

# Kvalitetsredovisning 2009 och Arbetsplan 2010

Samlat dokument

## MÖLNBOSKOLAN

Utbildningskontoret

Ansvarig chef: **Lena Greek Adelly**



Vision

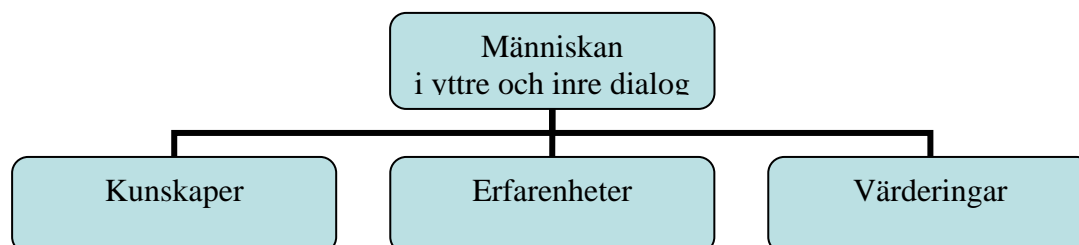
*Låt alla sinnen leva  
- varje barn har unika möjligheter.*

## Innehållsförteckning

3	Inledning
5	Händelser och aktiviteter
5	Resurser och organisation
6	Rutiner/system i kvalitetsarbetet
7	Likabehandlingsplanen
8	Aktuella utvecklingsarbeten på enheten
9	Resultat, analys och nuläge
12	SWOT-analys
13	Verksamhetsidé
16	Kännetecken
17	Vision
18	Prioriterade mål och förändringsåtgärder
30	Ekonomiskt resultat
31	Verksamhetsidé inför 2010
35	Vår pedagogiska strävan 2010
41	Pedagogisk plattform för Mölnboskolans fritidshem
43	Budget
44	Uppföljning
45	Överenskommelse

## Inledning

Vi är en verksamhet som står för en tydlig tanke kring hur lärande går till: Lärandet sker i dialog, en yttre tillsammans med andra och en inre i huvudet på individen själv. Inom oss består vi också av tre kommunicerande kärler:



Våra kunskaper- erfarenheter- värderingar förändras kontinuerligt utifrån dialogen. Denna syn på hur lärandet går till påverkar hela den pedagogiska situationen och pedagogernas förhållningssätt till lärandet.

Våra styrdokument är det nationella och det kommunala uppdraget.

Hur vet vi då att eleverna når den måluppfyllelse som står angiven i våra styrdokument? Personalen har arbetat fram ett uppföljningsunderlag som vi kallar för elevens bok i vilken eleverna, föräldrarna och personalen kan följa elevens progression/utveckling mot målen.

Finns det sådana här skolor kvar?! Det brukar våra besökare ge uttryck för. Vad man särskilt lägger märke till är naturligtvis den fantastiska yttre miljön med naturen inpå knuten. Elevers glada ansikten och trevliga bemötanden, personalens glada skratt och en stor portion av kamratanda och sist men inte minst elevernas otroligt höga studiemotivation som visar sig i resultat, t e x vid nationella prov. Eller som en av våra lärarkandidater uttryckte det -"Det är fantastiskt att få möta en skola där eleverna tycker att det är roligt att lära och där lärarna får vara lärare".

Enligt skolverkets rapport och enligt bif enkäter står det att läsa:

- elevernas studieresultat i de nationella proven år 5: 94% i eng, 94% i ma och 89% i sv
- elevernas studieresultat i de nationella proven år 3: 82,4% i sv och 89% i ma.
- hög trivsel råder; det anger 97% av vårdnadshavare att deras barn trivs i skolan och 91% av eleverna i skolans egna enkäter som besvaras av alla elever sist men inte minst så upplever personalen i kommunens personalenkät samma sak till 96%,
- man möts av mycket gott bemötande
- vi har en hög kvalitet i verksamhet
- vi har en hög kompetens i personalgruppen
- hög psykisk och fysisk hälsa råder
- vår utmaning för kommande år är att öka känslan av möjlighet till inflytande

Vår skola har mandatet från föräldrarna eftersom de är trygga med att verksamheten alltid är till för just deras barns bästa!

Om ovanstående är kriterier för en bra skola, för dig och ditt barn, så är ni varmt välkomna till MÖLNBOSKOLAN

## Händelser och aktiviteter

### Livsviktigt

Personalens gemensamma syn på hur lärande går till har lett till att vi ser det som en självklarhet i att stärka elevernas självkänsla, självinsikt och självtillit.

Det gör vi genom att vi varje vecka arbetar med eleverna i ämnet Livsviktigt. All personal har möjlighet till handledning i detta av utbildad personal på skolan. Dessa vuxna har en utbildning utifrån Birgitta Kimbers material, Livsviktigt.

### Kompisstödjare

Skolan har också utbildade kompisstödjare. Det är elever som är förtroendevalda av sina kamrater. Kompisstödjarna får fortbildning av organisationen Friends varje år, samt kontinuerliga möten med våra vuxna utbildade kompisstödjare/Livsviktigthandledare. De vuxna kompisstödjarna är också aktiva i enskilda samtal med elever.

### Mer som händer

- vi har många länderum i vår fantastiska skog
- alla elever F-6 har skoldag mellan kl 8-14
- för att få en större samverkan och heldagstänk kring eleverna har vi valt att fritidspersonalen arbetar viss tid i skolverksamheten.
- hembygden är ett gemensamt tema ur F-6 perspektiv.  
För att få förutsättningar i att förstå resten av världen så måste man förstå sin egen närmiljö

### Lokal Skolstyrelse

Styrelsen har varit i aktion sedan hösten 2007.

Styrelsen består av fyra föräldrarepresentanter, två skolpersonal och rektor. Lokala Styrelsen anordnade under hösten tillsammans med skolan en mycket uppskattad föreläsningkväll för föräldrar kring ämnet "Södertäljes matpolicy i skolan" av Sara Järvfors, kostchef och i samarbete med nattvandrarna en föreläsning kring gränssättning för barn i växande av Bengt Grandelius. Till temakvällarna är alla föräldrar i verksamheten inbjudna.

### Bollplank

Bollplanket är ett öppet diskussionsforum. Där finns möjlighet att möta andra föräldrar, personal och rektor i frågor som rör allt inom verksamheten, 1-2 gånger per termin.

## Resurser och organisation

Personalstruktur och organisation som förutsättningar för måluppfyllelse

Vi ser fortfarande fram mot att hänsyn ska tas till högre kostnader med att vara en glesbygdsskola.

Vi har gått från 22 personer till 19 personer vilket innebär i tjänster från 14,56 årsarbetare fördelade enligt vad som följer:

F-klass,	25 elever	1 klasslärare och 0,5 resurs
åk 1,	16 elever	1 klasslärare
åk 2,	25 elever	1 klasslärare 0,5 personlig ass
åk 3,	23 elever	1 klasslärare
åk 4,	18 elever	1 klasslärare 0,5 personlig ass
åk 5,	17 elever	1 klasslärare 1 personlig ass
åk 6,	17 elever	1 klasslärare

övningsämnen 1,3 lärare

0,20 åa skolsköterska

2,75 åa pedagoger fördelade på tre fritidsavdelningar inkl klubbverksamhet för totalt ca 90 barn

0,6 rektor

0,25 rektorssekreterare

1,74 skolmåltidspersonal

Organisationen är mycket känslig i det att våra nyckeltal snabbt förändras utifrån in-utflytt och övergångarna. Elevunderlaget ser ut att hålla sig relativt konstant av vad som går att läsa i kommunens prognoser.

Behovet av personliga assistenter kvarstår, har en tendens att öka.

## Rutiner/system i kvalitetsarbetet

I år har vi genomfört

- skolans egen enkät,
- kommunens personalenkät,
- elevernas egen trivselenkät.

Dessa tre ligger till underlag för vårt fortsatta kvalitetsarbete i diskussioner i elevrådet, Bollplanket, lokala styrelsen samt personalgruppen.

Se enkäter under rubriken: Resultat, analys och nuläge

## Likabehandlingsplanen

Vår likabehandlingsplan är en utveckling av planen mot kränkande handling.

I den står det att det demokratiska uppdraget präglas av respekt, solidaritet, tolerans och omfattar alla inom vår verksamhet; elever, föräldrar och personal.

Här finns också att läsa om hur vi arbetar förebyggande, och hur vi arbetar med att upptäcka, utreda och åtgärda detta. Dessutom kan man läsa om skolans handlingsplan mot kränkande handling.

Vi ska vara en verksamhet som alla tycker att det är roligt att komma till.

## **Aktuella utvecklingsarbeten på enheten**

På Mölnboskolan prioriterar vi en allsidig utveckling. Vi ser det viktiga i att stå med fötterna i samhällets olika världar. Att finna balans i de olika områdena som är livet, tex naturen, multimedia, estetisk verksamhet.

Vi planerar ett arbete kring vår hembygd som sträcker sig från F-6. Detta är en fortsättning av de två utvecklings- och fortbildningsarbetena kring lärstilar och lärmiljöer.

Alla klasser har möjlighet att använda sig av Smartboard vilket möjliggör ett interaktivt arbetssätt.

Mölnboskolan arbetar mot ett mer utepedagogiskt arbetssätt. Vi ser oerhört många fördelar i ämnesövergripande arbete i skogen. Det finns ett flertal uteklassrum i vår närmiljö och även ett vindskydd med tillhörande eldstad. Samtidigt med detta har ett flertal ur personalen utbildat sig i utomhusdidaktik.

Vi har påbörjat ett arbete med NTA lådorna (natur och teknik). Vår förhoppning är att fortsätta detta arbete under året.

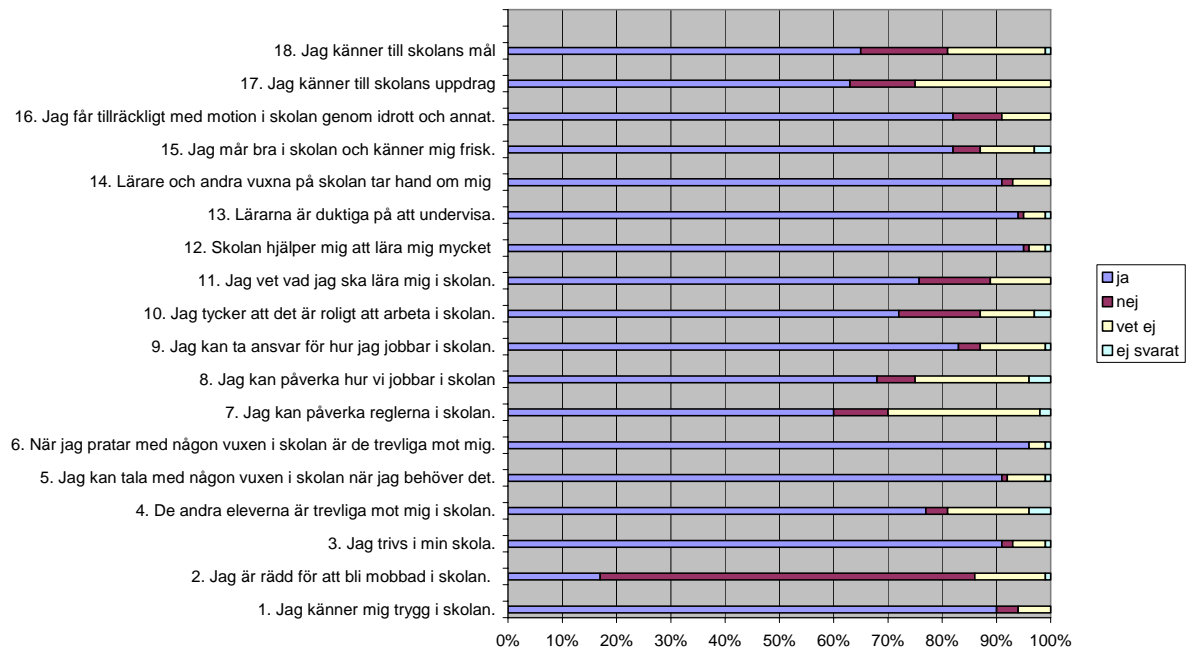
Ett område vi gärna vill fortsätta att utveckla är musik och sång. Det finns nu en skolkör som övar regelbundet och sjunger vid olika sammankomster. Våra traditionella sångsamlingar äger rum på FN-dagen, advent, jul, påsk/vår, valborg och sommaravslutningen. Skolans orkester spelar vid olika tillställningar under året tex Mölnboskolans dag.

En gång i månaden samlas F-6 till storsamling där alla elever som vill delar med sig av sina talanger.

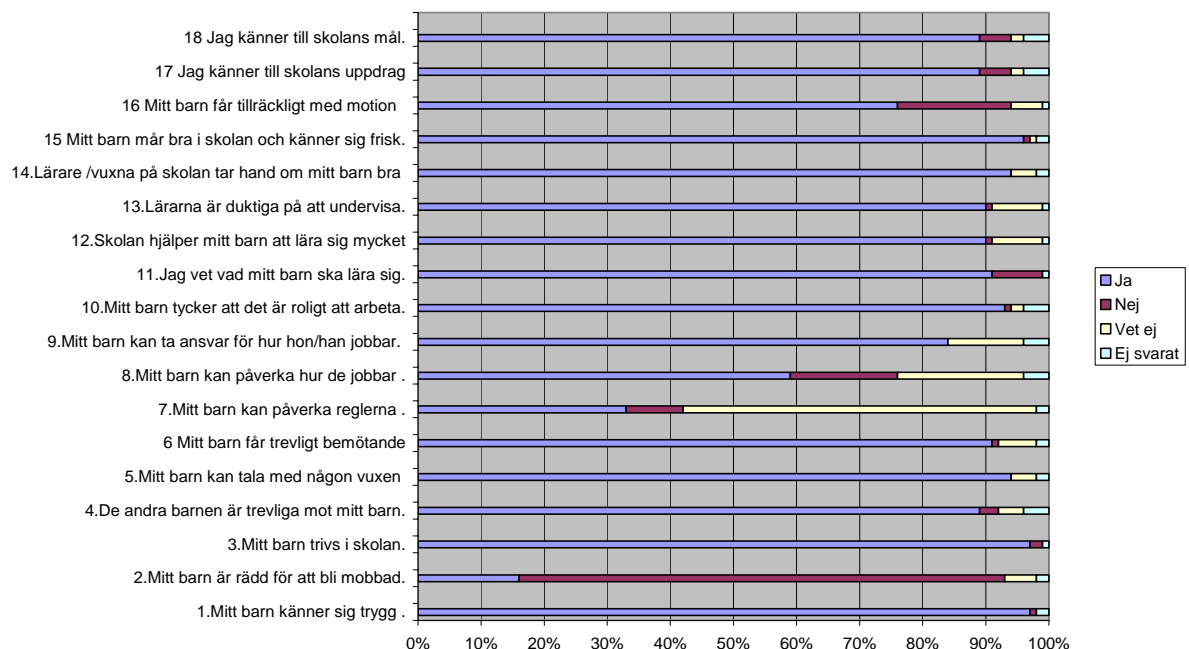
## Resultat, analys och nuläge

### Redovisning och analys av resultat och måluppfyllelse

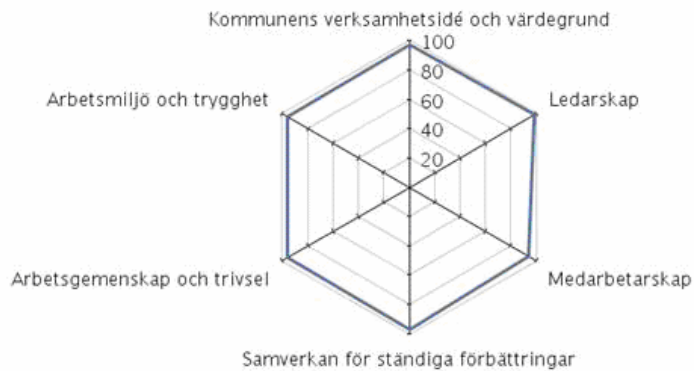
Elever2009



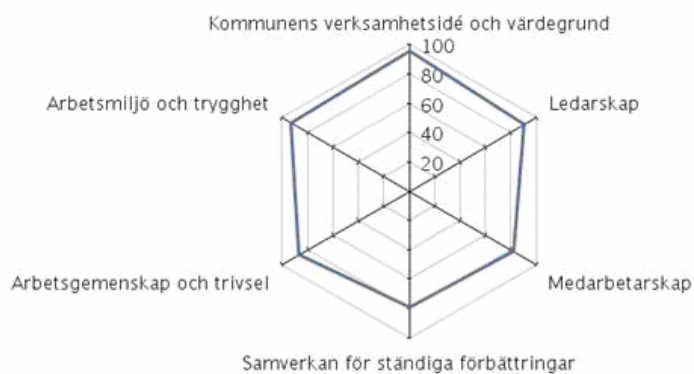
Föräldrar 2009



**Södertälje - Utbildningskontor - Grundskola - Mölnboskolan –  
F-6 Mölnboskolan, andel nöjda medarbetare per frågeområde**



**Södertälje - Utbildningskontor - Grundskola - Mölnboskolan -  
Skolbarnomsorg Mölnbo, andel nöjda medarbetare per  
frågeområde**



- Kommentar till resultat och måluppfyllelse

Verksamhetens egen utvärdering sker varje år i mars månad. Denna genomfördes således i mars 2009. Vi kan konstatera att vi fortfarande, trots att vi under skoldagarna har försökt att medvetandegöra hos eleverna begreppet inflytande, att det kvarstår som en utmaning för oss att hantera. Vi kommer att inför våren 2010 formulera om frågeställningarna 7 och 8.

- Analys av resultat och måluppfyllelse

Vi tror också att begreppet medinflytande är stort och svårtolkat.

- Reflektion över analysen

En del i detta tolkar vi beror på att det för våra elever är så självklart med medinflytande i lärandet och i verksamheten att de inte tänker på att det skulle vara just medinflytande.

- Åtgärder för utveckling
- Förväntade effekter av åtgärderna

En helhetskänsla av hela dagen för eleven. Samverkan mellan fritids och skola ger möjligheter till möten för planering och överlämnande av elever mellan de olika verksamheterna.

Resultaten för de nationella proven i åk 3 och 5 var tillfredsställande. För de elever som ej nått målen upprättas ÅP och individanpassade stödåtgärder erbjuds.

## SWOT-analys

### Nuläge

#### Starka sidor

Liten skola i naturskön miljö. Närhet till varandra, alla känner till varandra. Allt fler familjer väljer att flytta hit tack vare skolans goda rykte.  
Engagerade föräldrar. Ett gott samarbete mellan föräldrar och skola.  
Mycket låg personalomsättning.  
Alla parter stolthet och stora hjärta för verksamheten.  
Eleverna uppnår mycket goda studieresultat.  
Kreativ och innovativ personalgrupp gör det omöjliga möjligt.

#### Svaga sidor

Att hänsyn inte tas i resursfördelningen till de kostnader som det innebär att driva en glesbygdsskola.  
Liten rörlighet att nyttja våra resurser då vi är alltför få.

### Trender

#### Möjligheter

Bättre marknadsföring. Vi har mycket av det som många brukare söker i en bra skola av idag.  
Enighet och gemensam syn på uppdraget präglar attityden på enheten.  
Vi upplever det som om vi egentligen har alla möjligheter i världen.

#### Hot

Att det inte byggs tillräckligt med hus för inflyttning, att samhället därför dör ut.  
Svängningarna/konjunktur känsligheten i barnkullarna ger en instabilitet i framförhållningen i organisationen.

## Verksamhetsidé

Utifrån de nationella och kommunala direktiven så har vi prioriterat särskilda utvecklingsområden:

- Språkutveckling
- Matematik och teknik kopplat till utemiljön
- Motorisk utveckling och hälsa
- Elevinflytande

Det goda samarbetet med föräldrar är en förutsättning för en lyckad skolgång.

*För att förstå andra, måste man först förstå sig själv.*

*För att förstå omvärlden, måste man först förstå sin egen omvärld.*

*För att skapa en framtid för hållbar utveckling, måste vi förstå hur vår natur fungerar.*

### **Uppdraget**

I läroplanen står att varje elev har rätt att utvecklas utifrån sina möjligheter och utifrån den tid som eleven behöver för att nå målen.

För att ge möjlighet till pedagogik och metoder som är anpassade till elevens/gruppens behov behöver vi ha en dokumenterad uppföljning.

Pedagogen ges i detta stor professionell frihet.

För att nå de övergripande målen använder vi oss av följande uppföljningsunderlag:

- Elevens bok
- Individuell utvecklingsplan
- Portfolio

Dessa dokument ger också möjlighet för eleven att utveckla sin egen lärandeprocess och öka inflytandet i lärandet därför att målen är synliga.

Det är uppfyllelsen av de nationella styrdokumenterna som i sin tur styr hur vi organiserar oss.

Att hjälpa eleven till insikt om sitt eget lärande och den processen och utifrån det skapa utvecklingsplaner för att nå målen är det främsta uppdraget i de nationella styrdokumenterna.

För att kunna arbeta på detta sätt krävs en god lärmiljö. Den grupp eleven tillhör är av stor betydelse för den optimala lärmiljön.

Vi som arbetar på Mölnboskolans enhet står därför för följande idéer kring en långsiktigt bärande organisation:

- God lärandemiljö innebär en tydlig grupptillhörighet och kontinuitet i lokalutnyttjande såväl för elev som för pedagog.
- Kontinuitet i relationen mellan elev och pedagog.

- Arbetsro.
- Välmående personal ger positiva effekter i klasserna.
- Att bli sedd och uppmärksammas varje dag.
- Att ständigt arbeta med vår gemensamma värdegrund, tolerans och rätten att vara sig själv.

### **Erfaren personal**

Personalen kan tillsammans med eleverna välja och påverka innehållet under arbetsdagen. Många olika arbetssätt prövas som stimulerar inläring. Mölnboskolans enhet är en verksamhet där personalen är välutbildad och där barnen möter många vuxna som använder sin professionella yrkeskunskap i sitt rätta sammanhang.

### **Utvärdering**

Vi kommer att ta reda på om vi nått målen genom

- att varje år under mars månad gå ut med enkäter som sammanställs och relateras till föregående års enkät. Ansvar skolledning.
- central utvärdering sker också en gång per år riktat mot särskilda åldersgrupper.
- uppföljning i ovan omskrivna planer. Ansvar pedagogerna.  
Från och med 2009 genom nationella prov även i åk 3.

### **Delaktighet föräldrar och skola**

För att överhuvudtaget få möjlighet till delaktighet, som förälder, så krävs information om skolans uppdrag. Skolan informerar därför vid starten på höstterminen om uppdraget och om hur vi arbetar mot detsamma.

Bollplansgruppen är ett föräldraråd vars uppgift är att föra en aktiv och kreativ diskussion runt skolan och om dess utveckling.

Från och med hösten 2007 finns en fungerande lokal skolstyrelse med föräldramajoritet.

### **Information**

För att få ut information från skolan till föräldrar och elever har Mölnboskolan slagit fast följande policy:

- Månadsbrev

Varje klasslärare skickar ut ett brev till föräldrar och elever minst en gång per månad.

Rektor sänder ut ett informationsbrev till hemmen ett par gånger per termin.

- Föräldramöten

En gång per läsår hålls det ett stort föräldramöte för skolans alla föräldrar. Där presenterar skolans personal sig, rektor informerar om skolans uppdrag och vi tar upp aktuella ämnen. I samband med detta hålls också det första föräldramötet i klassen för året. Där tar vi upp sådant som rör den egna klassen.

- Utvecklingssamtal

Utvecklingssamtal erbjuds en gång per termin. Där samtalar elev, föräldrar och lärare om elevens skolgång och utveckling. Detta samtal förbereds såväl av elev och föräldrar som av berörd lärare. Samtalet sammanfattas och dokumenteras.

### **Mölnboskolans trivsel och ordningsregler:**

Var mot kamrater och vuxna precis som du vill att de ska vara mot dig.

Under rasterna får du gärna äta frukt, men inte godis.

Under rasterna är vi ute.

Om du cyklar till skolan, låt cykeln stå i cykelstället tills du ska hem.

Tala med en vuxen om du måste lämna skolans område.

Vi hänger av oss ytterkläder och skor på anvisad plats när vi befinner oss inomhus.

Lämna värdefulla saker hemma. Skolan ersätter inte förlust av värdefulla föremål.

### **Att cykla till skolan:**

Från årskurs 4 får ditt barn cykla till skolan. Trafikforskningen och erfarenheten hos polis och läkare, som dagligen arbetar i trafiken med dess offer, visar emellertid att barn inte är mogna att cykla på trafikerade gator förrän i 12-13 årsåldern.

### **Mobilpolicy:**

Av trygghet för alla elever så har vi beslutat att ha följande policy.

Förälder avgör om barnet, på egen risk, behöver ha med sig mobiltelefon till skolan. Viktigt är då att mobiltelefonen lämnas in till undervisande lärare eller fritidspersonal för att återfås vid hemgång.

### **Brandövning – brandkompis:**

Vi har utarbetat ett system för att utrymning och inräkning av elever ska gå snabbt och smidigt om brand uppstår. Varje elev på Mölnboskolan har en bestämd brandkompis. Vid brandlarm och även vid regelbunden brandövning går barnen till angiven plats på fotbollsplanen, där de söker upp sin brandkompis.

### **Elever i behov av särskilt stöd:**

Skolan har ett ansvar att se till att alla elever uppnår de mål som finns beskrivna i Läroplanen. Det finns olika vägar att nå målen. Skolan har ett särskilt ansvar för de elever som av olika anledningar har svårigheter att nå målen för utbildningen. Hänsyn skall tas till elevernas förutsättningar och behov.

Enligt 5 kap. 14 § i Grundskoleförordningen ska en elev ges särskilt stöd om det kan befaras att eleven inte når de uppsatta målen inom en viss tid eller av andra skäl behöver särskilt stöd i skolan. Särskilt stöd skall ges elever med behov av specialpedagogiska insatser. Sådant stöd skall i första hand ges inom den klass eller den grupp som eleven tillhör.

Ett åtgärdsprogram upprättas när speciella insatser för en elev krävs. Vid utarbetande av programmet skall skolpersonal samråda med eleven och elevens vårdnadshavare.

Åtgärdsprogrammet skall kontinuerligt följas upp. För att åtgärdsprogrammet skall bli verkningfulla krävs ett väl fungerande samarbete mellan hem och skola.

Syfte: Att alla elever ska erhålla adekvat stöd i sitt skolarbete så att alla ges möjlighet att utvecklas i sitt lärande utifrån sina förutsättningar

## Kännetecknen

### **Gott bemötande betyder för oss...**

Att alla som kommer i kontakt med verksamheten och dess personal får ett gott bemötande där personalen är flexibel, serviceinriktad och lyhörd.

### **Hög kompetens betyder för oss...**

Att alla har goda kunskaper, adekvat utbildning och intresse för sitt arbete.

### **God tillgänglighet betyder för oss...**

Att föräldrar och elever ska kunna nå personal och ledning via personliga besök, telefon eller e-post.

### **Hög delaktighet betyder för oss...**

Att föräldrar, elever och personal känner att möjligheterna till inflytande och påverkan är goda.

### **Vår verksamhet ska framförallt kännetecknas av:**

Kunskap, humor och arbetsglädje.

Mölnboskolan och dess verksamhet kännetecknas av hög trivsel såväl bland elever, personal och föräldrar.

Kvaliteten ligger i vår medvetna satsning på baskunskaperna läsa, tala, skriva, räkna, lyssna.

Att vi är en liten enhet gör att småskaligheten är en kvalitet i sig.

”En verksamhet som ständigt är på gång!”

## **Vision**

*Låt alla sinnen leva – varje barn har unika möjligheter.*

Vi vill att alla elever på Mölnboskolan ska utveckla självkänsla, framtidstro, självständighet och förmåga att ta och känna ansvar i mötet med andra.

## Prioriterade mål och förändringsåtgärder

### Kvalitetsmål

#### Språkutveckling

##### Mål:

Samtliga barn i förskolan ska erbjudas och elever i grundskolan ska klara av det som läroplaner och kursplaner beskriver avseende språkkunskaper.

*I Södertälje vill vi särskilt värna om kvaliteter kring barns och ungdomars förmåga i muntlig, skriftlig samt alternativ kommunikation, läsförståelse och modersmål. Dessutom vill vi att barn och ungdomar tillägnar sig fler språk och uttryckssätt utöver det talade och skrivna språket.*

*Målet gäller ämnet svenska, svenska som andraspråk, kommunikation samt för ämnet modersmål för de elever som har valt sådan undervisning.*

##### **Indikatorer för skolår F-3 samt fritidshem.**

- Varje elev i år 2 har lägst kunskapsnivå i enlighet med lokalt satta mål, vilka utgår från antingen Språkjournalens delmål under rubriken "Berättande" för skolår F-3, eller i Skolverkets diagnosmaterial i svenska för åren före åk 6.
- Varje elev i år 2 uppnår antingen Språkjournalens delmål under rubriken "Skriva" för skolår F-3 eller i Skolverkets diagnosmaterial i svenska för åren före åk 6
- Varje elev i år 2 uppnår antingen Språkjournalens delmål under rubriken "Läsförståelse" för skolår F-3 eller i Skolverkets diagnosmaterial i svenska för åren före åk 6
- Varje elev i år 2 som valt modersmålsundervisning, uppnår målen för åk 2 enligt bedömningsunderlag i modersmål som ingår i modersmålsundervisningens arbetsplan
- Varje elev använder aktivt språket som kommunikation i såväl den fria leken som de planerade aktiviteterna.
- Varje elev uppnår de nationella målen i svenska och svenska som andraspråk i åk 3, beträffande läsning, skrivning samt tal och samtal.

##### **Indikatorer för skolår 4-6 samt fritidshem.**

- Varje elev i åk 5 uppnår antingen Språkjournalens delmål under rubriken "Berättande" för skolår 4-6 eller nationella provets moment "muntlig kommunikationsförmåga".
- Varje elev i åk 5 uppnår nationella provets nivå för momentet "skriftlig kommunikationsförmåga".
- Varje elev i åk 5 uppnår nationella provets nivå för momentet "läsförståelse".
- Varje elev i åk 5 som valt modersmålsundervisning uppnår målen för åk 5 enligt bedömningsunderlag i modersmål.
- Varje elev använder språket i såväl den fria leken som de planerade aktiviteterna.

### Resultat och måluppfyllelse F-3

	<69 %	Ej acceptabel måluppfyllelse
	70-84%	Mindre god måluppfyllelse
X	85-99%	God måluppfyllelse
	100%	Uppfyllt

### Resultat och måluppfyllelse 4-6

	<69 %	Ej acceptabel måluppfyllelse
	70-84%	Mindre god måluppfyllelse
X	85-99%	God måluppfyllelse
	100%	Uppfyllt

### Resultat och måluppfyllelse totalt

	<69 %	Ej acceptabel måluppfyllelse
	70-84%	Mindre god måluppfyllelse
X	85-99%	God måluppfyllelse
	100%	Uppfyllt

### Analys och reflektion

I stort sett alla elever klarade alla delprov i svenska. Utifrån att elever i behov av särskilt stöd ligger runt 1-2 elever per klass så ser vi resultatet som mycket glädjande och bedömer att de stödinsatser som vi har gjort har varit väl riktade.

### Åtgärder för utveckling/förändringsåtgärder

Särskilda insatser görs för de elever som nu går i åk 4 och 6 för att de ska uppnå godkänt under året. Klasslärare planerar särskilt arbete med särskilt riktade insatser och tydliga mål för eleven. Som underlag ligger givetvis åtgärdsprogram i vilket föräldrar också är delaktiga. Att arbeta utifrån det verktyg som vi kallar för Elevens bok i vilken ingår kontinuerlig uppföljning av elevens progression i svenska och engelska är för alla en naturlig uppföljning. Personalen saknar tid och verktyg för att kunna genomföra de "Sokratiska samtal" som Elevens bok också bygger på. Diskussioner pågår kring hur/vad prioritera i undervisningen och relevansen i detta till elevernas ålder och utveckling.

## Natur och teknik

### Mål:

Samtliga barn i förskolan ska erbjudas och elever i grundskolan ska klara av det som läroplaner och kursplaner beskriver avseende kunskaper i matematik, naturvetenskap och teknik.

*I Södertälje vill vi särskilt värna om att barn och ungdomar i takt med stigande ålder utvecklar sin förmåga att praktiskt pröva antaganden samt reflektera och analysera kring naturvetenskapliga sammanhang. På samma sätt ska vi arbeta med att utveckla barn och ungdomars praktiska färdigheter i att använda teknik och verktyg samt agera för en hållbar ekologisk utveckling.*

### Indikatorer för skolår F-3

- o Varje elev under skolår 2, enligt beskrivning i bedömningsunderlag, klarar att göra ett naturvetenskapligt experiment och använda tekniska hjälpmedel och verktyg.
- o Varje elev, i skolans vardag, får vara delaktiga i miljömedvetet agerande för ekologisk hållbarhet.

### Indikatorer för skolår 4-6

- o Varje elev under skolår 4, enligt beskrivning i bedömningsunderlag, klarar att göra ett naturvetenskapligt experiment och använda tekniska hjälpmedel och verktyg.
- o Varje elev undervisas och är delaktig i aktiviteter som på olika sätt medverkar till att utveckla förståelsen för ekologisk hållbarhet.

### Resultat och måluppfyllelse skolår F-3

	<69 %	Ej acceptabel måluppfyllelse
	70-84%	Mindre god måluppfyllelse
X	85-99%	God måluppfyllelse
	100%	Uppfyllt

### Resultat och måluppfyllelse skolår 4-6

	<69%	Ej acceptabel måluppfyllelse
	70-84%	Mindre god måluppfyllelse
X	85-99%	God måluppfyllelse
	100%	Uppfyllt

### Resultat och måluppfyllelse totalt

	<69%	Ej acceptabel måluppfyllelse
	70-84%	Mindre god måluppfyllelse
X	85-99%	God måluppfyllelse
	100%	Uppfyllt

### **Analys och reflektion**

Sedan 2001 har skolans personal deltagit i olika projekt och studiedagar runt användandet av skolgården i undervisningen.

I skolans närhet finns en bäck som nyttjas fortlöpande inom ämnena Ma, No och teknik. Exempelvis studera djur och växtliv runt bäcken, bygga vattenhjul, båtrace, lyssna på vattnet, studera vattnets väg och rörelse, vandring från bäckens början till slut, historik kring bäcken och ån.

De pedagogiska uterummen är en stor del i vårt arbete med natur och teknik.

### **Åtgärder för utveckling**

Från och med hösten 2008 har vi också gått med i arbetet kring NTA-lådorna.

Vi arbetar för att koppla skolans kunskapsmål till naturen.

## **Hälsa**

### **Mål:**

Samtliga barn och elever upplever att de mår bra och känner sig trygga i förskolan och skolan. Samtliga föräldrar upplever att deras barn mår bra och är trygga.

*I Södertälje vill vi särskilt värna om kvaliteter i skolans uppdrag som utvecklar barns och ungdomars trygghet samt fysiska och psykiska hälsa.*

### **Vi vet att målet är nått när:**

#### **Indikatorer för skolår F-3**

- o Varje elev i skolår 2 anger att de mår bra och känner sig trygga.
- o Varje elev i skolår 2 anger att skolan erbjuder tillräckliga möjligheter till fysiska aktiviteter för att eleven ska klara målen i idrott och hälsa.
- o Varje elev i skolår 2 anger att skolans arbetssätt utvecklar elevens självkänsla, jag duger och accepteras som jag är i skolan.
- o Varje förälder till elever i skolår 2 anger att deras barn mår bra och känner sig trygga i skolan

#### **Indikatorer för skolår 4-6**

- o Varje elev i skolår 5 anger att de mår bra och känner sig trygga i skolan.
- o Varje elev i skolår 5 anger att skolan erbjuder tillräckliga möjligheter till fysiska aktiviteter för att eleven ska klara målen i idrott och hälsa.
- o Varje elev i skolår 5 anger att skolans arbetssätt utvecklar elevens självkänsla, jag duger och accepteras som jag är i skolan.
- o Varje förälder till elever i skolår 5 anger att deras barn mår bra och är trygga i skolan

#### **Indikatorn som följs upp i utvecklingssamtal**

- o Varje elev i skolår 2 anger att skolan erbjuder tillräckliga möjligheter till fysiska aktiviteter för att eleven ska klara målen i idrott och hälsa.

	<69 %	Ej acceptabel måluppfyllelse
	70-84%	Mindre god måluppfyllelse
X	85-99%	God måluppfyllelse
	100%	Uppfyllt

- o Varje elev i skolår 5 anger att skolan erbjuder tillräckliga möjligheter till fysiska aktiviteter för att eleven ska klara målen i idrott och hälsa.

	<69 %	Ej acceptabel måluppfyllelse
	70-84%	Mindre god måluppfyllelse
X	85-99%	God måluppfyllelse
	100%	Uppfyllt

#### Resultat och måluppfyllelse F-3

	<69 %	Ej acceptabel måluppfyllelse
	70-84%	Mindre god måluppfyllelse
X	85-99%	God måluppfyllelse
	100%	Uppfyllt

#### Resultat och måluppfyllelse 4-6

	<69 %	Ej acceptabel måluppfyllelse
	70-84%	Mindre god måluppfyllelse
X	85-99%	God måluppfyllelse
	100%	Uppfyllt

#### Resultat och måluppfyllelse totalt

	<69 %	Ej acceptabel måluppfyllelse
	70-84%	Mindre god måluppfyllelse
X	85-99%	God måluppfyllelse
	100%	Uppfyllt

## Analys och reflektion

Två ur personalen är utbildade till handledare inom Livsviktigt, ett material inom social kompetens och för att stärka självkänslan.

I skolan finns ett kompisstödjarsteam bestående av elever och vuxna handledare. Detta är en metod för att förebygga kränkande behandling.

Elevrådet och kompisstödjarna träffas kontinuerligt under läsåret.

Idrottsdagar med medveten satsning på att stimulera alla elever till aktiviteter,

Ett gemensamt uteklassrum med vindskydd och eldstad står nu färdigt att användas.

Den fysiska miljön är väl bevarad trots att den nyare delen av skolan redan har femton år ”på nacken”, lokalerna är fräscha och moderna.

## Demokrati

### Mål:

Samtliga barn, ungdomar och föräldrar upplever att de har goda möjligheter till inflytande i verksamheternas innehåll och arbetssätt.

*I Södertälje vill vi särskilt värna om barns, ungdomars och föräldrars upplevelse av inflytande samt barns och ungdomars förmåga att ta ansvar.*

**Vi vet att målet är nått när:**

### **Indikatorer för F-3**

- o Alla föräldrar till elever i skolår 2 anger att de har möjligheter till inflytande över verksamhetens innehåll och arbetssätt
- o Alla elever i skolår 2 anger att de har möjligheter till inflytande över verksamhetens innehåll och arbetssätt
- o Varje elev under skolår 3, enligt beskrivning i bedömningsunderlag, klarar att ta sig an, genomföra samt slutföra en egen vald uppgift

### **Indikatorer för skolår 4-6**

- o Alla föräldrar till elever i skolår 5 anger att de har möjligheter till inflytande över verksamhetens innehåll och arbetssätt
- o Alla elever i skolår 5 anger att de har möjligheter till inflytande över verksamhetens innehåll och arbetssätt
- Varje elev under skolår 6, enligt beskrivning i bedömningsunderlag, klarar att ta sig an, genomföra samt slutföra en egen vald uppgift.

### Resultat och måluppfyllelse skolår F-3

	<69 %	Ej acceptabel måluppfyllelse
	70-84%	Mindre god måluppfyllelse
X	85-99%	God måluppfyllelse
	100%	Uppfyllt

### Resultat och måluppfyllelse skolår 4-6

	<69 %	Ej acceptabel måluppfyllelse
	70-84%	Mindre god måluppfyllelse
X	85-99%	God måluppfyllelse
	100%	Uppfyllt

### Resultat och måluppfyllelse totalt

	<69 %	Ej acceptabel måluppfyllelse
	70-84%	Mindre god måluppfyllelse
X	85-99%	God måluppfyllelse
	100%	Uppfyllt

### Analys och reflektion

Inom de flesta frågeställningar så har resultatet ökat jmf med föregående år.

#### eleverna:

##### 2009

- 68% anser att de kan påverka hur de jobbar i skolan
- 83 % anser att de tar ansvar för hur de jobbar i skolan
- 72 % anser att det är roligt att arbeta i skolan
- 75 % anser att de vet vad de ska lära sig i skolan
- 95 % anser att de lär sig mycket i skolan

#### föräldrarna:

- 59 % tror att deras barn kan påverka hur det jobbar i skolan
- 84 % anser att deras barn tar ansvar för hur det jobbar i skolan
- 93 % upplever att deras barn tycker att det är roligt att arbeta i skolan
- 91 % vet vad deras barn ska lära sig i skolan
- 90 % anser att skolan hjälper deras barn att lära sig mycket

Vi tror att det ökade positiva resultatet beror på att vi har utökat informationen till föräldrar kring kunskapsmål och skolans uppdrag.

#### Åtgärder för utveckling

Vi fortsätter idogt med vårt påbörjade arbete kring demokrati och tillåter även här processen att ha sin gång.

Elevanalys kommer att genomföras av elevrådet.

För att nå målen kommer vi att fortsätta vårt arbete kring elevens och föräldrarnas medinflytande enligt följande:

Det pedagogiska perspektivet:

Vi har skapat ett demokratiskt arbetsverktyg, på individnivå, som vi kallar för Elevens bok. Arbetet med den innebär att kunskapsmålen blir tydliga så att eleven vet vad han/hon ska arbeta med och har då en möjlighet att demokratiskt, genom lärande samtal påverka sin undervisningstid. Elevens bok är också en röd tråd genom hela skolgången med regelbunden uppföljning av elevens progression. Här betonas också föräldrarnas möjligheter till delaktighet. Elevens bok främjar på så sätt elevens insikt om hur man lär och möjlighet att välja redovisningsform. Vi ser också detta verktyg som en form av portfolio.

Grunden för demokrati och demokratisk ordning:

Ordna träffar för:

Klassråd

Elevråd

Kompisstödjare

Värdegrund:

Vi arbetar kontinuerligt för att stärka elevernas positiva framtidstro, tron på sig själv och andra, en inre kompass.

Att se sig själv i ett socialt sammanhang och kunna fungera på ett demokratiskt sätt.

Miljön:

En viktig del i elevens medinflytande är att stärka elevens ansvars känsla för den miljö i vilken eleven tillbringar sin skoltid, såsom skolgården och dess växtlighet, klassrummet och övriga lokaler i byggnaden. Minst lika viktig är den psykosociala miljön. Genom att arbeta för vi-känsla, en miljö där själ och hjärta samverkar, betonar vi ansvaret för detta genom att visa på humorns betydelse liksom den personliga bekräftelsen mellan alla människor på skolan.

## Enhetens mål **SET eller EQ**

### Mål

Att stärka elevernas själv-jag, deras självkänsla.

### Indikatorer för enheten

Att eleverna känner sig trygga i skolan och tillsammans med andra människor.

Med ett starkt själv-jag kan eleverna hitta strategier och förhållningssätt som, inte bara i ett livslångt perspektiv, utan också i skolan hjälper eleverna att fatta beslut och bli specialister på sig själva som person och i lärandet.

### Resultat och måluppfyllelse

	<69 %	Ej acceptabel måluppfyllelse
	70-84%	Mindre god måluppfyllelse
X	85-99%	God måluppfyllelse
	100%	Uppfyllt

### Analys och reflektion

### Åtgärder för utveckling

Fortsatt arbete inom Livskunskap och i Friendsarbetet.

### Prestationsmål

- Att vi når nationell och kommunal måluppfyllelse.
- Språkutveckling
- Natur, teknik och matematik
- Hälsa
- Demokrati
- SET/EQ
- Personalmål
- Budget

### Indikatorer för enheten

Hög måluppfyllelse i Skolverkets diagnoser och nationella prov.

Vi följer upp genom kommunens enkäter, skolverkets nationella prov och diagnoser, skolans egna enkäter och Elevens bok. Med hjälp av dessa instrument mäter vi och tar temperaturen på var den enskilda eleven och gruppen befinner sig.

### Resultat och måluppfyllelse

	<69 %	Ej acceptabel måluppfyllelse
	70-84%	Mindre god måluppfyllelse
<b>X</b>	85-99%	God måluppfyllelse
	100%	Uppfyllt

### Analys och reflektion

Vi behöver bli bättre på att använda oss av dessa diagnoser och modigare i att bedöma.

### Åtgärder för utveckling

Fortbildning pågår för kompisstödjare med hjälp av organisationen Friends och organiserade möten för kompisstödjarna. Vid behov finns möjlighet till handledning för all personal av på skolan arbetande utbildad personal i ämnet. Allt detta för att nå en högre måluppfyllelse inom områdena hälsa och demokrati.

**Ekonomimål**  
Budget i balans

**Förändringsåtgärder**  
Eftersom verksamheten de åren har gått med överskott så kommer vi att vara modigare Ställa krav på större tydlighet i ekonomisystemet.

**Personalmål**  
Bevara de goda resultaten i Personalenkäten

**Förändringsåtgärder**  
Att bibehålla vår positiva anda.

Mål

Hög trivsel, 100% i personalenkäten!

#### Indikatorer för enheten

Personalenkäten

Känsla av värde och sammanhang

Möjlighet till delaktighet och inflytande

Känsla av respekt för pedagogens profession

#### Resultat och måluppfyllelse

	<69 %	Ej acceptabel måluppfyllelse
	70-84%	Mindre god måluppfyllelse
<b>X</b>	85-99%	God måluppfyllelse
	100%	Uppfyllt

#### Analys och reflektion

Det finns en mycket stark känsla av arbetsglädje, som innebär upplevelse av att lyckas bra i sitt arbete, bli bemött med ödmjukhet och respekt i vardagen och en väldig massa humor. Vi ser alla verksamhetens möjligheter och dyker det upp några hinder så hjälps vi åt att kravla över dem.

#### Åtgärder för utveckling

Att vi hela tiden befinner oss i utveckling.

Att vi hela tiden antar nya utmaningar.

Att vi har ett heldagsperspektiv på verksamheten.

## Ekonomiskt resultat

Enheten har en budget i balans med god kvalitet i verksamheten. Åtagandet i arbetsplanen är uppfyllt.

### Resultat och måluppfyllelse

#### Analys och reflektion

Vi iakttar stor försiktighet vad gäller inköp av material och förbrukning genom att avvakta och stämma av budgeten i slutet av oktober, för att då göra en bedömning av vad vi kan tänkas ha kvar att handla för.

Vi har tidigare beskrivit känsligheten i den ”lilla” verksamheten vilket innebär ett kraftigt utslag i budget om det t e x krävs mer snöskottning, hur barn flyttar hit och dit och sånt som vi inte alls rör över ex inflyttningar inom upptagningsområdet som vi kanske inte ens känner till eller placeringar av barn.

#### Åtgärder för utveckling

Att tidigare under hösten tillsammans med vårt ekonomiska stöd försöka att uttolka vartåt verksamheten ”lutar” för året.

## Verksamhetsidé inför 2010

### VÄRDEGRUND

*Medborgaren först – individens behov i centrum*

Mölnboskolan präglas av en familjär stämning där alla hälsar på varandra och uppmärksammar varandra, all personal känner igen alla elever. Vi strävar efter att möta varje elev varje dag på hans/hennes nivå. Tillgängligheten är stor och spontana möten uppstår lätt mellan föräldrar och personal. Föräldrarna får löpande information om verksamheten genom hembrev (vecko- eller månadsvis) samt inte minst genom utvecklingssamtalen som erbjuds en gång varje termin. Ett par gånger per år inbjuds föräldrarna till föräldramöte, på hösten är det ett gemensamt för hela skolan. Skolan har en lokal styrelse med föräldramajoritet som möts ett par gånger per termin. På skolans hemsida, som är under uppbyggnad, kan man som förälder också ta del av vad som händer.

En del klasser bjuder in föräldrarna till föräldrafika som barnen varit med och förberett. På Mölnboskolans dag samlas elever, föräldrar och personal. Klasserna har möjlighet att visa upp vad de arbetat med under läsåret i form av teater, sång och musik, affischer, arbetshäften och dokumentation från den fortlöpande verksamheten. Tillsammans tar vi även hand om den yttre miljön och gör fint på skolgården, städar och planterar.

Varje termin börjar med några gemensamma dagar där vi arbetar mycket runt värdegrundsfrågor. Här diskuterar vi och arbetar runt exempelvis klassrumsregler, hur vi är mot varandra och vilka regler som ska gälla på skolan.

Eleverna är med och påverkar samt utvärderar det kontinuerliga arbetet i klassrummen. De är med och påverkar arbetssätt och arbetsområden; utifrån mognad och ålder. Med åldern ökar inflytandet och i takt därmed också *ansvaret* för det egna lärandet. Eleverna påverkar också skolans verksamhet genom klassråd. Elevrådet, där varje klass är representerad, möts ungefär en gång i månaden.

När barnen börjar på Mölnboskolan introduceras elev och föräldrar in i Mölnboskolans pedagogiska filosofi. Samarbete sker kring det egna lärandet och det egna lärandet medvetandegörs och lyfts fram genom kontinuerliga samtal mellan pedagogerna och eleverna. Ett viktigt redskap i denna process är Elevens bok som följer eleven genom hela skoltiden och täcker alla ämnen. Dokumentet "Bedömning av elevens förhållningssätt till lärandet" är också ett redskap vi använder oss av i diskussionerna med eleverna och föräldrarna bl a vid utvecklingssamtalet. Här lyfts andra kvaliteter upp än bara de rent kunskapsinriktade nämligen värdegrundsfrågor, hur vi är mot oss själva och varandra, insikt om varför man är i skolan och reflektioner kring sin egen arbetsmotivation.

Vid utvecklingssamtalet utformas den obligatoriska IUP:n (Individuella utvecklingsplanen) med de mål som vi gemensamt arbetar mot till nästa samtal. Skolarbetet utgår från individens behov, både vad det gäller läromedel, arbetsmetodik och nivåanpassning.

### *Respekt för individen*

På Mölnboskolan lägger vi stor vikt vid arbetet med social och emotionell kompetens. Det gör vi bl a genom:

- Enskilda samtal
- Klassamtal
- Lösningorienterade samtal med inblandade parter.
- Läromedlet ”Livsviktigt”.
- Kompisstödjare med representanter från varje klass (år 3-6) som möts varannan vecka.
- Rastvärdar från Röda Korset två dagar i veckan.
- Skolkomet (i vissa klasser).
- Repulse/Individuell ART – erbjuds vid behov till behövande elever.
- Trivselenkäten (två gånger per läsår).
- Gruppkonstellationer över klassgränserna t ex i skogen tillsammans.
- Fadderklasser – för att skola in förskoleklassens barn i skolan så tar en äldre klass hand om dem.
- Friluftsdagar, möten i olika åldrar.
- Sångsamlingar 3-4 gånger per termin där hela skolan möts och sjunger tillsammans i ett gemensamt skapande.
- Storsamlingar en gång per månad där vi möts hela skolan och bl a har möjlighet att visa upp vad man arbetat med i sin klass.

Varje år i november deltar Mölnboskolan i projektet ”Aktion julklappen”, som organiseras genom Läkarmissionen, där vi på skoltid packar paket och skickar iväg till barn i andra länder. Vi tror att detta är ett viktigt led för att öka förståelsen för människor i andra länder. I april deltar också Mölnboskolans elever i försäljningen av majblommor och 2009 fick vi utmärkelse för den skolan som sålt mest i Stockholmsområdet.

### *Mer än förväntat*

På Mölnboskolan möter vi individerna på deras nivå, men det är viktigt att hela tiden sträva mot att lyfta dem högre än de trodde att de kunde nå. Det är viktigt att eleverna får känna att de lyckas och genom det växa som individer och människor. Det är viktigt med en social/emotionell grund för att stärka självförtroendet hos eleverna och bygga upp deras självkänsla. Det är viktigt att eleverna känner sig sedda varje dag. Detta sker bl a genom att alla får komma till tals vid samlingar i den egna klassen och att vi uppmärksammar att varje elevs åsikt är viktig. Vi låter alla prata klart utan att avbryta.

Elever uppmuntras att läsa högt inför klassen, att dramatisera inför varandra.

Det är viktigt att eleverna utmanas i att klara mer än de trott vara möjligt, detta sker bl a genom:

- Storsamlingarna en gång i månaden där en klass i taget har ansvaret. Eleverna har där möjlighet att visa upp sina speciella talanger och förmågor. Detta sker genom t ex dramatiseringar, sånger, uppläsning av egna berättelser och dikter eller genom att visa upp något annat man arbetat med i klassen under en längre tid.

- Fackeldans som årskurs fem tränar in och genomför varje julavslutning inför hela skolan och alla föräldrarna.
- Luciatåg. Skolans sexa håller ett luciatåg tillsammans med ettorna i gymnastiksalen för övriga skolan och föräldrar.
- Klass sex visar upp en egengjord cabaré innan de lämnar Mölnboskolan i juni.
- Skolavslutningar där elever uppträder och sjunger inför varandra.
- Kören. För de elever som valt att sjunga i kör ges ett antal tillfällen per läsår att sjunga upp för övriga skolan.

På Mölnboskolan har vi en flexibel organisation, vi tar tillvara på pedagogiska kvaliteter bl a genom att gå in i varandras klasser. Vår skoldag varar från kl. 8.00 till kl. 14.00 redan från förskoleklassen. Fritidspersonal är med i skolverksamheten och för de elever som även går på fritids innebär detta en heldagsomsorg. Detta underlättar överlämnandet väsentligt och gör att helhetssynen runt barnen stärks. På skolan praktiserar vi något som vi kallar för vikarieklasser, det innebär att om en lärare är sjuk/frånvarande så delas klassen upp i olika grupper och varje grupp tillhör en specifik klass som den följer hela den dagen.

Simundervisning erbjuds under ett helt läsår för att i god tid ge möjlighet för eleverna att lära sig simma.

På Mölnboskolan erbjuder vi årskurs sex undervisning i spanska, tyska eller franska på skolan under hela läsåret.

#### *Utgå alltid från samhällsuppdraget*

Vi arbetar hela tiden med de nationella målen i sikte. Vi diagnostiserar och ser med jämna mellanrum efter hur elevernas kunskapsprogression ser ut. En viktig metod är Elevens bok som introduceras i år ett och följer eleverna upp tills de lämnar Mölnboskolan efter år 6. Elevens bok är ett tydligt sätt för eleverna och föräldrarna att kunna greppa och få en överblick över vad de förväntas kunna. Vi arbetar hela tiden aktivt med att få eleverna motiverade och att de skall få en förståelse för sitt eget lärande. Vi tror att samhällsuppdraget nås bäst när nyfikenhet och glädje uppmuntras samt när man erbjuds en stimulerande miljö. Vi arbetar aktivt för det både ute (uteklassrummen) och inne.

Lärandet är så mycket mer än bara kunskapsinhämtande, det handlar också om att uppmuntra eleverna till engagemang, uthållighet och ansvarstagande. Det handlar också om en insikt om varför man är här; att skaffa kunskap så att eleven kan se sin del av världen och sin egen betydelse. Detta medvetandegör vi bl a genom dokumentet "Bedömning av elevens förhållningssätt till lärande" där vi lyfter fram andra kvaliteter än enbart de rent kunskapsmässiga.

#### *Olikheter är en styrka*

Alla barn är unika och har sitt eget sätt att lära. Vi på Mölnboskolan arbetar medvetet med att fånga upp varje individ där han eller hon befinner sig. På Mölnboskolan tror vi att varje elevs unika personlighet och bakgrund är en tillgång. En kulturell mångfald på skolan berikar och

utrustar eleverna för ett aktivt deltagande i ett framtida samhällsliv. Det gör vi bland annat genom:

- Olika lärstilar
- Olika rum för lärandet, t ex uteklassrummen.
- Möten mellan olika klasser bl a genom fadderverksamheten, friluftsdagar, storsamlingar, sångsamlingar, avslutningar mm.

## Vår pedagogiska strävan 2010

### **Lärande:**

Vår pedagogiska strävan kring lärandet finns väl dokumenterat i inledningen av detta material.

Den beskrivna synen på hur lärande går till genomsyrar hela vår verksamhet och pedagogernas förhållningssätt i skolvardagen.

### **Helhet:**

Det verktyg, Elevens Bok, som finns beskriven i dokumentet är ett verktyg för att skapa insikt och förståelse kring varför man går i skolan.

Vi för också en dialog med eleven om den egna arbetsmotorn och inte minst kring social kompetens.

Alla klasser F-klass t o m åk har skoldag mellan kl. 8.00-14.00. Fritidshemmet är på många olika sätt väl integrerad med skolans verksamhet.

### **Flexibilitet:**

Återigen lyfter vi fram Elevens bok som ett mycket bra upplysande underlag kring progressionen för den enskilda eleven. De pedagogiska samtalen utifrån Elevens Bok leder till planering av elevens fortsatta arbete i tid, rum och metoder.

### **Inkludering:**

Vi har total inkludering av alla barn. Alla elevers utvecklingsarbete sker inom klassens ram. Periodvis har vi kunnat erbjuda elever särskild uppmuntran av inhyrd lärare, med hjälp av läs och skrivsatsningspengen. Vi har under två somrar även kunnat erbjuda sommarskola i samarbete med Bårstaskolan och Oxbacksskolan, vilka båda har tillfört ytterligare kvalitet för Mölnboskolans elever då de fått möta elever från centrala Södertäljeskolor.

### **Kreativitet.**

Finns också tidigare beskrivet i materialet.

### **Internationalism:**

Möjligheten har ökat för oss att skapa kontakt med skolor i andra länder i det att alla klassrum nu är utrustade med Smartboard, vilka skapar möjligheter för interaktiva möten.

Vi deltar i aktion julklappen där eleverna får en inblick i andra barns vardag och även en solidarisk fostran.

### **Reflektion:**

Reflektion kring elevens lärande sker dagligen och inte minst i samband med dialog runt/kring Elevens Bok.

Reflektion sker i samband med möte mellan pedagoger, men också individuellt hos varje pedagog.

### **Fortbildning:**

Vår ambition är att vartannat år satsa på gemensam fortbildning och vartannat på enskild ämnes/metod fortbildning.

Senaste året har var (tas bort) fyllts med fortbildning kring kommunens gemensamma satsning på språk och matematikutveckling, fortbildning i NTA lådor och Skolkomet.

### **Hälsa:**

Vi satsar mycket på social kompetens, finns också tidigare beskrivet i materialet, genom läromedlet Livsviktigt, kompisstödjare/Friends och nu även Skolkomet.

Medvetet har vi utomhuspedagogisk verksamhet som berör både de nationella kunskapsmålen och medvetenhet om hållbar utveckling. Skogen är vår livslunga och filosofiska rum!

### **Demokrati:**

Förutom den tidigare beskrivna tydliga demokratiska gången, så vill vi ge möjlighet åt alla att uttrycka sina åsikter och att alla känner sig lyssnade till.

Detta sker i möten i klassrummet (klassrådet), elevrådet, Bollplank, lokala styrelsen, föräldramöten, konferenser, Apt och i A-samverkan.

Demokrati är inte ett görande utan ett förhållningssätt!!

### **Storsamlingar**

På Mölnboskolan lägger vi stor vikt vid att regelbundet samlas hela skolan, F-6.

När det gäller storsamlingarna så har vi valt att variera dem. Vi har valt att låta en klass i taget ha ansvaret och visa upp vad man arbetar med i sin klass.



### **Sångsamling**

Vid sångsamlingarna samlas alla och sjunger tillsammans. Vi uppmärksammar årets händelser till exempel FN-dagen, advent och årstiderna.

### **Skolavslutning**

Julavslutning hålls på skolgården där alla gemensamt sjunger julsånger och årets femteklassare visar fackeldans. Sommaravslutningen hålls traditionsenligt i Vårdinge kyrka.



### **Mölnboskolans dag**

Är en gemensam dag som brukar ligga i maj där alla på skolan tillsammans med föräldrar städat, planterar och gör fint på skolan. Men framför allt en trevlig eftermiddag i gemenskapens tecken.

### **Samverkan med förskolan**

När föräldrar ska söka för sitt barn till förskoleklass inbjuds de till ett möte med presentation av Mölnboskolans förskoleklassverksamhet. Utifrån föräldrarnas val av skola börjar Mölnboskogens förskola och blivande förskoleklass ett samarbete utifrån en fastställd övergångsplan. Denna plan har utarbetats gemensamt mellan personal från förskola och skola för att ge barn och föräldrar en så trygg och smidig övergång som möjligt mellan dessa båda verksamheter.

### **Rastvärdarna**

Två dagar i veckan har vi förmånen att ha rastgårdsvärdar från Röda Korset.

### **Friluftsdagar**

På Mölnboskolan har vi tre friluftsdagar under skolåret. Friluftsdagarna brukar till exempel innehålla skridskoåkning, friidrott och aktiviteter med problemlösning. Oftast har vi årskursblandade grupper där elevernas resultat sammanförs till ett så bra gruppresultat som möjligt. Det gäller att skapa en lagkänsla och få eleverna att lyfta varandra till oanade höjder. På hösten brukar vi kombinera friluftsdagen med den nationella löparfesten skoljoggen.



### **Elevens bok**

Elevens bok är Mölnboskolans eget framarbetade måldokument. Läroplanens mål är nedbrutna för att eleven själv ska kunna dokumentera sin egen kunskapsutveckling. Eleven arbetar kontinuerligt med detta som senare diskuteras under utvecklingssamtal och mynnar ut i elevens IUP.

### **IUP - Individuell UtvecklingsPlan**

Under utvecklingssamtalet diskuteras elevens kunskapsutveckling vilket leder till nya mål att erövra. Eleven skriver sin egen IUP med stöd av föräldrar och pedagog.

### **Utvecklingssamtal**

Utvecklingssamtal erbjuds varje termin. Under samtalet diskuteras elevens kunskapsutveckling. Detta är ett trepartssamtal där alla aktörer är förberedda och delaktiga. Utifrån vårt måldokument, Elevens bok, skrivs elevens IUP, individuell utvecklingsplan. En bedömning av elevens förhållningssätt till lärande talas det också om.

### Utepedagogik

På Mölnboskolan bedrivs ett stort arbete utomhus. Skogen kryllar av uteklassrum, allt från vindskydd, i nära anslutning till skolgården, till klassernas egna uterum. I uteundervisningen arbetar vi ämnesintegrerat.



### Elevrådet

Elevrådet består av två elever från varje klass (ettan till sexan) och en/två pedagoger. Elevrådet arbetar tematiskt och med aktuella frågor som kommit fram på klassråden.

HT- 2008 till VT-2009 var temat "läroplanen". Elevrådet arbetade fram ett spel för att öka kunskapen kring målen, medvetenheten, engagemanget och delaktigheten i varje elevs skolgång.

HT-2009 till VT-2010 är temat trivsel. Elevrådet har just nu diskussioner kring hur man kan förbättra rasterna.

### Friends

Vi arbetar utifrån Friends koncept. Kompisstödjare väljs från år 3 och är ett ärofyllt uppdrag. Kompisstödjarna har regelbundna träffar tillsammans med sina utbildade vuxna kompisstödjare. Friends arbetar förebyggande mot mobbing, diskriminering och kränkande behandling.

### Social och Emotionell Träning, SET

I detta viktiga arbete använder vi oss av vuxna utbildade handledare och läromedlet Livsviktigt. Eleverna tränar sig i att samtala, reflektera och bearbeta sina värderingar för att skapa ett positivt förhållningssätt i vår skola.

### Repulse/ART

ART står för "Aggression Replacement Training" och är utvecklad av den amerikanske professorn Arthur P Goldstein. ART riktar sig till ungdomar som har svårigheter med sin impuls kontroll. ART baserar sig på KBT (kognitiv beteende terapi).

På Mölnboskolan erbjuder vi samtalshandledning utifrån den svenska modellen *Repulse/ART* som är en vidareutveckling av ART. *Repulse* består av *individuell* samtalshandledning. Den svenska modellen är utvecklad av Gunilla Dobrin (ART Therapy). *Repulse* riktar sig mot ungdomar, såväl som mot yngre barn. Metoden baserar sig på en sekvens av 10 samtalshandledningstillfällen. Metoden kan också vara till hjälp för barn som kämpar med lättare ångest eller depression och bättre behöver förstå och lära känna sina egna tankar och känslor. Metoden bygger på att barn, föräldrar, lärare tillsammans tar ett gemensamt initiativ för att förändra en destruktiv situation.

Samtalshandledningen har använts med framgång av kommun, socialtjänst och skolor främst i södra Sverige. För mer info se: [www.dobrin-art.se](http://www.dobrin-art.se) eller kontakta Esgrim Rommel som erbjuder samtalshandledning såväl internt som externt.

## Slöjd

Vi börjar med slöjd från årskurs 2 i halvklasser med en termin i trä/metall- respektive textilslöjd .

Arbetet anpassas för att ge eleverna inblick i hantverkets traditioner och på så sätt skapa en förståelse för ursprung och tillverkningsätt.

Slöjdarbetet är en process där eleverna lär sig att arbeta efter egna idéer. Målet är att ta ansvar, planera och utvärdera det egna arbetet.



## Återbrukslöjd

Hantverkstraditionen bygger på att man tar till vara de material som finns i omgivningen.

Idag omges vi av mängder av material som slängs och är fullt användbara. Mycket av det går att återvinna som slöjdmaterial. Detta förhållningssätt leder till att eleverna får en insikt i de ekonomiska och ekologiska aspekterna av hantverk.

## Sommarskola

Mölnboskolan har två år i rad bedrivit sommarskola tillsammans med några andra Södertäljeskolor. Deltagandet bygger på frivillig basis men uppmuntras av pedagoger till elever som kan behöva extra stöd i matematik, svenska och social träning. Sommarskolan bedrivs utomhus under en hel vecka med stimulerande aktiviteter och med ett utomhuspedagogiskt arbetssätt i Mölnboskolans naturnära område.



## NTA

För att ytterligare lyfta NO- ämnet i skolan arbetar vi med NTA ( Naturvetenskap och Teknik för alla) där pedagogerna utbildar sig i olika teman inom ämnet. Dessa olika teman arbetas det med terminsvis ute i elevgrupperna.

## Miljö, inne

Skolan är byggd i två plan. På nedre våningen har de yngre eleverna sina klassrum och fritidshem. På övre våningen hittar man de äldre eleverna.

Våra trevliga klassrum är ljusa, har många fönster och vackra trägolv. Vi har grupprum och fina kapprum till alla klasser i anslutning till klassrummen.

Det finns även en centralt belägen scen i skolan som vi använder till framträdanden av olika slag.

## Miljö ute, skolgård

På skolgården finns möjligheter till ett flertal aktiviteter t.ex bollsporter som fotboll, basket men också klätterställning, rutschkana, gungor och kulspelel.

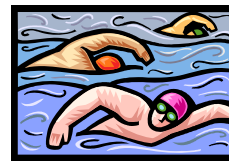
Närheten till skogen är också en stor fördel för skolans satsning på utomhuspedagogik.



### Simundervisning

För eleverna i Mölnboskolan startar simundervisningen vårterminen i år 2 och avslutas efter höstterminen i år 3. De elever som inte har lärt sig simma då, erbjuds att följa med nästa "simklass" till badhuset.

Utbildad simlärare håller i undervisningen. Medföljande skolpersonal assisterar vid/i bassängen och har ett vakande öga. I början av vårterminen i år 6, sker en uppföljning, då det kontrolleras om alla elever kan simma enligt skolplanen.



### Matsalen

I vår 8-kantiga matsal serveras mat som levereras från Eneskolans kök. En till två gånger i veckan serveras vegetarisk mat. Det finns ett salladsbord som består av 5-7 olika sorters sallader och grönsaker. Fritidsbarnen startar sin dag i matsalen innan de börjar i skolan.

I matsalen serveras frukost, lunch och mellanmål.



### Förskoleklass

Förskoleklassen **följer övriga skolans tider**, 8-14,(terminer, lovdagar och skoldagstid).Det inkluderar lunch och mellanmål. Övrig tid innan och efter är flertalet barn inskrivna på fritidshemmet. Verksamheten bedrivs i samma lokaler som fritidshemmet Kojan, på nedervåningen av skolbyggnaden. **Förskoleklassen är "en bro" mellan förskola och skola** och deltar i skolans traditioner och samarbetar ibland med skolår 1 och 2. Dessutom bedrivs en fadderverksamhet i samarbete med årskurs 3.

**Innehållet i förskoleklassens arbete utgår ifrån barnets behov av rörelse och lek.** Stor vikt läggs vid att främja den **språkliga uppmärksamheten** genom övningar, sång, ramsor, skapande och det dagliga samtalet. För att utveckla det **matematiska** tänkandet arbetar vi med olika matematiska övningar i lekens form. Mycket av verksamheten bedrivs utomhus, i det naturliga "uterum" som skolan har. Att träna sig i att samarbeta, tala och lyssna på andra är en viktig del av dagen. Detta gör vi bl.a. genom den dagliga samlingen, olika temaområden, idrott, biblioteksbesök och gemensamma utflykter och upplevelser både inom och utanför skolan.



## Pedagogisk plattform för Mölnboskolans fritidshem



## Vår fritidsverksamhet ska bidra till.....

Att barnen blir självständiga och alltmer kan frigöra sig från vuxna.

Varje dag ska kännetecknas av att barnen

- ♥ Har landat i gruppen
- ♥ Har landat i sig själva
- ♥ Att barn i olika åldrar finner glädje i varandra, lär av varandra och hjälper varandra

## Utgångspunkter för fritidshemmets arbetssätt

### Inflytande är en förutsättning för ansvarstagande och upplevelse av meningsfullhet

Att barn har inflytande och kan vara med och påverka verksamhetens innehåll, både vad det gäller aktiviteter, miljöns utformning och arbetssätt främjar välbefinnande och utveckling.

#### ***Vi arbetar så här***

*Vi skapar demokratiska arbetsformer*

- Vi arbetar tillsammans med barnen fram de regler som vi ska ha på fritids. Våra regler ska upplevas som meningsfulla.

*Vi skapar förutsättningar för barnen att ta ansvar i verksamheten. De ska ha inflytande.*

- Barnen tar själva ansvar för att markera på whiteboarden att de kommit eller att de är på väg hem.

*Vi skapar strukturer som underlättar för barnen att göra egna val*

- Vi underlättar för barnen att göra val genom en tydlig struktur med måndagsmöten och samlingar. Varje barn ska veta vad som erbjuds och ha en möjlighet att kunna påverka verksamhetens utformning.

*Vi är tydliga i vår information till barn och föräldrar*

- Vi har en whiteboard för kommunikation kring barnens närvaro.
- Via klassens gemensamma månadsbrev finns möjlighet att ge aktuell information.

***Barnens intressen, lust och motivation utgör grunden för verksamheten.***

## Vi arbetar så här

En rik pedagogisk miljö ger barnet möjligheter.

Den pedagogiska miljön styr barnens lärande. Barn ska vistas i en rik miljö, en miljö som möjliggör egna val, en miljö som är uppdaterad i förhållande till omvärlden.

- Vi skapar en rik pedagogisk miljö genom att organisera fritidshemmet i verkstäder.
  - Rollekar – en dockvrå som utvecklats – utklädningsmaterial - en scen som är en plats där man kan visa upp sig
  - Skapande
  - Bygg- och konstruktionslek
  - Rörelse
  - En lugn plats att gå undan till för att tänka – läsa - vila
  - Spel
  - Ett allrum är basen i verksamheten och innehåller olika möjligheter om barnet inte har en uttalad vilja att delta i en aktivitet. Allrummet ger utrymme för, umgänge och samtal. Allrummet är ett rum att samlas i.
- Fysisk aktivitet – utelekar och idrott
- Det material som finns på fritidshemmet är tillgängligt för barnen genom att det är placerat på ett sådant sätt att barnen själva kan nå och ta fram det material de vill använda.
- Vi erbjuder en miljö som förändras och anpassas utifrån barnens intressen och önskemål.
- Vi tar tillvara på och använder vår utemiljö för lek och rekreation

### *Pedagogernas förhållningsätt*

- Vi är tydliga vuxna som tar ansvar för att barnens sociala samspel ska fungera.

Ett gemensamt beslut har fattats på skolan om att pröva en annan struktur för elevernas dag. En förlängning av skoldagen ska skapa utrymme för en utveckling av pedagogiken inom den pedagogiska verksamheten skola och fritidshem.

Verksamheten består av 90 barn inskrivna varav 19 är klubbare och 3 åa, verksamheten fördelar sig på fem avdelningar.

## Budget

### Intäkter

Nämnd- platsbidrag:	alt 14 801 000
Övriga intäkter:	243 562
Summa intäkter:	<b>15 044 562</b>

### Kostnader

Personalkostnader:	7 536 292
Övriga driftskostnader:	5 257 270
Lokalkostnader:	2 251 000
Summa kostnader:	<b>15 044 562</b>

## Uppföljning

Mål

Hur följa upp? (Mätmetod)

När följa upp?

### Dialog och uppföljning av hela arbetsplanen

Med vem?

När följa upp?

Medarbetare-chef-  
överordnad chef

Hur följa upp?  
Dialog

**Medarbetarna**

Ständig revidering  
under pågående  
arbetsår.

**Överordnad chef**

Medarbetarsamtal

### Budget:

### Dialog och uppföljning av hela arbetsplanen

Med vem?

Hur följa upp?

När följa upp?

**Medarbetarna**

**Överordnad chef**

## Överenskommelse

Den här arbetsplanen avgränsar och klargör ansvarige chefens åtagande för det kommande året. Överordnad chefs ansvar är att skapa förutsättningar för den ansvarige chefen att leva upp till detta åtagande.

Denna arbetsplan gäller som överenskommelse för verksamhetsåret 2008.

Arbetsplanen är upprättad i två likalydande exemplar, varav parterna erhåller varsitt.

Södertälje den <datum>

---

Namnförtydligande	Namnförtydligande
Överordnad chef	Ansvarig chef