



Brottsförebyggande Rådet - Södertälje

BROTTSFÖREBYGGANDE HANDLINGSPROGRAM

Juni 2002

Innehållsförteckning

Kap. I

Bakgrund

Förord _____	2
Inledning _____	3
Begrepp och metodförklaring _____	4
Faktainsamling, Underlag _____	8

Kap II

Brottsförebyggande åtgärder

Inledning _____	11
-----------------	----

Social prevention

Attityder och värderingar _____	12
Ungdomskriminalitet _____	14
Våld mot kvinnor _____	16
Våldsbrott på gator och torg _____	18
Drogmissbruk _____	20
Segregation _____	21
Upplevd otrygghet _____	22
Övrig social prevention _____	23

Situationell prevention

Bilbrott _____	24
Trafik _____	27
Nedskräpning _____	29
Klotter – skadegörelse _____	30
Övrig situationell prevention _____	32

Andra åtgärder

Hemsida _____	34
En brottsförebyggande fortsättning _____	35

Kap III

Prioriterade bostadsområden

Inledning _____	36
Genomförda, pågående och planerade BRÅ-åtgärder _____	37

Förord

Kriminalitet och otrygghet är ett växande problem i samhället i dag. Åtgärder måste sättas in för att med kraft bekämpa detta. Detta handlingsprogram presenterar en rad olika förslag på åtgärder som har utarbetats av Brottsförebyggande Rådet – Södertälje.

Programmet är framtaget med utgångspunkt från de behov som framkommit i Södertälje. Innehållet är omfattande då det är viktigt att ta ett helhetsgrepp på problematiken. Detta skall vara ett levande dokument som skall förnyas och revideras med jämna mellanrum.

I Brottsförebyggande Rådet – Södertälje samt dess styrgrupp, har följande personer deltagit samt medverkat till detta programs framtagande. Ett varmt tack till dessa personer:

Yilmaz Kerimo	ordf.	Annica Dahl	(s)
Signe Andersson	(s)	Björn Falkenström	(m)
Malin Friberg	(v)	Nils Wannemo	(pp)
Bertil Järnhäll	(kd)	Eva Josefsson	(mp)
Kerstin Lundgren	(c)	Kristina Perols	(fp)
Rolf Landén	Polisen	Ulf Nyqvist	TB
Ronald Henriksson	Kyrkan	Kerstin Sandblom-W	Sbk
Roland Engström	S.V so	Harriet Nylander	BOJ
Einar Schuch	Sbk	Kerstin Palomäki	Sk
Torbjörn Neiman	KoF	Sören Karlström	Uk
Heinz Stucki	KoF	Olle Wahlberg	Uk
Anita Elenius	Uk	Kai Scheffel	Villaägarför.

Sbk = Samhällsbyggnadskontoret, KoF = Kultur och fritidskontoret, Uk = Utbildningskontoret
Sk = Social- och arbetsmarknadskontoret, BOJ = Brottsofferjouren, S.V so = Sydvästra sjukvårdsområdet

Södertälje
2002-06-04

Michael Mc Carthy	Ulf Oscarsson	Yilmaz Kerimo
Projektledare	Projektledare	Ordförande i Brottsförebyggande
Södertälje kommun	Polisen	Rådet – Södertälje

Kap. I

Bakgrund

Inledning

Varför ett brottsförebyggande handlingsprogram i Södertälje?

Behovet av ett väl fungerande brottsförebyggande arbete i Södertälje är i dag mycket stort. Skälen till detta är först och främst den oacceptabelt höga brottsligheten men även otryggheten är en viktig faktor. Samtidigt ser vi att samhällets resurser i vissa sammanhang inte räcker till.

Detta gör att vi måste ställa andra krav, och vi måste hitta andra metoder av såväl konventionell som av okonventionell karaktär. I dagens samhälle är det inte bara de traditionella brottsförebyggarna (polis, socialtjänst, kriminalvård, m.fl) som skall ta sitt ansvar, utan detta bör åvila hela samhället.

Den enskilda individen, familjen och nätverket är i dag en försummad resurs i det brottsförebyggande sammanhanget. Under de senaste decennierna har en förändring skett i fråga om samhällets ansvarstagande över barn och ungdomar. Vi har successivt skjutit över delar av föräldraansvaret till kommunens barnomsorg – förskola – skola - fritidsgård. Vi har vant oss med att andra aktörer runt våra barn skall agera och ansvara för åtgärder om det händer något. Denna inställning och detta mönster måste förändras. Familjen och ett socialt nätverk är i de allra flesta fall en oerhörd bra resurs att tillgå.

I Södertälje finns stora resurser inom både den offentliga förvaltningen och inom den privata som har möjlighet att arbeta mer brottsförebyggande. Ibland krävs dock ett förändrat förhållningssätt samt kanske även en förnyelse av arbetssättet.

En viktig faktor är även att på ett ofta djupare och effektivare sätt kunna samverka. Detta är oftast ett krav för att på ett tidigt stadium kunna identifiera, analysera och åtgärda problem.

Målsättning med brottsförebyggande handlingsprogrammet

Det övergripande målet med detta program är att på kort och framför allt lång sikt minska brottsligheten och öka tryggheten i Södertälje. För att nå detta skall vi vidtaga åtgärder som syftar till att minska individernas benägenhet att begå brott (social brottsprevention) samt att reducera antalet tillfällen och situationer vilka ger upphov till brott (situationell brottsprevention). Ett annat mål är att alla kommuninvånare nås av programmets budskap, och att man kan få så många som möjligt delaktiga i detta viktiga arbete.

Målet är också att komplettera det befintliga brottsförebyggande arbetet som sker i dag. Detta sker i dag på många olika nivåer och i olika situationer. Dagspersonal, fritidsledare, föreningsledare och lärare är exempel på människor som kan förebygga brott på kort och lång sikt. Socialtjänstens fältassistenter är också ett konkret exempel på tydlig brottsförebyggande verksamhet.

Begrepp och metodförklaring

- Situationell brottsprevention

Den fysiska miljön är oerhört viktig för att människor skall känna sig trygga. Förutom en upplevd trygghetskänsla kan också en förbättrad fysisk miljö leda till att mindre brott begås. Att jobba situationellt brottspreventivt är att koncentrera sig på de situationer som inbjuder till brott. Ett synsätt är att individen väger den potentiella vinsten av en brottslig handling **mot** svårigheten och risken med den. Om man då genom fysiska åtgärder ökar svårigheten och upptäcktsrisken så påverkar det sannolikheten för att brott skall begås.

Metoderna som används vid situationell brottsprevention är:

Situationell metod	Exempel på förebyggande åtgärder
Försvåra genomförandet av brott	Bättre lås, skalskydd, försäljning över disk
Öka upptäcktsrisken	Grannsamverkan, bättre belysning, röjning av vegetation
Minska vinsten av brott	Klottersanering
Försvåra bortförklaringar	Klara ordningsregler, papperskorgar
Minska den sociala friktionen	Smidigare vakthållning, motverka trängsel i krogkön

- Social brottsprevention

Social brottsprevention syftar till att påverka människors benägenhet (motivation) att begå brott. Eftersom brottsbenägenheten till stor del utvecklas i tidiga år, är barn och ungdomar den huvudsakliga målgruppen. Viktiga aktörer i denna typ av brottsprevention är föräldrarna, sociala nätverket, mödravårdscentralen, barnavårdscentralen, förskola, skola och fritidsgårdarna.

Social prevention är ett långsiktigt arbete, som sällan bygger på korta punktinsatser, och där effekterna kan bli långvariga. En svårighet med denna typ av brottsprevention är problemet med att kunna belägga och utvärdera effekterna.

Man kan räkna in social brottsprevention i tre olika typer. Här nedan redovisas dessa tillsammans med exempel på åtgärder. Observera att gränserna mellan de olika nivåerna är flytande och att en åtgärd kan återfinnas på två nivåer, t.ex ”Youth at risk-programmet.

Primär nivå Insatser före problem	Sekundär nivå Vänder sig till riskgrupper	Tertiär nivå Insatser för att förhindra återfall
*Antimobbingsprogram *Friendsmetodik på skolan *Föräldrautbildningar	*Förebyggande arbete på fritidsgårdar *Tjej och killgrupper *Familjerådslag	*Ungdomstjänstprogram *Medling *Youth at risk - programmet

- Strategiska brott

Med strategiska brott menas de brottstyper där återfallsrisken är hög. En undersökning genomförd av det nationella Brottsförebyggande Rådet i Stockholm visar att det främst är i nedanstående tre brottstyper som risken för återfall i kriminalitet är hög:

Tillgrepp av fortskaffningsmedel (bilstöld)

Stöld

Rån

Undersökningen visar också att det är mycket vanligt att dessa individer får åtalsunderlåtelse när de första gången lagförs: 70 % av de som begår bilstöld, 50 % av de som begår stöld, och 25 % av de som begår rån får åtalsunderlåtelse första gången de lagförs.

- Debutålder

Med debutålder menas den ålder personen uppnått vid tid för det första brottsliga eller asociala beteendet. Debutåldern är även en viktig faktor som ökar risken för återfallskriminalitet. Den som är 15 - 17 år vid den första lagföringen har en kraftigt ökad sannolikhet att lagföras igen och att utvecklas till kronisk brottsling.

Ungdomar mellan 15-17 år som första gången lagförs för bilstöld befinner sig alltså i en mycket hög återfallsrisk.

- Utvärdering / Uppföljning

Utvärdering / Uppföljning är en mycket viktig del av det fortlöpande brottsförebyggande arbetet. Att analysera och dokumentera tänkta åtgärder, genomföra dem metodiskt och sedan i bestämd ordning utvärdera arbetet och metoden ger kunskap om hur BRÅ skall arbeta vidare

Utvärdering kommer att ske på två olika nivåer enligt utvärderingsmodell hämtad från det nationella Brottsförebyggande Rådet:

process - utvärdering

effekt - utvärdering

Trygghetsmätningar är den enda kända, och en bra metod för uppföljning när det gäller människors upplevelse av trygghet. Det kanske viktigaste instrumentet i det uppföljande arbetet i trygghetsfrågor är att kontinuerligt genomföra trygghetsmätningar enligt samma modell och formulär som den tidigare mätningen. Endast på detta tillvägagångssätt ser man över tid vilka förändringar som inträtt.

Polisens brottsstatistik är trots stort mörkertal, det enklaste sättet att fortlöpande utvärdera brottsutvecklingen före och efter vidtagna åtgärder. Här går det även att mäta effekter av insatta åtgärder. Det går också att i vissa fall göra en prognos över brottsutvecklingen för nästkommande år.

Extern och intern information, även kallat lokal kännedom, är ytterligare ett sätt att i viss mån mäta resultatet av utförda åtgärder. Metoden är inte vetenskapligt säkerställd som mätmetod. Den bygger på att de som på olika sätt berörs eller på annat sätt tar del av problemet helt enkelt ser om det uppstått någon effekt.

- Samverkan

Brott och kriminalitet är ett samhällsproblem som det ytterst åvilar staten att motarbeta. Skall det brottsförebyggande arbetet få genomslag på lokal nivå krävs dock att alla goda krafter samverkar och att kampen förs på bred front.

Den samverkan vi ser i dag kan i de flesta fall förbättras betydligt för att bli effektiv. Nedan följer en kortare beskrivning av en samverkansmodell som efter lokal anpassning är användbar i många samverkanssituationer. Det är en fördjupad samverkan som ställer stora krav på de inblandade, inte minst i avseende på kunskaper i den egna lagstiftningen och en tydlig viljeinriktning att medverka i detta. Modellen kräver ett medvetet ställningstagande.

Samverkansmodell

Underlaget för denna samverkansmodell kommer från miljöåklagare Stefan Karlmark vid åklagarkammaren i Västerås. Här blandas hans modell med en del andra erfarenheter och kommentarer.

Fas 1

Ett initialskede som präglas av att man träffas och lär känna varandra. Man har trevligt tillsammans och tycker det är roligt att fler vill hjälpa till. Under detta skede kommer man ofta underfund med att det är mycket man inte kan om varandra och att alla har mycket att lära om och av varandra. Stannar samverkan i denna fas, vilket inte är ovanligt, tar arbetet endast tid i anspråk och leder inte till något konkret.

Fas 2

En utbildningsfas. Alla lär känna "ämnet" mer på djupet vid samma tillfälle och samtidigt får alla kunskap om vilket regelverk som styr inom respektive skrå och vilka begränsningar det medför. Man lär sig alltså förstå varandra och varandras roller samt skapar respekt för detta. Under denna utbildningsfas är det värdefullt att utbilda varandra utan inbjudna föreläsare. Detta är elementärt för all samverkan. Många yrkesgrupper påtalar detta samt vikten av gemensam utbildning för att eliminera problemen. Konsekvensen av utebliven utbildning är samverkan som riskerar bli ytlig eller ingen samverkan alls. Man möts inte på lika villkor och den som är rädd för "insyn" i sin verksamhet vågar inte "bjuda in" utan gömmer sig bakom olika hinder som t.ex. sekretessregler.

Gruppen brukar träffas några gånger om året för utbyte av erfarenheter, studiebesök, utbildning samt fördelning av olika arbetsuppgifter.

Fas 3

Denna fas kan kallas för en underrättelsefas. Man känner varandra ur yrkesperspektivet och man känner till varandras olika roller och förutsättningar. Detta kan ta sig uttryck i att om till exempel en myndighet planerar någon form av insats kontaktar man de andra myndigheterna, berättar vad man hoppas uppnå och vilka eventuella problem man kan förvänta sig. Tillsammans gör man en förhandsanalys. De andra myndigheterna planerar för att hjälpa till vid behov, exempelvis tvångsmedel och beslut. Kanske även förbereder med extra resurser.

Fas 4

Denna fas kan kallas den optimala samverkansformen. Här är utbildningen klar och alla har rågångarna mellan myndigheterna klart för sig. Man kan även se den andres problem och utifrån sin egen yrkesroll kanske även överbrygga detta genom att med en egen åtgärd skapa spinoff - effekter hos den andra. Genom att diskutera problemen med andra yrkeskategorier får man även nya infallsvinklar på sina egen problem vilket kan var mycket välgörande. I detta skede går man även ut tillsammans och utövar sin myndighetsutövning, var och en utifrån sin roll. Ofta innebär det att man hjälper varandra när så är möjligt, utan att äventyra rättssäkerheten eller skapa underlag för klander i ett senare skede.

Denna samverkan kan ske på alla nivåer: Vid generellt brottsförebyggande arbete, på individnivå samt på gruppnivå.

Vinsten blir

- ett effektivare arbete
- högre kvalitet på arbetet
- ökad respekt från allmänheten
- ett bättre arbetsklimat

Faktainsamling, Underlag

- Trygghetsmätningen

Trygghet är ett vittomfattande begrepp som betyder olika saker för människor i olika situationer. Den trygghet som detta handlingsprogram handlar om är sett ur ett brottsförebyggande perspektiv. Rädslan att bli utsatt för brott upplevs olika beroende på vem man är, vilken grupp man tillhör, ålder, kön m.m. Att brott förekommer är inte alltid synonymt med upplevd otrygghet, och tvärtom: Människor kan känna stor otrygghet även fast utsattheten för brott är relativt liten.

BRÅ Södertäljes uppdrag är att ”öka tryggheten och minska brottsligheten”. För att kunna mäta effekten av insatta åtgärder för att öka tryggheten krävs något sätt att ”mäta” trygghet. Den modell som vissa kriminologer förordar är en **trygghetsmätning**.

Södertälje kommun, tillsammans med Nykvarn och Salem, utförde en mätning under februari-mars 2001. 4.800 hushåll tillfrågades om deras **upplevda trygghet** i bostadsområdet, samt i vilken utsträckning de blivit **utsatta för olika typer av brott**. Svarsfrekvensen låg för hela undersökningsområdet på 68,6% och detta gör mätningens resultat statistiskt hållbart. Undersökningen genomfördes tillsammans med rikspolisstyrelsen och TEMO

De största problem som södertäljeborna uppgav i undersökningen var *nedskräpning, trafik och skadegörelse*. Detta visar på att en god och säker yttre miljö är mycket viktig för Södertäljeborna för att känna sig trygga i sitt bostadsområde. Det är av stor vikt att medborgarna ser att det finns någon som bryr sig om området de bor i. Detta faktum har präglat arbetet, och i detta handlingsprogram presenteras vidtagna och planerade åtgärder för att förbättra den fysiska miljön.

För att följa upp och utvärdera trygghet och utsattheten för brott skall återkommande trygghetsmätningar göras i Södertälje

För att få en bra bild över hur eleverna i Södertälje upplever sin trygghet i skolan bör en särskild trygghetsmätning genomföras i alla skolor.

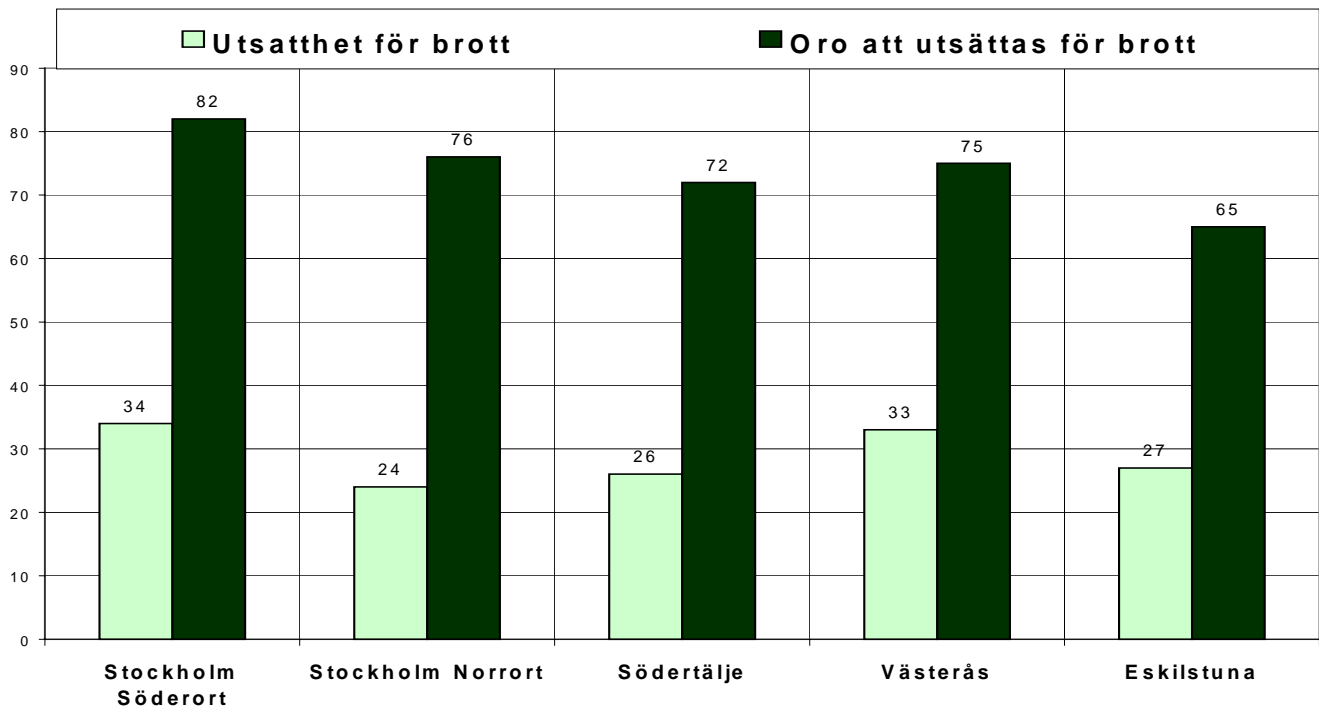


Diagram 1

Andel personer (%) som under en 12-månadersperiod före mätningstillfället blivit utsatta för någon form av brott samt andel personer som under samma period upplevt oro för att utsättas för brott. I Norrorts, Söderorts och Södertäljes fall avser mätningen polismästardistriktet. Detta innebär att mätningen omfattar fler än en kommun i respektive område.

Utsatthet för brott: Som diagrammet ovan visar så hade drygt var fjärde Södertäljebo (26%) under det senaste året blivit utsatt för någon form av brott.

Oro för att utsättas för brott: Figuren ovan visar också att hela 72% av medborgarna under de senaste tolv månaderna känt oro för att utsättas för brott.

Slutsats:

Den upplevda oron för att utsättas för brott står inte i proportion till den faktiska utsattheten. Detta är även fallet om man tittar på enskilda brottstyper, t.ex. inbrott i bostaden respektive oro för detta. Det är viktigt att ta både faktisk utsatthet och otrygghetskänsla på största allvar.

Som bilaga till detta program presenteras en jämförelse av mätningar utförda i Stockholms län. I 52 olika geografiska områden har mätningen genomförts. Kriteriet för val av områden i trygghetsmätningen skiftar mellan polismästardistriktet. Det kan även föreligga tidsskillnader mellan mätningarnas utförande på upp till ett år.

- Polisstatistik

I programmet ingår brottstatistiken för så kallade vardagsbrott inom Södertälje kommun under de tre senaste åren, 1999, 2000 och 2001. En närmare redogörelse återfinns under respektive kapitel.

- Samverkanspartners

Den tredje källan i faktainsamlingen är den kunskap, erfarenhet och kompetens som alla medarbetare i vår kommun besitter. Kräver oftast en personlig kontakt med vederbörande. Dessa är:

Kommuninvånarna. Vi har t.ex genomfört fysiska besiktningar i olika bostadsområden tillsammans med de boende. Representanter ur boenderåd sitter med i de arbetsgrupper BRÅ bildat i ett antal bostadsområden.

Kommunen. De aktörer vi hämtat mest kunskap och erfarenhet från, och samverkat med i kommunen är: *skolan, socialtjänstens förebyggande öppenvård och behandling, fritidsgårdarna samt samhällsbyggnadskontoret.*

Polisen. Har en lång erfarenhet av brottsligheten i Södertälje

Landstinget. Kommer i kontakt med de allra flesta invånarna och har en lång och bred erfarenhet av kommuninvånarnas livssituation

Fastighetsägarna. Viktig resurs i det brottsförebyggande arbetet, och har deltagit aktivt i vårt arbete under året.

Näringsidkarna. Kommer i kontakt med en stor del av samhället i sin verksamhet.

Kapitel II

Brottsförebyggande åtgärder

Inledning

Genom den faktainsamling som nämns tidigare har olika problem och behov utkristalerats. Det handlar då inte bara om olika typer av problem, brott och otrygghet utan även om t.ex. informations- och utbildningsbehov och/eller andra faktorer i det brottsförebyggande arbetet.

Kapitlet är indelat i tre avdelningar:

Social prevention
Situationell prevention
Andra åtgärder

Innehållet är en beskrivning av dessa problem och behov samt förslag på åtgärder. Flera av de föreslagna åtgärderna är sedan tidigare kända, lokalt prövade och redan igångsatta. Att hitta och prova nya metoder och modeller är en pågående process som sker kontinuerligt. Här följer en kort sammanställning över kapitel II:s rubriker:

Social prevention

- Attityder och värderingar
- Ungdomskriminalitet
- Våld mot kvinnor
- Våldsbrott på gator och torg
- Drogmissbruk
- Segregation
- Upplevd otrygghet
- Övrig social prevention

Situationell prevention

- Bilbrott
- Trafik
- Nedskräpning
- Klotter – skadegörelse
- Övrig situationell prevention

Andra åtgärder

- Hemsida
- En brottsförebyggande fortsättning

SOCIAL PREVENTION

ATTITYDER / VÄRDERINGAR

För att få ett tryggare Södertälje med färre brott så krävs ett långsiktigt arbete med att förändra attityder och värderingar främst bland barn och ungdomar. Allt för många barn och ungdomar växer upp under otrygga förhållanden, vilket ökar risken för att de utvecklar kriminalitet och asocialt beteende. Samhället är duktigt på att upptäcka problemen i tid, men vi saknar effektiva rutiner och metoder för att på allvar gå in med åtgärder i ett tidigt skede.

Upplevelser av en problemfylld barndom leder ofta till att den unge får helt fel värderingar och attityder. Med dessa brister finns en stor risk att den unge utvecklas ogynnsamt med kriminalitet och missbruk som följd.

Ett mycket viktigt uppdrag för Södertälje är att försöka komma till rätta med problemet. Det är en svår uppgift som kräver tålmodigt arbete, envishet och som kommer att ta lång tid. Som ett led i detta föreslås framtagandet av handlingsprogram för ”**Barn i riskzon**”. Läs mer om detta på sidan 23.

Arbetet med att förändra barn och ungdomars uppväxtmiljö samt deras attityder och värderingar måste ske på flera olika fronter:

Familjen och dess nätverk är den i särklass viktigaste aktören. Det är familjen som har bäst kännedom om den unges situation.

MVC / BVC. Personalen kommer i kontakt med föräldrar och barn och kan på ett tidigt stadium uppmärksamma barn som riskerar att utvecklas ogynnsamt.

Barnomsorgen tar hand om ett stort antal barn som tillbringar stora delar av sina första sex levnadsår där.

Förskolan / Skolan är också en viktig miljö där attityder och värderingar skapas och kan förändras. Barnen tillbringar mycket av sin tid i skolan.

Fritidsgården är en plats där många av de ungdomar med olika varierande sociala problem vistas, och här kan också attityder och värderingar förändras.

Föreningslivet

Mål

Målet är att förbättra förutsättningarna, och ge stöd till barn och ungdomar så att de under uppväxten erhåller bra attityder och värderingar

Åtgärder

Föräldrautbildning. Sker regelmässigt idag för blivande föräldrar och för nyblivna föräldrar. En fortsättning, i flera steg, skall utvecklas och erbjudas alla föräldrar till dess barnet lämnar grundskolan. Varje steg skall ha ett innehåll som motsvarar barnets utveckling och ålder. Denna typ av utbildning förekommer på många platser i landet varför goda exempel torde gå att hitta. Inget färdigt program är framtaget i Södertälje, men BRÅ-Södertälje skall utveckla och ta fram en passande modell.

Familjerådslag är en metod som kommer från Nya Zeeland, och som vi anses skall finnas tillgänglig för familjer i Södertälje. Den lyfter fram på ett helt nytt sätt familjen och nätverkets betydelse när ett barn eller ungdom riskerar att utvecklas ogynnsamt.

I stället för att ansvarig myndighet (t.ex skola, socialtjänst) tar fram en egen handlings/vårdplan och föreslår åtgärder ger man familj och nätverk mandat att själva upprätta en handlingsplan. Det är bara familj och nätverk som deltar i rådslaget, men berörd myndighet handleder och stöder gruppen.

Ett av målen är att lyfta fram familjens och nätverkets egna resurser och förmågor, och dra nytta av detta i handlingsplanen för den unge.

Brottsförebyggande handlingsplan för skolan skall upprättas. En arbetsgrupp är bildad på Utbildningskontoret i syfte att, tillsammans med BRÅ, ta fram ett övergripande program för skolorna i Södertälje.

Brottsförebyggande insatser på fritidsgårdarna.

Fritidsgårdarna i Södertälje fyller en mycket viktig funktion i det brottsförebyggande arbetet. En del ungdomar som besöker fritidsgårdarna befinner sig i riskzonen för att utvecklas ogynnsamt. Det är av största vikt att dessa individer fångas upp, och med hjälp av riktade insatser motverka denna utveckling.

Forskning som skett på Örebro universitet visar att fritidsgårdarna måste ha en klar målsättning, tydligt program och struktur för att kunna förebygga brott. Konsekvensen av en sådan slutsats innebär för Södertäljes del att fritidsgårdsorganisationen måste ses över och utvecklas. En utredning om detta måste påbörjas snarast.

UNGDOMSKRIMINALITET

Ungdomar som begår brott är ett stort samhällsproblem och förmodligen det allvarligaste. I likhet med många andra storstäder i Sverige har Södertälje en hög ungdomskriminalitet. När unga begår brott måste åtgärder vidtagas för att se till att dessa ungdomar inte återfaller i kriminalitet. Hittills har Södertälje inte kunnat möta detta problem på ett adekvat sätt. Förändrade attityder och värderingar hos dessa unga är oerhört viktigt, och de åtgärder vi måste vidtaga för denna målgrupp är exempel på *tertiär social brottsprevention*. Olika former av påverkansprogram skall utarbetas och utvecklas.

Södertälje skulle kunna göra stora ekonomiska, och inte minst, mänskliga vinster genom att se över fördelningen av de resurser som satsas på att anpassa förstagångsbrottslingar till ett laglydigt liv. Med utgångspunkt från de slutsatser som man kan dra av BRÅ:s rapport når man största effekten genom att på ett tidigt stadium försöka påverka det begränsade antal personer som vid sin första och andra lagföring har något av på sidan tre nämnda högriskbrott som huvudbrott.

Segregation och utanförskap leder ofta till kriminalitet och annat asocialt beteende. En tidigare studie, utförd av socialtjänsten och polisen i Södertälje under ett flertal år, visade på att ungdomar från segregerade bostadsområden var överrepresenterade i de flesta brottstyper. Denna studie avslutades för ca fyra år sedan men mycket talar för att överrepresentationen blivit större. En allmän uppfattning hos polisen är att många av de våldsbrott som begås i Södertäljes centrala delar utförs av en begränsad krets ungdomar från dessa segregerade bostadsområden.

Mål:

1. Att 100% av de ungdomar som begår något av högriskbrotten skall genomgå ett påverkansprogram
2. Att 75% av de ungdomar som genomgår ett påverkansprogram ej återfaller i kriminalitet

Åtgärder:

En förnyad och utvecklad **studie** av problematiken med överrepresentation i brott av ungdomar från de segregerade bostadsområdena bör genomföras skyndsamt, och även innehålla förslag på verkningsfulla åtgärder

Ungdomstjänst. Brottsförebyggande Rådet i Södertälje har i samverkan med socialtjänsten upprättat ett ungdomstjänstprogram. Detta är ett påverkansprogram som ungdomar kan dömas till av Tingsrätten.

Södertäljes ungdomstjänstprogram innehåller tre delar:

1. Påverkansdel som består bl.a i studiebesök på fängelse och akutintag.
2. Samhällstjänst vilket innebär oavlönat samhällsnyttigt arbete, t.ex brandförsvaret, äldreomsorgen.
3. Familje/Nätverksarbete där den unges familj och nätverk skall involveras i den unges rehabilitering.

Denna åtgärd är beslutad av socialtjänsten och kommer att träda i kraft under år 2002.

”**Youth at risk**” är ytterligare ett påverkansprogram som ungdomar **frivilligt** genomgår. Metoden har börjat prövas i Sverige och går ut på att man under en längre period följer en ungdom, där bl.a. en mentor/stödperson åtar sig att den unge utses under ett år. Styrkan med denna metod är de frivilligkrafter man mobiliserar från privatpersoner och företag. Målgruppen är ungdomar som befinner sig i riskzonen att utvecklas ogynnsamt samt ungdomar som redan begått brott eller missbrukar droger. Metoden kommer alltså att användas som såväl *sekundär* som *tertiär* brottsprevention

Medling är ett möte mellan den unge gärningsmannen och hans/hennes brottsoffer. Detta möte har två syften:

1. *Gärningsmannen* kommer genom mötet att inse konsekvenserna av sin kriminella gärning och därmed få insikt och förståelse. Genom direkt konfrontation med offret väcks empati, och detta avhåller den unge från att återfalla i brott. Denna mellanmänniska process sker inte i domstolsmiljön där åklagare och advokater tar över.
2. *Brottsoffret* erhåller upprättelse och kan genom mötet bearbeta den traumatiska upplevelsen. Mötet sker på brottsoffrets premisser och den lindrar i många fall den smärta som finns kvar. Att få ”ett ansikte” på förövaren och erhålla en ursäkt underlättar för brottsoffret att kunna gå vidare i livet. Södertälje har provat metoden under två år med lyckat resultat, men för närvarande är verksamheten lagd på is. Med tanke på att socialtjänsten sedan sommaren 2001 har ett utvidgat ansvar för brottsoffer är det av största vikt att Medling återuppstår. Metoden bör ligga under socialtjänstens organisation.

Utvärdering

Utvärderas på två nivåer:

1. Antalet ungdomar som genomgår programmen = Processutvärdering
2. Antalet individer som ej återfaller i brott efter att ha genomgått ett påverkansprogram = Effektutvärdering

VÅLD MOT KVINNOR

Våld mot kvinnor är ett stort folkhälsoproblem. Polisstatistiken berättar att under 2001 gjordes 200 st anmälningar om kvinnomisshandel med känd gärningsman i Södertälje. Här finns troligen ett mycket stort mörkertal då flertalet av de drabbade kvinnorna inte vågar göra polis-anmälningar.

Enligt gjorda beräkningar och uppskattningar av BRÅ är det bara var femte utsatt kvinna (20%) som vågar träda fram. Detta skulle innebära att så många som 1000 kvinnor blev misshandlade i Södertälje under 2001

Kommunfullmäktige antog i september 2000 ett handlingsprogram rörande våld mot kvinnor. Man tillsatte också en samordnare för den verksamhet som i dag bedrivs under namnet **Kvinnofrid i Södertälje**. Detta program är ett komplement till de resurser som redan finns och som arbetar specifikt för kvinnors trygghet och säkerhet. Som ett exempel på andra resurser kan nämnas kvinnojouren i brottsofferjourens regi.

Mål

1. Att förebygga motverka och minska mäns våld mot kvinnor och barn
2. Att förhindra att män som misshandlar upprepar sitt beteende.
3. Att öka medvetenhet och kunskap kring mäns våld mot kvinnor.

Åtgärder

Kvinnojouren Annfrid erbjuder skyddat boende för misshandlade och / eller hotade kvinnor.

Information om hjälpmöjligheter till våldsutsatta kvinnor och barn samt till män som utövat våld.

Rådgivande, terapeutiska och stödjande samtal med utsatta kvinnor och barn i riskzonen. Krissamtal med barn som bevittnat våld i hemmet. Detta arbete sker till stor del på Lyktans familjecenter i Hovsjö.

Mottagningen ”Manfred” som tar emot män som misshandlat eller hotat närstående kvinnor. En viktig verksamhet som har som mål att bryta förövarnas destruktiva och våldsamma beteende.

Information om hjälpmöjligheter till bl.a. vårdcentraler, polisen, och de olika kommunala verksamheterna

Fortsatt utbildning för socialtjänstens personal och även annan kommunal personal på temat våldsutsatta kvinnor.

Fortsatt samverkan mellan myndigheter såsom polis, socialtjänst, åklagarmyndighet, sjukvård, barnpsykiatri för utbyte av kunskap och erfarenhet som främjar ett bättre mottagande och hjälp för våldsutsatta kvinnor, barn och män som utövat våld och vill ändra sitt beteende.

Tjejgrupper skall fortsätta bildas i syfte att förebygga våld mot kvinnor. Flickorna får lära sig att stärka sin integritet och självbestämmande.

Killgrupper skall bildas för att motverka nedvärderande syn på kvinnor, användande av könsord i det allmänna språkbruket, m.m

Polisen skall bl.a. ...

prioritera utredningar om våld och hot mot kvinnor samt överträdelse av besöksförbudslagen. Ärendena skall behandlas med samma skyndsamhet som gäller frihetsberövade.

tydligt informera berörda kvinnor om rättigheter och skyldigheter vid beslut om besöksförbud.

Uppföljning/Utvärdering

Arbetet följs upp genom antalet anmälda brott, genomströmningstider, antalet åtalade i förhållande till andelen misstänkta personer samt genom en kontinuerlig granskning av kvaliteten på förstahandsåtgärderna.

Processutvärdering kommer att ske: T.ex Hur många kommer till mottagningen Manfred?, hur många tjejgrupper har bildats?

VÅLDSBROTT PÅ GATOR OCH TORG

Misshandel i olika former, ofredande, olaga hot samt personrån förekommer i allt för stor utsträckning i Södertälje. Förhållandevis få brott kommer dock till polisens kännedom. Erfarenhetsmässigt vet vi dock att antalet misshandlade som sökt vård inom sjukvården är betydligt flera än de som polisanmäler.

Merparten av brotten sker i Södertäljes centralare delar. Misshandel och ofredande sker oftast i anslutning till krogmiljö eller vid TAXI-köer. Nedanstående statistik ger en bild av den polisanmälda brottsligheten i Södertälje kommun under de senaste 3 åren.

Olaga hot är ett brott som enligt statistiken är på starkt uppåtgående. Anledningen till detta är svårt att uttala sig om utan djupare studier av problematiken. En trolig faktor är dock alla de hot som ungdomar utsätts för via mobilnätet med så kallat SMS-meddelande. En annan faktor kan vara att allt fler människor häver ur sig saker verbalt, men saknar insikt i att innebörden faktiskt är ett olaga hot. Denna trend ser vi öka hos ungdomarna.

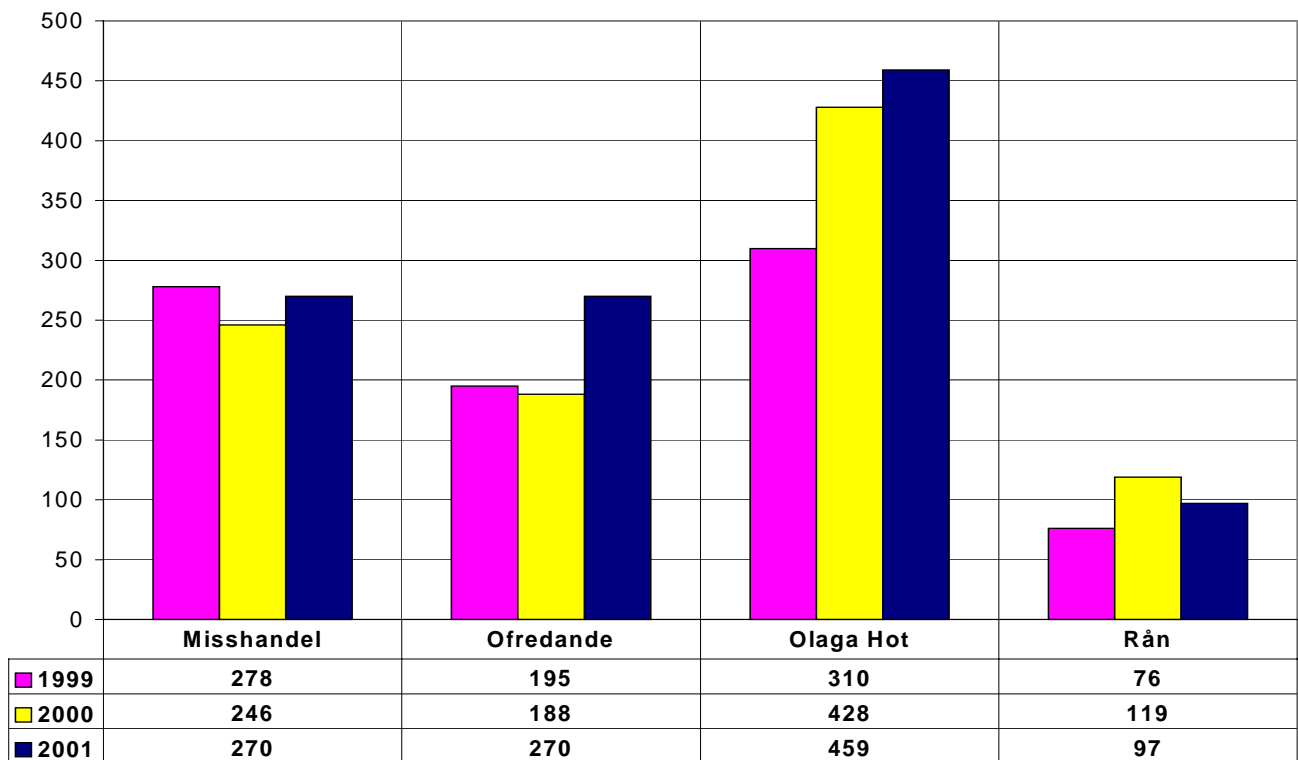


Diagram 2

Brottsstatistik för brott begångna utomhus med både känd och okänd gärningsman.

Källa: Polismyndigheten i Stockholms läns statistikuppföljningsprogram

Framträdande platser enligt polisanmälningar:

Järnagatan från Lovisinsgatan och vidare in på Storgatan fram till Stortorget

Ekdalsgatan

Marenplan i anslutning till Avenyn

Köpmangatan

Mål

Att fortlöpande varje år minska antalet våldsbrott utomhus.

Åtgärder

Polisen skall varje fredags- och lördagskväll/natt bedriva övervakning i omedelbar närhet av restaurangerna i Södertälje centrum. Särskilt skall detta beaktas vid stängningstid.

Polisen skall organisera regelbundna krögar- och ordningsvaktsmöten samt genomföra restaurangkontroller tillsammans med andra myndigheter.

Polisen skall kontrollera förekomsten av narkotika inne i restaurangmiljö.

BRÅ Södertälje skall tillsammans med polisen fortsätta den redan påbörjade diskussionen med SWE-bus angående en nattbuss i en ringlinje som tangerar de flesta bostadsområdena. Detta i syfte att minska bråk vid TAXI-köerna samt att minska underlaget för svarttaxi. Erfarenheten tyder dock på att en sådan buss kan behöva dubbelbemanning eller bevakning av annat slag

Genom den samverkan som redan existerar mellan kommunens tillståndsenhet och andra myndigheter inom kommunen / länet skall en fortsatt tillsyn av utskänkning av alkohol samt försäljning av folköl till ungdom ske.

Ta fram åtgärder som minskar köbildning vid restauranger. Dessa åtgärder skall gemensamt tas fram av Närpolisen, krögarna samt kommunens tillstånds/tillsynsenhet.

BRÅ skall se över möjligheterna att de aktörer som normalt finns ute på kvällar och helger

kan samverka och gemensamt hålla ett vakande öga i staden. Tänkbara aktörer är brandförsvaret, hemtjänsten, vaktbolag m.m.

Uppföljning/ Utvärdering

Polisstatistiken värderas månadsvis och årligen.

Genom återkommande trygghetsmätningar mäts hur den upplevda tryggheten och den faktiska utsattheten för brott utvecklas.

DROGMISSBRUK

Missbruk av droger och kriminalitet går hand i hand. För att kunna finansiera sitt missbruk måste de allra flesta missbrukare begå brott. Vanliga brott i detta sammanhang är *stöld ur bil*, *bostadsinbrott*, samt *stöld/snatteri*.

Det är också mycket vanligt att människor som begår våldsbrott är påverkade av alkohol eller andra droger, då omdömet är starkt försämrat. Ett minskat drogmissbruk skulle även reducera antalet våldsbrott

Indikationerna som finns i dagsläget pekar på att drogmissbruket ökar hos ungdomarna i Södertälje. Kartläggning och djupare kunskap saknas dock i nuläget

Mål

Att minska antalet drogmissbrukare i Södertälje.

Att minska de drog och alkoholrelaterade skadorna.

Att minska nyrekrytering till missbruk hos unga människor.

Åtgärder

Södertälje kommun skall under hösten 2002 påbörja ett framtagande av ett alkohol och drogförebyggande handlingsprogram. Det första steget kommer att bli att genomföra en noggrann kartläggning över missbruksproblematiken.

Samtidigt skall ett pilotprojekt startas upp med ett drogförebyggande arbete bland ungdomar. Två på heltid anställda samordnare kommer att påbörja uppdraget under hösten 2002. Det är ett samverkansprojekt där Social- och arbetsmarknadskontoret, Kultur- och fritidskontoret, Utbildningskontoret, de yttre kommundelskontoren samt landstinget ingår. Medel har beviljats av Länsstyrelsen.

Polisen skall...

- ...genomföra riktade insatser mot olika typer av langare, bl.a. gatulangning i Södertälje centrum.
- ...genomföra punktinsatser mot krogarna avseende ungdomars narkotikamissbruk.

Uppföljning/Utvärdering

Drogvaneundersökning har genomförts i skolorna under våren 2002 och skall i jämförande syfte följas upp med ytterligare undersökningar.

Polisens arbete följs upp genom antalet anmälda brott, antalet beslag, antalet tips, uppgifter från socialtjänsten och egna erfarenheter. Varje punktinsats skall följas upp och analyseras.

SEGREGATION

Det finns många typer av segregation i samhället. I Södertälje kan man urskilja två typer av segregation som vi måste belysa och bekämpa:

Den etniska segregationen som innebär att befolkningssammansättningarna är olika i olika delar av Södertälje

Den socio-ekonomiska segregationen som innebär att andelen fattiga, lågutbildade, arbetslösa eller sjuka är högre i vissa bostadsområden än i andra.

I Södertälje sammanfaller till stor del den etniska och socio-ekonomiska segregationen, och då främst i våra storstadssatsningsområden.

Segregation och ojämna livsvillkor är en grogrund för rasism och främlingsfientlighet. Segregationen ökar risken för att man aldrig möter andra än dem som i alla avseenden är lik sig själv. Därmed blir man också mer mottaglig för vrågbilder av hur andra grupper är och betar sig.

Segregation leder till:

Ökad *rasism* och *främlingsfientlighet* bland kommuninvånare i icke-segregerade områden, men även bland invånarna i det segregerade bostadsområdet (omvänd rasism)

Ökad känsla av *utanförskap* (alienation) hos invånarna i det segregerade området.

Ökad *brottslighet* bland invånarna i de segregerade områdena. Förklaringen är att dessa människor har sämre livsvillkor, upplever utanförskap m.m och detta ger negativa sociala konsekvenser.

Mål

I det integrationspolitiska programmet som kommunfullmäktige antog hösten 2001 finns en rad mål uppställda. Alla dessa mål syftar till att öka integrationen på många olika plan och nivåer i Södertälje kommun. För att uppnå dessa mål har man satt i gång olika former av aktiviteter i kommunen.

Åtgärd

Brottsförebyggande Rådet – Södertälje skall söka samverka med integrationsberedningen i syfte att gemensamt utveckla ytterligare åtgärder och metoder som främjar integration och motverkar utanförskap.

UPPLEVD OTRYGGHET

Av trygghetsmätningen kan man utläsa att Södertäljes invånare känner en förhållandevis stor otrygghet. Inte minst sett i förhållande till brottsstatistiken som dessutom är på nedåtgående. Jämfört med storleksmässigt liknande kommuner ligger vi högre vad avser otrygghet men lägre i antalet anmälda brott

Någon djupare analys av detta problem har ej kunnat genomföras specifikt för Södertälje kommun. Främlingskap, utanförskap samt ökande anonymitet utan social gemenskap och kontroll, skapar rädsla och otrygghet.

Mål

Att nästa trygghetsmätning visar att andelen Södertäljebor som upplever otrygghet minskar med 10 %

Information

Den förväntade utvecklingen är att åtgärderna i handlingsprogrammet kommer att minska antalet brott och därmed öka upplevelsen av trygghet. En massmedial uppmärksamhet av det goda som sker är därför önskvärd. Som exempel på åtgärder med spinoff effekt kan nämnas grannsamverkan i flerbostadshus samt genomgång av fastigheters skalskydd samt åtgärder av detsamma.

En bättre och tydligare information kan bidra till att allmänheten får en mer underbyggd bild av förhållandena. Likaså kan kunskapen om att det finns många som på olika sätt försöker lösa problemen i området bidra till en ökad trygghet. Informationen skall därför ges maximalt utrymme i alla tillgängliga kanaler.

Åtgärder

BRÅ Södertälje skall genom information på egen hemsida, genom olika typer av arrangemang samt genom olika tidningsartiklar sprida kunskap och information som syftar till att öka tryggheten

Uppföljning /Utvärdering

Sker årligen genom regelbundet återkommande trygghetsmätningar

ÖVRIG SOCIAL PREVENTION

I kap. III omnämns ett antal åtgärder som är planerade, beslutade och ibland även genomförda i de fem prioriterade områdena. En del åtgärder är dock av den naturen att de redan från början bör omfatta hela kommunen alternativt hela polismästardistriktet. Åtgärderna svarar mot dels ett uttalat önskemål / behov från allmänheten eller som en åtgärd för att förebygga en av myndigheter förväntad kriminalitet.

Föräldravandring

Att fler vuxna ute i områden där ungdomar vistas har en mycket lugnande effekt är ett känt faktum. Trots detta är det vanligtvis väldigt få vuxna som beger sig ut i ungdomsmiljöerna. Inslaget av föräldrar och andra vuxna är också något som även ungdomar efterlyser. Utbildning av olika grupperingar av vuxna som skall ut och vandra i mer organiserad form efterlyses, har påbörjats och skall fortsätta utvecklas i BRÅ-Södertäljes regi.

Grannsamverkan i flerbostadshus.

Kanske inte i första hand kan ses som en social åtgärd, metoden är ju traditionellt en metod avsedd som ett medel att förhindra stöldbrott och annan kriminalitet. Ur social synvinkel är den dock möjlig att använda som ett sätt att överbrygga sociala, etniska eller kulturella klyftor eller minska segregation. Man använder helt enkelt grannsamverkan i dess ursprungliga syfte och får på köpet en social kontakt i sitt trapphus.

”Trygga-grupperna”

I storstadssatsningens regi finns i dag ett antal grupper med ungdomar som nattvandrar i sina respektive bostadsområden i trygghetsskapande syfte. BRÅ-Södertälje bedömer att dessa grupper är mycket viktiga i det fortsatta brottsförebyggande arbetet. Dessa grupper måste få utvecklas och utvidgas. BRÅ-Södertälje skall aktivt stödja dessa grupper med information, utbildning m.m

”Barn i riskzon”

Många gånger går det i ett mycket tidigt stadium att avgöra om ett barn finns i riskzonen för att utveckla asociala och /eller kriminella beteenden. Risken kan bero på traumatiska upplevelser av skiftande slag under uppväxten. Det kan handla om barn med krigstrauma, barn från missbrukarfamiljer, barn som sett föräldrar misshandla varandra o.s.v. Det finns en utarbetad metodik och program som går under namnet ”Barn i riskzon” för hjälp åt personal som möter dessa barn. Detta program bör revideras, anpassas till dagens kommunala organisation samt implementeras i alla sammanhang där vuxna möter barn. Arbetet skall utföras i BRÅ Södertäljes regi

Brottsoffer

Brottsförebyggande arbete i framtiden bör fokusera mer på brottsoffren i samhället. Senare tids forskning visar att de som redan blivit utsatta för brott löper stor risk att åter utsättas för brott. Detta kan gälla bilägare, husägare och framför allt kvinnor som upplevt våld i hemmet. Viktiga aktörer i detta arbete är, som redan nämnts, brottsofferjouren, kvinnojouren samt kvinnofrid i Södertälje. Även den föreslagna åtgärden *Medling* skall i första hand tillvarata brottsoffrets behov. Fler brottsofferstödande åtgärder skall tas fram i BRÅ-Södertäljes regi.

SITUATIONELL PREVENTION

BILBROTT

...är det vanligaste brottet i Södertälje kommun. Södertälje är dessutom den kommun som har flest bilbrott i Stockholms län och därmed troligen även i hela riket. Tillgrepp av bil minskar i hela Sverige utom i Södertälje där utvecklingen går åt motsatt håll. Detta gäller även tillgrepp från och ur bil.

Brotten består av:

- Tillgrepp av bil.
- Försök till tillgrepp av bil
- Stöld/inbrott i bil

Bilbrott Södertälje kommun

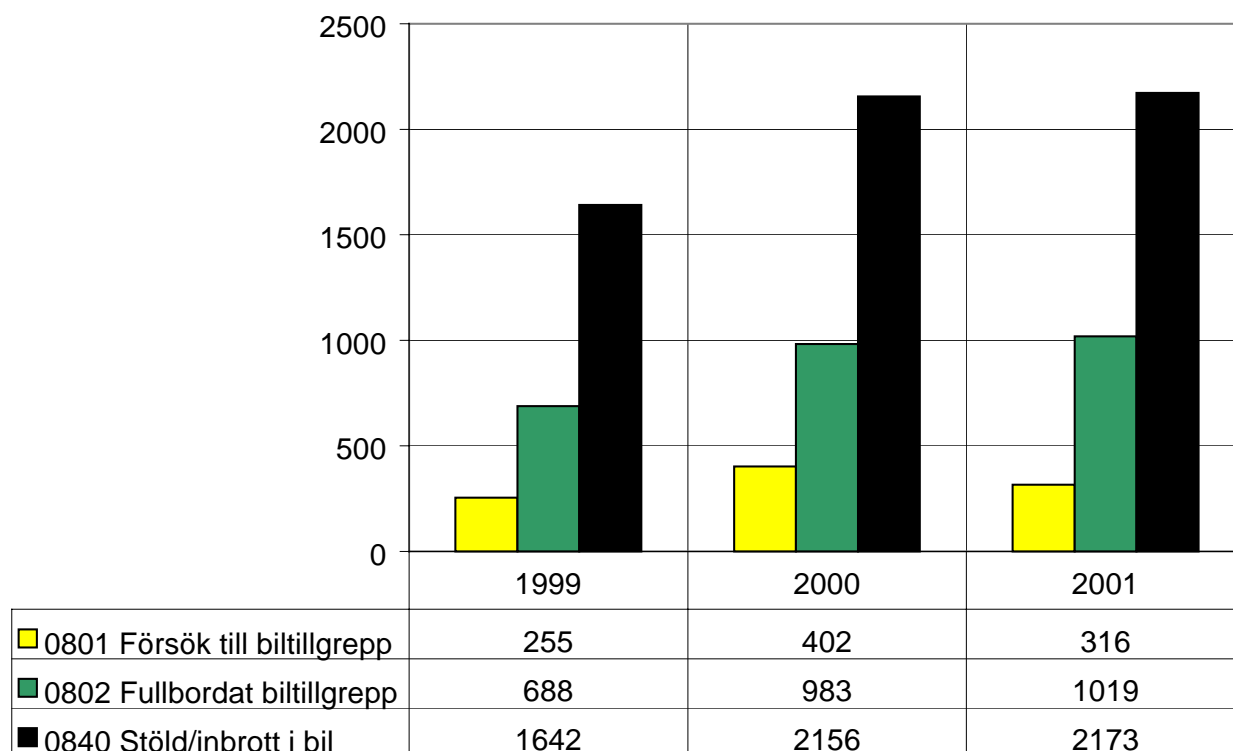


Diagram 3

Antal försök till och genomförda bilbrott i Södertälje polismästardistrikt under perioden 1999-2001.

Enligt Brottsförebyggande Rådets forskning är tillgrepp av bil ett ungdomsrelaterat brott samt även ett strategiskt brott med vilket menas att brottet ofta leder till en fortsatt brottslig karriär. Läs mer om begreppet "strategiska brott" på sidan 5.

Brotten begås ofta på undanskymda parkeringsplatser där risken för upptäckt är ganska begränsad. Vissa geografiska områden är mer utsatta än andra. De flesta brotten begås på sen eftermiddag och kväll men en stor del av brotten begås även dagtid.

Ur ett brottsperspektiv det allra största problemet i Södertälje. Kurvan har pekat brant uppåt men har under år 2001 vänt något nedåt. Under detta år anmäldes 1335 fall av försök till- och fullbordade biltillgrepp. Läger man till tillgrepp från och ur bil blir problemet ännu mycket större.

Prognos

En prognos utifrån befintlig statistik på bilbrott visas i diagram 4 nedan. Prognosen gäller under förutsättning att inga åtgärder vidtages för t.ex juli – september. En liknande prognos finns för 11 andra områden inom polismästardistriktet.

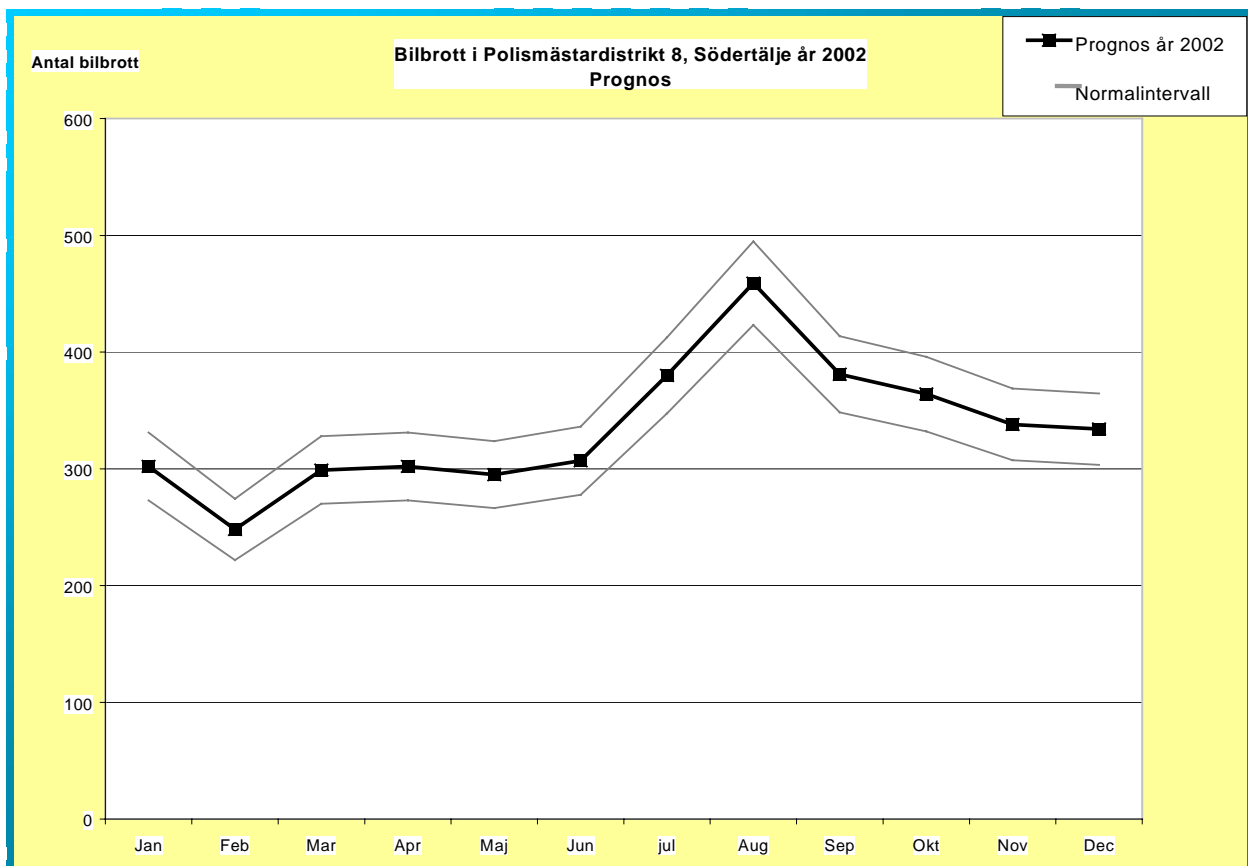


Diagram 4

Prognos över bilbrott i Södertälje polismästardistrikt under år 2002.

Mål

- Den ökande trenden skall brytas och antalet bilbrott skall minska.
- Bilisterna skall i större utsträckning använda stöldskydd för bilar.
- Bilisterna skall i större utsträckning tömma sin bil på stölbegärlig egendom.

Åtgärder

Utsatta platser, även kallade strategiska platser skall fortlöpande identifieras.

I samverkan med försäkringsbranschen, kommunen samt eventuellt de stora industrierna skall kommunens bilägare erbjudas att köpa stöldskydd till förmånligare pris. Detta erbjudande skall vara förknippat med villkor som ökar motivationen till användande

Grannsamverkan skall utvecklas / utbyggas i samverkan med fastighetsägare, intresseföreningar för boende samt försäkringsbranschen. Skall även utvecklas till att i större utsträckning gälla flerfamiljshus. I samband med detta skall problemet med angrepp på bil aktualiseras.

Detta är ett strategiskt brott. Ungdomar som lagförs för detta brott skall genomgå ett påverkansprogram i syfte att nå en förändrad attityd till brott. Det samma gäller ungdomar som bedöms ligga i riskzonen för att begå dessa brott. Detta arbete skall även innehålla utbildning

Polisen skall inrikta sitt arbete utifrån en intern handlingsplan vars innehåll i stora drag är; Information till bilägare, som parkerat på strategiska platser eller bilägare som drabbats av bilbrott, om riskmiljöer, stöldbegärlig egendom m.m. i syfte att förebygga brott.

Underrättelseverksamhet skall styra verksamheten mot rätt plats för att minska brotten på aktuell plats

Utredningsarbetets första- och andrahandsåtgärder skall förbättras med syfte att klara upp fler brott.

Genom samverkan med andra aktörer skall fysiska åtgärder vidtas mot utsatta platser för att på så sätt försvåra genomförandet av bilbrott

Uppföljning / utvärdering

Brottsstatistiken följs upp regelbundet varje månad samt vid varje årsskifte.

Trygghetsmätning skall genomföras årligen.

Åtgärderna skall under det första året processutvärderas. D.v.s hur många nya grannsamverkansföreningar har bildats? Hur många har skaffat stöldskydd till sina bilar? m.m.

År två och tre skall åtgärderna effektutvärderas. D.v.s: Hur mycket har bilbrottsligheten minskat? m.m

TRAFIK

Bilar som framförs med för höga hastigheter är ett stort orosmoment uppger nästan 50 % av Södertäljeborna i den genomförda trygghetsmätningen. Inom vissa områden uppger man även den dåliga efterlevnaden av trafikregler som en källa till oro. Det samma gäller ungdomar på motorcyklar och trimmade mopeder. Polisen vet även genom alla klagomål som inkommer att detta är ett besvärligt och omfattande problem.

Genom egna iakttagelser samt genom den övervakning som förekommer vet vi att enstaka, men allt för många, trafikanter tar sig friheten att regelmässigt bryta mot gällande trafikregler. Bilförarna är i regel män i åldern 18 – 30 år men allt fler unga kvinnor återfinns i gruppen. En påfallande stor grupp har utländsk härkomst. Givetvis utsätts medtrafikanter för en påtaglig fara då dessa förare i stort sätt alltid överskattar sin egen förmåga.

Det finns olika sätt att ta sig an detta problem:

- Övervakning och kontroll av gällande trafikregler. Detta kräver stora personella resurser.
- Förändring av den fysiska trafikmiljön som begränsar t.ex hastigheten
- Förändring av människors inställning till och efterlevnad av gällande trafikregler.

För att förbättra trafiksituationen pågår ett arbete inom kommunen som benämns *Trafiknätsanalys*. Detta arbete går ut på att metodiskt funktionsindela vägnätet och att analysera framkomlighetskrav ställt mot de konflikter som uppkommer från en annan trafikantgrupp. Man analyserar även målpunkter i förhållande till konfliktpunkter. Utifrån detta arbete och material kommer åtgärder att föreslås.

Mål.

- Antalet trafikolyckor skall minskas och följderna av olyckorna mildras.
- 25 % av invånarna skall känna en ökad trygghet avseende trafik inom en treårsperiod.
- Bilisterna skall i större utsträckning följa rådande trafikregler

Åtgärder.

Strategiska platser inom prioriterade områden skall identifieras.

Verkningsfulla hastighetssänkande åtgärder, liksom avstängning för genomfart skall särskilt beaktas.

Polisen skall med en viss regelbundenhet genomföra trafikkontroller inom kommunen. Man skall särskilt beakta olycksdrabbade vägavsnitt och otrygga bostadsområden

Andra aktörer som har möjlighet att påverka trafiken och trafiksäkerheten skall informeras och bjudas in till samverkan på ett för ändamålet lämpligt sätt. Dessa aktörer kan vara t.ex. TAXI och åkerier. Ansvar för detta åvilar BRÅ Södertälje

BRÅ Södertälje skall tillsammans med NTF, Nationalföreningen för Trafiksäkerhetens Främjande, i Stockholms län samt trafikpolisen genomföra olika informationskampanjer riktat mot olika invandrargrupper med syfte att öka förståelsen för trafiksäkerhet och det svenska regelverket i trafik. Informationskampanjerna skall kombineras med övervakning av de felbeteenden som åsyftas i informationen.

Utvärdering / uppföljning

Tryggheten avseende trafik mäts med regelbundet återkommande trygghetsmätningar. Olycksstatistik är ett tydligt mätinstrument under förutsättning att lämpligt underlag finns. Denna uppföljning sker månadsvis samt vid årsskiftet.

Samhällsbyggnadskontoret utvärderar själv effekterna av de åtgärder som genomförs efter trafiknätsanalysen.

Vidtagna åtgärder processutvärderas.

NEDSKRÄPNING

En skräpig och oren miljö ger signaler om att ”här bryr man sig inte om sin omgivning” vilket medverkar till ytterligare nedskräpning, förslumning och otrygghet. Även av trygghetsmätningen kan man klart utläsa att de flesta av de tillfrågade Södertäljeborna upplever detta som ett stort problem.

Analys

Fastighetsägare och kommunen bedriver ett omfattande renhållningsarbete. Kostnaden för detta uppgår till många miljoner per år.

De som kastar skräp på detta sätt är oftast ungdomar samt vuxna upp till ca 30 –35 år.

Mål

75% av Södertäljeborna uppger vid nästa trygghetsmätning att deras bostadsområde är rent och snyggt, jämfört med nuvarande 58%.

Åtgärder

Södertälje skall på bred front genomföra kampanjen **Ett skräp om dagen** genom Håll Sverige Rent och som Telgebostäder redan påbörjat. Kampanjen skall vända sig till en bred allmänhet genom skolor, fritidsgårdar, arbetsplatser samt i utemiljön. Ansvarig är Samhällsbyggnadskontoret och RENSAB

Kampanjen skall kombineras / inledas med märkbara och tydliga städinsatser, ”nollställning”, som visar på hur bra det kan se ut, och som leder till att invånarna drar sig för att skräpa ned igen.

Fler kommuninnevånare och myndighetsföreträdare skall förmås reagera och agera när någon kastar skräp

Papperskorgar skall finnas på alla strategiska platser. Platserna skall identifieras under de besiktningstvandringer som redan förekommer.

Privata fastighetsägare skall så långt det är möjligt förmås delta i uppsättandet av papperskorgar.

Attitydpåverkan mot nedskräpning skall ske aktivt på samtliga skolor

BRÅ-Södertälje skall ingå i ett samverkansprojekt med namn ”Sveriges renaste stad 2004”. Medaktörer i detta projekt är: Södertälje kommun, Träffpunkt Tälje, Södertälje centrumförening och Telge återvinning.

Utvärdering / uppföljning

Skall följas upp genom regelbundna kvalitetsbesiktningar utförda av de redan existerande arbetsgrupperna samt via förnyade trygghetsmätningar. Resultatet av besiktningarna skall redovisas i en årlig sammanställning.

KLOTTER - SKADEGÖRELSE

Klotter och annan skadegörelse förekommer ganska spritt över alla tätorter inom kommunen. Effekten är ofta den samma som vid nedskräpning, området ser förslummat och ovårdat ut. Klottrandet verkar gå i vågor men om man inte håller efter det verkar det ha en tendens att öka. Skadegörelsen och klottret är i regel brott som begås av unga pojkar vilket i sig ger skäl till ytterligare åtgärder trots att det inte betraktas som ett strategiskt brott. Ett annat skäl att försöka få stopp på klottret är de stora kostnaderna saneringen medför.

Klotter förekommer i begränsad omfattning över allt i kommunen. Inom vissa områden är dock förekomsten betydligt större och värst utsatt är för närvarande Järna, Södertälje södra, Hovsjö samt delar öster om kanalen.

Södertälje centrum, bortsett från stationsområdet, är däremot nästan helt befriat från klotter. Den enkla och troliga förklaringen till detta är att klottrandet i bostadsområdena utförs av barn från området medan klottret utmed spårområden utförs av något äldre ungdomar som rörs sig över större områden.

Skadegörelse Södertälje kommun			
	1999	2000	2001
1201 Skadegörelse på bil	508	558	485
1203 Annan skadegörelse	386	294	389
1205 Skadegörelse mot stat och kommun	138	79	123
1207 Skadegörelse / klotter	587	395	383
Totalt	1619	1326	1380

Södertälje tätort	1201	461	514	454
	1203	304	253	349
	1205	102	67	105
	1207	373	336	303
	S:a	1240	1170	1211

Järna / Hölö / Mölnbo	1201	47	44	31
	1203	82	41	40
	1205	36	12	18
	1207	214	59	80
	S:a	379	156	169

Tabell 1

Antal polisanmälda fall av skadegörelse i Södertälje kommun under perioden 1999 – 2001

Källa: Polisens brottsstatistik

Skadegörelse: Varierar märkbart de senaste tre åren. En kraftig minskning syns i Järna mellan 1999 och 2000 vilket kan vara ett uttryck för minskad anmälningsbenägenhet. Trygghetsmätningens resultat visar på att många ej anmäler skadegörelse och detta innebär att mörkertalet här är stort.

Mål

Klotter och övrig skadegörelse skall fortlöpande minska med 10 % per år
Att samtliga fastighetsägare i Södertälje anammar en gemensam klotterpolicy.

Åtgärder

Södertälje kommun skall som klotterpolicy tillse att klotter saneras inom 36 tim. Detta för att minska risken för att det klottras mer på samma yta.

BRÅ i Södertälje skall verka för att samma policy anammas av alla fastighetsägare. Ansvaret för detta åvilar BRÅ - Södertälje i samverkan med samhällsbyggnadskontoret

Ungdomar skall involveras i klottersaneringen. Detta skall ske på två nivåer:

1. De ungdomar som ertappas med att klottra skall gottgöra gärningen med att oavlönat sanera klotter under viss bestämd tid.
2. Frivilliga ungdomar ställer upp och sanerar klotter i samarbete med fritidsgårdar och fastighetsägare. Detta har påbörjats i regi av Telgebostäder och fritidsgårdarna i Hovsjö, Fornhöjden och Ronna. Storstadssatsningen är medfinansiär.

Upptäcktsrisken skall öka med hjälp av observanta nattvandrande föräldrar

Klotter i skolmiljö bör omedelbart saneras.

Utvärdering / uppföljning

Det polisanmälda klottret och skadegörelsen mäts genom antalet inkomna anmälningar. Effekten av de brottsförebyggande åtgärderna mäts genom regelbundna kvalitetsbesiktningar. Utförs månadsvis.

Invånarnas reaktion på åtgärderna mäts genom regelbundet återkommande trygghetsmätningar.

ÖVRIG SITUATIONELL PREVENTION

I kap. III omnämns ett antal åtgärder som är planerade, beslutade och genomförda i de fem prioriterade områdena. En del åtgärder är dock av den naturen att de redan från början bör omfatta hela kommunen alternativt hela polismästardistriktet. Åtgärderna svarar mot dels ett uttalat önskemål / behov från allmänheten men även som en åtgärd för att förebygga kriminalitet. Samtliga åtgärder skall genomföras i BRÅ Södertäljes regi:

Utbildning av butikspersonal i programmet "Skydd mot rån i handeln".

Sedan i början av 90-talet finns ett åtgärdsprogram som skydd mot butiksrån framtaget kallat "Skydd mot rån i handeln". Programmet är framtaget i samverkan mellan Handelsbranschen, Handelsanställdas förbund samt Rikspolisstyrelsen. Programmet ger råd om hur man på bästa sätt skyddar sin butik mot rån samt ger personalen vägledning i rutiner samt hur man skall bete sig om rånet ändå sker.

Grannsamverkan i låghusbebyggelse.

Suget efter organiserad grannsamverkan i villa- och radhusområden är konstant ganska högt. Detta måste dock ses i skenet av att det för närvarande inte är något större problem med bostadsinbrott i den typen av boende i Södertälje, samt att metoden därmed är ifrågasatt av en del forskare inom kriminologin. Oaktat detta kan det inte uteslutas att metoden har ett visst värde, även socialt. För att kunna motivera ett fortsatt deltagande har ett utökat samarbete med Villaägarförbundets Södertäljekrets samt två försäkringsbolag inletts.

Grannsamverkan i flerbostadshus.

Inte heller bostadsinbrott i flerbostadshus utgör något större problem i Södertälje. Däremot är inbrott i källare och vind samt stölder av, och inbrott i bilar ett stort problem i dessa bostadsområden. En väl fungerande grannsamverkan med inriktning även på dessa problem kan, även detta enligt kriminologisk forskning, vara en bra metod för att förebygga dessa stölder. Att skapa engagemang för denna typ av grannsamverkan har visat sig vara svårt men försök har startats. Sker i samverkan med fastighetsägare, hyresgästföreningen, boenderåd samt försäkringsbolagen.

"BO TRYGGT 01"

All byggnation och byggprojektering skall föregås av en brottsförebyggande analys. Denna skall ske i samverkan mellan BRÅ Södertälje, byggnadsinspektionen, arkitekter, projekterare, byggherrar, fastighetsägare, räddningstjänsten, Polismyndighetens forsknings- och utvecklingsavdelning m.fl. Parallellt skall det genomföras utbildning av samma målgrupp i begreppet "Brott, bebyggelse och planering". Likaså skall, efter behov, befintligt bostadsbestånd och annan byggnation besiktigas och analyseras på liknande sätt. I båda fallen skall detta sedan leda till eventuella förslag på förebyggande åtgärder.

Polismyndigheten i Stockholms län har tillsammans med Arkitekturhögskolorna vid KTH i Stockholm och Chalmers i Göteborg samt HSB Bostad utarbetat ett utbildningsmaterial, "BO TRYGGT 01", som behandlar just dessa frågor både i vad avser nybyggnation som åtgärder i befintlig miljö. Myndigheten håller också på med en utbildning av poliser som skall arbeta med dessa frågor. Detta material och kunskap kommer att kunna användas i det lokala arbetet i Södertälje.

Brottsoffer

Brottsoffers situation har under senare år allt mer aktualiserats, fram för allt på grund av det psykiska trauma det ofta innebär att bli utsatt för brott. På senare tid har forskare även lyft fram risken för förnyat brottsligt angrepp, så kallad *viktimering*. Detta problem är så pass omfattande och allvarligt att det skall beaktas och utvecklas under den situationella brottspreventionen. Detta kan ske i form av rådgivning angående förbättrat skalskydd, larm m.m. När det gäller bilbrott är åtgärder redan initierade i form av en skriftlig information i samband med anmälan om redan begånget brott. Ansvarig för detta utvecklingsarbete är BRÅ Södertälje.

ANDRA ÅTGÄRDER

HEMSIDA

Det finns ett ständigt ökande behov av att nå ut med information och att söka information. Ett bra och effektivt sätt för detta är att nå ut via en Hemsida på internet. BRÅ Södertälje har t.ex. behov av att informera om

- vårt program,
- vår verksamhet och pågående arbete,
- vad som händer i Södertälje som kontrast till mediabilden.
- kommande arrangemang,
- tips på brottsförebyggande åtgärder,
- nå ut med snabb information till föräldrar och fältassistenter inför t.ex. en storhelg m.m.

Allmänheten söker samtidigt information om motsvarande saker eller;

- man vill veta hur man startar Grannsamverkan och vem man kontaktar
- man söker kontakt med Kvinno- eller Brottsofferjouren och når dessa via en länkning.
- man vill veta aktuell brottsstatistik i sitt Grannsamverkansområde
- man vill starta en debatt i något aktuellt ämne
- lämna olika former av tips eller
- man vill veta hur en brottsutredning går till, från brottet till lagföring och ev. straff

Ett embryo till hemsida återfinns redan idag som en länk under Södertälje kommuns hemsida. Innehållet visar idag endast på BRÅ Södertäljes existens men saknar i övrigt allt en hemsida kan erbjuda.

Mål

En fräsch, uppdaterad och ändamålsenlig hemsida med en god besöksfrekvens.

Åtgärder

BRÅ Södertäljes koordinator skall under år 2002 - 2003 utveckla en hemsida kallad BRÅ Södertälje. Sidan skall sedan kontinuerligt, minst en gång per månad uppdateras. Hemsidan skall kunna nås dels via Södertälje kommuns hemsida men även finnas som länk hos BRÅ m.fl. Arbetet med framtagandet skall ske i samverkan med kommunens informationsenhet.

Hemsidan skall så fort den nått en acceptabel nivå marknadsföras på olika sätt för att därigenom få ett bra genomslag i kommunen.

Utvärdering / uppföljning

Genom att studera antalet besök på sidan kan man bilda sig en uppfattning om hemsidans popularitet.

Genom att ta del av besökarnas åsikter i ett "klotterplank" kan hemsidan utvecklas och förbättras.

EN BROTTSFÖREBYGGANDE FORTSÄTTNING

Målsättningen är att ett brottsförebyggande tänkande skall genomsyra all verksamhet inom Södertälje kommun. Ett brottsförebyggande arbete är en ständigt pågående process som under många år behöver en fast organisation samt en aktiv ledning för att inte avstanna.

I detta brottsförebyggande program omnämns åtgärder som redan är införda eller som är beslutade och är under uppstart. Men det finns även förslag på åtgärder / program som för närvarande endast är på idéstadiet. Som ex. kan nämnas Föräldrautbildning, Samverkan och utbildning i Bebyggelseplanering.

Inom ramen för det brottsförebyggande arbetet finns det även anledning att fortlöpande följa samhällsutvecklingen inom olika områden i Södertälje, fram för allt bland barn och ungdom. Polismyndigheten och socialtjänsten kan ana tendenser på detta men ingen sitter inne med en samlad kunskap som kan leda till beslut och konkreta och verkningfulla åtgärder.

Redan idag finns mycket verksamhet och igångsatta metoder som är brottsförebyggande. Likaså startas det utredningar, skrivs handlingsplaner och vidtags åtgärder som också har till syfte att vara brottsförebyggande. Någon samordning eller samlad kunskap och överblick om detta arbete existerar däremot inte. Detta medför att parallellprocesser skapas som är både onödiga och dyrbara. De skapar dessutom både osäkerhet och misstroende ute i organisationen.

För att få en samlad bild av det brottsförebyggande arbetet i sin helhet inom kommunen, för att säkerställa kvaliteten och för att det brottsförebyggande arbetet skall få en samlad slagkraft krävs, förutom det som nämnts tidigare, åtgärder enligt nedan:

Åtgärder

1. Inom kommunala verksamheten skall det finnas en person, med kompetens inom det brottsförebyggande arbetet som kan utgöra en konsultbas för både det privata som den offentliga förvaltningen. Kompetensen skall omfatta både social som situationell prevention.
2. BRÅ Södertälje leds av en styrgrupp bestående av företrädare från kommun, polisen, bostadsföretagen samt näringslivet. Samtliga företrädare skall inneha en beslutande och ledande befattning inom sin sektor.
3. Brottsförebyggande Rådet – Södertälje skall kvarstå med en något förändrad sammansättning och funktion. Rådet föreslås att i fortsättningen vara en referensgrupp med en rådgivande funktion. Rådet skall, tillsammans med projektledare och styrgrupp, inspirera till lokalt brottsförebyggande arbete, föreslå nödvändiga åtgärder samt att i övrigt sprida kunskap om lokalt brottsförebyggande arbete.
4. BRÅ Södertälje skall på eget initiativ, och på beställning, genomföra kompetenshöjande utbildningar, informationskampanjer m.m. Man skall dessutom genomföra riktade insatser mot skola och fritidssektorn.
5. Innehållet och åtgärderna i det brottsförebyggande handlingsprogrammet måste kontinuerligt följas upp, utvärderas och revideras.

Kapitel III

PRIORITERADE BOSTADSOMRÅDEN

Inledning

Av brottsstatistik samt av den genomförda trygghetsmätningen 2001 framgår att fem geografiska områden utmärker sig negativt i större utsträckning än andra. Dessa områden är:

Södertälje centrum
Hovsjö
Ronna
Fornhöjden
Norrtna i Järna.

Utmärkande för områdena är hög andel angrepp mot bil, mer skadegörelse, stöldbrott samt nedskräpning än i andra likande områden. I samtliga områden förekommer det även problem med ungdomsgång som bråkar och slåss eller på annat sätt stör ordningen.

Arbetsgrupper har bildats i var och ett av dessa områden bestående av företrädare för olika kommunala förvaltningar, fastighetsägare, intresseorganisationer, polisen samt BRÅ Södertälje. Arbetsgrupperna präglas av god samarbetsvilja och dynamik. Trygghetskapande och brottsförebyggande åtgärder planeras och genomförs. Handlingsplaner för var och ett av områdena finns, och är under ständig utveckling.

Södertälje centrum är en stadskärna med många aktiviteter, butiker och andra målpunkter. Förhållandevis få bor i området men däremot rör sig väldigt många där under stor del av dygnets timmar. Andelen missbrukare är påtagligt. Någon social kontroll i nämnvärd omfattning, förutom myndighetskontroll, förekommer dock inte.

Brottsligheten i Södertälje centrum skiljer sig, av naturliga skäl, från övriga områden. Andelen våldsbrott och snatterier är avsevärt högre än i övriga områden. Dessutom är andelen tillgrepp ur bil den högsta i kommunen. Områdets karaktär gör det dessutom svårare att påverka brottsligheten med traditionella metoder.

Hovsjö, Ronna och Fornhöjden är bostadsområden i det så kallade "miljonprogrammet" Husen är mestadels 7 – 8 våningar men det förekommer även trevåningshus. Andelen boende med invandrarbakgrund är högt, ibland upp till 80-85 %

Norrtna i Järna

Även detta är ett så kallat "miljonprogramsområde" och ligger väldigt naturskönt på en kulle i Järnas utkant. Området utgjorde från början en del av allmännyttan men ägs numer av en privat fastighetsägare. Området består av 12 huskroppar med tre våningar. Totalt finns det 383 st. lägenheter.

Nedan redovisas planerade, pågående och färdigställda åtgärder i de fem mest utsatta områdena samt även åtgärder i **Saltskog** och **Lina**.

En utförlig beskrivning av innehållet i dessa fem handlingsplaner, innehållandes resurs/probleminventering m.m, återfinns i respektive handlingsplan och kan rekvireras från projektledarna i BRÅ-Södertälje.

Genomförda, pågående och planerade BRÅ - åtgärder			
	Klart	Plan.	Pågående
Centrum			
Info Säker butik - Centrum			x
Garagen – bilbrott - identifiering + besiktning	x		x
Förslag till åtgärder - fastighetsägare		x	
Marknadsföring av Töm bilen själv dec-01 - garagen	x		
Infokampanj Butiksägare – julklapp	x		
Besiktning dagtid med säkerhetsgruppen + åtgärder	x		x
Besiktning kväll med kvinnor + åtgärder	x		x
Uppföljning – kvällsvandring	x		
Missbruksprojekt			x
Info om korthandel - gågatan	x	x	
Brottsförebyggande kampanj gågatan -hösten 02		x	
Info om rattkryckor - gågatan - 3 tillfällen	x		
Fornhöjden			
Områdesbesiktningar ute – åtgärder + tidsplan	x		x
Fördjupad analys p-platser			x
Besiktningar + åtgärder inomhus		x	x
Samverkan med tillstånds/tillsynsmyndigheten			x
Friendsmetodik -skolan			x
Kamratstödjare -skolan			x
Trafiksäkerhetsåtgärder – busshållplatser- korsningen		x	x
Belysningsprojekt		x	
Grannsamverkansinformation			x
Lokal klotterpolicy + bilfri park		x	x
Hovsjö			
Områdesbesiktning dagtid med gruppen	x		
Områdesbesiktning kvällstid med kvinnor	x		
Åtgärder med anledning av ovan			x
Trafiksäkerhetsarbete Björnövågen		x	
Städprojekt inkl. attitydpåverkan			x
Ombyggnad av två p-hus samt två gårdar			x
Förebyggande insatser på fritidsgården			x
Besiktning fastigheter		x	
Ronna			
Besiktning dagtid - 3 tillfällen	x		

Besiktning kvällstid med kvinnor	x		
Forts. Ronna			
Granssamverkan – 3 hyreshus info - ny metod	x		
Granssamverkan - utbildning	x		
Trafiksäkerhetsåtgärder Robert Anbergs väg		x	x
Försök till id av p-platser			x
Parkeringsituationen i Ronna			x
Antiskräpkampanj	x		
Handlingsplan mot alkohol,narkotika,tobak -skolan		x	
Föräldrautbildning		x	
Kvällsvaktmästare		x	
Området runt Shellmacken - 2 möten	x		
Saltskog			
Information och utbildning till kvällsvandrare	x		
Planering av eventuell fritidsgårdsverksamhet			x
Lina			
Infomöte efter skjutning	x		
Granssamverkan – radhus information	x		
Stölder servicehus - två infomöten	x		
Stölder servicehus - BF-åtgärder			x
Bildande av BRÅ-samverkansgrupp	x		
Norrtuna			
Fysisk besiktning dagtid med gruppen	x		
Fysisk besiktning med kvinnor	x		
Åtgärder + tidsplan			x
Projekt för Barn i riskzon (6 grabbar)		x	x
Kommunövergripande			
Kvinnofridskampanj 8 mars -2002	x		
Granssamverkan – låghus. 7 info/utbildningstillfällen k	x	x	x
Granssamverkan flerfamiljshus	x		
Belysningsprojekt hela kommunen -alla fastighetsäg.		x	x
Klotterpolicy		x	
Ungdomstjänstprogram klart – beställning gjord	x		x
Youth att risk		x	
Inventering/kartläggning metoder mot brott på skolan		x	x
Rattkryckeprojekt gällande hela tätorten - planering		x	x
Byggplanering – nybygg. Utbild. besiktning		x	x
Besiktning / åtgärdsförslag fastighetsägare		x	x
Brottsförebyggarkampanj –gågatan 5/10-02		x	
Byggplanering besiktning Festival Park	x		
Efterbesiktning	x		
Info Säker butik - Festival Park	x		
Utbildning dito	x		
Besiktning + certifiering dito		x	
Brottsförebyggarinformation på Stadens dag 25/5 -02		x	

Polisens medborgarundersökning

Problem med nedskräpning
(Topp 25 procent av 52 områden)

<u>Rang/Kommun</u>	<u>Område</u>	<u>Procent</u>
1. Botkyrka	Fittja	80
2. Södertälje	Ronna	65
3. Södertälje	Hovsjö	64
4. Söderort	Skärholmen	63
5. Österåker	Centrala Åkersberga/Berga Gård	61
6. Botkyrka	Alby	60
7. Södertälje	Centrum	56
7. Botkyrka	Storvreten	56
9. Södertälje	Norrtuna	54
9. Södertälje	Fornhöjden	54
11. Botkyrka	Norsborg	53
12. Söderort	Skarpnäck	50
13. Botkyrka	Hallunda	48

Tabell 1

Visar det uppgivna problemet med nedskräpning i området där man bor. Är tillsammans med Trafik och skadegörelse ett av de tre största uppgivna problemen. I Ronna anser t.ex. 65 % av de som besvarade enkäten att det är problem med nedskräpning.

Polisens medborgarundersökning

Problem med skadegörelse
(Topp 25 procent av 52 områden)

<u>Rang/Kommun</u>	<u>Område</u>	<u>Procent</u>
1. Botkyrka	Fittja	78
2. Södertälje	Mölnbo tätort	72
2. Södertälje	Norrtuna	72
4. Södertälje	Hovsjö	67
4. Söderort	Skärholmen	67
4. Botkyrka	Storvreten	67
7. Österåker	Centrala Åkersberga/Berga Gård	66
8. Södertälje	Rönninge tätort	63
9. Södertälje	Fornhöjden	60
9. Södertälje	Ronna	60
9. Södertälje	Salem tätort	60
12. Botkyrka	Alby	59
12. Botkyrka	Hallunda	59

Tabell 2

Visar uppgivet problem med skadegörelse, inbegriper även klotter, i området där man bor. Innebär inte att den som besvarat enkäten själv blivit utsatt.

Polisens medborgarundersökning

Problem med berusade utomhus
(Topp 25 procent av 52 områden)

<u>Rang/Kommun</u>	<u>Område</u>	<u>Procent</u>
1. Södertälje	Centrum	56
2. Söderort	Skärholmen	41
3. Södertälje	Hovsjö	40
4. Södertälje	Fornhöjden	39
4. Botkyrka	Norsborg	39
6. Södertälje	Ronna	38
7. Söderort	Skarpnäck	35
7. Botkyrka	Hallunda	35
7. Södertälje	Norrtuna	35
10. Botkyrka	Fittja	34
11. Österåker	Centrala Åkersberga/Berga Gård	33
12. Botkyrka	Storvreten	32
13. Söderort	Högdalen	31

Tabell 3

Uppgivet problem med berusade personer i området där man bor. Det är alltså *endast boende* i Södertälje centrum som belyser problemet där.

Polisens medborgarundersökning

Problem med folk som bråkar och slåss
(Topp 25 procent av 52 områden)

<u>Rang/Kommun</u>	<u>Område</u>	<u>Procent</u>
1. Söderort	Skärholmen	34
2. Botkyrka	Fittja	33
3. Södertälje	Centrum	31
4. Södertälje	Hovsjö	28
5. Österåker	Centrala Åkersberga/Berga Gård	26
6. Söderort	Skarpnäck	24
7. Botkyrka	Tumba	23
7. Botkyrka	Alby	23
9. Södertälje	Salem tätort	22
9. Botkyrka	Norsborg	22
11. Södertälje	Ronna	21
11. Södertälje	Fornhöjden	21
13. Botkyrka	Hallunda	19

Tabell 4

Uppgivet problem med folk som bråkar som bråkar och slåss i **området där man bor**.

Polisens medborgarundersökning

Problem med kvinnor som antastas
(Topp 25 procent av 52 områden)

<u>Rang/Kommun</u>	<u>Område</u>	<u>Procent</u>
1. Botkyrka	Fittja	24
2. Botkyrka	Tumba	23
3. Botkyrka	Alby	22
4. Söderort	Skärholmen	20
4. Botkyrka	Hallunda	20
6. Södertälje	Centrum	19
6. Botkyrka	Slagsta	19
6. Botkyrka	Storvreten	19
9. Södertälje	Hovsjö	18
9. Botkyrka	Norsborg	18
11. Norrort	Upplands-Väsby	17
12. Botkyrka	Tullinge	16
13. Söderort	Skarpnäck	14

Tabell 5

Uppgivet problem med kvinnor som antastas i området där man bor. Står ej i proportion till anmäld brottslighet vilket troligen kan förklaras med låg anmälningsbenägenhet.

Polisens medborgarundersökning

Problem med ungdomsgäng
(Topp 25 procent av 52 områden)

<u>Rang/Kommun</u>	<u>Område</u>	<u>Procent</u>
1. Söderort	Skärholmen	56
2. Botkyrka	Fittja	49
3. Söderort	Skarpnäck	44
4. Botkyrka	Tumba	42
4. Österåker	Centrala Åkersberga/Berga Gård	42
4. Botkyrka	Storvreten	42
6. Botkyrka	Hallunda	41
7. Södertälje	Salem tätort	40
8. Botkyrka	Norsborg	37
8. Södertälje	Järna tätort	37
8. Botkyrka	Alby	37
12. Södertälje	Hovsjö	36
13. Södertälje	Rönninge tätort	35

Tabell 6

Uppgivet problem med ungdomsgäng som stör och bråkar i området där man bor. Detta problem verkar just nu, våren 2002, vara på uppåtgående

Polisens medborgarundersökning

Problem med trafik
(Topp 25 procent av 52 områden)

<u>Rang/Kommun</u>	<u>Område</u>	<u>Procent</u>
1. Södertälje	Centrum	67
2. Södertälje	Ronna	64
3. Södertälje	Hölö tätort	61
4. Botkyrka	Fittja	59
5. Södertälje	Mölnbo tätort	58
6. Söderort	Älvsjö	56
7. Botkyrka	Tumba	55
7. Botkyrka	Norsborg	55
7. Södertälje	Norrtuna	55
10. Södertälje	Järna tätort	53
11. Södertälje	Rönninge tätort	51
11. Österåker	Margretelund övriga	51
11. Österåker	Skånsta	51

Tabell 7

Uppgivet problem med att trafik oroar i området där man bor. Höga siffror i hela landet men det är ändå värt att notera Södertäljes har en framskjuten position. Främst anger man för höga hastigheter som en källa till problem

Polisens medborgarundersökning

Utsatt för våld

(Topp 25 procent av 52 områden)

<u>Rang/Kommun</u>	<u>Område</u>	<u>Procent</u>
1. Botkyrka	Storvreten	6
1. Botkyrka	Norsborg	6
1. Botkyrka	Fittja	6
4. Söderort	Hägersten	5
4. Söderort	Skärholmen	5
6. Österåker	Centrala Åkersberga/Berga Gård	4
6. Söderort	Farsta	4
6. Österåker	Runö Gård	4
6. Österåker	Centrala Åkersberga övriga	4
10. Södertälje	Norrtuna	3
10. Södertälje	Rönninge tätort	3
10. Söderort	Globen	3
10. Österåker	Ljusterö Skärgård	3

Tabell 8

Uppgiven **utsatthet** för våld. Här finns anledning att anta att mörkertalet är mycket stort, särskilt när det gäller våld i hemmet. Siffrorna i tabellen ligger även under anmäld misshandel.

Polisens medborgarundersökning

Utsatt för stöld

(Topp 25 procent av 52 områden)

<u>Rang/Kommun</u>	<u>Område</u>	<u>Procent</u>
1. Söderort	Aspudden	26
2. Söderort	Globen	25
2. Österåker	Runö Gård	25
4. Södertälje	Norrtuna	24
5. Södertälje	Centrum	23
5. Söderort	Hägersten	23
5. Södertälje	Hovsjö	23
5. Österåker	Centrala Åkersberga/Berga Gård	23
5. Söderort	Skarpnäck	23
10. Söderort	Skärholmen	22
10. Södertälje	Järna tätort	22
12. Botkyrka	Storvreten	21
12. Österåker	Margretelund övriga	21

Tabell 9

Uppgiven utsatthet för stöld. Platsen för brottet är inte relaterad till bostaden. Här finns det, i motsats till diagram 8, anledning att tro att mörkertal i stort sett saknas. Mängden uppgiven stöld överstiger tydligt antalet anmälda brott

Polisens medborgarundersökning

Utsatt för skadegörelse
(Topp 25 procent av 52 områden)

<u>Rang/Kommun</u>	<u>Område</u>	<u>Procent</u>
1. Österåker	Centrala Åkersberga/Berga Gård	26
2. Södertälje	Norrtuna	24
3. Södertälje	Hovsjö	23
4. Södertälje	Fornhöjden	21
5. Söderort	Aspudden	20
5. Österåker	Runö Gård	20
7. Söderort	Skarpnäck	19
7. Söderort	Globen	19
9. Södertälje	Salem tätort	18
9. Söderort	Skärholmen	18
9. Söderort	Hägersten	18
9. Österåker	Margretelund övriga	18
9. Österåker	Centrala Åkersberga övriga	18

Tabell 10

Uppgiven utsatthet för skadegörelse. Är ej relaterat till bostadsområdet

Polisens medborgarundersökning

Oro för inbrott i bostad
(Topp 25 procent av 52 områden)

<u>Rang/Kommun</u>	<u>Område</u>	<u>Procent</u>	<u>Antal brott år 2000</u>
1. Botkyrka	Slagsta	68	
2. Södertälje	Hölö tätort	61	5 st
3. Österåker	Österskär	57	
3. Österåker	Skärgårdsstad/Lervik	57	
3. Österåker	Söra	57	
6. Södertälje	Järna tätort	56	13 st
6. Österåker	Ullna-Rydbo	56	
8. Norrort	Sollentuna	55	
8. Södertälje	Nykvarn tätort	55	3 st
8. Österåker	Runö/Svinninge	55	
11. Österåker	Skånsta	54	
11. Södertälje	Rönninge tätort	54	8 st
11. Botkyrka	Norsborg	54	

Tabell 11

Uppgiven oro för inbrott i bostaden. Denna oro står inte i paritet med det faktiska förhållandet som är betydligt lägre.

Polisens medborgarundersökning

Oro för inbrott i förråd, källare och vind
(Topp 25 procent av 52 områden)

<u>Rang/Kommun</u>	<u>Område</u>	<u>Procent</u>	<u>Antal brott år 2000</u>
1. Södertälje	Norrtuna	67	0 st
2. Söderort	Skarpnäck	61	
2. Botkyrka	Slagsta	61	
4. Österåker	Centrala Åkersberga/Berga Gård	59	
5. Södertälje	Centrum	57	41 st
6. Södertälje	Hovsjö	56	8 st
6. Söderort	Högdalen	56	
8. Söderort	Skärholmen	55	
9. Söderort	Farsta	54	
9. Söderort	Älvsjö	54	
9. Södertälje	Fornhöjden	54	16 st
12. Söderort	Globen	53	
13. Södertälje	Ronna	50	20 st

Tabell 12

Uppgiven oro för inbrott i källaren eller vinden. Denna oro är betydligt mer befogad. Tyvärr är det väldigt få stölder av detta slag som anmäls varför statistiken är oerhört missvisande.

Polisens medborgarundersökning

Oro för stöld, skadegörelse av bil, mc eller moped
(Topp 25 procent av 52 områden)

<u>Rang/Kommun</u>	<u>Område</u>	<u>Procent</u>
1. Botkyrka	Slagsta	69
1. Södertälje	Norrtuna	69
3. Österåker	Centrala Åkersberga övriga	67
3. Södertälje	Centrum	67
5. Österåker	Runö Gård	66
5. Österåker	Centrala Åkersberga/Berga Gård	66
5. Österåker	Söra	66
8. Södertälje	Pershagen	65
9. Söderort	Skarpnäck	64
10. Norrort	Upplands-Väsby	63
10. Österåker	Skånsta	63
12. Södertälje	Hovsjö	62
12. Botkyrka	Hallunda	62

Tabell 13

Uppgiven oro för stöld / skadegörelse av bil / MC / moped. En oro som är helt befogad i Södertälje

Polisens medborgarundersökning

Oro för överfall eller misshandel
(Topp 25 procent av 52 områden)

<u>Rang/Kommun</u>	<u>Område</u>	<u>Procent</u>
1. Botkyrka	Alby	56
2. Söderort	Skärholmen	51
3. Botkyrka	Fittja	50
4. Södertälje	Hovsjö	49
5. Botkyrka	Hallunda	48
6. Botkyrka	Storvreten	47
6. Söderort	Skarpnäck	47
8. Botkyrka	Norsborg	46
9. Botkyrka	Tumba	45
10. Södertälje	Centrum	42
11. Botkyrka	Slagsta	40
11. Söderort	Högdalen	40
13. Södertälje	Ronna	39

Tabell 14

Uppgiven oro över att utsättas för överfall eller misshandel

Polisens medborgarundersökning

Trygg ute

(Topp 25 procent av 52 områden)

<u>Rang/Kommun</u>	<u>Område</u>	<u>Procent</u>
1. Österåker	Ljusterö Skärgård	92
2. Södertälje	Enhörna/Ekeby	89
2. Österåker	Roslags-Kulla/Åsätra	89
4. Österåker	Ullna-Rydbo	87
5. Österåker	Runö/Svinninge	86
6. Österåker	Skärgårdsstad/Lervik	84
7. Södertälje	Hölö tätort	82
7. Österåker	Smedby	82
9. Österåker	Skånsta	80
10. Södertälje	Pershagen	79
11. Botkyrka	Vårsta/Grödingelandet	77
12. Södertälje	Mölnbo tätort	75
13. Österåker	Österskär	74

Tabell 15

Känner sig trygg ute i området där man bor. Vågar gå genom området även när det är mörkt

Polisens medborgarundersökning

Otrygg ute

(Topp 25 procent av 52 områden)

<u>Rang/Kommun</u>	<u>Område</u>	<u>Procent</u>
1. Söderort	Skärholmen	59
2. Botkyrka	Alby	58
3. Botkyrka	Fittja	54
3. Södertälje	Hovsjö	54
5. Botkyrka	Hallunda	51
5. Botkyrka	Storvreten	51
7. Botkyrka	Norsborg	47
8. Österåker	Centrala Åkersberga/Berga Gård	44
8. Södertälje	Centrum	44
10. Söderort	Högdalen	43
10. Södertälje	Ronna	43
12. Botkyrka	Tumba	40
12. Söderort	Skarpnäck	40

Tabell 16

Känner sig otrygg i området där man bor. Vågar inte vistas ute när det är mörkt

Polisens medborgarundersökning

Totalt avstått aktivitet
(Topp 25 procent av 52 områden)

<u>Rang/Kommun</u>	<u>Område</u>	<u>Procent</u>
1. Botkyrka	Slagsta	37
2 Botkyrka	Hallunda	30
3. Botkyrka	Norsborg	29
4. Botkyrka	Norsborg	29
4. Botkyrka	Fittja	29
5. Söderort	Skärholmen	27
7. Södertälje	Hovsjö	25
8. Botkyrka	Tumba	24
8. Botkyrka	Tullinge	24
8. Söderort	Farsta	24
8. Södertälje	Salem tätort	24
8. Södertälje	Rönninge tätort	24
9. Österåker	Centrala Åkersberga	23
10. Södertälje	Södertälje centrum	21

Tabell 17

Uppger att man avstått olika saker som t.ex. åka buss, gå på bio eller restaurang, på grund av oro.

Polisens medborgarundersökning

Avstått åka buss eller tåg
(Topp 25 procent av 52 områden)

<u>Rang/Kommun</u>	<u>Område</u>	<u>Procent</u>
1. Botkyrka	Slagsta	33
2. Botkyrka	Hallunda	26
3. Botkyrka	Norsborg	24
4. Söderort	Skärholmen	23
5. Södertälje	Salem tätort	22
5. Botkyrka	Alby	22
7. Söderort	Farsta	21
8. Söderort	Högdalen	20
8. Södertälje	Rönninge tätort	20
8. Botkyrka	Fittja	20
11. Botkyrka	Tullinge	19
12. Österåker	Margretelund övriga	18
13. Botkyrka	Storvreten	17

Tabell 18

Ett exempel ur den totala bilden i diagram 17, på vad man avstått från på grund av oro