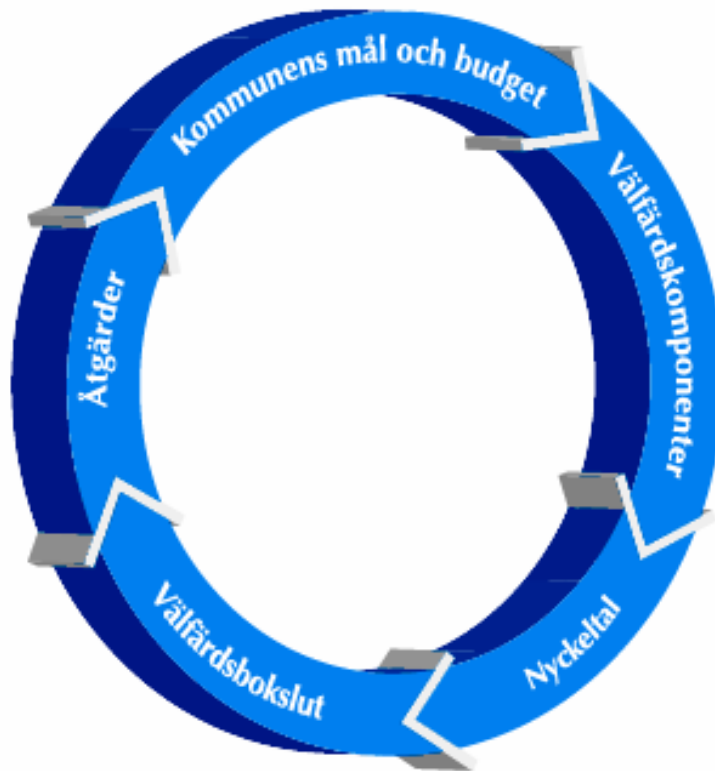




Välfärdsbokslut 2006



Innehållsförteckning

Välfärdsbokslut	1
Barnbokslut - Trygga och goda uppväxtvillkor	2
Barnchecklistan	3
Resursfördelning mellan flickor och pojkar	4
Andel elever som känner sig trygga och mår bra i skolan	5
Antal lärare per 100 elever i grundskolan	5
Andelen elever i åk 9 som var behöriga att söka nationellt program	6
Antal barn per årsarbetare i förskolan	7
Andel barn som tillhör familjer som erhållit försörjningsstöd	7
Antal barn som tillhörde familjer som erhållit försörjningsstöd	8
Antal registrerade barn, efter ansökan eller anmälan, i behov av insats	8
Antal barn som varit placerade i familjehem eller på institution	9
Andelen elever i åk 9 som uppgav att de använt narkotika, druckit sig berusade eller är storkonsumenter av alkohol	10
Antal barn som bor utanför sitt föräldrahem p g a sitt handikapp	11
Barnfattigdom	12
Andel utrikes födda barn i ekonomiskt utsatta hushåll	13
Delaktighet och inflytande	14
Andel röstande i valen 1998 och 2006	14
Andel valdeltagande i kommunvalet	14
Jämställdhetsindex	15
Föräldrapenning, uttagna nettodagar efter kön	16
Ekonomisk och social trygghet	16
Förvärvsfrekvens 20 -64 år	17
Andelen öppet arbetslös	18
Familjer med låg inkomst	19
Ökad hälsa i arbetslivet	20
Anmälda arbetsskador	20
Sunda och säkra miljöer	21
Själv mord, antal döda per 100 000 invånare	21
Gott skydd mot smittspridning	22
Barnvaccinationer	22
Trygg och säker sexualitet och en god reproduktiv hälsa	23
Antal aborter, ålder 15 – 19 år	23
Goda matvanor	24
Barn som ammas helt eller delvis vid sex månaders ålder	24
Dödlighet i ischemisk hjärtsjukdom	25
Bruk av tobak och alkohol	26
Serveringstillstånd och försäljning på systembolaget	26
Alkoholrelaterad dödlighet	27
Rökande blivande mödrar	28
Andelen rökande småbarnsföräldrar	29

Välfärdsbokslut – Barnbokslut

Välfärd är en samlad benämning på människors levnadsförhållanden. Beskrivning av människors välfärd bygger som regel på en redovisning av deras ekonomi, hälsa, utbildning, bostadsförhållanden, arbetsförhållanden etc. Välfärd kan även likställas med en god levnadsstandard som möjliggör en bra livskvalitet och den värdering som vägleder oss i välfärdsutvecklingsarbete är att alla människor är lika mycket värda och har rätt till samma förutsättningar i livet. Detta är således en universal värdering som speglar samtliga *mänskliga rättighetskonventioner, bla barnkonventionen*, som Sverige har skrivit under och som Södertälje kommun införlivar i sin kommunala verksamhet.

Södertäljes välfärdsbokslut, som inkluderar ett barnbokslut, beskriver befolkningens hälsa och välfärd utifrån de nationella folkhälsomålen. Ett välfärdsbokslut är en bred beskrivning av kommunbefolkningens levnadsvillkor och hälsa ur ett välfärdsperspektiv. Södertäljes årliga välfärdsbokslut tas fram som ett stöd för beslut och verksamhetsinriktning i kommunens olika nämnder och förvaltningar. Det ska också ligga till grund för en diskussion om vilka förändringar och vilken utveckling som är önskvärd. Det kan också vara ett verktyg för att mäta i vilken utsträckning kommunens mål har uppnåtts. Principen för arbetet med välfärdsbokslutet är att det ska vara ett verktyg i den ordinarie mål och budget processen.

Det övergripande målet för den nationella folkhälsopolitiken är att skapa samhällliga förutsättningar för en god hälsa på lika villkor hos hela befolkningen. Den nationella folkhälsopolitikens målområden, bestämningsfaktorer och indikatorer ger vetenskapligt underlag och skapar en ram för kommunens välfärdsbokslut. Underlaget är till huvuddelen huvudinhämtade från SCB, Socialstyrelsen, AMS, Rädda Barnen samt egen kommunstatistik.

Välfärdsbokslutet är indelat i följande huvudrubriker, som tillika är målområden i folkhälsoarbetet.

- Barnbokslut - Trygga och goda uppväxtvillkor
- Delaktighet och inflytande i samhället
- Ekonomisk och social trygghet
- Ökad hälsa i arbetslivet
- Sunda och säkra miljöer och produkter
- Gott skydd mot smittspridning
- Trygg och säker sexualitet
- Goda matvanor
- Minskat bruk av tobak och alkohol, ett samhälle fritt från narkotika och doping samt minskade skadeverkningar av överdrivet spelande

Några definitioner:

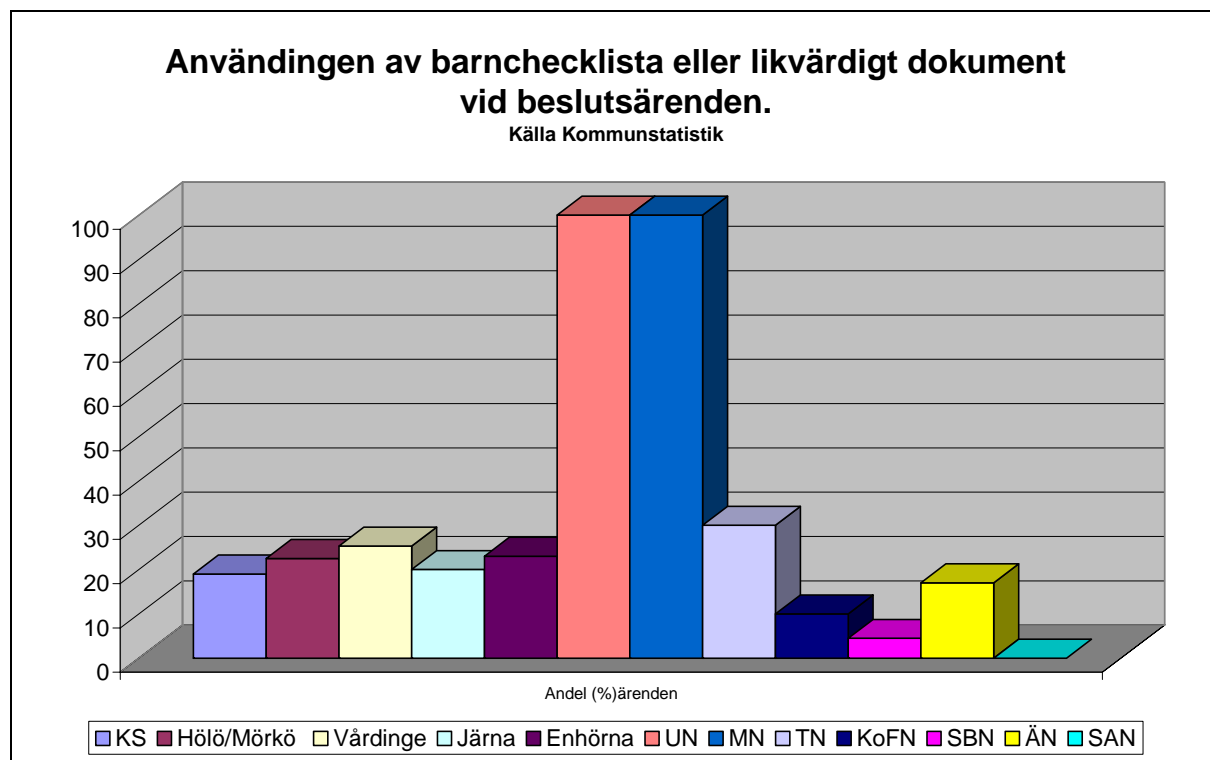
Livskvalitet är ett mått på livsvärde och välbefinnande och inbegriper såväl kroppsligt välbefinnande som möjlighet att ägna sig åt meningsfull verksamhet.

Välfärd beskrivs vanligen som en samlad benämning på människors levnadsförhållanden. En beskrivning av människors välfärd bygger vanligtvis på en redovisning av deras ekonomi, hälsa, utbildning, bostadsförhållanden, arbetsförhållanden etc.

Folkhälsa avser det allmänna hälsotillståndet i en befolkning. Medan ansvaret för individers hälsa vanligen ses som ett samspel mellan individ och samhälle är folkhälsan i högre grad ett ansvar för samhället.

Barnbokslut - Trygga och goda uppväxtvillkor

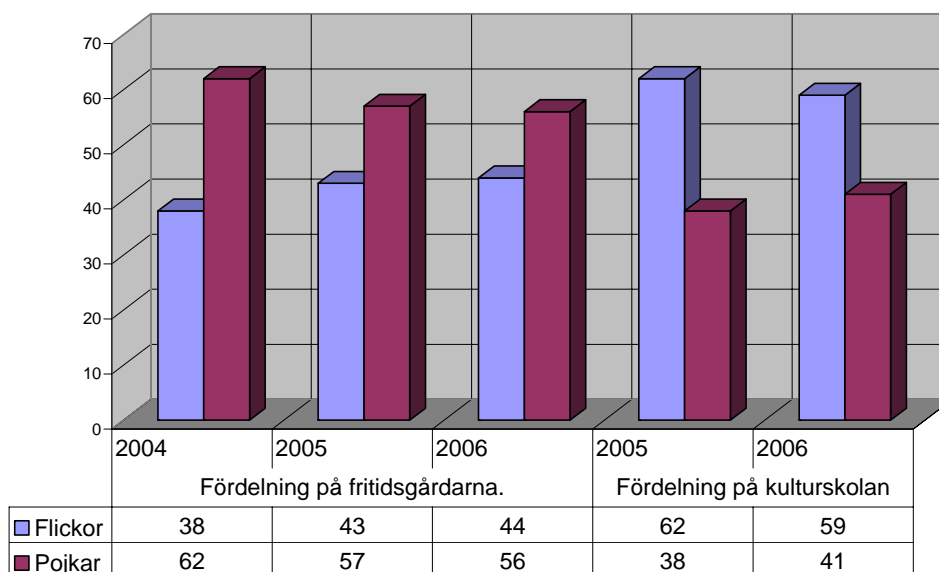
Förhållanden under barndomen har stor betydelse för hälsan under hela livet. Genom insatser som påverkar familjeförhållanden och skolförhållanden kan barns och ungdomars hälsa främjas och skillnader i uppväxtvillkor utjämnas.



Analys och kommentar: Sedan 2002 har det kommungemensamma målet varit att - i minst 90 % av samtliga beslutsärenden som behandlas i kommunens nämnder används barnchecklistan. Två kontor har uppnått detta mål även om det bara är Utbildningskontoret som använder barnchecklistan. Miljökontoret som är det andra kontoret har i sin mall för tjänsteskrivelse infogat att under rubriken ärende så ska detta stycke inledas med om ärende berör barn och i så fall på vilket sätt mm. Mycket arbete kvarstår att göra innan ”barnperspektivet” med naturlighet beaktas i all beredning av ärenden. Risken är stor att checklistan fylls i rutinmässigt och syftet inte uppnås även bland dem som använder sig av den till 100 %. Miljökontorets metod för att säkra barnperspektivet i ärendeberedningen är ett gott exempel på hur detta arbete kan utvecklas. Former som ger barn och ungdomar möjlighet till delaktighet måste ytterligare utvecklas. Under året har bl.a. ungdomsrådet fortsatt att arbetet med att utveckla dessa former. Ytterligare strukturer för delaktighet måste dock utvecklas. Alla arenor för verklig delaktighet måste utvecklas i sitt sammanhang och med dem de berör. *Källa: Uppgifter från kontoren.*

Resursfördelning (%) mellan flickor och pojkar inom Kultur och fritidskontorets verksamheter 2004 - 2006.

Källa: Kommunstatistik, KoF

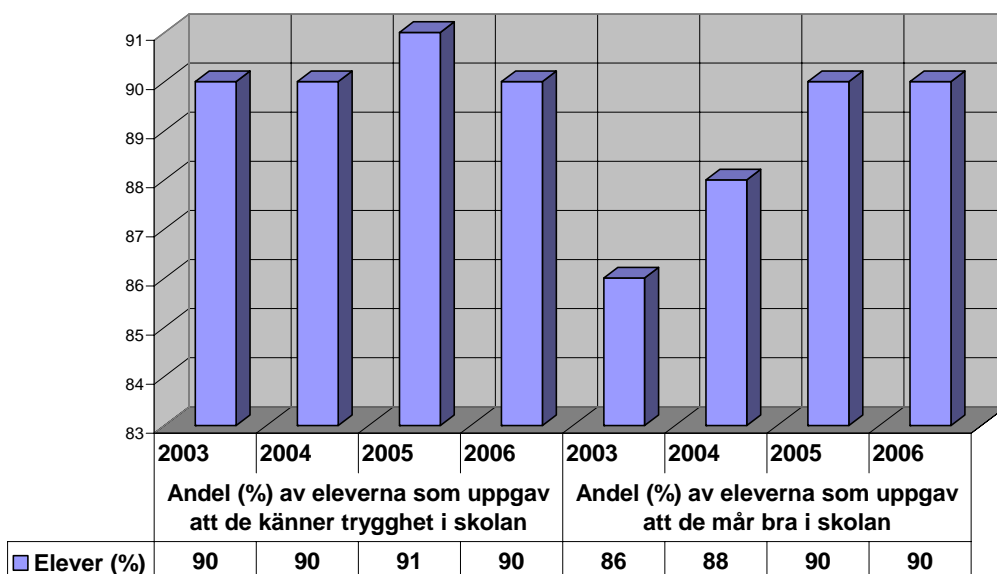


Analys och kommentarer Kultur- och fritidsnämndens mål under år 2006 har i likhet med föregående år bl.a. varit att uppnå en jämnare fördelning mellan pojkar och flickor med avseende på nyttjande av kultur- och fritidsaktiviteterna. De riktade aktiviteterna till flickor på fritidsgårdarna, för att öka flickornas deltagande i fritidsgårdsverksamheten, har med stor sannolikhet bidragit till en jämnare fördelning. Kommunens fritidsgårdar har en spridning som innebär att ungdomar i de flesta stadsdelar har en fritidsgård i närheten till hemmet. Fritidsgårdarna har under året utvecklat sin verksamhet genom tillgången till Bastmora och Dolly. Den integrerade verksamheten fritid för personer med funktionshinder ger fördelar med möjligheter till samverkan och integration. Fritidsgårdarna arbetar systematiskt med att utvärdera verksamheten, och har en form av gårdsdemokrati där ungdomarna själva ges stort utrymme att vara med och påverka innehållet i verksamheten. Samarrangemang genomförs för att ungdomar ska ges möjlighet att träffa och lära känna varandra över kommungränserna. Café Nova har ökat sitt öppethållande och utvecklar sitt innehåll i samråd med ungdomarna som besöker caféet.

Källa: Kommunstatistik, Kultur och fritidskontoret.

Andelen (%) elever som uppgav att de känner sig trygga i skolan resp uppgav att de mår bra i skolan 2003 - 2006.

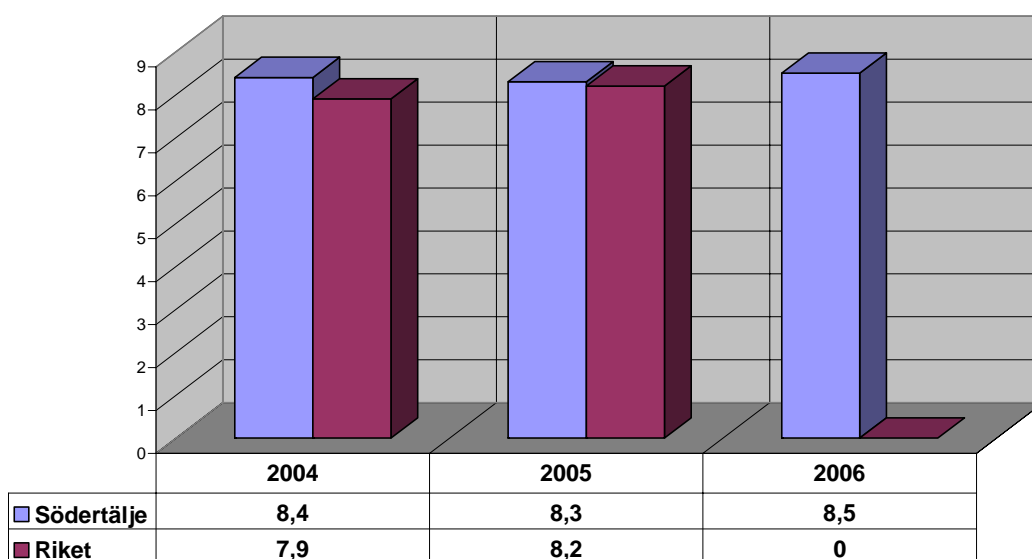
Källa: Elevenkät och skattat resultat för 2006.



Analys och kommentar: Andelen elever som uppger att de känner sig trygga och att de mår bra i skolan ligger på samma höga nivå som tidigare år. Problematiskt är dock att var tionde elev uppger att de inte känner sig trygga eller mår bra i skolan. *Källa: Utbildningskontoret Kommunenkät 2003 – 2005. 2006 har enheterna skattat resultatet utifrån egna mätningar. Utbildningskontorets kommunenkät är flyttad till vårterminen.*

Definition: Grundskoleelever

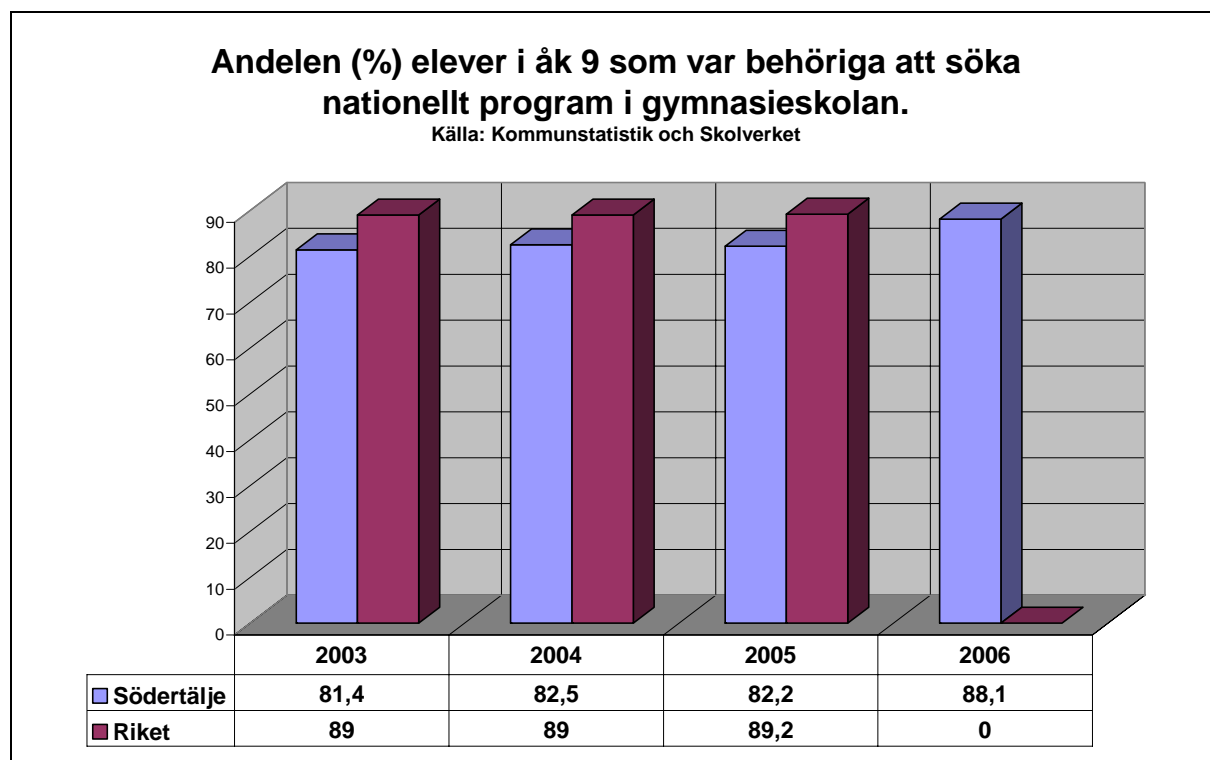
Antal lärare per 100 elever inom grundskolan inkl modersmål- och svenska som andra språkundervisningar 2004 - 2006. Källa: Kommunstatistik och Skolverket



Analys och kommentar: Andelen lärare per 100 elever har ökat något från förra året. Det är en positiv utveckling, men beror främst på att elevminskningen i grundskolan går snabbare än minskningen av antalet lärare. Jämfört med riket har Södertälje fler lärare per 100 elever, även om utvecklingen i riket går snabbare mot en högre lärartäthet. Uppgift om riksgenomsnittet för 2006 finns ännu inte tillgängligt.

Källa: Utbildningskontoret oktober 2006. Genomsnittet för samtliga kommuner baseras på Skolverkets siffror oktober 2005

Definition: Lärare = heltidstjänst/åa exkl. undervisning i modersmål och svenska som andra språk respektive Lärare = heltidstjänst/åa inkl. undervisning i modersmål och svenska som andra språk.



Analys och kommentar: Andelen grundskoleelever som är behöriga till nationellt program på gymnasiet har ökat väsentligt. Detta är mycket glädjande och ger eleverna större möjligheter att komma in på önskad utbildning. Jämfört med riket ligger Södertäljes ungdomar på likvärdigt hög nivå, vilket tidigare inte varit fallet. Uppgift om riksgenomsnittet för 2006 finns ännu inte tillgängligt.

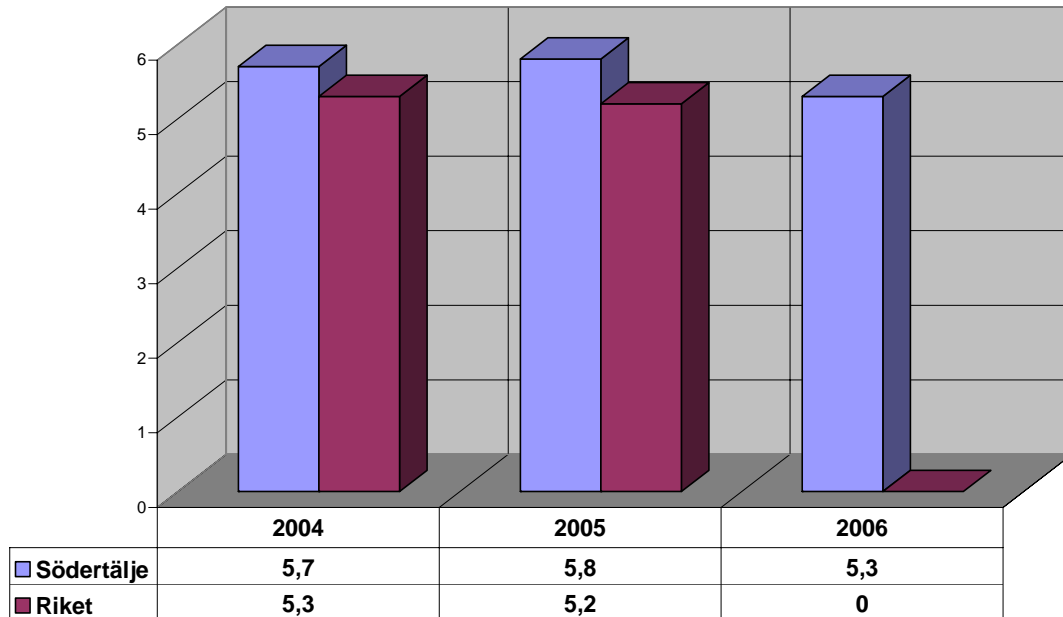
Källa: : Utbildningskontoret, oktober 2006. Genomsnittet för samtliga kommuner baseras på Skolverkets siffror oktober 2005

Definition: Andelen sökande med behörighet, från grundskolan vårterminen 2006.

Skolverket: Andelen elever som slutat årskurs 9 vårterminen 2004 och som fanns i svensk gymnasieskola höstterminen 2004

Antal barn per årsarbetare inom förskolan 2004 -2006.

Källa: Kommunstatistik och Skolverket

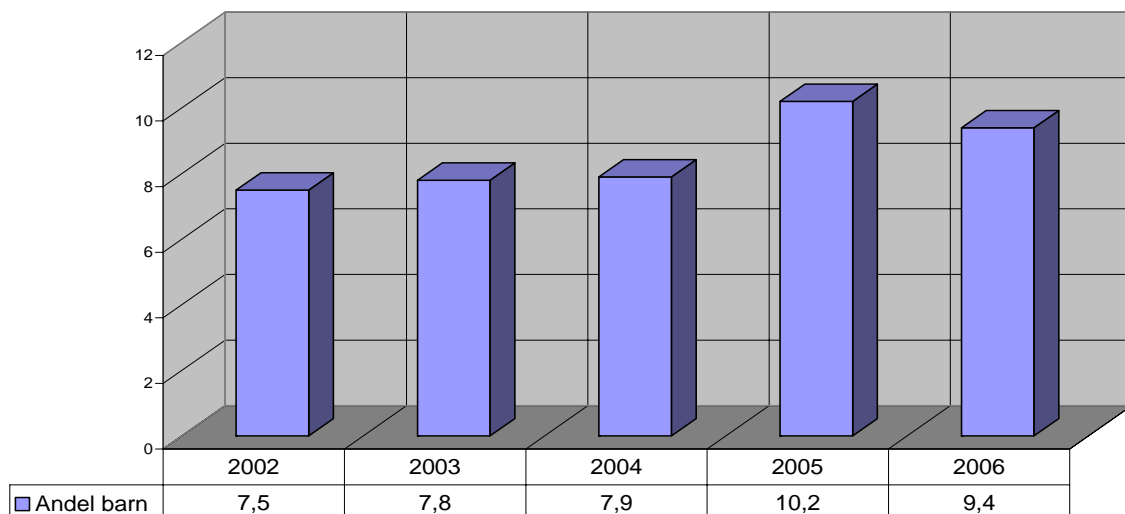


Analys och kommentar: Andelen barn per årsarbetare inom förskolan har minskat det senaste året efter att ha ökat tre år dess för innan. Det är fortfarande fler förskolebarn per årsarbetare inom förskolan i Södertälje 2006 än genomsnittligt 2005 i övriga kommuner. Uppgift om riksgenomsnittet för 2006 finns ännu inte tillgängligt.

Källa: Utbildningskontoret, oktober 2006. Genomsnittet för samtliga kommuner baseras på Skolverkets siffror oktober 2005

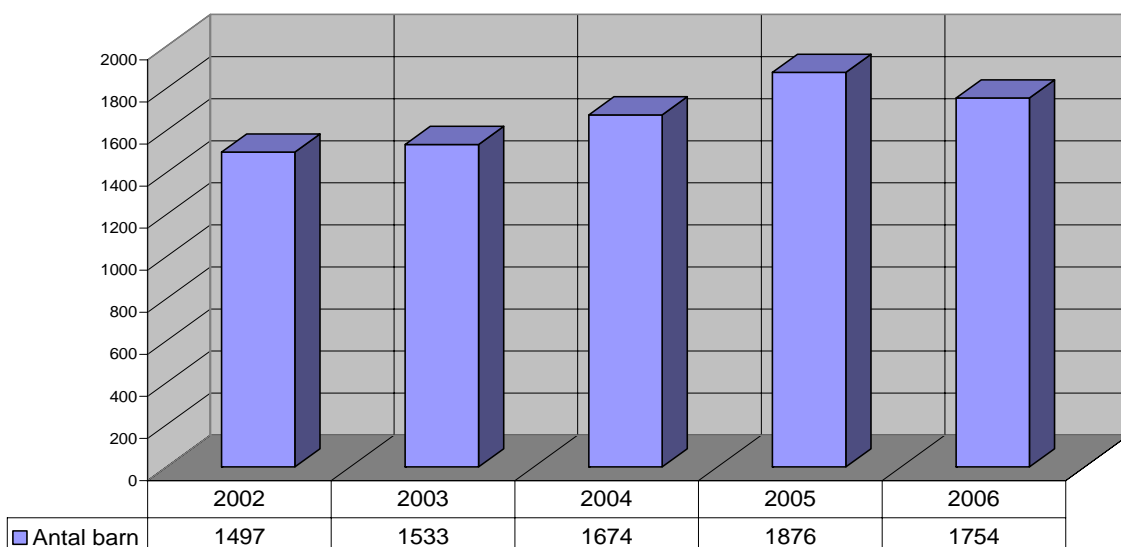
Definition: Antal inskrivna barn dividerat med antalet årsarbetare. Årsarbetare = schemalagd personal i barngrupp.

Andel (%) barn som tillhör familjer som erhållit försörjningsstöd under 2002 - 2006. Källa: Kommunstatistik, SK



Antal barn som tillhörde familjer som erhållit försörjningsstöd 2002 - 2006.

Källa: Kommunstatistik, SK



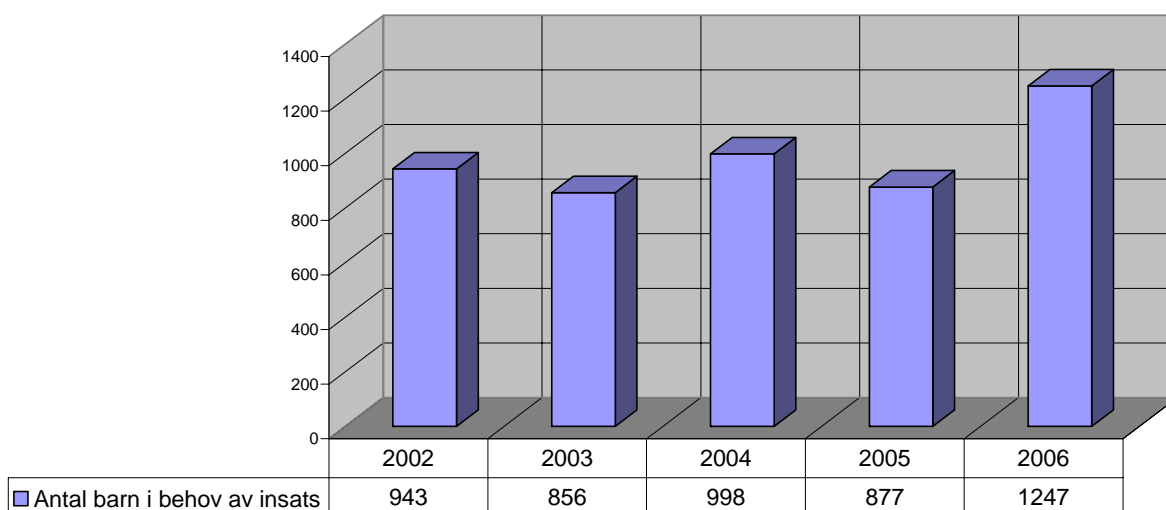
Analys och kommentar: 9,4 % av samtliga barn betyder att 1754 barn i Södertälje tillhörde familjer som var bidragsberoende. Sedan 2002 till 2005 ökade antalet barn men 2006 skedde en minskning. Antalet barn minskade med 0,8 procent jämfört med 2005.

Detta betyder att 122 färre barn tillhörde familjer som erhållit försörjningsstöd i jämförelse med 2005 men fortfarande är det 257 fler barn tillhörde familjer som var bidragsberoende jämfört med 2002.

Definition: Alla unika barn och unga, 0-17 år, som har tillhört familjer som erhållit försörjningsstöd under året.

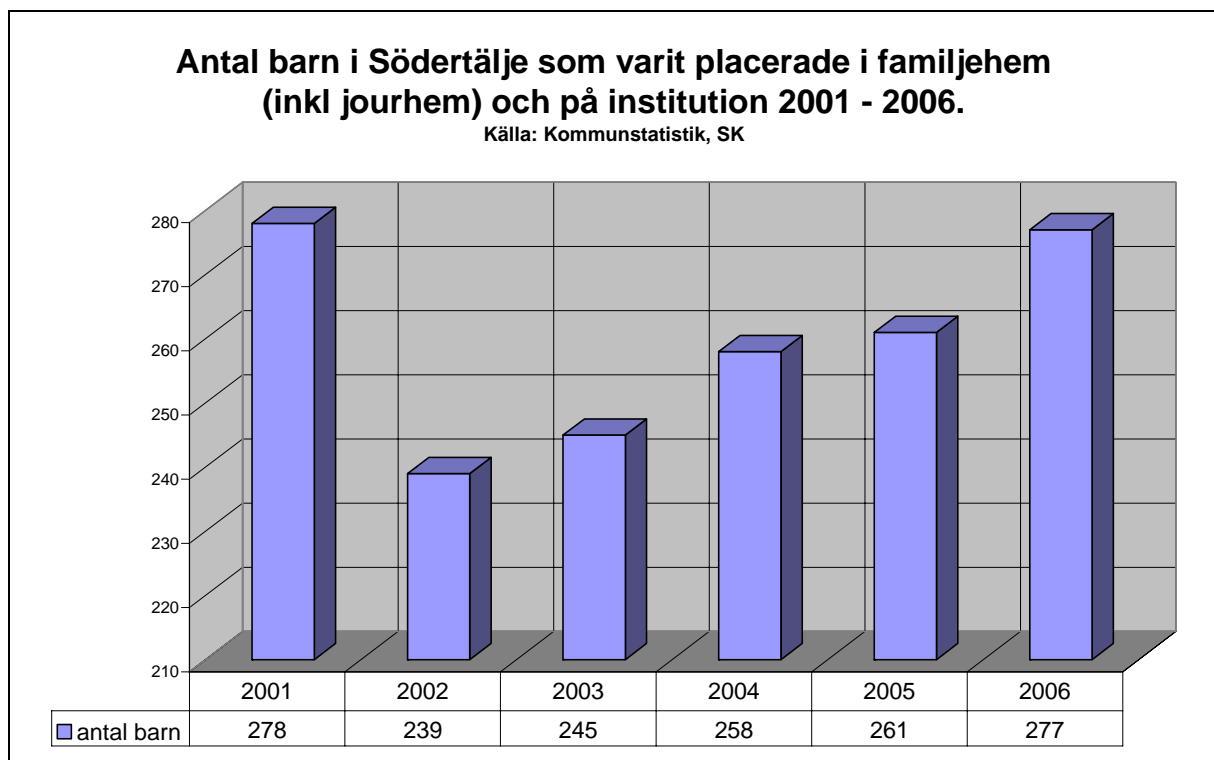
Antal registrerade barn, efter ansökan eller anmälan, i behov av insats 2002 - 2006.

Källa: Kommunstatistik, SK



Analys och kommentar: En kraftig ökning av antalet barn som ansökt eller anmälts för behov av insats har skett under året. Det finns både positiva och negativa orsaker till detta. Det positiva är att Förebyggande enhetens arbets sätt med att arbeta mer förebyggande börjar slå igenom. Detta arbets sätt innebär att målgruppen till vilka insatserna riktas vidgas. Så om även om anmälningarna ökat så har behovet av individuella insatser inte ökat i samman utsträckning. Det har dock skett en viss ökning av anmälningar med insatsbehov. Orsak till anmälningarna är ”oro för barn och unga” och kriminalitet. Ett ökat inflöde av anmälningar i ett tidigt skede ger en möjlighet att ge barn och unga och deras föräldrar stöd i tid. Det utvecklade arbets sättet har också lett till en ökad samverkan mellan skolan och den Förebyggande enheten. *Källa: Kommunstatistik, SK.*

Definition: Ansökningar är där barnet eller förälder/vårdnadshavare ansöker om insats. Anmälningar när någon utanför familjer anmäler behov av insats.



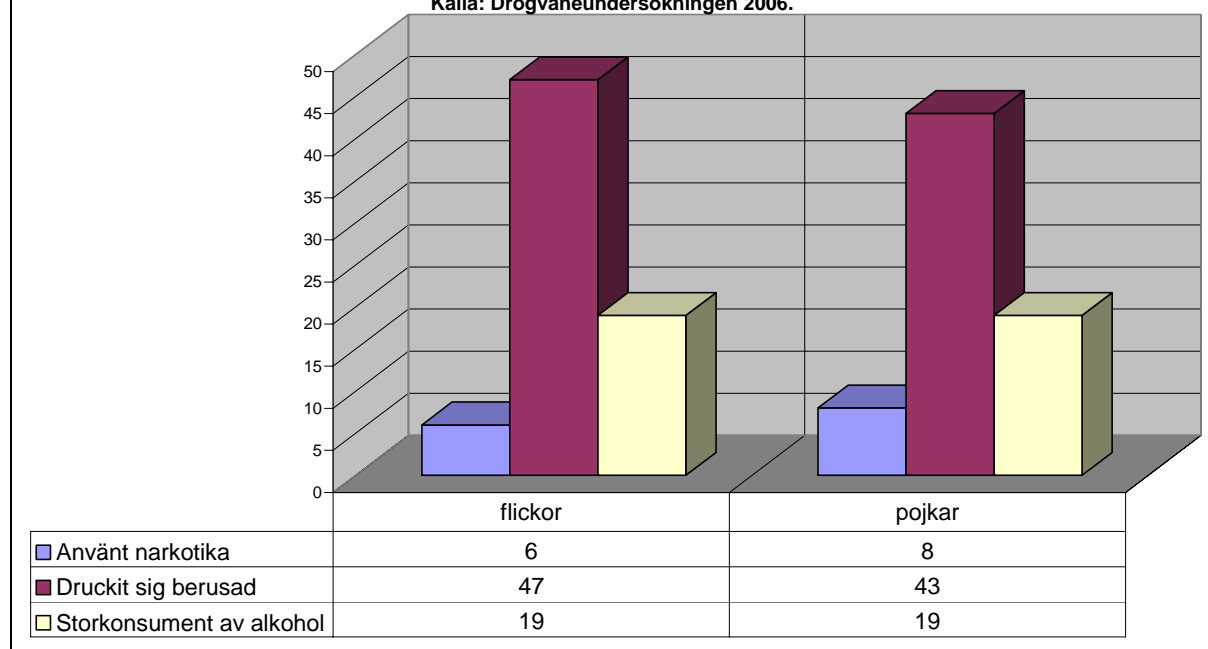
Analys och kommentar: Antalet barn som varit placerade i familjehem eller på institution var högst 2001. Sedan skedde en kraftig minskning mellan 2001 och 2002 i antal barn räknat. Efter det har antalet barn ökat varje år och är nu uppe i 2001 års nivå.

Källa: Kommunstatistik, SK

Definition: Antal unika barn och unga, 0-17 år, som har varit placerade i familjehem, jourhem eller institution under året.

Andelen (%) elever i åk 9 som angett att de använt narkotika, druckit sig berusad eller är storkonsument av alkohol 2006.

Källa: Drogvaneundersökningen 2006.



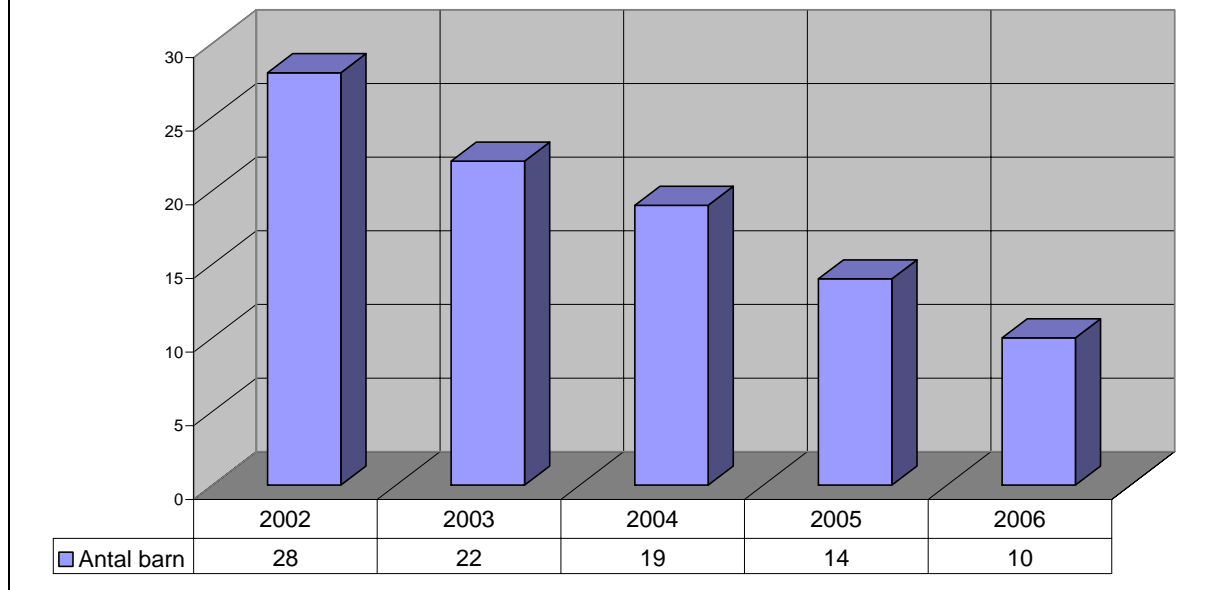
Analys och kommentar: Andelen pojkarna som uppger att de någon gång varit berusade har minskat med 4 procentenheter medan andelen flickor har ökat med 2 procentenheter i jämförelse med 2004. Storkonsumtionen av alkohol har minskat med 5 procentenheter för flickor och 6 procentenheter för pojkar jämför med 2002.

Källa: Drogvaneundersökningen. Stockholms stads Utrednings- och Statistikkontor 2006.

Definition: Med storkonsumerat menas att vid ett och samma tillfälle druckit minst 18 cl sprit eller en hel flaska vin eller fyra stora flaskor starkcider/alkoläsk eller fyra burkar starköl eller sex burkar folköl.

Antal barn som bor utanför sitt föräldrarhem p g a sitt handikapp 2002 - 2006.

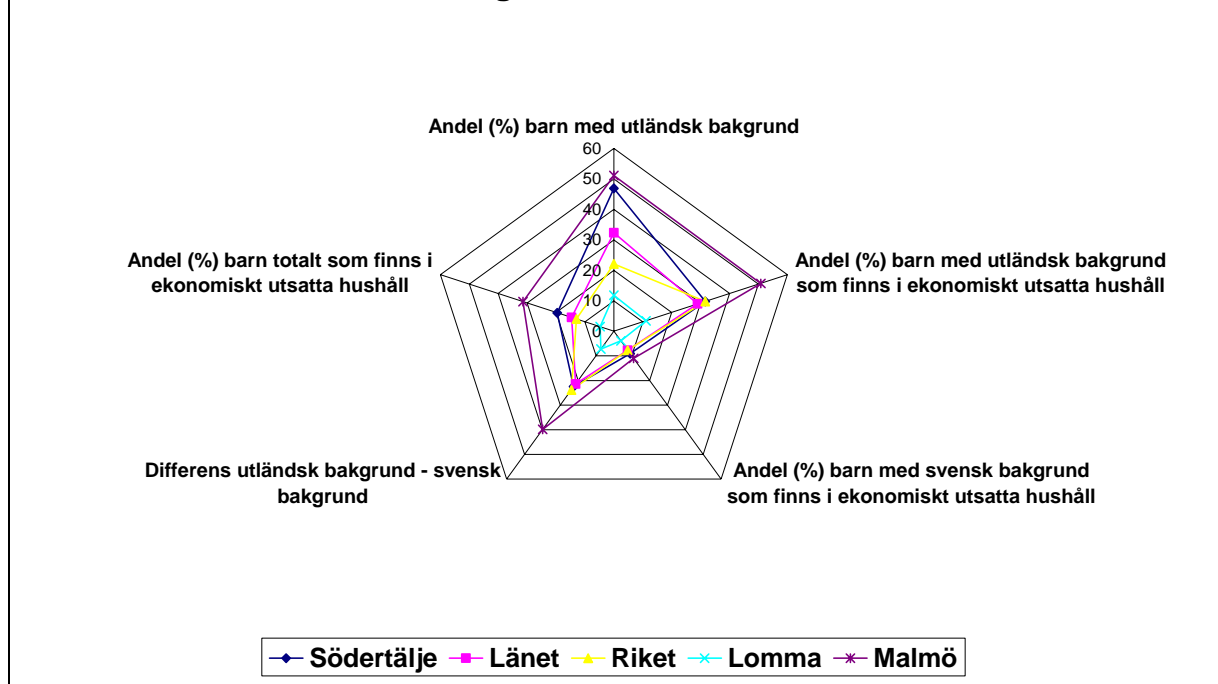
Källa Kommunstatistik, SK



Analys och kommentar: Alla barnen är placerade efter ansökan från förälder/vårdnadshavare. Behovet av korttidshem och korttidsfamiljer kan f n inte tillgodoses i den omfattning som efterfrågas vilket medför barn måste placeras utanför föräldrahemmet. 18 barn färre behöver bo utanför sitt föräldrahem jämfört med 2002. *Källa: Kommunstatistik, SK*

Definition: Placerade enligt LSS eller SoL pga. barnets handikapp

Barnfattigdom 2004. Källa Rädda Barnen

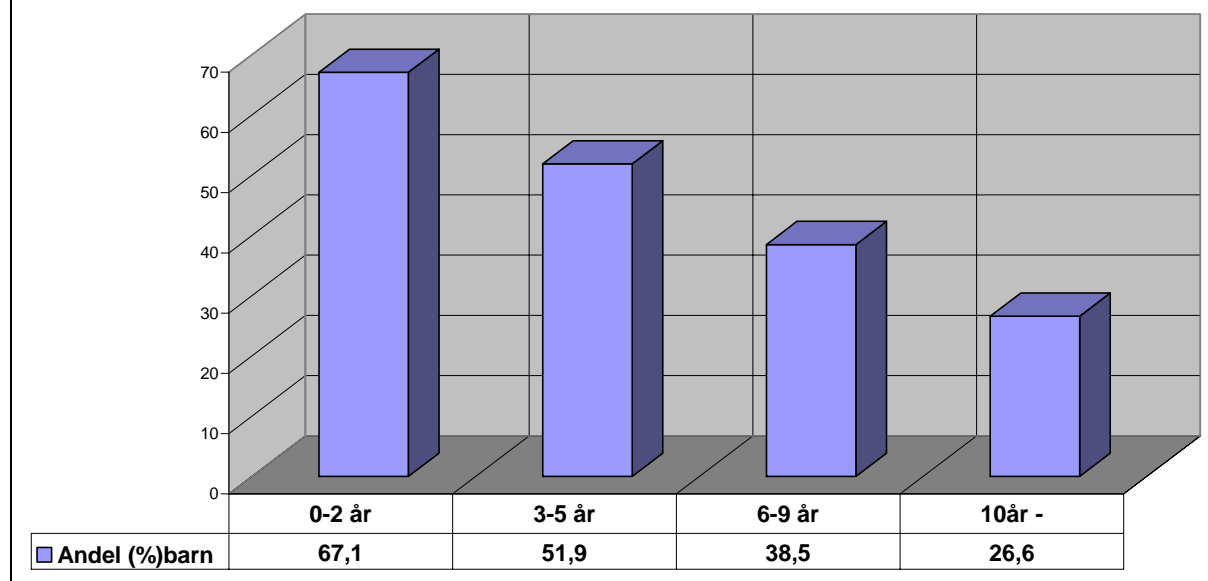


Analys och kommentar: Fattigdom kan vara både absolut och relativ. Fattigdom för barn i Sverige innebär något annat än fattigdom för barn i ett av världens fattigaste länder. Men det faktum att barn i fattiga länder lever i absolut fattigdom under fruktansvärda förhållanden är inte ett skäl att acceptera växande klyftor i Sverige. I Rädda barnens rapport över barnfattigdom definieras barnfattigdom som ”barn som uppbär socialbidrag och/eller lever i familjer med låg inkomststandard”. Den senaste rapporten visar att utvecklingen varit positiv sedan 1997, men att skillnaderna har ökat mellan fattigare och rikare barnhushåll. Ett exempel på det är barn med utländsk bakgrund, där risken att leva i ett fattigt hushåll är mer än fyra gånger så hög bland barn med utländsk bakgrund jämfört med barn med svensk bakgrund. Södertälje hade, i jämförelse med riket, mer än dubbelt så stor andel barn med utländsk bakgrund men endast en marginellt högre andel barn i ekonomiskt utsatta hushåll. Differensen mellan barn med utländsk bakgrund och barn med svensk bakgrund är lägre än riket. I jämförelse med Malmö, som har en marginellt högre andel barn med utländsk bakgrund, så befinner sig betydligt färre av Södertäljes barn med utländsk bakgrund i ekonomiskt utsatta hushåll samt att differensen är lägre mellan barn med utländsk bakgrund och med svensk bakgrund. I Rädda Barnens ranking så ligger Malmö på 290:e plats och Södertälje på 283:e. Källa: Rädda Barnen. www.rb.se Sök Barnfattigdomsindex 2003-2004

Definition: Med 'ekonomiskt utsatta' menas hushåll med låg inkomst eller socialbidrag. Med 'låg inkomst' menas lägsta utgiftsnivå baserad på den socialbidragsnorm, som fastställdes på 1980-talet (med inflationsuppräknings) och en norm för boendeutgifter. Om inkomsterna understiger normen för dessa utgifter definieras detta som låg inkomst. Med socialbidrag menas att sådant erhållits minst en gång under året. **OBS! Med utländsk bakgrund menas här barn med minst en utlandsfödd förälder.**

Andel (%) utrikes födda barn i ekonomiskt utsatta hushåll efter vistelsetid i Sverige för hela landet.

Källa: Rädda Barnen



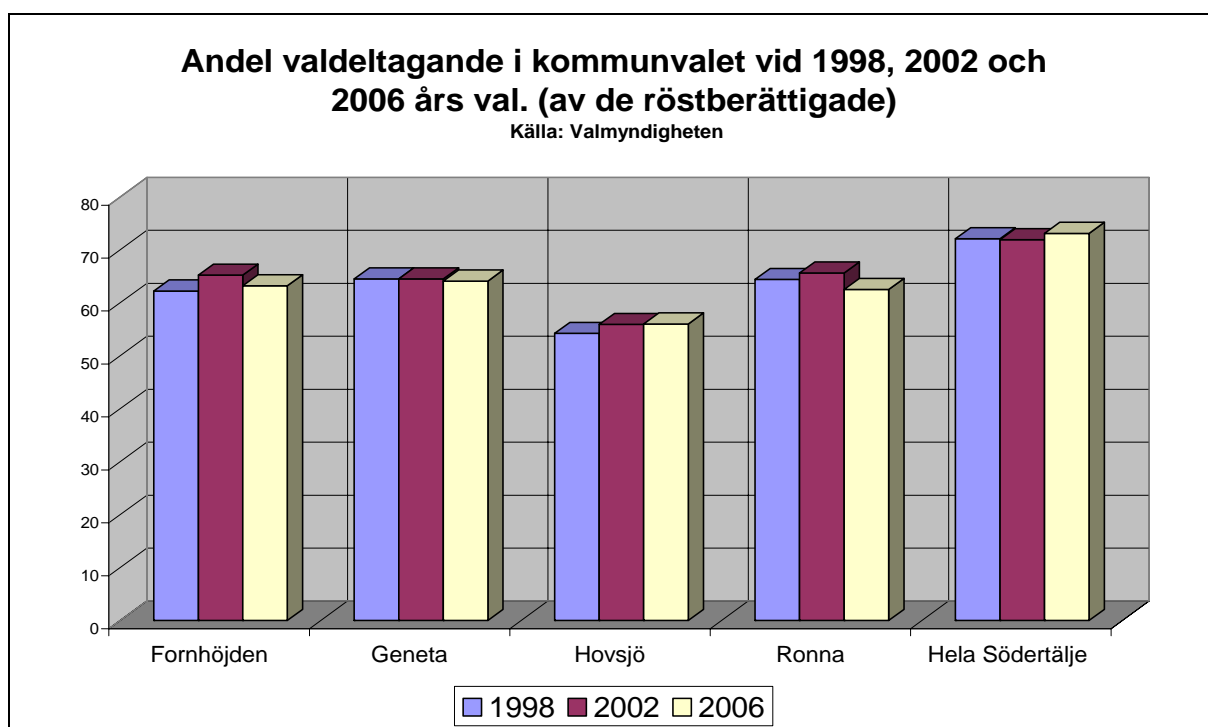
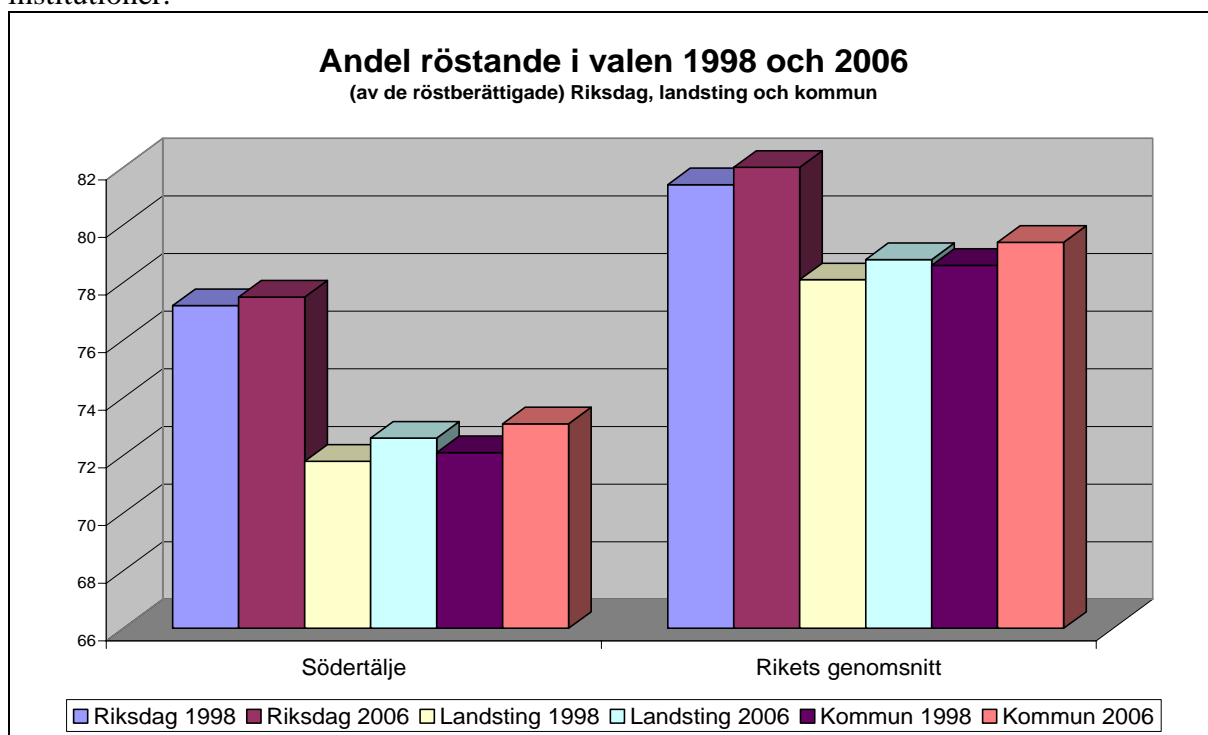
Analys och kommentar: Barns ekonomiska otrygghet är särpräglad för familjer som kommer till Sverige och genomgår en etableringsprocess. Den ekonomiska utsattheten bland dessa barn och deras familjer följer tydligt ett mönster efter vistelsetidens längd i Sverige. Ju kortare tid man har varit i landet desto högre risk för ekonomisk utsatthet. Resultaten kring denna kvardröjande ekonomiska utsatthet bland immigrantfamiljer, är också intressant i förhållande till finansieringsformer mellan stat och kommun. I det nuvarande statliga ersättningssystemet utgår ett schablonbelopp till kommunen för flyktingmottagandet. Denna ersättning är baserad på en maximal ersättningstid på ankomstår och tre nästföljande år. Av resultaten att döma bland barn och deras föräldrar som kom i början av 1990-talet har många av dessa hushåll erhållit socialbidrag från kommun betydligt fler år. Genomsnittlig andel utrikesfödda barn i ekonomiskt utsatta hushåll är 47,2 %. Sedan 2004 har andelen utrikes födda barn ökat i Södertälje i och med att antalet flyktingar, som väljer att flytta till Södertälje har ökat. Därför kan väntas att andelen barn, i utsatta hushåll, kommer att öka. Hur står denna ökning blir är avhängt av hur framgångsrika nuvarande insatser i samband med flyktingmottagandet blir.

Källa: Rädda Barnen, Barnfattigdom i Sverige, Årsrapport 2006.

Definition: Utrikes födda barn efter vistelsetid i Sverige.

Delaktighet och inflytande

I ett demokratiskt samhälle tillerkänns alla medborgare lika värde med jämlika möjligheter att vara delaktiga och utöva makt. Om en individ eller grupp upplever att de inte kan påverka de egna livsvillkoren eller utvecklingen i samhället uppstår utanförskap och maktlöshet. Delaktighet, inflytande och tillit är en bestämningfaktor för hälsa och ett flertal forskare har pekat på samband mellan tillit, socialt kapital och hälsa. Socialt kapital kan förenklat beskrivas som tillit till människor i omgivningen men även till organisationer och samhällets institutioner.



Analys och kommentar: Valdeltagandet i de allmänna valen i Södertälje sjönk marginellt mellan 1998 och 2002, men ökade med några % -enheter i valet 2006.

På tvärs mot Södertälje i sin helhet minskade dock valdeltagandet 2006 (mätt i valet till Södertälje kommunfullmäktige) i storstadsarbetets stadsdelar Fornhöjden, Geneta och Ronna med mellan 2,6 % -0,2 %. Endast Hovsjö valdistrikt redovisade en marginell ökning 0,1 %. Det finns ännu ingen säkerställd analys vad beträffar anledningen till fluktuationen i valdeltagandet i vissa valdistrikt i Södertälje (se ovan) samt ökningen i Södertälje i sin helhet. En möjlig och påverkande faktor i valmanskåren kan vara skillnaden i den folkliga mobilisering, vilken ägde rum i samband med storstadsarbetets aktiva år från 1999 – 2004 och frånvaron av ett synligt sådant mobiliseringsarbete under de senaste åren. En annan faktor kan eventuellt härledas till invånargenomströmning i stadsdelarna, vilket betyder att ”etablerade” väljare lämnar stadsdelarna och icke-etablerade flyttar in.

Källa: Valmyndigheten

Definition Röstande i de olika valen 2006. Andel röstande av de som är röstberättigade. Därmed avses personer som är inskrivna i röstlängden.

Jämställdhetsindex 2006 och 2003

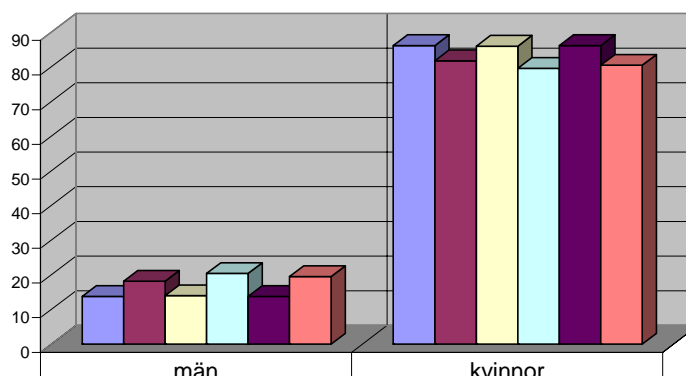
	Placering		Indexvärde	
	2006	2003	2006	2003
Bästa kommun	1	1	71,5	75,9
Södertälje	90	47	131,1	119,1
Sämsta kommun	290	289	211,2	206,7

Analys och kommentar: Södertälje har försämrat sin placering i rankingen i jämförelse med tidigare år. En förklaring är att Södertälje fortfarande ligger efter i andelen pappor som tar ut föräldrapenning. Se nedan. Detta index har sina begränsningar och täcker inte allt ur ett genus perspektiv. Den bygger enbart på kvantitativ data. De variabler som finns med i indexet är på intet sätt heltäckande. För att få en mer täckande bild skulle man behöva komplettera indexet kvalitativ data.

Källa: SCB JämIndex 2006, http://www.h.scb.se/scb/bor/scbboju/jam_htm/index.asp

Definition Jämställdhetsindex är en sammanvägning av 12variabler. För varje variabel rangordnas kommunerna efter hur stor skillnad det är mellan kvinnor och män. Minsta skillnad får rang 1 (bäst) och största får rang 290. För 3 av variablerna mäts även hur höga värden variablerna har. Indexet är ett medelvärde av de 15 rangerna. Variabler som ingår (oftast mäts andelar): eftergymnasial utbildning, förvärvsarbete, arbetssökande, medelinkomst, spridning på näringsgrenar, föräldrapenning, tillfällig föräldrapenning, ohälsotal, unga vuxna, kommunfullmäktige, kommunstyrelse och egna företagare.

Föräldrapenning uttagna nettodagar efter kön 2001 och 2005. Källa: SCB



	män	kvinnor
■ Södertälje 2001	13,8	86,2
■ Södertälje 2005	18,2	81,8
■ Stockholms län 2001	14	86
■ Stockholms län 2005	20,4	79,6
■ Riket 2001	13,8	86,2
■ Riket 2005	19,5	80,5

Analys och kommentar

Skillnaden i fördelningen mellan kvinnor och män, i uttagna dagar med föräldrapenning, är en av variablerna som finns med i Jämställdhetsindexet 2001. Där skiljer sig inte Södertälje i fördelningen jämfört med Stockholms stad, och riket. Däremot har männen andel uttagna dagar inte ökat i samma utsträckning som i både i riket och i Stockholms stad fram till 2004. Det har under året fastslagits ett jämställdhetsmål att Södertälje ska förbättra sitt indexvärde. För att lyckas med det så är denna variabel ett viktigt område att fokusera på.

Källa: SCB,

Definition. Andelen uttagna nettodagar, med föräldrapenning, fördelat mellan kvinnor och män 2001 och 2004.

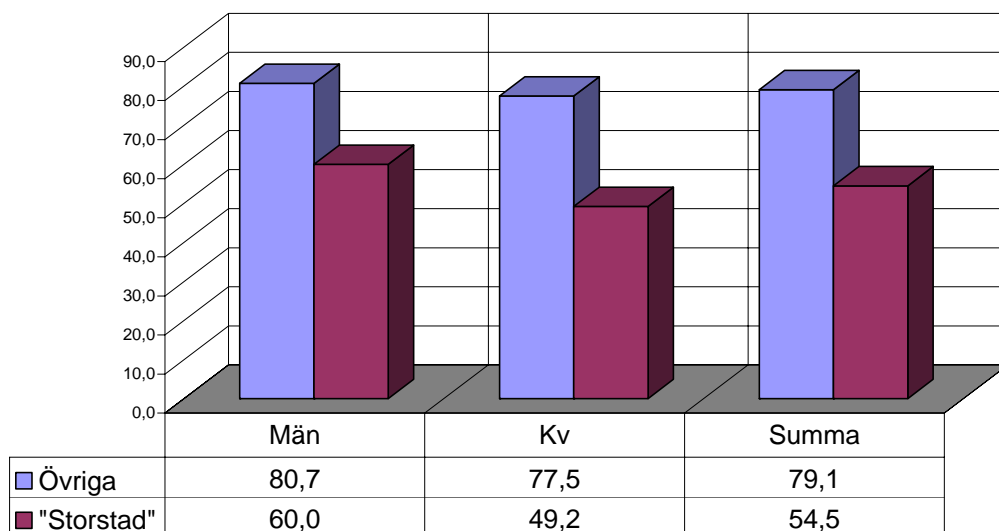
Ekonomisk och social trygghet

Såväl svenska som internationella studier visar att människors hälsa, både den fysiska och den psykiska, förbättras med ökande inkomst men i avtagande grad ju högre inkomsten blir. En ekonomiskt utsatt situation, som inte enbart är tillfällig, är däremot negativ för hälsan.

Ojämliga inkomster påverkar den genomsnittliga hälsonivån i samhället. Vid stor inkomstojämlikhet blir den genomsnittliga folkhälsonivån lägre än vid låg inkomstojämlikhet givet en och samma medelinkomstnivå. Ökande inkomstklyftor kan alltså vara negativt för hälsoutvecklingen.

**Förvärvsfrekvens 20 - 64 år i kommunens
"storstadsområden" respektive kommunens övriga
områden ("storstadsområdena" borträknat), oktober 2004.**

Källa: SCB



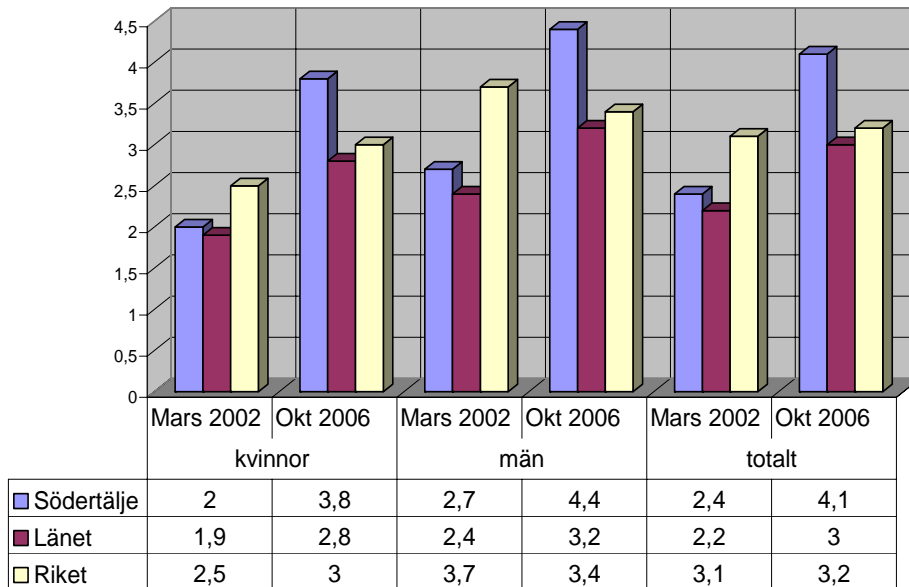
Analys och kommentar: Förvärvsfrekvensen är betydligt lägre för både kvinnor och män i Hovsjö, Geneta, Ronna och Fornhöjden än i övriga områden i Södertälje. Störst är skillnaden mellan kvinnorna i de olika områdena.

Källa: SCB, Registerbaserad

Definition: Med "storstadsområdena" menas Hovsjö, Geneta, Ronna och Fornhöjden. Övriga är resterande områden med ovanstående områden borträknat. Förvärvsarbetande: Sysselsättningen bestäms från de kontrolluppgifter som arbetsgivarna varje år lämnar till skattemyndigheterna men också genom information om företagarinkomster från taxeringsregistret. Förvärvsarbetande är alla personer som hade avlönat arbete minst en timme per vecka under november månad det aktuella året. Tillfälligt frånvarande ingår också om de haft en kontrolluppgift med lön under året. Statistiken avser nattbefolkning, dvs. alla förvärvsarbetande personer som bor i kommunen oavsett i vilken kommun man arbetar.

Andelen öppet arbetslösa i % mars 2002 och oktober 2006 i åldern 20 - 64 år.

Källa:AMS



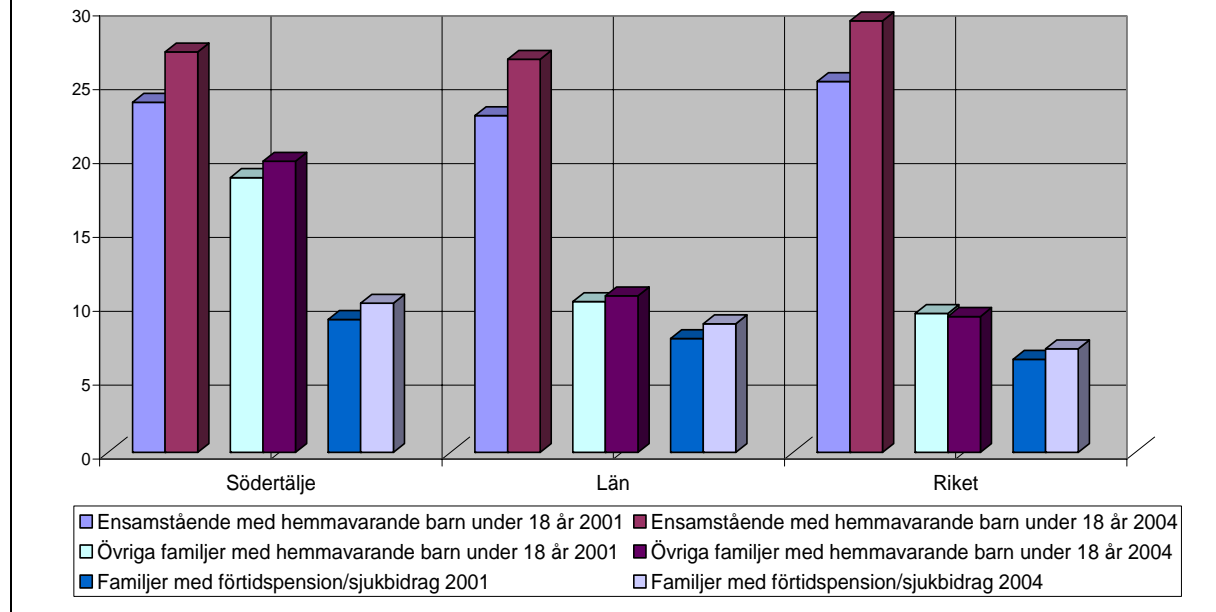
Analys och kommentar: Arbetslösheten i Södertälje har under många år legat på en nivå någonstans mellan arbetslösheten i länet och i riket. 2004 och efter har skillnaden mellan Södertälje, länet och riket minskat och Södertälje har nu en arbetslöshet som är högre än både länet och riket. *Källa: Arbetsmarknadsstyrelsen, AMS*

Definition

Statistiken över arbetssökande framställs från ett register som förs av AMS. Uppgifterna hämtas kontinuerligt från de registerkort som arbetsförmedlingarna upprättar för varje arbetssökande. Öppet arbetslösa är de som registreras i kategorierna 11 Arbetslösa, platsförmedlingsservice; 12 Arbetslösa, vägledningsservice samt 13 Arbetslösa, erbjuden samt väntar på beslutad åtgärd

Familjer med låg inkomst (%) 2001 och 2004.

Källa: SCB, Totalräknad inkomst- och förmögenhetsstatistik



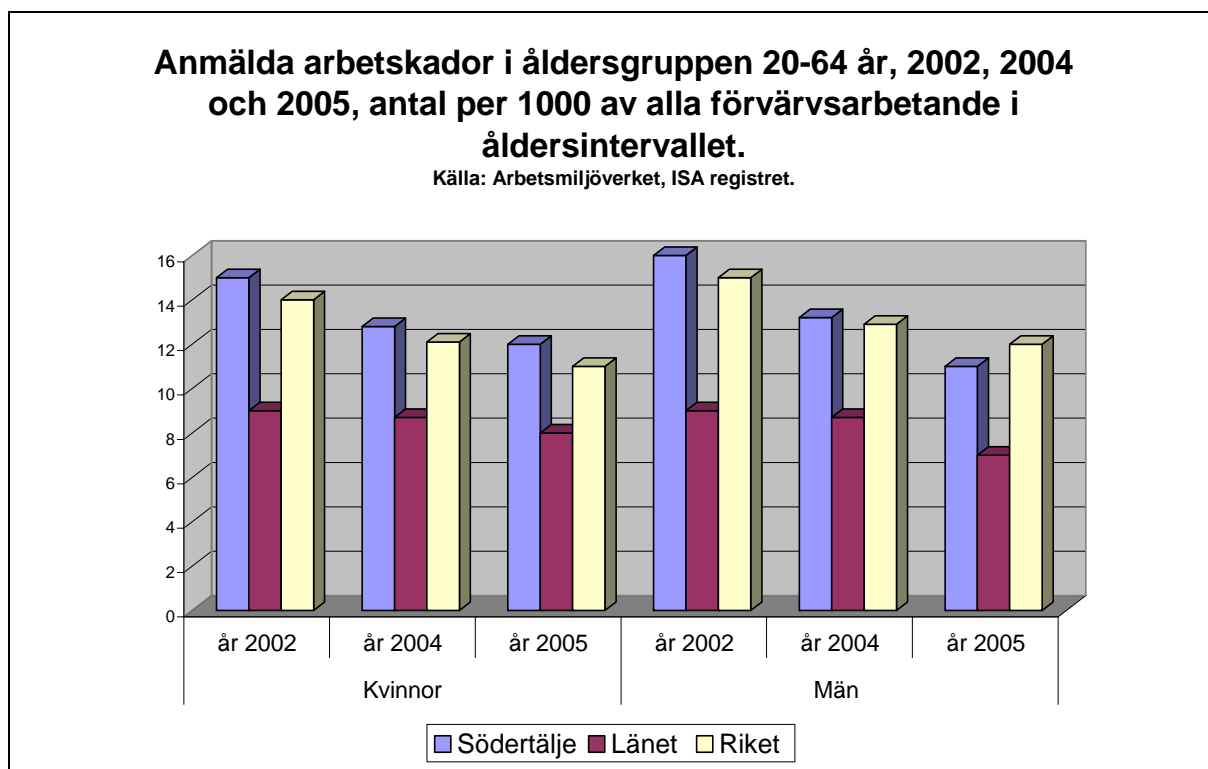
Analys och kommentar: Andelen ensamstående med hemmavarande barn, som har låg inkomst, har ökat mellan åren 2001 och 2004 i riket länet och i Södertälje. Södertälje har en högre andel familjer med låg inkomst i jämförelse med både länet och riket.

Källa: SCB, Totalräknad inkomst- och förmögenhetsstatistik

Definition: Andel (%) av respektive familj med en disponibel inkomst (per konsumtionsenhet) under 60 procent av medianinkomsten. För att jämföra disponibel inkomst mellan olika hushåll används ett viktsystem som är relaterad till hushållens sammansättning. Varje hushållsmedlem tilldelas en vikt. För vuxna hushållsmedlemmar tar systemet hänsyn till om man ensamstående eller sammanboende och för barn är det åldern som är avgörande. Den disponibla inkomsten divideras med den hushållets totala vikt.

Ökad hälsa i arbetslivet

Det är viktigt för människors hälsa och livskvalité att kraven i arbetslivet kan balanseras mot människors möjligheter att fungera och må bra under ett helt arbetsliv och att individens verksamhet i arbetslivet ska gå att förena med familjeliv och fritid på hälsofrämjande sätt. Ett bra arbetsliv med väl fungerande arbetsvillkor minskar inte bara den arbetsrelaterade ohälsan, de sociala skillnaderna i ohälsa och bidrar till en allmänt förbättrad folkhälsa utan är även en nödvändig förutsättning för en hållbar tillväxt.



Analys och kommentar

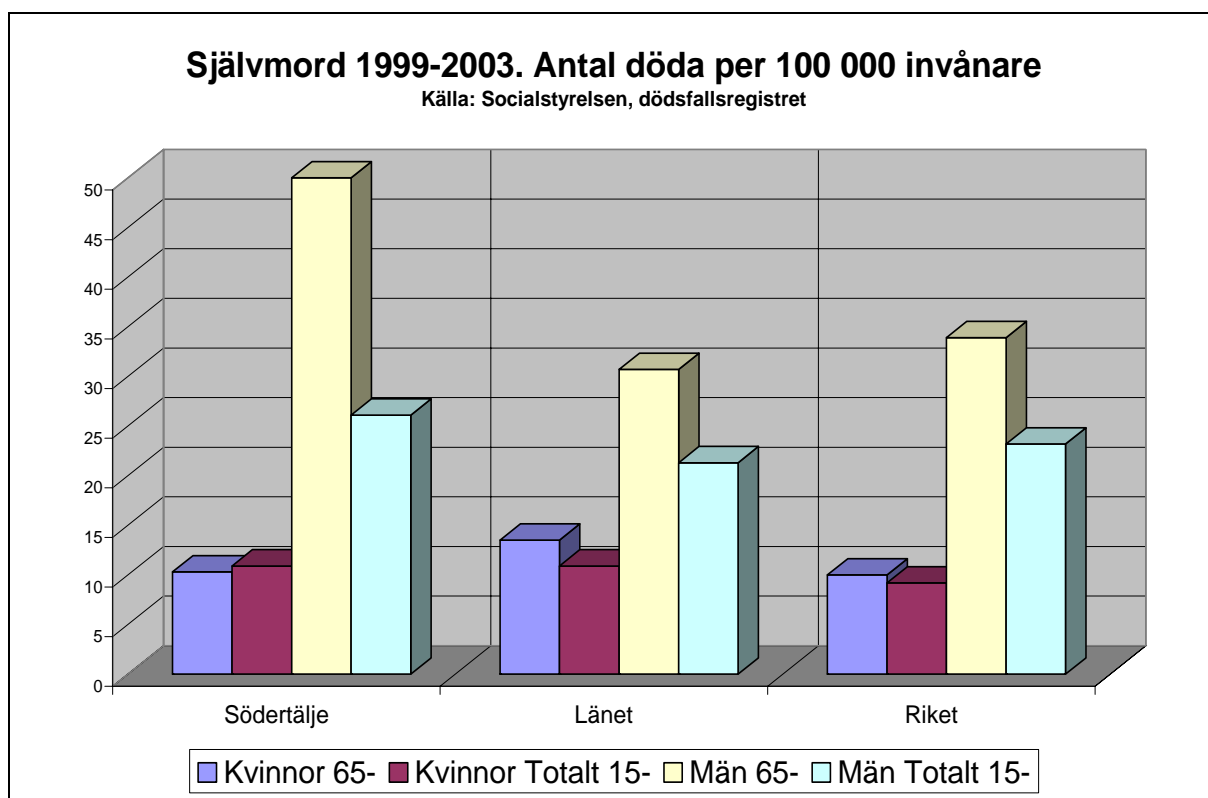
Generellt sett har antalet anmälda arbetsskador minskat i riket, länet och kommunen under de senaste åren. Antalet anmälda arbetsskador för män har minskats mer än för kvinnor i både kommunen och länet. Det innebär att det 2005 var fler anmälda arbetsskador för kvinnor i både länet och kommunen. Det är dock fortfarande betydligt fler anmälda arbetsskador för både män och kvinnor i Södertälje än länet.

Källa: Arbetsmiljöverket, ISA-registret

Definition Arbetsskador inkluderar både arbetsolycksfall och arbetssjukdomar och är miljöbetingade hälsoproblem. Statistiken avser antal anmälda arbetsskador per 1000 av alla förvärvsarbetande. Statistik som framställs utifrån ISA används som ett hjälpmedel för att förebygga arbetsskador, och att identifiera riskgrupper och arbetsmiljöproblem. Registret bygger på arbetsskador som anmäls till försäkringskassan enligt Lag (1976:380) om arbetsskadeförsäkring (LAF) och Förordning (1977:284) om arbetsskadeförsäkring. Celler där det sammanlagda antalet anställda understiger 200 redovisas ej.

Sunda och säkra miljöer

Trygghet är ett av de mest grundläggande och starkaste mänskliga behoven och är centralt för människors välbefinnande. Trygghet är en subjektiv känsla som inte behöver ha sin grund i faktisk risk. Forskning tyder på att människor med goda levnadsomständigheter känner mindre oro/rädsla än människor som lever under mer osäkra förhållanden. Det finns även samband mellan känslan av trygghet i grannskapet och självskattad fysisk och psykisk hälsa. En förklaring kan vara att en miljö som upplevs som otrygg begränsar människors rörelsefrihet och möjlighet att använda bostads- eller stadsmiljön för t.ex. rekreation och fysisk aktivitet. Hälsan kan också undermineras av den stress det innebär att leva i ett område som känns otryggt.



Analys och kommentar

Det är fler män än kvinnor som begår självmord. Det är en större andel män i Södertälje som valt att ta sitt liv än i länet och övriga riket. Skillnaderna mellan Södertälje och länet kan inte förklaras av ålderstrukturen. Ser man till frekvensen i de olika åldersgrupperna så är det flest äldre män över 65 som väljer att ta sitt liv. I den åldersgruppen har Södertälje betydligt fler självmord än länet.

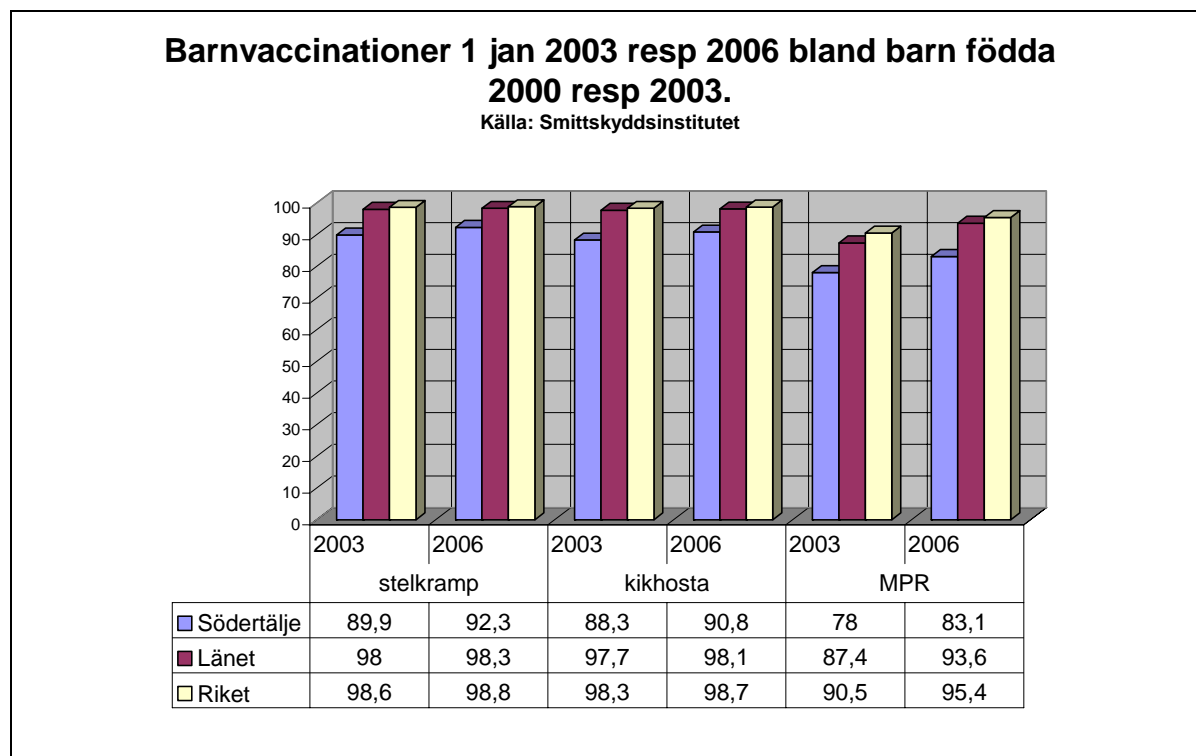
Källa: Socialstyrelsen, Dödsorsaksregistret

Definition Själv mord 1998–2002

Gäller säkra suicider X60–X84 enl. ICD–10. Siffrorna avser antal döda per 100 000 invånare (medelfolkmängden) 15 år och äldre. 5 årsmedelvärden. Observera att statistiken påverkas av ålderstrukturen i kommunen. Se vidare avsnittet ”Om kommunala basfakta – Begränsningar”.

Gott skydd mot smittspridning

Samhällets skydd mot smittsamma sjukdomar måste bibehålla en hög nivå för att inte de framsteg som gjorts i fråga om att minska förekomsten av smittsamma sjukdomar ska gå förlorade. Insatser för att förebygga smittspridning är en del av folkhälsoarbetet och därmed viktigt för att nå det övergripande folkhälsomålet.



Analys och kommentar

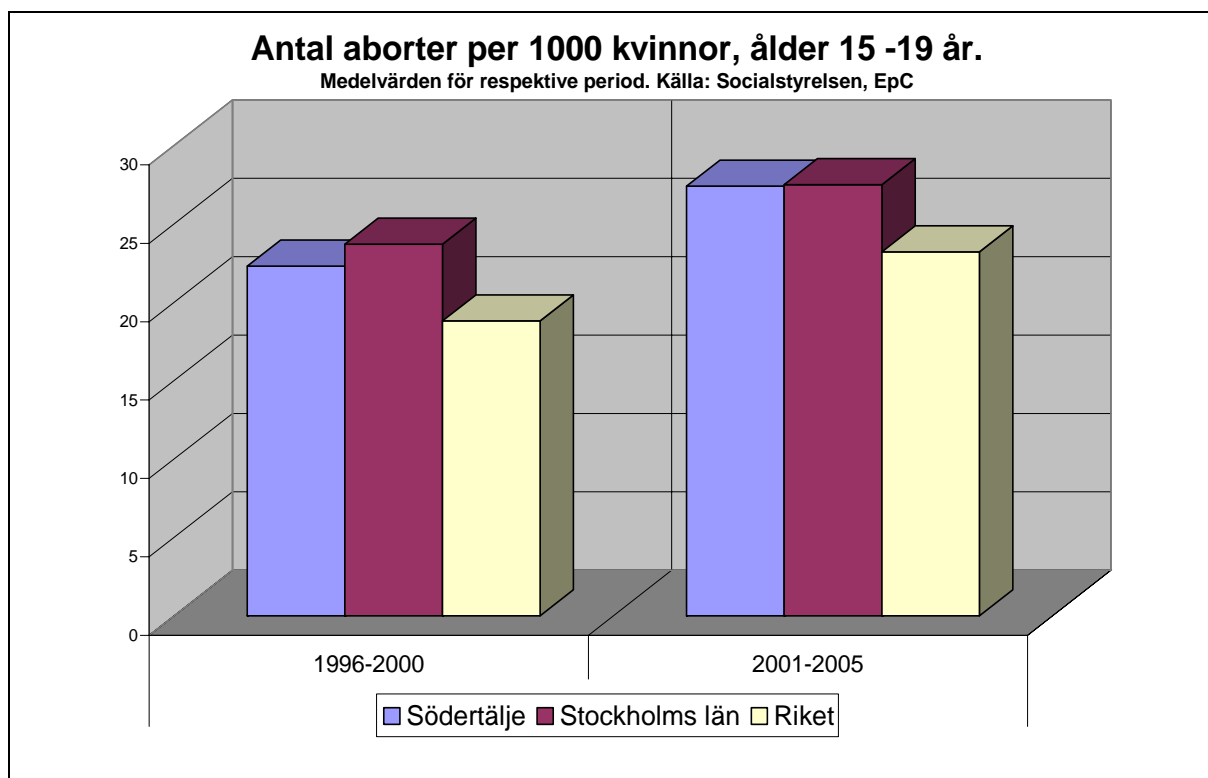
En ökning av antalet vaccinerade barn har skett mellan mätningarna. Fortfarande ligger Södertälje lägre i förhållande till både länet och riket. Ett skäl till skillnaderna är att föräldrar till barnen i Södertäljes södra kommuner väljer att inte vaccinera sina barn. Det är det som slår igenom i statistiken där Södertälje skiljer ut sig från övriga länet och riket. För att en preventiv åtgärd, som barnvaccinationen är, ska ha effekt så bör andelen vaccinerade ligga runt 90 – 95 %.

I t ex Rädda Barnens barnhälsoindex finns andelen vaccinerade barn med som en variabel. Den lägre vaccinationsteckningen är en bidragande orsak till att Södertälje får en låg placering i Rädda Barnens barnhälsoindex. *Källa: Smittskyddsinstitutet*

Definition: Siffrorna för stielkramp, kikhosta, polio, difteri, och HIB (Haemophilus Influenzae typ B) avser andel (%) barn födda aktuellt år, som fått 3 injektioner 1: a januari 3 år efter födelseåret. Siffrorna för MPR (mässling, påssjuka och röda hund) avser t 1 injektion med kombinerat vaccin mot mässling, påssjuka och röda hund 1: a januari 3 år efter födelseåret.

Trygg och säker sexualitet och en god reproduktiv hälsa

En trygg sexualitet, fri från fördomar, diskriminering, tvång och våld är hälsosam. Mäns och kvinnors livsvillkor påverkas av samhällets formella och informella strukturer och jämställdhetsfrågor måste vara en integrerad del av folkhälsoarbetet för trygg och säker sexualitet och en god reproduktiv hälsa. Människor med funktionshinder är i högre grad än andra utsatta för faktorer som kan leda till en sämre sexuell och reproduktiv hälsa. Detsamma gäller även för människor med annan etnisk bakgrund. Att förebygga hälsorisker förknippade med sexuellt beteende handlar förutom att stärka individens egen identitet och självkänsla också om saklig seksualkunskap och ökad förmåga att hantera relationer till andra människor.



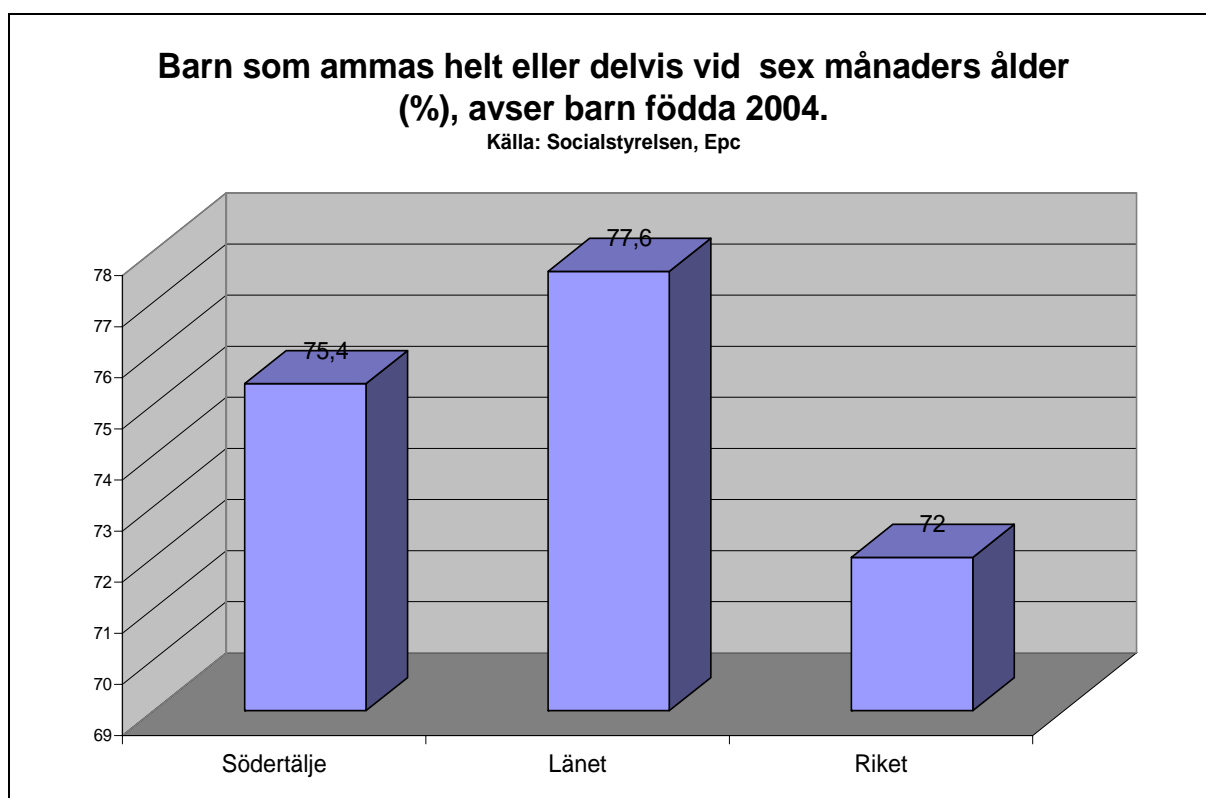
Analys och kommentar: Antalet aborter i åldersgruppen 15-19 år har ökat mellan de olika mätperioderna. I övriga åldersgrupper har inga nämnvärda förändringar skett.

Källa: Socialstyrelsen, EpC

Definition Antal per 1 000 kvinnor (medelfolkmängd i åldern 15 – 19 år). Medelvärden för respektive period.

Goda matvanor

Maten har en avgörande betydelse för hälsan men i ett globalt perspektiv är fortfarande undernäring ett gigantiskt folkhälsoproblem. I allt fler länder, däribland Sverige, håller övervikt på att utvecklas till det dominerande problemet. Nästan 10 procent av den vuxna befolkningen är kraftigt överviktiga. Andelen överviktiga barn och ungdomar ökar snabbt. Övervikten följer ett tydligt socialt mönster där människor i socialt utsatta positioner drabbas hårdast. Övervikt åtföljs av en rad hälsoproblem med betydande överrisk för hjärtkärlsjukdomar, diabetes, ledsjukdomar och en del cancerformer. En viktig orsak till övervikten är en felaktigt sammansatt kost med ett alltför stort energiinnehåll. Konsumtionen av socker och fett, särskilt mättat fett, är för hög medan däremot intaget av frukt och grönsaker borde öka.



Analys och kommentar

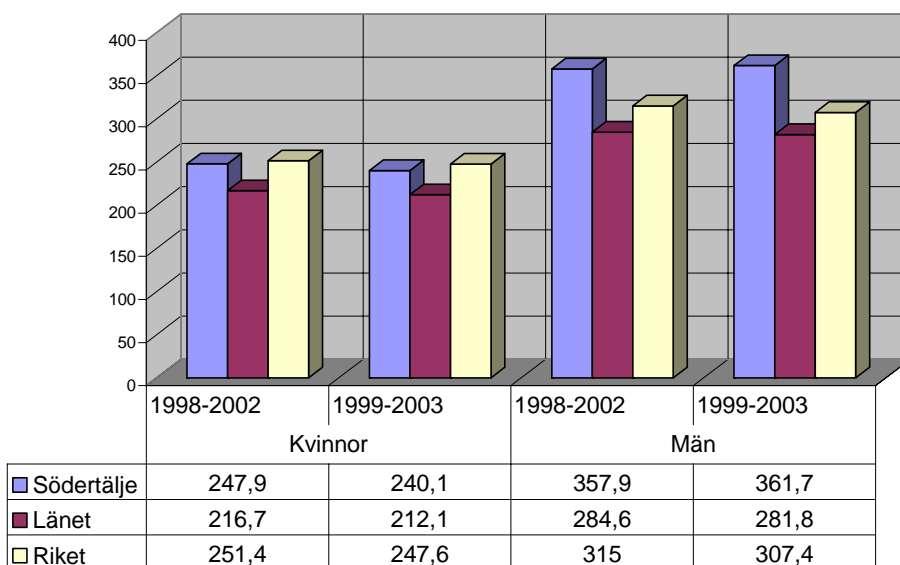
I Södertälje ammad tidigare en lägre andel barn än i både länet och riket. Andelen barn som ammas vid sex månaders ålder har nu ökat i Södertälje och är nu högre än i riket. Att barnen ammas är viktigt för både barnets anknytning till förälder samt matvanor och har därför en stor betydelse för barnets utveckling.

Källa: Socialstyrelsen/EpC

Definition: Amningsfrekvens bland barn födda 2004. Andel (%) ammade vid 6 månaders ålder (enbart eller delvis). Bygger på frågeschema vid barnvårdscentralerna. Definitionen av 'enbart ammade' för barn födda 2004 och framåt har ändrats. Detta har gjorts för att underlätta jämförelser med andra länder i enlighet med WHO:s definition. Detta medför att kategorin 'enbart ammade' fr.o.m. barn födda 2004 bara omfattar barn som enbart ammas (och om nödvändigt medicinerats). Detta gör att barn födda 2004 inte kan jämföras med tidigare år.

Dödlighet i ischemisk hjärtsjukdom (hjärtinfarkt) 1998-2002 och 1999-2003, antal döda per 100 000 invånare.

Källa: Socialstyrelsens dödsfallsregistret



Analys och kommentar

Det finns ett starkt samband mellan höga kolesterolvärden och risken att drabbas av hjärtkärlsjukdom. Södertälje har en högre dödlighet i hjärtinfarkt bland männen i både länet och riket. Däremot är skillnaden mellan Södertälje och riket kan förklaras av att riket har en äldre befolkning. Skillnaden i örhållande till länet för stor för att enbart kunna förklaras av att Södertälje har en något äldre befolkning än länet i genomsnitt.

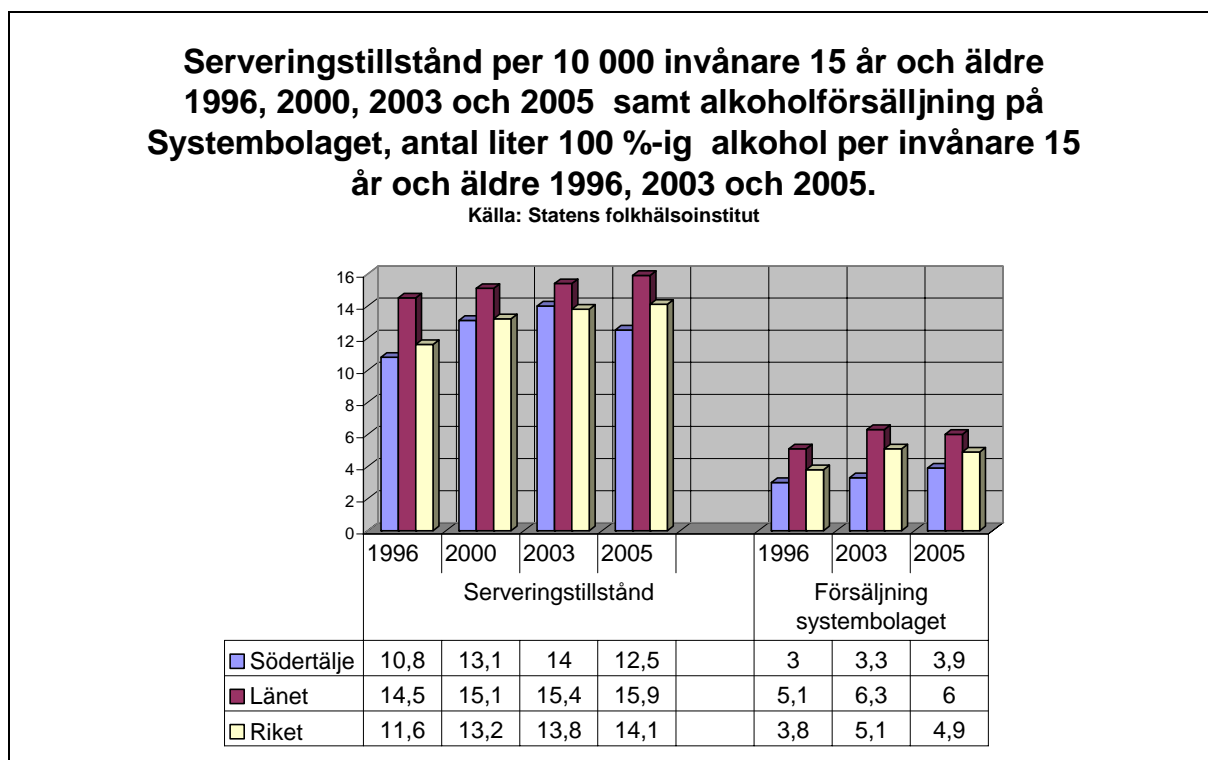
Källa: Socialstyrelsen/Dödsorsaksregistret

Definition: Hjärtinfarkt (Ischemisk hjärtsjukdom) 1998–2002 och 1999-2003.

Siffrorna avser antal döda per 100 000 invånare (medelfolkmängden) 15 år och äldre (ICD-10= I20-I25). Statistiken redovisas som 5-årsmedelvärden. Observera att statistiken påverkas av åldersstrukturen i kommunen.

Bruk av tobak och alkohol

Bruket av beroendeframkallande medel är en viktig bestämningssfaktor för hälsan. Att begränsa alkoholens negativa effekter, minska tobaksbruket samt verka för ett narkotikafritt samhälle har länge varit viktiga folkhälsofrågor och naturliga delar av välfärdspolitiken. Inte sällan är det samma personer som utgör riskgrupp för missbruk av olika beroendeframkallande medel.



Analys och kommentar

Antalet serveringstillstånd ökade i Södertälje, liksom i länet och riket, fram till 2003. Därefter har antalet tillstånd minskat i Södertälje men fortsatt att öka i både länet och riket. Södertälje har länge haft en lägre försäljningsvolym på Systembolaget, i förhållande till invånarantalet, i jämförelse med länet och riket. En skillnad som dock tenderar att bli mindre. En förklaring till skillnaden är troligen den mer restriktiva alkoholkultur som råder bland en stor del av kommunens invånare med invandrabakgrund. Drogvaneundersökningen, som genomförts bland ungdomar, visar att ungdomars alkoholkonsumtion är lägre i Södertälje än i länet.

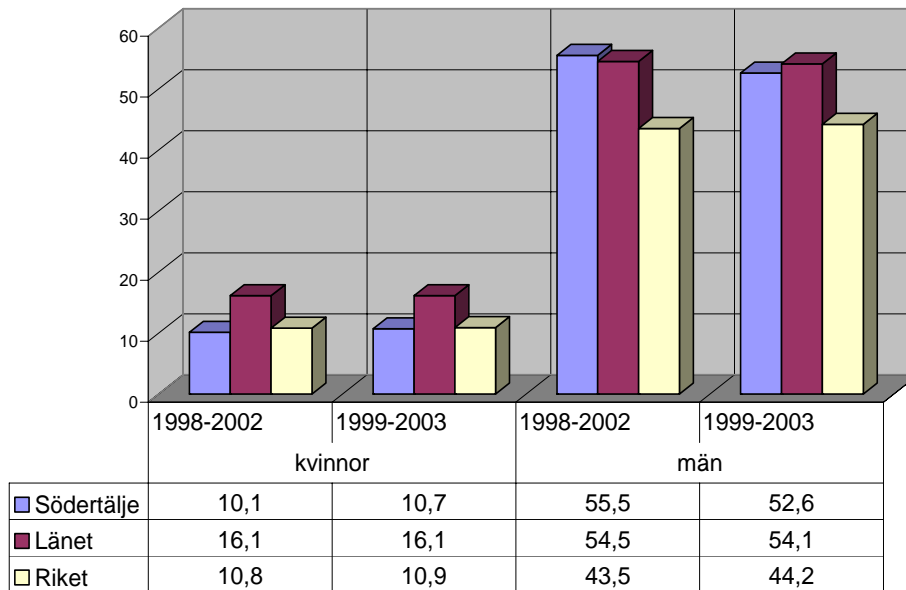
Källa Statens folkhälsoinstitut, FHI/tillsyn

Definition Serveringstillstånd Kommunen som prövar serveringstillstånd har skyldighet att rapportera sina beslut till FHI. Uppgifterna bygger på denna rapportering och avser situationen 31 december. Uppgifterna avser de restauranger som har rätt att servera alkoholdrycker till allmänheten. Serveringstillstånd med rätt att enbart servera i slutna sällskap är ej inkluderade. Statistiken avser antal serveringstillstånd per 10 000 invånare 15 år och äldre.

Definition Försäljning detaljhandel avser Systembolaget AB's försäljning i butiker under året. Försäljningsvolymerna för spritdrycker, vin och starköl är omräknade till liter 100 % alkohol och mängden 100 % alkohol är därefter beräknad per kommuninvånare 15 år och äldre.

Alkoholrelaterad dödlighet 1998-2002 resp 1999-2003, antal döda per 100 000 invånare.

Källa: Socialstyrelsens dödfallsregistret



Analys och kommentar

Den alkoholrelaterade dödligheten för männen har sjunkit i Södertälje mellan de två mätningarna. Södertäljes alkoholrelaterade dödlighet är nu något lägre än länet men högre än i riket. Södertälje har en något äldre befolkning än länet så skillnaden kan vara större. Vad man kan säga är att i Södertälje är det inte så många som storkonsumerar alkohol, men de som gör det gör det konsumerar väldigt mycket. För kvinnornas del kan sägas att dödligheten ökat något i åldersgruppen 45-64 år men sjunkit i de övriga åldersgrupperna.

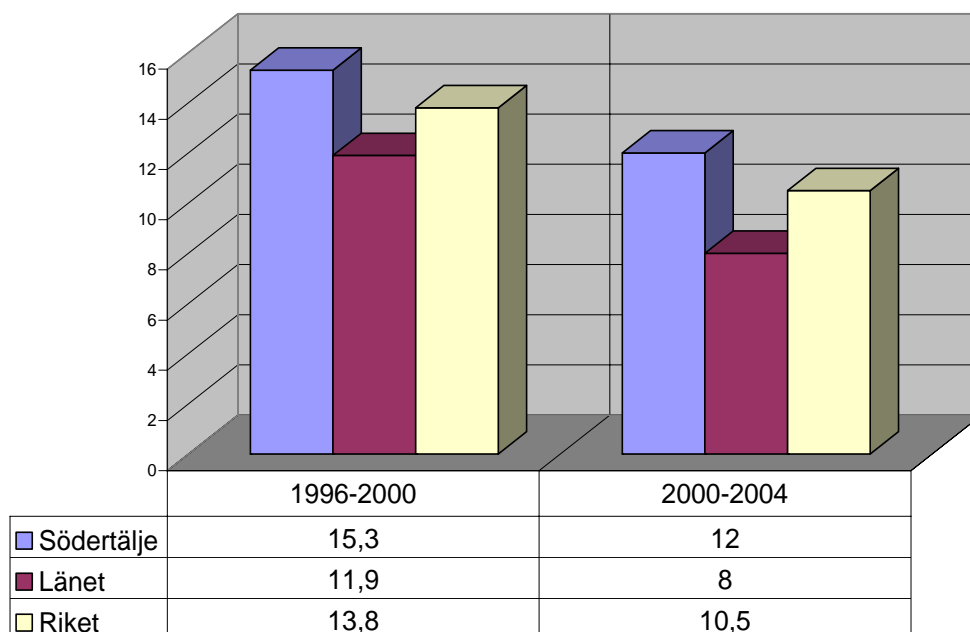
Källa: Socialstyrelsen, Dödsorsaksregistret

Definition Alkoholrelaterad dödlighet 1998-2002 och 1999-2003.

Sjukdomar och dödsfall med alkoholdiagnos som underliggande eller bidragande dödsorsak registreras enligt ICD-klassifikationssystemet ICD-10 (Injuries and Causes of Death) och omfattar diagnoser som alkoholpsykos, alkoholberoende, alkoholbetingad levercirrhos, alkoholförgiftning och olycksfall. Den registrerade alkoholrelaterade dödligheten utgjorde 1998 två tredjedelar av motsvarande dödlighet 1975. I absoluta tal dog det i slutet av 1990-talet ca 2 000 personer per år. Diagnoser (ICD-10): E244, F10, G312, G621, G721, I426, K292, K700-709, K860, O354, P043, Q860, T510-519, Y901-909, Y911-919, Z502, Z714. Antal döda beräknas per 100 000 invånare (medelfolkmängden) 15 år och äldre. 5-årsmedelvärden. Observera att statistiken påverkas av åldersstrukturen i kommunen

Rökande blivande mödrar (%) 1996-2000 resp 2000-2004.

Källa: Socialstyrelsen, Medicinska födelseregistret



Analys och kommentar

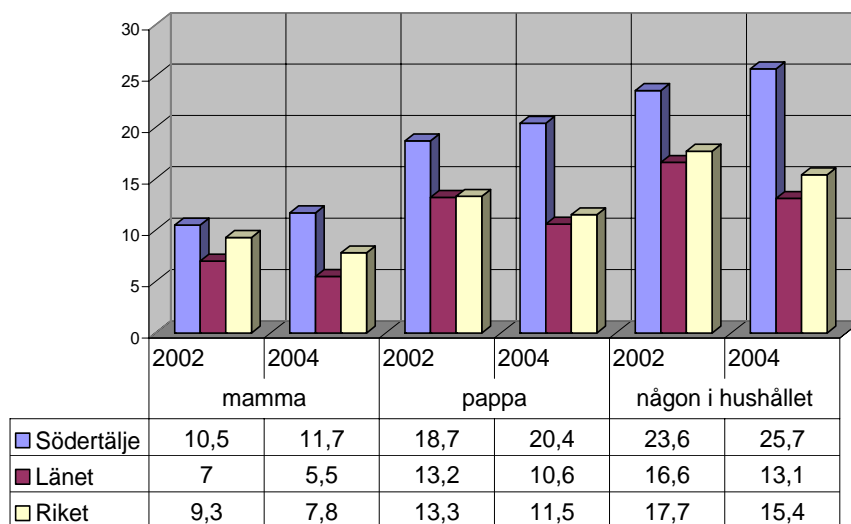
Andel rökande blivande mödrar fortsätter att sjunka så också i Södertälje. Kommunen har dock fler rökande blivande mödrar än både riket och länet. Det finns ett samband mellan rökning och utbildningsnivå. Låg utbildningsnivå dess fler rökare. I Södertälje har kvinnorna en lägre utbildningsnivå än både länet och riket och detta kan förklara en del av skillnaden i förhållande till både länet och riket.

Källa: Socialstyrelsen; Medicinska födelseregistret.

Definition Rökande blivande: mödrar 1996–2000 och 2000 -2004. Andel (%) av gravida vid inskrivning till mödravårdscentral under perioden. Uppgifterna avser endast graviditeter som lett till förlossning (ej missfall före vecka 28 samt aborter). Statistiken redovisas som 5-årsmedelvärden.

Andelen rökande spädbarnsföräldrar, det år barnet är 8 månader, eller någon annan rökande i hushållet.

Källa: Socialstyrelsen, EpC



Analys och kommentar: Andelen rökande minskar i både länet och riket men ökar i Södertälje. Vad det är som gör att Södertälje skiljer sig är oklart. BVC och Hälsoenheten, som arbetar med tobaksfrågor, kan idag inte svara på vad orsaken kan vara. Frågan är aktualiserad och kommer att närmare undersökas.

Källa: Socialstyrelsen, EpC

Definition

Rökvanor registreras hos mor och far även om föräldern inte bor med barnet vilket leder till att andelen rökande pappor kan vara högre än andelen rökande i hushållet