

**Delårsrapport per 31 augusti**

**Södertälje kommun  
2011**

## **Innehållsförteckning**

<b>1. Sammanfattning</b>	<b>3</b>
<b>2. Ekonomin</b>	<b>4</b>
2.1 Budgeterad resultatnivå 2011	4
2.2 Balanskravsbedömning	4
2.3 Delårsbokslut per augusti 2011	4
2.4 Helårsprognos	12
2.5 Investeringar	13
<b>3. Uppföljning</b>	<b>15</b>
3.1 Verksamhetsmålen	15
<b>4. Sammanfattande GEH-bedömning för kommunen</b>	<b>15</b>

### **Bilagor:**

<b>Bilaga 1</b>	<b>RR, FR och BR per 31 augusti</b>
<b>Bilaga 2</b>	<b>Prognos helår</b>
<b>Bilaga 6</b>	<b>Telges rapport</b>

## 1. Sammanfattning

<b>Ekonomi:</b>	<i>Bra</i>
<b>Verksamhetsmål:</b>	<i>Ok</i>
<b>Kommunen som arbetsgivare:</b>	<i>Har brister</i>
<b>Sammanfattande lägesbedömning för kommunen totalt:</b>	<i>Ok</i>

Prognosen för Södertälje visar *Ok*, dvs. kommunen kan komma att uppnå God Ekonomisk Hushållning 2011. Lägesbedömningen för det finansiella målet är *Bra*. Prognosen är att kommunen har ett överskott i förhållande till balanskravet på 66 mkr. Det förutsätter att överföringen av medel från Telge kan lösas inom ramen för balanskravet.

För kommunens tio områden visar läget för verksamhetsmålen att sex av områdena är *Ok* medan det inom fyra områden visar att det finns *brister*. Sammantaget för verksamhetsmålen är läget *Ok*.

För området Södertälje kommun som arbetsgivare visar läget *Har brister*. Den sammanvägda GEH-bedömningen för ekonomi, verksamhetsmål och kommunen som arbetsgivare visar *Ok*.

För Södertälje kommun innebär god hushållning att verksamheten bedrivs effektivt, d v s den kommunala servicen ska infria kommuninnevånarnas behov och förväntningar och dessutom bedrivs på ett kostnadseffektivt sätt. Ett sätt att följa upp kostnadseffektiviteten är att jämföra Södertäljes verkliga kostnader med verksamheternas standardkostnader för Södertälje i kostnadsutjämningsystemet.

Senast kända standardkostnader bygger på 2010 års siffror och då hade Södertälje en kostnad för barnomsorgen (förskola och skolbarnomsorg) som låg 4,1 procent under kommuns standardkostnad, grundskolan 10,9 procent under, gymnasieskolan 9,0 procent under, äldreomsorgen 11,1 procent under och individ- och familjeomsorgen 2,3 procent över sin standardkostnad. För den senare verksamheten sker en positiv utveckling enligt jämförelsen med standardkostnaden där Södertälje låg 25,7 procent över sin standardkostnad 2008. Jämfört med utjämningsystemets förväntade kostnader för Södertälje har kommunen totalt sett haft en god kostnadseffektivitet 2010 och ligger på totalen (den s.k. strukturkostnaden) 6,9 procent under.

---

<sup>1</sup> Standardkostnaden är den teoretiska kostnad enligt utjämningsystemet som kommunen skulle ha om man bedrev verksamheten på en riksgenomsnittlig avgifts-, ambitions- och effektivitetsnivå.

## 2. Ekonomin

### 2.1 Budgeterad resultatnivå 2011

Enligt Mål och budget 2011 uppgår kommunens budgeterade resultat till plus 35 mkr. Fram till augusti har enbart omfördelningar av budgeten skett vilket inte påverkar årets budgeterade resultat. De budgeterade realisationsvinsterna uppgår till 4 mkr. Resultatet enligt balanskravet är således budgeterat till plus 31 mkr.

Budgeterat resultat enligt Mål och budget (mkr)	35,0
• Tilläggsanslag	-0,0
<b>Budgeterat resultat augusti</b>	<b>35,0</b>

Budgeten medger en nettokostnadstillväxt på 7,3 procent jämfört med det faktiska utfallet 2010.

### 2.2 Balanskravsbedömning

Balanskravet innebär att kommunens intäkter måste överstiga kostnaderna varje år. Realisationsvinster från försäljningar av anläggningstillgångar får inte räknas in i resultatet. Om ett negativt resultat uppstår måste kommunen hämta in underskottet under de närmast följande tre åren. Kommunen uppnådde positiva resultat under perioden 2004-2006. Åren 2007 till och med 2009 har kommunen redovisat negativa resultat. Under 2010 vände trenden och kommunen visade återigen positivt resultat. Det ackumulerade balansresultatet sedan år 2000, då balanskravet infördes, uppgår till plus 35 mkr efter årsbokslut 2010. Det samlade balansresultatet blev negativt 2008, efter att kommunen utnyttjat möjligheten att kvitta underskott mot tidigare års överskott. Detta medförde att 31 mkr måste återställas senast 2011, vilket skedde redan under 2010. Helårsprognosen för 2011 visar på ett positivt resultat på 70 mkr, som efter justering för reavinster uppgår till 66 mkr. Det ackumulerade balansresultatet skulle därmed öka till 101 mkr.

Resultatutredning vid Årsbokslut	2005	2006	2007	2008	2009	2010	Prognos 2011
<b>Resultat enl resultaträkning</b>	125	157	-30	-31	-22	106	70
Reavinster anläggningstillg	-101	-135	-26	-15	-11	-7	-4
Reavinst aktier (extraordinär post)	-	-	-	-	-	-	-
<i>Summa före utnyttjande av synnerliga skäl</i>	24	22	-56	-46	-33	99	66
Ianspråktagande av tidigare års överskott (enl KF-beslut)		20	1				
<b>Resultat enl balanskravet</b>	<b>24</b>	<b>42</b>	<b>-55</b>	<b>-46</b>	<b>-33</b>	<b>99</b>	<b>66</b>
<i>Akkumulerat balansresultat</i>	49	71	15	-31	-64	35	101

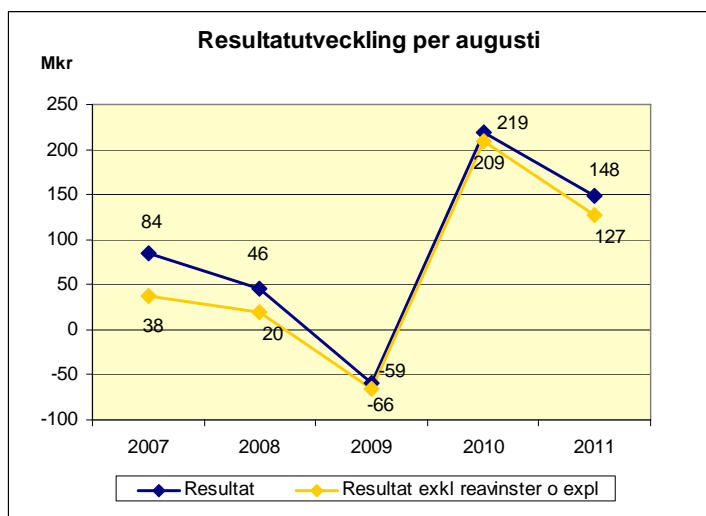
### 2.3 Delårsbokslut per augusti 2011

Resultatet efter åtta månader är plus 148 mkr, jämfört med plus 219 mkr förra året, en resultatförsämring med 71 mkr. Exklusive reavinster uppgår resultatet till 126 mkr, vilket är 83 mkr sämre än förra året. Rea- och exploateringsvinsterna har ökat med 12 mkr och uppgår till 22 mkr. Finansnettot påverkar resultatförsämringen med 68 mkr.

#### Resultatet är positivt, men trenden är åter negativ

Södertälje kommuns ekonomi har befunnit sig i en utförsbacke de senaste åren. Finanskrisen och vikande skatteintäkter har inneburit stora finansiella problem för kommunsektorn. Södertäljes situation har dessutom förvärrats genom en kraftig nettokostnadsutveckling, som beror bl a på att vi haft en befolkningstillväxt med krav på utökad kommunal service. Flykting- och anhöriginvandringen har frestat på kommunens resurser. Förra året bröts kostnadsutvecklingen och kommunen kunde uppvisa en kraftig resultatförbättring med ett stort positivt resultat (+106 mkr) som följd. Resultatförbättringen berodde på att nettokostnadsutvecklingen var extremt låg,

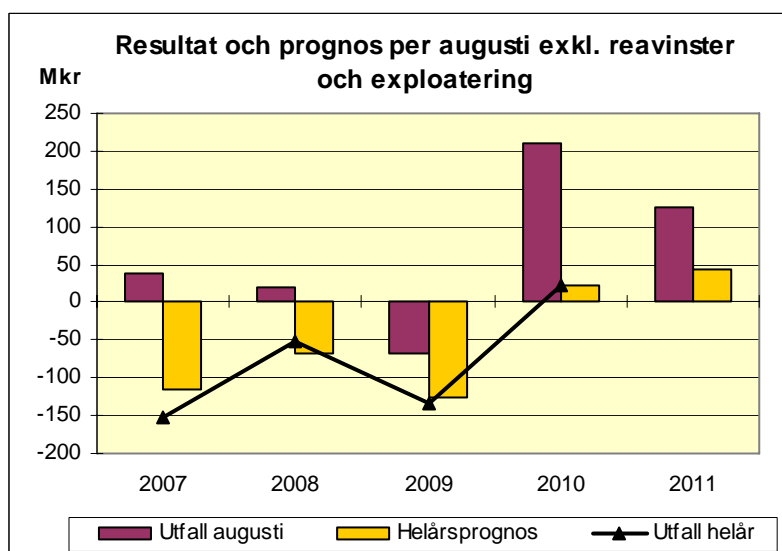
vid augustibokslutet var den till och med negativ för att vid årets slut uppgå till +2,4 procent. Därtill hjälpte det tillfälliga konjunkturstödet från staten på 83 mkr att utjämna den svagare utvecklingen av skatteintäkterna.



Delårsresultatet visar åter igen en försämring av kommunens ekonomi. Även helårsprognosen visar på en försämring, dock ej lika kraftig. Resultatutvecklingen per augusti exklusive reavinster och exploatering innebär en försämring med 83 mkr. Finansnettot står för 68 mkr av försämringen och beror på att vi detta år endast intäktsbokfört den del av avkastningen från Telgekoncernen som vi med säkerhet vet hur kommunen ska erhålla. Förra året hade vi bokfört den budgeterade avkastningen som i augusti uppgick till 69 mkr, men som vi senare inte erhöll till fullo. Trots en relativt god skatteutveckling 2011 (4,9 %) som givit kommunen 132 mkr mer har detta inte räckt för att täcka verksamhetens nettokostnader som ökat med 146 mkr (5,6%) exkl. rea- och exploateringsvinster.

#### Augustiboksluten brukar alltid uppvisa ett bra resultat ...

Delårsbokslutet per augusti är alltid väsentligt bättre än vad det slutliga resultatet för året sedan blir. Orsaken till detta är att vissa verksamheter är kostnadsstunga på hösten och att periodiseringen av personalens semester ger en positiv bild i augusti, eftersom en stor del av semestern tas ut i förskott innan den tjänats in.



### **... men även prognosen visar på ett positivt helårsresultat**

Helårsprognosen visar på ett positivt resultat på 70 mkr där 26 mkr avser rea- och exploateringsvinster. I prognosen har ökade kostnader för pensioner tagits upp med 21 mkr på grund av ränteändringsantaganden i RIPS (Riktlinjer för pensionsskuldsberäkning). Prognosen innebär en dubbling jämfört med det budgeterade resultatet.

Augustiresultatet är en bra värdeämätare på hur kommunens ekonomi utvecklas. De senaste åren har de slutliga resultaten (exkl. reavinster och exploatering) legat relativt nära prognoserna. Medan däremot variationerna mellan augustiresultat och slutligt resultat är större. De stora posterna från Telgekoncernens avkastning finns med i helårsprognoserna, men har hanterats olika i augustiboksluten. I jämförelserna mellan helårsprognos och slutligt utfall fanns hela avkastningen med i prognosen för 2010, men i årsresultatet hade det reducerats med 48 mkr genom särskilt beslut. Skillnaden mellan prognos och verkligt utfall innebär därför egentligen att resultatet blev ca 50 mkr bättre 2010 än vad man trodde i augusti.

Hur trolig är då årets prognos? Utifrån de prognoser nämnderna lämnat och de erfarenheter vi har av hur resursförbrukningen ser ut under slutet av året verkar prognosen vara något negativ. Det finns dock några poster som det råder osäkerhet kring, varav avkastningen från Telgekoncernen är den största.

### **Avkastningen från Telgekoncernen**

Under 2011 har kommunen ett avkastningskrav på bolagskoncernen som sammantaget uppgår till 207,8 mkr. Den budgeterade avkastningen avser dels ränta på reverser på 125 mkr dels en extra avkastning på 82,8 mkr. En förändring av skattelagstiftningen skedde för några år sedan vilket fick till följd att utdelningen från Telgekoncernen i form av reversränta inte längre kan ske utan skattekonsekvenser. Räntan är inte längre skattemässigt avdragsgill för bolagen. Därför måste kommunen få sitt avkastningskrav tillgodosett på något annat sätt. Det pågår arbete för att hitta andra lösningar. Under 2009 togs ett första steg för att omvandla reversen och räntan till avdragsgilla kostnader. Då genomfördes en internförsäljning av ledningsnätet inom bolagskoncernen vilket gjorde att 850 mkr av reversen kunde lösas och ersättas av lån på anläggningstillgångar. Räntan på dessa lån är dock lägre än reversräntan. Av reversen återstår nu 982 mkr vilken genererar en helårsränta på 65,9 mkr. För 2011 finns ingen annan lösning än att bolagskoncernen får betala denna ränta trots skatteeffekterna. Lånet på ledningsnätet ger en ränta på 35,7 mkr, plus låneramsavgift på 2,7 mkr. Sammantaget får kommunen intäkter på dessa skuldebrev på ca 104 mkr.

För närvarande finns det ingen färdig lösning på hur kommunen ska få resterande del av avkastningen på 103 mkr av det av kommunfullmäktige budgeterade beloppet på 207,8 mkr.

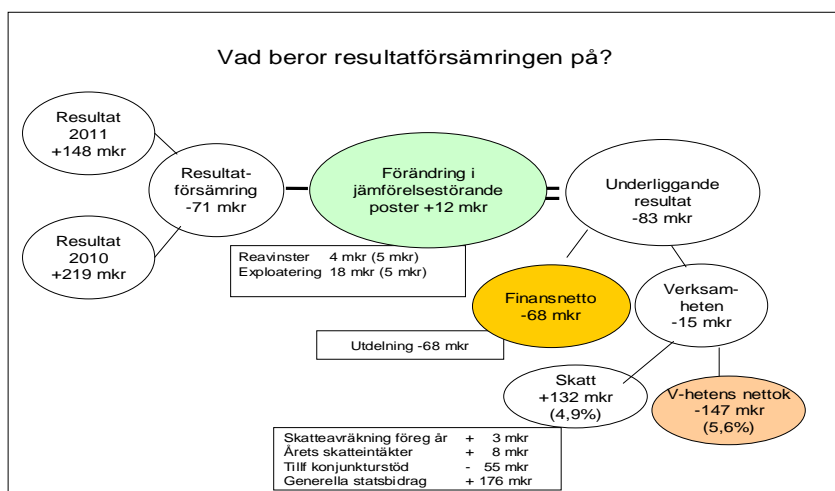
### **De jämförelsestörande posterna påverkar resultatförändringen positivt med 12 mkr**

De jämförelsestörande posterna förstärker resultatet för perioden med 22 mkr, vilket är 12 mkr mer än förra året. Realisationsvinsterna har minskat och är per augusti 4 mkr – en minskning med 1 mkr. Exploateringsresultaten har däremot ökat med 13 mkr.

Det underliggande resultatet per augusti är +126 mkr mot +209 mkr förra året. Försämringen blir därmed 83 mkr. Vid årsbokslutet 2010 var det underliggande resultatet +23 mkr och prognosen för 2011 ligger på +44 mkr. Finansnettot förväntas öka med 109 mkr och skatterna med 214 mkr mot årsbokslutet, vilket innebär att kostnaderna i den egentliga verksamheten förväntas öka med 301 mkr.

Resultat mkr	Delår aug 2007	Delår aug 2008	Delår aug 2009	Delår aug 2010	Delår aug 2011	Prognos helår 2011	Helår 2010
Resultat enligt resultaträkning	+84	+46	-59	+219	+148	+70	+106
<i>Justering för jämförelsestörande poster:</i>							
Reavinster (netto)	-25	-12	-6	-5	-4	-4	-6
Exploateringsresultat	-21	-13	-1	-5	-18	-22	-77
<i>Summa jämförelsestörande poster</i>	<i>-46</i>	<i>-25</i>	<i>-7</i>	<i>-10</i>	<i>-22</i>	<i>-26</i>	<i>-83</i>
<b>Underliggande resultat i verksamheten</b>	<b>+38</b>	<b>+21</b>	<b>-66</b>	<b>+209</b>	<b>+126</b>	<b>+44</b>	<b>+23</b>

(I sammanställningen ovan innebär en negativ justering att tillfälliga intäkter räknats bort från resultatet)



Jämförelsestörande poster = Poster av engångskaraktär eller poster som fluktuerar kraftigt mellan åren.  
Underliggande resultat = ger en bild av hur den ordinarie verksamheten, mestadels bestående av kärnverksamheten, utvecklas när de jämförelsestörande posterna exkluderas.

#### Verksamhetens nettokostnadsökning är en viktig förklaring till resultatförsämringen.

Försämringen av det underliggande resultatet beror till stor del på finansnettot och avkastningen från bolagen, men även i den löpande verksamheten finns tendenser som påverkar ekonomin negativt. Våra nettokostnader ökar åter igen snabbare än skatteintäkterna.

Skatteintäkterna förväntas öka med 5,4 procent under 2011. I augustibokslutet har skatteintäkterna ökat med 4,9 procent vilket motsvarar 132 mkr. Den egna kommunalskatten har ökat med 11 mkr och de övriga statsbidragen med 121 mkr. Skatteintäkterna baserar sig på SKL:s augustiprognos.

#### Tillbaka till nettokostnadsökningar

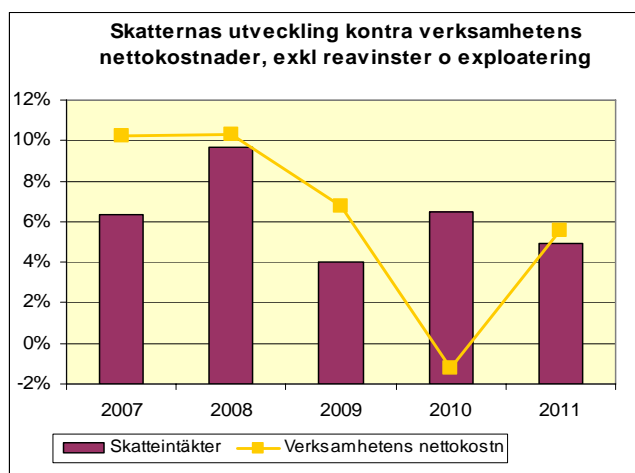
Verksamhetens nettokostnader inkl avskrivningar för årets åtta första månader uppgår till 2 758 mkr och har ökat med 5,1 procent (135 mkr) jämfört med motsvarande period förra året. Intäkterna har hittills i år ökat med 2,2 procent och beror uteslutande på ökade exploateringsvinster. Kostnadssidan har ökat med 4,8 procent.

I helårsprognosen förväntas nettokostnaderna öka med 8,9 procent. Detta kan jämföras med årsbokslutet 2010 där nettokostnadsökningen endast var 2,4 procent. Reavinster och exploateringsresultat får vissa år betydande genomslag på nettokostnadsutvecklingen. Eftersom årets rea- och exploateringsvinster bedöms bli lägre än 2010 ger det en högre nettokostnadsutveckling detta år. Om man räknar bort dessa vinster framträder en tydligare bild

av vad som händer i ekonomin. Nettokostnadsökningen förväntas då bli 7,3 procent, vilket ligger i linje med budgeten i förhållande till årsbokslutet 2010.

Utveckling i procent	Delår aug 2007	Delår aug 2008	Delår aug 2009	Delår aug 2010	Delår aug 2011	Prognos helår 2011	Helår 2010
Skatteintäkter	6,3	9,7	4,0	6,5	4,9	5,4	5,6
Verksamhetens nettokostnad	11,6	11,5	7,6	-1,3	5,1	8,9	2,4
Verksamhetens nettokostn exkl reavinsten och exploatering	10,2	10,3	6,8	-1,2	5,6	7,3	1,7

I diagrammet nedan visas skatte- och nettokostnadsutvecklingen över tiden vid delårsbokslutet i augusti. Mellan åren 2007 till 2009 har tillväxten i nettokostnaderna legat över skatteintäkterna, vilket är grundförklaringen till kommunens besvärliga ekonomiska läge. Utvecklingen vände kortvarigt under 2010, och skjuter nu åter igen fart.



#### Verksamhetens bruttokostnader ökar

Kostnadssidans största post – personalkostnader - har även den högsta ökningen. De har ökat med 100 mkr (6,5 procent) januari-augusti 2011 jämfört med samma period 2010. Lönekostnaderna har ökat med 61 mkr (5,6 procent). Uttagen semester är 12 mkr lägre i år vilket ger en kostnadsökning ca 17 mkr inkl PO. Exkluderas dessa semesterlöner så har lönekostnaderna i stället ökat med 4,1 procent. Att de totala personalkostnaderna ökat mer än lönekostnaderna beror på framförallt ökade pensionskostnader, men även på att kostnader för rekrytering och avveckling av personal samt sjuk och hälsovårdskostnaderna har ökat.

Köp av verksamhet/entreprenader är det område som därefter ökat mest med 6,3 procent, vilket motsvarar 40 mkr. Ökningen beror främst på att elever valt att gå i andra skolor än i kommunens egna och då framförallt på gymnasienivå. Platsbidragen till friskolorna har ökat, efter en utökad budget till grundskolorna. Även inom LSS har köpen ökat. Efterfrågan är större än utbudet när det gäller bostad i särskilt boende varför kommunen varit nödd att vända sig till externa leverantörer.

Material och tjänster har ökat med 6,2 procent eller 11 mkr. Bemanningstjänster har ökat med 60,4 procent (2,5 mkr) och konsultköpen har ökat med 7,8 procent. Även resor och extern information har ökat mycket med 17,2 procent.

Lokaler och anläggningar är också en kostnadspost som ökat mycket, 5,0 procent, eller 18 mkr. Det är främst ny-om- och tillbyggnad samt underhåll vars ökning är 43,5 procent, vilket motsvarar 10 mkr, medan hyror och arrenden ökat med 4 procent vilket motsvarar 11 mkr.

Vi har två kostnadsområden som minskat och det är inventarier och utrustning samt bidrag och transfereringar.

Inventarier och utrustning har minskat med 4,7 procent (-3 mkr) och beror främst på lägre datadriftskostnader, men även på att vi köpt in mindre möbler och textilier.

Transfereringarna har minskat med 6,2 procent (-19 mkr). Ekonomiskt bistånd har minskat efter att Arbetsförmedlingen tagit över etableringsansvaret för flyktingar inklusive utbetalningsansvaret för introduktionsersättning till flyktingar. Även försörjningsstöd till övriga har minskat. Både vårdnadsbidragen för barn 1 till 3 år samt bostadsanpassningsbidragen har minskat sedan motsvarande period 2010.

**Tabell: Förändring av externa kostnader perioden januari till augusti**

Typ av kostnad	Ökning 2011		Ökning 2010	
	%	mkr	%	mkr
Personal	6,5	100	-2,5	-39
- varav löner	5,6	61,0	-0,8	-9
Lokaler och anläggningar	5,0	18	-1,2	-4
Inventarier o utrustning	-4,7	-3	2,1	1
Material och tjänster (inkl bemanningstjänster)	6,2	11	-9,9	-19
Köp av verksamhet/entreprenader	6,3	40	2,1	13
Transfereringar	-6,2	-19	0,4	1
<b>Summa</b>	<b>4,8</b>	<b>147</b>	<b>-1,5</b>	<b>-46</b>

#### Nettokostnadsutvecklingen per verksamhetsområde

Äldreomsorgen är det verksamhetsområde som ökat mest med 8,9 procent, vilket motsvarar 27,4 mkr. Ökningen beror bl a på fler köp från bemanningsföretag till följd av svårigheter att rekrytera sjuksköterskor, inköp av larm, ökade natt tjänster, kraftig ökning av antal hemtjänststimmar hos privata utförare och att man öppnat ytterligare boendeplatser inom äldreomsorgen.

Den pedagogiska verksamheten har tillsammans ökat med 6,6 procent, eller 69,3 mkr. Här är det särskolan som procentuellt ökat mest med 11,6 procent då vi köpt fler platser och en del svårare placeringar har blivit dyrare. En följd av detta är att även skolskjutsarna ökat. Därefter är det förskolan som ökat sina nettokostnader mest. Barnomsorgsavgifterna har minskat som en följd av att vi under hösten införde allmän förskola för 3 åringar, vilket innebar lägre avgifter jämfört med förskoleavgiften. De föräldrar som valt att låta sina barn max 15 timmar slippa avgiften. Kommunen har öppnat fler förskolor vilket naturligtvis påverkar nettokostnaderna. Grundskolan har ökat med 7,1 procent. Här är det framförallt personalkostnaderna som ökat då kommunen anställt fler lärare, men även köp av grundskoleplatser har ökat. Gymnasieskolan har ökat med 6 procent eftersom fler väljer att gå i gymnasiet utanför kommunen gymnasieskolor. Även marknadsförings- och konsultkostnaderna har ökat i och med den nya gymnasiereformen Vuxenutbildningen har däremot minskat efter att fler studerande inte slutfört sina utbildningar.

Verksamhetsområdet för funktionshindrade har totalt ökat med 6,1 procent, vilket motsvarar en ökning på 25,6 mkr. Omsorg och service enligt LSS ökade med 7 procent eller 22,5 mkr. Ökningen består av att de externa köpen har ökat då vi inom kommunen inte själva kunnat ta hand om alla ärenden. Även personalkostnaderna har ökat till följd av ökade volymer. Omsorg och service enligt SOL har ökat med 6,8 procent, vilket motsvarar 3,2 mkr. Att kostnaderna har ökat beror till stor del på volymökningar inom personligt utformat stöd och boendestöd som startade redan sista tertialet 2010 och dyrare externa övriga placeringar. Nettokostnaden för psykiskt funktionshindrade är i stort oförändrad mot förra året.

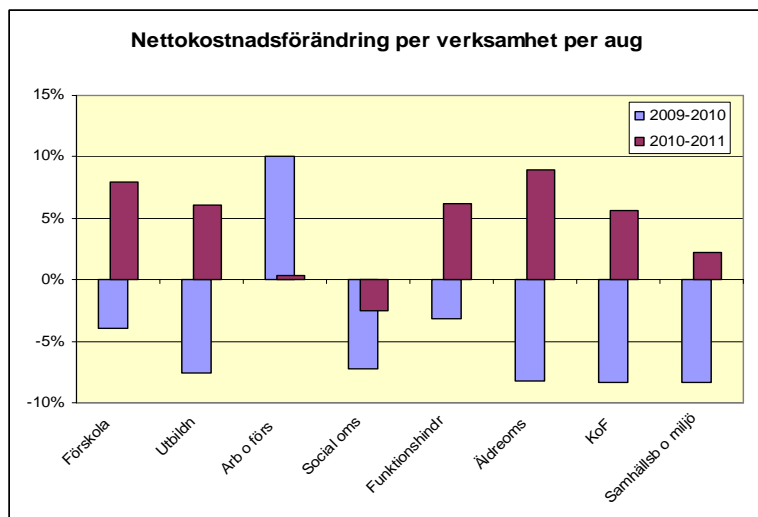
Kultur och fritidsverksamheten har ökat med 5,7 procent eller 6,5 mkr. Främst har köpen av entreprenad ökat efter att kommunen köpt driften av Hovsjö fritidsgård av Telge Hovsjö AB. Även lokalkostnaderna har ökat

vilket till stor del beror på att det ”nya” allaktivitetshuset i Hölö inte var kostnadsbokförda vid förra årets delårsbokslut.

Samhällsbyggnad inklusive miljö- och hälsoskydd har ökat med 2,1 procent som motsvarar 2 mkr, vilket är långt under snittet. Tittar man enbart på miljö- och hälsoskydd så har detta verksamhetsområde ökat mest med 19 procent, vilket motsvarar endast 0,9 mkr. Om man exkluderar projektet ”avlopp i kretslopp Lova” som bedrevs förra året med finansiering från landstinget så är det konsultarvoden som ökat mest (131 procent). Anledningen är att vi köpt tjänster för handläggning av ärenden enligt alkohollagen. Personalkostnaderna har ökat med 3,8 procent.

Arbete och försörjning var förra året det enda verksamhetsområdet som ökade. I år är ökningen marginell med 0,3 procent eller 0,8 mkr.

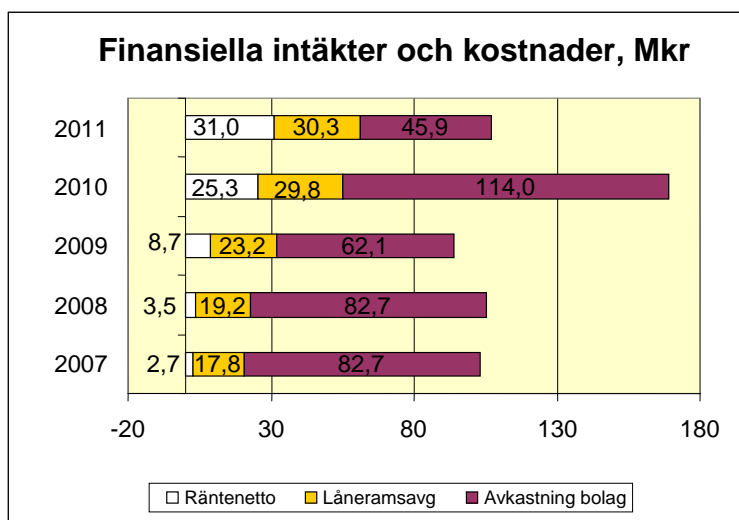
Den sociala omsorgen är det enda verksamhetsområde som har minskat, -2,6 procent (-4,3 mkr), där både barn- och ungdomsvård samt vuxenvård minskat. För barn- och ungdomsvården ökar inflödet men verksamheten har aktivt arbetat med att få ned kostnaderna för den köpta vården, samtidigt som antal vårddygn har minskat, vilket fått till följd att verksamhetens öppenvård i egen regi ökat. Vuxenvårdens minskning beror på att köpta vårddygn har minskat samtidigt som egna ombyggda lokaler har kunnat tas i anspråk.



### Positivt finansnetto

Kommunens finansnetto är sedan 2001 positivt, dvs. de finansiella intäkterna överstiger de finansiella kostnaderna. I finansnettot ingår avkastning från kommunens bolag i form av ränta på reversfordringar och utdelningar, låneramsavgifter från bolagen samt in- och utlåningsränta.

I augustibokslutet uppgår finansnettot till 103,4 mkr, vilket är en försämring med 68,1 mkr jämfört med förra året. Minskningen av finansnettot beror framförallt på att all avkastning från Södertälje Kommun Förvaltnings AB var bokförd förra året. Kommunens räntenetto är positivt med 31,0 mkr (+36,1 mkr exklusive räntekostnad på pensionsskulden) till följd av att kommunen lånar ut egna medel till sina bolag.



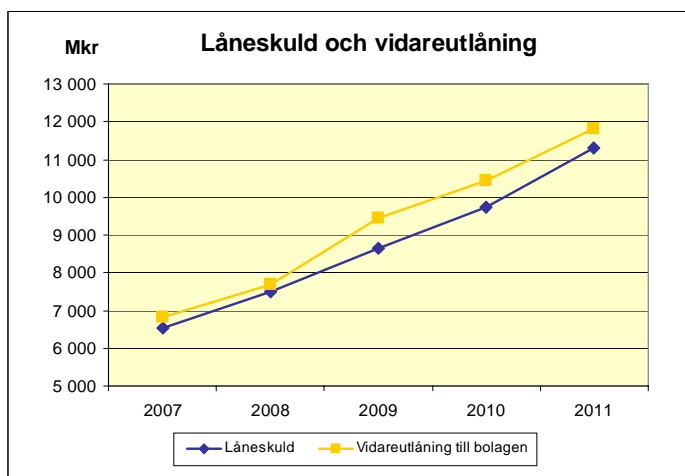
#### Låneskulden i kommunens balansräkning ökar, men kommunen lånar inte till den egna verksamheten

Kommunens totala låneskuld per sista augusti uppgår till 11,3 miljarder kronor. Låneskulden har ökat med 1,6 miljarder kronor sedan augusti förra året och med 1,3 miljarder från årsskiftet. Den stora ökningen beror bl a på att Söderenergi AB numera lånar via sina ägarkommuner istället för direkt på lånemarknaden med kommunal borgen. Södertäljes lån för Söderenergi AB uppgår till 653 mkr.

Kommunens internbank tar upp lån för hela kommunkoncernen och vidareutlånar till kommunens bolag.

Vidareutlåningen till kommunens bolag uppgår till 11,8 miljarder. Kommunen har minskat utlåningen av egna medel med 0,2 miljarder kronor, från 0,7 till 0,5 miljarder kronor de senaste tolv månaderna.

Enligt Mål & Budget är låneramen satt till 14,5 miljarder, varav 13,4 miljarder för Telgekoncernen. Från 2012 ska Telgekoncernen börja amortera på låneskulden.

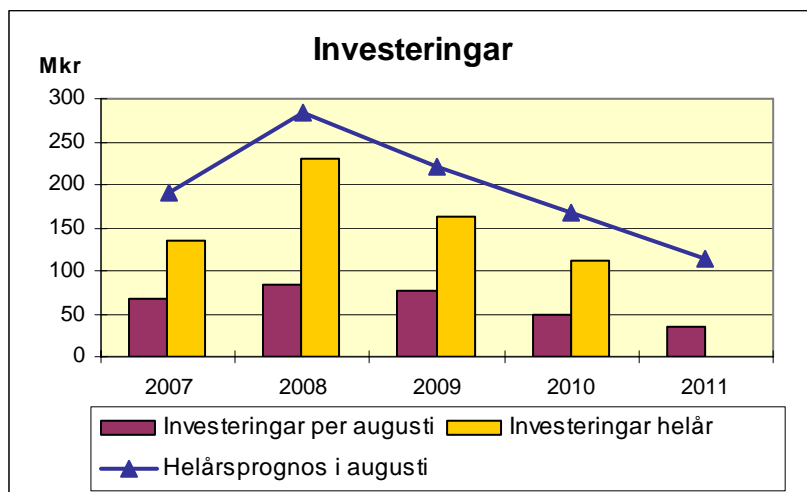


#### Soliditet

Soliditeten för kommunen uppgår till 19,0 procent, vilket är en försämring med 2,1 procentenheter vid samma tidpunkt 2010. Minskningen beror helt på att kommunens vidareutlåning till bolagen har ökat. I jämförelse med årsbokslutet 2010 ligger soliditeten 0,6 procent lägre. Om lånen som i sin helhet har vidareutlånats exkluderas från balansomslutningen, så har soliditeten ökat med 5,6 procent sedan årsskiftet.

## Investeringar

Investeringarna hittills i år uppgår till 34 mkr, vilket är 15 mkr mindre än förra året vid samma tidpunkt. Årets budget är på 306 mkr. Nämnderna har rapporterat att man inte kommer att göra av med alla investeringsmedel. Prognosen för kommunens egna investeringar är 115 mkr, vilket ger ett överskott på 191 mkr. Hittills har bara 30 procent av de prognostiserade investeringarna förbrukats.



## 2.4 Helårsprognos

### Årets resultat prognostiseras till plus 70 miljoner kronor

Prognosen för hela året är plus 70 mkr. Efter justering för reavinster uppgår resultatet till 66 mkr. Nämnderna har i samband med delårsbokslutet gjort prognoser över helårsresultatet. Prognoserna per den 31 augusti pekar på en budgetavvikelse för nämnderna med minus 15,8 mkr eller 0,4 procent efter åtgärder.

Den största budgetavvikelsen prognostiseras av socialnämnden och uppgår till minus 20 mkr, vilket motsvarar 3,1 procent av nämndens kommunbidrag. 12,2 mkr av budgetunderskottet är kopplat till verksamheten ekonomiskt bistånd och 4 mkr till vuxenvård psykiatri. Resterande avser barn och ungdomsvård (3,3 mkr) och administrationen (-0,5 mkr).

Kommundelsnämnderna prognostiserar endast små avvikelser, förutom Hölö-Mörkö som prognostiserar ett underskott på 1,1 mkr vilket härrör från myndighetssidan inom äldreomsorgen. Järna kommunalnämnd prognostiserar ett litet underskott på grund av att de under våren tagit över ansvaret för personer under 65 år med demensdiagnos från omsorgsnämnden. Järna kommunalnämnd begär att kommunbidrag överförs från omsorgsnämnden till kommunalnämnden vilket förbättrar prognosen inom verksamhetsområdet äldreomsorg.

Äldreomsorgsnämnden prognostiserar ett budgetunderskott med 5 mkr. Underskottet beror framför allt på betydligt högre kostnader än budgeterat för köp av hemtjänst men även på ökade kostnader i förhållande till budget för köp av korttidsvistelse, turbundna resor och platser inom äldrepsykiatri. Under våren har nämnden tagit över ansvaret för personer under 65 år med demensdiagnos från omsorgsnämnden. Äldreomsorgsnämnden begär att kommunbidrag överförs från omsorgsnämnden för att kompensera för de kostnader som uppstått genom det ökade ansvaret.

Tekniska nämndens prognostiserar ett underskott. Trots extraanslag på sammanlagt 16 mkr för att återställa gator och vägar efter två hårda vintrar, och beräknas underskottet landa på -4,2 mkr när extraanslagen är slut.

Prognosen för kommunstyrelsen är ett överskott på 3 mkr, varav kommunstyrelsens kontor prognostiserar ett överskott på 4 mkr och politisk ledning ett underskott på 1 mkr. Det prognostiserade överskottet beror till största delen på att anslaget för övertalighet inte kommer att behöva användas i den omfattning som budgeterats. I prognosen inryms även ett överskott för trygghetsprogrammet på ca 1,1 mkr samt ett underskott för vårdnadsbidraget på 1 mkr. Positiva budgetavvikelser prognostiseras också av arbetslivsnämnden (5,5 mkr), utbildningsnämnden (4 mkr).

För de centrala posterna (kassaföretaget) prognostiseras sammanlagt en positiv avvikelse med 1,2 procent eller 51,3 mkr, se bilaga 2, före finansiering av förvaltningens föreslagna tilläggsanslag, I budgetavvikelsen ingår beräknade överskott för centrala anslag avseende kapitalkostnadskompensation 16 mkr, funktionsnedsättning 5 mkr, demografiförändringar 5 mkr och lokalkompensation 4 mkr.

Skatter och utjämningssystem beräknas ge ett överskott på 13,2 mkr medan externa räntor och finansiella poster beräknas ge ett överskott på 2,8 mkr. Exploatering beräknas ge ett resultat på 17 mkr, vilket är 10 mkr bättre än budgeterat.

**För 2011 har kommunen ett finansiellt mål:**

**Mål nr 1:**  
**Kommunen ska uppnå ett resultat på 35 miljoner kronor 2011.**

*Uppföljning:* Prognosen för hela året är plus 70 mkr. Efter justering för reavinster uppgår resultatet till 66 mkr. I prognosen har ökade kostnader för pensioner tagits upp med 21 mkr pga. ränteändringsantaganden vid beräkningen av pensionsskulden.

Prognosen för helåret innebär att kommunen klarar balanskravet 2011 förutsatt att överföringen av medel från Telge kan lösas inom ramen för balanskravet.

**Sammanfattande lägesbedömning för ekonomin utifrån det finansiella målet: *Bra***

## **2.5 Investeringar**

Kommunen har investerat för 33,9 mkr de åtta första månaderna 2011 att jämföras med 48,6 mkr samma period föregående år. Investeringsbudgeten 2011 uppgår till 306,3 mkr där 233,3 mkr avser KF/KS-beslutade investeringar (inklusive markeringsbelopp på 69 347 mkr) och 73 mkr avser nämndbeslutade investeringar. Prognosen för helåret är 115 mkr, en budgetavvikelse med 191 mkr. Prognosen innebär att nämnderna sammantaget kommer att förbruka ca 81 mkr de sista fyra månaderna.

Hittills har 30 procent av de prognostiserade investeringarna förbrukats.

	<b>Budget</b>	<b>Förbrukat</b>	<b>Prognos</b>	<b>Förbrukat av prognos</b>
	<b>tkr</b>	<b>tkr</b>	<b>tkr</b>	<b>%</b>
Järna kommunalnämnd	13 305	1 734	12 655	13,7
Hölö-Mörkö kommunalnämnd	5 630	201	5 180	3,9
Vårdinge-Mölnbo kommunalnämnd	2 815	352	918	38,4
Enhörna kommunalnämnd	1 849	241	1 849	13,0
Arbetslivsnämnd	503	81	200	40,7
Omsorgsnämnd	2 700	63	450	14,0
Socialnämnd	3 526	226	1 312	17,3
Äldreomsorgsnämnd	4 111	1 817	2 379	76,4
Utbildningsnämnd	30 332	2 641	24 401	10,8
Kultur- och fritidsnämnd	11 053	1 786	6 279	28,4
Stadsbyggnadsnämnd		1 768	1 800	98,2
Miljönämnd	52		0	
Tekniska nämnden	151 811	19 674	45 000	43,7
Kommunstyrelsens kontor	8 014	3 211	10 000	32,1
Kassaföretaget	1 223	79	500	15,9
Markeringsbelopp	69 347		2 000	0,0
<b>TOTALT</b>	<b>306 271</b>	<b>33 874</b>	<b>114 923</b>	<b>29,5</b>

Tekniska nämnden svarar för 58 procent av förbrukade investeringsmedel (20 mkr). Bland annat har 3,6 mkr använts för Ängsgatan mm, 2,4 mkr för gatubelysning samt 10,2 mkr för reinvesteringar.

Övriga utförda investeringar är bland annat inventarieanskaffningar till t e x Tavesta och investeringar inom IT för både utbildningsområdet och administrationen.

#### **KF/KS-investeringar**

Budgeten för KF/KS-beslutade investeringar är 233,3 mkr och prognosen är 60,4 mkr. Ianspråktagna investeringsmedel uppgår per sista augusti till 13,8 mkr vilket motsvarar ca 23 procent av prognostiserat utfall.

#### **Budgetavvikelser**

Markeringsbeloppet på 69,3 mkr kommer inte att nyttjas under året, vilket bl a beror på att centrumupp-  
rustningen och upprustning av den fysiska miljön har försenats. Kommunstyrelsen har i september fattat beslut om att fördela 2 mkr till Järna kommunalnämnd av anslaget för väganslutningar nya förskolor avseende Tavesta.

Vårdinge-Mölnbo kommunalnämnd redovisar ett överskott på 1,9 mkr med anledning av att inventarierna till Mölnbo förskola och bibliotek inte kommer att behövas förrän under 2012. Lokalerna kommer att stå inflyttningsklara tidigast hösten 2012.

Omsorgsnämnden prognostiserar överskott med 2 mkr då det inte behövs nya inventarier till olika boenden i den utsträckning som planerats.

Socialnämnden prognostiserar överskott med 2 mkr då det inte behövs nya inventarier till olika boenden i den utsträckning som planerats, samt att flytten för barn och ungdom till Holmfastvägen senarelagts.

Utbildningsnämnden redovisar ett överskott på 3,8 mkr för 2011 på grund av att medel för IKT samt kök och matsal mm inte hunnit med att användas som planerat.

Kultur- och fritidsnämndens utbyggnad för spontanidrott skjuts fram till 2012, vilket medför ett överskott på 4,3 mkr 2011. Beror på att investeringar i Tvetå är beroende av att någon förening åtar sig skötseln, men någon överenskommelse har ännu inte träffats.

Tekniska nämnden redovisar ett överskott på totalt 89,6 mkr. Nämnden har inte lämnat en specificerat prognos om vilka projekt som avviker utan gör bedömningen att 25 mkr av de KF/KS-beslutade investeringarna kommer att förbrukas under året. Stora avvikelser borde avse exploateringsvägar, där budgeten totalt är 45 mkr.

#### **Nämndbeslutade reinvesteringar**

Budgeten för nämndbeslutade reinvesteringar uppgår till 73 mkr för 2011. Prognosen från nämnderna är 54,6 mkr, vilket innebär ett överskott på 18,4 mkr. Förbrukningen t o m augusti är 20,1 mkr, vilket motsvarar 37 procent av årsprognosen.

### **3. Uppföljning**

#### **3.1 Verksamhetsmålen**

Uppföljning av KF-målen och inriktningar i Mål och budget återfinns i bilaga 4

*Sammanfattande lägesbedömning GEH för verksamhetsmålen: **Ok***

<b>Verksamhetsområde</b>	<b>Läge</b>
Hänsyn och respekt	<b>Har Brister</b>
Miljö	<b>Ok</b>
Näringsliv och högskola	<b>Ok</b>
Verksamhet för personer med funktionsnedsättning	<b>Ok</b>
Arbete och försörjning	<b>Ok</b>
Omsorg om barn ungdomar och vuxna	<b>Ok</b>
Äldreomsorg	<b>Ok</b>
Utbildning/förskola, Grundskola/Gymnasieskola	<b>Har Brister</b>
Kultur- och fritid	<b>Har Brister</b>
Samhällsbyggnad och offentlig miljö	<b>Har Brister</b>

### **4. Sammanfattande GEH-bedömning för kommunen**

**Ekonomi:**

**Bra**

**Verksamhetsmål:**

**Ok**

**Kommunen som arbetsgivare:**

**Har brister**

**Sammanfattande lägesbedömning för kommunen totalt:**

**Ok**

## Resultaträkning, Mkr Kommunen totalt 1/1 - 31/8 -2011

		Budget Helår 2011	Delår- bokslut 2011	Delår- bokslut 2010
Verksamhetens intäkter	not 1		512,3	501,3
Verksamhetens kostnader	not 2		-3 221,9	-3 077,3
Avskrivningar	not 3	-73,0	-48,2	-47,3
<b>Verksamhetens nettokostnad</b>	not 4	<b>-4 404,3</b>	<b>-2 757,8</b>	<b>-2 623,3</b>
<i>Därav jämförelsestörande poster</i>	<i>not5</i>		-21,7	-9,8
Skatteintäkter	not 6,8	2 870,5	1 929,0	1 918,1
Generella statsbidrag och utjämning	not 7,8	1 314,1	873,7	752,8
Finansiella intäkter	not 9	260,8	646,6	529,0
Finansiella kostnader	not 9	-6,1	-543,2	-357,5
<b>Resultat efter finansiella poster</b>		<b>35,0</b>	<b>148,3</b>	<b>219,1</b>
Extraordinära intäkter				
<b>Årets Resultat</b>	not 10,23	<b>35,0</b>	<b>148,3</b>	<b>219,1</b>

## Finansieringsanalys, Mkr kommunen totalt

		Budget Helår 2011	Delår- bokslut 2011	Delår- bokslut 2010
<b>Årets verksamhet</b>				
Årets resultat		35,0	148,3	219,1
Avskrivningar	not 3	73,0	48,2	47,3
Nettoreavinst materiella anläggningstillgångar	not 11		-3,7	-3,9
Nettoreavinst finansiella anläggningstillgångar	not 11			-0,5
Materiella anläggningar till exploatering			0,2	6,1
Förändring kapitalbindning	not 13	-4,0	-123,8	108,4
Förändring pensionsavsättningar inkl löneskatt	not 24	17,1	17,0	8,9
<b>Kassaflöde från verksamheten</b>		<b>121,1</b>	<b>86,2</b>	<b>385,4</b>
<b>Investeringar</b>				
Nettoinvesteringar materiella		-306,3	-30,7	-39,2
Nettoinvesteringar immateriella			-3,2	-9,4
Nettoinvesteringar finansiella				
Nettoinvesteringar i finansiell leasing				
Försäljningar	not 12	8,0	3,9	5,0
<b>Kassaflöde från investeringsverksamheten</b>		<b>-298,3</b>	<b>-30,0</b>	<b>-43,6</b>
<b>Medelsbehov att finansiera</b>		<b>-177,2</b>	<b>56,2</b>	<b>341,8</b>
<b>Finansiering</b>				
Upplåning	not 14	177,2	1 301,4	559,3
Förändring långfristig fordran mm		0,0	-1 298,0	-505,6
<b>Förändring av likvida medel</b>		<b>0,0</b>	<b>59,6</b>	<b>395,5</b>

## Balansräkning, Mkr Kommunen totalt 31/8 2011

		Bokslut 31/8 2011	Bokslut 31/12 2010	Bokslut 31/8 2010
<b>TILLGÅNGAR</b>				
<b>Anläggningstillgångar</b>				
Immateriella anläggningstillgångar	Not 15	10,4	10,4	12,4
Materiella anläggningstillgångar				
Mark och byggnader	not 16,18	753,1	759,8	727,1
Maskiner och inventarier	not 17,18	152,6	160,7	154,8
Leasingtillgångar		8,2	8,2	10,8
Finansiella anläggningstillgångar	not 19	13 379,3	12 082,2	11 852,5
<b>S:a Anläggningstillgångar</b>		<b>14 303,6</b>	<b>13 021,3</b>	<b>12 757,6</b>
<b>Omsättningstillgångar</b>				
Exploatering		46,5	50,3	6,3
Förråd		2,9	2,8	3,0
Fakturafordringar	not 20	17,0	41,9	28,0
Övriga fordringar	not 21	794,3	917,2	445,7
Kassa Bank	not 22	110,9	51,3	396,7
<b>S:a: Omsättningstillgångar</b>		<b>971,6</b>	<b>1 063,5</b>	<b>879,7</b>
<b>S:a TILLGÅNGAR</b>		<b>15 275,2</b>	<b>14 084,8</b>	<b>13 637,3</b>
<b>EGET KAPITAL, AVSÄTTNINGAR OCH SKULDER</b>				
<b>Eget kapital</b>				
Ingående eget kapital		2 760,4	2 654,4	2 654,4
Periodens resultat		148,3	106,0	219,1
<b>S:a: Eget kapital</b>	not 23	<b>2 908,7</b>	<b>2 760,4</b>	<b>2 873,5</b>
<b>Avsättningar</b>				
Pensioner	not 24	<b>166,0</b>	<b>153,1</b>	<b>148,9</b>
Löneskatt	not 24	<b>40,3</b>	<b>37,2</b>	<b>36,1</b>
Övriga avsättningar		<b>1,0</b>	<b>1,0</b>	
<b>Skulder</b>				
Långfristiga lån	not 25	8 275,8	7 191,5	6 623,9
Långfristiga skulder	not 26	5,1	5,1	5,1
Långfristiga Leasing skulder		5,5	5,5	7,9
Investeringsbidrag		24,5	24,9	3,9
Kortfristiga lån	not 27	3 019,4	2 802,3	3 102,2
Kortfristiga skulder	not 28	825,3	1 100,2	832,0
Kortfristig Leasing skuld		3,6	3,6	3,8
<b>S:a: Skulder</b>		<b>12 159,2</b>	<b>11 133,1</b>	<b>10 578,8</b>
<b>S:a EGET KAPITAL, AVSÄTTNINGAR O SKULDER</b>		<b>15 275,2</b>	<b>14 084,8</b>	<b>13 637,3</b>
<b>Ställda panter och ansvarsförbindelser</b>	not 29			
Soliditet (%)		19,0%	19,6%	21,1%

## Driftsredovisning 1/1-31/8 2011 Mkr

Nämnd	Kostnader	Intäkter	Kommunbidrag Förmedl.bidrag	Resultat	Budgeterat resultat
Järna kommundelsnämnd, Kdk	0,0	0,0	0,0	0,0	0,0
Järna kommundelsnämnd, Järna	126,0	20,3	109,2	3,5	0,0
Hölö/Mörkö kommundelsnämnd	59,0	6,6	53,9	1,5	0,0
Vårdinge kommundelsnämnd	25,4	0,8	27,4	2,8	0,0
Enhörna kommundelsnämnd	49,2	9,6	41,0	1,4	0,0
<b>S:a kommundelar</b>	<b>259,6</b>	<b>37,3</b>	<b>231,5</b>	<b>9,2</b>	<b>0,0</b>
Arbetslivsnämnden	163,2	94,9	77,9	9,6	0,0
Omsorgsnämnd	476,6	81,0	397,3	1,7	0,0
Socialnämnd	480,8	50,0	426,0	-4,8	0,0
Äldreomsorgsnämnd	367,4	73,5	295,8	1,9	0,0
Överförmyndarnämnd	6,0	1,0	4,0	-1,0	0,0
Utbildningsnämnd	1 104,4	124,2	1 055,1	74,9	0,0
Kultur o Fritidsnämnd	125,7	13,7	115,3	3,3	0,0
Stadsbyggnadsnämnd	25,1	18,2	10,2	3,3	0,0
Miljönämnd	14,9	8,1	6,4	-0,4	0,0
Teknisk nämnd	151,4	67,1	88,1	3,8	0,0
Ks/Kommunstyrelsens kontor	167,0	49,1	132,9	15,0	0,0
Ks/Politisk ledning	45,1	0,5	43,7	-0,9	0,0
Revision	0,7	0,0	1,4	0,7	0,0
<b>S:a facknämnder</b>	<b>3 128,3</b>	<b>581,3</b>	<b>2 654,1</b>	<b>107,1</b>	<b>0,0</b>
Centrala poster	607,2	3 524,8	-2 885,6	32,0	35,0
<b>S:a före extraordinära poster</b>	<b>3 995,1</b>	<b>4 143,4</b>	<b>0,0</b>	<b>148,3</b>	<b>35,0</b>

## Investeringsredovisning 1/1-31/8 2011 Tkr. Budget helår

Nämnd	Kf/Ks beslutade projekt		Nämndbeslutade projekt		Totala investeringar
	Budget	Redovisning	Budget	Redovisning	
Järna kommunalnämnd	10 316,0	1 625,2	2 989,0	108,8	1 734,0
Hölö/Mörkö kommunalnämnd	4 714,0	200,6	916,0		200,6
Vårdinge kommunalnämnd	2 494,0	46,3	321,0	305,8	352,1
Enhörna kommunalnämnd	925,0	1,1	924,0	239,8	240,9
<b>S:a kommunalnämnder</b>	<b>18 449,0</b>	<b>1 873,2</b>	<b>5 150,0</b>	<b>654,4</b>	<b>2 527,6</b>
<b>Facknämnder</b>					
Arbetslivsnämnden			503,0	81,3	81,3
Omsorgsnämnd	2 240,0		460,0	63,0	63,0
Socialnämnd	2 550,0	12,1	976,0	214,3	226,4
Äldreomsorgsnämnd	1 064,0	179,2	3 047,0	1 638,1	1 817,3
Överförmyndarnämnd					0,0
Utbildningsnämnd	20 202,0	2 143,1	10 130,0	498,2	2 641,3
Kultur och Fritids nämnd	4 817,0	108,8	6 236,0	1 676,7	1 785,5
Stadsbyggnadsnämnd				1 768,0	1 768,0
Miljönämnd			52,0		0,0
Teknisk nämnd	114 602,0	9 468,8	37 209,0	10 204,7	19 673,5
Ks/Kommunstyrelsens kontor			8 014,0	3 211,0	3 211,0
Ks/Politisk ledning o revision					0,0
<b>S:a facknämnder</b>	<b>145 475,0</b>	<b>11 912,0</b>	<b>66 627,0</b>	<b>19 355,3</b>	<b>31 267,3</b>
<b>Centrala poster</b>					
Investeringar	69 347,0		1 223,0	79,3	79,3
<b>S:a investeringsprojekt</b>	<b>233 271,0</b>	<b>13 785,2</b>	<b>73 000,0</b>	<b>20 089,0</b>	<b>33 874,2</b>

## Noter till resultat- och balansräkning

<b>Not 1 Verksamhetens intäkter</b>	<b>31/8-11</b>	<b>31/8-10</b>	<b>Not 6 Skatteintäkter</b>	<b>31/8-11</b>	<b>31/8-10</b>
Från driftsredovisningen	4 143,4	3 863,4	Allmän kommunalskatt	1 877,1	1 876,3
Skatteintäkter	-2 802,7	-2 670,9	Skatteavräkning föregående år	12,3	9,1
Ränta	-646,6	-529,0	Skatteavräkning innevarande år	39,6	32,7
Interna poster	-181,8	-162,2	<b>S:a skatteintäkter</b>	<b>1 929,0</b>	<b>1 918,1</b>
<b>S:a externa intäkter</b>	<b>512,3</b>	<b>501,3</b>	Skatteintäkterna har ökat med 0,6 % sedan motsvarande tid 2010		
<i>Fördelas enl nedan</i>			<b>Not 7 Generella statsbidrag och utjämning</b>	<b>31/8-11</b>	<b>31/8-10</b>
Avgifter	99,6	100,7	Inkomstutjämningsbidrag	456,7	398,7
Försäljningsmedel	23,6	22,1	Kommunal fastighet skatt	81,8	80,5
Försäljning primär verksamhet	51,3	57,0	Bidrag för LSS	127,9	114,1
Hyor och arrenden	48,6	46,7	Regleringsavgift	58,8	14,6
Driftbidrag	254,2	247,8	Kostnadsutjä	148,5	89,4
Övrigt	35,0	27,0	Tillfälligt konjunkturstöd	0,0	55,5
<b>S:a intäkter</b>	<b>512,3</b>	<b>501,3</b>	<b>S:a Gen statsbidrag och utjämning</b>	<b>873,7</b>	<b>752,8</b>
<b>Not 2 Verksamhetens kostnader</b>	<b>31/8-11</b>	<b>31/8-10</b>	Statliga utjämningsbidragen m m har ökat med 16,1 % sedan motsvarande tid 2010		
Från driftsredovisningen	3 995,1	3 644,3	<b>Not 8 Skatteintäkter, generella statsbidrag och utjämning</b>		
Avskrivningar	-48,2	-47,3	Skatteintäkter, generella statsbidrag och utjämning har ökat med 4,9 % sedan motsvarande tid 2010.		
Räntor	-543,2	-357,5	<b>Not 9 Finansiella intäkter o kostnader</b>	<b>31/8-11</b>	<b>31/8-10</b>
Interna poster	-181,8	-162,2	<b>Finansiella intäkter</b>		
<b>S:a externa kostnader</b>	<b>3 221,9</b>	<b>3 077,3</b>	Koncernbidrag S:t Förv AB	44,5	44,5
<i>Fördelas enligt nedan:</i>			Utdelning	1,4	69,5
Personalkostnader	1 651,5	1 551,9	Ränta Telge Fastigheter AB mfl	125,7	116,7
Lokaler,fastigh o anläggningar	365,0	347,6	Ränta Telgebostäder mfl	80,7	80,1
Datastöd, inv o maskiner	64,4	68,0	Ränta Telge AB	27,0	24,8
Övr matrial o tjänster	181,0	171,5	Ränta Telge Energi AB	3,1	3,3
Köp av primär verksamhet	678,6	638,3	S:t Förv AB	3,4	
Bidrag, transfereringar	281,4	300,0	Ränta Telge Energinät AB	49,4	50,5
<b>S:a kostnader</b>	<b>3 221,9</b>	<b>3 077,3</b>	Ränta Telge Återvinning AB	1,2	1,6
<b>Not 3 Avskrivningar</b>	<b>31/8-11</b>	<b>31/8-10</b>	Ränta Telge Kraft AB	0,2	0,4
Planenliga avskrivningar	44,9	44,0	Ränta Södertälje Hamn AB	5,1	6,6
Nedskrivningar			Ränta Telge Hamn AB	4,4	
Avskrivning Immateriella AT	3,3	3,3	Ränta Telge Brandalsund AB	2,7	2,6
Avskrivning Leasingavtal			Ränta Söderenergi AB	27,3	
<b>S:a Avskrivningar</b>	<b>48,2</b>	<b>47,3</b>	Ränteswap	233,3	95,0
<b>Not 4 Verksamhetens nettokostnad</b>			Räntor mm	6,9	3,6
Verksamhetens nettokostnad uppgår till 2 757,8 Mkr och har ökat med 5,1 % sedan motsvarande tid 2010			Låneramsavgifter	30,3	29,8
<b>Not 5 Jämförelsestörande poster</b>	<b>31/8-11</b>	<b>31/8-10</b>	<b>S:a finansiella intäkter</b>	<b>646,6</b>	<b>529,0</b>
Nettoreavinster	-3,7	-4,4	<b>Finansiella kostnader</b>		
Periodic timanst lön			Räntor	237,6	144,0
Pensioner grundändring			Ränteswap	296,7	210,7
Exploateringsresultat	-18,0	-5,4	Ränta pensionsskuld	5,1	2,6
<b>S:a Jämförelsestörande poster</b>	<b>-21,7</b>	<b>-9,8</b>	Övrigt	3,8	0,2
			<b>S:a finansiella kostnader</b>	<b>543,2</b>	<b>357,5</b>
			<b>S:a Finansiellt netto</b>	<b>103,4</b>	<b>171,5</b>

## Bilaga 1

<b>Not 10 Resultat enl Balanskravet</b>	<b>31/8-11</b>	<b>31/8-10</b>
Resultat enligt RR	148,3	219,1
Avg reavinster: Finansiella anl tillg	0,0	-0,5
Övriga anl.tillg.	-3,7	-3,9
<b>Justerat resultat</b>	<b>144,6</b>	<b>214,7</b>

<b>Not 11 Netto-reavinster</b>	<b>31/8-11</b>	<b>31/8-10</b>
Reavinst maskiner/invent.	0,3	0,0
Reaförlust maskiner/invent.		0,0
Reavinst fastigheter	3,4	3,9
Reavinst finansiella anl tillg		0,5
<b>Netto-reavinster</b>	<b>3,7</b>	<b>4,4</b>

### Not 12 Försäljningar

Försäljningar har hittills under året skett enl följande: Finansiella AT 0,0 Mkr, Fastigheter 3,6 Mkr och mask/inv 0,3Mkr.

<b>Not 13 Förändring kapitalbindning</b>	<b>31/8-11</b>	<b>31/12-10</b>	<b>Förändr</b>
Kortfristiga fordringar	811,3	959,1	147,8
Förråd	2,9	2,8	-0,1
Exploatering	46,5	50,3	3,8
Kortfristiga skulder exkl lån	-825,3	-1 100,2	-274,9
Investeringsbidrag	-24,5	-24,9	-0,4
<b>S:a kapitalbindning</b>	<b>10,9</b>	<b>-112,9</b>	<b>-123,8</b>

<b>Not 14 Upplåning</b>	<b>31/8-11</b>	<b>31/12-10</b>	<b>Förändr</b>
Kortfr leasing	3,6	3,6	0,0
Kortfristiga lån	3 019,4	2 802,3	217,1
Långfristiga lån	8 275,8	7 191,5	1 084,3
Långfrist Leasingskuld	5,5	5,5	0,0
Övr långfristiga skulder	5,1	5,1	0,0
<b>S:a Upplåning</b>	<b>11 309,4</b>	<b>10 008,0</b>	<b>1 301,4</b>

<b>Not 15 Immateriella</b>	<b>31/8-11</b>	<b>31/12-10</b>
Ingående bokfört värde	10,4	6,3
Årets inköp	3,3	9,2
Flytt Mask/inv		
Avskrivningar	-3,3	-5,1
<b>Bokfört värde</b>	<b>10,4</b>	<b>10,4</b>

<b>Not 16 Mark o byggnader</b>	<b>31/8-11</b>	<b>31/12-10</b>
Verksamhetsfastigheter	59,6	63,8
Fastigheter för affärsverksamhet		0,0
Publika fastigheter	587,4	603,9
Fastighet för annan verksamhet	14,1	14,0
Övriga fastigheter	0,5	0,5
Mark	49,2	49,4
Pågående nyanlägg	42,3	28,2
<b>S:a Mark o byggnader</b>	<b>753,1</b>	<b>759,8</b>

<b>Not 17 Maskiner, Inventarier</b>	<b>31/8-11</b>	<b>31/12-10</b>
Ingående bokfört värde	160,7	162,9
Periodens anskaffningar	14,8	32,5
Periodens avskrivningar	-22,6	-33,9
Periodens nedskrivningar		-0,7
Periodens försäljningar	-0,3	-0,1
<b>Bokfört värde</b>	<b>152,6</b>	<b>160,7</b>

### Not 18 Årets förändring av inventarier, fastigheter och anläggningar

<b>Ingående bokfört värde</b>	<b>31/8-11</b>	<b>31/12-10</b>
Nettoinvesteringar	30,6	101,4
Omklassificering	-0,2	-6,5
Försäljningar/Utrangerering	-4,0	-6,6
Reavinster	3,7	6,1
Avskrivn/nedskrivningar	-44,9	-67,3

**Bokfört värde 2011-08-31**      **905,7**      **920,5**

### Not 19 Finansiella anläggningstillgångar

#### Aktier, andelar, bostadsrätter

S:e kommuns Förvaltn AB	410,4	410,4
Glasberga Fastighets AB (antal 1.000 nom värde 100:-)	0,1	0,1
Arenabolaget (antal 250 nom värde 100:-)	10,0	0,0
Sthlms regionens försäkring (antal 81 799 nom värde 100)	8,2	8,2
AB Vårlyjus (antal 2.555 nom värde 200:-)	0,5	0,5
Bostadsrätter	1,4	1,4
<b>S:a Aktier andelar bostadsrätter</b>	<b>430,6</b>	<b>420,6</b>

#### Långfristiga fordringar

Reversfordran S:e kommuns	982,0	982,0
Telge Fastigheter AB med döttrar	4 860,0	4 720,0
Glasberga KB	2,6	2,6
Telge AB	960,0	900,0
Telge Brandalsund AB	97,0	92,0
Söderenergi AB	652,7	
Telge Återvinning AB	30,0	55,0
Telge Nät AB	1 700,0	1 700,0
Telge Hovsjö AB	430,0	405,0
Södertälje Hamn AB	174,5	324,5
Telge Hamn AB	155,0	
S:t kommuns Förv AB	375,0	
SSK Arena AB	53,0	7,5
Telgebostäder AB	2 390,0	2 385,0
<i>Summa långfristiga fordr kommunkoncernen</i>	<i>12 861,8</i>	<i>11 573,6</i>
Övrigt (Arenabolaget o SSK)	86,9	88,0
<b>S:a Långfristiga fordringar</b>	<b>12 948,7</b>	<b>11 661,6</b>
<b>S:a Finansiella</b>	<b>13 379,3</b>	<b>12 082,2</b>

## Bilaga 1

<b>Not 20 Fakturafordringar</b>	<b>31/8-10</b>	<b>31/12-10</b>
Totalt fakturerat	320,8	473,7
<b>Fakturafordringar</b>	<b>17,0</b>	<b>41,9</b>

Nedskrivna kundfordringar har under året belastat resultatet med 1,2 Mkr.

<b>Not 21 Övriga fordringar</b>	<b>31/8-11</b>	<b>31/12-10</b>
---------------------------------	----------------	-----------------

### *Stats och landstingsbidragsfor.*

AMS	3,9	3,7
Särskilda statsbidrag	11,5	6,7
Periodicerade		
EU-bidragsfordringar	2,8	1,1
<b>S:a Stats och landstingsbidragsfordringar</b>	<b>18,2</b>	<b>11,5</b>

### *Övriga kortfristiga fordringar*

Förutbetalda kostnader/upplupna	767,1	283,1
Mervärdesskatt	9,0	40,8
Södertälje Hamn AB	0,0	0,0
Telge Energi AB	0,0	410,0
Telgebostäder AB	0,0	15,0
Telge Fastigheter AB	0,0	40,0
Södertälje Förvaltnings AB	0,0	66,8
Telge Nät AB	0,0	50,0
<b>S:a Övriga kortfristiga fordringar</b>	<b>776,1</b>	<b>905,7</b>
<b>S:a Övriga fordringar</b>	<b>794,3</b>	<b>917,2</b>

<b>Not 22 Likvida medel</b>	<b>31/8-11</b>	<b>31/12-10</b>
Nordea (kreditlimit 450 Mkr)	109,5	49,8
Swebank		0,8
SE-banken	1,1	0,4
Kassor	0,3	0,3
<b>S:a Likvida medel</b>	<b>110,9</b>	<b>51,3</b>

<b>Not 23 Eget kapital</b>	<b>31/8-11</b>	<b>31/12-10</b>
Ingående Eget kapital	2 760,4	2 654,4
Periodens resultat	148,3	106,0
<b>S:a Eget kapital</b>	<b>2 908,7</b>	<b>2 760,4</b>
<i>varav:</i>		
Anläggningskapital	5 784,4	5 603,0
Rörelsekapital	-2 875,7	-2 842,6

<b>Not 24 Avsättningar: Pensioner och löneskatt</b>
Redovisning av pensionsförpliktelser har skett utifrån den blandade modellen. Beslut har tagits att den ind. delen ska ske med max% fr o m 1998. Därtill har löneskatt kostnadsbokförts. Den individuella delen är redovisad under kortfristiga skulder.

Aktualiseringsgrad är 96% på hmnr 2130

Aktualiseringsgrad är 94% på hmnr 5113

	<b>31/8-11</b>	<b>31/12-10</b>
Ingående Pensionsavsättning	153,1	141,7
Pensionsutbetalningar		-8,3
Nyintjänad pension		15,2
Ränte-och basbeloppsuppräknig		3,1
Grundändring		0,0
Övrigt/förändring	12,9	1,4
<b>S:a avsatta pensioner</b>	<b>166,0</b>	<b>153,1</b>
Ingående löneskattskuld	37,2	34,4
Årets löneskatteförändring	3,1	2,8
<b>S:a avsatt löneskatt</b>	<b>40,3</b>	<b>37,2</b>
<b>S:a avsatta pensioner o löneskatt</b>	<b>206,3</b>	<b>190,3</b>

<b>Not 25 Långfristiga lån</b>	<b>31/8-11</b>	<b>31/12-10</b>
Reverslån	1 989,1	5 612,0
Obligationslån	990,0	600,0
Lån i utländsk valuta	5 296,7	979,5
<b>S:a Långfristiga lån</b>	<b>8 275,8</b>	<b>7 191,5</b>

<b>Not 26 Långfristiga skulder</b>	<b>31/8-11</b>	<b>31/12-10</b>
Arv :hantverksmuseum	2,0	2,0
Försåld ej utförd parkering (TB)	3,1	3,1
<b>S:a långfristiga skulder</b>	<b>5,1</b>	<b>5,1</b>

<b>Not 27 Kortfristiga lån</b>	<b>31/8-11</b>	<b>31/12-10</b>
Nordea företagskredit (kreditlimit 450 Mkr)	0,0	0,0
Kortfristiga lån	1 217,1	1 800,0
Amortering tom 1 år framåt	1 802,3	1 002,3
<b>S:a Kortfristiga lån</b>	<b>3 019,4</b>	<b>2 802,3</b>

## Bilaga 1

<b>Not 28 Kortfristiga skulder</b>	<b>31/8-11</b>	<b>31/12-10</b>
Förutbetalda intäkter, upplupna kostnader	121,7	264,6
Leverantörsfakturor	83,6	231,5
Prelskatt, arbetsgivaravgifter	35,8	44,8
Skattekonto hos Skatteverket	85,2	81,8
Allmän Kommunalsskatteskuld		
Retroaktiva löner	7,5	7,6
Semesterskuld (exkl PO)	65,0	101,9
Ej kompenserad övertid (exkl PO)	3,5	4,0
Upplupna pensioner	52,3	73,5
Upplupen löneskatt pensioner	12,7	17,8
Periodiserade räntekostnader	223,1	192,6
Statliga projektmedel	32,1	34,6
Periodicerad Flyktingschablon	101,6	44,7
Övrigt	1,2	0,8
<b>S:a Kortfristiga skulder</b>	<b>825,3</b>	<b>1 100,2</b>
Semesterskuld inkl PO 90,3 Mkr, övertid inkl PO 4,9 Mkr.		

<b>Not 29 Ställda panter och ansvarsförbindelser</b>	<b>31/8-11</b>	<b>31/12-10</b>
<b>Pensioner</b>		
Beräknad pensionsskuld upparbetad tom 31/12 1997 Ingående balans	1 411,1	1 467,8
Årets förändring	47,6	-56,7
Utgående beräknad avsättning	1 458,7	1 411,1
Ingående beräknad löneskatt	342,3	356,1
Årets ökning	11,6	-13,8
Utgående beräknad löneskatt	353,9	342,3

## Prognos 2011 (Mkr)

## Bilaga 2

Nämnd	Progn budg- Budget per 31-aug		%uell budget- avvikelse	Ksk's bedömning efter förslag till KS 27 okt
	avvikelse per augusti			
Järna kommunalnämnd	-158,8	-0,7	-0,4%	0,0
Hölö-Mörkö kommunalnämnd	-79,6	-1,1	-1,3%	0,0
Vårdinge-Mölnbo kommunalnämnd	-39,5	0,6	1,4%	0,6
Enhörna kommunalnämnd	-59,4	0,2	0,3%	0,2
Arbetslivsnämnd	-116,9	5,5	4,7%	5,5
Omsorgsnämnd	-596,0	2,2	0,4%	0,0
Socialnämnd	-639,0	-20,0	-3,1%	0,0
Äldreomsorgsnämnd	-443,7	-5,0	-1,1%	0,0
Överförmyndarnämnd	-6,0	-0,3	-5,0%	0,0
Utbildningsnämnd	-1 592,7	4,0	0,3%	4,0
Kultur- och fritidsnämnd	-173,0	0,0	0,0%	0,0
Stadsbyggnadsnämnd	-15,3	0,0	0,0%	0,0
Miljönämnd	-9,6	0,0	0,0%	0,0
Teknisk nämnd	-132,2	-4,2	-3,2%	0,0
KS/kommunstyrelsens kontor	-199,3	4,0	2,0%	4,0
KS/politisk ledning	-65,5	-1,0	-1,5%	-1,0
Revision	-2,1	0,0	0,0%	0,0
<b>Summa nämnder</b>	<b>-4 328,5</b>	<b>-15,8</b>	<b>-0,4%</b>	<b>13,3</b>
<b>Centrala poster</b>	<b>4 363,5</b>	<b>51,3</b>	<b>1,2%</b>	<b>34,2</b>
<b>Summa budgeterat resultat</b>	<b>35,0</b>	<b>35,0</b>		<b>47,0</b>

inklusive reavinster på 4mkr

	Enl augustiuppföljning	Efter ksk's bedömning och förslag
<b>Progn resultat 2011 enl augustiuppföljning</b>	<b>70,0</b>	82,0
Reavinster	<u><b>-4,0</b></u>	-4,0
<b>Progn resultat gentemot balanskrav</b>	<b>66,0</b>	<b>78,0</b>

2011-10-03

**Telge koncernen**  
**Månadsrapport för augusti 2011**

1. Resultat för koncernen
2. Resultat efter finansnetto per bolag
3. Investeringar per bolag

## Resultat för koncernen.

### Augusti

Resultatet för augusti kan sammanfattas i ett stort intäktsbortfall jämfört med prognos.

Koncernens resultat t o m augusti uppgår till 144,9 mkr (154,4 mkr). Siffror inom parentes avser prognos 2 som styr mot ett resultat för koncernen på 225,2 mkr. Den tidigare budgeten styrde mot ett resultat på 261,3 mkr.

Huvudorsaken till det försämrade resultatet jämfört med prognos 2 beror på 30,5 mkr i lägre intäkter än planerat. 12,0 mkr av intäktsbortfallet beror på att Telge Fastigheter inte lyckats sälja fastigheter som planerat. Ytterligare 12,1 mkr beror på att Telge Nät haft ett lägre Värme & kyla netto och lägre anslutningsavgifter än planerat. Telge Energi tappar 4,6 mkr fördelat på alla produkter/tjänster man säljer. Tom Tits tappar 2,8 mkr intäkter till följd av lägre antal besökare än prognostiserat. Och Telge Tillväxt tappar 4,5 mkr till följd av lägre uthyrning än tänkt.

Glädjande är att koncernens två bolag som är mest konjunktur känsliga (Södertälje Hamn och Telge Återvinning) faktiskt visar på ökade intäkter jämfört med prognos.

En hypotes är istället att bolagen lägger överoptimistiska intäktsprognoser för att nå upp till avkastningskraven, och på så sätt döljer att man borde se över sin kostnadssida. När man sedan inte når upp till intäktsnivån, så kan man alltid skylla på vikande marknad, tappade kunder, hård konkurrens, ej förutsägbara anslutningsavgifter mm. Och kostnadssidan är det helt plötsligt för sent att göra något åt.

Räntan är med oss för tillfället. Utfallet för maj – augusti uppgår till 4,2 % mot en prognos på 4,4 %, vilket ger en positiv avvikelse på 9,1 mkr.

Även underhållskostnaderna främst i fastighetsbolagen visar på en positiv avvikelse, och ligger 16,2 mkr under prognos. Tyvärr så är denna avvikelse inte bestående på årsbasis enligt dessa bolag, utan pengarna kommer att gå åt i slutet av året.

Ska koncernen nå prognos målet på 225 mkr, så behöver krafttag vidtas. Personalkostnader behöver hållas igen, konsultbehoven behöver ses över, skötselkostnader behöver utredas, underhåll behöver ifrågasättas m m.

Nedan följer en avvikelseanalys som jämför de majoritetsägda bolagens resultat mot prognos 2.

Avvikelseanalys mot Prognos 2 Mkr	Telge	TB	TF	SH	TT	TN	TE	TK	TÅ	TH	TI	Övr.	S:a
Underhåll		10,7	3,8			1,9				-0,2			16,2
Ränta		2,5	3,4	0,3		1,5		0,5	0,5	0,4			9,1
Marknadsföring					-1,0	-0,3	3,2	0,1	0,7				2,7
Personal	-0,3	0,4	-0,3	-1,3	0,2	-1,6	-0,4	0,6	-0,1	-0,1	0,1	2,8	0,0
Ei/VA/Sophämt/n/Uppvärmn.		0,2	-3,1							0,6			-2,3
Övrigt	-3,2	5,4	-4,8	-1,0	1,2	-5,3	2,4	0,1	-1,9	1,5	0,2		-5,4
Skötsel		0,5	-6,4							-0,1			-6,0
Intäkter		-0,2	-16,5	7,9	-2,8	-11,6	-4,6	0,9	1,2	-0,1	-0,2	-4,5	-30,5
<b>S:a</b>	<b>-3,5</b>	<b>19,5</b>	<b>-23,9</b>	<b>5,9</b>	<b>-2,4</b>	<b>-15,4</b>	<b>0,6</b>	<b>2,2</b>	<b>0,4</b>	<b>2,0</b>	<b>0,1</b>	<b>-1,7</b>	<b>-16,2</b>

Koncernens resultaträkning

**Telge koncernen 2011-08-30**

<b>RESULTATRÄKNING</b>	<b>Utfall</b>	<b>Prognos</b>	<b>Avv utf/prog</b>
<i>Mkr</i>			
<b>Rörelsens intäkter</b>			
Nettoomsättning, extern	4 778,8	5 124,2	-345,4
Aktiverat arbete för egen räkning	14,0	16,4	-2,4
Övriga rörelseintäkter	73,5	73,5	0,0
Punktskatt	-1 100,9	-1 100,9	0,0
<b>Summa intäkter</b>	<b>3 765,4</b>	<b>4 113,2</b>	<b>-347,8</b>
<b>Rörelsens kostnader</b>			
Råvaror o förnödenheter, externa	-241,8	0,0	-241,8
Handelsvaror	-2 206,0	-2 720,0	514,0
Övriga externa kostnader	-359,5	-347,9	-11,6
Personalkostnader	-280,6	-222,4	-58,2
Av-/nedskrivningar av anläggningstillgångar	-204,7	-202,2	-2,5
Övriga rörelsekostnader	-49,6	-172,1	122,5
<b>Summa kostnader</b>	<b>-3 342,3</b>	<b>-3 664,6</b>	<b>322,3</b>
<b>Rörelseresultat</b>	<b>423,1</b>	<b>448,6</b>	<b>-25,5</b>
<b>Resultat från finansiella poster</b>			
Ränteintäkter o likn resultatposter, externa	43,8	48,2	-4,4
Räntekostn o likn resultatposter, externa	-331,5	-343,8	12,3
<b>Summa finansiella poster</b>	<b>-287,7</b>	<b>-295,6</b>	<b>7,9</b>
<b>Resultat efter finansiella poster</b>	<b>135,5</b>	<b>153,0</b>	<b>-17,5</b>
Upplösning av negativ goodwill	3,1	3,1	0,0
Andel i intresseföretags resultat	5,8	15,3	-9,5
Telge - Reserver	0,0	-17,0	17,0
<b>Resultat före skatt</b>	<b>144,3</b>	<b>154,4</b>	<b>-10,1</b>
Skatt på årets resultat	0,4	0,0	0,4
Minoritetens andel (RR)	0,1		
<b>Resultat</b>	<b>144,9</b>	<b>154,4</b>	<b>-9,7</b>

## Resultat efter finansiella poster per bolag

Resultat Mkr	Perioden augusti			ÅTD augusti		
	Innev år	Prog 2.	Föreg år	Innev år	Prog. 2	Föreg år
Telge AB Moderbolag	-5,4	-4,7	0,0	-52,7	-49,2	-46,0
<i>Södertäljebolagen</i>						
Telgebostäder	14,9	9,3	11,8	103,1	83,6	61,0
Telge Fastigheter, koncernen	-1,5	6,6	6,7	-0,6	23,3	-9,2
Telge Hovsjö	1,7	-0,6	1,1	-3,1	-5,1	1,0
Telge Nät	1,4	5,5	-0,3	14,2	29,6	48,3
Telge Energi, koncernen	3,9	3,3	3,6	19,6	19,0	13,1
Telge Återvinning, koncernen	1,5	-0,3	3,7	14,7	14,3	19,6
<i>Resultat Södertäljebolagen</i>	<i>21,9</i>	<i>23,8</i>	<i>26,6</i>	<i>147,9</i>	<i>164,7</i>	<i>133,8</i>
<i>Övriga dotterbolag</i>						
Södertälje Hamn	1,2	0,7	0,2	9,4	3,5	-2,0
Telge Inköp	0,4	0,7	1,0	2,4	2,3	1,8
Tom Tits	1,6	1,6	2,4	0,3	2,7	-0,6
Telge Kraft, koncernen	3,1	1,9	4,7	18,5	16,3	11,3
Telge Brandalsund	-0,1	-0,4	-0,3	-1,1	-1,4	-3,0
Telge Tillväxt	0,0	0,0	0,0	0,0	0,0	0,0
Telge Almnäs	-0,1	-0,1	0,0	-0,2	-0,3	0,0
Telge Hamn	-0,4	-0,3	0,4	-3,2	-2,8	-1,1
Telge Tillväxt (i Södertälje)	-0,2	0,2	0,0	-1,7	0,0	0,0
<i>Resultat övriga dotterbolag</i>	<i>5,5</i>	<i>4,3</i>	<i>8,4</i>	<i>24,4</i>	<i>20,3</i>	<i>6,4</i>
<b>Resultat efter finansnetto</b>	<b>22,0</b>	<b>23,4</b>	<b>35,0</b>	<b>119,6</b>	<b>135,8</b>	<b>94,2</b>
Telge - Koncernjusteringar	2,7	2,5	1,3	19,4	20,2	17,7
Telge - Reserver	0,0	-1,1	0,0	0,0	-17,0	0,0
<b>Resultat efter koncernjusteringar och reserver</b>	<b>24,7</b>	<b>24,8</b>	<b>36,3</b>	<b>139,0</b>	<b>139,0</b>	<b>111,9</b>
<i>Andel i intressebolags resultat</i>						
Söderenergi 42%	-14,7	-13,2	-19,9	6,1	13,8	19,9
Telge Rent 40%	0,0	0,0	0,1	0,0	0,0	0,0
Manpower Telge Jobbstart 49%	0,1	0,0	0,1	1,0	0,3	1,6
Telge Peab 49%	-0,1	0,2	-0,1	-1,3	1,2	-0,3
Minoritetens andel av resultat Telge Tillväxt S-e	0,0	0,0	0,0	0,1	0,0	0,0
Minoritetens andel av resultat Telge Kraft 40%	0,0	0,0	-1,9	0,0	0,0	-4,5
<b>Koncernmässigt resultat</b>	<b>10,0</b>	<b>11,8</b>	<b>14,6</b>	<b>144,9</b>	<b>154,4</b>	<b>128,6</b>

Resultat Mkr	Helår 2011			
	Prog. 2	Rullande	Budget	Föreg år
Telge AB Moderbolag	-81,2	-69,6	-72,3	-62,9
<i>Södertäljebolagen</i>				
Telgebostäder	100,5	103,7	119,0	61,6
Telge Fastigheter, koncernen	35,1	47,8	41,4	39,2
Telge Hovsjö	-8,7	4,2	2,4	8,3
Telge Nät	86,9	77,6	105,5	111,7
Telge Energi, koncernen	38,0	25,2	32,1	18,7
Telge Återvinning, koncernen	18,5	14,0	14,5	18,9
<i>Resultat Södertäljebolagen</i>	<i>270,4</i>	<i>272,5</i>	<i>314,9</i>	<i>258,4</i>
<i>Övriga dotterbolag</i>				
Södertälje Hamn	7,5	12,3	5,4	0,9
Telge Inköp	1,5	1,0	-0,7	0,4
Tom Tits	0,1	-6,4	0,0	-7,3
Telge Kraft, koncernen	21,6	28,2	21,6	21,0
Telge Brandalsund	-2,4	-0,1	-2,2	-2,0
Telge Tillväxt	0,0	-0,3	0,0	-0,3
Telge Almnäs	-0,6	-0,2	-1,6	0,0
Telge Hamn	-2,8	-2,1	0,0	0,0
Telge Tillväxt (i Södertälje)	0,0	-4,1	-2,1	-2,4
<i>Resultat övriga dotterbolag</i>	<i>25,0</i>	<i>28,3</i>	<i>20,4</i>	<i>10,3</i>
<b>Resultat efter finansnetto</b>	<b>214,1</b>	<b>231,2</b>	<b>263,0</b>	<b>205,8</b>
Telge - Koncernjusteringar	30,0	27,6	30,0	25,9
Telge - Reserver	-26,6	-5,3	-50,0	-5,3
<b>Resultat efter koncernjusteringar och reserver</b>	<b>217,5</b>	<b>253,5</b>	<b>243,0</b>	<b>226,4</b>
<i>Andel i intressebolags resultat</i>				
Söderenergi 42%	5,4	-3,7	16,0	10,1
Telge Rent 40%	0,0	0,5	0,0	0,5
Manpower Telge Jobbstart 49%	0,5	0,4	0,5	1,0
Telge Peab 49%	1,8	-1,0	1,8	0,0
Minoritetens andel av resultat Telge Tillväxt S-e	0,0	0,1	0,0	0,0
Minoritetens andel av resultat Telge Kraft 40%	0,0	0,0	0,0	0,0
<b>Koncernmässigt resultat</b>	<b>225,2</b>	<b>254,3</b>	<b>261,3</b>	<b>238,0</b>

- **Telge:** Bolaget redovisar ett resultat t o m augusti på -52,7 mkr (-49,2 mkr). Det negativa resultatet förklaras i huvudsak av ökade kostnader för inhyrd personal och konsulter.
- **TB:** Bolaget redovisar ett resultat t o m augusti på 103,1 mkr (83,6 mkr). I huvudsak beror den positiva avvikelser på att underhållskostnaderna understiger prognos med 10,7 mkr. Bolaget är fortsatt tydliga med att man kommer att göra slut på dessa pengar till årets slut. Även räntenettet avviker positivt till följd av att man erhållit utdelning från Glasberga KB med 1,4 mkr, samt en något lägre ränta än prognostiserat 1,1 mkr. Även personalkostnader avviker positivt med 0,4 mkr, samt personalomkostnader med 3,9 mkr.
- **TF:** Bolaget redovisar ett resultat t o m augusti på -0,6 mkr (23,3 mkr). Intäkterna är 16,6 mkr lägre än prognos, där 12 mkr beror på att fastighetsförsäljningar inte slutförts. 6,4 mkr beror på högre kostnader för skötsel än man prognostiserat, vilket man förklarar med ökade snöröjningskostnader, vattensador, rörliga driftentreprenörskostnader och bevakningskostnader.
- **SH:** Bolaget redovisar ett resultat t o m augusti på 9,4 mkr (3,5 mkr). Intäkterna överstiger prognos med 7,9 mkr, främst till följd av ökade volymer och priser inom container. Till följd av bra kostnadskontroll och prisökningar, så slår de ökade intäkterna igenom på resultatet med 74 %.
- **TT:** Bolaget redovisar ett resultat t o m augusti på 0,3 mkr (2,7 mkr). 1,5 mkr av resultatförsämringen beror på 14 700 färre besökare än prognostiserat, samt följdverkningar på butiken med 0,6 mkr i lägre försäljning.
- **TN:** Bolaget redovisar ett resultat t o m augusti på 14,2 mkr (29,6 mkr). Den negativa avvikelser beror i huvudsak på tre saker: 1) Lägre anslutningsavgifter med 4,9 mkr. 2) Lägre netto från Värme och kyla 7,3 mkr. 3) Högre rörelsekostnader 5,4 mkr. Hälften av de ökade rörelsekostnaderna ligger utan kontering dvs att det inte går att dra några slutsatser, vilka kostnader det är som sticker iväg.
- **TE:** Bolaget redovisar ett resultat t o m augusti på 19,6 mkr (19,0 mkr). Antal kunder uppgår till 172 665, en ökning med 210 kunder från juli. Bolaget tappar intäkter motsvarande 4,6 mkr,

fördelade på alla intäktsslag (kraftnetto, pelletsnetto, blombladsintäkter och övriga intäkter). Bolaget kompenserar detta genom lägre rörelsekostnader och försäljningskostnader.

- **TK:** Bolaget redovisar ett resultat t o m augusti på 18,5 mkr (16,3 mkr). Det positiva resultatet förklaras av ökade intäkter från vindkraftportföljen, lägre personalkostnader, och ett bra kassaflöde som genererar ett positivt räntenetto.
- **TÅ:** Bolaget redovisar ett resultat t o m augusti på 14,7 mkr (14,3 mkr). Bolaget visar ett positivt resultat till följd av lite högre intäkter än prognosticerat, lägre räntekostnader, och lägre kostnader för marknadsföring. En del av detta äts upp av en uppbokning av avfallsskatt, som det finns en osäkerhet om den kommer att behövas.
- **TH:** Bolaget redovisar ett resultat t o m juli på -3,1 mkr (-5,1 mkr). Den positiva resultatavvikelsen beror på att bolaget håller igen på en mängd kostnadsslag.
- **TI:** bolaget redovisar ett resultat t o m augusti på 2,4 mkr (2,3 mkr). Inga kommentarer.

## Investeringar per bolag

Investeringar	Perioden augusti			ÅTD augusti		
	Innev år	Prog 2.	Föreg år	Innev år	Prog 2.	Föreg år
<b>Mkr</b>						
<i>Södertäljebolagen</i>						
Telge	0,1	0,4	0,7	5,8	6,3	4,7
Telgebostäder	9,4	10,7	4,5	136,6	123,5	63,0
Telge Fastigheter, koncernen	6,3	9,9	-0,5	40,8	50,2	241,5
Telge Nät	14,6	28,0	6,7	104,9	147,6	91,8
Telge Energi	0,0	0,0	0,0	0,0	0,0	0,0
Telge Återvinning, koncernen	3,3	5,7	3,4	15,9	25,0	13,4
Telge Hovsjö	1,6	4,2	3,7	13,2	19,7	35,6
<b>Summa</b>	<b>35,3</b>	<b>58,9</b>	<b>18,5</b>	<b>317,2</b>	<b>372,3</b>	<b>450,0</b>
Telge Fastigheter, kommuninvesteringar	34,8	42,3		194,5	195,7	
Telge Energi, förvärvsinvesteringar						
Telge Återvinning, markköp						
<b>Summa investeringar Södertäljebolagen</b>	<b>70,1</b>	<b>101,2</b>	<b>18,5</b>	<b>511,7</b>	<b>568,0</b>	<b>450,0</b>
<i>Övriga dotterbolag</i>						
Södertälje Hamn	-4,6	-5,8	0,4	12,4	11,2	8,3
Tom Tits	0,5	0,4	2,1	2,3	2,0	8,7
Telge Kraft, koncernen	0,0	0,0	0,0	0,0	0,0	0,0
Telge Inköp	0,0	0,0	0,0	0,0	0,0	0,8
Telge Brandalsund	0,0	0,0	0,0	0,0	0,0	0,0
Telge Almnäs	0,0	0,0	0,0	0,0	0,0	0,0
Telge Hamn	0,0	0,0	0,0	0,0	0,0	0,0
<b>Summa</b>	<b>-4,1</b>	<b>-5,4</b>	<b>2,5</b>	<b>14,7</b>	<b>13,2</b>	<b>17,8</b>
Tom Tits, TT på stan	0,3	0,1	0,0	1,4	1,6	0,0
<b>Summa investeringar övriga dotterbolag</b>	<b>-3,8</b>	<b>-5,3</b>	<b>2,5</b>	<b>16,1</b>	<b>14,8</b>	<b>17,8</b>
<b>Summa investeringar</b>	<b>66,3</b>	<b>95,9</b>	<b>21,0</b>	<b>527,8</b>	<b>582,8</b>	<b>467,8</b>

Investeringar	Helår 2011			
	Prog. 2	Rullande	Budget	Föreg år
<b>Mkr</b>				
<i>Södertäljebolagen</i>				
Telge	6,8	20,5	1,9	19,4
Telgebostäder	196,2	264,0	308,8	190,4
Telge Fastigheter, koncernen	86,4	124,7	60,0	519,9
Telge Nät	256,9	190,8	249,2	177,7
Telge Energi	0,0	0,0	0,0	0,0
Telge Återvinning, koncernen	51,0	25,1	44,6	22,6
Telge Hovsjö	36,8	33,9	51,5	56,3
<b>Summa</b>	<b>634,1</b>	<b>659,0</b>	<b>716,0</b>	<b>986,3</b>
Telge Fastigheter, kommuninvesteringar	384,7	194,5	534,0	
Telge Energi, förvärvsinvesteringar			60,0	
Telge Återvinning, markköp	50,0		0,0	
<b>Summa investeringar Södertäljebolagen</b>	<b>1068,8</b>	<b>853,5</b>	<b>1310</b>	<b>986,3</b>
<i>Övriga dotterbolag</i>				
Södertälje Hamn	27,7	19,8	25,9	15,7
Tom Tits	3,0	5,2	3,0	11,6
Telge Kraft, koncernen	0,0	0,0	0,0	0,0
Telge Inköp	0,0	-0,8	0,0	0,0
Telge Brandalsund	7,7	2,9	7,5	2,9
Telge Almnäs	92,0	0,0	92,0	0,0
Telge Hamn	0,0	69,0	0,0	69,0
<b>Summa</b>	<b>130,4</b>	<b>96,1</b>	<b>128,4</b>	<b>99,2</b>
Tom Tits, TT på stan	6,2	1,4	8,0	0,0
<b>Summa investeringar övriga dotterbolag</b>	<b>136,6</b>	<b>97,5</b>	<b>136,4</b>	<b>99,2</b>
<b>Summa investeringar</b>	<b>1205,4</b>	<b>951,0</b>	<b>1446,4</b>	<b>1085,5</b>

Koncernens totala investeringar t o m augusti uppgår till 528 mkr (582 mkr).

- **Telge:** Bolaget har tidigare inte haft några större investeringar. Satsningarna på ”mina sidor”, nytt operativsystem mm driver investeringsnivån till 5,8 mkr.
- **TB:** Bolaget ligger 13 mkr över prognos, vilket i huvudsak beror på att pengarna för studentmodulerna har runnit iväg lite snabbare än prognostiserat, vilket är en effekt av att man även inkluderat studentmoduler i Rosenlund i projektet.
- **TF:** Bolaget ligger i princip enligt prognos, men enligt ägardirektiv ska de egna investeringarna uppgå till 40 mkr, och inte 60 mkr som bolaget lagt i sin prognos.
- **TN:** Bolaget ligger 42 mkr under prognos, vilket förklaras med att bolaget prioriterar sina investeringar.
- **TÅ:** Bolaget ligger 9 mkr under prognos, vilket i huvudsak beror på att utgifterna för nya återvinningscentralen kommer senare.