

Verksamhetsplan 2011

För kultur- och fritidsnämnden

**En ny första sida kommer att presenteras
i den version av verksamhetsplanen som
har antagits av nämnden**

Kultur- och fritidsnämndens verksamhetsplan

Innehåll	sida
Inledning	3
Verksamhetsidé, värdegrund och vision	4
Kultur- och fritidskontorets organisation	4
Sammanfattning av inriktning 2011 för enheterna	4-6
Kommunfullmäktiges uppdrag för kultur och fritid	6-7
Mål och förbättringsåtgärder samt särskilt uppdrag	8-10
Budget	10
Fördelning av nämndbidrag på enheter/verksamheter	10
Investeringsbudget	11

Inledning Kultur- och fritidsnämndens verksamhetsplan 2011

Vi vill höja livskvaliteten

Genom att skapa bästa möjliga förutsättningar för ett rikt kultur- och fritidsliv bidrar vi till att höja livskvaliteten för våra medborgare. Ett väl utvecklat kultur- och fritidsutbud är en av de viktigaste framgångsfaktorerna för Södertälje. Det är betydelsefullt för folkhälsan, ökar Södertäljes attraktion och bidrar till en god självbild hos Södertäljeborna.

Prioritering barn- och ungdomar

Vi ska särskilt lyfta barn- och ungdomsfrågorna och göra barns och ungas livsvillkor till en profilfråga för Södertälje. Alla våra verksamheter ska här bidra. Men det är genom att samverka över kontors- och nämndsgränserna som vi kan nå målet att alla barn och unga ska ges bra förutsättningar och möjligheter att växa till hela människor. Särskilt viktigt är det att främja flickors delaktighet och engagemang inom fritid och idrott.

Mål, mångfald och marknadsföring

Vårt arbete med såväl kulturella som idrottsliga satsningar av olika slag ska fortsätta så att verksamheterna ger alla medborgare i kommunen möjligheter att uppleva, lära och agera. Vårt utbud ska spegla Södertäljes mångfald och vi ska utveckla kommunikationen med alla våra medborgare. Vi ska också förbättra marknadsföringen av hela vårt utbud, såväl inom som utom kommungränsen. Framför allt ska vi arbeta för att få våra verksamheter att ännu mer synas i media.

Identitet och stolthet

Genom alla våra verksamheter stärker vi Södertäljes identitet som en kultur- och idrottsstad och bidrar till att Södertäljeborna kan känna stolthet över att vara just Södertäljebor. Troligtvis har ingen annan stad i världen med motsvarande befolkningsmängd ett sådant stort idrottsutbud med både spets och bredd. Även när det gäller kulturyttringar och kulturhus är Södertälje väl tillgodosett och har en lång värdefull tradition som innovativ kulturstad med många utövare. Ambitionen ska fortsatt vara att öka tillgängligheten till kultur och fritid och på så sätt skapa samhörighet och en starkare och tydligare självbild för alla Södertäljebor.

Anna Bohman
Kultur- och fritidsnämndens ordförande

Staffan Jonsson
Kultur- och fritidschef

Verksamhetsidé

Kultur- och fritidsnämnden ska bedriva verksamhet som ger alla Södertäljebor möjlighet att uppleva, lära och agera inom områdena kultur, fritid och idrott. Genom att skapa bästa möjliga förutsättningar för ett rikt kultur- fritids- och idrottsliv bidrar vi till hög livskvalitet för våra medborgare och att öka Södertäljes attraktionskraft.

Värdegrund

Medborgaren först
Respekt för individen
Mer än förväntat

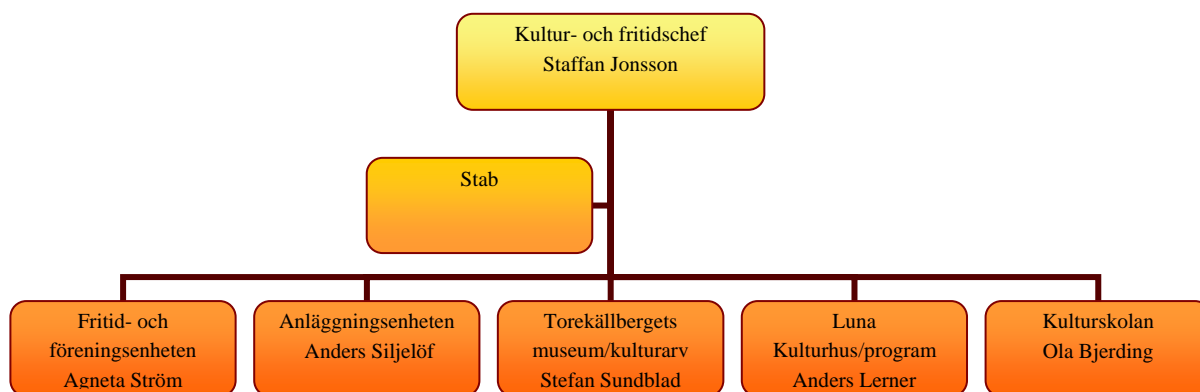
Principer

Utgå alltid från samhällsuppdraget
Olikheter är en styrka

Vision

År 2020 är Södertälje en av Sveriges främsta kultur- fritid- och idrottsstäder, som attraherar såväl boende, som inflyttare och besökare. Södertälje lockar särskilt med sina innovativa satsningar på barns och ungas skapande fritid och deltagande i kultur- och idrottslivet. Vägarna är öppna i kontrasternas stad.

Kultur- och fritidskontorets organisation



Sammanfattning av inriktning 2011 för varje enhet

Staben

Staben är kultur- och fritidschefens stöd för dennes ansvar att planera, följa upp leda och utveckla verksamheten. I detta inryms funktioner för att utveckla marknadsföring och extern finansiering samt starta tillämpningen av växthuset.

Det gemensamma stödet inom staben förstärks under 2011 med 0,75 växthussamordnare och 1,0 sponsor- och marknadsföringsansvarig. På staben blir då 3,75 årsanställda förutom kontorschefen. Arbetet med växthuset går ut på bred front och innan året är slut ska varje medarbetare på kontoret tillhöra en förbättringsgrupp. Marknadsföringen av kommunens kultur- och fritidsverksamhet ska

ytterligare förbättras och den externa finansieringen ska öka. Verksamhetens innehåll, kvalitet och omfattning måste anpassas till aktuell budgetnivå. Beslutade besparingar ska så långt som möjligt klaras av genom rationaliseringar. Stora ytterligare besparingar 2011 efter flera år av neddragningar innebär stora krav på kontorets organisation och därmed fungerande funktioner för personal och ekonomi. Satsningen på växthuset blir ett viktigt verktyg för att klara den utmaningen.

Anläggningsenheten

Enheten ansvarar för skötsel drift och projektering av kommunens idrottsanläggningar. Genom särskilda avtal ges ersättning för anläggningar som Axa Sport Center och Södertälje Fotbollsarena, samt bad- och simanläggningen Sydpoolen.

De genomförda satsningarna på spontanidrottsplatserna i Tvetå och Ronna utvärderas. Genom förstärkning av nya investeringsmedel 2,5 Mkr fortsätter arbetet att utveckla förutsättningarna för spontanidrotten. Andra platser kan därutöver också bli aktuella. Målet är att fler södertäljebor ska utnyttja våra anläggningar. Planering för multihall och sporthall i Pershagen genomförs för att anläggningarna skall vara klara till 2012 och 2013. Fördelning av tillgång på tider görs med särskilt fokus på att tillgodose behovet för flickor. Det med kontoret gemensamma arbetet med att utveckla dialogen med föreningarna fortsätter.

Fritid- och föreningsenheten

Enheten ansvarar för föreningsbidrag, lotteritillstånd och volontärverksamhet samt drift av fritidsgårdar och fritid för personer med funktionshinder.

Enheten kommer leda det gemensamma arbetet med att utveckla samarbete, dialog och stöd till föreningarna. Nya bidragsregler ska introduceras. Dialog med föreningarna och hur det ekonomiska stödet används får ökat fokus.

Vi ska utveckla verksamheten och profilera fritidsgårdarna som mötesplatser för ungdomar. Deras delaktighet och engagemang ska stimuleras bl.a. genom idéslanten och ungdomsrådet.

Fritidsgårdarna ska utvecklas vidare i sina former och verksamhet för att möta ungdomars behov. Fritidsverksamheten för funktionshindrade ska likaså utvecklas i samarbete med föreningsliv och organisationer för att stötta dessa att möta och ta emot personer med funktionsnedsättningar i sin verksamhet. Gillberga friluftsgård blir en viktig resurs att ta vara på. Volontärverksamheten utvecklas för att ta vara på kommuninvånarens frivilliga engagemang och att integrera samarbetet med föreningslivet.

Torekällbergets museum

Enheten ansvarar för friluftsmuseum och stadsmuseum på Torekällberget, samt biologiska museet, kommunens kulturmiljövård och stadsantikvarie.

Under perioden kommer Stadsmuseet på Torekällberget att utvecklas så att det på ett bättre sätt beskriver Södertäljes omvandling under 1900-talet fram till våra dagar. Uppdraget är att arbeta med Södertäljes identitet och bidra till att stärka kommunens självbild. Landet med djuren, stadskvarteren med miljöer och hyresgäster, trädgård och odling ska fortsätta att utvecklas för att stärka Torekällberget som attraktion.

Förnyelse ska ske med arrangemang och utställningar som också ska öka möjligheterna till extern finansiering samt bidra till marknadsföring av Södertälje. Med de försämrade ekonomiska förutsättningarna kan vissa omprioriteringar behöva göras.

Luna kulturhus

Luna kulturhus ansvarar kommunens allmänna bibliotek, konsthall, Nova, kulturprogram inklusive stadsscenen samt kultur i förskola/skolan (kif/kis) samt kultur i vården (kultur 365).

Luna Kulturhus identitet som samlat begrepp för Bibliotek, Konsthall, Stadscen/Program och Nova stärks genom fortsatt arbete med samordning och effektivisering. De särskilda program som riktar sig till skolbarn (kif/kis) och äldreomsorg (kultur 365) fortsätter och utvecklas i samarbete med utbildningskontoret och äldreomsorgskontoret.

Kommunens nya biblioteksplan tas i bruk. Det innebär en kvalitetssäkring och en riktning för den framtida utvecklingen. En webbportal byggs upp där bibliotekets tillgängliggörs och interaktiviteten mellan användare och bibliotek kan öka. Den fysiska miljön med entré, foajé och mötet mellan personal och besökare utvecklas. Det sistnämnda innefattar även Konsthallen och Nova.

För konsthallen, stadsscenen och övrig programverksamhet gäller ett fortsatt arbete med stärkt nationell och internationell profil med lokal förankring, som skapar intresse och lockar besökare även utanför kommunen.

Nova är en mötesplats för ungdomar i centrala Södertälje, där former för eget skapande utvecklas i samverkan mellan kultur, fritid och pedagogik.

Kulturskolan

Kulturskolan ansvarar för frivillig estetisk undervisning med ett brett kursutbud. Primär målgrupp är ungdomar 5-19 år.

Kulturskolan ska under 2011 utveckla sin verksamhet med den inriktning som redan har börjat. En webbplattform utvecklas som främst är anpassad för barn och unga. Verksamheten ska i allt högre grad använda e-tjänster och IT-stöd. Kulturskolan ska fortsätta sitt utvecklingsarbete med att skapa en mötesplats för estetisk undervisning där både bredd och spets (Kapis) är i fokus. Kulturskolan ges uppdrag att utveckla nya former av ferieverksamhet samt att fortsätta verksamheten med sommarjobb inom kultur. Kulturskolan ska effektivisera sin lokalanvändning.

Kommunfullmäktiges uppdrag för Kultur och fritid

Långsiktig inriktning

Verksamheten inom kultur och fritid ska skapa förutsättningar för ett rikt kultur-, fritids- och idrottsliv med ett brett och internationellt utbud, främst för barn och ungdomar. Södertälje ska vara en kultur- och fritidsstad för alla och på så vis bidra till att göra Södertälje till en attraktiv kommun att bo och leva i. Södertälje ska fortsätta att vara en framgångsrik idrottsstad för både bredd och elit.

Inriktning 2011-2013

Programverksamheten inom kultur och fritid ska ses över för att stärka utbudet för barn och ungdomar

Under perioden kommer Stadsmuseet på Torekällberget att utvecklas för att beskriva Södertäljes omvandling under 1900-talet fram till våra dagar. Uppdraget är att arbeta med Södertäljes identitet och bidra till att stärka kommunens självbild. Den externa finansieringen av Torekällbergets verksamhet ska öka.

Nationaldagsfirandet, Kringelfestivalen och Kulturnatten är viktiga inslag i kulturlivet. Nära samarbete med förenings- och näringslivet förutsätts för genomförande även framöver. Inslag som särskilt lockar ungdomar ska prioriteras.

Satsningar på spontanidrottsplatser ska genomföras under perioden. Erfarenheterna från Tvetå och Ronna ska följas upp och utvärderas i förhållande till målen.

Främjandet av flickors engagemang inom idrotten ska öka genom att öka nyttjandegraden på idrottsanläggningar.

Arbetet med att utveckla våra fritidsgårdar till innovativa och moderna mötesplatser för ungdomar ska intensifieras, och möjligheterna för att skapa ett ungdomens hus undersökas. Samarbete med skola och föreningar blir viktigt, liksom att undersöka alternativa driftsformer. Nya Nova i Luna Kulturhus utvecklas till en mötesplats där fritid och pedagogik samverkar.

Stadsscenen och Trombon erbjuds som platser för scenkonst och konferenser. Artister och företag erbjuds ändamålsenliga lokaler med modern scenteknik och service. Digitala livesändningar, D-bion, startas i stadsscenen.

Samverkan med den ideella sektorn är värdefull. Certifierade volontärer ska uppmuntras till att delta aktivt i kommunens verksamheter.

Det nya bidragssystemet för föreningsbidragen ska följas upp och utvärderas.

Möjligheten till ett "Södertäljekort" ska utredas, där syftet är att göra både kultur- och fritidsutbudet enklare och mer förmånligt för den som bor och är mantalsskriven i kommunen. Även företag verksamma i kommunen ska ges möjlighet att ge kommuninvånare i Södertälje förmånserbjudanden.

Mål och förbättringsåtgärder samt särskilt uppdrag 2011

Verksamhetsmål KF-beslutade	Förbättringsåtgärder
Kommunfullmäktiges långsiktiga mål	
Andelen södertäljebor som är nöjda med kultur- och fritidsutbudet ska öka.	Kultur- och fritidsverksamhetens viktigaste relationer för lyckosam marknadsföring identifieras, bearbetas och tas tillvara.
Variationen inom utbudet för barn och ungdomar ska öka.	Fler program för barn och unga. Torekällberget skapar nya attraktioner för barn och unga. Stöd ges särskilt till idrottsarrangemang för barn och unga. Fritidsgårdarnas innehåll planeras och utvecklas med ökat deltagande av besökarna. Sommarjobb inom kultur och fritid utökas. Kulturskolans kursutbud ökas, och en ny hemsida med lek och pedagogiska möjligheter skapas. I en ny webbportal tillgängliggörs bibliotekets digitala tjänster genom ett, för barn och ungdomar, relevant innehåll och en tilltalande utformning. Projektet Idrott utan gränser fortsätter. Satsningen på spontanidrott fortsätter.

Verksamhetsmål KF-beslutade	Förbättringsåtgärder
Andelen södertäljebor som nyttjar kultur- och fritidsutbudet ska öka.	Kultur- och fritidsverksamhetens viktigaste relationer för lyckosam marknadsföring identifieras, bearbetas och tas tillvara
Nyttjandegraden av våra anläggningar ska öka för flickor.	Stöd ges särskilt till idrottsaktiviteter för flickor

Hänsyn och respekt

Människors upplevda inflytande (tillgänglighet, öppenhet, påverkan, förtroende) i kommunen ska öka.	Bjuda in människor att delta och påverka verksamhetens innehåll och kvalitet i olika skeden som planering, genomförande och uppföljning. Genomföra medborgardag och föreningsträffar samt utveckla volontärverksamhet.
Människors upplevda trygghet ska öka.	Genomföra och stödja aktiviteter och arrangemang för att skapa tillfällen för

	människor att mötas och känna gemenskap, t ex kulturfestivalen. Bra bemötande skapar trygghet.
Ohälsotalen ska minska genom samordnade insatser där barns och ungdomars hälsa prioriteras.	Ökat samarbete med skola och föreningar för att stödja och påverka ungdomars möjligheter att få hälsosamma levnadsvanor. Projektet Idrott utan gränser fortsätter.

Miljö

Kommunens inköp av ekologiska livsmedel ska öka.	Inköpsavtalen ska följas. Ett hälsosamt och ekologiskt utbud ska finnas på våra serveringsställen och i fritidsgårdarnas kiosker.
--	---

Effektivitetsmål

Förbättringsåtgärder

Verksamheten genomförs på planerad nivå avseende utbud och kvalitet inom budgeterat kommunbidrag.	Förbättringsgrupper är införda i alla verksamheter på kontoret. Arbetet med att effektivisera lokalanvändningen fortsätter. Den externa finansieringen ska öka. Fler verksamheter genomförs med ökat åtagande externa aktörer.
---	--

Personalmål,

Förbättringsåtgärder

Södertälje kommun som arbetsgivare	
Andelen av de anställda som anser att kommunen erbjuder attraktiva arbetsplatser ska öka.	Två kofdagar genomförs med varierande tema. Kompetensutvecklingsplaner upprättas. Vi förnyar och samordnar samtliga nyhetsbrev. Trivsel- och hälsofrämjande åtgärder görs. Växthusarbetet etableras på bred front med målsättning bl a ”människor som växer”.
Sjukfrånvaron ska minska till 5 procent.	Rehabiliteringsutredning utförs i rätt tid. Växthusarbetet etableras på bred front med målsättning bl a ”människor som växer”.
Heltid ska införas i alla verksamheter fram till 2014.	Inventera önskemål om att arbeta heltid.
Personalsammansättningen ska spegla kommunens befolkning.	Rekrytering, arbetsfördelning och organisering genomförs så att kontorets verksamheter får en önskvärd personalsammansättning.
Lika lön för likvärdiga yrken och kvinnors totala medianlön i förhållande till männens totala medianlön ska öka.	Inventera och korrigera vid lönerrevisioner.

Särskilt uppdrag

I samråd med arbetslivsnämnden utarbeta regler för kompletterande svenskundervisning, utförd av studieförbund och föreningar	Genomför uppdraget. KS 2010-12-13 § 267.
--	--

Budget

Intäkter		Kostnader	
Kommunbidrag*	167 888	Totalkostnad (netto)	167 888
		Resultat	0

* beslutat av kommunfullmäktige för 2011

Fördelning av nämndbidrag på enheter/verksamheter (tkr)

Enhet	Nämndbidrag 2011	Nämndbidrag 2010
Stab administration	4 605	3 720
Föreningsbidrag och volontärverksamhet	25 789	39 892
Fritidsgårdar	15 274	16 238
Fritid för funktionshindrade	2 519	2 776
Anläggningar	55 820	43 453
Torekällberget	12 481	12 015
Luna Kulturhus	28 822	31 339
Kulturskolan	16 423	16 546
Program o konferens	5 205	5 621
Nämnd	750	701
Centralt anslag	200	400
Summa nämndbidrag	167 888	172 701

Besparingar har fördelats på verksamheterna med utgångspunkt från angivna skäl i kommunfullmäktiges beslut. Omfördelningar från enheterna till stab har gjorts för att finansiera gemensamma resurser för att genomföra beslutad satsning på växthusarbetet samt stärka marknadsföring och arbetet med att öka extern finansiering.

Investeringsbudget (tkr)

KF- beslutade

Projekt	Budget 2011	Budget 2012	Budget 2013
Spontanidrottsanläggning	2 500		
Inventarier multihall			3 000

KF- beslutade lokalinvesteringar (Telge Fastigheter)

Projekt	Budget 2011	Budget 2012	Budget 2013
Multiarena – ny friidrottshall		75 000	
Skol/idrottshall Pershagen			50 000

Reinvesteringsbudget

Projekt	Budget 2011	Budget 2012	Budget 2013
Reinvesteringar	6 236	6 236	6 236

Konkreta förslag till reinvesteringar tas fram vid ett senare tillfälle.