

Verksamhetsplan 2011

– Stadsbyggnadsnämnden



Innehåll

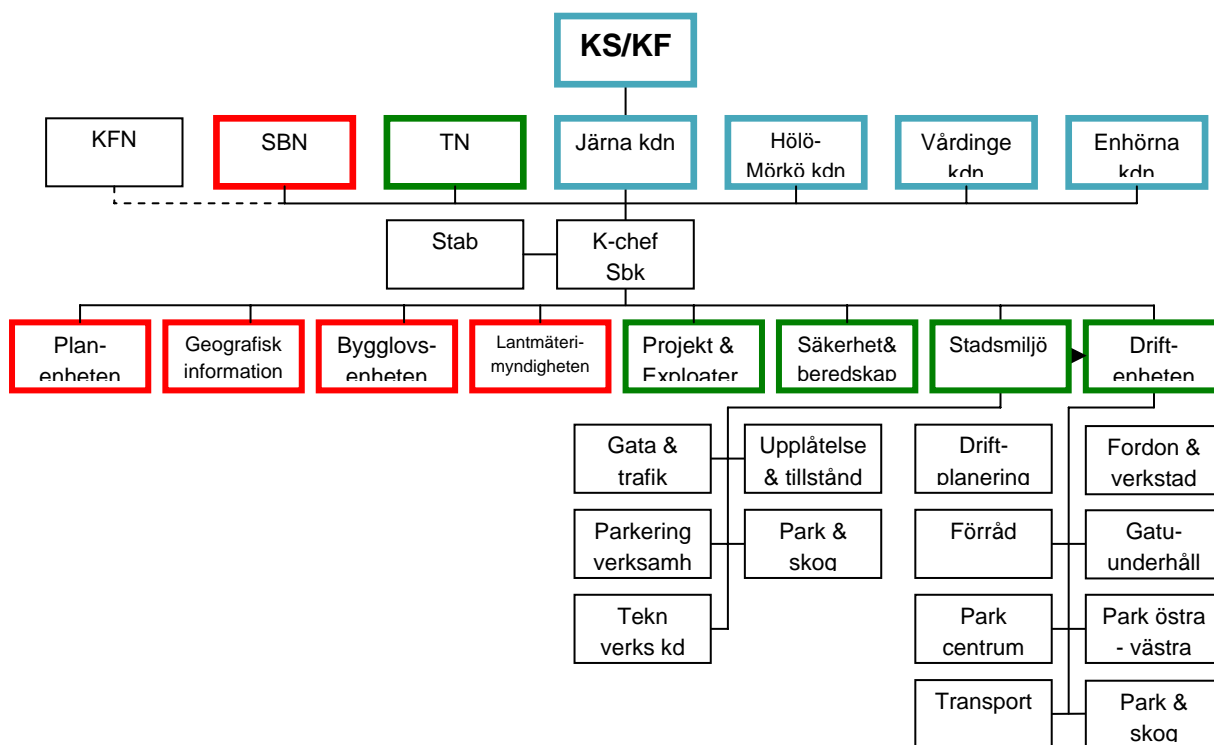
Inledning	3
Stadsbyggnadsnämndens ansvarsområde	5
Kommunfullmäktiges inriktning och mål	6
<i>Samhällsbyggnad och offentlig miljö</i>	6
<i>Hänsyn och respekt</i>	7
<i>Miljö</i>	8
<i>Näringsliv och högskola</i>	8
<i>Äldreomsorg</i>	9
<i>Södertälje kommun som arbetsgivare</i>	9
Stadsbyggnadsnämndens mål, inriktning och åtgärder	11
<i>Samhällsbyggnad och offentlig miljö</i>	11
<i>Hänsyn och respekt</i>	16
<i>Miljö</i>	17
<i>Näringsliv och Högskola</i>	17
<i>Kommunen som arbetsgivare</i>	17
Kommungemensamma uppdrag	18
<i>Tillväxt – fler i arbete</i>	18
Ekonomi	18
<i>SBN:s kommunbidrag</i>	18
<i>Kommunbidragets fördelning</i>	19
<i>Investeringar</i>	19
Tidplan för uppföljningar	20
Styrande dokument	21

Inledning

Kommunfullmäktiges mål, inriktning och kommunbidrag för stadsbyggnadsnämndens (SBN) ansvarsområden inom *Samhällsbyggnad och offentlig miljö, Hänsyn och respekt, Miljö, Näringsliv och högskola, Äldreomsorg och Södertälje kommun som arbetsgivare* ska samlas i nämndens verksamhetsplan. Här ska också nämndens mål, inriktning och åtgärder för att bidra till KF:s mål och inriktning anges. Uppföljning ska göras enligt uppföljningsplanen i Mål & Budget.

Södertälje kommuns värdegrund innehåller värderingarna: medborgaren först, respekt för individen och mer än förväntat. Kommunens värdegrundsprinciper är att olikheter är en styrka och att värdegrunden alltid ska utgå från samhällsuppdraget. På samhällsbyggnadskontoret innebär det att alla medborgare ska få ett vänligt bemötande och den hjälp de behöver i kontakter med kontorets enheter. Om den som först tar emot ett ärende inte kan hjälpa till ska kontakt förmedlas med rätt person/instans.

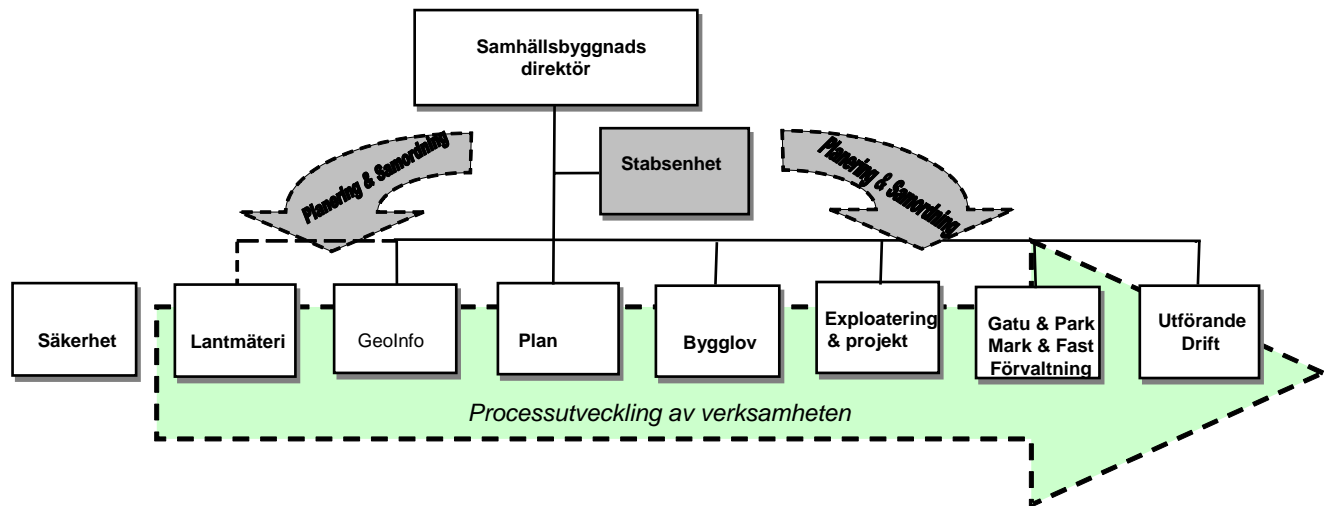
Stadsbyggnadsnämnden ansvarsområden handläggs av samhällsbyggnadskontorets planenhet, geografisk information, bygglovenheten och lantmäterimyndigheten. Kontoret arbetar också på uppdrag från tekniska nämnden, kommunaldelsnämnderna och kommunstyrelsen. Kontorets stab är gemensam för tekniska nämnden och stadsbyggnadsnämnden. Se organisationsskissen nedan!



Södertälje kommuns förändringsarbete i Växthuset enligt Leanfilosofin kommer att beröra alla medarbetare vid samhällsbyggnadskontoret under 2011.

Utvecklingsarbetet ska stärka kontorets processer och därmed också möjligheterna att möta framtida utmaningar.

Sedan kontorets omorganisation 2008 arbetar kontoret enligt bilden nedan.



Stadsbyggnadsnämndens ansvarsområde

Planenheten arbetar med översiktsplaner, planprogram, detaljplaner, bevarande- och förnyelsefrågor av stadsmiljön, gestaltungsfrågor i planarbetet samt utredningar i anslutning till planprocessen.

GeoInfo hanterar grunddata inom geografisk information. Det innebär underhåll och drift av geografiska databaser för kontorets anläggningar och verksamheter, utveckling och drift av kommunens geografiska informationssystem, insamling och å jourhållning av digitala geodata, tillhandahållande av geografisk information vid planering, utsättning och lägeskontroll vid byggande m m. Grundinformation är en förutsättning för stora delar av arbetet inom kontoret, koncernbolagen och statliga grundsystem som berör alla medborgare och verksamma i kommunen.

Bygglövenheten svarar för myndighetsutövning inom byggande enligt PBL. Det innebär att

- pröva ansökningar om förhandsbesked, bygglov, rivningslov, bygganmälan och marklov samt strandskyddsdispenser (Kommundelsnämnderna ansvarar inom sina respektive geografiska områden).
- verka för en god byggnadskultur samt en god och estetiskt tilltalande stads- och landskapsmiljö.

Den kommunala **lantmäterimyndighet** ansvarar för den fastighetsbildning som genomförs inom kommunens gränser. Avgifter för myndighetsverksamheten tas ut enligt den statliga taxan för lantmäteriförrättningar och avgifterna ska täcka verksamhetens kostnader.

Kommunfullmäktiges inriktning och mål

Samhällsbyggnad och offentlig miljö

Långsiktig inriktning

Södertälje ska kännetecknas av att vara en ren, trygg och inspirerande stad. Alla ska kunna känna sig trygga och trivas i sin stad. Parker, gatumiljöer och andra offentliga platser ska utformas och underhållas omsorgsfullt med tanke på fysisk gestaltning, trafiksäkerhet, tillgänglighet, planteringar och belysning.

Samhällsbyggnadsutvecklingen ska präglas av nytänkande och öppenhet. Arbetet med översiktsplan, planprogram och detaljplaner ska ske i dialog med medborgarna. Boendemiljöer och bostäder ska utformas med variation och på en hög arkitektonisk nivå så att alla som vill kan hitta sitt hem i kommunen. Blandade upplåtelseformer ska öka samtidigt som fler student- och trygghetsboenden skapas.

Företag som vill etableras eller expandera ska erbjudas lämplig mark, antingen i de centrala delarna eller i kommundelarna.

Bostadsområden ska utvecklas och arbetet med att upprusta den fysiska miljön i kommunens stadsdelar ska fortsätta för att öka tryggheten.

Samverkan mellan stad och land ska utvecklas. Sättet att bygga ska ge möjlighet till såväl en tät stadsmiljö som en levande landsbygd i nära samverkan när det gäller matproduktion, upplevelser och livskvalitet. Närhet till och utveckling av kollektivtrafiken är viktig både för attraktivitet och hållbarhet.

Inriktning 2011-2013

För att öka trafiksäkerheten ska både fysiska och attitydpåverkande insatser användas. Centrum ska bli mer attraktivt för gående genom att biltrafiken i de centrala delarna minskar, det ska också bli lättare att ta sig fram med cykel. Trafikreglerna ska förenklas samtidigt som informationen om vad som gäller ska bli tydligare. Samverkan mellan tekniska nämnden, kommundelsnämnderna och Telge AB ska öka med avseende på yttre skötsel för ökad effektivitet och kvalitet.

En ny översiktsplan med en strategi för att möta det framtida behovet av mark för bostäder och företag ska vara klar att antas senast 2012. Planarbetet ska prioriteras under perioden för att möta efterfrågan på mark för småhus men också för flerbostadshus och företag.

Översiktsplaneringen ska samordnas med kommunens ansvar för bostadsförsörjning och regional utvecklingsplanering. Kommunens förutsättningar i ett regionalt

perspektiv och samordning med andra kommuner ska klargöras. Marknadsföringen av Södertälje som bostadsort ska öka.

De första byggprojekten enligt programmet för Södertälje stadskärna ska påbörjas. I sin helhet ger programmet möjligheter att bygga ca 1 500 nya bostäder och 17 000 kvadratmeter kommersiella lokaler. Arbetet med stadskärnan ska prioriteras med detaljplaner, bygglov och genomförande.

Planerings- och bygglovsorganisationen ska anpassas för att möjliggöra bygglov för 1000 bostäder/år med blandade upplåtelseformer, för bl a student/ungdom och trygghetsboenden.

Kommunfullmäktiges mål

- *Kommunens bostadsområden ska präglas av blandade upplåtelseformer.*
- *Svarstiden för att lämna besked till medborgare och företag om förfrågningar/ansökningar om planer och bygglov ska minska.*
- *Ytan planlagd mark för företag ska öka.*
- *Planberedskapen ska möjliggöra en bostadsproduktion för minst 1000 bostäder per år*

Hänsyn och respekt

Långsiktig inriktning

Hänsyn och respekt är grundbultar för att utveckla en samvaro i ett demokratiskt samhälle där olika behov ständigt måste balanseras mot varandra. Ett hänsynsfullt Södertälje ska få mera utrymme genom att vi samordnar alla krafter för tryggheten i kommunen.

Södertälje ska bli en tryggare kommun att leva i. Delaktighet, valfrihet och eget ansvar ska präglar arbetet för att öka människors möjligheter att forma sin framtid.

Inriktning 2011-2013

Arbetet med fler trygga bostadsområden, enligt modellen Telge Hovsjö, ska fortsätta i Ronna, Fornhöjden och Geneta.

Kommunfullmäktiges mål

- *Människors upplevda inflytande (tillgänglighet, öppenhet, påverkan, förtroende) i kommunen ska öka.*
- *Människors upplevda trygghet ska öka.*

Miljö

Långsiktig inriktning

Södertälje kommun ska vara en klimatneutral organisation och transportlösningarna inom kommunens geografiska territorium ska vara hållbara och energieffektiva. Kommunens attraktion ska stärkas genom att bevara och utveckla naturvärden. Kommunen ska främja hållbar utveckling och ny miljöanpassad teknik.

Inriktning 2011-2013

Ett miljöprogram, innehållande klimatstrategi och energiplan, ska antas, vilket ersätter nuvarande Agenda 21-program och energiplan. Arbetet med att minska energiförbrukningen i egen verksamhet, i egna byggnader samt i samhällsplaneringen ska fortsätta.

Naturvärden ska bevaras och utvecklas. Med det avses att vårda naturreservat, ta vara på andra värdefulla biotoper och tätortsnära rekreativsområden.

Kommunfullmäktiges mål

Kommunen ska öka skyddet av värdefull natur.

Näringsliv och högskola

Långsiktig inriktning

Kommunens arbete med näringslivs- och högskolefrågor syftar till att skapa tillväxt och utveckling i Södertälje och i den närliggande regionen. Södertäljes roll som nav för små och stora företag, som verkar på lokala och globala marknader, ska stärkas. Fler växande nyetableringar, samt växande små och medelstora företag är helt avgörande för att fler människor ska få ett jobb. Det förutsätter att kommunen förbättrar och utvecklar sitt bemötande och sin service till befintliga och nyetablerade företag i Södertälje.

Handläggningen av bygglov, markupplåtelse, tillstånd och etableringsfrågor ska förenklas och effektiviseras. Företagare ska få en handläggare som ingång till alla företagsärenden inom kommunen.

Inriktning 2011-2013

Kommunen ska genomföra ett förbättringsarbete kring attityder, service och ökad tillgänglighet samt skapa tydligare informationskanaler gentemot näringslivet. En garanterad handläggningstid för bygglovärenden ska införas.

Samarbetet mellan stadsbyggnadsnämnden, tekniska nämnden, kommundelsnämnderna och Telge AB ska stärkas avseende exploaterings- och etableringsärenden.

Under 2011 ska en översyn av kommunens avgifter gentemot företagen påbörjas.

Kommunfullmäktiges mål

Kommunens bemötande av företagare ska förbättras.

Äldreomsorg

Långsiktig inriktning

För många äldre finns det ett behov att förändra sitt boende. Det kan vara önskemål om mindre trädgård, ett boende i ett plan eller en möjlighet att bo nära ett fritidsintresse. Arbetet med trygghetsboenden ska prioriteras.

Inriktning 2011-2013

För att tillgodose den ökande efterfrågan på vård- och omsorgsplatser planeras Glasberga Vård- och omsorgsboende vara färdigt hösten 2011.

Kommunfullmäktiges mål

Antal trygghetsbostäder ska öka.

Södertälje kommun som arbetsgivare

Långsiktig inriktning

Det är viktigt att framtidens kompetensbehov tryggas. Kommunen ska upplevas som en arbetsgivare som stimulerar, lyssnar, främjar kompetensutveckling och ger människor förutsättningar att växa. För att utvecklas och bli en attraktiv kommun är det viktigt att främja idéer som växer ur medarbetarnas engagemang och kunskap. Olikheter och talanger ska tas tillvara i kompetensförsörjningen så att en högre grad av mångfald uppnås. Däribland den etniska mångfalden i Södertäljes befolkning som ska avspeglade sig i personalsammansättningen i kommunens alla verksamheter och på alla nivåer i organisationen.

Sjukfrånvaron ska fortsätta minska genom insatser med fokus dels på att motverka inflödet av ny sjukfrånvaro, dels prioritera yrkesgrupper och åldersgrupper där riskerna för en ökad sjukfrånvaro är störst.

Inriktning 2011-2013

Ett kompetensbaserat och strukturerat arbetssätt i rekryteringsprocessen ska utvecklas under perioden. Med stöd i prognoser över kommunens långsiktiga kompetensbehov och tillsammans med dialogen i medarbetar- och lönesamtal, ska insatserna bidra till att kommunen arbetar strategiskt med kompetensförsörjningen för att nå de kort- och långsiktiga målen för verksamheterna. En översyn och utredning om friskvård/hälsa för de anställda ska påbörjas.

Arbetet med att minska löneskillnaderna mellan män och kvinnor, såväl inom som mellan kvinno- och mansdominerade yrkesgrupper ska fortsätta.

Rätten till heltid ska gälla alla verksamheter 2014. Det förutsätter att heltidsmodellen är en samlad bemanningsfunktion. I syfte att minska användningen av timvikarier till förmån för tillsvidareanställningar och för att få en samlad rekryteringsingång, införs en gemensam bemanningsfunktion. Denna ska på sikt klara personalintensiva välfärdsverksamheterna.

Arbetet med att introducera konceptet med så kallade mönsterarbetsplatser ska påbörjas under 2011.

Kommunfullmäktiges mål

- *Andelen anställda som anser att kommunen erbjuder attraktiva arbetsplatser ska öka.*
- *Sjukfrånvaron ska minska till 5 procent.*
- *Rätten till heltidstjänster ska gälla i alla verksamheter 2014.*
- *Personalsammansättningen ska spegla kommunens befolkning.*
- *Lika lön för likvärdiga yrken. Kvinnors medianlön i förhållande till männen ska öka.*

Stadsbyggnadsnämndens mål, inriktning och åtgärder

För att nå fullmäktiges mål anger stadsbyggnadsnämnden följande (nedbrutna) mål, inriktning och åtgärder för samhällsbyggnadskontorets arbete under år 2011.

Samhällsbyggnad och offentlig miljö

KF:s mål: *Bostadsområden ska präglas av blandade upplåtelseformer.*

SBN:s mål: *Samhällsbyggnadskontoret ska verka för olika typer av bebyggelse i planarbetet och i markanvisningar, vilket ger bättre förutsättningar för olika upplåtelseformer.*

KF:s mål: *Svarstiden för att lämna besked till medborgare och företag om förfrågningar/ansökningar om planer och bygglov ska minska.*

SBN:s mål: *90 procent av förfrågningar/ansökningar ska få besked enligt den nya tjänstegarantin för bygglov respektive enligt nya plan- och bygglagen (PBL).*

Den nya tjänstegarantin för bygglov ska tillämpas, dvs att vid bygglovansökan ska skriftligt svarsmeddelande lämnas inom 5 arbetsdagar. Besked om eventuellt behov av kompletterande handlingar lämnas inom 20 arbetsdagar. I enlighet med nya PBL (maj 2011) meddelas alla sökanden beslut om bygglov eller förhandsbesked inom 10 veckor från det komplett ansökan inkommit.

Enligt nya PBL ska planbesked (ja eller nej till att starta en planläggningsprocess) ges inom 4 månader.

Målet är satt till 90 procent 2011 eftersom tjänstegarantin är ny. Den har inte tillämpats tidigare och en ny rutin ska inarbetas. Antalet ärenden är dessutom stort och rekryteringar pågår. På sikt är målet 100 procent.

Förutsättningarna för kommunens olika koloniområden ska utredas av samhällsbyggnadskontoret (avtalsförhållanden, byggnation, kommunens kostnader/intäkter) för att ta fram förslag på hur dessa områden ska kunna utvecklas i positiv riktning. I uppdraget till kontoret ingår även att ta fram förslag på mark för nya koloniområden.

KF:s mål: *Ytan planlagd mark för företag ska öka.*

SBN:s mål: *Ytan ny planlagd industrimark ska öka enligt uppgjord plan, se nedan.*

Tabell: Kommunägd mark där enheten *Projekt och exploatering (PEX)* driver projekt. Årtalet anger när marken planeras vara klar för försäljning.

2011	2012	2013	2014	2015	2016 -
industrimark	industrimark	industrimark	industrimark	industrimark	industrimark
2 ha	0 ha	22 ha	20 ha	20 ha	47 ha

Tabell: Privat och kommunägd mark där planenheten bedriver planarbete för företagsverksamhet. Årtalet anger när planen planeras vara antagen.

Namn	Industri	Beslut beräknas	Kommentar
Hall 4:3	Båtvarv	2011	
Lejonet	Möjlighet till handel	2011	Gamla Länstidningen/Tobaksmonopolet
Moraberg Östra (bergtäkt)	14 ha industri/handel	2011	Arbetsplatsområde. Bergtäkten. Gammalt PEX-projekt. Konsultföretaget WSP gör stora delar av planen. Programmet redan betalt av PEX (till WSP). Avtal klart, ska skrivas under.
Program Hovsjö C (Måsnaren/Hantverkaren 2)	Industri/handel 25 ha		
Vasa 1:1 Hovsjö C	industri/handel	2011	
	Möjlighet till handel	2012	
Mälareparken Program för Hantverkaren 1 (Måsnaren)	Minigolf Handel	2011	Aktivitetspark
Almnäsområdet Bränninge gård	Industri/handel		
1:1(Bränninge Marina)	Marina	2012	
Fasaden 5 (Saltskog C)	Handel/skola		
Gästgivaren	handel	2012	
Oxelgrenshagen 1:1	Industri	2012	Mindre expansion i Moraberg.

KF:s mål: Planberedskapen ska möjliggöra en bostadsproduktion för minst 1000 bostäder per år med varierande upplåtelseformer och lägen.

SBN:s mål: Målet för åren 2011-2012 är att planen enligt tabellen nedan följs.

Plan	Plan-beredskap 2010	2011	2012	S:a 2010-2012	2013 eller senare	Summa planerade projekt
Glasberga, Tallhöjden, Sofieberg, Björkmossen, Sillen, övriga	800			800		800
Lejonet, Igelsta, Kallfors, 600 i kd, övrigt 1 150		1 800		1 800		1 800
Stadskärnan, Föp Järna			600	600	1 500	2 100
Summa	800	1 800	600	3 200	1 500	4 700

Åtgärder

Öka planberedskapen för bostäder

Under 2010 har 17 planer vunnit laga kraft. Tillsammans ger det en aktuell planberedskap på ca 800 bostäder; Tallhöjden (50), Björkmossen (50), Sofieberg (40), Sillen (20), Glasberga (450) och övriga (90). Enligt kontorets planering skulle även Lejonet (300), Igelsta (400) och Kallfors (150) tillsammans givit planförutsättningar för ytterligare 850 bostäder under 2010. Dessa planer bedöms istället antas under början på 2011.

Pågående arbete (2011-2012) beräknas ge planförutsättningar för ytterligare 1 000 bostäder, bland annat omkring 350 i stadskärnan och ca 600 i kommundelarna. Inom en femårsperiod kan påbörjade program tillsammans med den fördjupade översiktsplanen för Järna ge ytterligare planförutsättningar för ca 1 500 bostäder. I stadskärnan påbörjas under 2011 ca 350 av 1 500 planerade. Inom en treårsperiod har vi förutsättningar för ytterligare 3 000 bostäder i villor, grupphus, flerbostadshus.

Till detta kommer omvandlingsområdena Dammkärr-Vattubrink och Viksberg.

Stärk Södertälje som bostadsort

Kommunens tomtkö ska erbjuda 30 tomter per år. Idag köar ca 750 personer för en tomt. Erbjudande om en tomt ska erhållas inom en två-årsperiod från det man ställt sig i tomtkön. Arbetet för ett utvecklat resecentrum/knutpunkt vid Södertälje Centrum stärker kommunens attraktivitet. Samhällsbyggnadskontoret ska därför driva frågan om ett utvecklat resecentrum/knutpunkt vid Södertälje Centrum med Trafikverket, SL, Jernhusen och andra privata markägare.

Marknadsför Södertälje som bostadsort

Utveckla informationen om Södertäljes olika bostadsmiljöer, både de som finns och de nya projekt som växer fram. En åtgärd är att beskriva intressanta bostäder och goda bostadsmiljöer i Södertälje, t ex i en ”arkitekturguide”.

Utveckla medborgardialogen

Utveckla formerna för och stärk dialogen med medborgarna i arbetet med den nya översiktsplanen samt övrigt planeringsarbete.

I kontakter med övriga förvaltningar, styrelser och bolag ska kontoret ta upp frågan om information och medborgardialog utifrån de utgångspunkter som framgår av skrivelse daterad 2011-02-22 från (S), (V) och (MP).

”Vi vill från Stadsbyggnadsnämnden betona betydelsen av en förbättrad kommunikation gentemot södertäljeborna. Vi behöver också bli bättre på att utnyttja befintliga media och aktivt bearbeta såväl byggföretag som boende ännu inte boende i Södertälje. Tillsammans med andra kommunala instanser ska vi aktivt kommunicera bostadsbyggarstrategin och aktivt marknadsföra Södertälje som bostadsort gentemot byggföretag och barnfamiljer och anställda i kommunen, verksamma i företag och ungdomar. Det är självklart så att dessa uppgifter och ambitioner och i sin helhet inte kan inrymmas inom Stadsbyggnadsnämndens verksamhetsområde. Men vi tycker att uppgifterna är så angelägna att vi vill ge ett tilläggsuppdrag till samhällsbyggnadskontoret att lyfta fram dessa frågor i diskussioner med övriga nämnder, förvaltningar och bolag.”

Ny översiktplan

En samrådshandling för den nya översiktsplanen är under arbete och planen förväntas gå ut på samråd under augusti-oktober 2011. Därefter ska en samrådsredogörelse sammanställas och ett utställningsförslag förberedas. Översiktsplaneringen ska samordnas med kommunens ansvar för bostadsförsörjning och den regionala utvecklingsplaneringen. En ny/uppdaterad bostadsförsörjningsstrategi ska antas av KS under 2011.

Stadskärnan

Arbetet med stadskärnan ska prioriteras med detaljplaner, bygglov och genomförande. I sin helhet ger programmet möjligheter att bygga 1 500 nya bostäder och 17 000 kvadratmeter kommersiella lokaler.

Stärk det trafikstrategiska arbetet

Kontorets arbete med trafikstrategiska frågor sker utifrån den infrastrukturstrategi som antogs av kommunfullmäktige 2009. Aktuella frågor under 2011 är att ta fram underlag till översiktsplanen, belysa trafikfrågorna i stadskärnan, arbeta för ett nytt busslinjenät samt ett nytt resecentrum.

Möt näringslivets behov

Planberedskapen för företag idag är mycket begränsad. De stora markområden som kommunen äger ska analyseras så att möjligheterna att öka planberedskapen för företag tydliggörs. Även tiden till dess att marken är tillgänglig för försäljning ska belysas. Antalet lediga företagslokaler är för närvarande stort i Södertälje. De förväntas öka de närmaste åren. Nya etableringar bör i första hand förmedlas till dessa via Södertälje direkt.

Kontoret utreder Tvetaleden som kan ge förutsättningar att etablera företag och bygga bostäder. Kommunens stora markreserv är Almnäs och där ska kontoret arbeta med planläggning de närmaste åren.

Den nya tjänstegarantin för svarstider vid kontakter angående markupplåtelse ska tillämpas.

Samverkan

Kommunens förutsättningar i ett regionalt perspektiv och samordning med andra kommuner ska klargöras. Samhällsbyggnadskontoret ska delta i regionala samarbetsprojekt för att utveckla och stärka Södertäljes roll i regionen. Kontoret samarbetar med Regionplanekontoret i arbetet med att utveckla Södertälje tätort som regional stadskärna.

I samråd med Telge och andra berörda nämnder ska tidigare uppdrag när det gäller att föreslå platser för centralt belägen isyta och ett utepad fullföljas.

Tydliggör var kategoriboenden kan byggas

Planerings- och bygglovorganisationen ska anpassas för att möjliggöra bygglov för 1 000 bostäder per år med blandade upplåtelseformer, däribland student/ungdoms- och trygghetsboenden. Kontoret ska göra det tydligt var i kommunen det finns möjligheter att ha olika typer av kategoriboenden. Behovet av resurser för att klara målsättningen ska analyseras.

Hänsyn och respekt

KF:s mål:

- *Människors upplevda inflytande (tillgänglighet, öppenhet, påverkan, förtroende) i kommunen ska öka.*
- *Människors upplevda trygghet ska öka.*

KF:s inriktning

Arbetet med fler trygga bostadsområden, enligt modellen Telge Hovsjö, ska fortsätta i Ronna, Fornhöjden och Geneta.

Åtgärder

Samhällsbyggnadskontoret arbetar med stadsdelsutveckling genom EU-projektet Urbact, som syftar till att ta fram en handlingsplan för Ronna vilken ska presenteras våren/sommaren 2011.

Miljö

KF:s mål: *Kommunen ska öka skyddet av värdefull natur.*

Åtgärder

Naturvärden ska bevaras och utvecklas. Med det avses bl a att vårda och ta vara på tätortsnära rekreatiomsområden. Detta ska framgå i de strategier som den nya översiktsplanen tar fram förslag till.

Näringsliv och Högskola

KF:s mål: *Kommunens bemötande av företagare ska förbättras.*

Åtgärder

Samhällsbyggnadskontoret ska genomföra ett förbättringsarbete kring attityder, service och ökad tillgänglighet samt skapa tydligare informationskanaler, vilket innebär fortsatt utveckling av kontorets hemsida och sociala medier.

Samarbetet mellan stadsbyggnadsnämnden, tekniska nämnden, kommundelsnämnderna och Telge AB ska stärkas avseende exploaterings- och etableringsärenden.

Kommunen som arbetsgivare

KF:s mål

- *Andelen anställda som anser att kommunen erbjuder attraktiva arbetsplatser ska öka.*
- *Sjukfrånvaron ska minska till 5 procent.*
- *Rätten till heltidstjänster ska gälla i alla verksamheter 2014.*
- *Personalsammansättningen ska spegla kommunens befolkning.*
- *Lika lön för likvärdiga yrken. Kvinnors medianlön i förhållande till mennens ska öka.*

Kommungemensamma uppdrag

Tillväxt – fler i arbete

Koncerndirektören ges i uppdrag att, tillsammans med bl a samhällsbyggnadskontoret se över kommunens insatser för ökat bostadsbyggande, etablering av nya företag, markfrågor och marknadsföring, allt i syfte att stärka Södertäljes tillväxt.

Redovisas i KS, SBN och TN senast i maj 2011.

Ekonomi

SBN:s kommunbidrag

Stadsbyggnadsnämnden har fått 12 589 tkr i kommunbidrag i Mål&Budget 2011 enligt tabellen nedan.

Kommunbidrag 2010	10 883
Anslag för Urbact II tas bort	-180
Minskat personalomkostnadspålägg till 39 %	-77
<i>Delsumma</i>	<i>10 626</i>
Inflationsuppräknings för löner mm 1 %	106
Utökad anslag för framtagande av detaljplaner, bygglov	2 000
Generellt effektiviseringskrav, 1,12 %	-143
Kommunbidrag 2011	12 589

- Kommunens personalomkostnadspålägg har minskats från 39,45 procent till 39 procent och medfört en neddragning av kommunbidraget.
- En inflationsuppräknings för löner och övriga kostnader har skett med 1 procent. En sammanvägd kostnadsutveckling för löner och priser har beräknats till 1,7 procent.
- Nämndens kommunbidrag utökas med 2 mkr, motsvarande 2-3 nya tjänster, för framtagande av detaljplaner.
- Det tillfälliga anslaget för Urbact II tas bort.
- Ett generellt effektiviseringskrav motsvarande 1,1 procent har reducerat nämndens kommunbidrag.

Kommunbidragets fördelning

Verksamhet	KB i bokslut 2010	Förslag 2011	Kommentar
	(tkr)	(tkr)	
Nämnd	2 120	2 093	varav ca 1,5 mkr för köp av tjänster från staben
Stab			Redovisas i TN:s V-plan
Plan	4 873	5 600	
Bygg	600	2 100	
GIS	3 200	2 626	
Lantmäteri	90	170	
Summa	10 883	12 589	

Investeringar

Stadsbyggnadsnämnden har inte ansökt om KS/KF-investeringar utan endast beslutat om "egna" reinvesteringar som finansieras med verksamhetens driftmedel/externa intäkter. SBN:s reinvesteringar i ny teknik skrivs av under 3-5 år. Den nya tekniken innebär ofta både högre kvalitet och snabbare insatser.

Reinvesteringar 2010

Inför 2010 beslutade nämnden att planarbetet i kommunen ska effektiviseras genom att 2,0 mkr investeras i Webb-GIS, Ortofoto och laserskanning. Arbetet kommer inte att vara slutfört förrän 2011 på grund av försenade leveranser.

Webb-GIS är ett kartsystem för att presentera lägesbunden information (kartor, detaljplaner, förskolor, skolor, krisinformation etc.) på webben (500 tkr). Arbetet består av grundläggande informationsuppbyggnad och programmering som utförs av både egen personal och konsulter.

Ortofoto är flygfotografering på låg höjd för hög upplösning (700 tkr). Ortofotot är nödvändigt för utökning av storskaliga kartor. Det används av hela samhällsbyggnadskontoret och behövs för översiktlig planering, naturresursinventering, detaljplanering, kartframställning etc.

Med laserskanning kan en terrängmodell framställas med god noggrannhet över hela kommunen (800 tkr). Den används för att förbättra befintligt kartmaterial, utveckla nytt och vid riskhantering.

Reinvesteringar 2011

År 2011 behöver investeringar i nya mätinstrument göras. Idag använder mätverksamheten 4 uppsättningar mätutrustningar av två olika fabrikat. Längd-, vinkel- och satellitmätningar utförs dagligen med mycket hög noggrannhet i det

löpande arbetet på enheten för geografisk information. Nya instrument är nödvändiga då samtliga utrustningar är föråldrade och behöver bytas ut. Investeringskostnaden uppskattas till 2 miljoner. Reinvesteringsmedel till detta innebär att samtliga fyra instrumentuppsättningar kommer att vara av samma fabrikat vilket underlättar arbetet. Arbetet från fältmätning till karta kommer att bli enklare och effektivare.

Tidplan för uppföljningar

Uppföljningar	Behandling i KS/KF	Uppföljningarna omfattar
Delårsrapport per den 30 april inkl helårsprognos	KS juni KF juni	<ul style="list-style-type: none"> • Ekonomisk uppföljning av driftverksamhet • Uppföljning av investeringar
Delårsrapport per den 31 aug inkl helårsprognos	KS oktober KF november	<ul style="list-style-type: none"> • Ekonomisk uppföljning inkl finansiell analys • Uppföljning av investeringar • Prognos av God Ekonomisk Hushållning • Uppföljning av KF-mål och inriktning 2011-2013
Årsbokslut per den 31 dec	KS mars 2012 KF april 2012	<ul style="list-style-type: none"> • Ekonomisk uppföljning av driftverksamhet inkl finansiell analys • Uppföljning av investeringar • Uppföljning av God Ekonomisk Hushållning • Uppföljning av KF-mål och inriktning 2011-2013

Styrande dokument

- Mål & Budget 2011-2013
- Reglemente för SBN (Utgåva april 2007)
- Infrastrukturstrategi (Antagen av KS 2009-11-20)
- Bostadsbyggnadsstrategi (Antagen av KF 2005-05-30)
- Plan- och bygglagen (ny fr o m 2011-05-02)
- ÖP 2004