

Verksamhetsplan 2011

– Tekniska nämnden



Vi vill ha en snygg, trygg och trivsamt stad som Södertäljeborna gärna rekommenderar vänner att bosätta sig i. Tekniska nämndens vision.

Innehåll

Inledning.....	3
----------------	---

Tekniska nämndens ansvarsområde	5
Kommunfullmäktiges inriktning och mål	6
<i>Samhällsbyggnad och offentlig miljö</i>	6
<i>Hänsyn och respekt</i>	7
<i>Miljö</i>	8
<i>Näringsliv och högskola</i>	8
<i>Södertälje kommun som arbetsgivare</i>	9
Tekniska nämndens mål, inriktning och åtgärder	11
<i>Samhällsbyggnad och offentlig miljö</i>	11
<i>Hänsyn och respekt</i>	15
<i>Miljö</i>	16
<i>Näringsliv och högskola</i>	17
Kommungemensamma uppdrag	17
<i>Koncernsamverkan gällande yttre skötsel</i>	17
<i>Stärka tillväxten – insatser för ökat bostadsbyggande, fler företag fler i arbete</i>	17
Ekonomi	17
<i>Tekniska nämndens kommunbidrag</i>	17
<i>Kommunbidragets fördelning</i>	19
<i>Investeringar</i>	20
Tidplan för uppföljningar	22
Styrande dokument	22
<i>Park och skog</i>	23
<i>Gata & trafik</i>	23
<i>Upplåtelse och tillstånd</i>	23
<i>Parkering</i>	23
<i>Projekt och exploatering</i>	23

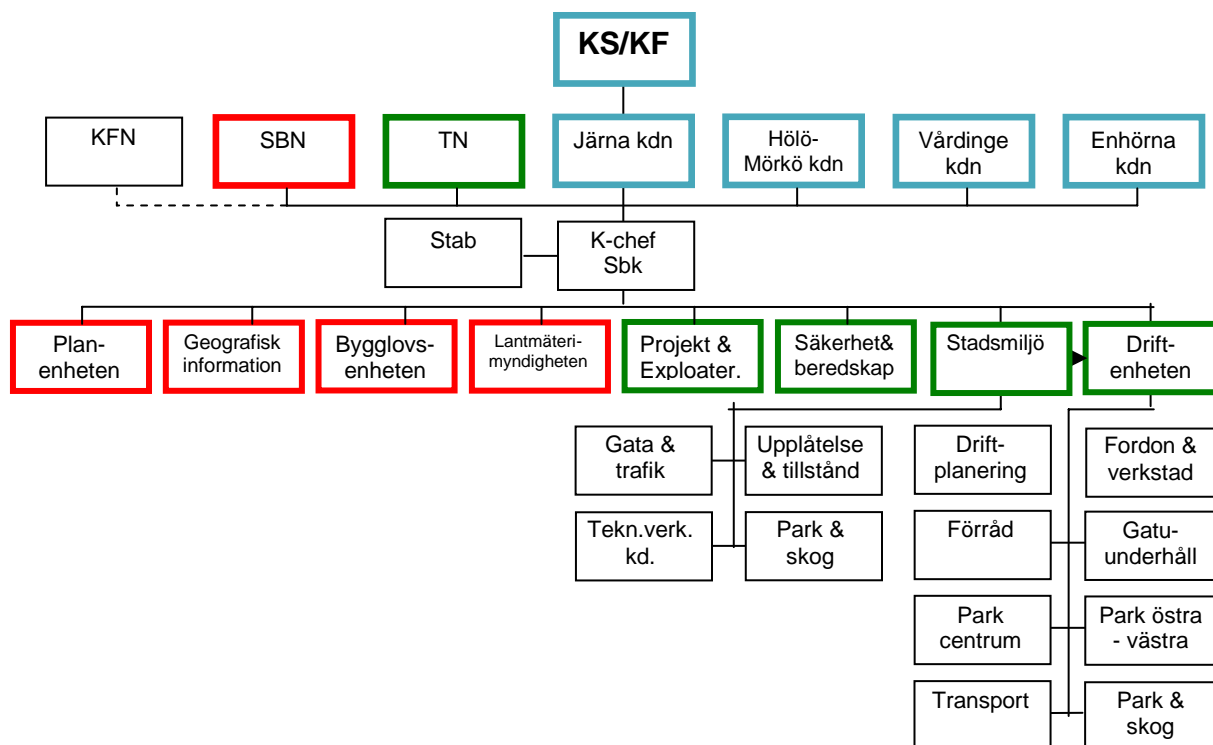
Inledning

Kommunfullmäktiges inriktning, mål och kommunbidrag för tekniska nämndens ansvarsområden enligt Mål&Budget 2011-2013 samlas i nämndens verksamhetsplan. Här finns också nämndens egna mål, uppdrag och indikatorer för samhällsbyggnadskontorets verksamheter. Uppföljning ska göras efter uppföljningsplanen i Mål&Budget 2011-2013.

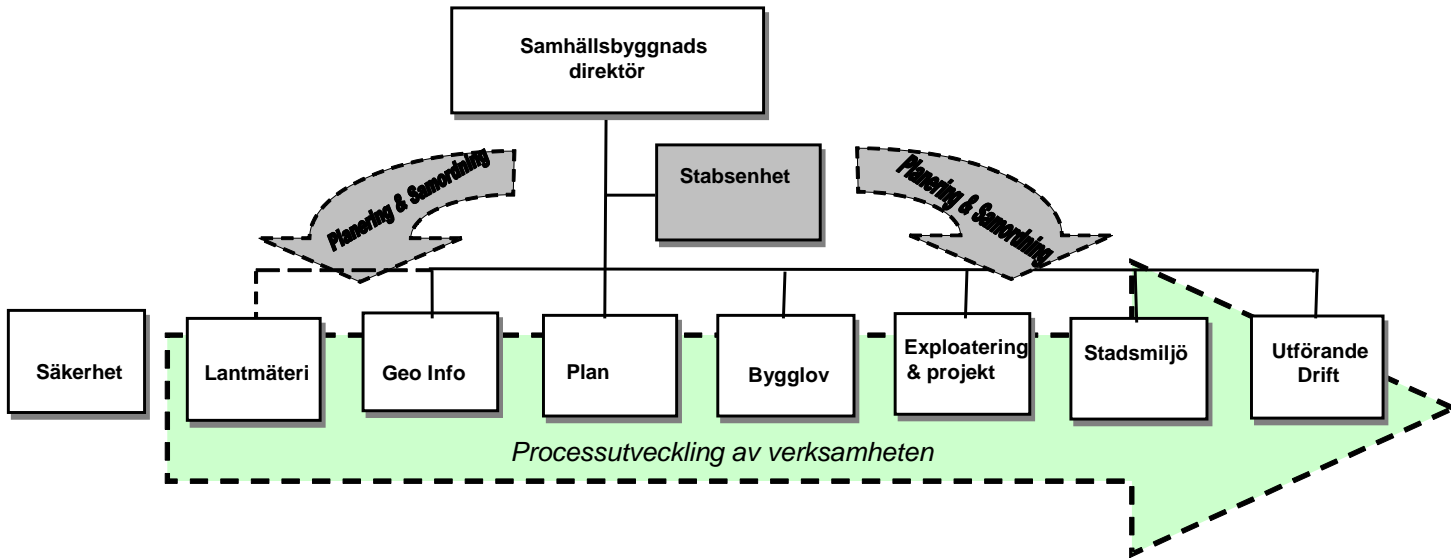
Södertälje kommuns värdegrund innehåller värderingarna: medborgaren först, respekt för individen och mer än förväntat. Värdegrundsprinciperna är att olikheter är en styrka och att alltid utgå från samhällsupdraget.

På samhällsbyggnadskontoret innebär det att alla medborgare får ett vänligt bemötande och den hjälp de behöver i kontakter med kontorets enheter. Om den som först tar emot ett ärende inte kan hjälpa till förmedlas kontakt med rätt person/instans.

Tekniska nämnden ansvarsområden handläggs av samhällsbyggnadskontorets enheter stadsmiljö, projekt & exploatering samt säkerhet. Samhällsbyggnadskontoret arbetar också åt stadsbyggnadsnämnden, kommunstyrelsen och kommunstyrelsen. Kontorets stab är gemensam för tekniska nämnden och stadsbyggnadsnämnden. Se organisationsskiss nedan!



Södertälje kommuns förändringsarbete i Växthuset enligt Leanfilosofin kommer att beröra alla medarbetare under 2011. Utvecklingsarbetet ska stärka kontorets processer och därmed också möjligheterna att möta framtida utmaningar. Sedan 2008 arbetar kontoret enligt bilden nedan.



Tekniska nämndens ansvarsområde

Stadsmiljö/gata & trafik svarar för gator, vägar och trafik. **Stadsmiljö/Upplåtelser & tillstånd** svarar för parkering, upplåtelser av allmän platsmark samt förvaltar kommunens mark, hyresavtal och arrenden. **Stadsmiljö/Park & skog** svarar för Södertälje tätorts parker och offentliga rum, för grönstrukturplanering och för kommunens skogsinnehav. **Driftenheten i Järna** sköter den tekniska verksamheten i de södra kommundelarna på uppdrag av kommundelsnämnderna i Vårdinge-Mölnbo, Hölö-Mörkö och Järna.

Driftenheten i Ekensberg är en utförarenhet som på uppdrag av enheten stadsmiljö utför drift, underhåll och anläggningsprojekt på kommunens gator, parker och naturmark. Verksamhetens behov av transporttjänster tillhandahålls dels från eget åkeri, dels från inhyrda entreprenörer. Inom driftenheten sorterar även kommunens och Telgekoncernens bilförvaltning med administrativ och teknisk förvaltning av 500 fordon.

Projekt- och exploateringsenheten bereder exploateringsfrågor som inte ingår i kommunstyrelsens ansvarsområde.

Säkerhetsenheten tillgodoser kommunförvaltningens behov av bevaknings- och väktartjänster, försäkringar och beredskap.

Tekniska nämndens kommunbidrag finansierar de två brandstationer (Södertälje och Järna) som kommunen tillhandahåller för Södertörns brandförsvarsförbunds räkning.

I mars 2010 beslutade KF (2010-03-01, § 27) att tekniska nämnden även ska ansvara för kommunens uppgifter i avfallsfrågor enligt 15 kap miljöbalken, förutom de myndighetsuppgifter som miljönämnden ansvarar för enligt kommunens renhållningsordning.

Till följd av detta ansvarar tekniska nämnden också för de 10 nedlagda deponier som finns inom Södertälje kommuns geografiska område. För flera av dessa har tillsynsmyndigheten ställt krav på sanering eller kompletterande utredningar. Ärenden kopplade till renhållningsfrågor ska inte belasta tekniska nämndens budget, utan finansieringen ska lösas på annat sätt i varje enskilt fall enligt KF:s beslut.

Kommunfullmäktiges inriktning och mål

Samhällsbyggnad och offentlig miljö

Långsiktig inriktning

Södertälje ska kännetecknas av att vara en ren, trygg och inspirerande stad. Alla ska kunna känna sig trygga och trivas i sin stad. Parker, gatumiljöer och andra offentliga platser ska utformas och underhållas omsorgsfullt med tanke på fysisk gestaltning, trafiksäkerhet, tillgänglighet, planteringar och belysning.

Samhällsbyggnadsutvecklingen ska präglas av nytänkande och öppenhet. Arbetet med översiktsplan, planprogram och detaljplaner ska ske i dialog med medborgarna. Boendemiljöer och bostäder ska utformas med variation och på en hög arkitektonisk nivå så att alla som vill kan hitta sitt hem i kommunen. Blandade upplåtelseformer ska öka samtidigt som fler student- och trygghetsboenden skapas. Företag som vill etableras eller expandera ska erbjudas lämplig mark, antingen i de centrala delarna eller i kommundelarna. Bostadsområden ska utvecklas och arbetet med att upprusta den fysiska miljön i kommunens stadsdelar ska fortsätta för att öka tryggheten.

Samverkan mellan stad och land ska utvecklas. Sättet att bygga ska ge möjlighet till såväl en tät stadsmiljö som levande landsbygd i nära samverkan när det gäller matproduktion, upplevelser och livskvalitet. Närhet till och utveckling av kollektivtrafiken är viktig både för attraktivitet och hållbarhet.

Inriktning 2011-2013

För att öka trafiksäkerheten ska både fysiska och attitydpåverkande insatser användas. Centrum ska bli mer attraktivt för gående genom att biltrafiken i de centrala delarna minskar, det ska också bli lättare att ta sig fram med cykel. Trafikreglerna ska förenklas samtidigt som informationen om vad som gäller ska bli tydligare. Samverkan mellan tekniska nämnden, kommundelsnämnderna och Telge AB ska öka med avseende på yttre skötsel för ökad effektivitet och kvalitet.

En ny översiktsplan med en strategi för att möta det framtida behovet av mark för bostäder och företag ska vara klar att antas senast 2012. Planarbetet ska prioriteras under perioden för att möta efterfrågan på mark för småhus men också för flerbostadshus och företag.

Översiktsplaneringen ska samordnas med kommunens ansvar för bostadsförsörjning och regional utvecklingsplanering. Kommunens förutsättningar i ett regionalt perspektiv och samordning med andra kommuner ska klargöras. Marknadsföringen av Södertälje som bostadsort ska öka.

De första byggprojekten enligt programmet för Södertälje stads kärna ska påbörjas. I sin helhet ger programmet möjligheter att bygga ca 1 500 nya bostäder och 17 000 kvadratmeter kommersiella lokaler. Arbetet med stadskärnan ska prioriteras med detaljplaner, bygglov och genomförande.

Planerings- och bygglovsorganisationen ska anpassas för att möjliggöra bygglov för 1000 bostäder/år med blandade upplåtelseformer, däribland student/ungdom och trygghetsboenden.

Kommunfullmäktiges mål

- *Medborgarnas uppfattning avseende gator och vägar, gång- och cykelvägar, trafiksäkerhet, landskap och natur, parker, grön- och strövområden, bostäder samt trygghet ska förbättras.*
- *Trafiksäkerheten ska öka.*
- *Kommunens bostadsområden ska präglas av blandade upplåtelseformer.*
- *Ytan planlagd mark för företag ska öka. (Enligt M&B ligger detta mål endast under SBN)*

Hänsyn och respekt

Långsiktig inriktning

Hänsyn och respekt är grundbultar för att utveckla en samvaro i ett demokratiskt samhälle där olika behov ständigt måste balanseras mot varandra. Ett hänsynsfullt Södertälje ska få mera utrymme genom att vi samordnar alla krafter för tryggheten i kommunen. Södertälje ska bli en tryggare kommun att leva i. Delaktighet, valfrihet och eget ansvar ska prägla arbetet för att öka människors möjligheter att forma sin framtid.

Inriktning 2011-2013

Under 2011 ska trygghets- och säkerhetsarbetet samordnas och stärkas tillsammans med polis och övriga myndigheter. Kameraövervakning av offentliga platser, samt av förskolor och skolor, ska utökas för att förhindra bl a bränder och skadegörelse. Arbetet med fler trygga bostadsområden, enligt modellen Telge Hovsjö, ska fortsätta i Ronna, Fornhöjden och Geneta. Erfarenheter av trygghetsprogrammets insatser ska tas tillvara i det kontinuerliga trygghetsarbetet.

Kommunfullmäktiges mål

- *Människors upplevda inflytande (tillgänglighet, öppenhet, påverkan, förtroende) i kommunen ska öka.*
- *Människors upplevda trygghet ska öka.*

Miljö

Långsiktig inriktning

Södertälje kommun ska vara en klimatneutral organisation och transportlösningarna inom kommunens geografiska territorium ska vara hållbara och energieffektiva. Kommunens attraktion ska stärkas genom att bevara och utveckla naturvärden. Kommunen ska främja hållbar utveckling och ny miljöanpassad teknik.

Inriktning 2011-2013

Ett miljöprogram, innehållande klimatstrategi och energiplan, ska antas, vilket ersätter nuvarande Agenda 21-program och energiplan. Arbetet med att minska energiförbrukningen i egen verksamhet, i egna byggnader samt i samhällsplaneringen ska fortsätta. Kommunen ska successivt övergå till fordon med förnyelsebara bränslen med hög verkningsgrad. Det ska också underlättas för fler kommuninvånare att välja gång-, cykel- eller kollektivtrafik.

Kommunen ska ha ett aktivt utbyte med näringslivet när det gäller klimatfrågor. Kommunens bilpool ska på ett konkurrensneutralt sätt utvecklas för att komma medborgarna till del. Kommunen ska verka för att kollektivtrafiken i Södertälje i allt högre utsträckning drivs med el eller förnyelsebara bränslen.

Naturvärden ska bevaras och utvecklas. Med det avses att vårda naturreservat, ta vara på andra värdefulla biotoper och tätortsnära rekreationsområden.

Kommunfullmäktiges mål

- *Kommunen ska minska sina utsläpp av fossil koldioxid för att bli en fossilbränslefri organisation.*
- *Kommunen ska öka skyddet av värdefull natur.*

Näringsliv och högskola

Långsiktig inriktning

Kommunens arbete med näringslivs- och högskolefrågor syftar till att skapa tillväxt och utveckling i Södertälje och i den närliggande regionen. Södertäljes roll som nav för små och stora företag, som verkar på lokala och globala marknader, ska stärkas. Fler växande nyetableringar, samt växande små och medelstora företag är helt avgörande för att fler människor ska få ett jobb. Det förutsätter att kommunen förbättrar och utvecklar sitt bemötande och sin service till befintliga och nyetablerade företag i Södertälje.

Handläggningen av bygglov, markupplåtelse, tillstånd och etableringsfrågor ska förenklas och effektiviseras. Företagare ska få en handläggare som ingång till alla företagsärenden inom kommunen.

Inriktning 2011-2013

Kommunen ska genomföra ett förbättringsarbete kring attityder, service och ökad tillgänglighet samt skapa tydligare informationskanaler gentemot näringslivet.

Samarbetet mellan stadsbyggnadsnämnden, tekniska nämnden, kommundelsnämnderna och Telge AB ska stärkas avseende exploaterings- och etableringsärenden.

Under 2011 ska en översyn av kommunens avgifter gentemot företagarna påbörjas.

Kommunfullmäktiges mål

Kommunens bemötande av företagare ska förbättras.

Södertälje kommun som arbetsgivare

Långsiktig inriktning

Det är viktigt att framtidens kompetensbehov tryggas. Kommunen ska upplevas som en arbetsgivare som stimulerar, lyssnar, främjar kompetensutveckling och ger människor förutsättningar att växa. För att utvecklas och bli en attraktiv kommun är det viktigt att främja idéer som växer ur medarbetarnas engagemang och kunskap.

Olikheter och talanger ska tas tillvara i kompetensförsörjningen så att en högre grad av mångfald uppnås. Däribland den etniska mångfalden i Södertäljes befolkning som ska avspeglade sig i personalsammansättningen i kommunens alla verksamheter och på alla nivåer i organisationen.

Sjukfrånvaron ska fortsätta minska genom insatser med fokus dels på att motverka inflödet av ny sjukfrånvaro, dels prioritera yrkesgrupper och åldersgrupper där riskerna för en ökad sjukfrånvaro är störst.

Inriktning 2011-2013

Ett kompetensbaserat och strukturerat arbetssätt i rekryteringsprocessen ska utvecklas under perioden. Med stöd i prognoser över kommunens långsiktiga kompetensbehov och tillsammans med dialogen i medarbetar- och lönesamtal, ska insatserna bidra till att kommunen arbetar strategiskt med kompetensförsörjningen för att nå de kort- och långsiktiga målen för verksamheterna. En översyn och utredning om friskvård/hälsa för de anställda ska påbörjas.

Arbetet med att minska löneskillnaderna mellan män och kvinnor, såväl inom som mellan kvinno- och mansdominerade yrkesgrupper ska fortsätta.

Rätten till heltid ska gälla alla verksamheter 2014. Det förutsätter att heltidsmodellen är en samlad bemanningsfunktion. I syfte att minska användningen av timvikarier till förmån för tillsvidareanställningar och för att få en samlad rekryteringsingång, införs en gemensam bemanningsfunktion. Denna ska på sikt klara personalintensiva välfärdsverksamheterna.

Arbetet med att introducera konceptet med så kallade mönsterarbetsplatser ska påbörjas under 2011.

Kommunfullmäktiges mål

- *Andelen anställda som anser att kommunen erbjuder attraktiva arbetsplatser ska öka.*
- *Sjukfrånvaron ska minska till 5 procent.*
- *Rätten till heltidstjänster ska gälla i alla verksamheter 2014.*
- *Personalsammansättningen ska spegla kommunens befolkning.*
- *Lika lön för likvärdiga yrken. Kvinnors medianlön i förhållande till mennens ska öka.*

Tekniska nämndens mål, inriktning och åtgärder

Vi vill ha en snygg, trygg och trivsamt stad som Södertäljeborna gärna rekommenderar vänner att bosätta sig i. Tekniska nämndens vision.

För att nå kommunfullmäktiges mål anger tekniska nämnden följande mål, inriktning och åtgärder för samhällsbyggnadskontorets arbete under 2011.

Samhällsbyggnad och offentlig miljö

Kommunfullmäktiges mål

Medborgarnas uppfattning avseende gator och vägar, gång- och cykelvägar, trafiksäkerhet, landskap och natur, parker, grön- och strövområden, bostäder samt trygghet ska förbättras.

Tekniska nämndens mål 2011

- En huvudgatskorsning (av 20-25) i tätorten görs trafiksäkrare.
- Tre procent av den totala ytan gator och GC-vägar underhållsbeläggas.
- Sju av GC-passagerna i trafiknätsanalysen (150 stycken) görs säkrare/tillgängligare.
- Minst två av Södertäljes 34 lekplatser upprustas.
- Minst en central plats, torg eller park i en av Södertäljes stadsdelar rustas upp.
- Minst tre GC-tunnlar förbättras och få en trygg utformning.
- Slutföra arbetet med att införa 30-zoner.
- Bygga ut cykelnätet enligt cykelplanen med 1 km.

Åtgärder

Förbättra medborgarnas uppfattning

Tjänstegarantier för skötsel, underhåll och akuta insatser för den offentliga miljön ska tas fram. Idag finns garantier för klotter och gatubelysning.

Tekniska nämnden, kommundelsnämnderna och Telge AB har fått i uppdrag att samverka för att öka effektiviteten och kvaliteten på den yttre skötseln inklusive snöröjning.

Arbetet med att utveckla stadskärnan fortsätter. För att göra centrum mer attraktivt att gå, promenera och cykla i ska biltrafiken i de centrala delarna minska. För att nå detta ska ett förslag till parkeringspolicy tas fram. Nuvarande zonindelningen ska utvärderas och vidareutvecklas. Boendeparkering ska införas för att göra det möjligt

för dem som bor i centrum att inte använda bilen till och från sitt arbete. Andra viktiga åtgärder är att konsekvent prioritera gående, cyklister och kollektivtrafiken.

Experimenten inom ”Tom Tits på stan” ska beaktas i arbetet med att utveckla centrum.

Förvaltningen (samhällsbyggnadskontoret och kultur- och fritidskontoret) har fått i uppdrag av kommunstyrelsen att tillsammans med Tom Tits experiment planera för den slutliga utformningen och genomförandet av ”Upplevelser i stadskärnan” samt teckna erforderliga avtal med Tom Tits Experiment.

Samarbetsprojektet mellan kommunen, SL, Nobina och Scania för att skapa ett effektivare stombusslinjenät fortsätter. Första delen i projektet är Syd-Expressen mellan Södertälje Syd och Centrum som ska tas i drift i december 2011. Hela nätet planeras vara igång hösten 2012. Kommunens del i projektet är att investera i nya busshållplatser, prioritera bussarna i korsningar med trafiksignaler samt vid behov bygga bussgator och busskörfält. Aktiv bevakning av möjligheterna att utveckla spårbilar i Södertälje ska ske.

För att öka antalet cyklister ska kommunen bygga ut cykelvägnätet och förbättra den befintliga gång- och cykelvägar. Även bättre cykelparkeringar, bättre vägvisning samt kampanjer för att få fler att cykla till jobbet är ett led i de åtgärder som ska vidtas för att öka resandet med cykel. Idag utgör cyklandet endast 6 procent av alla resor.

Kommunen fortsätter också att investera i nya busshållplatser, prioritera bussarna när korsningar byggs om när trafiksignaler ställs in.

Ta fram policy för gatukostnadsersättning för att göra det möjligt att höja standarden på vissa vägar.

Förutsättningarna för kommunens olika koloniområden ska utredas av samhällsbyggnadskontoret (avtalsförhållanden, byggnation, kommunens kostnader/intäkter) för att ta fram förslag på hur dessa områden ska kunna utvecklas i positiv riktning.

En ny åtgärdsplan för Södertäljes lekplatser ska tas fram som underlag för fortsatt arbete med upprustningar.

Förslag till Grönplan för Södertälje tätort ska färdigställas för att godkännas i nämnden.

För varje allmänt friluftsbad måste badvattenprofiler tas fram under våren 2011 enligt lagstiftning (EU-direktiv).

Tekniska nämnden har fått utökade resurser till gatubeläggningsarbete. Kontoret ska ta fram ett förslag till flerårsplan för beläggningsarbeten som också ska omfatta underhåll av broar, viadukter och kajer.

Kommunen har ansvar både som myndighet och fastighetsägare när det gäller dagvattenhantering. Det största operativa ansvaret för dagvattenhanteringen har dock Telge Nät som är VA-myndighet i Södertälje. Vid till exempel översvämningar är det kommunens krisledningsnämnd som samordnar insatserna i kommunen.

Kommunen har inlett ett samarbete med Telge Nät för att förebygga problem till följd av extrema förändringar i vattenflöden. I samarbetet ska också frågor om ansvarsgränser mellan kommunen och Telge Nät hanteras.

Utveckla kontorets hemsida och övriga sociala medier.

En lägesrapport om hur det nya, webbaserade systemet för felanmälan används och fungerar ska lämnas till tekniska nämnden före sommaren.

Kommunfullmäktiges mål

Trafiksäkerheten ska öka.

Tekniska nämndens mål 2011

Antalet trafikolyckor med personskador (som inrapporteras till polisen) ska minska.

Åtgärder

För att öka trafiksäkerheten ska både fysiska och attitydpåverkande insatser användas.

Ett förslag till trafiksäkerhetsprogram, innehållande insatser för opinionsbildning, förbättringar av trafikanläggningar och system för att förebygga och minska skador, ska presenteras under våren 2011.

Ett ljusprogram ska tas fram.

Ett trafiksäkerhetsråd ska inrättas för att skapa ett kontaktnät inom den kommunala organisationen och med andra aktörer, bland annat polisen.

Information om gällande trafikregler ska bli tydligare.

Utreda möjligheten att inrätta fler och större motorcykel-, moped- och cykelparkeringar för säker parkering.

Kommunfullmäktiges mål

Kommunens bostadsområden ska präglas av blandade upplåtelseformer.

Tekniska nämndens mål 2011

Kontoret ska sträva efter att samtliga förslag till tekniska nämnden på markanvisningar ska utformas så att bostadsområdet får/bibehåller en blandad upplåtelseform.

Åtgärder

Kontoret ska verka för blandade upplåtelseformer vid markanvisningar.

Kommunens tomtkö ska erbjuda 30 tomter per år. Idag köar ca 750 personer för en tomt, vilket visar på ett stort intresse för att bygga eget hus. Erbjudande om en tomt ska erhållas inom en två-årsperiod från det man ställt sig i tomtkön.

Kommunfullmäktiges mål

Ytan planlagd mark för företag ska öka. (Enligt M&B ligger detta mål endast under SBN)

Tekniska nämndens mål 2011

Ytan ny planlagd industrimark ska öka enligt uppgjord plan, se nedan.

Detta gäller kommunägd mark.

2011	2012	2013	*) 2014	2015	2016 - senare
2 ha	0 ha	22 ha	20 ha	20 ha	47 ha

*) Från 2014 kan Almnäsområdet (totalt 600 ha) bli aktuellt för företagsetableringar under förutsättning att planprocessen fortskrider utan fördröjning.

En ny Tvetaled kan ge förutsättningar för företagsetableringar i de södra delarna av tätorten på längre sikt.

Förutsättningarna för att påbörja planarbete i Gärtuna utreds under året.

Följande planarbeten är aktuella (januari 2011) och fler tillkommer under året.

Namn	Industri	Beräknas antagen	Kommentar
Hall 4:3	Båtvarv	2011	
Lejonet	Möjlighet till handel	2011	Gamla Länstidningen/Tobaksmonopolet
Moraberg Östra (bergtäkt)	14 ha industri/handel	2011	Arbetsplatsområde. Bergtäkten. Gammalt pexprojekt. Knosultföretaget WSP gör stora delar av planen. Programmet redan betalt av Projekt

och exploatering ,PEX (till WSP). Avtal klart, ska skrivas under.

Program Hovsjö C (Måsnaren/Hantverkaren 2)	Industri/handel			
	25 ha			
Vasa 1:1 Hovsjö C	industri/handel	2011		
	Möjlighet till handel	2012		
Mälareparken	Minigolf	2011		Aktivitetspark
Program för Hantverkaren 1 (Måsnaren)	Handel			
Almnäsområdet	Industri/handel			
Bränninge gård 1:1(Bränninge Marina)	Marina	2012		
Fasaden 5 (Saltskog C)	Handel/skola			
Gästgivaren	handel	2012		
Oxelgrenshagen 1:1	Industri	2012		Mindre expansion i Moraberg.

Åtgärder

När Morabergsområdet växer enligt planerna ökar också trafiken. Redan idag är det trafikproblem vid in- och utfarterna till handelsområdet. När Moraberg är utbyggt och Ritorpsleden har öppnats för trafik kommer Klastorpsvägen få nästan en fördubblad trafik. Kapaciteten och trafiksäkerheten behöver därför förbättras på Klastorpsvägen mellan trafikplats Moraberg och Morabergsvägen.

Hänsyn och respekt

Kommunfullmäktiges mål

Människors upplevda inflytande (tillgänglighet, öppenhet, påverkan, förtroende) i kommunen ska öka.

Åtgärder

Den nya tjänstegarantin för svarstider vid kontakter angående markupplåtelse ska tillämpas.

Tekniska nämndens mål 2011

Människors upplevda trygghet ska öka.

Åtgärder

Arbetet med fler trygga bostadsområden, enligt modellen Telge Hovsjö, ska fortsätta i Ronna, Fornhöjden och Geneta.

Ta fram riktlinjer och policy för upplåtelse av det offentliga rummet.
Information om åtgärder i det offentliga rummet ska öka.
Informationsinsatser och samarbetet med polisen ska intensifieras gällande trafikfrågor, brända bilar etc.
Trafikövervakarnas framtida roll ska utredas; utöka samarbete med polis, kronofogdemyndighet och trygghetsvårdar.

Miljö

Kommunfullmäktiges mål

- *Kommunen ska minska sina utsläpp av fossil koldioxid för att bli en fossilbränslefri organisation.*
- *Kommunen ska öka skyddet av värdefull natur.*

Tekniska nämndens mål 2011

Alla bilar i kommunens bilpool ska successivt bytas ut till bilar med fossilbränslefri drift.

Åtgärder

Arbetet med att minska energiförbrukningen i egen verksamhet, i egna byggnader samt i samhällsplaneringen ska fortsätta. Kommunen ska successivt övergå till fordon med förnyelsebara bränslen med hög verkningsgrad.

Kommunens bilpool ska på ett konkurrensneutralt sätt utvecklas för att komma medborgarna till del.

Kommunen ska verka för att kollektivtrafiken i Södertälje i allt högre utsträckning drivs med el eller förnyelsebara bränslen.

Ett nytt miljöprogram med klimat och energistrategi ska tas fram av miljökontoret och beräknas klart under våren/sommaren 2011.

Det ska också underlättas för fler kommuninvånare att välja gång-, cykel- eller kollektivtrafik.

Kollektivtrafiken står för 12 procent, cyklandet för 6% och bilresandet för 60 procent av alla resor i Södertälje. Övriga 22 procent står promenandet för.

Att nå ett mera hållbart transportsystem är ett långsiktigt arbete som omfattar många insatsområden. För att hantera dessa frågor bör ett handlingsprogram för ett hållbart transportsystem tas fram.

Näringsliv och högskola

Kommunfullmäktiges mål

Kommunens bemötande av företagare ska förbättras.

Åtgärder

Samhällsbyggnadskontoret ska genomföra ett förbättringsarbete kring attityder, service och ökad tillgänglighet samt skapa tydligare informationskanaler.

Samarbetet mellan stadsbyggnadsnämnden, tekniska nämnden, kommunalnämnderna och Telge AB ska stärkas avseende exploaterings- och etableringsärenden.

Kommungemensamma uppdrag

Koncernsamverkan gällande yttre skötsel

Koncerndirektören ges i uppdrag att identifiera ytterligare samverkansfrågor mellan den skattefinansierade verksamheten och Telgekoncernen, inkluderande att lägga ett förslag om en samordning gällande den yttre fysiska skötseln.

Stärka tillväxten – insatser för ökat bostadsbyggande, fler företag fler i arbete

Koncerndirektören ges i uppdrag att, tillsammans med bland annat samhällsbyggnadskontoret se över kommunens insatser för ökat bostadsbyggande, etablering av nya företag, markfrågor och marknadsföring, allt i syfte att stärka Södertäljes tillväxt.

Redovisas i KS, SBN och TN senast i maj 2011.

Ekonomi

Tekniska nämndens kommunbidrag

Tekniska nämnden har fått 119 020 tkr i kommunbidrag i Mål&Budget 2011 enligt tabellen nedan.

Kommunbidrag 2010 i Mål & Budget	98 935
Projektanslag för ”Trygghetsvårdar”	-3 000
Komp för inkomstbortfall - försälj av delar av fastigheterna S:a1 2009	3 365
Minskat personalomkostnadspålägg till 39%	-187
Delsumma	99 113
Inflationsuppräknig för löner mm 1 %	991
Kompensation för kapitalkostnader	11 832

Södertälje kommun, Tekniska nämndens verksamhetsplan 2011

Komp för inkomstbortfall vid slutl. försäljn av Södra 1 (2010)	1 074
Ökade parkeringsintäkter	-1 000
Utökat anslag för asfaltering	*) 4 748
Minskat intäktskrav för skogsavverkning	750
Komp kapitalkostnader för ”Upplevelser på stan”	2 000
Generellt effektiviseringskrav, 1,12 %	-488
Kommunbidrag 2011	119 020

*) Kommunfullmäktige har beslutat om 6 000 tkr för asfaltering i hela kommunen. Tekniska nämndens del är 4 748 tkr; resterande fördelas på kommundelarna.

- Kommunens personalomkostnadspålägg har minskats från 39,45 procent till 39 procent och medfört en neddragning av kommunbidraget.
- En inflationsuppräknings för löner och övriga kostnader har skett med 1 procent. En sammanvägd kostnadsutveckling för löner och priser har beräknats till 1,7 procent.
- Nämndens kommunbidrag minskas med 1 mkr, då parkeringsintäkterna förväntas öka med motsvarande belopp.
- Ytterligare 6 mkr för asfaltering läggs i nämndens kommunbidrag.
- Intäktskravet för skogsavverkning halveras och nämndens kommunbidrag ökar med 750 tkr.
- Ett generellt effektiviseringskrav motsvarande 1,1 procent har reducerat nämndens kommunbidrag

Kommunbidragets fördelning

Verksamhet	KB i bokslut 2010	Förslag 2011	Kommentar
	(tkr)	(tkr)	
Nämnd	702	701	
Stab	3 051	6 440	Inkl 2 mkr Tom Tits + buffert
Södertörns brandf.	8 258	8 341	
Stadsmiljö, ledning	1 404	1 803	
Gata & trafik	86 469	91 217	
- varav beläggnings- underhåll	6 473	7 875	
- vinterväghållning	17 148	16 000	
- barmark renhålln.	2 500	2 100	
- dagvattenavledn.	750	800	
Park & skog	21 686	23 186	
- varav skogsbruk	-1 323	0	
- jakt o fiske	0	0	
- markvärme	1 200	1 250	
- parker	8 620	8 635	
- lekplatser	2 380	2 307	
- friluftsbad	430	450	
Allmän platsmark	-1 441	-1 441	
- varav torghandel	112	84	
P-verksamhet	-13 801	-14 787	
Fastigheter	1 910	1 400	
Projekt&expl.	-3 555	-6 151	
Säkerhet&ber.	15 011	8 311	Exkl trygghetsmedel och TA för extra bevakning
Driftenheten	-1 578	0	
Summa	118 093	119 020	

Investeringar

KS/KF-investeringar

Följande investeringsprojekt har tilldelats nya medel i Mål&Budget 2011-2013:

Projektnr	Projekt	Investeringsmedel (tkr)
924xx-925xx	Centrumupprustning	2 000
9260x	Exploateringsvägar	35 000
	Exploateringsvägar, Stadskärnan	10 000
96620-24	Lekplatser OM	500
96630-34	Parkstråk, parkvägar OM	300
96640-44	Gatubelysning OM	3 000
	Stödmur dubbelspår	5 000
	Stombusslinjeåtgärder	3 000
	Två förskolebussar	6 000

För pågående investeringsprojekt kommer ev resterande investeringsmedel från 2010 begäras balanserade i bokslut 2010.

Tekniska nämndens reinvesteringar

I Mål & Budget 2011-2013 anges 37 209 tkr reinvesteringensutrymme för tekniska nämnden.

Samhällsbyggnadskontoret föreslår följande reinvesteringensbudget år 2011.

Tekniska nämnden

2011-01-21

Nr	Projekt	BUDGET- 10	REDOV- 10	BU 2011
	Reinvesteringar TN (37 209 tkr)			
93350	Lekparker upprustning, parkmiljö	900	787	3 500
93370	Upprustn av stadsdelarnas centr. delar	600	180	1 500
96350	Trafiksäkerhet (30-zoner, ö-ställen)	1 000	41	1 000
96354	Övergångsställen	1 000	193	1 500
96356	Hastighetsreducerande åtgärder	700	2 563	2 500
96357	Busshållplatser	1 500	3 162	2 000
96367	Sagoleden, proj	250	0	500
96385	Linavägen, erosionskador	0	1 023	500
96510	Tillgänglighet	1 000	37	1 000
96540	Upprustning GC-vägar/Parkvägar	900	423	1 000
96544	GC enligt GC-planen	700	106	3 000
96545	GC-tunnlar trygghetsaspekt	900	59	500
96554	Dagvatten	700	705	1 000
92089	Bastmora spillvatten	600	26	500
92092	Farsta vattensystem, vattenmätare	0	0	600
92093	Farsta kursgård elservis	0	0	100
92094	Ekensberg, grind och stängsel	0	0	200
92095	Bränninge Gård, tak ladugård	0	0	120
92096	Ekeby Gård, tak ladugård	0	0	120
	Malmsjöns sportstugeomr, nytt			
92098	vattensyst.	0	0	100
92099	Fastighetsåtgärder	0	0	500
	Konstbyggnader (Broar)	0	0	969
	Gatuombyggnad (i samband med belägg)	0	0	2 000
	Bergskrotning	0	0	500
	Sandviken, parkering	0	0	500
	Betalautomater ombyggnad	0	0	2 000

Hantverksvägen parkering	0	0	2 500
Boendeparkering	0	0	2 500
Drift, fordon	3 000		4 500
Summa	27 964	17 934	37 209

Tidplan för uppföljningar

Uppföljningar	Behandling i KS/KF	Uppföljningarna omfattar
Delårsrapport per den 30 april inkl helårsprognos	KS juni KF juni	Ekonomisk uppföljning av driftverksamhet Uppföljning av investeringar
Delårsrapport per den 31 aug inkl helårsprognos	KS oktober KF november	Ekonomisk uppföljning inkl finansiell analys Uppföljning av investeringar Prognos av God Ekonomisk Hushållning Uppföljning av KF-mål och inriktning 2011-2013
Årsbokslut per den 31 dec	KS mars 2012 KF april 2012	Ekonomisk uppföljning av driftverksamhet inkl finansiell analys Uppföljning av investeringar Uppföljning av God Ekonomisk Hushållning Uppföljning av KF-mål och inriktning 2011-2013

Styrande dokument

- Mål & Budget 2011-2013
- Reglemente för tekniska nämnden (Utgåva augusti 2008)
- Allmänna lokala ordningsföreskrifter för Södertälje kommun (Utgåva juni 2009)
- Övriga gällande planer och policys för kommunen – se Kanalen/Styrning/Viktiga kommunala dokument
- Södertälje stadskärna 2009-2029 Program för hållbar stadsutveckling

Park och skog

- Skogspolicy (Dnr TN 07/723-266)
- Skogsskötselplan (Dnr 10/80-266)
- Grönplan för Södertälje tätort (Dnr 09/428-330)
- Stadsmiljöprogram (2010)
- Parkskötselbeställning (2010)

Gata & trafik

- Anvisning för grävning i kommunal och allmän mark (Dnr TN 09/501-310)
- Policy för uttag av gatukostnader (Dnr TN 09/618-260)
- Trafiksäkerhetsprogram för Södertälje kommun
- Handlingsplan trafikbuller (Dnr 08/179-501)
- Förslag till strategi för vinterväghållning samt prioritering av GC-vägar vintertid (Dnr TN 01/296-314)
- Cykelplan (Dnr 07/189-312)
- Tillgänglighetsplan (Dnr 05/116-219)
- Trafikplanering Södertälje stadskärna (Dnr 05/186-052)
- Trafiknätsanalys
- Infrastrukturstrategi

Upplåtelser och tillstånd

- Riktlinjer och avgifter för upplåtelse av offentlig mark (Dnr TN 09/419-308)
- Råd och anvisningar för uteserveringar (Dnr TN 10/49-311)
- Lokala ordningsföreskrifter för torghandeln i Södertälje kommun (Utgåva februari 2001)

Parkering

- Riktlinjer för parkeringstillstånd för miljöfordon (Dnr TN 08/585-514)
- Riktlinjer för parkeringstillstånd för handikappade (Dnr TN 10/242-517)

Projekt och exploatering

- Markanvisningspolicy för bostäder (Dnr TN 07/190-267)
- Policy och rutiner för att åtgärda dumpning av avfall och nedskräpning (TN 08/1037)