

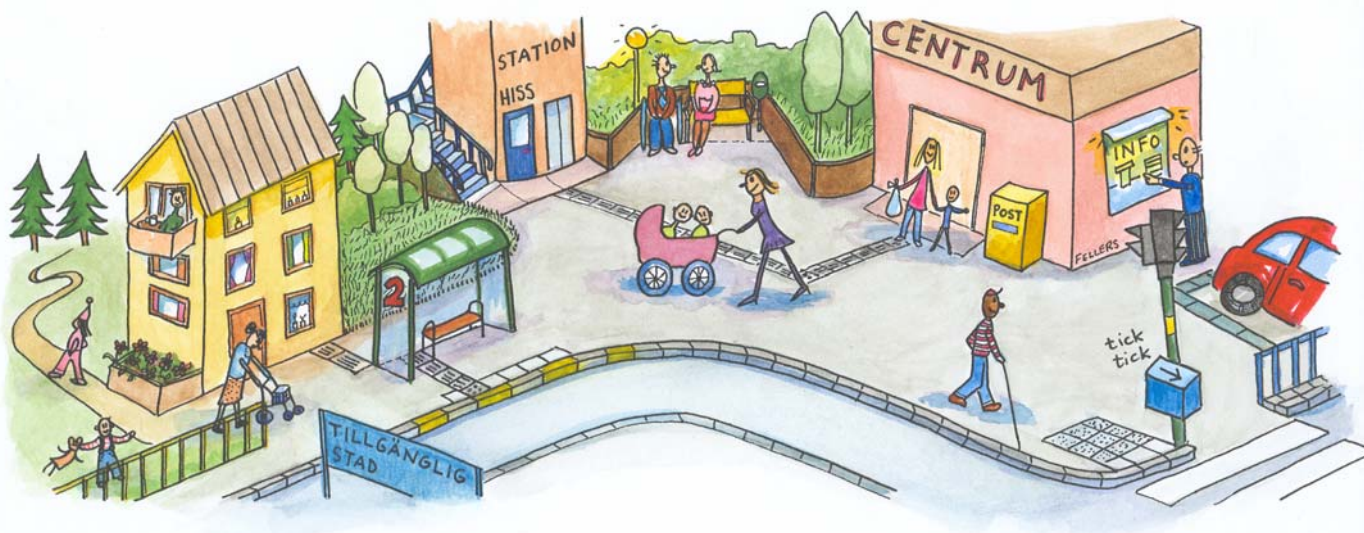


Remissupplaga

Södertälje kommun, samhällsbyggnadskontoret

Tillgänglighet i gatumiljö

2007 - 2015



Ett handlingsprogram för ökad tillgänglighet i den yttre offentliga miljön

Dokumentinformation

Titel

Tillgänglighet i gatumiljö – ett handlingsprogram för ökad tillgänglighet i den yttre offentliga miljön

Datum

December 2006



Projektledare: Camilla Andersson



Morteza Ghoreishi (uppdragsansvarig)
Anders Atterbrand

INNEHÅLLSFÖRTECKNING

1	Bakgrund	3
1.1	Syfte med handlingsprogrammet	3
1.2	Mål för tillgänglighetsarbetet	3
1.3	Tillgänglighetsarbetet i Södertälje kommun	4
2	Begreppet funktionshinder och handikapp	4
2.1	Funktionsnedsättning	4
2.2	Handikapp	4
2.3	Tillgänglighetsbegreppet	5
3	Lagar och bestämmelser	6
3.1	FN:s standardregler	6
3.2	En nationell handlingsplan	6
3.3	Plan- och bygglagen, förordningar och föreskrifter	7
4	Genomförandeplan	7
4.1	Tillgänglighet i fysisk planering	7
4.2	Enkelt avhjälpna hinder	9
4.3	Kollektivtrafik	10
4.4	Roller och ansvar	11
4.5	Upphandling, avtal och markupplåtelser	13
4.6	Information och utbildning	14
5	Uppföljning	15
5.1	Fortsatt arbete	15
5.2	Uppföljning	15

Bilagor

Bilaga 1 Kartor över prioriterade stråk

Bilaga 2 Riktlinjer för utformning

Förord

Sverige har förbundit sig att följa de standardregler om delaktighet och jämlikhet för människor med funktionsnedsättningar som FN:s generalförsamling antog 1993. Den femte standardregeln behandlar ämnet tillgänglighet och innebär att den fysiska miljön ska göras tillgänglig för alla. Ett annat viktigt dokument från FN är konventionen om barns rättigheter. Barnkonventionen påpekar särskilt att varje barn med handikapp har rätt till individuell utveckling för att få ett fullvärdigt och anständigt liv som möjliggör dess aktiva deltagande i samhället

Arbetet med att förbättra tillgängligheten för människor med funktionshinder i Södertälje kommun utgår från dessa grundprinciper. Alla har rätt till och ska ges möjlighet till att delta i det dagliga samhällslivet på jämlika villkor. Detta dokument, tillsammans med dess bilagor, ska vara en hjälp i arbetet med att nå detta.

1 Bakgrund

1.1 Syfte med handlingsprogrammet

Syftet med handlingsprogrammet är höja livskvaliteten och förbättra levnadsvillkoren för människor med olika typer av funktionshinder. Handlingsprogrammet ska vara ett stöd för de inom kommunen som arbetar med eller kommer i kontakt med frågor som rör tillgänglighet i den yttre offentliga miljön.

1.2 Mål för tillgänglighetsarbetet

- ❑ Samhällsbyggnadskontoret ska vara en förebild för andra inom kommunen och uppmuntra andra kontor att bedriva tillgänglighetsarbete.
- ❑ Under 2007 ska berörda politiker och tjänstemän vara informerade om tillgänglighetsplanen och dess syfte.
- ❑ Tillgänglighet ska vara förankrat inom hela samhällsbyggnadskontoret och bli en naturlig del av det dagliga arbetet.
- ❑ Senast 2010 ska stadskärnan vara tillgänglighetsanpassad med enkelt avhjälpta hinder.
- ❑ Senast 2010 ska kollektivtrafiken vara fullt tillgänglig för alla och planeras utifrån resenärens behov.
- ❑ Senast 2015 ska det inom de inventerade bostadsområdena och stadskärnan finnas tillgängliga stråk till närmsta belägna busshållplats för linjetrafik och servicelinje, vårdcentral, grundskola och andra viktiga målpunkter.
- ❑ Senast 2015 ska de inventerade bostadsområdena ha övergripande tillgängliga stråk till stadskärnan, pendeltågsstationen, högskola, sjukhus och de större arbetsplatserna.

1.3 Tillgänglighetsarbetet i Södertälje kommun

I likhet med andra kommuner har traditionellt tillgänglighetsarbete bedrivits i Södertälje kommun i många år. Det kommunala handikapprådet fungerar som en länk mellan handikapporganisationerna och verksamheterna i kommunen. I vissa fall har handikapprådet fungerat som granskare av kommunala planer.

År 2002 tog tekniska nämnden och stadsbyggnadsnämnden beslut om att en handlingsplan för tillgänglighet ska tas fram.

Med bakgrund av samhällsbyggnadskontorets tjänsteskrivelse från 2005 har en tillgänglighetsplan för Södertälje kommun, samhällsbyggnadskontorets verksamhetsområden, Gata och Park, tagits fram under hösten 2006.

Kontorets tjänsteskrivelse resulterade i att en tillgänglighetsinventering genomfördes för de centrala delarna av Södertälje, och att åtgärdsförslag togs fram för funna brister. Arbetet genomfördes med stöd av idéskriften "Tillgänglig stad".

I övrigt har nyckelpersonerna i samhällsbyggnadskontoret kunskap och utbildning inom tillgänglighet. Det här handlingsprogrammet ska ytterligare förbättra och systematisera tillgänglighetsarbetet och förankra det djupare i organisationen.

2 Begreppet funktionshinder och handikapp

2.1 Funktionsnedsättning

Begreppet "funktionsnedsättning" innefattar ett stort antal funktionshinder i olika befolkningsgrupper överallt i världen.

Människor kan ha funktionsnedsättningar på grund av fysiska eller intellektuella skador eller sjukdomar, syn- eller hörselskador, medicinska tillstånd eller mentalsjukdomar.

Sådana skador, tillstånd eller sjukdomar kan vara av bestående eller övergående natur

2.2 Handikapp

"Handikapp" avser en förlust eller begränsning av möjligheterna att delta i samhällslivet på samma sätt som andra. "Handikapp" beskriver mötet mellan människor med funktionsnedsättning och omgivningen.

Syftet med att definiera handikapp är att fästa uppmärksamhet på brister i miljön och inom olika samhällsområden. Exempelvis brister i information, kommunikation eller utbildning som hindrar människor med funktionsnedsättning från att delta på lika villkor.

I boken "HANDIKAPP - Vad är det?" utgiven av Statens handikappråd, finns en sammanställning av de olika handikappgrupper som finns:

- blinda och synskadade
- döva och hörselskadade
- psykiskt funktionshindrade
- intellektuellt funktionshindrade
- rörelsehindrade
- medicinskt funktionshindrade
- dyslektiker

Även olika former av allergier kan räknas som ett handikapp. Det är minst 1,2 miljoner människor i Sverige som kan antas ha någon form av permanent funktionsnedsättning (källa: Hjälpmedelsinstitutet). Siffran motsvarar 13 % befolkningen och det innebär för Södertälje kommuns del ungefär 10 000 personer. Siffran förväntas öka i framtiden beroende av åldersstrukturen i kommunen.

2.3 Tillgänglighetsbegreppet

Tillgänglighet som begrepp används i detta handlingsprogram för att beskriva ett tillstånd där alla människor ges samma möjligheter till full delaktighet och ingen utestängs på grund av utformning eller liknande.

3 Lagar och bestämmelser

3.1 FN:s standardregler

I december 1993 antog FN:s generalförsamling enhälligt ett förslag om internationella regler för personer med funktionsnedsättning. Dessa standardregler är, tillsammans med FN:s världsaktionsprogram för handikappade, av grundläggande betydelse för handikappolitiken i FN:s alla medlemsländer. Reglerna uttrycker tydliga principiella ståndpunkter när det gäller rättigheter, möjligheter och ansvar och ger konkreta förslag om hur ett land kan undanröja hinder för funktionshindrade och skapa ett tillgängligt samhälle.

Standardregel 5. Tillgänglighet säger bland annat:

"1. Staterna bör ta initiativ till åtgärder i den yttre miljön för att undanröja hinder mot tillgänglighet. Detta bör innebära att regler och riktlinjer utvecklas och att det övervägs att lagstiftningsvägen säkra tillgängligheten på olika områden i samhället, t.ex. tillgängligheten till bostäder och andra byggnader, kollektivtransporter och andra kommunikationsmedel, gator och andra miljöer utomhus.

2. Staterna bör se till att arkitekter, byggnadsingenjörer och andra som är yrkesmässigt engagerade i utformningen och uppbyggnaden av den yttre miljön får tillräcklig information om handikappolitik och om vad som bör göras för tillgängligheten.

3. Krav på tillgänglighet bör ställas från början när den yttre miljön utformas och byggs upp."

Sverige har förbundit sig att följa FN:s standardregler för att tillförsäkra människor med funktionsnedsättning delaktighet och jämlikhet. En av förutsättningarna för att detta ska kunna uppnås är att hela miljön är tillgänglig och användbar för alla.

3.2 En nationell handlingsplan

I proposition 1999/2000:79 "Från patient till medborgare - En nationell handlingsplan för handikappolitiken" föreslår regeringen nationella mål och inriktningen för handikappolitiken. Regeringen bedömer att insatserna under de närmaste åren bör koncentreras till företrädesvis tre huvudområden:

- att se till att handikapperspektivet genomsyrar alla samhällssektorer,
- att skapa ett tillgängligt samhälle, samt
- att förbättra bemötandet.

3.3 Plan- och bygglagen, förordningar och föreskrifter

Befintliga byggnader

Av 17 kap 21:a § plan- och bygglagen framgår följande. I byggnader som innehåller lokaler dit allmänheten har tillträde och på allmänna platser ska enkelt avhjälpna hinder mot lokalernas och platsernas tillgänglighet och användbarhet för personer med nedsatt rörelse- eller orienteringsförmåga undanröjas i den utsträckning som följer av föreskrifter meddelade med stöd av denna lag. De föreskrifter som avses är Boverkets föreskrifter och allmänna råd BFS 2003:19 HIN 1, bilaga 3, om undanröjande av enkelt avhjälpna hinder i befintliga publika lokaler och på allmänna platser.

Nybyggnation och nyanläggning

Vid nybyggnation och nyanläggning är kravet på tillgänglighet ovillkorligt. Kraven finns i bland annat plan- och bygglagen, lagen om tekniska egenskapskrav på byggnadsverk samt i föreskrifter till dessa lagar, plan- och byggförordningen, Boverkets byggregler samt gällande anläggning av allmänna platser i BFS 2004:15 ALM 1, bilaga 4. Byggherren har ansvaret för att arbetena utförs i enlighet med lagkraven.

4 Genomförandeplan

4.1 Tillgänglighet i fysisk planering

Ett övergripande mål för tillgänglighet är att alla ska ha samma möjligheter, rättigheter och skyldigheter på alla viktiga områden i livet. Därför ska även bebyggelsen och den fysiska miljön utformas så att alla kan röra sig på lika villkor.

Plan- och bygglagens regler ska ge ett stort demokratiskt inflytande över planprocessen. Mot denna bakgrund måste samhällets alla nivåer medverka till att stärka de funktionshindrades rätt i planprocesserna.

Därför har den fysiska planeringen stor betydelse för personer med funktionshinder. Idag finns brister både i den inre och yttre miljön. Detta gäller både bostäder, offentliga byggnader, parker, gator och torg. Tillgänglighet och användbarhet måste finnas med i planeringen redan från början.

Handlingsprogram för den fysiska planeringen

Åtgärd	Tidplan	Ansvarig
Kommunala målen på tillgänglighet anges i den översiktliga planeringen.	2007-2015	Stadsarkitekt
I detaljplaner implementeras de lokala tillgänglighetsmålen.	2007-2015	Stadsarkitekt
Genom utbildning ökas kunskapen om granskning ur tillgänglighetsperspektivet vid projektering och byggande (se även under information och utbildning).	2007-2015	Gatuchef
Handikapporganisationerna ges fortlöpande möjlighet att påverka utformningen av allmänna platser. Samråd sker kontinuerligt med handikapporganisationerna och kommunala handikapprådets arbetsgrupp.	2007-2015	Gatuchef
Allmänna platser görs tillgängliga för personer med funktionshinder.	2007-2015	Gatuchef
Med de genomförda tillgänglighetsinventeringarna som underlag planera och budgetera för föreslagna fysiska åtgärder enligt följande prioriteringar: <ul style="list-style-type: none"> ▪ Enkelt avhjälpande hinder ▪ Gångpassager ▪ Sittplatser ▪ Lutningar ▪ Busshållplatser ▪ Handikapplatser ▪ Länkar 	2007-2015	Gatuchef
En bra beredskap för "passa-på-åtgärder", det vill säga åtgärder som är enkla att genomföra i samband med annan förändring av gatumiljön.	2007-2015	Gatuchef
Ta fram riktlinjer/anvisningar (se även under information och utbildning) för markupplåtelse/ tillståndangivelse i samband med uteserveringar, grävning i allmän mark, reklamskyltar m m.	2007-2008	Gatuchef

4.2 Enkelt avhjälpna hinder

Med enkelt avhjälpna hinder avses sådana hinder som med hänsyn till nyttan av åtgärden och förutsättningarna på platsen kan anses rimliga att avhjälpa. De ekonomiska konsekvenserna får inte bli orimligt betungande. Boverket har arbetat fram föreskrifter och anvisningar för hur enkla hinder kan undanröjas. I denna metod ingår en del inventeringsarbete och det är ett sätt att snabbt komma igång med arbetet för att öka tillgängligheten. Det som klassas som "Enkelt avhjälpna hinder" i Boverkets inventeringsmaterial kan ibland omfatta åtgärder med höga kostnader. Exempel på sådana åtgärder är vid lutningar eller åtgärder vid passager.

I Södertäljes fall har ett omfattande inventeringsarbete i enlighet med "Tillgänglig stad" och dess stråkstrategi genomförts. Den GIS-baserade inventeringsmetodiken som genomförs enligt "Tillgänglig stad" är mer avancerad och användarvänlig än den manuella metod för enkelt avhjälpna hinder som är beskrivet i Boverkets anvisningar.

Den databas som produceras vid tillgänglighetsinventeringen innehåller bland annat inventering av hinder. I detta handlingsprogram avser "Enkelt avhjälpna hinder" de hinder som påträffats under tillgänglighetsinventeringar och som återfinns i databasen. I detta handlingsprogram avses med "Enkelt avhjälpna hinder" följande hinder:

- Korta skarpa lutningar, tex vid utfarter
- Ränndalars utformning
- Fasta och lös hinder längs med gångbanor t ex betonggrisar, stenblock m m
- Hinders fria höjd <2,1 m
- Fri bredd vid hinder <1,0 m
- Fasta objekt som saknar kontrastmarkering, t ex bommar
- Utstickande växtligheter
- Håligheter/ojämnheter i beläggning

I databasen är det möjligt att söka efter de hinder som anses var enkla. I åtgärdsprogrammet finns åtgärdsförslag på hur man undanröjer dessa hinder.

Handlingsprogram för enkelt avhjälpna hinder

Åtgärd	Tidplan	Ansvarig
Genomför inventering i hela Södertälje tätort samt övriga orter i kommunen enligt "Tillgänglig stad"- metodiken.	2007-2009	Gatuchef
Använd databasen i inventeringen för att söka hindren	2007-2010	Gatuchef
Planera och budgetera åtgärderna med hjälp av databasen	2007-2010	Gatuchef
Uppdatera databasen när åtgärderna är genomförda.	2007-2010	Gatuchef

4.3 Kollektivtrafik

Sveriges Riksdag har en målsättning att kollektivtrafiken ska vara tillgänglig för funktionshindrade senast 2010. Som ansvarig för kollektivtrafiken ska AB Storstockholms Lokaltrafik (SL) planera för en fortsatt utveckling av kollektivtrafiken bland annat när det gäller tillgänglighet.

Kommunerna ska skapa goda planmässiga förutsättningar för kollektivtrafiken och för de infrastrukturinvesteringar som krävs för att trafiken ska kunna planeras och genomföras på ett effektivt sätt.

Kostnaderna för den traditionella färdtjänsten har ökat kraftigt och förväntas fortsätta att öka på grund av stigande trafik kostnader och på grund av att allt fler personer har behov av hjälp för att ta sig fram i Södertälje. En tillgänglig gatumiljö och bättre kollektivtrafik gör att fler funktionshindrade använder sig av kollektivtrafiken. Det innebär besparingar för kommunen och större frihet för de funktionshindrade som kan resa på egen hand.

Handlingsprogram för kollektivtrafik

Åtgärd	Tidplan	Ansvarig
Tillgänglighetsanpassa gångvägar till och från hållplatser och stationer (åtgärden återfinns även under "enkelt avhjälpna hinder")	2007-2015	Gatuchef
Tillgänglighetsanpassa busshållplatser (inklusive bussskur som SL ansvarar för)	2007-2010	Gatuchef
Agera påtryckare mot SL för att tillgänglighetsanpassa tågstationer	2007-2010	Gatuchef

4.4 Roller och ansvar

Ett av de främsta målen i handlingsplanen "Från patient till medborgare – en nationell handlingsplan för handikappolitiken" (prop. 1999/2000:79) är att handikapperspektivet ska genomsyra alla samhällssektorer. Handikappfrågor ska alltså inte behandlas som särfrågor utan ska på ett naturligt sätt finnas med överallt i samhället.

Ett sätt att uppnå detta mål var att utse så kallade sektorsmyndigheter. Idag har 14 myndigheter ett sektorsansvar. De har på central nivå ansvar för var sitt samhällsområde. Sektorsmyndigheterna ska samordna, stödja och driva på andra aktörer inom sitt område för att uppnå de nationella målen för handikappolitiken.

Vägverket är en av sektorsmyndigheterna. Vägverket ser sitt sektorsansvar som ett övergripande ansvar för att hänsyn tas till de behov personer med funktionshinder har inom hela vägtransportsystemet. Vägverket ska följa upp och driva på en utveckling för ökad tillgänglighet. Det innebär även en skyldighet att verka för förbättringar i transportsystemet som helhet när detta är befogat av tillgänglighetsskäl. Tillsammans med Vägverket har Banverket och Rikstrafiken ett gemensamt sektorsansvar avseende tillgängligheten till kollektivtrafiken för personer med funktionshinder.

Kommunerna har ett eget ansvar att se till att den kommunala servicen är tillgänglig för alla kommuninvånare. Varje nämnd och styrelse ansvarar för att man inom sitt ansvarsområde vidtar åtgärder som gör de kommunala funktionerna lättillgängliga för alla kommuninvånare. Varje nämnd och styrelse ansvarar även för att budgetera för de kostnader som är förenliga med att dessa frågor åtgärdas. Kommunens ansvar har blivit tydligare efter reformer under 90- talet.

Handikapporganisationernas ansvar ligger i att tala om för kommunen var bristerna finns. I kommunens ansvar ligger att det tas fram planer (hos företag och kommunen själv) för att åtgärda bristerna. Handikapporganisationerna kan också verka som rådgivare för att hitta bra lösningar för de brister som upptäcks. Det kan vara fråga om utbildningsinsatser i större sammanhang och konkret rådgivning till enskilda fastighetsägare. För handikapporganisationerna handlar det om att kunna organisera och kanalisera brister i tillgängligheten på ett bra sätt till kommunen genom att ge kunskaper och information.

Handlingsprogram för uppdelning av roller och ansvar

Åtgärd	Tidplan	Ansvarig
<i>Ge spetskompetens till några personer och gör de ansvariga för kontorets verksamheter enligt följande uppdelning;</i>		
-Översiktlig tillgänglighetsplanering samt granskare av översiktplaner, kontaktansvarig för handikapprådet; - <i>trafikingenjör.</i>	2007	Gatuchef
Detaljplanering, granskning av detaljplaner och ritningar, p-platser för funktionshindrade; - <i>trafikingenjör.</i>	2007	Gatuchef
Kontroll och besiktning av entreprenadsarbete samt ansvarig för "passa på"- arbeten ur tillgänglighetssynpunkt; - <i>entreprenadingenjör/driftingenjör</i>	2007	Gatuchef
Ansvarig för parkeringstillstånd för funktionshindrade; - <i>trafikassistent</i>	2007	Gatuchef
Förtydliga med hänsyn till ovanstående handikapprådets ansvar och funktion. Ge handikapprådet möjlighet att lämna synpunkter på ritningar och bygghandlingar.	2007	Gatuchef

4.5 Upphandling, avtal och markupplåtelser

Vid alla kommunal avtal ska tillgänglighetsfrågor beaktas. Särskilt vid entreprenadsavtal ska ställas krav på att snöröjning utförs så att gångbanor, övergångsställen mm inte blockeras av snövallar. Detta ska anges vid upphandling med aktuella entreprenörer. Vid snöröjning beaktas särskilt ramper som ej får vara hala.

I samband med tillstånd för uteserveringar ska krav ställas på att platsen avgränsas så att personer med nedsatt orienterings- och rörelseförmåga kan gå förbi på trottoaren utan risk att gå på bord och stolar. Gångbanan måste också ha en bredd som medger att man lätt kan passera uteserveringen.

Vid avstängningar i samband med grävning i allmän mark ska särskilt uppmärksammas att oskyddade trafikanter utsätts för stora risker när de hänvisas ut i trafiken. Särskilt utsatta grupper är barn, äldre samt funktionshindrade. När en gångbana stängs av ska särskilda åtgärder vidtas så att synskadade personer kan känna avstängningsanordningen med käppen och att rörelsehindrade personer lätt kan ta sig förbi. En godkänd trafikordningsplan är en förutsättning för att kunna påbörja grävning i gatemark. Om trafikavstängningarna inte sköts enligt anvisningar har samhällsbyggnadskontoret rätt att stoppa arbetet.

Fristående reklamskyltar ska inte vara tillåtna på allmän platsmark.

Handlingsprogram för upphandling, avtal och markupplåtelser

Åtgärd	Tidplan	Ansvarig
Krav på tillgänglighet och användbarhet anges tydligt i all upphandling rörande Gata och Parks verksamhetsområden, ex. snöröjning.	2007-2015	Gatuchef
Använda de framtagna riktlinjerna (se bilaga 2 "Riktlinjer för utformning") vid all tillståndangivelse i form av uteserveringar, avspärningar i samband med grävning i allmän mark m m.	2007-2015	Gatuchef
Ange tillgänglighet och användbarhet i det markupplåtelseavtal som träffas mellan kommunen och den sökande.	2007-2015	Gatuchef
Krav på trafikordningsplan ska anges i samband med ansökan om grävning i gatemark.	2007-20015	Gatuchef

4.6 Information och utbildning

Om personer med funktionshinder ska kunna leva ett fritt och oberoende liv är det nödvändigt att få tillgång till samhällsinformation. Personer med synskador, hörselskador, utvecklingsstörning eller läs- och skrivsvårigheter behöver information som är anpassad till deras funktionshinder.

Förvaltningens information ska finnas tillgänglig för alla medborgare. Det måste finnas en beredskap i katastrofsituationer för att ge information till synskadade, dövblinda, och personer med utvecklingsstörning med mera, om de verksamheter förvaltningen ansvarar för. Kommunen bör utnyttja den nya informationsteknologin för att öka tillgängligheten för människor med funktionshinder.

Handlingsprogram för information och utbildning

Åtgärd	Tidplan	Ansvarig
En översyn och utveckling av den information och dokumentation som finns av samhällsbyggnadskontorets verksamheter för att se om detta material är tillgänglig för alla. Kontoret ska sträva efter att följa den tekniska utvecklingen och använda den senaste informationstekniken anpassad för olika typer av handikapp.	2007-2009	Kontorschef
Alla anställda ska ha kunskap om tillgänglighetsfrågornas betydelse. Utbildning genomförs i samverkan med handikapporganisationerna. Genom att anordna temadagar för anställda om gällande lagstiftning, bemötande av personer med funktionshinder samt om innehållet i det handikappolitiska handlingsprogrammet förankras tillgänglighetsfrågorna djupare i organisationen.	2007-2008	Kontorschef

5 Uppföljning

5.1 Fortsatt arbete

Samtliga enheter ska från och med år 2008 redovisa både planerade och genomförda åtaganden i enlighet med ovanstående åtgärder i handlingsprogrammet i budget och verksamhetsplan.

Arbetet med att genomföra åtgärderna i detta handlingsprogram bör påbörjas snarast, för att därefter följa den tidplan som programmet fastställt.

De tillgänglighetsinventeringar med tillhörande åtgärdsförslag som genomförts i centrala delar av Södertälje ska genomföras i övriga delar av tätorten samt i andra orter i kommunen.

5.2 Uppföljning

Handlingsprogrammet ska följas upp och vid behov revideras av ansvarig nämnd i samband med ny mandatperiod. Nämnden ansvarar även för årlig uppföljning. Genomförda åtgärder dokumenteras och avvikelser mot den uppsatta tidplanen för åtgärderna ska noteras.

BILAGOR

Bilaga 1 Kartor över prioriterade stråk

Bilaga 2 Riktlinjer för utformning