



Nulägesbeskrivning

1. Ansvarsfördelning inom avfallsområdet	2
1.1 Aktörers roller och ansvarsområden	2
1.2 Avfallsorganisationen i Södertälje.....	3
1.3 Finansiering	4
1.4 Sortering och insamling av kommunalt avfall.....	5
1.4.1 Behandling av kärll- och säckavfall.....	5
1.4.2 Grovavfall från hushåll	5
1.4.3 Farligt avfall.....	6
1.5 Avfall från enskilda avlopp.....	6
1.6 Fett från fettavskiljare	7
1.7 Avfall med producentansvar	7
1.8 Statistik 2018.....	8
2. Övrigt avfall i kommunens verksamheter trafik/gata.....	9
2.1 Avfall från allmän plats.....	9
2.2 Snötipp.....	9
2.3 Sopsand och gatubrunnsslam.....	9
2.4 Avfall från kommunala avloppsreningsverk.....	9
2.5 Avfall från energiutvinning	10
3. Övrigt verksamhetsavfall som uppkommer i kommunen.....	11
3.1 Bygg- och rivningsavfall från verksamheter	11
3.2 Entreprenadavfall och schaktmassor	11
3.3 Övrigt avfall från större verksamheter.....	11

1. Ansvarsfördelning inom avfallsområdet

1.1 Aktörers roller och ansvarsområden

Aktör	Roll/ansvar
Naturvårdsverket	Naturvårdsverket är en statlig myndighet med ansvar för miljö- och avfallsfrågor, utfärdar föreskrifter och vägledning.
Länsstyrelsen	Tillsynsansvarig för bl.a. avfallstransporter och vissa avfallsanläggningar.
Kommunfullmäktige	Högsta organ i kommunen som fattar beslut i principiella frågor och ansvarar bland annat för Renhållningsordning med Avfallsplan och lokala avfallsföreskrifter, samt fastställer taxor för avfall som omfattas av kommunalt ansvar
Kommunstyrelsen	Leder, samordnar och ansvarar för den övergripande planeringen i kommunen, vilket även innefattar fysisk planering.
Hållbarhetsutskottet	Följer, bereder och tar initiativ i övergripande och strategiska hållbarhetsfrågor.
Stadsbyggnadsnämnden, kommunalnämnderna	Beslutar om bygglov och andra byggtillstånd, enkla detaljplaner samt ger detaljplaneuppdrag. Avfallshantering är en viktig del av kommunens fysiska planeringsansvar.
Tekniska nämnden	Ansvarar för kommunens uppgifter i avfallsfrågor enligt 15 kap miljöbalken, förutom de myndighetsuppgifter som miljönämnden skall ha enligt kommunens renhållningsordning. Därmed ansvarar tekniska nämnden bland annat för efterbehandling av nedlagda avfallsdeponier.
Miljönämnden	Tillsynsmyndighet för avfallshanteringen inom kommunen.
Telge Återvinning	Det kommunala renhållningsbolaget. Har fått uppdrag från tekniska nämnden att ansvara för avfallshantering i kommunen. Samlar in toalettavfall från enskilda avlopp, septiktankar mm.
Fastighetsägare	Ansvarar för att teckna abonnemang för avfallshämtning, informera boende/verksamheter på fastigheten om regler för avfallshantering, följa lokala föreskrifter och regler för avfallshantering och utrymmen.
Avfallslämnare/medborgare	Alla är skyldiga att sortera ut bl a förpackningar, batterier, elektronik och farligt avfall och lämna till insamling, enligt Avfallsförordningen och lokala föreskrifter.
Producentansvar	Vissa avfall ska producenterna ansvara för, vilket framgår av producentansvarsförordningar.
TIS	Tillståndsgivet insamlingssystem – De system som ska ansvara fysiskt och ekonomiskt för att samla in förpackningar och tidningar i Sverige.

Ansvaret för avfallshanteringen är reglerat i miljöbalkens 15:e kapitel och är fördelat mellan flera olika aktörer.

Kommunens ansvar: Varje kommun har ett renhållningsansvar. Det innebär att kommunen är skyldig att se till att det avfall som kommunen ansvarar för enligt miljöbalkens 15:e kapitel inom kommunen transporteras till en behandlingsanläggning och att det återvinns eller bortskaftas. Kommunen ansvarar även för att det finns en renhållningsordning, det vill säga föreskrifter om hantering av avfall som gäller för kommunen, och en avfallsplan. Renhållningsordningen antas av kommunfullmäktige.

Producentansvar: Sedan 1994 finns ett lagstadgat producentansvar för vissa produkter och förpackningar. Producentansvar innebär att företag som producerar eller säljer produkter på den svenska marknaden har ansvar för att dessa samlas in och återvinns. Producentansvaret har succesivt utökats och omfattar nu åtta avfallsslag: batterier, bilar, däck, elektriska och elektroniska produkter, förpackningar, returpapper, läkemedel och radioaktiva produkter.

Avfallsinnehavarens ansvar: Den som har avfall ska se till att avfallet hanteras på ett hälso- och miljömässigt godtagbart sätt. Det innebär för hushållen att sortera sitt avfall enligt föreskrifterna i renhållningsordningen.

Verksamhetsutövare har ett stort ansvar för det avfall som uppstår i verksamheten. Man ska ha kunskap om avfallet och dess effekter på miljön. Man är även ansvarig för att avfallet omhändertas på en anläggning som har tillstånd att hantera avfallet samt att det transporteras av en transportör med tillstånd.

Myndigheternas ansvar: Myndigheterna (miljökontoret, länsstyrelsen, Jordbruksverket, Naturvårdsverket, Strålskyddsmyndigheten) ger tillstånd för behandlingsanläggningar och för transport av avfall samt utövar tillsyn och vägleder om avfallshantering.

1.2 Avfallsorganisationen i Södertälje

Kommunfullmäktige är ansvarig för att den kommunala renhållningsskyldigheten enligt miljöbalkens 15 kap uppfylls. Kommunfullmäktige beslutar om avfallstaxa och renhållningsordning samt lokala föreskrifter om avfallshantering.

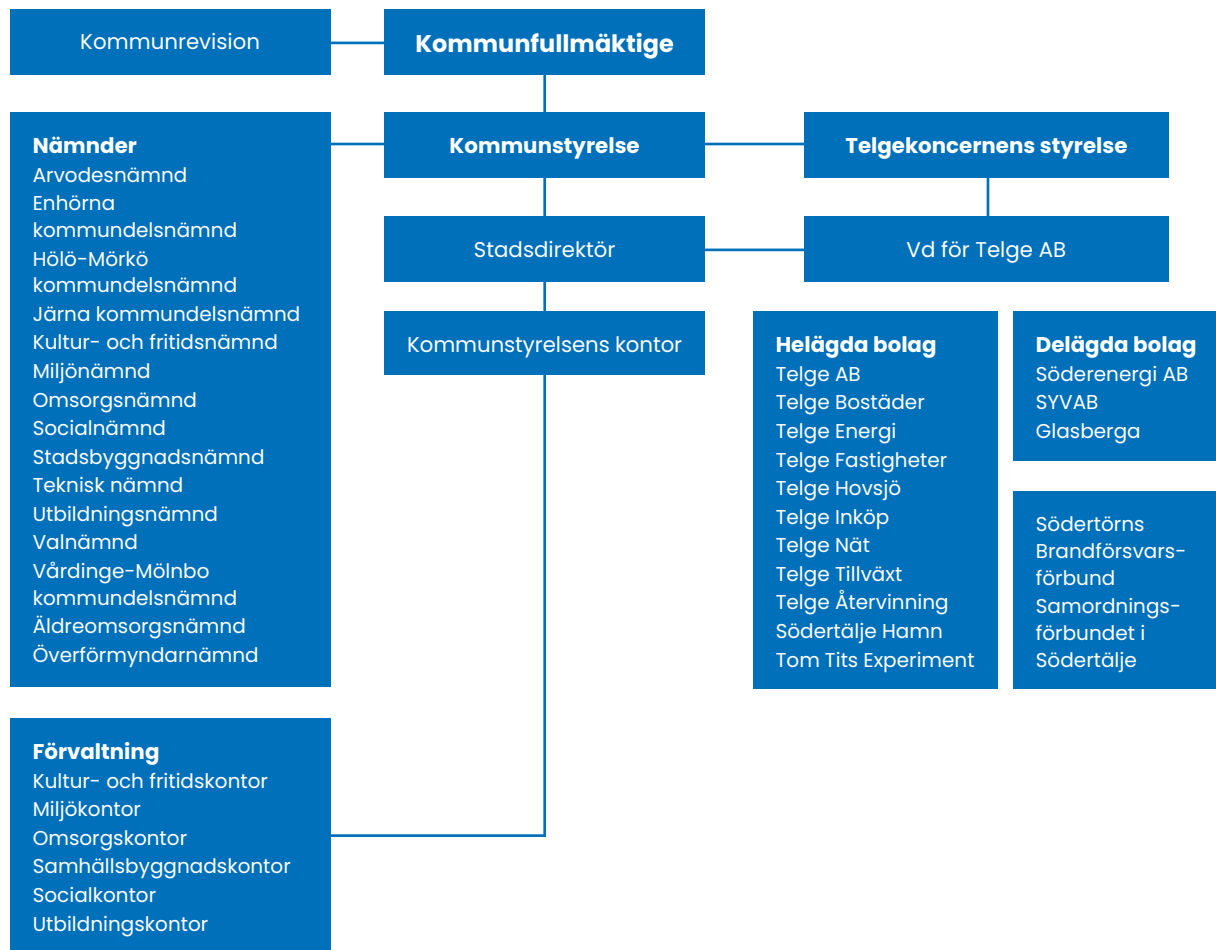
Tekniska nämnden är renhållningsansvarig nämnd, och har verksamhetsansvaret för hanteringen av avfall. Tekniska nämnden förvaltar även de nedlagda deponier som finns på kommunal mark.

Telge Återvinning är ett helägt kommunalt bolag. Telge Återvinning är utförare av den kommunala avfallshanteringen. Bolaget är även ansvarigt för avfallsinformation till medborgarna, tar fram underlag till avfallstaxa samt rapporterar in kommunens avfallsstatistik i avfall web. Bolaget bedriver även avfallshantering utanför det kommunala uppdraget.

Miljönämnden utövar tillsyn av avfallshantering och -anläggningar enligt miljöbalken.

Byggnadsnämnden utövar tillsyn enligt plan och bygglagen (PBL).

Kommunens organisation



1.3 Finansiering

Insamling och behandling av avfall från hushåll som omfattas av kommunalt ansvar finansieras med av kommunfullmäktige antagna avfallstaxan. Kommunfullmäktige beslutar om avfallstaxans totala intäkter som ska täcka utgifterna, samt hur avgifterna fördelas på respektive tjänst. Miljönämndens tillsyn och prövning av avfallshantering finansieras genom kommunfullmäktiges taxa för prövning och tillsyn enligt miljöbalken. Vissa verksamheter som hanterar avfall betalar årlig tillsynsavgift. Vid hantering av klagomål debiteras timavgift enligt taxan. Kostnader för avfallshantering inom andra sektorer täcks på olika sätt. Figuren nedan visar några exempel.



I Södertälje kommun är det Telge Återvinning som tar fram beslutsunderlag för den kommunala avfallstaxan enligt dokumentet *Rutiner för uppföljning och beredning av avfallstaxa*, Dnr: TN-2018-00844.

Södertälje kommun – finansiering av kommunens avfallsplan och dess förverkligande

Moment	Finansiering
Upprättande av avfallsplan, huvudansvarig	Avfallstaxa och skattefinansierad
Förvaltningars tid för att delta i avfallsplanearbete, ta fram egen handlingsplan och genomföra samt rapportera åtgärder.	Respektive förvaltningsbudget (Skattefinansierad)
Kommunala bolags tid för att delta i avfallsplanearbete, ta fram egen handlingsplan och genomföra samt rapportera åtgärder.	Respektive bolags budget
Telge Återvinning upprättande av handlingsplan och genomförande av åtgärder för kommunal avfallsinsamling.	Avfallstaxa
Telge Återvinning investeringar och driftkostnader för hantering av avfall utöver kommunalt avfall	Avgifter och ersättning enligt avtal, ej avfallstaxa
Miljökontorets tillsyn av avfallshantering.	Tillsynsavgifter
Åtgärda nedskräpning på allmän plats	Skattefinansierad

1.4 Sortering och insamling av kommunalt avfall

I Södertälje är det obligatoriskt för både hushåll och verksamheter att sortera ut matavfall.



Matavfall sorteras ut i en separat grön påse som tillhandahålls av Telge Återvinning. Hushållspåsen är ca 10 liter och påsen för verksamheter är ca 40 liter. Insamlingssystemet för matavfall är under utredning (2020) och kommer ändras under planperioden.

Maskinell insamling förordas. I kommunen används botten tömmande behållare, stationära och mobila sopsugar, containrar, komprimatorer och kärl.

I kommunen finns insamlingssystem i fyrfackskärl, insamling i vanlig soptunna, sopsugssystem samt botten tömmande behållare.

Containrar används ibland under sommaren i vissa fritidshusområden, eller som en tillfällig lösning.

Insamling i två separata fyrfackskärl kallas Hemsortering och hanterar åtta fraktioner fastighetsnära: mat- och restavfall, tidningar och returpapper, förpackningar av plast, glas, papper och metall samt små lyskällor och batterier. Vid nybyggnation av en- och tvåfamiljshus ska det finnas plats för två fyrfackskärl vid fastighetsgräns.

Matavfall från storkök, restauranger och caféer hämtas.

Det förekommer enstaka storköksanläggningar med matavfallskvarn och sluten tank installerad. Det malda matavfallet sugs upp med slambil och transporteras direkt till rötningsanläggning.



1.4.1 Behandling av kärl- och säckavfall

Det kommunala kärl- och säckavfallet från kärl, botten tömmande behållare, sopsugar och containrar transporteras till Tvetå återvinningsanläggning.

På anläggningen sker optisk sortering, förbehandling, omlastning och transport till återvinnings- och förbränningsanläggningar utanför kommunen.

Det förbehandlade matavfallet transporteras till rötning för produktion av biogas till fordon och växtnäring på SYVAB, Sydvästra stockholmsregionens VA-verksaktiebolag.

1.4.2 Grovavfall från hushåll

Grovavfall är den del av hushållsavfallet som är tungt eller skrymmande. Exempel på grovavfall är möbler, gips, isolering och trädgårdsavfall. Hushåll kan lämna grovavfall på kommunens återvinningscentraler. I Södertälje finns det två återvinningscentraler, Returen och Tvetå (som är en del av Tvetå återvinningsanläggning). Sedan 2020 finns det också en rullande återvinningscentral som besöker ett antal områden efter ett schema. I flera områden med flerfamiljshus finns det grovsoprum. På båda återvinningscentralerna finns det möjlighet att lämna saker till återanvändning men större volymer av grovavfall går idag till material- och energiåtervinning. Hushållen ska sortera bygg- och rivningsavfall innan det lämnas till behandling. Detta avfall tas emot av kommunens mot avgift. Minst ska följande lämnas sorterat: 1. trä, 2. mineral som består av betong, tegel, klinker, keramik eller sten, 3. metall, 4. glas, 5. plast, och 6. gips.

1.4.3 Farligt avfall

Det är många avfallsslag som kan vara farligt avfall. Några exempel är: färg, lösningsmedel, vissa oljor, elektronik, insektspray, råttgift, skor med inbyggda batterier, vitvaror, batterier, glödlampor och asbest.

Hushåll och småföretagare lämnar farligt avfall till återvinningscentralerna. Hushållen kan även lämna farligt avfall till miljöbilen. Glödlampor och batterier kan lämnas i röda lådan i Hemsorteringen.

Allt farligt avfall som samlas in eller lämnas på Returen körs till Tveta återvinningscentral för sortering och mellanlagring. Avfallet packas sedan och transporteras vidare till återvinning eller destruktion. Kylmöbler, vitvaror, elektronik, batterier och oljor materialåtervinns. Andra avfallsslag som småkemikalier och tryckimpregnerat virke skickas för destruktion till anläggning med tillstånd för miljöfarlig verksamhet. Några avfallsslag deponeras, till exempel asbest.

1.5 Avfall från enskilda avlopp

Avfall från enskilda avlopp utgör en stor del av mängden avfall som kommunen ansvarar för enligt 15 kap. miljöbalken. Kommunen har en betydande andel boende utanför tätorterna och även många fritidshusområden.

Även om vissa fritidshusområden omvandlas och ansluts till kommunalt vatten och avlopp (allmänt VA) kommer det att finnas kvar många enskilda avlopp i kommunen under överskådlig tid. Miljönämnden utför återkommande tillsyn av enskilda avloppsanläggningar för att tillse att de håller tillräcklig prestanda. Avfall från enskilda avlopp utgörs av en rad olika fraktioner med varierande innehåll och kvalitet såsom:

- slam från trekammarbrunnar,
- slam från BDT-avskiljare (bad-, disk- och tvättavlopp),
- slam från minireningsverk,
- avfall från fosforfällor,
- klosettavfall (svartvatten) från slutna tankar och
- latrin.

Slam från trekammarbrunnar, BDT-avskiljare samt från minireningsverk hämtas med sugbil och töms sedan i det kommunala avloppsnätet för behandling i Himmerfjärdsverket (SYVAB).

Avfall från fosforfällor används inom odling om det håller tillräckligt bra kvalitet. Fram till idag har det skett i begränsad skala.

Slutna tankar för klosettavfall, som inte är för utspätt, transporteras med slambil till Telge Näts våtkompost utanför Hölö. I anläggningen, som varit i drift sedan 2012, renas avfallet och används på odling. Anläggningen har kapacitet för 1 500 m³ per år, vilket motsvarar drygt 10 procent av de slutna tankar som finns i kommunen i dag.

Latrintunnor hämtas med flakbil och körs till Sörby Gård i Eskilstuna, där materialet behandlas i en våtkompost för att därefter spridas på åkermark. Latrintunnorna förbränns. Drygt 650 fastigheter har latrinhämtning. Av dessa är cirka 85 permanentbostäder.

I kommunen finns även ett 90-tal fosforfällor installerade. Beroende på hur fosforfällan är konstruerad behöver materialet hämtas med sugbil eller flakbil. Det finns ännu ingen etablerad behandling av detta material i kommunen.

Tabell: Översikt av avfall från enskilda avlopp

Typ	Antal anläggningar	Ton 2012	Behandling
Trekammarbrunn	2 744	6 860	Kommunalt reningsverk
BDT-avskiljare	566	566	Kommunalt reningsverk
Minireningsverk	267	306	Kommunalt reningsverk
Sluten tank	4 163	12 543	Kommunalt reningsverk/ våtkompost
Sluten tank, extremt snålspolande toaletter	199	30	Våtkompost
Fosforfällor	89	4	Jordförbättring på deponiområde
Latrin	650	27	Våtkompost

1.6 Fett från fettavskiljare

De bestämmelser som gäller för den allmänna vatten- och avloppsanläggningen i Södertälje (ABVA) reglerar att fastighetsägare inte får släppa ut fett i större mängder än vad som finns i normalt avloppsvatten från hushåll. Anledningen är att fett kan orsaka stopp i avloppsledningsnätet. Därför ska verksamheter som hanterar mycket fett, exempelvis matsalar, restauranger, bagerier, gatukök och livsmedelsbutiker ha fettavskiljare installerade på sina avlopp. Det finns ingen tillförlitlig statistik kring antal fettavskiljare. År 2012 genomfördes en inventering och då fanns 163 registrerade fettavskiljare och tömningen av dessa gav upphov till 900 ton fettavskiljarslam. Slammet användes som spädvätska vid förbehandling av kommunens matavfall på Tveta återvinningsanläggning, och därefter rötning för biogasproduktion.

1.7 Avfall med producentansvar

I Sverige finns 2019 lagstiftat producentansvar för åtta avfallsslag. Producentansvaret innebär att det är producenterna som ansvarar för att samla in och ta hand om uttjänta produkter. Kostnader för insamling och behandling i producenternas system täcks av avgifter på sålda produkter, inte av kommunens avfallstaxa.

De produkter som omfattas av producentansvar år 2019 är:

- batterier,
- bilar,
- däck,
- elektriska och elektroniska produkter (inklusive glödlampor och viss belysningsarmatur),
- förpackningar,
- returpapper,
- läkemedel (Läkemedelsverket),
- radioaktiva produkter och herrelösa strålkällor (Strålsäkerhetsmyndigheten).

Producenterna har i de flesta fall organiserat sig i olika materialbolag som sköter insamling och behandling av respektive avfallsslag.

Från 1 april 2025 ska Tillståndspliktigt insamlingssystem (TIS) erbjuda alla fastighetsägare gratis hämtning av förpackningar från fastighet genom sitt insamlingssystem för förpackningar och tidningar. 2020 finns det 31 återvinningsstationer i kommunen.

Insamling 2018 (kg/person) Källa: FTIAB	Södertälje	Sverige
Glasförpackningar	16,19	21,8
Papper/kartong	18,87	13,9
Plastförpackningar	9,93	7,5
Metallförpackningar	2,11	1,6
Tidningar	20,94	18,7

Att Södertälje samlar in mer förpackningar än rikssnittet beror framförallt på en långsiktig satsning kring utbyggnad av bostadsnära insamling.

1.8 Statistik 2018

Avfallslag 2018	Mängd total (ton)	Kg/ invånare	Nivå i avfallshierarkin	Omhändertagande
97 381 invånare				
Restpåse	14 404	166	4	Energiåtervinning
Matavfall	5 200	44	3	Rötning och återföring av biogödsel
Trädgårdsavfall	3 207	33	3	Kompost
Summa Grovavfall	14 272	133	3-5	
Wellpapp	3 374			Materialåtervinning
Trä	998			Energiåtervinning
Metall	509			Materialåtervinning
Textilier	370			Energiutvinning (exklusive kläder till återanvändning)
Möbler	2 894			Energiåtervinning
Övrigt brännbart	1 883			Energiåtervinning
Övrigt grovavfall	717			Konstruktionsmaterial
Deponirest				Deponering
Farligt avfall	2 087	21	3-5	Materialåtervinning Energiåtervinning Destruktion Deponering
Avfall från enskilda avlopp	20 275	206	3	Avloppsreningsverk Våtkompost
Fettavskiljar slam	900	9	3	Rötning och återföring av biogödsel
Avfall med producentansvar (vissa, ej FA)	7 710	78	3-4	Materialåtervinning Energiåtervinning

Tabell 1 Statistik 2018 (Källa: Avfall web och Telge Återvinning) (Nykvarn kommun rapporteras i en del fraktioner in i samma data. I en del fraktioner är även svåra att helt särskilja mellan det som då kallades hushållsavfall och verksamhetsavfall vilket gör att man bör se siffrorna som indikatorer och inte en spegelbild av verkligheten.

2. Övrigt avfall i kommunens verksamheter trafik/gata

2.1 Avfall från allmän plats

Kommunen ansvarar för att ta hand om avfall som uppstår på allmän plats, till exempel från gator och parker, inklusive avfall från papperskorgar, nedskräpning och illegal tippning. Kostnaderna för att hantera detta avfall täcks av skattemedel.

2.2 Snötipp

Under snörika vintrar kan fastighetsägare behöva transportera bort snö för att lägga upp den på annan plats. Snö som kommer från till exempel vägar och trottoarer innehåller normalt föroreningar, såsom halkbekämpningsmedel, skräp och föroreningar från trafiken. Om snön läggs upp på asfalt och andra hårda ytor kan föroreningar följa direkt med dagvattnet. Snö bör i stället läggas upp på en yta där smältvattnet kan infiltrera i marken, till exempel grus eller gräs. Då kan föroreningarna i smältvattnet fastläggas i marken innan det når ett vattendrag. Snön bör helst samlas upp direkt efter snöfall för att förhindra att den förorenas av trafik, mark, med mera.

Tippning av snö i vatten eller vattenområde är förbjudet, enligt miljöbalken.

Idag finns det ett fåtal platser som är godkända för lagring av snömassor i kommunen och det finns ett behov av att utöka med flera platser för att minimera transporter av snö.

2.3 Sopsand och gatubrunnsslam

Sopsand, det vill säga den sand eller finkrossad sten som under vintern används för halkbekämpning samlas in om våren. Mängden sand är mycket beroende på hur vintern varit och kan variera mellan 2000–5000 ton/år. Sanden kan återanvändas en gång, men behöver sedan bytas ut. Kasserad sand används som konstruktionsmaterial eller fyllnadsmassor.

Gatubrunnsslam är ett avfall som uppstår när gatubrunnar slamsugs. Avfallet består huvudsakligen av vatten, sand och grus, fimpar och skräp.

2.4 Avfall från kommunala avloppsreningsverk

I Södertälje kommun finns två mindre reningsverk, ett i Hölö och ett i Mölnbo, som drivs av Telge Nät. Reningsverken är lika stora och tekniskt identiska. Vattnet renas genom mekanisk, biologisk och kemisk rening. Det mekaniska steget består av ett rensgaller. Avfallet från rensgaller förbränns. Både i det biologiska steget och i det kemiska steget bildas slam. Slammet avskiljs med sedimentering och körs med sugbil till Moraberg industriområde, där det töms till det kommunala avloppsnätet och sedan behandlas tillsammans med avloppsvattnet på Himmerfjärdsverket.

Avloppsvattnet från Södertälje tätort, samt från ytterligare fyra kommuner, leds till Himmerfjärdsverket, som ligger i Botkyrka kommun och renas där. Himmerfjärdsverket drivs av SYVAB. Externt organiskt material, exempelvis matavfall från Södertäljes och fettavskiljarslam, samrötas med reningsverksslam i röt-kammaren. Himmerfjärdsverkets röt-slam är certifierat enligt REVAQ. Målet är en hållbar återföring av avloppsslam till jordbruksmark.

Himmerfjärdsverket – Produktion och användning av rötat slam	Ton TS (Torrsubstans) 2018
Slamproduktion totalt	6 667
Mellanlagring för hygienisering och framtida spridning på jordbruksmark	5 152
Återföring jordbruksmark	1 454
Användning i jordtillverkning	0
Förbränning	9

Kommunstyrelsen fattade beslut i augusti 2019 att ansluta spillvattennäten i Hölö, Mölnbo Järna med ledning till Himmerfjärdsverket.

2.5 Avfall från energiutvinning

Vid produktion av fjärrvärme och kraftvärme uppstår avfall främst i form av förbränningsrester, pannsand och rökgasreningsavfall. I kommunen finns flera anläggningar för produktion av fjärrvärme och en anläggning som även producerar el (kraftvärme). Alla anläggningar utom Järna panncentral drivs av Söderenergi. Järna panncentral drivs av Telge Nät. I Järna panncentral eldas havreskal (restprodukt från Lantmännen Cerealias produktionsanläggning). Uppkommen mängd aska för 2018, 1900 ton. Askan lämnas på Tveta och används för jordtillverkning och inom anläggningen.

Söderenergi producerar fjärrvärme för cirka 300 000 personer, kontor och industrier i södra Storstockholm samt el motsvarande förbrukningen i 100 000 hushåll. Huvuddelen av värmeproduktion och all elproduktion sker vid Igelstaverket i Södertälje.

Vid Igelstaverket energiåtervanns år 2018, 577 538 ton avfall i form av returträ och bränslekross/SRF (källsorterad och upparbetat papper, trä och plast). Av denna mängd kom 22 500 ton bränslekross och 16 250 ton returträ från Tveta återvinningsanläggning i Södertälje. Resterande mängd kom från Stockholmregionen, Norge, England, Tyskland och Holland.

Vid Igelstaverket uppkom 2018 totalt 46 806 ton askor varav 24 679 ton askor återvanns som konstruktionsmaterial. Innan förbränningen av avfallet avskildes 825 ton skrot.

Anläggning	Bränsle	Förbränningsrester (2018) ton
Igelsta kraftvärmeverk	Returträ, skogsflis, bränslekross	Flygaska: 11 887 Pannsand: 6 573
Igelsta värmeverk	Bränslekross, returträ, skogsflis	Flygaska: 10 237 Bottenaska: 15 398 Pannsand: 2 711
Järna panncentral	Havreskal	Flygaska: 1 900

Förbränningsresterna hanteras på Högbytorps återvinningsanläggning i Upplands-Bro kommun. Bottenaska och pannsand siktas för att få fram metaller, och restmaterialet används som konstruktionsmaterial på återvinningsanläggningen. Flygaska deponeras för närvarande.

3. Övrigt verksamhetsavfall som uppkommer i kommunen

3.1 Bygg- och rivningsavfall från verksamheter

Vid ny- och ombyggnation, rivningsprojekt och anläggningsprojekt uppstår avfall. Detta avfall är till stor del betong, sten, metaller, trä, glas, gips, keramiska material, plast och isolering, men även förpackningsmaterial, såsom wellpapp, plast, frigolit med mera. En del av bygg- och rivningsavfallet är farligt avfall, exempel på det är elavfall, asbest, PCB-fogar. Byggherren ansvarar för att avfallet transporteras till godkänd behandlingsanläggning och för att transportören har tillstånd till transport av avfall/transport av farligt avfall.

Hos många entreprenörer och byggföretag är medvetenheten stor och avfallet källsorteras. Lagstiftning anger att sorteringen ska ske vid källa i minst sex materialfraktioner. Uppföljning på plats är dock viktig. Återanvändning och återbruk behöver utvecklas. Det saknas även statistik över hur mycket bygg- och rivningsavfall som genereras i kommunen, och därmed finns heller ingen uppföljning över hur mycket som återvinns i dag.

Södertälje planerar i sin utbyggnadsstrategi för ca 20 000 lägenheter inom 20 år. Om vi antar att bruttoarean BTA är i snitt 85 m² per lägenhet, och mängden byggavfall ca 30 kg/m² BTA, innebär det att drygt 50 000 ton byggavfall kan komma att uppstå från denna byggnation.

3.2 Entreprenadavfall och schaktmassor

Samhället hanterar stora volymer avfall i form av schaktmassor, både förorenade som icke förorenade massor. Lagstiftningen som reglerar hantering av olika typer av massor är komplicerad. Det finns ingen tydlig avgränsning och definition i miljöbalken. Vägledning finns från Naturvårdsverket men hantering av massor behöver utvecklas och arbetet behöver hanteras på regional nivå.

3.3 Övrigt avfall från större verksamheter

Det finns ingen sammanställd statistik på avfall från företag och verksamheter i kommunen.

Några exempel på branscher som har större verksamheter i kommunen är fordonsindustri, läkemedelsindustri, bildemontering och sjukvård. I kommunen finns också branscher med många små verksamheter som tillsammans alstrar betydande avfallsmängder; t ex ett 90-tal fordonsverkstäder.