

ماذا تفعل البلدية؟

أنت من يقرر. حينما تصوّتون في الانتخابات البلدية، فإنك أنت وجميع المؤهّلين للتصويت في سودرتاليه من يختارون الأشخاص الذين سوف يديرون بلدتي. ولكن انتخاب السياسيين ليس الطريقة الوحيدة للتأثير. وفيما يلي يمكنك أن تقرأ المزيد عن الإمكانيات المتوفرة لكي تكون على اطلاع فيما يجري في البلدية ولكي تؤثر عليه.

إن السياسيين الذين ينتخبهم المواطنون هم الذين يديرون شؤون البلدية. ويعمل هؤلاء السياسيون في مجلس البلدية الذي بدوره يعيّن مجلس إدارة البلدية. يدير مجلس إدارة البلدية كافة الأعمال في البلدية وينسقها ويتحمل مسؤولية الاقتصاد في البلدية.

القرارات الكبرى

إن مجلس البلدية هو الذي يتخذ القرارات الهامة والحاسمة في البلدية، كالميزانية مثلاً وحجم الضرائب التي يدفعها سكان البلدية. وينعقد مجلس البلدية 10 مرات بالسنة، وكل هذه الاجتماعات تكون مفتوحة أمام عامة الناس ليحضرها من يشاء.

اللجان والإدارات

يقرر مجلس البلدية ما هي اللجان التي يجب أن تكون موجودة ويختار الأعضاء في تلك اللجان. وكأمثلة على اللجان الموجودة في سودرتاليه يمكن ذكر: لجنة شؤون البيئة، ولجنة الشؤون الاجتماعية، ولجنة الشؤون الثقافية وأوقات الفراغ. وتتحمل اللجان مسؤولية الأعمال اليومية ضمن البلدية، وهي تحضّر القضايا التي سوف يتخذ مجلس البلدية قرارات بشأنها، وهي تقوم بتنفيذ القرارات التي يتخذها المجلس. ويقوم الموظفون في مختلف المكاتب بتنفيذ هذه الأعمال اليومية. قد تكون مهمات العمل: منح تصاريح للبناء أو تقديم الدعم الاقتصادي أو تنظيم رعاية المسنين. واجتماعات اللجان تبقى مفتوحة لعامة الناس، باستثناء القضايا التي تخضع للسرية أو التي تتعلق بممارسة صلاحيات السلطات.

حول البلدية

لدى سودرتاليه تنظيم هائل يشمل كلاً من الإدارات والشركات التي يعمل لديها ما يقرب من 6000 شخص. ولدى البلدية العديد من المهام؛ اعتباراً من العثور على مساكن وحتى تقديم الدعم والإسهام في حياة الاتحادات والجمعيات الناشطة. ويجب أن يشعر كل من يتواصل مع أعمال بلدية سودرتاليه بأنه يتمتع بنفس الفرص والحقوق والواجبات. كما أن البلدية تملك أيضاً العديد من الشركات، مثل شركة الكهرباء تلجه إينبرجي (Telge Energi) وشركة الإيجار تلجه بوستادر (Telge Bostäder). وكذلك تملك البلدية حصصاً في عدة شركات، مثل شركة سودر إينبرجي (Söderenergi) التي تدير محطة إيجلستا فيركيت (Igelstaverket).

كيف يمكنك أن تؤثر

بالإضافة إلى انتخابك ممثلين في مجلس البلدية كل أربع سنوات، يمكنك أن تؤثر في البلدية بطرق أخرى.

اقتراحات المواطنين

اجعل صوتك مسموعاً بوسع الجميع أن يتقدموا بأسئلتهم واقتراحاتهم إلى مجلس البلدية. ويمكنك أن تفعل ذلك عن طريق استمارة خاصة ترسلها إلى البلدية.

تجد الاستمارة في الموقع:

sodortalje.se/medborgarforslag

قل رأيك

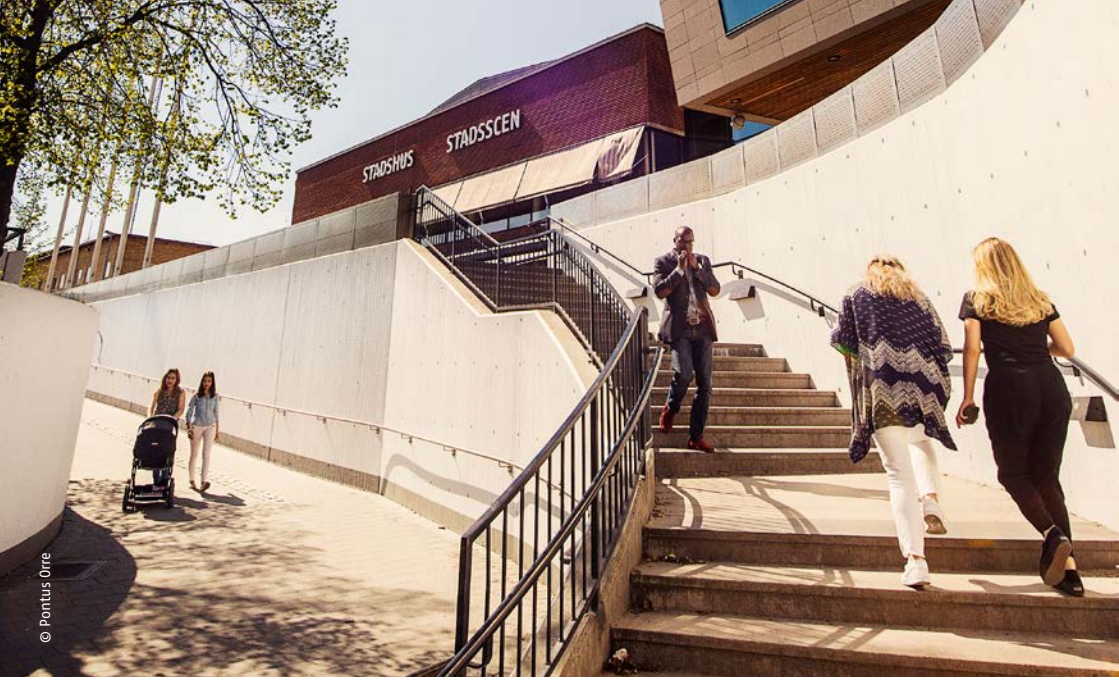
إن ما يصلنا من آراء وثناءات وشكاوى يتيح لنا أن نعرف آراء المواطنين وما يمكن تحسينه.

وحبذا لو تقدم لنا رأيك بأعمالنا عن طريق الموقع:

sodortalje.se/synpunkt

اسأل البلدية

يمكنك أن تطرح أسئلتك مباشرة على السياسيين والموظفين في البلدية من خلال الاتصال الهاتفي أو الرسائل البريدية أو البريد الإلكتروني.



مباشرة على الموقع: sodertalje.se/webb-tv

يمكنك أيضاً أن تطلع على محاضرات الاجتماعات لاحقاً. وتجد المعلومات المتعلقة بمواعيد اجتماعات اللجان في الموقع: sodertalje.se/namnder.

مجلس شؤون المعاقين

إن مجلس شؤون المعاقين هو هيئة استشارية في القضايا التي تتعلق بالأشخاص المصابين بتأخرات وظيفية. ويتبع هذا المجلس إلى مجلس إدارة البلدية ويتعاون مع منظمات المعاقين. يمكنك أن تطرح أمراً ما وسوف يتم التحقيق فيه واتخاذ الإجراءات والرد عليه.

اقرأ المزيد في الموقع: sodertalje.se/handikapprad

مجلس شؤون المتقاعدين

يعتبر مجلس شؤون المتقاعدين منتدى لمنظمات المتقاعدين. ويوفر هذا المجلس إمكانية نقل وجهات النظر المتعلقة بأعمال البلدية، كما أنه يقترح التعديلات. وحيداً لو تقدم لنا رأيك بأعمالنا عن طريق الموقع: sodertalje.se/synpunkt

اقرأ المزيد في الموقع: sodertalje.se/pensionarsrad

اطلب الحصول على الوثائق العلنية

إذا أردت أن تتعمق بأمر ما في البلدية، مثل التحقق من مطعم المدرسة التي يدرس أطفالك فيها أو مثل تصريح بناء أحد جيرانك، فمن حَقك أن تتصل بالبلدية وتطلب الاطلاع على الوثائق المتعلقة بتلك القضية.

الاستفتاء الشعبي

يحق لك أن تطالب بإجراء استفتاء شعبي في إحدى القضايا البلدية. ويلزمك في هذه الحالة أن تجمع توقيع وأسماء وعناوين من 6,300 شخص (10% من المؤهلين للتصويت) في سودرتالجه.

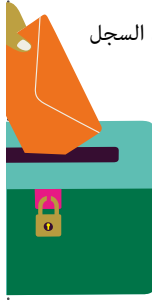
الإخراط في السياسة

يمكنك أن ترشح نفسك لشغل منصب في مجلس البلدية من خلال انخراطك في أحد الأحزاب السياسية - أو تأسيس حزب جديد.

الاجتماعات البلدية

يرحب مجلس البلدية بالجميع للحضور والاستماع إلى الاجتماعات التي يعقدها. كما يجري بث الاجتماعات

القرارات: طريقة اتخاذ القرارات نعرض فيما يلي ما يجري عندما تقدم اقتراحاً أو طلباً إلى البلدية.



1. يتم استلام الوثيقة ويجري تدوينها في السجل اليومي. وهذا يعني أنه يتم تسجيلها وختمها بتاريخ يوم استلامها. وتصبح الوثيقة الآن قضية.
2. تصل القضية إلى موظف مسؤول. يقوم الموظف المسؤول بإعداد أساس للقرار. وفي بعض الأحيان يلزم إحالة القضية إلى لجان أو سلطات أخرى، وإلى منظمات وأفراد. يكتب الموظف المسؤول اقتراحاً بالقرار.

3. اتخاذ القرار. اعتماداً على طبيعة القضية، يمكن أن تتخذ اللجنة القرار أو أن تعطي الصلاحية في اتخاذ القرار إلى أحد الموظفين. إن كانت اللجنة هي التي تتخذ القرار، فيحصل كل السياسيين على المستندات التي أعدها الموظف المسؤول، وذلك في وقت كافٍ قبل الاجتماع الذي يجري فيه اتخاذ القرار. ويجري تدوين القرار في محضر الاجتماع. توجد محاضر الاجتماعات في الموقع: sodertalje.se/namnder.

4. وأخيراً يقوم المسؤولون بتنفيذ القرار ويقومون بتبليغ الأشخاص المعنيين بما قرره اللجنة. قد يتعلق الأمر بطلب أحد الأشخاص في الحصول على تصريح للبناء، فإذا أن يحصل على موافقة أو على رفضٍ لطلبه. عندها يمكن الطعن بهذا القرار. بعد الانتهاء من القضية تتم أرشفتها.

5. يمكن الطعن بالقرار. كيفية الطعن: يمكنك أن تطعن بقرارات البلدية. إذا كان القرار يتعلق بأمر تمسّ جميع سكان البلدية، فيسمى الطعن "إعادة النظر في قانونية القرار". يمكنك أن تقرّ المزيد عن كيفية سير الأمور في الموقع: sodertalje.se/overklaga.

2015 بالأرقام

- < 93.202 شخصاً يسكنون في سودرتاليه
- < 32.23% هي نسبة الضرائب في بلدية سودرتاليه
- < 39.2 عاماً هو متوسط العمر
- < 6.934 شخصاً يتنقلون يومياً للعمل في سودرتاليه
- < 1.191 طفلاً وُلدوا في سودرتاليه
- < 80 لغة تقريباً موجودة في سودرتاليه
- < 86 بحيرة توجد في البلدية
- < 707 جزيرة
- < 17 مدرسة أساسية تابعة للبلدية
- < 7.500 شركة مسجلة في عام 2015
- < 600 شركة جديدة تتأسس كل عام في سودرتاليه
- < 47.377 مكان عمل في سودرتاليه

100 كرونة من الضرائب صُرفت كما يلي في عام 2015:

- كرونة
- < المدرسة الأساسية 23.30
- < أنشطة ذوي التأخرات الوظيفية 15.89
- < رعاية وعناية المسنين 12.72
- < نظام ملاحظة الأطفال 11.38
- < التعليم في المرحلة الثانوية 7.92
- < فعاليات اجتماعية للأطفال والشباب
والكبار 5.78
- < دعم الإعاقة 5.76
- < أنشطة أخرى 5.01
- < المكتبة، الثقافة، أنشطة أوقات الفراغ 4.22
- < فائض العام 3.03
- < الشوارع والطرق ومواقف السيارات 2.14
- < تعليم الكبار 1.05
- < خدمة الإنقاذ والحماية 0.88
- < الحدائق والغابات 0.47
- < إجراءات سوق العمل 0.28
- < حماية البيئة والصحة 0.17