

Samhällsbyggnadskontoret
Bygglov
Datum
2020-01-28, senast rev 2020-03-06
Diarienummer
SBN-2019-01759-17
Ärende
Riktlinjer för skyltar
Fastighet
Samtliga i Södertälje kommun

Riktlinjer för skyltar i Södertälje kommun

Denna riktlinje har beslutats av stadsbyggnadsnämnden och kommunalnämnderna (byggnadsnämnden) och gäller i hela Södertälje kommun. Den ska utgöra ett stöd i bedömningen av lovplikt avseende nedanstående åtgärder. Riktlinjen gäller från och med den 2020-04-01.

Vad är en skylt?

Med skylt menas en anordning med syfte att förmedla information, budskap eller reklam. En skylt kan vara en tavla, bildskärm, flagga, ljusprojektion eller liknande.

När krävs bygglov för skylt?

Det krävs bygglov i de flesta fall för att sätta upp, flytta, eller väsentligt ändra en skylt inom ett område som omfattas av detaljplan. Det krävs vanligtvis inte bygglov för skyltar utanför detaljplanelagt område men det kan krävas tillstånd från Länsstyrelsen eller Trafikverket.

Undantag för lovplikt för vissa skyltar

En skylt vars area är högst 1 kvadratmeter förutsatt att det inte placeras på, eller i anslutning till, byggnad eller område som är kulturhistoriskt särskilt värdefullt.

En orienteringstavla vars area är högst 2,0 m², förutsatt att det inte placeras på, eller i anslutning till, byggnad eller område som är kulturhistoriskt särskilt värdefullt.

En skylt för ett tillfälligt evenemang, om skylten är uppsatt under högst fyra veckor, och inte innehåller försäljningskampanj eller liknande.

En skylt inomhus,

Valreklam i samband med val till riksdagen, landstingsfullmäktige, kommunfullmäktige, Europaparlamentet eller Sametinget, eller i samband med folkomröstning,

En nationsflagga, flagga med kommunvapen eller liknande,

Ett vägmärke, en tilläggstavla eller annan anordning för anvisning av trafik enligt vägmärkesförordningen (2007:90). Det krävs dock alltid tillstånd från markägaren och/eller berörd väghållare. Ett sjövägmärke eller en säkerhetsanordning för sjöfarten enligt sjötrafikförordningen (1986:300)

Samhällsbyggnadskontoret

Bygglov

Datum

2020-01-28, senast rev 2020-03-06

Diarienummer

SBN-2019-01759-17

Ärende

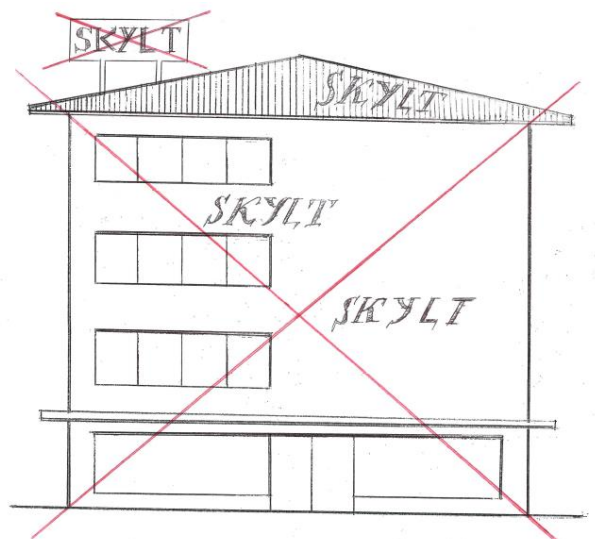
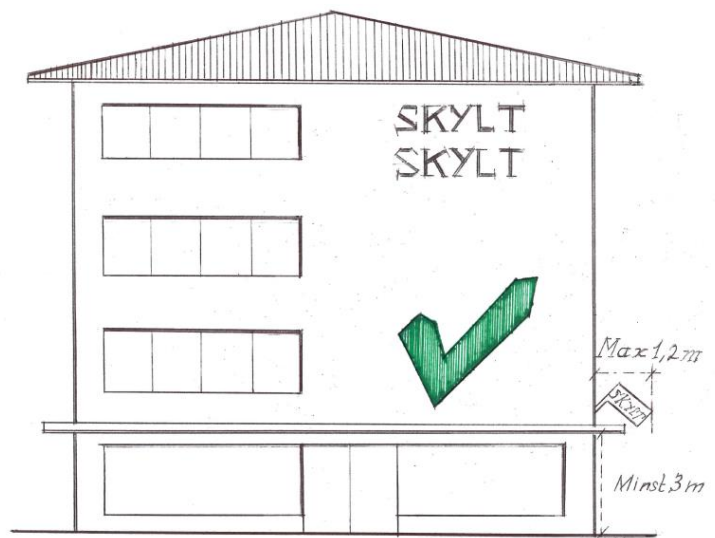
Riktlinjer för skyltar

Fastighet

Samtliga i Södertälje kommun

Övergripande riktlinjer

- Skyltar ska anpassas så att de blir en del av helheten och inte dominerar andra delar av gatubilden. Se på hela fasaden, din skyltning kan bidra till att framhäva byggnadens kvaliteter.
- Skyltars storlek ska anpassas till husets karaktär och de ska placeras så att de tillsammans med andra eventuella skyltar på huset skapar en god balans i det samlade fasaduttrycket.
- Skyltar bör inte skjuta ut mer än 1,2 m från fasaden. På smala gator är ett mindre mått ofta lämpligt. På flagg- och pendelskyltar rekommenderas 0,6 – 0,8 m.
- Fasadskyltar får inte täcka hela fasaden eller hela byggnadsdelar. Tillräckligt med luft ska lämnas runt skylten så att det syns att den sitter på en byggnadsdel och att huset har kontakt med marken. Skyltar ska placeras med ett fritt mått till intilliggande fönster. Skyltar bör inte täcka dörrar, fönster eller byggnadsdetaljer som konsoler, gesimser, ornamentik, pilastrar och andra utsmyckningar.
- Fasadskylten ska upplysa om vilken affär eller rörelse man finner där. Undvik produkt- och varumärkesreklam. Tänk på att en stor textmängd försämrar läsbarheten.
- Telefonnummer och adresser ska undvikas på samtliga skylttyper.
- Eventuella befintliga olämpliga skyltar ska inte tas som föredöme för nya skyltar.



Samhällsbyggnadskontoret

Bygglov

Datum

2020-01-28, senast rev 2020-03-06

Diarienummer

SBN-2019-01759-17

Ärende

Riktlinjer för skyltar

Fastighet

Samtliga i Södertälje kommun

- Byggnadens gatuvåning är i allmänhet mer tålig för skyltning än de övre våningarna. Skylt ska därför i första hand placeras vid skyltfönster eller entré i gatuvåningen och bara i undantagsfall placeras högre upp. Den övre delen av fasaden kan behöva fredas för att behålla sin kulturhistoriska läsbarhet.

- Om till exempel platser och byggnader rustas upp ska nya skyltars utseende anpassas till den ändrade stadsbilden.

- Skyltens form och placering får inte inverka menligt på trafiksäkerheten eller på annat sätt medföra fara eller betydande olägenhet. Skyltars ljus och eventuellt ljud från tekniken ska inte störa boende eller trafikanter.

- Om byggnaden innehåller många olika företag som byts ut då och då kanske det är dags att ta fram ett skyltprogram för byggnaden.

- Skyltar ska inte bryta mot en byggnads horisontala och vertikala huvuduppdelning som bilden visar.



Samhällsbyggnadskontoret

Bygglov

Datum

2020-01-28, senast rev 2020-03-06

Diarienummer

SBN-2019-01759-17

Ärende

Riktlinjer för skyltar

Fastighet

Samtliga i Södertälje kommun

Definition av olika exempel av skyltar

Affischtavla

Större affischtavlor bör endast tillåtas inom storskaliga miljöer, som t ex industri- och verksamhetsområden. Svårplacerade i småskaliga miljöer. Ska inte placeras så att skylten dominerar småstadsmiljön, upplevs som hinder eller skymmer viktiga siktlinjer.

Banderoller

En banderoll är en lång, smal skylt av tyg, plast eller liknande material som kan lätt sättas upp och placeras på fasader eller över gator. Banderoller kan ha stor påverkan på gaturummet. Oftast används banderoller i samband med någon evenemangsreklam, allmän varureklam, kampanjinformation, information om verksamhet mm. Banderoller kan sällan uppfylla kraven i plan- och bygglagen och därför bedöms dessa vara mer anpassade som tillfälliga skyltar. Banderoller ska ha anknytning till platsen där den placeras som till ex. anknytning till verksamheten eller arrangemang som anordnas på platsen. Banderollens placering på byggnader ska anpassas till byggnadens arkitektur, d.v.s. på plana fasadytor, fria från fönster och dekorationer och fasaden ska synas på alla sidor om banderollen.

Inga banderoller får fästas på kommunens broar, belysningsstolpar eller liknande utan kommunens tillstånd. Banderoller bör inte placeras över en gata med trafik då det kan vara störande och påverka trafiksäkerheten.

Kulturhistoriskt värdefulla byggnader bör inte användas som bakgrund för banderoller. På speciella byggnader kan budskap angående pågående tillfälliga aktiviteter inom byggnaden, som är av allmänt intresse, accepteras.

Byggskyltar

I samband med olika byggnationer sätts ofta upp en skylt med information om vad som är på gång att byggas och vilka som deltar i projektet m.m. s.k. byggplatsskyltar.

Eftersom dessa skyltar är tillfälliga och placeras i direkt anslutning till en byggarbetsplats, ställs inte så höga krav på utformningen. För byggplatsskyltar ex inte permanent bygglov. Därför ska ansökan för byggplatsskyltar avse tidsbegränsat bygglov.

Elektroniska, digitala, projicerade och bildväxlande skyltar

Med elektroniska bildväxlande skyltar menas skyltar som växlar budskap kontinuerligt med korta intervaller, ett flertal bildväxlingar per minut. De kan också ha rörliga budskap (filmsekvenser). Passerande trafikanter hinner då se en eller flera bildväxlingar. Elektronisk bildväxlande reklam som riktar sig till trafikanter bör inte förekomma utefter allmänna vägar.

Samhällsbyggnadskontoret

Bygglov

Datum

2020-01-28, senast rev 2020-03-06

Diarienummer

SBN-2019-01759-17

Ärende

Riktlinjer för skyltar

Fastighet

Samtliga i Södertälje kommun

Reklamtavlors syfte är inte förenligt med trafikanternas primära uppgift att framföra fordon, och de kan inverka på förarnas förmåga att lösa köruppgiften på ett säkert sätt. Det innebär att elektroniska bildväxlande reklamskyltar kan vara potentiella olycksrisker genom den visuella distraktion de medför, oavsett om de står inom eller utanför vägområdet.

Riktlinje är max en bildväxling (inklusive växlingstid) under den tid som föraren hinner se skylten i skyltad hastighet. Skyltade budskapet ska vara kort, enkelt och kunna uppfattas snabbt. Skyltarna får inte vara bländande eller störande för omgivningen, ljusstyrkan ska kunna regleras.

Bygglov kan ges för elektroniska skyltar om man har beaktat ovanstående samt placeras i okomplicerad trafikmiljö.

Fasadskyltar

Flaggskylt

Flaggskyltar, kallas även pendelskyltar, är dubbelsidiga skyltar som monteras vinkelrätt ut från fasaden eller som hängs under ett tak. De passar väl in i trånga gaturum där fasadskyltar kan vara svåra att se på håll. För att inte skyltarna ska skymma varandra ska de inte placeras för tätt och de bör samordnas i höjd och frekvens för att ge ett ordnat intryck längs t ex en affärsgata. Flagg- och pendelskyltar ska placeras med en fri höjd under skylten på minst 3 meter.

Friliggande bokstäver

Skyltar med utskurna bokstäver eller figurer som fästs direkt mot fasaden. Frilagda bokstäver ger ofta ett lätt intryck eftersom bakomliggande fasad inte döljs. Infästningen i fasaden ska göras så osynlig som möjligt och för att begränsa påverkan på fasaden så kan bokstäverna fästas på en skena el liknande. Den här typen av skylt passar ofta bra in i kulturhistoriskt värdefulla och känsliga miljöer.

Lådskylt

En skylt i form av en låda där budskapet finns på frontskivan, den har vanligtvis invändig belysning. Skyltlådorna kan upplevas som klumpiga och kan vara svåra att anpassa till byggnaden, speciellt i känsliga miljöer. Skyltens belysning får inte vara bländande, ljusstyrkan ska kunna regleras.

Samhällsbyggnadskontoret

Bygglov

Datum

2020-01-28, senast rev 2020-03-06

Diarienummer

SBN-2019-01759-17

Ärende

Riktlinjer för skyltar

Fastighet

Samtliga i Södertälje kommun

Målade bokstäver direkt på fasaden

Målad skyltning med verksamhetens namn eller symbol direkt på fasaden är en traditionell form av skyltning. Målade bokstäver passar bra på byggnader och i miljöer med kulturhistoriskt värde men ställer också krav på en fräsch och oskadad fasad. Valet av bokstävers storlek och typografi är viktigt för att skapa harmoni med byggnaden och gatumiljön.

Pendelskylt, se flaggskylt

Skivskylt

Skylt med text eller symboler som målas, klistras eller trycks på skivor av olika material, t ex polykarbonat, plåt, glas eller liknande. Valet av bakgrundsfärg och material på skivan har stor betydelse för helhetsintrycket och hur bra den smälter på byggnaden. Det är texten och/eller bilden som ska framhävas.

Neonskyltar/diodteknik

Ny diodteknik kan idag användas för att få samma effekt som neonskyltar som användes flitigt förr i tiden. De passar in på många byggnadstyper och miljöer men särskilt väl in på byggnader från just den tidsepoken då neonskyltar var vanliga dvs 1930–1960-talet. De ska däremot undvikas i särskilt värdefulla kulturmiljöer som t ex Torekällberget.

Flaggor

Flaggor med företagsnamn, företagsloggor och produktnamn, så kallade reklamflaggor, antingen på fristående flaggstänger eller på flaggstänger som är fästa i fasader eller på tak är en form av skylt.

En nationsflagga, flagga med kommunvapen eller liknande kräver inte bygglov.

Med liknande flaggor avses exempelvis EU-flaggan, regionflaggor, landskapsflaggor, samiska flaggan och romska flaggan.

Fristående skyltar

Mindre fristående skyltar som är löst placerade på marken är inte tillåtna i stadsmiljö. De har lite olika utföranden och namn som till exempel trottoarpratare, gatupratare, vippskylt och sandwichskylt. Utanför stadsmiljö kräver dessa inte lov men däremot markägarens tillstånd. De ska placeras intill fasader och tas in över natten.

Samhällsbyggnadskontoret

Bygglov

Datum

2020-01-28, senast rev 2020-03-06

Diarienummer

SBN-2019-01759-17

Ärende

Riktlinjer för skyltar

Fastighet

Samtliga i Södertälje kommun

Större fristående skyltar är vanliga i mer externa lägen i staden. Exempel på sådana skyltar är skyltpylon, stolpskylt, skylttavla på stolpar och reklamballong.

Både i stadskärnor och i mer externa lägen förekommer fristående reklamytor eller reklamtavlor. De kan antingen vara helt fristående eller exempelvis placerade på en busskur. Exempel på sådana skyltar är affischtavlor, reklampelare, reklamtavlor med reklambudskap, bildväxlande skyltar och reklamballonger.

Folieskylt

Foliering kan göras på de flesta fönster och flera funktioner, till exempel som insynsskydd. Förutsatt att den inte innehåller reklam eller budskap räknas foliering inte som skyltning. Undvik att foliera hela fönster för att det inte ska bidra till en otrygg och mindre attraktiv stadsmiljö. Beroende på utformning och förutsättningar i området där den ska placeras kan foliering ibland behöva bygglov. Riktlinjen är att maximalt en tredjedel av fönstrets yta får folieras utan bygglov. Om folieringen blir så påtaglig att byggnadens yttre utseende väsentligt förändras krävs alltid bygglov.

Jalusier

Jalusier kräver oftast bygglov. Innebär det en betydande fasadförändring krävs bygglov. Att sätta upp jalousier på en kulturhistorisk klassad byggnad kräver alltid bygglov. Inom stadskärnan ska jalousier monteras på insidan av fönster.

Markiser

Enkla fällbara markiser utan stolpar, väggar eller annan konstruktion som ökar byggnadens volym behöver inte bygglov förutsatt att eventuell reklam eller budskap enbart finns på markisens kjol.

Markiser, flaggor och skyltar får inte sättas upp så att de skjuter ut över en gångbana på lägre höjd än 3,0 meter eller över en körbana på lägre höjd än 4,50 meter.

Pylonskyltar

Pylonskylt eller Skyltpylon kan förekomma i många olika varianter. Pylonskyltar används för att få upp budskapet högt och bli synligt på långt avstånd. Det som är viktigt att tänka på är att höjden ska anpassas till områdets karaktär samt att denna inte strider mot planbestämmelserna.

Samhällsbyggnadskontoret

Bygglov

Datum

2020-01-28, senast rev 2020-03-06

Diarienummer

SBN-2019-01759-17

Ärende

Riktlinjer för skyltar

Fastighet

Samtliga i Södertälje kommun

Takskylt

Takskyltar placeras ovanför takfot och tillåts oftast inte, dessa prövas mycket restriktivt. De kan tillåtas om de placeras vid en bakomvarande byggnadsdel, t ex ett fläktrum, samt på samhällsnyttiga byggnader som sjukhus och liknande.

Vepor

Med vepor menas stora fasaddukar med reklam eller information. Vepor trycks upp på en duk av väv, plast eller liknande material. De placeras oftast direkt mot en fasad eller mot byggnadsställningar. Typiskt för veporna är att de inte är permanenta, åldras väldigt snabbt och kan se ut hur som helst. De har även stor påverkan på stadsmiljön, men kan skymma fulheter som t ex byggnadsställningar. Vepor kan innehålla allmän varureklam, kampanjinformation, information om verksamhet, reklam för kulturevenemang och liknande. Vepan ska anpassas till byggnadens arkitektur. De bör placeras på plana fasadytor, fria från fönster och dekorationer och den bakomliggande byggnaden bör synas på alla sidor om vepan.

Skyltar för tillfälligt evenemang

Skyltar som är till för att informera om tillfälliga evenemang och sitter uppe under högst fyra veckor är undantagna från lovplikten. Exempel på tillfälliga evenemang är stadsfest, marknad, auktion, cirkus, konsert eller idrottstävlingar. Undantaget borde inte kunna användas för till exempel reklam för försäljningskampanjer och liknande, genom att kalla det evenemang. För att veta om undantaget gäller måste en bedömning göras om skylten är till för ett tillfälligt evenemang eller inte.

Paraboler, markiser, jalousier, stöldskydd och liknande med omfattande reklambudskap

Paraboler, markiser, jalousier, stöldskydd och liknande med omfattande reklambudskap blir ”skyltar” när reklambudskapet är dominerande på anordningen.

Belysning av skyltar

Skyltar står för en del av stadens belysning när det är mörkt ute. Eftersom det börjar skymma redan på eftermiddagen under stor del av året så bör skyltar anpassas till detta. Ljussättning av skyltar får inte dominera över allmänbelysningen, belysning i skyltfönster eller andra skyltar. Lysande och belysta skyltar måste dimensioneras och utformas så att de inte bländar

Samhällsbyggnadskontoret

Bygglov

Datum

2020-01-28, senast rev 2020-03-06

Diarienummer

SBN-2019-01759-17

Ärende

Riktlinjer för skyltar

Fastighet

Samtliga i Södertälje kommun

trafikanter eller gående, den får heller inte störa närboende, djur och natur. Skyltbelysningens ljusstyrka ska gå att reglera.

Särskilt värdefulla miljöer

Du behöver i princip alltid bygglov för skyltar och ljusanordningar på och i anslutning till byggnader och i miljöer som är särskilt värdefulla, även om åtgärden uppfyller andra kriterier för bygglovsbefrielse.

Vad är särskilt värdefulla byggnader och bebyggelsemiljöer?

En byggnad, plats eller ett bebyggelseområde kan vara särskilt värdefull utifrån historiskt, kulturhistorisk, miljömässig eller konstnärlig synpunkt.

Särskilt värdefulla byggnader och miljöer har värden som är så stora att dess bevarande kan sägas utgöra ett verkligt allmänt intresse. Det kan t ex röra sig om enskilda byggnader med stort historiskt värde, men också byggnader eller bebyggelsemiljöer som representerar olika tidsepoker. Enskilda byggnader, som i sig inte är så värdefulla, kan bli det genom samhörigheten i en grupp, ett kvarter eller liknande. Eftersom särskilt värdefulla miljöer och byggnader ska bevaras ställs det mycket höga krav på anpassning.

Ta kontakt med samhällsbyggnadskontoret för att få veta om din byggnad är eller ligger i ett område som är kulturhistoriskt utpekad och om bygglov krävs för den åtgärd du önskar göra.

Lagar och tillstånd

Enligt plan- och byggförordningen (PBF) krävs som regel bygglov för att sätta upp, flytta eller väsentligt ändra skyltar och vissa ljusanordningar, inom ett detaljplanerat område.

Med skylt menas skyltar, tavlor, bildskärmar, flaggor, ljusprojektioner eller liknade. Ljusanordningar används för att lysa upp något. Skyltar kan behöva bygglov i egenskap av skylt, ljusanordning eller fasadändring.

Det finns undantag från lovplikten som gör att det är svårt att veta om det krävs bygglov för en tänkt åtgärd. Ta kontakt med samhällsbyggnadskontoret innan du sätter upp eller ändrar en skylt för att få vet om det kräver bygglov.

Samhällsbyggnadskontoret

Bygglov

Datum

2020-01-28, senast rev 2020-03-06

Diarienummer

SBN-2019-01759-17

Ärende

Riktlinjer för skyltar

Fastighet

Samtliga i Södertälje kommun

Plan- och bygglagen (PBL) ska följas även när bygglov inte behövs.

Plan- och bygglagen anger att:

- Skyltar och ljusanordningar ska utformas och placeras på ett sätt som är lämpligt med hänsyn till stads- och landskapsbilden, till natur- och kulturvärdena på platsen och intresset av en god helhetsverkan.
- Skyltar och ljusanordningar får inte medföra en påverkan på omgivningen som innebär fara för människors hälsa och säkerhet eller betydande olägenhet.
- Särskilda historiska, kulturhistoriska, miljömässiga och konstnärliga värden ska skyddas och ändringar och tillägg till bebyggelsen ska göras varsamt så att befintliga karaktärsdrag respekteras och tas tillvara.

Olovlig skyltning

Om du sätter upp bygglovspliktiga skyltar utan lov kan byggnadsnämnden besluta om byggsanktionsavgift och rättelseföreläggande med vite och kräva att skylten ska tas bort. Rättelseföreläggande kan bli aktuellt även om skylten inte behöver lov om de inte följer lagstiftningen.

Fastighetsägaren är ansvarig

Du behöver alltid fastighetsägarens tillstånd för att sätta upp skylt eller ljusanordning. Fastighetsägaren är ansvarig för vad som händer på en fastighet som t ex att skyltar har nödvändiga lov och tillstånd och att uppsatta skyltar följer gällande lagstiftning.

Övriga lagar

Förutom plan- och bygglagen samt plan och byggförordningen finns det andra lagar som styr skyltning. En skyltfråga kan beröra flera lagar samtidigt.

Samhällsbyggnadskontoret

Bygglov

Datum

2020-01-28, senast rev 2020-03-06

Diarienummer

SBN-2019-01759-17

Ärende

Riktlinjer för skyltar

Fastighet

Samtliga i Södertälje kommun

Ordninglagen

För placering av skylt på offentlig plats, som till exempel parkmark gator, inom detaljplanelagt område krävs tillstånd från polismyndigheten även om skylten i sig inte är bygglovspliktig.

Väglagen

Oavsett om det krävs bygglov eller inte, kan skyltar vid allmänna vägar kräva tillstånd enligt väglagen. Det gäller inom ett vägområde, intill ett vägområde eller inom 50 meter från ett vägområde.

Lagen om särskilda bestämmelser om gatuhållning och skyltning.

För skyltar som inte kräver bygglov kan tillstånd krävas enligt lagen om särskilda bestämmelser om gatuhållning och skyltning

Skylt inom strandskyddat område

Oberoende av om en skylt kräver bygglov eller inte kan det krävas strandskyddsdispens om skylten placeras inom ett område som omfattas av strandskydd enligt miljöbalken.

Markupplåtelse

Om skyltar inte placeras på egen fastighet krävs tillstånd från berörd fastighetsägare.

Att tänka på!

Utgå ifrån att det oftast behövs bygglov för skyltar, vepor och liknande. Fråga samhällsbyggnadskontoret om du är osäker vad som gäller innan du beställer och sätter upp din skylt.

Vi påbörjar handläggningen när din ansökan är fullständig, använd checklistan så du inte glömmer något.

Var noga med att anpassa skylten till byggnaden och omgivningen, det gäller placering, form, material och färg. Vi ställer särskilt höga krav på anpassning och utformning av skyltar i kulturhistoriska miljöer.

Upprepning av budskap och för många skyltar, s.k. överskytning är inte lämpligt och ska undvikas.

Samhällsbyggnadskontoret

Bygglov

Datum

2020-01-28, senast rev 2020-03-06

Diarienummer

SBN-2019-01759-17

Ärende

Riktlinjer för skyltar

Fastighet

Samtliga i Södertälje kommun

Ljus från skyltar får inte dominera över allmänbelysning, andra skyltar och skyltfönster.
Ljusstyrkan ska kunna regleras.

Utför infästningar, belysningar och övrig teknik fackmässigt och diskret.

Skylttyp och upphängning ska väljas efter fasadmaterial så att till exempel borring i natursten undviks. Gör infästningar i fogar eller på andra ytor.

Du behöver alltid fastighetsägarens tillstånd för att sätta upp en skylt.

Skyltar ska tas ned om verksamheten flyttar och fasaden ska återställas.

Du behöver polistillstånd om skylten ska stå på offentlig plats.

Samhällsbyggnadskontoret

Bygglov

Datum

2020-01-28, senast rev 2020-03-06

Diarienummer

SBN-2019-01759-17

Ärende

Riktlinjer för skyltar

Fastighet

Samtliga i Södertälje kommun

Exempel på skyltar

Målade bokstäver på fasad



Neonskylt



Friliggande bokstäver på fasad

