



Social konsekvensanalys

1. Samanfattning.....	2	7. Rekommendationer	19
2. Inledning	3	7.1 Globala målen.....	19
2.1 Syfte	3	7.2 Övergripande inriktning.....	19
2.2 Avgränsning.....	3	7.2.1 Långsiktighet genom processfokus	19
2.3 Vad är social hållbarhet?	3	7.2.2 Förståelse.....	19
2.4 Social hållbarhet inom avfallshantering.....	3	7.3 Attityder och beteenden	19
3. Metod	4	7.4 Kommunikation.....	20
4. Globala målen.....	4	7.5 Kunskap	20
5. Nulägesanalys och kartläggning av förutsättningar	5	7.6 Tillit och delaktighet	21
5.1 Visionen för Södertälje kommun.....	5	7.7 Avfallssystemet.....	21
5.2 Social hållbarhet i Södertälje kommun.....	5	7.8 Trygghet	22
5.3 Avfallshantering i kommunen.....	6	7.9 Återvinningscentralen Returen.....	23
5.3.1 Kommunens avfallsplan	6	8. Samlad bedömning	23
5.3.2 Strategi mot nedskräpning.....	6	9. Referenser	24
5.3.3 Vi håller Södertälje rent.....	7	10. Bilaga 1	25
6. Problembild och målområden.....	7		
6.1 Platsobservationer	7		
6.2 Workshops	10		
6.3 Skoldialog.....	11		
6.4 Telefonintervjuer.....	11		
6.5 Statistik.....	13		

Social konsekvensanalys

Södertälje kommunsavfallsplan 2030
Genomförd augusti 2019 – november 2019

SWECO SOCIETY AB

Åsa Lindgren
Maxmillian Bengtsson
Klara Bäckström
Lars Bolling

1. Sammanfattning

Sweco har fått i uppdrag att göra en social konsekvensanalys som ska användas som underlag till den nya resursplan som Södertälje kommun antagit och kommer arbetas fram under 2020.

Datainsamling till analysen har gjorts med hjälp av workshops, intervjuer, dialogmöte och statistikinhämtning. Analysen bygger således på information från nyckelinformanter inom avfallsfrågan i Södertälje kommun samt ett urval barn och unga i kommunen.

Analysen visar att avfallsfrågan har kopplingar till social hållbarhet i Södertälje kommun på samma sätt som jämbördiga platser. Således tenderar områden i Södertälje med lägre socio-ekonomisk standard och utbildningsnivå att ha högre grad av nedskräpning jämfört med områden med högre dito, vilket korrelerar med exempelvis teorier som "Broken window theory".

För att få en mer socialt hållbar resursplan föreslås att Södertälje kommun jobbar mer aktivt med de sociala hållbarhetsmålen. Således föreslås att *mål 4: god utbildning för alla* och *mål 10: minskad ojämlikhet* adderas som övergripande mål i framtida arbete med resursplanen, för att exempelvis genomföra lösningsförslag med jämlikhetsperspektivet.

Att förbättra avfallshanteringen i Södertälje kommun är en komplex fråga som kräver olika typer av lösningar inom olika områden som framkommer i rapporten. Övergripande behöver avfallsfrågan hanteras i högre grad med långsiktigt processtänk där kontinuerlig erfarenhetsåterföring sprids över kommunens olika delar i högre utsträckning än idag.



2. Inledning

Södertälje kommun har idag cirka 97 000 invånare vilket gör det till Sveriges tjugonde största kommun. Det är en spännande kommun med unika kvaliteter. En riktig stenstad med anor från medeltiden och en vacker landsbygd som sträcker sig från Mälaren till Saltsjön med det unika mötet mellan dessa mitt i Södertälje stadskärna.

Nedskräpning är ett problem som alla kommuner arbetar med, så även Södertälje. Utöver det dumpar både privatpersoner och företag avfall illegalt i naturområden, bostadsområden och framförallt vid kommunens återvinningsstationer. Allt som allt sker det varje år cirka 20 000 dumpningar av avfall i Södertälje. Sedan 2015 är avfallshandling därför ett prioriterat område i kommunen. Denna sociala konsekvensanalys utgör ett steg i ledet att kartlägga vilka utmaningar som finns ur ett socialt perspektiv i kommunen idag och åtgärdsförslag för hur man kan jobba vidare med dessa frågor.

2.1 Syfte

Syftet med denna sociala konsekvensanalys (SKA) är att inkludera den sociala dimensionen i framtagningen av kommunens nya avfallsplan. Detta görs bland annat genom att:

- Ta fram en beskrivning av vad socialt hållbar avfallshandling är i Södertälje
- Beskriva sociala aspekter kopplade till målområdena
- Ta fram förslag på relevanta/rimliga mål för socialt hållbar avfallshandling inklusive nyckeltal
- Kartlägga olika gruppers behov kring avfallshandling
- Synliggöra de grupper/områden där särskilda behov kan finnas.
- En geografisk kartläggning av var olika grupper bor
- Kartlägga olika gruppers attityder och värderingar kring avfallshandling, återvinning och återbruk
- Kartlägga hur vi bäst målgruppsanpassar information mot olika målgrupper

2.2 Avgränsning

Kommunområdet består till stor del av naturområden med glesbebyggelse och är indelad i ett antal kommundelar. För att göra en bredare analys har statistik tagits fram för kommunrådets alla delar medan platsobservation och dialoger utförts framförallt i centralorten Södertälje och de direkt anslutande stadsdelarna Tveta, Västertälje och Östertälje, då dessa har haft särskilt stora utmaningar med nedskräpning och dumpning i bland annat Ronna, Lina, Geneta, Fornhöjden, Hovsjö och Brunnsäng.

2.3 Vad är social hållbarhet?

Hållbar utveckling beskrivs ofta genom de tre perspektiven ekologisk, social och ekonomisk hållbarhet. Ekologisk hållbarhet handlar om att hushålla med jordens resurser medan ekonomisk hållbarhet om att alla människor ska ha råd att tillgodose sina grundläggande behov. Social hållbarhet handlar om att sträva mot ett samhälle där grundläggande mänskliga rättigheter uppfylls.

I ett samhälle som är socialt hållbart lever människor ett gott liv med hälsa och utan orättvisa skillnader. Faktorer som bidrar till social hållbarhet är demokrati, delaktighet, jämställdhet, utbildning, tillgång till information, hälsa, bostad, yttrandefrihet samt möjlighet att utöva sin kultur och religion. Många av de sociala värden som inryms under begreppet social hållbarhet – så som livskvalitet, trygghet, jämställdhet – är svåra att kvantifiera och mäta. Människor har olika erfarenheter och därmed olika upplevelser av vad som är socialt hållbart och inte. Exempelvis trygghet är en upplevd känsla och en subjektiv upplevelse som skiljer sig från yttre mätbara betingelser. Vad som till exempel upplevs tryggt för en person kan upplevas som otryggt för någon annan.

En utmaning med social hållbarhet är att det kräver långsiktiga satsningar. Det blir därför särskilt viktigt att kontinuerligt följa upp och inte avsluta arbetet när exempelvis ett projekt eller en plan är klar då de sociala förhållandena förändras kontinuerligt.

2.4 Social hållbarhet inom avfallshandling

I samhället märks en utveckling mot större klyftor inom och mellan kommunerna. Tydligast klyfta märks mellan tre grupper; de som har mer eller mindre tid, de som har mer eller mindre pengar och de som har mer eller mindre kunskap om samhällets funktioner. Känslan av delaktighet och trygghet i samhället kan skilja sig stort mellan dessa grupper och förtroendet mot kommunen hänger ihop med detta. Inom avfallsbranschen blir detta tydligt då förtroende för insamlingssystemen och kommunen som myndighet hänger starkt ihop med hur mycket en person väljer att sortera och engagera sig i frågor som rör avfallshandling. Inom avfallshandling diskuteras det ofta hur kommunen själv väljer att finansiera sina tjänster – det kan vara skillnad i vilka insatser

som riktas mot vilka grupper, och vilka invånare som har möjlighet att ta del av tjänster där det finns högre budget. Att motverka klyftorna mellan grupperna och få alla grupper att känna högt förtroende är en nyckel för god resurshandling i kommunen.

Avfallshandling inkluderar på ett naturligt sätt den ekologiska dimensionen av hållbarhetsbegreppet då avfallshandlingens yttersta grund är att främja en miljömässigt hållbar framtid samt den ekonomiska dimensionen utifrån ett effektivt användande av material och resurser. På senare tid har dock även den sociala dimensionen av hållbarhetsbegreppet börjat implementeras och utvecklas. Det sociala hållbarhetsbegreppet kan inkludera bevarandet av sådant som människan anser har ett värde och utvecklande av sådant som människan anser är av ett värde som det behövs mer av i samhället. Sociala aspekter ur perspektivet avfallshandling kan vara många, men till exempel kan en socialt hållbar avfallshandling innebära:

- Rättvist fördelad avfallshandling, med åtgärder och insamlingsystem anpassade efter olika gruppers förutsättningar
- Kommunikation och information om lokala förutsättningar för avfallshandling, för alla oavsett bakgrund eller språk
- Trygghet för alla, både för dem som hämtar och lämnar avfall
- Tillgänglighet, både för dem som hämtar och lämnar avfall

3. Metod

Nulägesanalysen bygger på kunskap från Södertälje kommuns förvaltningar och verksamheter om avfallsfrågan och dess brister och behov. Kunskapen har inhämtats med hjälp av två workshops och sex intervjuer med nyckelpersoner i kommunala förvaltningar och verksamheter, en dialog med totalt 50 elever (årskurs 9) från Hovsjöskolan samt befintliga underlag och statistik. Målet har varit att ta reda på vilka utmaningar kommunen står inför och att tillsammans skapa en målbild och strategier för hur denna ska uppnås.

4. Globala målen

År 2015 enades världens länder i FN om 17 globala mål och en agenda för att nå en ekonomiskt, socialt och miljömässigt hållbar utveckling. Målen är globala men bygger på att de implementeras på lokal nivå för att skapa en hållbar värld för alla. Således gäller dessa som övergripande riktlinjer för Södertälje kommuns avfallsplan.



Figur 1. FN:s 17 globala hållbarhetsmål.

Det är viktigt att fortsätta arbeta för att stärka dessa värden samt att, med hjälp av målen, identifiera var brister finns för att avgöra var ytterligare fokus bör läggas. Därför bör återkoppling till de globala målen ske löpande i kommande skeden för att säkerställa att avfallsplanen bidrar till en hållbar utveckling.

5. Nulägesanalys och kartläggning av förutsättningar

5.1 Visionen för Södertälje kommun

I Södertäljes översiktsplan beskrivs en målbild för samhällsbyggande i kommunen. I denna fastställs att fokus ska ligga på följande delar:

- Hållbar utveckling
- Social sammanhållning
- Förstärkta kvaliteter i staden
- Utvecklade tyngdpunkter på landsbygden
- Varierade och flexibla miljöer
- Attraktivt och varierat bostadsutbud
- Ett starkt näringsliv och utbildning
- Förbättrad tillgänglighet och hållbar trafik
- Stärkt dialog

5.2 Social hållbarhet i Södertälje kommun

I kommunens gällande översiktsplan fastslår att Södertäljes samhällsbyggande ska fokusera på bland annat social sammanhållning och stärkt dialog vilket bland annat innebär att:

- Människors upplevda trygghet ska öka, samt att
- Människors upplevda inflytande (information, kontakt, påverkan, förtroende) i kommunen ska öka.

I kommunfullmäktiges mål- och budgetplan för 2017–2021 finns social hållbarhet med som ett av de övergripande målen om kommunens gemensamma framtid. "Södertäljes medborgare och välfärd" innebär att

- Medborgarna har inflytande och är delaktiga
- Medborgarna har goda livsvillkor, samt att
- Medborgarna får en god service och hög tillgänglighet.

Att arbeta med folkhälsan är att arbeta med social hållbarhet. Målgruppen för kommande års folkhälsoarbete är barn och unga. Kommunens folkhälsoprogram för barn och unga (2015–2018) föreslår aktiviteter för att uppfylla sex målområden:

- Goda livsvillkor
- Goda levnadsvanor
- God miljö
- Goda arbetsförhållanden
- Psykisk hälsa
- Samverkan kring folkhälsan

För Södertälje kommun är barn och unga en viktig del av samhällsplaneringen. Genom att ge barn goda uppväxtvillkor skapas långsiktiga positiva effekter för samhället. Det finns fortfarande barn och unga som växer upp under mindre gynnsamma sociala förhållanden i Södertälje. För att komma till rätta med detta behöver fokus läggas på att skapa en trygg och bra start i livet, med en bra skolgång och jämlika lärandemiljöer för alla, oavsett bakgrund. I Södertälje pågår sedan flera år en politisk satsning på skolan i syfte att förbättra resultaten. Framgång i skolan är en förutsättning för att komma i arbete eller för att senare i livet kunna studera vidare. En förutsättning för att barn och unga ska kunna tillgodogöra sig kunskap är måltiderna i skolan, de måste vara goda, näringsrika och hållbara. Satsningarna på skolan har varit framgångsrika och fortsätter¹.

För att öka ungas förutsättningar att växa upp till starka individer, krävs en stabil uppväxt med närvarande vuxna. En aktiv fritid och möjlighet att vända sig till en fritidsgård med kompetent personal ska finnas som valmöjlighet för alla unga i Södertälje. Det förebyggande sociala arbetet är grundläggande. Därför satsas det även på sociala insatsgrupper och samverkan med polisen. Samtidigt utökas resurserna till socialtjänsten för att utveckla arbetssättet för att barn och unga som far illa ska få den bästa hjälpen.

¹ <https://www.sodertalje.se/nyheter/forbatttrade-skolresultat-for-sodertaljes-elever-for-attonde-aret-i-rad/>

5.3 Avfallshantering i kommunen

5.3.1 Kommunens avfallsplan

Avfallsplanen utgör tillsammans med kommunens lokala föreskrifter renhållningsordningen för kommunen. Avfallsplanens sju målområden har tagits fram med utgångspunkt från den nationella avfallsplanen, miljöprogrammet för Södertälje kommun och den kunskap som finns om mängden avfall och hanteringen i dag. De flesta målen gäller hushållsavfall, eftersom det är det avfall kommunen, enligt miljöbalken, ansvarar för insamling och behandling av. Arbetet inom alla målområden ska utgå från följande principer:



- Avfallstrappan (ovan)³
- Det ska vara lätt att göra rätt
- Återvinningen ska främja en giftfri miljö
- Avfallshanteringen ska tas med tidigt i samhällsplaneringen
- Taxan ska användas som styrmedel
- Information för ökad kunskap och positiv attityd

Den nu gällande avfallsplanen för Södertälje kommun antogs 2015 och gäller till 2020. Mycket har ändrats under den tiden, lagstiftningen, omvärlden och möjligheter att samla in och förebygga avfall. Det är därför angeläget att ta fram en ny avfallsplan. När det gäller avfallshantering och återvinning ligger Södertälje i framkant inom flera områden men ambitionen framöver är att lägga mer fokus på förebyggande åtgärder

I arbetet med den nya avfallsplanen har fokus istället lagts på tre målområden; **Mål 11: Hållbara samhällen och städer**, **Mål 12: Hållbar konsumtion och produktion** samt **Mål 13: Bekämpa klimatpåverkan**. Förhoppningen är att med hjälp av dessa komma närmare de politiska målen samt följa en standard som finns i kommunen.



11. Hållbara städer och samhällen



12. Hållbar konsumtion och produktion



13. Bekämpa klimatförändringarna

5.3.2 Strategi mot nedskräpning

Nuvarande avfallsplan har mål kring nedskräpning och dumpning av avfall. Som en del i arbetet klubbade kommunstyrelsen i februari 2018 igenom en strategi för att förebygga nedskräpning. Samma år startade över 40 olika aktiviteter upp. Målet är att förebygga nedskräpning och kontinuerligt vidareutveckla arbetet och ta fram aktiviteter. För att uppnå ett rent, snyggt och tryggt lyfter strategin fram tre prioriterade arbetsområden;

- Kunskap- och attitydpåverkande aktiviteter
- God service
- Ökad samverka och stärkt myndighetsutövning

Hela kommunkoncernen ska bidra till arbetet med att förebygga nedskräpning och i nästa steg bjuder kommunen in övriga delar av samhället i arbetet för ett **rent, snyggt och tryggt** Södertälje.

² Avfallsplan 2015–2020.

³ Nedskräpning ingår inte i avfallstrappan. Det är ett läckage från systemet och det är också krav att alla avfallsplaner ska ha mål och åtgärder för nedskräpning.

5.3.3 Vi håller Södertälje rent

Kommunen bjuder årligen in till Sveriges största miljöaktion – *Vi håller Södertälje rent* – som är en del av Sveriges största miljöaktion *Vi håller Sverige Rent*. Där får barn och unga på ett pedagogiskt sätt lära sig om nedskräpning, återvinning, konsumtion och naturvård genom att bland annat säsongsstäda sin egen närmiljö. Att plocka skräp är ett konkret sätt att påverka och skapa stolthet över platsen där man bor och bidra till en renare och vackrare stad. År 2018 deltog över 7500 personer från kommunens förskolor, skolor, bostads- och hyresrättsföreningar, föreningar och företag samt privatpersoner.

I Södertälje kommun har man även startat initiativ som syftar till att ta tillvara på avfallet och underlätta källsortering. Det har tidigare saknats en standard för källsortering på skolor och förskolor i kommunen vilket inneburit att avfallskostnaderna mellan skolorna varierat mycket.

Våren 2013 startade därför Telge Fastigheter, Telge Återvinning och Södertälje kommuns utbildnings- och kostenhet ett gemensamt projekt med syfte att förbättra källsorteringen i kommunens skolor och förskolor. Med denna satsning på hållbar källsortering sparas på både miljön och kostnader. Satsningen har resulterat i en gemensam standard för källsortering på skolor och förskolor, en miljöstation med totalt åtta kärl för matavfall, brännbart, pant, returpapper och förpackningar av glas, metall, plast och papp. Miljöstationen, även kallad Miljönären, testades först av sex pilotskolor under 2013–2014 och gav ett lyckat resultat. Sedan 2015 har Miljönären implementerats på samtliga förskolor och skolor i kommunen.

6. Problembild och målområden

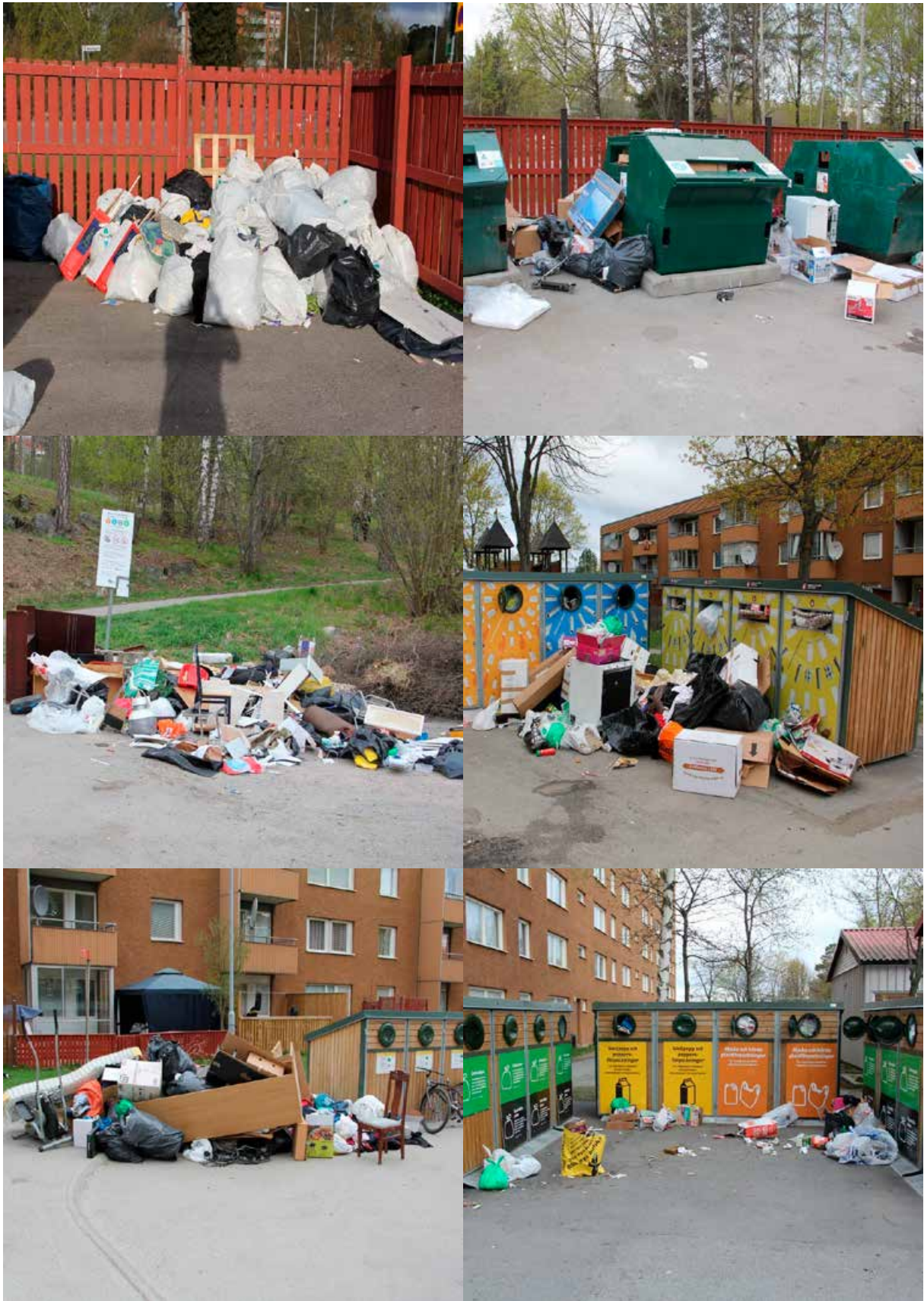
6.1 Platsobservationer

För att få en djupare förståelse för området och kommunens utmaningar genomfördes ett platsbesök under guidning av kommunens avfallsstrateg. Under besöket lades fokus på stadsdelarna Lina, Ronna, Geneta, Hovsjö, Fornhöjden och Brunnsäng, då dessa har varit särskilt drabbade av nedskräpning och illegal dumpning.

Platsobservationen gjordes fredagen 6 september 2019. Under platsobservationerna prioriterades de avfallsstationer som finns i dessa sex områden samt källsorteringsstationer. Avfallsstationerna var under platsobservationen städade men det fanns fortfarande spår av nedskräpning längs sidan av containrarna. Under den cykeltur som gjordes observerades diverse nedskräpning utanför stationsområdena. Skräp slängs längs vägar med höga trafikflöden. Exempelvis fann vi nedskräpning runt Moraberg. I bilderna nedan visas ett axplock av de bilder som togs under platsobservationen. Sida 11 visar bilder från Södertälje kommuns egna platsobservation 2017 medan sida 12 visar den platsobservation som gjordes för denna analys 2019.

De observationer som gjordes för denna analys korrelerade inte med den bilden som visats innan platsobservationerna. Detta kan ha att göra med att observationen gjordes strax efter städning av stationerna. Med det sagt konstaterades att trots städning i stationsområdena fanns det fortfarande spår av nedskräpning kvar.

Bildexempel på nästa sida.





6.2 Workshops

Två workshops ägde rum i september 2019 tillsammans med nyckelpersoner från olika förvaltningar och verksamheter i kommunen och som på olika sätt är involverade i avfallsfrågan. Under första workshopen diskuterades begreppet social hållbarhet och vilka sociala aspekter som ansågs vara särskilt relevanta inom kommunens avfallshantering. Workshop två formades utifrån den information som samlades in under workshop ett.

Under den första workshopen diskuterades möjligheter och utmaningar med Södertäljes avfallshantering samt vilka globala mål som kommunen själva anser vara viktiga för en socialt hållbar avfallshantering. Det konstaterades att Södertälje, med dess breda kunskap, har många möjligheter och potential att förbättra arbetet. Förslag på förbättringsområden var bland annat:

- Mer och aktivare **medborgardialoger**
- Skapa **helhetssyn** och samverkan mellan olika aktörer
- Avfallshantering bör vara en central del i all samhällsplanering, kan exempelvis vara en god idé att skapa ett **avfallsutskott**
- Använda resurser **effektivare** för att skapa en bättre ekonomi
- Tänka mer **cirkulärt**, vilket även kan skapa fler jobbtilfällen
- Mer **utbildning** för att öka medvetenheten
- Hitta fler lösningar som är **anpassningsbara** för olika individer och grupper
- Viktigt med **platspecifika** åtgärder, riktade kommunikationsinsatser
- **Incitament** som skapar en vilja göra rätt

Det diskuterades att initiativet finns politiskt i frågan då till exempel utbildning är en central del i Södertäljes vision. Det ansågs även att det finns möjlighet att utöka arbetet för att främja kommunikation till medborgarna. En central diskussionspunkt var ett behov av ökad medborgardialog och utökad kunskap kring cirkulär ekonomi. Detta stöds av de mål som kommunledningen framhåvt.

Utmaningarna som diskuterades var bland annat:

- **Språk och kultur** är en utmaning när områdesspecifika lösningar ska kommuniceras
- **Attityder och beteenden;** lathet, vanor och "att bry sig"
- **Tilliten** till kommunen är låg, många känner utanförskap
- **Beteendet** i hela kommunen måste förändras
- Inte tillräckligt **anpassade kärnl**
- Inga bra **förutsättningar** att sortera, bättre kommunikation behövs

Det var tydligt att det finns brister men att kommunen och andra aktörer verkar medvetna om dessa. Det finns ett engagemang och en stark vilja att jobba på rätt sätt i dessa frågor. Under workshopen fick deltagarna välja vilka globala hållbarhetsmål som anses viktiga för Södertälje kommuns framtida utveckling. Det allra viktigaste målet för en socialt hållbar avfallshantering var *Mål 10: Minska ojämlikheten*, tätt följt av *mål 4: God utbildning för alla*. Efter detta fick deltagarna även diskutera vilka mål som ansågs viktigast inom avfallsfrågan. De mål som flest ansåg knöt till frågan var *Mål 11: Hållbara städer och samhällen* och *Mål 12: Hållbar konsumtion och produktion*, men även *Mål 9: Hållbar industri, innovationer och infrastruktur* samt *Mål 13: Bekämpa klimatpåverkan* ansågs viktiga.

Den andra workshopen syftade till att konkretisera mål, strategier, metoder och framgångsfaktorer utifrån resultaten i workshop ett. Trots att workshopdeltagarna har olika roller inom kommunen konstaterades att samtliga var involverade i avfall- och resursfrågan på ett eller annat sätt men att man sällan samarbetar i dessa frågor. Det konstaterades dock att det krävs någon form av gemensam kommunikation mellan bolagen, till exempel ett avfallsutskott där staden möts och diskuterar frågan. För att kunna ha ett helhetstänk inom kommunen krävs det att kommunen och alla dess bolag samlas kring hantering och strategi för att gemensamt vara överens om hur man går vidare. Sammanfattningsvis konstaterades att:

- Det krävs ett **samarbete** mellan kommunen och dess bolag
- Alla vill uppnå **samma resultat**, en väl fungerande avfallshantering i kommunen
- Södertälje kommun vill **jobba proaktivt** med frågorna.
- Krävs mer **kommunspecifika lösningar**.

6.3 Skoldialog

Skoldialog genomfördes under en klasstimme, det vill säga cirka 60 minuter. Under besöket genomfördes en presentation i storgrupp med efterföljande dialog i smågrupper om 2–4 personer. Presentationen omfattade bland annat klimatfrågan och avfallshantering generellt. Utifrån detta visades sedan bilder av nedskräpning och dumpning i Södertälje vilket utgjorde stommen för efterföljande diskussioner. Eleverna fick bland annat diskutera vad problemen beror på och hur man ska tackla detta. Generellt finns en stor medvetenhet kring miljö och klimat, djur och natur, Globala målen, Greta Thunberg med mera. En stor diskussionspunkt under dialogtillfället var *lathet*, det uppgavs bland annat att "ingen bryr sig" och "om det redan är skräpigt gör inte mina sopor någon skillnad". Eleverna upplever att det finns en brist på kunskap inom klimatfrågan och resurstänk och att "man vet inte varför det är viktigt", att det "kan också bero på att många människor inte är tillräckligt allmänbildade" eller "man vet inte var soporna ska slängas". I många fall ansågs kommunikation och information genom till exempel informationsblad vara en möjlig åtgärd. Man ser ett behov av att "fler måste lära sig" eller att kommunen "måste informera mer så att alla får förståelse".

Även incitament diskuterades mycket. Många elever ansåg att "fler skulle sortera om man fick något för det" men även att straffen borde bli hårdare – att "det ska vara dyrt att göra fel" genom exempelvis högre böter. Som förslag till åtgärd tog exempelvis övervakning upp, "så att man kan se vem det är som skräpar ner".

Mycket av diskussionen rörde logistik och resurser, till exempel att "sopbilen borde komma och tömma oftare", "fler sopgubbar" och "för få och för små containrar" var vanligt förekommande. Även tillgänglighet till återvinningsstationerna diskuterades och det påpekades att "ibland är det långt att gå", att de ibland "ligger för långt borta" och att det kan vara "svårt om man inte har bil".

6.4 Telefonintervjuer

Telefonintervjuer genomfördes med totalt fem personer som har olika roller inom kommunen och som, direkt eller indirekt, påverkas av eller arbetar med avfallsfrågan. Respondenternas olika erfarenhet, kunskap och synsätt medförde en bredd i vad som lyfts upp som utmaningar och möjligheter. Gemensamt för samtliga deltagande är att frågan måste tacklas från olika håll med flera insatser och att man måste arbeta förebyggande genom långsiktiga satsningar.

I samtliga intervjuer underströks att utmaningen till stor del ligger i att det är en **attitydfråga och det finns beteendemönster som måste brytas**. De flesta uttryckte att detta bör angripas genom olika typer av **kunskapspridning och utbildningsinsatser** i förskolor och skolor. En av de intervjuade nämnde till exempel att *Kommunen alltid har haft de unga som en prioriterad grupp*.⁴ De får nämligen detta med sig senare i livet. Detta är en långsiktig process och det behövs jobbas med kontinuerligt.

Att **öka engagemanget** hos boende inom respektive område togs också upp som en viktig punkt. Att motivera unga vuxna genom att exempelvis bemanna återvinningsstationer under vissa tider, eller på annat sätt arbeta med avfallssortering, lyftes som ett förslag. Detta för att dels ge dem ett syfte och samtidigt "belöna" dem för det. Generellt påpekas att boende måste involveras i hela processen samt att satsa på mer **platspecifika förändringar**. I samband med detta understryks också vikten av långsiktiga satsningar. Man har till exempel arbetat en del med planteringar på återvinningsstationerna men man har hittills inte kunnat urskilja några resultat socialt eller i avfallsfrågan i dagsläget. En av de intervjuade menar även att en del sociala evenemang har planerats men inte heller detta har gett någon långvarig positiv effekt. Samtliga är överens om att frågan är mer komplex än så och att det handlar om att ta ett helhetsgrepp kring frågan.

I frågan om **incitament och bestraffning** går åsikterna isär. Vissa tror inte på exempelvis höjda bötesstraff men att ökad tillsyn kan fungera som komplement till andra, mer förebyggande, insatser. Andra anser att man måste ge någon tillräckliga incitament för att de ska ta ansvar. Det påpekades bland annat att det är svårt att begära att folk tar ansvar om man, exempelvis som nyanländ, är van vid en annan kultur kring avfallshantering.

En annan nyckelfråga är **samverkan inom kommunens organisation**. Många menar att avfallsfrågan behöver integreras ännu tydligare i hela samhällsplaneringen, exempelvis genom att skapa en avfallschecklista som kan användas generellt inom fler områden. Ex inom detaljplaneskedet bör krav ställas på att frågan måste behandlas.

Även social hållbarhet upplevs svårt att få in i olika processer, särskilt när det inte finns några uttalade krav på detta. Att implementera riktlinjer som inte går att hoppa över föreslås som en möjlig åtgärd. Hur detta ska göras bör också beslutas. Det upplevs vara en svår avvägning mellan att höja grundnivå av kunskap generellt kontra att ta med en expert i alla projekt.

⁴ Telefonintervju anonym 2

Under samtliga intervjuer diskuterades **förutsättningarna** för en väl fungerande avfallshantering och hur **systemet** ska göra det lätt att göra rätt. Om man underlättar sortering och återvinning så går det lättare att göra rätt. Detta ses som både en utmaning och en stor möjlighet för kommunen. Det konstateras också att för få och fulla kärl är ett problem men bara en del av problemet. Ambulerande containrar har testats i kommunen tidigare men har inte gett något resultat. Detta kan delvis bero på att folk inte väntar in att slänga något och därför hade det eventuellt gett bättre resultat att ställa in en mer permanent container i de bostadsområden som har behov av det. En annan synpunkt som yttrades var att en sådan lösning kräver att detta sker regelbundet med jämna mellanrum och på strategiskt uttänkta platser så att folk får chansen att lära sig hur det fungerar och få in en rutin.

Information och kommunikationen kring återvinning, inte minst på återvinningsstationerna, är också en stor utmaning och lyfts i många fall som en grundläggande del för att få till en fungerande avfallshantering. Kommunen jobbar mycket med kommunikation men man anser att detta kan bli ännu bättre.

Andra sätt att arbeta förebyggande är genom utformning i stadsrum, möblering är viktigt för hur folk beter sig. Även trygghetsfrågan och kopplingen till brister i avfallshanteringen lyfts upp i flera sammanhang som en nyckelfråga.

Det uppgavs även att boendeförhållanden i olika områden kan ha en effekt på beteenden och attityder. I ett område där många bor i andrahand och betalar höga hyror kan en osäkerhet skapas i och med att man inte vet hur länge man får eller kan bo kvar. Detta kan i sin tur leda till ett lägre engagemang och mindre omtanke för området. Detta skapar även en viss otrygghet vilket skapar en ond cirkel. En del av de utsatta områdena ligger relativt avskilt vilket dels gör att folk inte åker dit utan ett ärende, medan de som bor där tenderar att spendera mycket av sin tid i området. Det anses därför viktigt att integrera dessa områden med andra och få folk från olika områden att mötas.

Även kopplingen mellan nedskräpning och bilinnehav diskuterades. Å ena sidan kan tillgång till bil göra det lättare att exempelvis åka till återvinningscentralerna, men andra menade att huruvida man har tillgång till bil inte verkar spela någon större roll då det finns områden med högt bilinnehav men samtidigt har stora problem med dumpning. En uppfattning som uttrycktes under intervjuerna var att det inte verkar finnas någon korrelation mellan nedskräpning och tillgång till bil. I vissa områden är nedskräpningen ett stort problem samtidigt som bilinnehavet är stort. Nedskräpning har främst varit ett problem i områden som är socio-ekonomiskt svaga. Många lever på socialbidrag och att äga en bil innebär ett lägre bidrag. Detta är en viktig faktor som kan svara på varför dessa områden även har lågt bilinnehav. En annan kommentar var att i dessa områden är *man bra på att fråga varandra vilket gör att en bil kan användas av många*⁵

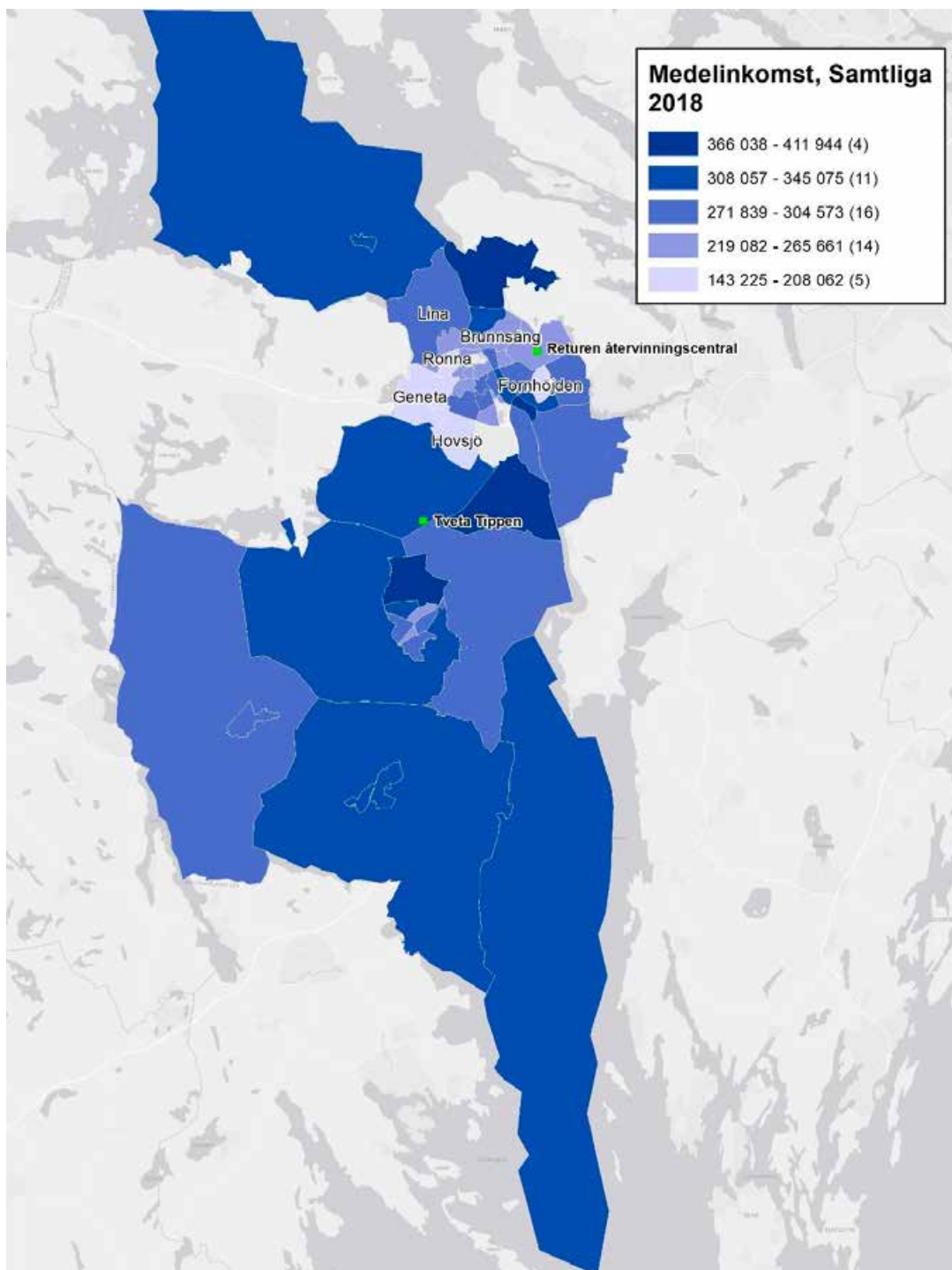
⁵ Telefonintervju anonym 3

6.5 Statistik

Statistik har tagits fram för följande fyra kategorier:

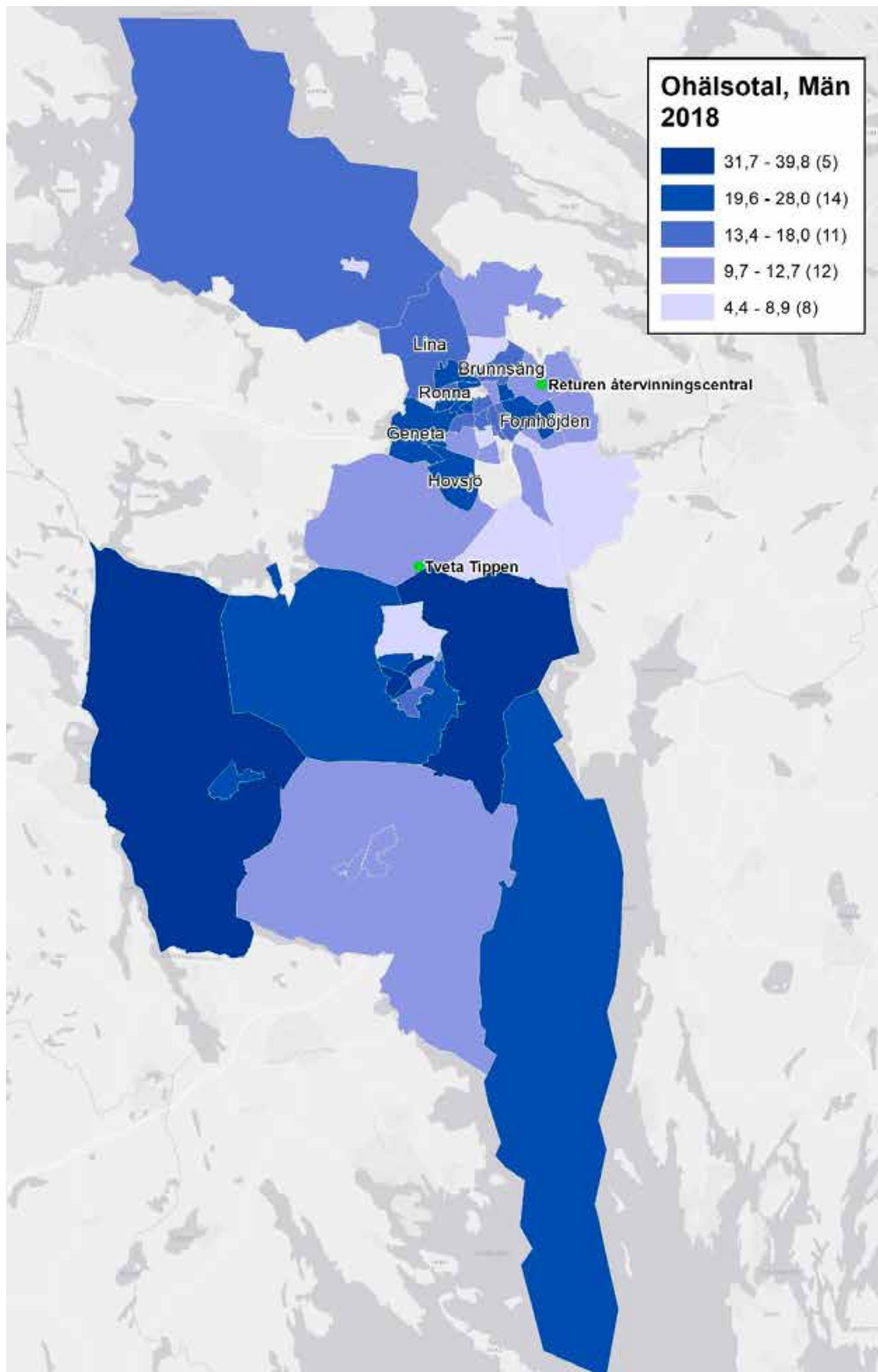
- Inkomst
- Ohälsotal
- Utbildningsnivå
- Hushåll med bilinnehav

Utifrån de olika kartorna som tagits fram kan tendenser till trender urskönjas. Avseende medelinkomst finns det statistiskt sätt en korrelation mellan längre medelinkomst och de områden som kommunen menar har störst utmaningar med nedskräpning (se figur 2).



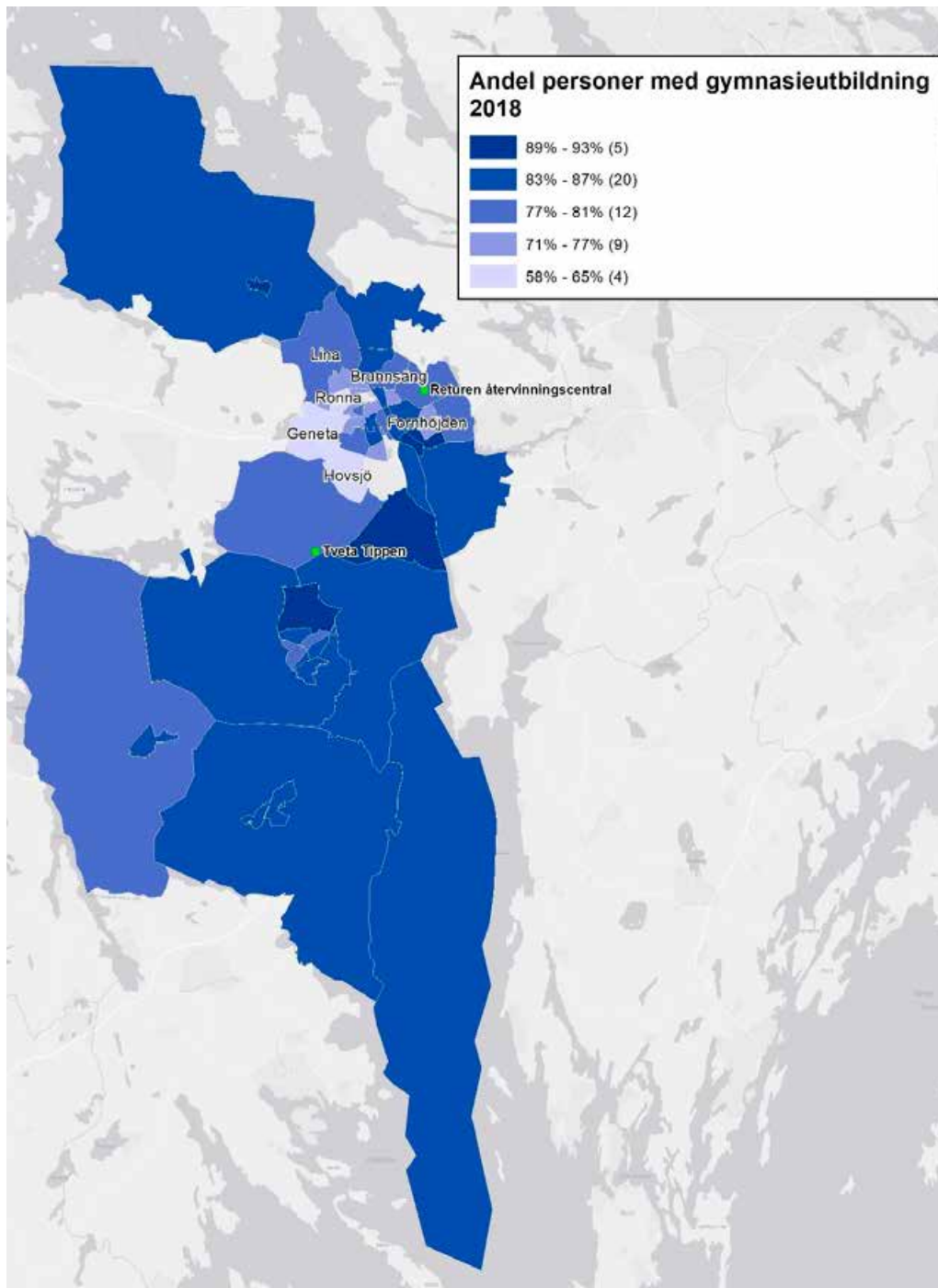
Figur 2 Medelinkomst för personer 16 år och uppåt

Ohälsotal avser antalet sjukdagar som tas baserat på område. För kommunen så är ohälsotalen som högst i vissa delar av centrala Södertälje samt södra och sydöstra delarna av kommunen (se figur 3). Detta visar på att de områden som kommunen anser har störst problem med nedskräpning också har bland de högsta ohälsotalen i kommunen, men även de sydvästra delarna av kommunen har ett högt ohälsotal.

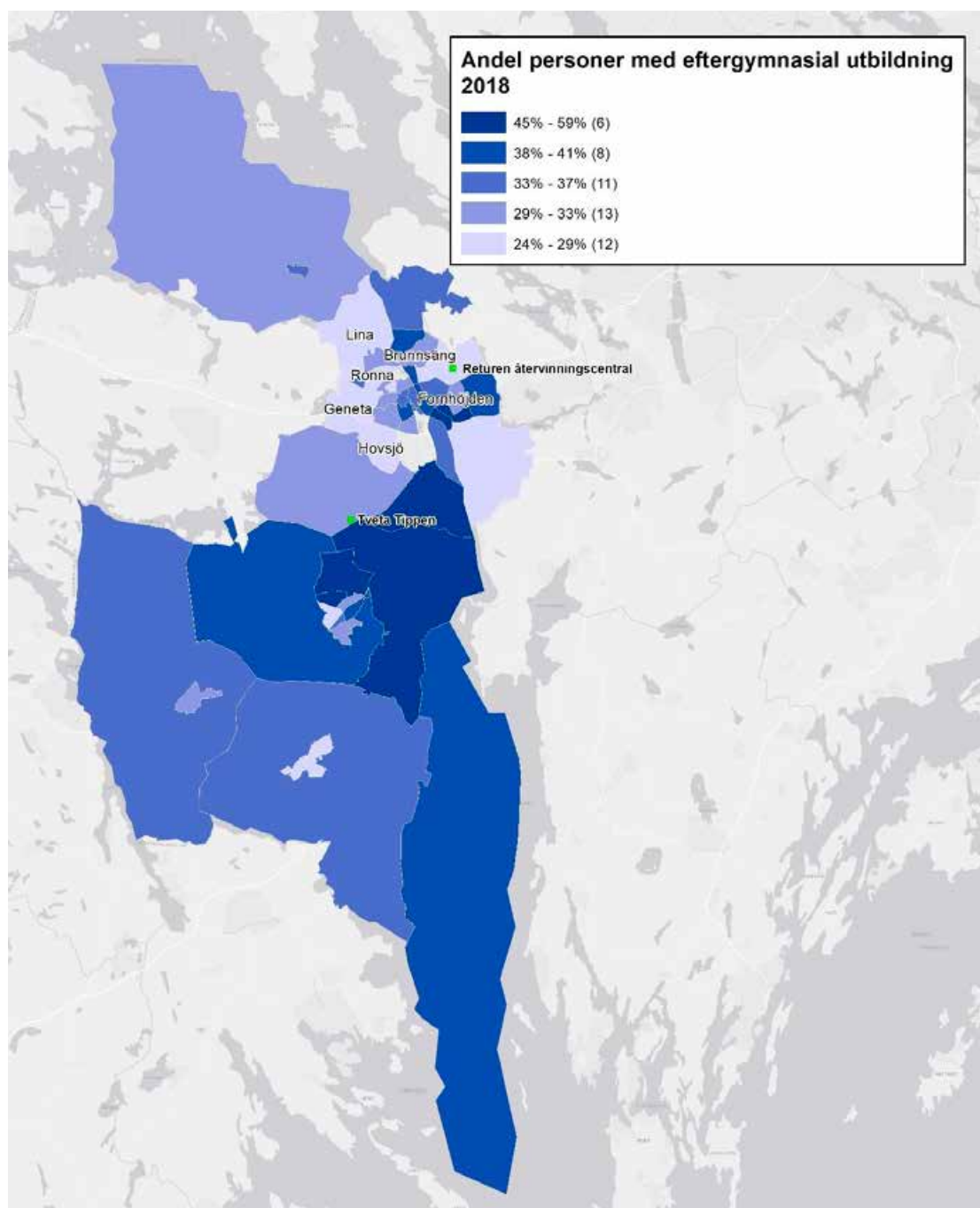


Figur 3 Ohälsotal för samtliga kommuninvånare i Södertälje

Utbildningsnivån i kommunen är som lägst i de områden som även har lägst medelinkomst. Andelen gymnasiala utbildade i kommunen är generellt hög förutom längst västra sidan av Södertälje stad. Andelen med eftergymnasial utbildning är som högst 59% (se figur 4 och figur 5).

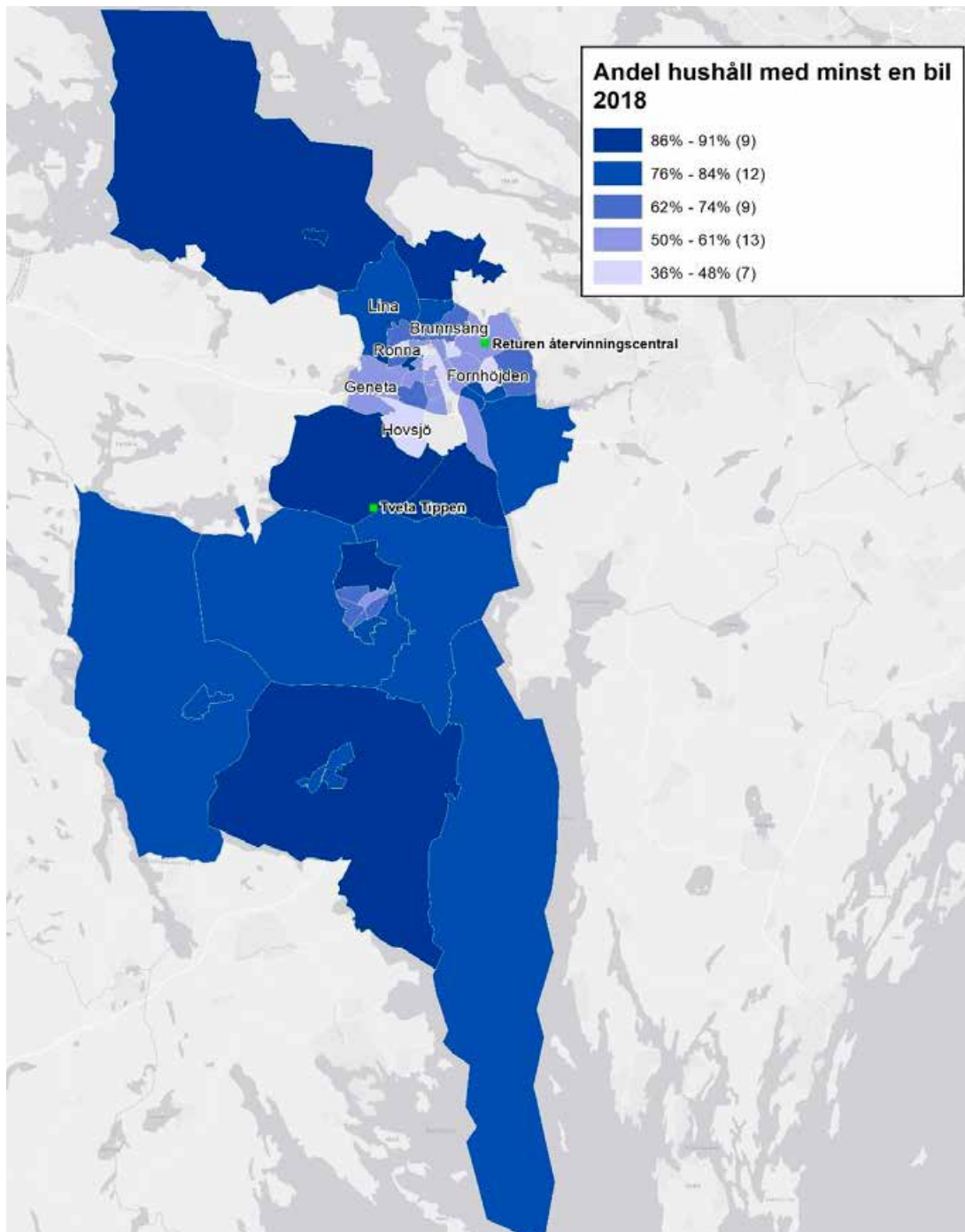


Figur 4 Personer med gymnasial utbildning i Södertälje kommun

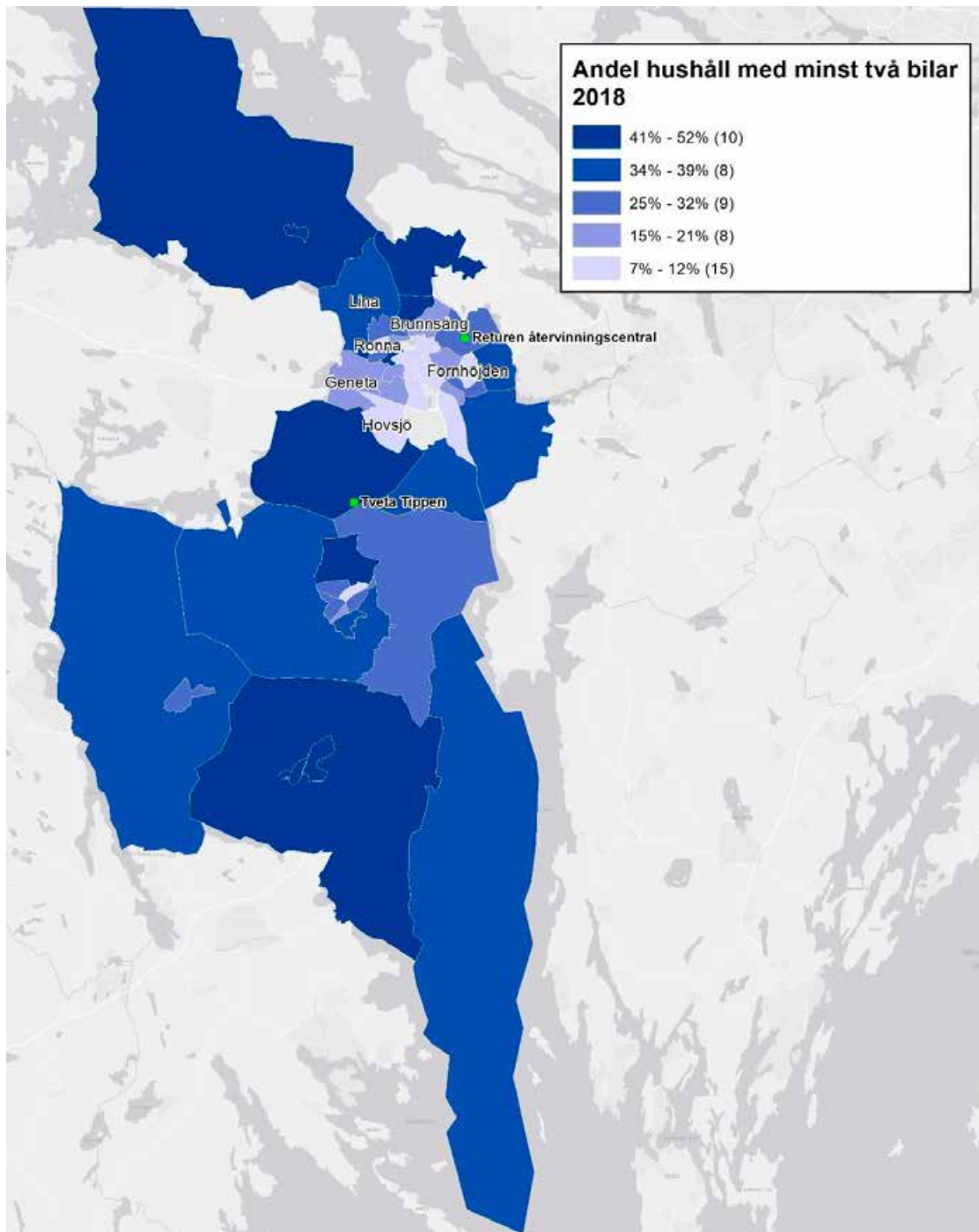


Figur 5 Personer med eftergymnasial utbildning i Södertälje kommun

Andel hushåll som med bilnehav är generellt hög i kommunen. De områden med låg andel bilnehav är också de områden som är socio-ekonomiskt svaga. Andel hushåll med minst två bilar är generellt låg i kommunen med det högsta området på 52%. Trots att färgerna är starka har alltså den starkaste färgen en relativt låg andel med minst två bilar (se figur 6 och figur 7).



Figur 6 Antal hushåll med minst en bil i Södertälje kommun



Figur 7 Antal hushåll med minst två bilar i Södertälje kommun

Statistiken visar på att det finns en viss korrelation mellan utbildningsnivå, inkomst och bilinnehav, till exempel att de socio-ekonomiskt svaga områdena också är de som har lägst utbildning och lägst medelinkomst. Det är dock viktigt att poängtera att det finns olika anledningar till lägre bilinnehav som kan bero på sociala normer, hållbarhetsideal och inte ekonomi etc.

Statistiskt är den generella uppfattningen att det finns en korrelation mellan låg medelinkomst, låg utbildning och hög grad av nedskräpning vilket belyses när statistik och datainsamling korreleras för exempelvis Ronna, Hovsjö, Geneta och Fornhöjden. (se bilaga 1). Vad gäller ohälsotal är denna trend dock inte lika tydlig. Statistiskt sätt finns det därför en trend som visar på sambandet mellan inkomst, utbildning och nedskräpning. Andel hushåll med bilinnehav är lågt i dessa områden vilket kan förklaras exempelvis av att flera hushåll samutnyttjar en bil.

7. Rekommendationer

7.1 Globala målen

Bedömningen är att de tre målområdena som idag kopplas till avfallsfrågan bör kompletteras med **Mål 4: God utbildning för alla** och **Mål 10: Minskad ojämlikhet**, i syfte att inkludera den sociala dimensionen ännu mer. *God utbildning för alla* är ett mål som tidigare prioriterats i kommunen på många olika sätt men som inte kopplats lika mycket till just avfall och resursfrågan. Målen kan också läggas på en övergripande nivå i syfte att genomsyra de befintliga tre målen.

7.2 Övergripande inriktning

Samtliga rekommendationer bör utgå från följande övergripande mål.

7.2.1 Långsiktighet genom processfokus

Att stärka den sociala hållbarheten är en långsiktig process som kräver kontinuerligt arbete från olika instanser. Enstaka evenemang och projekt kan ge goda resultat men dessa bör alltid fungera som komplement till mer långsiktiga satsningar. Städer och samhällen är i konstant förändring det är viktigt att arbeta kontinuerligt med frågor som förändras i takt med det. Det är därför av stor vikt att kommunen och andra inblandade aktörer arbetar med processfokus inom avfallsfrågan, snarare än ett projektfokus. Det kan bland annat innebära att man förbinder sig till mer långsiktiga åtaganden och att det säkerställs att dessa lever kvar genom ett fortlöpande arbete. Att till exempel engagera unga vuxna eller "eldsjälar" i de områden som har störst utmaningar med avfallshantering och nedskräpning kan vara en god idé. Till exempel föreslogs under workshoppen att man kan arbeta som avfallsvärd under dagtid och trygghetsvärd under kvällstid. Detta skulle bidra till att hålla rent och skapa trygghet men även sprida kunskap och skapa arbetstillfällen. Det är dock viktigt att dessa inte är temporära jobb som tar slut efter en viss tids arbete utan som fortsätter och att sådana viktiga resurser tas tillvara på.

7.2.2 Förståelse

Alla områden har unika behov och utmaningar och därmed unika lösningar. Det är därför grundläggande att skapa en förståelse för en viss plats innan ställning tas till hur den ska utvecklas och att insatserna anpassas efter rådande förhållanden. Först när man förstår situationen kan man förändra den. Detta var en punkt som lyftes under workshopparna med kommunen ofta, och svaret var oftast att det behövs mer platsspecifika åtgärder. Till exempel kan personer som är födda i ett annat land vara uppväxta med andra avfallssystem och tankebanor kring avfallshantering än de som finns i Sverige idag. Förändring tar tid och större förändringar är svåra att implementera. Därför kan olika grupper eller områden behöva olika insatser från kommunen för att få rådande insamlingssystem i kommunen förståbara och implementerbara i deras vardag. Det är då viktigt att resurssätta och planera för att tillgodose de behov som uppstår lokalt. Det viktiga i denna fråga är kontinuitet, alltså att fortsätta med insatser över en längre tid istället för att implementera snabba lösningar. Kontinuitet skapar ökad förståelse då invånare får en uppfattning om att någon kommer och hämtar skräp varje tisdag till exempel.

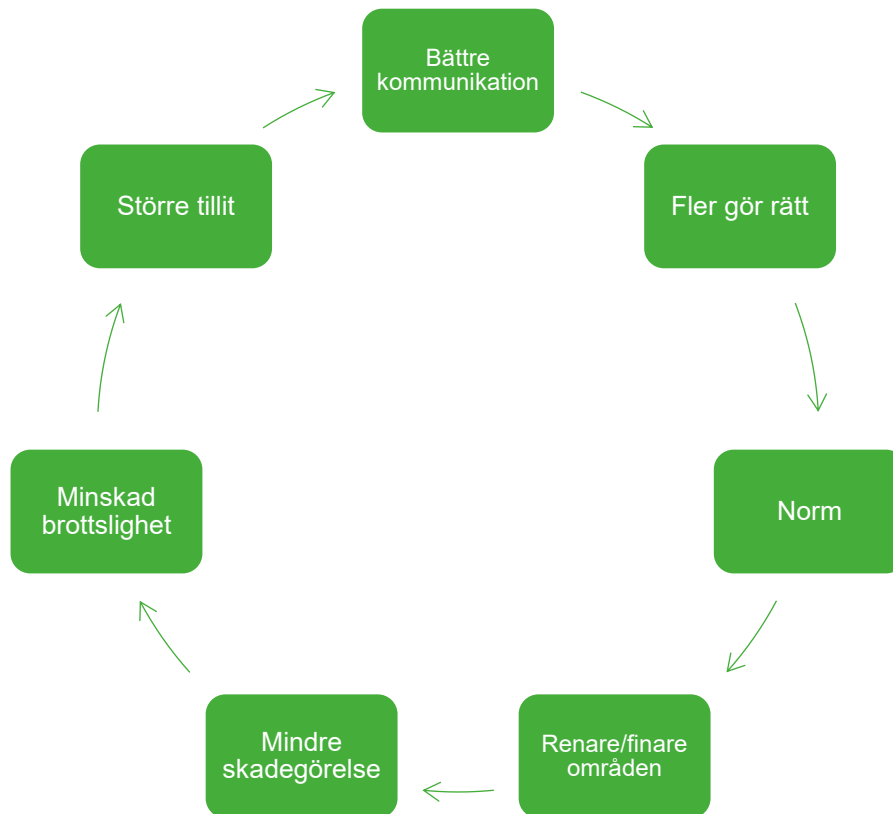
7.3 Attityder och beteenden

Under samtliga dialogtillfällen har frågan kring attityder och beteende tagits upp som ett grundläggande problem för avfallshanteringen i kommunen. Att människor är "lata" eller "inte bryr sig" eller att vanan att sortera inte är tillräckligt etablerad i vissa områden ses som ett stort hinder. Mycket av detta kan knytas an till en brist på stolthet och omtanke för platsen. I hyresrättsområden, särskilt om många bor i andra hand, sker ofta en stor omflyttning vilket påverkar detta. Även ryktesspridning skapar stigmatisering och kan påverka stoltheten man känner för det område man bor i.

Evenemang och enskilda projekt för att skapa engagemang och lyfta frågan kan vara positivt för att till exempel skapa en större medvetenhet men också för att känna stolthet. Att till exempel överlåta ansvar för till exempel utformning av en plats till de som ska använda den kan skapa ett engagemang och större omsorg för platsen. Ett sätt att skapa detta skulle kunna vara att ge barn och unga möjligheten att vara med i utformningen av återvinningstationer genom tävlingar eller liknande. Detta kan även leda till att föräldrarna till barn som varit med och engagerat sig känner en större omsorg för platsen.

7.4 Kommunikation

God kommunikation är grundläggande för att det ska vara lätt att göra rätt. I områden där många personer språkliga hinder kan ett större behov finnas av service samt information översatt till andra språk, för att övervinna eventuella språkbarriärer. Att översätta instruktionerna vid avfallsstationerna till fler språk kan underlätta men kan även leda till att stigmatiseringen av ett visst område ökar. Därför rekommenderas att ett tydligt och enhetligt skyltprogram med illustrativa piktogram används genomgående i hela kommunen.



7.5 Kunskap

Det bör ses över hur miljöfrågan kommuniceras i kommunen idag. De övergripande målen för kommunen bör exempelvis tydliggöra hur de olika förvaltningarna och verksamheterna ska arbeta mot ett cirkulärt samhälle med utgångspunkt i Agenda 2030. Det blir därför viktigt för den nya avfallsplanen att ge den riktningen som krävs för att Södertälje ska kunna arbeta på ett ekologiskt och socialt sätt. Många av problemen i resursfrågan idag återspeglas på sociala barriärer. För att få bukt på detta krävs en riktning mot sociala och ekologiska lösningar.

Under dialogtillfällena uttrycktes ett stort behov av att fortsatt arbeta med att höja kunskapsnivån kring miljö- och avfallsfrågan på olika sätt. Att utbilda barn och unga både teoretiskt och praktiskt genom att exempelvis tillgodose skolor och förskolor med utbildningsmaterial studiebesök ses som viktigt att fortsätta med.

Det är också viktigt att tillvarata på de arbetssätt och implementeringar som fungerat väl i kommunen och se över om man eventuellt kan implementera det på fler ställen. En del av att arbeta långsiktigt är att fortsätta arbeta med det man har, i synnerhet där man har börjat se goda resultat. Satsningar som Miljönären och Håll Södertälje rent är därför viktiga att fortsätta med.

Det bör säkerställas att informationen som kommunen vill kommunicera till invånarna via hemsidorna finns på alla språk. Som ett exempel skulle sorteringsguiden på Telge återvinnings hemsida, som i dagläget enbart finns på svenska, engelska och arabiska, behöva översättas till fler språk. På samma sätt som vid avfallsstationerna är det också bra att arbeta med tydliga och illustrativa bilder eller piktogram.

7.6 Tillit och delaktighet

Tillit utgör kärnan för ett socialt hållbart samhälle och syftar på tillit både till kommunen, lokalsamhället och egentillit. Tillit mellan människor och tillit till kommunen är en central faktor för att få till en fungerande avfallshantering. Genom samverkan kan tillit mellan människor och organisationer växa och bidra till lösningar på de utmaningar kommunen och olika områden står inför. Nedskräpning och avfallsdumpning är troligen starkt hämmande i kommunens arbete att utveckla ett hållbart avfallshanteringssystem där resurshushållning ligger i fokus. Individer kan känna att varför ska jag källsortera mitt avfall eller ta det till återvinningscentralen när ingen annan gör det?

För att individer ska uppleva tillit för sitt lokalsamhälle är det bland annat viktigt att det är rent, snyggt och tryggt, men även att man får hjälp när man behöver och att man känner att någon lyssnar på en. Inflytande är på så vis nära kopplad till tillitsfrågan. Att inkludera människor i beslut och på så sätt göra de delaktiga är viktigt. Detta kan åstadkommas på olika sätt och olika typer av insatser. Även ett mer kortsiktigt projekt kan vara en god startpunkt för att skapa självförtroende hos de individer eller grupper som ges mandat att arbeta med en fråga vilket i sin tur skapar stark kollektiv förmåga och tillit.

Delaktighet kan skapa tillit om alla kan känna delaktighet. Det är därför viktigt att i dialoger med medborgare vara noga med att så många som möjligt blir involverade. Det är till exempel viktigt att delge information och möjligheter till personer som annars inte har tid att medverka. Detta kan göras genom att föra dialog på olika dagar och olika tider på dygnet. Detta gör att personer med mer eller mindre tid också kan medverka.

7.7 Avfallssystemet

En översyn av samtliga återvinningsstationer bör göras för att säkerställa att samtliga är tillgänglighetsanpassade och försedda med god belysning. Under dialogarbeten har önskemål om fler och bättre anpassade kärl tagits upp. Även smartare kommunikation kring sophantering genom bättre användning av den data och statistik som finns togs upp som en stor möjlighet. Smarta lösningar som system som kan tala om när ett kärl är fullt hade också underlättat både för de som ska slänga avfallet och för de som ska tömma.

För mobila och temporära lösningar är det viktigt det kommuniceras väl hur och när detta ska ske. Det är även viktigt att sådana insatser sker regelbundet och med jämna mellanrum så att invånare har möjlighet att lära sig systemet och skapa sig rutiner kring det, vilket kan ta lång tid.



Figur 8. Exempel på en mobil återvinningstation i Upplands Väsby. Upplandsvasby.se

7.8 Trygghet

Trygghet är möjligheten för boende och besökare att kunna vistas och röra sig i området utan upplevelsen av fara eller obehag, eller att utsättas för faktiska risker. Trygghet är en subjektiv känsla, starkt sammankopplat med individens känslor och upplevelser. I Södertälje kommun har många av återvinningsstationerna bristfällig belysning, vilket leder till att de kan upplevas som otrygga. Att förse samtliga återvinningsstationer med god belysning är ett sätt att jobba med trygghetsfrågan men även planteringar och växter kan höja trygghetskänslan. Återvinningscentralerna i Stockholm används exempelvis biokol som gödning för blommor som växer i krukor på centralen. Att regelbundet anordna evenemang, exempelvis genom "pop up-återbruk", kan också ge en trygghetsskapande effekt då fler människor på en plats ökar den informella kontrollen.

Detta sammanfaller även med den upplevda tryggheten i kommunen. Trygghet skiljer sig mellan socio-ekonomiskt starka och svaga grupper. Ett område som anses vara tryggt av socio-ekonomiskt starka gruppen kan vara platser som de svaga grupperna är som mest otrygga på. Detta gör att det blir allt viktigare med platsspecifika lösningar beroende på vilka människor som bor där. Detta gäller även för människor med olika stor kunskap om hur systemet fungerar.



Figur 9. Exempel på trygghetsskapande åtgärder genom belysning.

7.9 Återvinningscentralen Returen

Det finns i dagsläget två återvinningscentraler inom Södertälje kommun. Returen ligger i Moraberg, strax nordöst om Södertälje stad, och Tveta återvinningscentral ligger mitt emellan Södertälje och Järna och fungerar som företagspunkt för större mängder avfall.

Returen är avsedd för kommuninvånarna och för att komma in till anläggningen behövs ett besökskort⁶ som beställs via internet. Kortet är gratis men det är relativt få kommuninvånare som hittills har beställt ett, vilket kan tolkas som att detta skapar en tröskel för många. Systemet sänder signaler att det är krångligt att ta sig in och det kan upplevas som en för lång process att behöva beställa och sedan invänta ett kort. Alla är inte heller vana vid att genomföra internetbeställningar. Ett alternativ till att avveckla systemet med besökskort är att göra hemsidan mer användarvänlig och lättförståelig för alla, oavsett internetvana, språkbarriär eller dylikt. Dagens utformning innehåller mycket information i form av text och dessutom bara på svenska. En layout som bättre framhåller den viktigaste informationen, det vill säga att det är gratis och hur man beställer. Översätta all information på alla språk som förekommer i kommunen.

The screenshot shows the website for Södertälje Återvinningscentraler. The main heading is 'Besökskort'. The text explains that visitors need a free card to enter the recycling centers. It provides instructions on how to get the card, either in person at the centers or by mail. There are also sections for 'Information och beställning' and 'Kundservice återvinning'.

8. Samlad bedömning

Det finns många möjligheter i Södertälje samtidigt som kommunen har många utmaningar. För att Södertälje kommun skall utveckla en hållbar social och ekologisk resursplan förordas ett processinriktat långsiktigt arbete som samordnas med kommunens övriga aktiviteter för social hållbarhet. I analys och diskussioner ovan framgår en rad förslag och rekommendationer som belyser behovet av helhetssyn för att lyckas utveckla avfallsfrågan mer socialt hållbart i Södertälje.

Det finns sociala barriärer som gör det svårt att inkluderas i samhället. Detta blir speciellt viktigt i Södertälje med dess rika diversitet och dess olika språk och kulturer. Här föreslås därför att jobba mer med tillit, attityder, trygghet och kommunikation som centrala områden för att utveckla avfallshanteringen i Södertälje eftersom det är en så komplex fråga som kräver olika typer av lösningar inom olika områden. Övergripande behöver avfallsfrågan hanteras i högre grad med långsiktigt processtänk där kontinuerlig erfarenhetsåterföring sprids över kommunens olika delar i högre utsträckning än idag.

Vad gäller avfallsstationerna så bedöms deras placering fullgod och det finns flertalet stationer i olika områden runt om i kommunen. Dock kan stationerna förbättras vad gäller trygghetsskapande åtgärder som belysning. Att skapa medborgaransvar kopplat till avfallsstationer är också ett förslag för att öka upplevd trygghet och användande av avfallsstationerna runt om i kommunen. Det kan göras genom boende som får ansvar för vissa områden likt trygghetsvårdar eller exempelvis tävlingar, loppmarknader eller liknande aktiviteter som drar dit folk.

⁶ Efter genomförande av den sociala konsekvensanalysen har besökskort byts ut till körkort för att underlätta för kommuninvånarna.

En annan viktig del är att ta källsorteringen närmare boende. Kommunen har flera bra exempel där detta har gjorts, till exempel Miljönären där kommunen tagit källsortering till barnen istället för att barnen ska ta sig till källsorteringen. En av de största anledningarna till att detta har lyckats är just kontinuiteten, att barn blir påmind om detta dagligen och att arbetet aldrig tar slut. På samma sätt föreslås att kommunen skapar regelbundna tydligt kommunicerade rutiner för att komma och hämta avfall som skall till återvinningscentralerna närmare kommuninvånarna, så kallade mobila återvinningscentraler. Denna metod har fungerat väl i andra delar av Sverige och just skapat bättre möjligheter för medborgare att placera sitt större avfall i av kommunen anvisad placering.

Sammanfattningsvis skall det vara lätt att göra rätt. Ovan beskrivna förslag vad gäller avfallshanteringen underlättar för ökad social hållbarhet i Södertälje eftersom de inriktar sig på alla invånare oavsett tillgång till tid, kunskap eller pengar.

9. Referenser

Strukturplan för Lina

<https://www.sodertalje.se/bo-och-bygga/planering/strukturplaner/strukturplan-for-lina/>

Strukturplan för Ronna

<https://www.sodertalje.se/bo-och-bygga/planering/pagaende-detaljplaner/strukturplan-for-ronna/>

Strukturplan för Geneta

<https://www.sodertalje.se/bo-och-bygga/planering/strukturplaner/strukturplan-for-Geneta/>

Artikel: Geneta, Ronna och Lina bland Sveriges farligaste områden

<https://www.it.se/artikel/geneta-ronna-och-lina-bland-sveriges-farligaste-omraden>

Håll Södertälje rent

<https://www.sodertalje.se/miljo-och-halsa/hallbara-sodertalje/hall-sodertalje-rent/>

Hållbara kartan

<https://www.sodertalje.se/miljo-och-halsa/hallbara-sodertalje/hallbara-kartan/>

Mobil Återvinningsstation

<http://www.upplandsvasby.se/bygga-bo-och-miljo/avfall-och-atervinning/kallsortering-och-atervinning/atervinningscentraler.html>

Socialkonsekvensanalys Tyresö avfallsplan

Tryggare platser Helsingborg

<https://helsingborg.se/trafik-och-stadsplanering/planering-och-utveckling/tryggare-platser/>

Globala målen

<https://www.globalamalen.se/>

Artikel: Förbättrade skolresultat

<https://www.sodertalje.se/nyheter/forbatttrade-skolresultat-for-sodertaljes-elever-for-attonde-aret-i-rad/>

10. Bilaga 1

