



Södertälje  
kommun

ENETJÄRN NATUR 2018



# SKOGSPOLICY FÖR SÖDERTÄLJE KOMMUN

ANTAGEN AV KOMMUNFULLMÄKTIGE 2018-11-05





# Innehåll

|  |           |
|--|-----------|
| <b>Kommunens skogspolicy .....</b>                                   | <b>3</b>  |
| <b>Inledning – varför en skogspolicy?.....</b>                       | <b>4</b>  |
| Vem ansvarar för kommunens skogar? .....                             | 5         |
| Skogen är viktig för oss .....                                       | 5         |
| Vi ska förvalta skogen på ett ansvarsfullt sätt .....                | 6         |
| Våra skogar .....  | 7         |
| <b>Övergripande mål.....</b>   | <b>8</b>  |
| <b>Skogens biologiska mångfald och ekosystemtjänster .....</b>       | <b>9</b>  |
| Naturvärden ska bevaras och stärkas .....                            | 9         |
| Skogens ekosystem är mångfunktionella .....                          | 9         |
| <b>Skogsupplevelser - skogen ska vara tillgänglig för alla .....</b> | <b>10</b> |
| Naturupplevelser och friluftsliv i skogen .....                      | 10        |
| Skogen ska vara tillgänglig och du ska känna dig trygg .....         | 10        |
| <b>Skötsel – så tar vi hand om skogen .....</b>                      | <b>11</b> |
| Inriktningar för skogsskötsel .....                                  | 11        |
| <b>Skötselmetoder .....</b>  | <b>12</b> |
| Rekreationshuggning .....  | 12        |
| Hyggesfri skogsskötsel .....   | 12        |
| Naturhänsyn .....  | 13        |
| <b>Kommunikation och information - vi vill skapa dialog .....</b>    | <b>14</b> |
| Vi når bäst resultat om vi arbetar tillsammans .....                 | 14        |
| <b>Uppföljning – varje år följer vi upp våra åtgärder.....</b>       | <b>15</b> |





# Kommunens skogspolicy

År 2017 överfördes ansvaret för förvaltning av det kommunala skogsinnehavet från tekniska nämnden till miljönämnden som gav miljökontoret i uppdrag att revidera kommunens Skogspolicy, antagen i tekniska nämnden 2008. Revideringsprocessen delfinansierades med statliga LONA-medel, bland annat för konsultstöd av Enetjärn Natur AB. Under revideringsarbetet har policyns syfte och prioriteringar samberetts med tjänstemän från andra berörda kontor och verksamheter.



Södertälje kommun  
Miljökontoret  
Naturcentrum



[Naturcentrum@sodertalje.se](mailto:Naturcentrum@sodertalje.se)





## Inledning – varför en skogspolicy?

Södertälje kommun äger och förvaltar ca 3200 hektar skog. Skogsägare omfattas av olika lagar och regler som styr skötseln av skogen, däribland skogsvårdslagen, miljöbalken och kulturmiljölagen. Södertälje kommuns skogspolicy beskriver och klargör övergripande mål och principer för kommunens skogsförvaltning. Policyn fungerar därmed som beslutsunderlag och stöd för att informera kommunens invånare samt övriga berörda aktörer om kommunens skogsförvaltning.



## Vem ansvarar för kommunens skogar?

Av kommunens ca 3200 hektar skogsmark ligger majoriteten i anslutning till kommunens tätorter. En mindre del skogsmark ligger inom detaljplanerad mark samt inom kommunala naturreservat och omfattas inte av denna policy. Ansvar för skogsförvaltningen ligger sedan år 2017 under miljönämnden och innebär att planera och genomföra skötsel i skogen för att uppnå målen.

## Skogen är viktig för oss

Skogen levererar många ekosystemtjänster som Södertälje kommun strävar efter att upprätthålla och utveckla. Den erbjuder möjlighet till rekreation och friluftsliv. I en skog ska du kunna plocka svamp och bär och njuta av en mångfald av växter, svampar och djur. Att ha sammanhängande skogar innebär att dessa organismer kan spridas från ett område till ett annat. Det är särskilt viktigt i de utpekade "gröna kilarna". Att bevara denna spridningsmöjlighet kräver stor hänsyn vid samhällsplanering.

Skogen levererar också trä som en förnybar resurs, exempelvis genom att virke används som bygg- och konstruktionsmaterial.

### Gröna kilar

De gröna kilarna utgör en sammanhängande struktur av områden med värden för rekreation samt natur- och kulturmiljöer i Stockholmsregionen. De bildar stråk av grönska och vatten i anslutning till bebyggelse och ger god tillgång till tätortsnära natur.





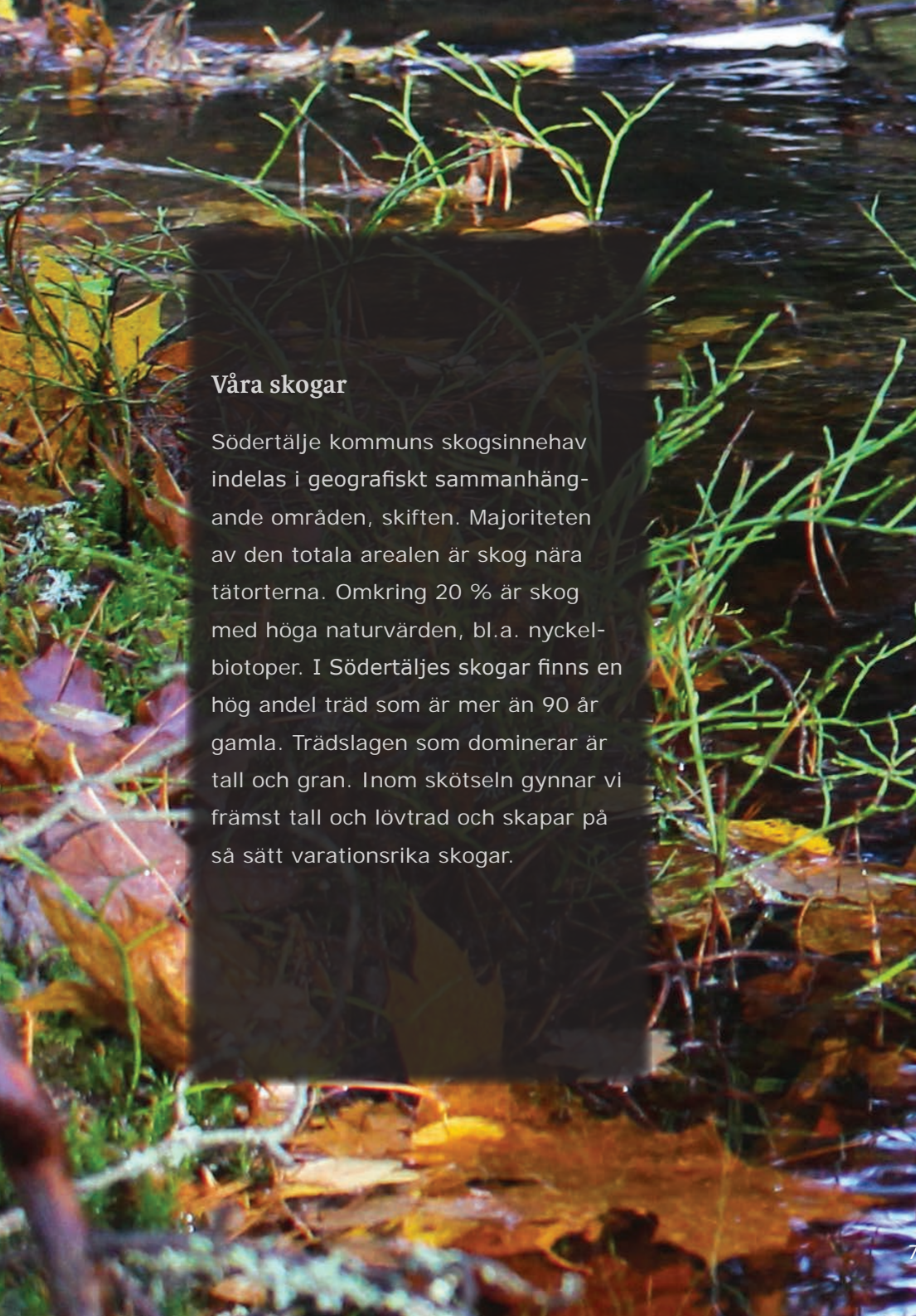
### **Vi ska förvalta skogen på ett ansvarsfullt sätt**

Ett viktigt övergripande mål för vår kommun är en hållbar samhällsutveckling. Därför ska vi sköta om skogen som naturresurs på ett ansvarsfullt sätt så att vi tar vara på de värden som finns i skogen och som skogen ger. Särskild hänsyn ska också tas till de kulturhistoriska områden och platser som finns i skogen. Flera av de nationella miljö- och friluftsmålen har beröring till skogen och tydliggör hur kommunen som skogsägare ska arbeta för att på bästa sätt bevara och skogens värden.

### **Agenda 2030 och levande skogar**

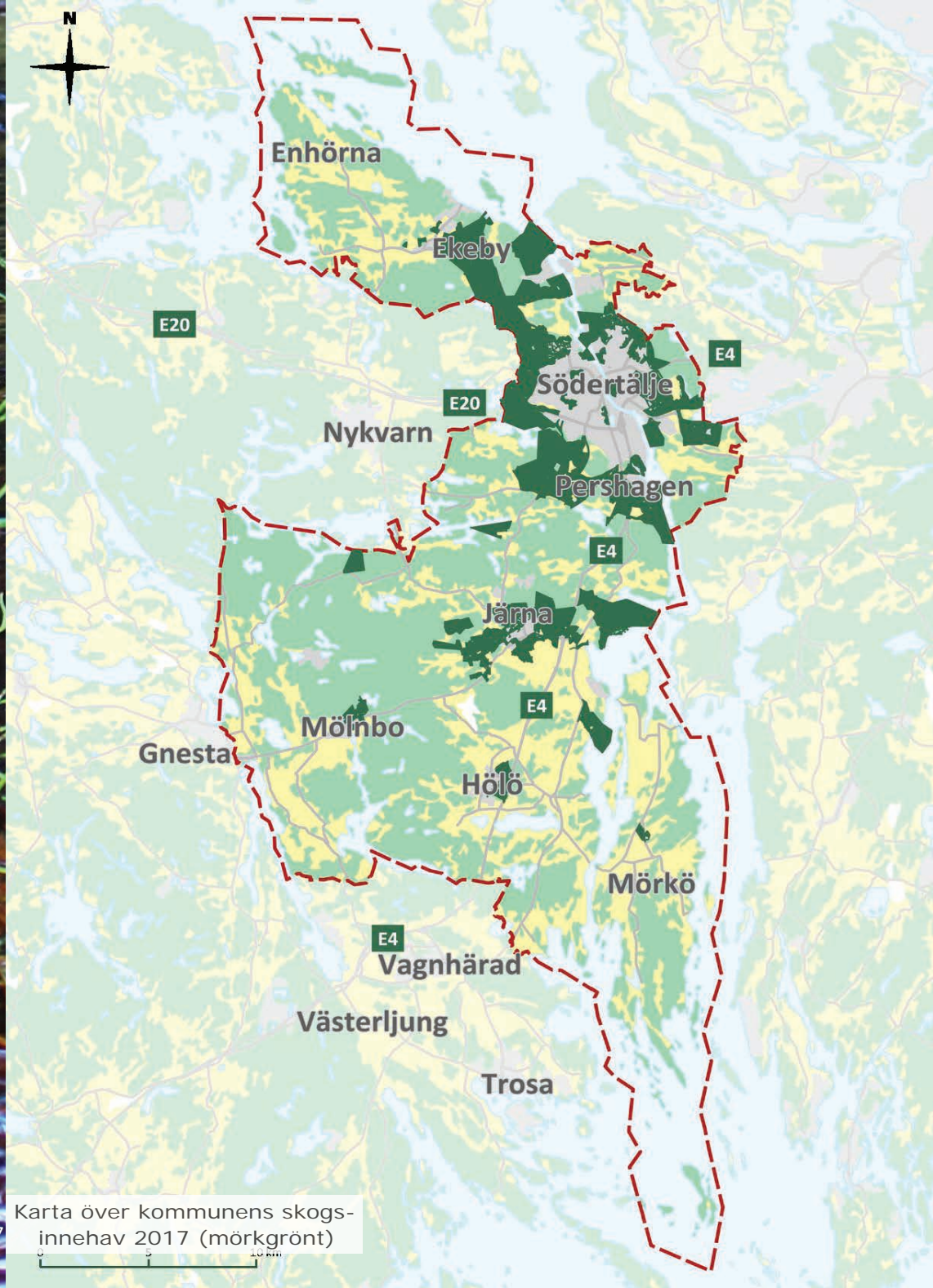
Biologisk mångfald är en avgörande grund för jordens livsuppehållande system som vår nuvarande och framtida välfärd vilar på. Att säkerställa ett hållbart skogsbruk enligt FN:s globala hållbarhetsmål och de nationella miljömålen är därför central för vår kommuns utveckling. Genom policyn bidrar vi till att uppfylla miljömålet "Levande skogar" samt bidra till flera av de globala målen som har koppling till biologisk mångfald, hälsa och välbefinnande, hållbar produktion och klimat.





## Våra skogar

Södertälje kommuns skogsinnehav indelas i geografiskt sammanhängande områden, skiften. Majoriteten av den totala arealen är skog nära tätorterna. Omkring 20 % är skog med höga naturvärden, bl.a. nyckelbiotoper. I Södertäljes skogar finns en hög andel träd som är mer än 90 år gamla. Trädslagen som dominerar är tall och gran. Inom skötseln gynnar vi främst tall och lövträd och skapar på så sätt variationsrika skogar.





# Övergripande mål

Kommunens skogar är till för kommunens invånare. Skogen ska förvaltas hållbart genom att:

- skogens biologiska mångfald bevaras och utvecklas
- de ekosystemtjänster som kommunens skogar levererar upprätthålls och utvecklas
- möjligheterna till naturupplevelser, friluftsliv och turism stärks
- skogarna görs mer tillgängliga för kommunens medborgare och den upplevda tryggheten stärks
- de intäkter som genereras vid skötselåtgärder återgår till skogsförvaltningen för att säkerställa att de övriga målen uppnås.





# Skogens biologiska mångfald och ekosystemtjänster

## Naturvärden ska bevaras och stärkas

Områden som har höga naturvärden erbjuder miljöer där hotade och sällsynta arter kan leva kvar. Genom inventeringar får vi kunskap om var sådana områden finns för att vi ska kunna bevara och stärka dem. Ibland genomför vi åtgärder för att höja värden i naturen eller skapa lämpliga miljöer för hotade arter. Exempel på aktiva åtgärder är att ta bort granar för att lövträd ska växa sig stora eller att skapa död ved som blir en bra miljö för insekter, svampar och fåglar. Vid mer produktionsinriktade åtgärder tar vi stor hänsyn till befintliga naturvärden. Ur ett landskapsperspektiv är det viktigt att spridningskorridorer för arter bevaras och att

livsmiljöer inte isoleras. Särskilt värdefulla och känsliga miljöer är exempelvis vattendrag, våtmarker, hållmarker och lövskogar.

## Skogens ekosystem är mångfunktionella

Skog, inte minst i tätortsnära lägen, bidrar till en mängd tjänster och produkter som bland annat bidrar till att stärka människors välbefinnande så kallade ekosystemtjänster. Naturen är en källa till kreativitet och inspiration. Att vistas i naturen minskar stressreaktioner och får oss att må bra. Ekosystemtjänster som skogen bidrar med är exempelvis att rena vatten, reglera klimatet och fungera som kolsänka. Dessutom utgör skogen en viktig livsmiljö för

pollinerande insekter och produkter från skogen förser oss människor med livsmedel som bär eller viltkött samt träråvaror.

## Naturvärden

En skog med höga naturvärden utmärker sig på flera sätt. Det finns en stor variation med livsutrymmen för många olika arter och därmed kan skogen rymma en hög biologisk mångfald. Många gamla och döda träd, död ved eller en stor variation i skogens sammansättning exempelvis ålder och träslag kan vara egenskaper som ger ett skogsområde höga naturvärden.





## Skogsupplevelser - skogen ska vara tillgänglig för alla

### Naturupplevelser och friluftsliv i skogen

Skogar som lockar till rekreation, friluftsliv, lek och andra aktiviteter bidrar till en stärkt folkhälsa genom att fler människor använder skogen för att skapa ett aktivt liv. Skogen har också en viktig funktion i arbetet med att stärka invånarnas kunskap om skog och natur. Exempel på åtgärder är att skapa utflyktsmål med fina utsiktsplatser, sätta upp informations-skyltar och anlägga vandringsleder eller grillplatser.

### Skogen ska vara tillgänglig och du ska känna dig trygg

En tillgänglig och tilltalande närnatur bidrar till att göra Södertälje till en ännu attraktivare kommun att bo och leva i. Skogen ska vara trygg och säker att besöka och erbjuda en variationsrikedom. Målet är att skogen nära tätorterna ska vara tillgänglig för många som möjligt. En skog tillgänglig för alla eftersträvas och en öppen dialog med invånarna är viktigt för att få fler att vilja vistas i naturen. Exempel på åtgärder för att skapa en trygg och tillgänglig skog är tydliga ledmarkeringar, utglesning längs stigar eller fällning av träd som annars riskerar falla omkull.



# Skötsel – så tar vi hand om skogen

Skogens skötsel utgår från en skogsskötselplan som delar in skogen i skiften med olika inriktning gällande naturvårdshänsyn, rekreation och produktion. Inom alla kommunens skogar arbetar vi med naturhänsyn och naturvård där sådana värden finns eller där vi kan skapa dem.

## Inriktningar för skogsskötsel

- Förstärka naturvärden: Skogen ska skötas för att naturvärden och biologisk mångfald ska bevaras och främjas. Det kan även innebära att skogen lämnas för fri utveckling.
- Förstärka upplevelsevärden: Skogen ska skötas för att bevara och utveckla möjligheterna till rekreation och friluftsliv. Detta sker genom så kallade rekreationshuggningar och är den prioriterade skötselåtgärden i tätortsnära lägen. Skogens estetiska och rekreativa värden är överordnade de ekonomiska värdena.
- Hållbar produktion: Skogen ska skötas för att främja vitala och friska skogar där miljömål och ekonomiska mål integreras. Stark hänsyn tas till befintliga natur- och rekreativvärden.

## En skogsskötselplan

är ett verktyg som fungerar som ett planeringsunderlag för skogsbruket på en skogsfastighet och innefattar främst avverkningar och skogsvårdsarbets fördelning i tid och rum. En grön skogsskötselplan är en plantyp vilken visar hur produktions- och miljömål kan förenas på en fastighet. Kommunens skogsförvaltare använder ett digitalt kartverktyg som planeringsunderlag.







## Skötselmetoder

### Rekreationshuggning

Skötselåtgärder som syftar till att skapa variation, säkerhet och trygghet i skog som används för upplevelser och rekreation kallas för rekreationshuggning. Exempel på åtgärder är utglesning av täta skogsbestånd i anslutning till stigar för att skapa möjlighet till sikt. Åtgärden bidrar till en tryggare känsla för den som använder området. Andra exempel är att skapa gläntor genom att hugga bort träd inom en mindre yta eller att lämna ett område orört för att skapa en känsla av trolskog.

### Hyggesfri skogsskötsel

Hyggesfri skogsskötsel innebär att inom ett och samma skogsområde avverkas aldrig samtliga träd på en och samma gång. Istället sker avverkningar genom plockhuggning där en viss andel av träden avverkas. Vid hyggesfri skogsskötsel sker inte någon markberedning och i första hand nyttjas naturlig förnygring. Nya träd växer successivt upp i de luckor som skapas vid avverkning genom att frön från omgivande träd sprids och groor till plantor, så kallad naturlig förnygring.



## Naturhänsyn

Naturhänsyn kan dels handla om att skydda och freda områden med höga naturvärden såsom biotopskyddsområde eller genom att lämna delar orörda i form av så kallad miljöhänsyn i samband med avverkning. Naturvård kan också vara aktiva åtgärder för att utveckla naturvärden inom ett område exempelvis röjning av sly som inte gynnar naturvärdena eller att hugga bort barrträd för att gynna lövträd.

## Nyckelbiotop

är skogsområden med mycket höga naturvärden. Områdena fyller en viktig funktion i bevarandet av skogens hotade växter och djur.





# Kommunikation och information - vi vill skapa dialog

Det är viktigt att kommunikation och information både till allmänheten och inom kommunens organisation fungerar bra. Vi vill ge dig som bor i kommunen möjlighet att vara delaktig och förstå vad vi gör och varför. Genom att informera om de åtgärder som vi genomför i skogen och våra övergripande mål kan vi skapa en större förståelse för vårt arbete. Dina synpunkter kan i sin tur bidra till att utveckla vårt arbete med att sköta skogen.

Vi informerar inför skötselåtgärder i skogen genom att lägga ut information på kommunens webbplats och genom att sätta upp skyltar i det berörda området. Nära tätbebyggda områden skickar kommunen även ut information till de boende som framförallt är berörda.

## **Vi når bäst resultat om vi arbetar tillsammans**

För en fungerande skogsförvaltning i kommunen är det viktigt med intern kommunikation och samverkan. De områden som är prioriterade för samarbete är naturvård, samhällsplanering samt kultur och fritid. Vi ska även arbeta för en ökad samverkan med grannkommunerna.





## Uppföljning – varje år följer vi upp våra åtgärder

Varje år uppdateras skogsskötselplanen av den som ansvarar för skogsförvaltningen med de åtgärder som har genomförts. I miljönämndens årsbokslut beskrivs vilka resultat som har uppnåtts under året utifrån målen i denna policy. Alla planerade åtgärder integreras och förankras i enhetens årliga arbetsplan.

Skogspolicyn gäller tillsvidare och revideras vid behov, i enlighet med kommunens riktlinjer för styrdokument (KS 16/60).







Södertälje  
kommun