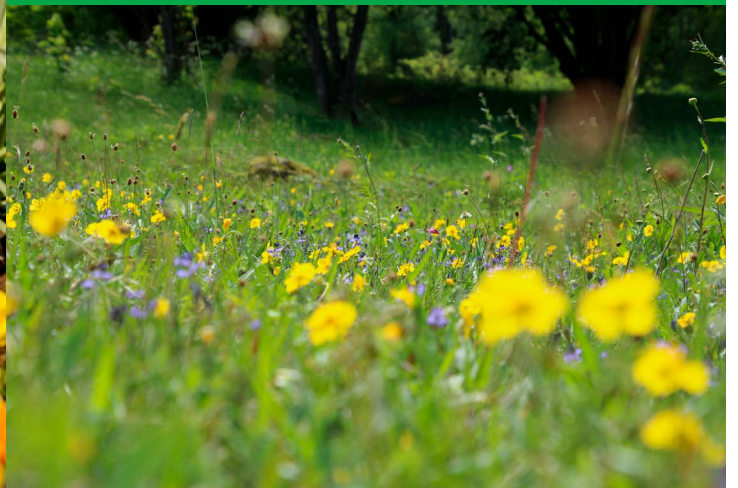


# Miljö- och klimatboks slut 2025



Uppföljning av Södertälje  
kommuns lokala miljö-  
och klimatmål



# Innehåll

## Om miljö- och klimatbokslutet 3

### Målområde:

1.1 Medborgare, verksamheter och företag är trygga och säkra utifrån ett klimatperspektiv	5
1.2 Besluten i samhällsplaneringsprocessen anpassar samhället till klimatiförändringarna	8
1.3 Samhället har förutsättningar för att hantera ett förändrat klimat	9

### Målområde:

2.1 Kommunkoncernens direkta växthusgasutsläpp är noll	11
2.2 Kommunkoncernens indirekta växthusgasutsläpp från konsumtion och investeringar minskar årligen	14
2.3 Besluten i samhällsplaneringsprocessen minskar utsläppen av växthusgaser	17
2.4 Samhället har förutsättningar för att minska växthusgasutsläppen	19

### Målområde:

3.1 Luften i Södertälje kommun är så ren att människors hälsa samt att djur, växter och kulturvärden inte skadas	22
3.2 Yt- och grundvatten har god status	24
3.3 Kommunkoncernens förvaltning av mark-, vatten-, och naturområden stärker och främjar biologisk mångfald	25
3.4 Kommunkoncernens påverkan på biologisk mångfald från konsumtion och investeringar minskar årligen	27
3.5 Besluten i samhällsplaneringsprocessen stärker landskapets gröna infrastruktur	28
3.6 Samhället har förutsättningar för att bidra till ökad biologisk mångfald	29

### Målområde:

4.1 Kommunkoncernens konsumtion minskar årligen	31
4.2 Mängden av hälso- och miljöfarliga ämnen i samhället minskar årligen	33
4.3 Kommunkoncernens samarbeten med andra aktörer främjar cirkulära flöden	35
4.4 Besluten i samhällsplaneringsprocessen ökar de cirkulära flödena	36
4.5 Samhället har förutsättningar för att cirkulera resurser	37

# Om miljö- och klimatbokslutet

Kommunens hållbarhetsarbete utgår från Agenda 2030 och för att utveckla Södertälje på ett hållbart sätt har kommunfullmäktige, i Mål och Budget, tagit fram nio övergripande mål inom sex målområden. För år 2025 är det framför allt målområdet Ekologiskt hållbara Södertälje med tillhörande målet Södertälje kommuns invånare lever i en ekologiskt hållbar kommun som har bäring på det arbete som genomförs inom miljö- och klimatområdet.

I oktober 2022 antog kommunfullmäktige i Södertälje kommun en Miljö- och klimatstrategi för åren 2022–2030. Denna strategi är ett kommunkoncernövergripande styrdokument för miljö- och klimatfrågan och stärker arbetet med att uppnå kommunfullmäktiges övergripande mål. Det önskade läget för kommunkoncernens miljö- och klimatarbete definieras i miljö- och klimatstrategin som:

**År 2030 kan alla leva och verka i ett hållbart och attraktivt Södertälje. För att uppnå det så behövs ett robust, klimatneutralt, grönt och cirkulärt samhälle.**

Kommunkoncernen har i egenskap av samhällsaktör möjlighet att på många olika sätt bidra till att uppnå dessa interna målsättningar och i förlängningen även de regionala, nationella och globala hållbarhetsmålen. Detta kräver såväl egna insatser från kommunkoncernens olika

verksamheter som samarbeten med andra aktörer. Alla i kommunkoncernen har ansvar att, utifrån sin roll bidra till att tillsammans med andra, nå miljö- och klimatmålen till 2030. Detta innebär att samtliga kommunala nämnder och kommunala bolag tar fram åtgärder och implementerar dessa inom sina respektive verksamhetsområden.

Miljö- och klimatbokslutet för år 2025 ger en sammanfattande bild av det som Södertälje kommuns nämnder och bolag har genomfört under året för att nå de fastställda målsättningarna i miljö- och klimatstrategin.

För varje målområde finns en sammanfattning av arbetet samt identifierade utvecklingsområden/insatser som framöver kommer att krävas för att kommunkoncernen ska kunna nå måluppfyllelsen. Under respektive delmål ges exempel på åtgärder som verksamheterna genomfört under 2025. Där uppdaterade nyckeltal finns har dessa angivits i tabellerna under respektive mål. Andra styrdokument, som är fördjupningar av strategin och som övergripande följs upp i detta bokslut är; grönstrategi, avfallsplan, handlingsplan för klimatanpassning, odlingsstrategi samt energiplan. Dessa styrdokument finns med i de exempel på arbete som anges under respektive mål och baseras på den information verksamheterna kommit in med till kommunstyrelsens kontor i samband med denna uppföljning.



## Miljöbästa kommun 2025

Södertälje har under 2025 rankats som miljöbästa kommun i Miljöaktuellt hållbarhets kommunrankning. Kommunen placerar sig på första plats bland samtliga kommuner samt i kategorin mellanstora städer och kommuner.

Rankningen bygger dels på nationell statistik, till exempel om avfallshantering, vattenfrågor, miljöfordon, ekologiska livsmedel, klimatdata och växthusgasutsläpp. Rankningen omfattar även en enkät som kommunen själv svarar på. Detta omfattade till exempel frågor om arbete/åtgärder med PFAS/PFOA i vatten, utfasning av fossila bränslen, energieffektiviseringar, insamling textilavfall, arbete med klimatanpassning, samverkan för hållbar omställning, krav på miljömärkning samt industriell symbios med det lokala näringslivet. Södertälje kommunkoncern har stor bredd och spets i miljö- och klimatarbetet och fick totalt 25,6 poäng av maximalt 33 poäng i rankningen som helhet.

# Målområde: **Robust Södertälje**

Ett samhälle som hanterar ett förändrat klimat

**Målområdet bidrar till följande Globala mål:**



## Sammanfattning för målområdet Robust Södertälje

Utöver Miljö- och klimatstrategin hanterar flera av kommunkoncernens styrdokument klimatanpassningsfrågan ur olika perspektiv. Exempel på dessa är; Handlingsplan för klimatanpassning, Grönstrategi, Livsmedelsförsörjningsstrategi, Översiktsplan och Vattenplan. Under året har klimatanpassningsarbetet bland annat fördjupats med detaljerade analyser av tidigare identifierade riskfastigheter. Framtagande av en gemensam regional effektkarta för framtida energibehov, kris- och beredskapsövningar, informationsinsatser samt täckdikning av jordbruksmark är fler exempel på åtgärder under året. Insatserna som redan görs bidrar till att utveckla och förbättra arbetet. För att nå grön status, och därmed full måluppfyllelse för hela målområdet, är bedömningen i dagsläget att arbetet behöver utvecklas och stärkas inom flera områden.

Klimatförändringarnas ökade omfattning innebär större risk för avbrott, svårare reparationsarbete och snabbare investeringsbehov än tidigare prognoser förutsatt. Skyfall och värme pekas fortsatt ut som kritiska riskfaktorer och genom kartläggningar av sårbarheter inom kommunkoncernens verksamheter ges en nödvändig beredskap för dessa klimatrisker. Dessa kartläggningar ger även mer information kring den kunskapsförstärkning som behövs för att kunna hantera uppkomna störningar i de dagliga uppdragen gentemot medborgare och andra verksamma inom kommunen. Anpassningsåtgärder inom samhällsplaneringen är särskilt viktiga för att skapa förutsättningar för utvecklingen av en robust kommun.

### Exempel på utvecklingsområden:

- Genomföra fler klimatanpassningsåtgärder i fastigheter, hamn och utemiljöer med ökat fokus på värmerisker, skyfall och vattennivåer.
- Ta fram fördjupade risk- och sårbarhetsanalyser samt utveckla konkreta åtgärdsplaner som stödjer prioritering och genomförande.
- Utveckla en kommunkoncerngemensam modell och arbetssätt för klimatanpassning
- Långsiktigt planera för användning av naturbaserade lösningar för svalka och vattenhantering (inkl. kartläggning av behov i parker och lekplatser).
- Utveckla strukturer för återkommande, lättläst och samordnad information till medborgare om klimatrisker och egen beredskap samt kompetenshöjande insatser internt.

## 1.1 Medborgare, verksamheter och företag är trygga och säkra utifrån ett klimatperspektiv

### Bidrar till följande mål i Grönstrategin:

**Mål 2.1.** Bevara grönområden med betydelse för kommuninvånarnas hälsa och välbefinnande.

**Mål 3.2.** Öka grönstrukturens förmåga att reglera lokalklimat, föroreningar och kolinlagring.

### Bidrar till följande åtgärder i Energiplanen:

**Åtgärd 4:** Säkerställ att kommunkoncernens samtliga verksamheter har förmåga att förebygga och motstå uppkomna störningar i energiförsörjningen i ett energilandskap i förändring

**Åtgärd 6:** Nyttja potential för ökad lokal elproduktion samt utred mål för andel av total el- och eleffekt-konsumtion inom kommunens geografiska område som bör motsvaras av lokal elproduktion. Utredningen ska även undersöka möjliga mål för andra energiformer och lagring.

### Samhällsplanering

Risk- och sårbarhetsfrågorna, vilket även omfattar energiförsörjningen, är en aktiv del såväl i den långsiktiga och översiktliga planeringen som i den mer detaljerade planeringen. Under året har deltagande i arbetet med framtagande av ny regional utvecklingsplan för Stockholms län (RUF5) fortsatt. Detta genom att, i flera yttranden, bland annat lyfta kommunens perspektiv på klimat, energi, robusthet samt skydd av Mälaren som dricksvattentäkt. Förslaget på ny översiktsplan, ÖP 2050–Framtid Södertälje, har varit på granskning under hösten 2025. Förslaget innehåller bland annat vägledning hur samhället ska utvecklas på ett sätt som stärker robusthet och säkerhet. Förslaget skapar förutsättningar för samordning, effektiva genomförandeprocesser, hantering av målkonflikter samt beslut om långsiktiga investeringar som skapar nytta för energi- och klimatomställningen.

I enlighet med handlingsplanen för klimatanpassning ska planering och utveckling i kommunen ske med hänsyn till klimatförändringarna. Effekter av klimatförändringar beaktas i allt detaljplanearbete och vid framtagande av planprogram. Vid framtagandet av en detaljplan ställs höga krav på klimatanpassning och utredning av risker görs i enlighet med miljöbalken (MB) och plan- och bygglagen (PBL). Denna utredning omfattar till exempel bedömning av platsens lämplighet för bebyggelse och säkerställande av tillgång till dricksvatten samt möjlighet till hantering av avlopp och dagvatten. Vid handläggning av bygglov tas hänsyn till områden med risk för översvämning och lägsta grundläggningsnivå.

Under planprocessen tas alltid ett flertal utredningar fram som utgår från platsens förutsättningar. Dessa varierar och kan bland annat omfatta; risk för ras, skred och erosion, dagvatten och skyfall, vindstudier, möjlighet att stärka eko-

systemtjänster och ekologiska samband, förorenad mark samt risk för spridning av föroreningar. Risker för stigande vattennivåer beaktas alltid. För att identifiera befintliga värden genomförs naturvärdesinventeringar i allt planarbete där natur berörs och ofta sker inmätning av värdefulla träd då bland annat krontäckningsgrad är en viktig del i att minimera till exempel värmeöar.

För att inkludera risk för skyfallshändelse och värmestress i risk- och sårbarhetsarbetet har tidigare en rapport tagits fram. Rapporten omfattar en metod för prioritering av avrinningsområden för genomförande av skyfallsåtgärder och under 2025 har den fortsatt nyttjats avseende risk- och sårbarhetsanalys inom samhällsbyggnation. Inom ramen för Landsbygdsstrategin och Grönstrategin har insatser genomförts i syfte att stärka kommunens robusthet utifrån klimatförändringarnas påverkan.

Det arbete som genomförts under 2025 bidrar till flera långsiktiga effekter som stärker tryggheten och säkerheten för de som bor och verkar i kommunen. Till exempel ökar motståndskraften mot klimatrelaterade risker när dessa identifieras och hanteras tidigt i planeringsprocessen. Lokalisering och utformning av bebyggelse utifrån platsens förutsättningar och klimatrelaterade risker ger tryggare boende- och verksamhetsmiljöer samt att gröna och naturbaserade lösningar minskar sårbarheten vid extrema väderhändelser.

Den pågående planeringen av förläggandet av luftburna ledningar under mark, i samband med genomförande av detaljplaner, bidrar till en säkrare elförsörjning. Denna insats stärker, i enlighet med kommunkoncernens Energiplan, kommunens förmåga att förebygga och motstå uppkomna störningar av energiförsörjningen i ett energilandskap som är i förändring.

Under året har åtgärder genomförts för att minska risken för översvämning, bland annat genom ökad dagvattenkapacitet vid byggnation, självrensande trummor samt anpassad utformning av gator och vägar. Insatser har även genomförts för underhåll av mark och diken för att säkerställa god avrinning. Utbildning av personal för bättre underhållning av miljöer utifrån ett miljö- och klimatperspektiv har genomförts under året. Utbildning omfattade bland annat beskrivning av buskar och träd för positiv påverkan på ekosystemtjänster samt förebyggande för värmestress, skyfallshantering och allmän klimatberedskap.

Sedan 2021 har kommunkoncernen samlat in ris- och grenavfall för att tillverka biokol i stället för att energiåtervinna materialet. Biokol lagrar koldioxidhalter i atmosfären och skapar en långsiktig kolsänka i marken som gynnar växtligheten. Genom att tillverka och använda biokol förenas återvinning av restprodukter med cirkulära resursflöden, miljö- och klimatnytta. Under året har produktionen av biokol motsvarat 106 ton koldioxidekvivalenter i negativa utsläpp, vilket bidrar till långsiktig kolinlagring. Produktionen var under 2025 lägre än föregående år på grund av ett längre driftstopp.

### Tekniska försörjningssystem

Effekterna av ett förändrat klimat ökar risken för erosion, översvämningar, ras och skred, vilket ställer höga krav på en robust och motståndskraftig infrastruktur. Under året har det systematiska arbetet med förebyggande och avhjälpande åtgärder fortsatt. Leveranssäkerheten (för vatten, elnät, stadsnät och fjärrvärme) är ett mått på hur väl infrastrukturen fungerar. Detta mäts i avbrottsminuter som för året visar stabila resultat med till exempel lägsta nivån av fjärrvärmeavbrott sedan 2015.

### Energi

Under 2025 har kommunkoncernen fortsatt arbetet med att stärka energisystemets robusthet, såväl genom operativa åtgärder som genom regional samverkan. Den regionala samverkan har bland annat drivits inom det regionala samverkansforumet REST (Regionalt elförsörjningsforum i Stockholms län). Nätverket syftar till att, genom samverkan, säkra länets elförsörjning genom att bland annat identifiera åtgärder för detta. Under året har en gemensam effektkarta tagits fram för att bättre prioritera framtida el och energibehov. Nätverket är en viktig del i implementeringen och framdriften för kommunkoncernens arbete inom flera åtgärder i Energiplanen och bidrar även till måluppfyllelse inom flera av målen i området Klimatneutralt Södertälje.

Inom ramen för energiplanen och i takt med ökad elektrifiering pågår investeringar i solenergi samt energilagring för att möta ett växande elbehov. Planering pågår för solpark och batterilager som syftar till att öka den lokala elproduktionen, jämna ut effekttoppar och avlasta energisystemet vilket även stärker robustheten vid störningar. Planläggning pågår för detaljplan angående möjliggörande för utbyggnad av Söderenergis fjärr- och kraftvärmeverk, vilket syftar till att långsiktigt säkra tillgång till energi.

### Fastigheter

Krav på systematiskt miljöarbete ställs i hela byggprocessen, vilket omfattar både miljökravställning och uppföljning i alla delar av byggnationen. Kraven är samlade i styrdokumentet Miljökrav vid byggande och förvaltning av lokaler och bostäder som innehåller åtta huvudområden, varav två är direkt kopplade till Robust Södertälje. Dessa är inom område Klimat, där krav på klimatanpassning ställs, samt inom område Utemiljö, där krav på bevarande av ekosystem, naturlig infiltration eller dagvattenutredning ställs. Fokus ligger på dagvattenhantering, gröna lösningar och hantering av solvärmelast – både genom tekniska lösningar och naturbaserade åtgärder i form av ekosystemtjänster. Krav på fler grönytor och genomsläppliga ytor stärker både vattenupptag och klimatreglerande funktioner.

Klimatanpassningsarbetet har under året fördjupats med detaljerade analyser (inklusive kartläggning av konkreta åtgärder) av tidigare identifierade riskfastigheter. Klimatanpassningsarbetet för fastighetsområdet har under året även integrerats i dialoger med såväl interna som externa aktörer för att säkerställa att åtgärderna samspelar med den övergripande samhällsplaneringen. Exempel på genomförda åtgärder, i enlighet med handlingsplanen för klimatanpassning, är skapandet av fördröjningsmagasin, öppna dagvattenlösningar, höjdsättning av mark och förstärkta tekniska utrymmen. Under året har ett ökat behov av värmeanpassning, som till exempel solavskärmning och skuggande grönytor, identifierats i fler byggnader.

En kommunkoncernövergripande workshop om att säkra samhällstjänster vid extremväder kopplat till klimatförändringar genomfördes i samarbete med RISE<sup>1</sup> i slutet av 2024. Dokumentationen från denna har sammanställts i början av 2025 och kommer framöver vara ett viktigt underlag för att ytterligare fördjupa förståelsen för klimatrisker inom kommunkoncernens olika ansvarsområden.



<sup>1</sup> Research Institutes of Sweden är Sveriges forskningsinstitut och innovationspartner som samverkar med företag, akademi och offentlig sektor

## Vatten och skogsvård

Utifrån branschorganisationen Svenskt Vattens hållbarhetsindex bedöms den kommunala VA verksamhetens hållbarhet på kort och lång sikt inom fjorton kategorier, graderade i grönt, gult eller rött (se tabell). Dricksvattenskyddet stärktes genom beslut om vattenskyddsområde i Mälaren, vilket tryggar försörjningen för över 100 000 invånare. Samtidigt bedöms leveranssäkerhet, reservkraft och kompetensförsörjning fortsatt som röda indikatorer. Dricksvattenproduktionen uppvisar hög robusthet genom naturlig infiltration via grusås, en metod som under året lyftes nationellt som ett gott exempel ur ett hållbarhets och innovationsperspektiv.

Under 2025 har en rutin för att beakta skogspolicyn i planering, genomförande och uppföljning tagits fram samt genomförande av projektet Undersöka återvätning av kommunens skogar. Under 2026 kommer projektet att fortgå och rutinen att implementeras i ordinarie verksamhet.

## Omsorgsverksamhet

Klimat och hälsofrågor är tätt sammankopplade då hälsan påverkas av klimatet och redan sårbara grupper, som äldre och barn, påverkas mer än andra av till exempel höga temperaturer. Kontinuitetsplaner baserade på risk- och sårbarhetsanalyser har tagits fram och uppdateras för att säkerställa god vård och omsorg vid exempelvis vattenbrist, värmeböljor, extremväder och el-bortfall. Under 2025 har kris- och

beredskapsövningar genomförts och samordningen kring nödproviant, evakuering samt läkemedels- och hjälpmedelsförsörjning har stärkts genom samverkan i kommunkoncernen. Rutiner för värmeböljor, test av klimatsensorer och dialog om kylåtgärder i lokaler pågår. Viss beredskap finns men behov av fortsatt utveckling kvarstår bland annat avseende tydligare planeringsscenarioer, uthållighet, eskalering och manuella rutiner.

## Livsmedel

Det förändrade klimatet innebär framöver större risker för torka men även kraftiga skyfall, vilket även kan komma att påverka tillgången på livsmedel. Kommunens livsmedelsförsörjningsstrategi syftar till robusta och diversifierade system för produktion, lagring och distribution. Arbetet med hållbara måltider, att minska beroendet av enskilda leverantörer genom fler lokala och regionala aktörer samt beredskapslager stärker kommunens beredskap vid störningar.

Arbetet med att stärka kommunens ledande roll för regionens matproduktion i ett beredskaps- och krisperspektiv har under året fortsatt inom projekt på lokal, regional och internationell nivå. Till exempel genom Interreg Baltic KIS-MET, MatLust utvecklingsnod och gemensamhetsodlingar i tätorten. Under året har fokus fortsatt varit att förankra och sprida information om arbetet med hållbar matproduktion, vilket bidrar till höjd försörjningsförmåga.

Nuvarande mätningar	Värde i miljö- och klimatstrategin (år i parentes)	Nuläge (år i parentes)	Önskad utveckling till 2030
Elavbrott - samhällsbyggnad/energi (Källa: Telge hållbarhetsrapport)	38 min/kund (2021)	26,52 min/kund (2025), två oväder orsakade totalt ca 16 avbrottsminuter; övriga månader låg mellan 0–2 min.	Bibehålla nivåer trots ökade risker och ökat elbehov
Avbrottsminuter av annan infrastruktur (Källa: Telge hållbarhetsrapport)	<ul style="list-style-type: none"> <li>Fjärrvärme 1,77 min/kund (2021),</li> <li>VA 0,57 min/kund (2021),</li> <li>Insamling avfall<sup>2</sup> 98% enl. plan (2021)</li> </ul>	<ul style="list-style-type: none"> <li>Fjärrvärme 0,64 min/kund (2025), den lägsta nivån sedan 2015</li> <li>VA 1,2 min/kund (2025).</li> </ul>	Bibehålla nivåer trots ökade risker och befolkningsökning
Vatten Hållbarhetsindex - specifikt klimatanpassning och översvämningssäkerhet (Källa: Telge hållbarhetsrapport)	3 röda, 4 gula, 7 gröna (2021)	5 röda, 4 gula, 5 gröna (2025)	
Nöjd Kund index - Företagsklimat/näringsliv samt miljö- och hälsoskydd (Källa: Kolada)	71 på totalen och 71 på miljö- och hälsoskydd (2021)	62% på totalen och 69 på miljö- och hälsoskydd (2025)	Årlig ökning
Medborgarundersökningen - Äldreomsorgen fungerar bra i kommunen, andel (%) (Källa: Kolada)	53,5 % (2021)	61 % (2025)	Årlig ökning
Framtagna åtgärdsförslag i Handlingsplanen för klimatanpassning	Inget nuläge tillgängligt	Se exempel i texterna på genomförda aktiviteter	

2 Detta nyckeltal har tagits bort.

## 1.2 Besluten i samhällsplaneringsprocessen anpassar samhället till klimatförändringarna

### Bidrar till följande mål i Grönstrategin:

**Mål 2.4.** Utveckla kvaliteten i befintliga allmänna grönområden.

**Mål 3.1.** Öka grönstrukturens förmåga att reglera och infiltrera vatten

Den fysiska planeringen ger möjligheter till långsiktigt och förebyggande arbete med klimatanpassning av befintlig och framtida bebyggelse samt av infrastrukturen. Under året har arbetet med framtagande av ny översiktsplan fortsatt med bland annat samrådsförfarande och granskningsprocess. Klimatanpassning, riskhantering och hållbar markanvändning utgör centrala delar i det nya förslaget och redogör för nuläge, identifierade klimatrisker samt strategier för långsiktig anpassning. Kommunens perspektiv på risker, robusthet och klimatanpassning har även förts fram i arbetet med den nya regionala utvecklingsplanen (RUFSS), där klimatförändringar har varit en tydlig utgångspunkt.

Vidare har tydliga interna beslutsprocesser och rutiner för planbesked, planuppdrag och markanvisningar tillämpats under året. Detta möjliggör bred förankring och att klimat- och riskperspektivet beaktas tidigt i planeringen. Klimatanpassning har integrerats i detaljplanearbetet genom systematiska utredningar av effekter av klimatförändringarna bland annat avseende skyfall och dagvatten, översvämningssrisker, lägsta grundläggningsnivåer, värmestress, mikroklimat samt risker för ras, skred och erosion. Bedömning av platsers lämplighet har skett i enlighet med plan- och bygglagen och miljöbalken, med särskilt fokus på klimat- och risksäkerhet.

Kommunkoncernen har under året även identifierat områden i behov av planläggning enligt lagen om allmänna vattentjänster och i samtliga planarbeten har krav ställts på säkerställd vattenförsörjning samt fungerande lösningar för avlopp och dagvatten. Även i bygglovsprocessen har hänsyn tagits till klimatrisker, särskilt vad gäller översvämningssrisker och vattentillgång vid nya lokaliseringar.

I planprocessen tas, genom yttranden i olika skeden och inom olika områden, kunskap in kring vilka kulturvärden som kan gå förlorade vid klimatpåverkan. Även kompetens inom grön infrastruktur samlas in då denna är viktig för klimatanpassningen av landskapet. Under 2025 har en förstudie/nulägesanalys om kommunens landskap gällande grön infrastruktur och spridningssamband tagits fram. Förstudien syftar bland annat till att kunna användas som planeringsunderlag inom fysisk planering/landskapsförvaltning.

Under året har åtgärder genomförts i den offentliga miljön genom trädplanteringar, nya planteringsytor och naturbaserade lösningar som ersatt tekniska anläggningar. Insatser har även gjorts genom perennplanteringar samt åtgärder i jordbruksmark, såsom täckdikning, vilket bidrar till ökad produktion, minskade översvämningssrisker och stärkande av markens torktålighet. På sikt bidrar den årliga trädplantningen som pågår till ökad grönska i tätortsnära miljöer.

Utbyggnaden av gång- och cykelnätet samt bättre cykelparkering vid kollektivtrafik pågår för att förbättra förutsättningarna för hållbart resande. Arbetet med att utöka cykelparkering i anslutning till kollektivtrafik fortsätter bland annat genom nya cykelgarage, cykelboxar och fler cykelparkeringar på landsbygden. Vid utbyggnad av dessa har gröna lösningar, som till exempel sedumtak och regnbäddar för klimatanpassning, valts. Läs mer om det arbete som pågår för att förbättra kollektivtrafiken och öka det hållbara resandet under målområde Klimatneutralt Södertälje.

*Finns inga nuvarande kvantitativa mätningar för delmålet.*

## 1.3 Samhället har förutsättningar för att hantera ett förändrat klimat

### Information

Under året har aktiviteter för att stärka kunskap, transparens, delaktighet och tillgång till information om klimatrelaterade frågor genomförts genom öppna planprocesser, arbete med ny översiktsplan samt regional utvecklingsplan. Klimat- och riskunderlag i kommunens karttjänst (GIS) har publicerats på kommunens hemsida, vilket gör att geografiskt förankrad kunskap om klimatrisker och planeringsförutsättningar blir tillgängligt för allmänheten.

Under året har samråds- och informationsmöten genomförts för att ge berörda aktörer och medborgare möjlighet att ta del av planförslag, ställa frågor och öka sin förståelse för klimatrelaterade avvägningar. Klimat- och riskfrågor har även integrerats i planbeskrivningar vilket bidrar till att sprida kunskap om klimatförändringar i samband med nya exploateringar. Sammantaget bidrar dessa åtgärder till att skapa långsiktiga effekter som stärker samhällets förmåga att hantera ett förändrat klimat.

Informationsinsatser bedrivs även löpande genom kommunens naturvårdsarbete, som bland annat styrs av mål och åtgärder i kommunkoncernens Grönstrategi. Detta inkluderar bland annat informationsskyltar om natur, vattendrag och arter som gynnas samt pollineringskyltar som beskriver miljöer som gynnar pollinatörer. Ytterligare insatser under året var växtvandringar, där medborgare fick lära sig om lokala ätbara perenna vilda och odlade växter.

Information till riskgrupper om värmeböljor finns i viss utsträckning och kompletteras av riskbedömningar samt handlingsplaner som beskriver åtgärder såsom nedkyllning och vätskeersättning vid värmeböljor.

Under året har kontinuerlig informations- och kunskaps-spridning, till exempel via sociala medier, genomförts för att bland annat informera om invånarnas/kundernas möjligheter att bidra till att sänka belastningen på elnätet under vissa tidpunkter på dygnet.

### Utbildning

Förskola och skola bedriver ett kontinuerligt arbete för att stärka barns och elevers kunskaper om miljö och klimat, i enlighet med respektive verksamhets läroplan. Naturskolans

verksamhet bidrar genom att fördjupa kunskap och förståelse för biologisk mångfald och hållbarhetsfrågor. Sammantaget bidrar detta till ökad medvetenhet bland barn och unga om klimatförändringar och deras konsekvenser, vilket stärker samhällets långsiktiga förmåga att hantera ett förändrat klimat.

### Mark och vatten

Sedan 2021 kan allmänheten lämna in sitt ris- och grenavfall till återvinningscentralen. Av detta material bildas biokol, som i stället för att släppas ut som koldioxid till luften bildar en kolsänka i marken. Under året har produktionen av biokol motsvarat 106 ton koldioxidekvivalenter i negativa utsläpp, vilket bidrar till långsiktig kolinlagring. Se mer om denna process under mål 1.1.

Under året togs tre vattenkiosker i drift som möjliggör säkra och stora vattenuttag utan att belasta dricksvattennätet. Vattenkiosker är en form av tankstation där allmänheten kan hämta vatten, vilket är en insats för att bland annat möjliggöra för vattenhämtning vid leveransavbrott. Inom ramen för Vattenplanen har klimatanpassningsåtgärder som återvätning och återställande av vattenmiljöer i landskapet genomförts. Dessa åtgärder syftar till att förbättra motståndskraften mot extremväder.

Gemensamhetsodlingar i ett bostadsområde ökar kunskap och medvetenhet om odling och närproducerat samt ger inspiration till hållbar odling. Detta stärker i förlängningen samhällets förmåga i händelse av kris som till exempel orsakas av klimatförändringar. Läs mer om kommunkoncernens arbete med odling under målområde Grönt Södertälje.

### Näringsliv

För att stötta näringslivet i sitt hållbarhetsarbete sker ett antal insatser, både inom kommunkoncernen och genom samverkan. Under Södertälje Science Week, som 2025 samarrangerades med Sveriges innovationsriksdag, anordnades en mängd olika lärande seminarier och workshops för företag kring utveckling inom samtliga hållbarhetsaspekter. Exempel på teman var Grön logistik för minskad klimatpåverkan samt Effekterna av våra val – på samhällen, ekonomier och framtida generationer. För fler exempel från Science Week se delmål 2.4, 3.6 samt 4.3.

Nuvarande mätningar	Värde i miljö- och klimatstrategin (år i parentes)	Nuläge (år i parentes)	Önskad utveckling till 2030
Tillverkat biokol (ton CO <sub>2</sub> ekv)	Inget värde, detta är en ny indikator	106 ton CO <sub>2</sub> ekv (2025)	En årlig ökning

# Målområde: Klimatneutralt Södertälje

## Inga utsläpp av växthusgaser

### Målområdet bidrar till följande Globala mål:



### Sammanfattning för målområdet Klimatneutralt Södertälje

Investeringar i elfordon, minskad dieselanvändning, energieffektiviseringar, installation och produktion av solceller samt ruttoptimering är exempel på arbete för att minska kommunkoncernens direkta växthusgasutsläpp. Miljöcertifiering av nybyggnation, verksamheternas möjlighet till distansarbete, samförläggning av infrastruktur, miljökrav i upphandling samt återbruk vid renovering är åtgärder som bidrar till måluppfyllelse för att minska kommunkoncernens indirekta utsläpp. Kommunkoncernen underlättar för samhällets omställning till exempel genom insatser som utbyggnaden av cykelbanor, förbättringar av kollektivtrafiken, erbjudande om kostnadsfri och opartisk energi- och klimatrådgivning samt samarbeten kring utvecklingen av hållbar godstrafik.

Insatserna som redan görs bidrar till att utveckla och förbättra arbetet. För att nå grön status, och därmed full måluppfyllelse för hela målområdet, är bedömningen i dagsläget att kommunkoncernen behöver öka takten i åtgärdsarbetet och säkra investeringar samt samverka än mer. Kommunkoncernen har sedan en längre tid en god kunskap om organisationens direkta utsläpp. Genom fortsatt arbete med minskningar av dessa utsläpp samt ett utvecklingsarbete med att belysa samt mäta de indirekta utsläppen inom kommunkoncernen kan klimatarbetet utvecklas och lyftas än mer. Mobilitetsåtgärder inom samhällsplaneringen är särskilt viktiga för att skapa förutsättningar för utvecklingen av en klimatneutral kommun.

### Exempel på identifierade utvecklingsområden:

- Minska metanutsläpp från historisk deponering genom högre gasuppsamling, tätning där läckage är störst och ökad nyttiggörandegrad.
- Skala upp energieffektivisering, behovsstyrning och smart drift i fastigheter och anläggningar, med systematisk energimätning och uppföljning.
- Undersöka förutsättningar för elektrifiering och prioritera detta i fordon, maskiner och arbetsprocesser samt säkra fortsatt utbyggnad av laddinfrastruktur inom kommunkoncernens verksamhetsområden.
- Förbättra data och styrning för indirekta utsläpp (scope 3), särskilt inom inköp/upphandling, transporter och byggande.
- Fortsätta att skapa förutsättningar för hållbart resande inom samhällsplaneringen.

## 2.1 Kommunkoncernens direkta växthusgasutsläpp är noll

### Bidrar till följande åtgärder ur Energiplanen:

**Åtgärd 1:** Identifiera och tydliggör vilken roll respektive verksamhet inom kommunkoncernen har, och ska ha, för att bidra till den önskade utvecklingen av kommunens energiförsörjning.

**Åtgärd 5:** Utveckla befintliga och nya affärsmöjligheter kopplat till samhälls- och energiomställningen.

**Åtgärd 7:** Arbeta kontinuerligt för effektiv energi och effektanvändning inom kommunkoncernen vad gäller såväl uppvärmning, elanvändning och transporter som material- och resursutnyttjande

Rapporteringen av en organisations utsläpp av växthusgaser baseras på Greenhouse Gas-protokollet (GHG-protokollet) som är en standard för hur utsläpp redovisas. GHG-protokollet fördelar utsläppen i tre Scope, fördelat på direkta och indirekta utsläpp.

**Scope 1:** Direkta växthusgasutsläpp, från källor som ägs eller kontrolleras av organisationen. För kommunkoncernens del bl.a. egen produktion av värme, bränsle till kommunkoncernens fordon och deponigasläckage.

**Scope 2:** Indirekta växthusgasutsläpp från inköpt energi. För kommunkoncernens del bl.a. inköp av fjärrvärme och el till verksamheterna.

**Scope 3:** Indirekta växthusgasutsläpp från köpta tjänster och produkter. För kommunkoncernens del till exempel byggnation, personalens pendling och IT-utrustning.

Utsläppen av kommunkoncernens direkta växthusgaser (scope 1 och 2) ökade något mellan 2024–2025, se figur 1. Utsläppsökningen förklaras främst av yttre faktorer utanför den dagliga driften medan det energieffektiviserande arbetet haft en tydligt dämpande effekt på utsläppsnivåerna.

### Scope 1

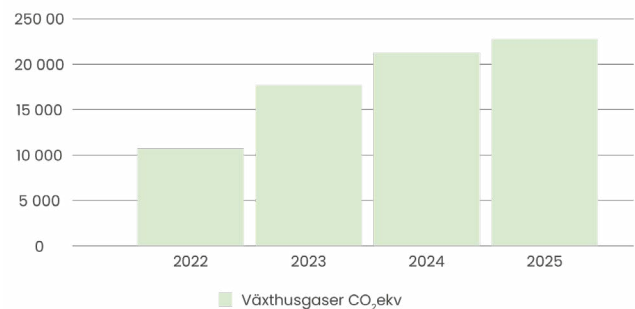
Den dominerande utsläppskällan inom scope 1 är fortsatt metan från den nedlagda deponin i Tveta, som står för nära 90 procent av scope 1. Utsläppsökningen under 2025 kopplas till fortsatt ökade metanemissioner och begränsad möjlighet att nyttiggöra deponigasen i fjärrvärmesystemet under delar av året. När gasuppsamlingen fungerar används gasen i Järna panncentral, där den ersätter annat bränsle och bidrar till både lägre utsläpp och lokal energiförsörjning. Läs mer om Järna panncentral i delmål 4.3.

Utsläppen från egna och leasade fordon har under året minskat tack vare minskad dieselanvändning, elektrifiering och ökad ruttplanering. Även utsläpp från egen energiproduktion och reservkraft minskade genom effektivare drift och minskat beroende av fossila bränslen. Satsningar på utökad laddinfrastruktur och investeringar i elektrifierade fordon samt solcellsanläggningar har varit viktiga åtgärder under året.

### Scope 2

Inom scope 2 står fjärrvärme för merparten av utsläppen medan inköpt el haft låg klimatpåverkan tack vare 100 procent förnybar el. Ökningen under året beror inte på ökad energianvändning, som tvärtom minskade, se figur 2. Ökningen i scope 2 beror framför allt på:

- Högre emissionsfaktorer för fjärrvärmes- vilket beror på förändringar i bränslemixen samt fjärrvärmeförluster. Detta får stor påverkan på kommunkoncernen då majoriteten av fjärrvärmes kommer från Söderenergis anläggning.
- Ökade allokerade utsläpp, det vill säga att kommunkoncernen övertagit utsläpp<sup>3</sup> från kunder som valt ursprungsmärkt fjärrvärme.



Figur 1. Kommunkoncernens direkta utsläpp (inom scope 1 och 2) av växthusgaser 2022–2025

### Resor och transporter

Vid inköp och upphandling av fordon, som styrs centralt, förhåller sig verksamheterna till kommunkoncernens riktlinjer för fordon och drivmedel som styr mot fossilbränslefria fordon. Under 2025 har samtliga av kommunkoncernens fordon i trafik varit fossilbränslefria och vid årets slut var andelen eldrivna fordon 28 procent. Resterande drivs främst av HVO100 (fossilfri diesel) samt några få gasbilar. Transportbehovet är stort inom kommunkoncernens verksamheter men schemaplanering, samåkning, el-cyklar, cyklar och resande med kollektivtrafik minskar utsläppen. Arbetet fortgår med insatser som till exempel byte av lämpliga fordon och maskiner (inklusive lastbilar) till elfordon, månatliga uppföljningar av drivmedelsanvändning och tankningshistorik för att säkerställa att fossilfritt drivmedel används samt revidering av riktlinjer för tjänsteresor. Körtursoptimering med hjälp av AI har under året tagits fram för att kunna minska körsträckor inom avfallshanteringen. Under året har även kunskaps-

<sup>3</sup> Telge Nät klimatkompenserar för dessa utsläpp men i enlighet med GHG-protokollet (GreenHouseGas-protocol) ska dessa utsläpp ingå i organisationens utsläppsredovisning.

höjande insatser genomförts löpande i verksamheterna för att öka medarbetarens kunskap om vilket drivmedel som ska användas och hur laddning av elfordon fungerar.

Kommunkoncernen har fortsatt medverka i projektet Fossilfritt 2030, som syftar till omställningen av transporter både internt och externt. Inom ramen för detta har kommunkoncernen under 2025 fått stöd i att ställa miljö- och klimatkrav i upphandlingar som omfattar transporter, till exempel inom livsmedelsområdet. Medarbetare i kommunkoncernen har även deltagit på nationell konferens samt kunskapsförstärkande webinarier om hållbara transporter. Dessa har bland annat omfattat elfordon och el-infrastruktur i andra kommuner/organisationer samt stöd för uppföljning av transporter. Under 2025 har ett tema även varit hållbara transporter kopplat till beredskapsarbetet.

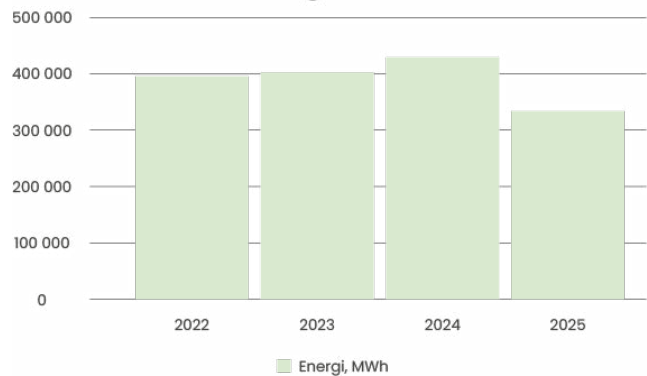
### Digitalisering

Vård och omsorgsstrukturen utvecklas mot en mer nära vård, med ökade insatser i hemmet och mer digifysiska, platsberoende arbetssätt. Digitala och säkra videomöten möjliggör snabb vård utan resor för brukare eller personal, vilket bidrar till en mer resurseffektiv vård och omsorg samt minskad miljö- och klimatpåverkan.

### Energi

Energianvändning är en viktig aspekt i arbetet för att uppnå målet om klimatneutralitet. De samhällstjänster som kommunens bolagskoncern erbjuder innebär en hög energianvändning, vilket gör området till en väsentlig hållbarhetsfråga inom samtliga verksamheter.

Fjärrvärmens i Södertäljenätet är baserad på återvunna och förnybara avfallsbränslen, se tabell, och produceras av Södereenergi. Leverans av kyla sker med hjälp av vatten från Mälaren. Kommunens bolagskoncern producerar och distribuerar energi i form av fjärrvärme, fjärrkyla, el och ånga och kommunkoncernen använder 100 % fossilfri el i verksamheterna. I Järna Panncentral är produktionen av fjärrvärme och ånga helt fossilfri genom användandet av havreskal, ett spill från havregrynstillverkning. Sedan 2017 används pellets och bioolja som spetslast. Spillvärmens tas tillvara från lokal industriproduktion, läs mer under mål 4.3 om detta cirkulära samarbete.



Figur 2. Kommunkoncernens totala energianvändning i scope 1 och 2 i MWh, absoluta tal

Det systematiska energiledningsarbetet har under året fortsatt att utvecklas och energiprestandan har förbättrats i fastigheter och anläggningar. Energiprestanda mäter hur mycket energi en fastighet använder per kvadratmeter och år, och ger en indikation på byggnadens energieffektivitet. Målet är att minska energianvändningen per kvadratmeter och det systematiska arbetssättet under året har bidragit till detta genom att energieffektivisering integrerats i underhålls- och ombyggnadsprojekt, se figur 3. Utöver detta har optimerad drift, förbättrad uppföljning och riktade åtgärder i fastigheter med hög energiförbrukning bidragit till minskningen.

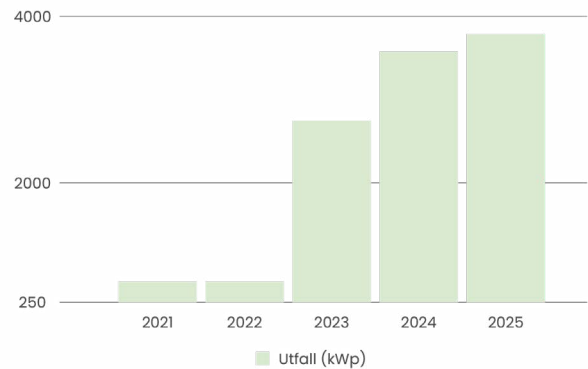
Under året har ventilationssystemen bytts ut till nya energieffektiva lösningar med förbättrad värmeåtervinning och mer energieffektiva fläktar samt installation av nya solcellsanläggningar. Ytterligare exempel är tilläggsisolering av tak, energirenovering av fönster samt installation av snålspolande armaturer för att minska varmvattenanvändningen. Nyckeltal visar en tydlig minskning av energianvändningen, vilket bekräftar effekten av arbetet. Under 2025 har arbetet även fortsatt med att sänka energianvändningen i kommunkoncernens idrottsanläggningar genom bland annat en aktiv anpassning av tiden för tänd belysning på utomhusanläggningar samt ökad andel LED-belysning.

Arbetet har även fortsatt med implementering av ett nytt styr- och övervakningssystem samt utbyte av dataundercentraler. Detta ger än bättre förutsättningar för energieffektivisering framåt genom ökad tillgång till relevanta data för optimering av värmekurvor och drifttider. I flera fastigheter har sensorer installerats för energioptimering. Användning av AI för energistyrning utvärderas inom ramen för ett pilotprojekt i syfte att möjliggöra smartare och mer effektiv drift. Tillsammans med minskade nätförluster, effektivare transporter och ökad samordning bidrar dessa åtgärder till lägre energianvändning och ett mer robust energisystem.



Figur 3. Energiförbrukning per kvadratmeter Atemp, avser normaliserade värden av el och fjärrvärme för Telge Bostäder och Telge Fastigheter.

Kommunkoncernen producerar även el genom egna solceller och den installerade effekten ökade under året, se figur 4.



Figur 4. Solenergi, installerad effekt inom kommunkoncernen.

Nuvarande mätningar	Värde i miljö- och klimatstrategin (år i parentes)	Nuläge (år i parentes)	Önskad utveckling till 2030
Kommunkoncernens totala direkta utsläpp (scope 1 och 2)	Värdet angav endast Telgekoncernens utsläpp, från 2022 ingår även förvaltningens delar	Se figur 1 (2025)	Minskat till noll mestadels genom egna utsläppsminskningar
Energieffektivisering i fastigheter, samlat för samtliga fastighetsbolag <small>(Källa: Telge Hållbarhetsrapport)</small>	+1 % (2021)	Se figur 3 (2025) <sup>4</sup>	Successivt minskande
Fjärrvärmeproduktion av förnybara energikällor inom det geografiska området, andel (%) <small>(Källa: Kolada)</small>	67 % (2020)	73,5 % <sup>5</sup> (2025) <small>(Källa: Söderenergi)</small>	
Fjärrvärmeproduktion av förnyelsebara och återvunna energikällor inom det geografiska området, andel % <small>(Källa: Söderenergi)</small>	Ny mätning	99,6 % <sup>6</sup> (2025)	
Fossiloberoende fordon i kommunorganisationen, andel (%) <small>(Källa: Kolada)</small>	91,9 % (2021)	100 % (2025) <small>(Källa: fordonsenheten)</small>	100 %

4 Uppföljningen av energieffektivisering i kommunkoncernens fastigheter är under utveckling och inget samlat energieffektiviseringstal finns därmed för 2025.

5 I andelen förnyelsebart ingår returträ, träpellets, bioolja och skogsbränsle

6 I andelen förnyelsebara och återvunna bränslen ingår returträ, skogsbränsle, utsorterat avfall samt träpellets

## 2.2 Kommunkoncernens indirekta växthusgasutsläpp från konsumtion och investeringar minskar årligen

### Bidrar till följande åtgärd i Energiplan:

**Åtgärd 2:** Utveckla beslutsunderlag och rutiner som möjliggör att prioritera aktiviteter som ger långsiktiga nyttor för energisystemet och klimatet, till exempel i samband med budgetprocesser, investeringsbeslut och upphandling.

De indirekta utsläppen, till skillnad från kommunkoncernens direkta utsläpp i mål 2.1, är svåra att hitta exakta data för men är nödvändiga att försöka påverka för att minska växthusgasutsläppen i samhället i stort. De indirekta utsläppen står oftast för ca 80 % av en organisations utsläpp och inköp av varor och tjänster är generellt den post som samtliga verksamheter behöver minska utsläppen inom. Exempel på indirekta utsläpp är; kunders/medborgares utsläpp av växthusgaser när de använder kommunkoncernens produkter och tjänster (till exempel tillgång till kollektivtrafik, medborgares tillgång till digitala möten med kommunkoncernens olika verksamheter, laddstolpar för elfordon på parkering för hyresgäster) eller hur de produkter och tjänster som kommunkoncernen köper in har producerats (till exempel cirkulärt avtal för kontorsmöbler, ingen nyttillverkning som genererar utsläpp i produktionen).

### Upphandling

Vid upphandling av produkter följer verksamheterna de kommunkoncernövergripande principerna och rekommendationerna för upphandling och inköp (där krav på miljösmarta produkter med bland annat minskat växthusgasutsläpp är en del). Miljökrav ställs i nästan 100% av alla annonserade upphandlingar. Det är dock inte alltid relevant att ställa särskilda miljökrav i vissa tjänsteupphandlingar.

Vid upphandling av projektering, och i vissa fall anläggningsentreprenader, för våtmarker samt för skogsåtgärder ställs ofta miljökrav på arbetsfordonens drivmedel. Vid upphandling av entreprenader för infrastruktur och anläggningsprojekt ställs krav på klassificering av massor, kontroll av material samt miljökrav på arbetsmaskiner och drivmedel. Krav på fordonens andel förnybara drivmedel följs upp inom respektive entreprenad. Återbrukade material används där det är möjligt och livscykelanalyser tillämpas vid upphandling, till exempel för cykelparkeringar/cykelboxar, för att säkerställa långsiktig hållbarhet.

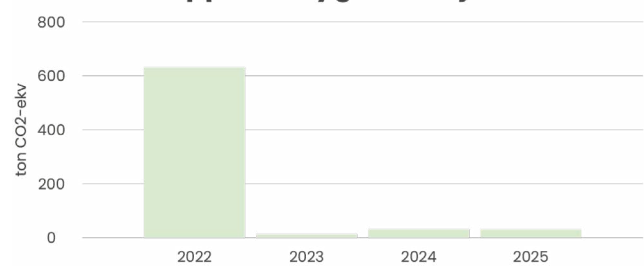
Kommunkoncernens fastighetsbolag ställer miljökrav på entreprenörer och leverantörer om att minst 40 procent av den samlade energianvändning avseende fordon ska bestå av förnybara energikällor. Inom projektet Fossilfritt 2030 har mallar tagits fram för miljökravställning vid upphandling av transporter/entreprenad. Mallarna har tagits fram i samarbete med deltagande kommuner och används men uppföljning av verktyget och miljökraven behöver utvecklas. Projektet har varit stöd i flera av kommunkoncernens upphandlingar (där transporter är en del) under året, till exempel i livsmedelsupphandlingar. Läs mer om projektet under delmål 2.1.

### Resor och transporter

Kommunkoncernens riktlinjer för tjänsteresor, som under året har reviderats och antagits, styr att tjänsteresor i första hand ska ske med tåg i stället för bil eller flyg. Flygresorna har legat på samma nivå mellan 2024 och 2025 och står i sammanhanget för en liten del av de totala utsläppen från kommunkoncernens verksamheter, se figur 5.

Kommunkoncernen erbjuder fortsatt möjligheter för distansarbete, vilket minskar utsläppen från anställdas resor från och till arbetet. Laddmöjligheter för anställda att ladda el-bil, med enbart kostnad för parkeringsavgift, finns på flera platser.

### Utsläpp från flygresor i tjänsten



Figur 5. Utsläpp från flygresor i tjänsten.

Ytterligare exempel på arbete för att minska växthusgasutsläppen inom scope 3 är arbetet med att påverka de transporter från de som nyttjar kommunkoncernens verksamheter. Till exempel de kunder som via fartyg, tåg eller andra transportsätt kommer till kommunkoncernens hamn, som är ett stort och viktigt logistikcenter. Arbetet inom det EU-finansierade projektet Green Goods Hub har under året fortsatt och syftar till att utveckla en mer hållbar godslogistik i samt till och från Södertälje.

### **Fastigheter**

Såväl nybyggnation som renoverings- och ombyggnadsprojekt genererar en indirekt klimatpåverkan och inom kommunkoncernen sker därför ett systematiskt miljöarbete i hela byggprocessen, från planering till färdig byggnad. Detta innebär tydliga miljökrav och noggrann uppföljning i varje steg. Kraven är samlade i styrdokumentet Miljökrav vid byggande och förvaltning av lokaler och bostäder, och sex av de totalt åtta kravområdena är direkt kopplade till målet Klimatneutralt Södertälje. Områden som berörs i miljökravställning är bland annat material- och cirkulärt byggande, avfall- och resurshantering, transporter och krav på energieffektiva byggbodar. Återbruk och varsam renovering minskar inköp av nya varor och ger därmed lägre klimatpåverkan, läs mer om detta under målområde Cirkulärt Södertälje.

Under 2025 har arbetet fortsatt med att bland annat identifiera fokusområden och dataunderlag inom scope 3 för vidare arbete med minskad klimatpåverkan. Nyproduktion av fastigheter certifieras enligt Miljöbyggnad Silver och i enlighet med lagstiftningen om klimatdeklarationer genomförs klimatberäkningar på dessa. Krav ställs även på klimatansvarig från entreprenörens sida och antal CO<sub>2</sub>-ekvivalenter skall vara 25% lägre än så kallad business as usual-lösning. Antalet miljöcertifierade byggnader är till och med 2025 en certifierad och sex preliminärt certifierade byggnader.

Under 2025 har samverkan och samlokalisering av verksamheter inom kommunkoncernens kultur- och fritidsverksamheter bidragit till ett mer effektivt nyttjande av befintliga lokaler. Genom att samla verksamheter i gemensamma lokaler minskar behovet av ytterligare lokalytor, vilket bidrar till lägre resursanvändning, minskat lokalbehov och minskade indirekta växthusgasutsläpp kopplade till drift, nyproduktion och resor.

Under året deltog kommunkoncernen i Klimatarena Stockholm, en regional samverkansplattform som samlar aktörer från kommuner, företag och akademi för att dela erfarenheter och utveckla lösningar som minskar klimatpåverkan och stärker resurseffektiviteten. Fokusområdet är bygg- och anläggningssektorn då denna genererar en stor del av såväl klimatutsläpp som avfall i regionen. Representanter från Klimatarena genomförde en föreläsning och workshop i Södertälje under hösten 2025 och medarbetare från kommunkoncernen deltog även i arbetsgrupper anordnade av Klimatarena. Denna samverkan har även bäring på delmål 4.3 inom målområde Cirkulärt Södertälje.

### **Utbildningsmaterial**

Det pågår fortsatt ett arbete för att skapa förutsättningar för ett bättre nyttjande av digitala läromedel där det är möjligt. Digitala läromedel ska dock endast användas där det bedöms gynna undervisningen.

### **Livsmedel**

Inom kommunkoncernens skol- och förskoleverksamheter pågår ett kontinuerligt arbete för att minska klimatpåverkan från måltider. Arbetet omfattar bland annat säsongsspassade menyer som minskar behovet av energikrävande produktion, lagring och långa transporter. Minskad köttkonsumtion är en ytterligare del av arbetet med att minska växthusgasutsläppen. Under 2025 uppgick köttkonsumtionen till 46,8 gram per elev och dag, vilket är en mindre ökning jämfört med föregående år. Då detta är en förhållandevis låg andel kött så fortgår arbete med att bibehålla nivån. Brist på svenskt ekologiskt nötkött har under året inneburit att svenskt nötkött prioriterats ur beredskapssynpunkt, se även mål 3.4 för mer information om ekologiska livsmedel. Matsvinnsmätningarna är under utveckling och visar en minskning mellan 2024 och 2025, från 23 % till 22 %.



## Övrigt

Vid medicinsk omvårdnad används engångsmaterial utifrån hygienaspekter men användningen av flergångsartiklar har ökat. Rätt val av hjälpmedel till patienterna bidrar till goda effekter såsom att minimera svinn och avfall samt att funktionen blir optimerad utifrån personens behov. Se även mål 4.1.

Södertälje kommunkoncern har 15 konstgräsplaner och andelen planer med mer miljövänliga fyllnadsmaterial än gummigranulat har under året ökat till 44 %. Utbyte till alterna-

tiva material sker utifrån nya lagkrav som innebär att det gummigranulat som nu används som ifyllnadsmaterial ska vara utbytt senast år 2031. Detta minskar risken för mikroplastutsläpp och bidrar till minskad klimatpåverkan från anläggningarna. Nya konstgräsplaner projekteras med miljöklassade material och skötselns anpassas för att minimera miljöpåverkan. Förbrukningsmaterial och val av kemikalier väljs i enlighet med kommunens riktlinjer.

Nuvarande mätningar	Värde i miljö- och klimatstrategin (år i parentes)	Nuläge (år i parentes)	Önskad utveckling till 2030
Fjärrvärmeproduktion av förnybara energikällor inom det geografiska området, andel (%)	Se mål 2.1	Se figur 1	Minskat till noll mestadels genom egna utsläppsminskningar
Offentliga måltider, köttkonsumtion skola och förskola (Källa: Kostenheten)	Skola: 43,9 gram kött/inskriven elev/dag. (1 jan-30 april 2022) Förskola: 36,3 gram kött/inskrivet barn/dag. (1 jan-30 april 2022)	Skola/gymnasium: 46,8 gram/elev/dag	35 gram kött/inskriven elev/dag för skolan 30 gram kött/inskriven elev/dag för förskola
Måltidssvinn, grund- och gymnasieskola, gram/ätande (Källa: Kostenheten)	Ingen uppgift tillgänglig, mätningarna startade januari 2023, 23 gram per elev (2024)	22gram <sup>7</sup> per elev (2025)	Årligen minska
Avtalstrohet, upphandlingar generellt för kommunkoncernen som helhet (Källa: TI)	91 % (2021)	Kommunförvaltningen 94% (2025) Telgekoncernen 97% (2025)	

<sup>7</sup> Denna uppgift är inte helt säkerställd då denna inte alltid rapporteras in från alla enheter



## 2.3 Besluten i samhällsplaneringsprocessen minskar utsläppen av växthusgaser

### Bidrar till följande åtgärd i Energiplanen:

**Åtgärd 3:** Utveckla organisationens arbetsprocesser och rutiner för att möjliggöra samarbete och hantera samhällstransformationen, d.v.s. kommunkoncernens förmåga att hantera förändringen i energisystemet

Under 2025 har samhällsplaneringsprocessen utvecklats både regionalt och kommunalt med en gemensam inriktning mot att samordna ny bebyggelse i kollektivtrafiknära lägen. Den regionala utvecklingsplanen för Stockholmsregionen (RUFS) har varit på granskning, med fortsatt fokus på kollektivtrafikstarka noder som ett centralt verktyg för att minska klimatpåverkan och koldioxidutsläpp. Parallellt har arbetet med en ny översiktsplan fortsatt som även den styr bebyggelseutvecklingen mot kollektivtrafiknära lägen för att skapa långsiktigt hållbara strukturer för resande, minskade utsläpp och effektiv markanvändning. Vid planbesked bedöms platsens lämplighet med särskilt fokus på möjligheter att stärka gång-, cykel- och kollektivtrafik, vilket bidrar till minskat bilberoende.

Under året har samarbetet fortsatt med en så kallad åtgärdsvalsstudie avseende att öka tillgängligheten för kollektivtrafik. Detta har skett i tillsammans med Region Stockholm,

kollektivtrafikoperatör Nobina samt Trafikverket Region Stockholm. Syftet med arbetet är att ur ett brett perspektiv se på möjligheterna att genom olika insatser öka kollektivtrafikandelen, som i kommunen är låg i jämförelse med andra kommuner. Under året har det pilotprojekt med anropsstyrd trafik i Hölö, Mörkö och Tullgarn som startades upp under 2024 fortsatt och haft ett stabilt ökat antal resande. I arbetet med utformningen av Nygatan i centrala Södertälje har skapandet av en attraktiv miljö för gående och cyklister varit en del av de aspekter som omfattats.

Inom det regionala samverkansforumet REST<sup>®</sup> (Regionalt elförsörjningsforum i Stockholms län) har samverkan fortsatt under året. Nätverket syftar till att, genom samverkan, säkra länets elförsörjning genom att bland annat identifiera åtgärder för detta. Under året har fokus varit på att stärka dialog med industri och marknadsaktörer samt framtagandet av en gemensam effektkarta som omfattar kringliggande kommuners nät, nuläge samt utvecklingsplaner. Effektkartans syfte är att skapa en gemensam bild av el-läget i regionen, identifiera svaga länkar (bland annat flaskhalsar) och starka länkar (till exempel överskott) i elnätet. Detta för att möjliggöra prioriteringar av utveckling och möta framtida effektbehov.

Nätverket är en viktig del i implementeringen och framdriften för kommunkoncernens arbete inom flera åtgärder i Energiplanen och bidrar även till måluppfyllelse inom flera av målen i området Klimatneutralt Södertälje.

8 Områden som ingår är södra Stockholm: Huddinge, Botkyrka, Södertälje, Salem och Nykvarn.

Nuvarande mätningar	Värde i miljö- och klimatstrategin (år i parentes) <sup>9</sup>	Nuläge (år i parentes)	Önskvärd utveckling till 2030
Utsläpp till luft av växthusgaser totalt, ton CO <sub>2</sub> ekv/inv. (källa: RUS/SCB/konsult)	3,18 ton CO <sub>2</sub> ekv/inv. (2019)	1,31 ton CO <sub>2</sub> ekv/inv. (2023)	0
Utsläpp till luft av växthusgaser, transporter, ton CO <sub>2</sub> /inv. (källa: konsult/RUS länsrapport)	1.49 ton CO <sub>2</sub> /inv	1,17 ton CO <sub>2</sub> /inv. (2023)	0
Utsläpp till luft av växthusgaser, transporter och arbetstransporter, ton CO <sub>2</sub> (källa: RUS länsrapport/konsult)	161 477 (2019)	134 307 (2023)	0
Befolkning i kollektivtrafknära läge, andel (%) (källa: Kolada)	89,7 % (2019)	89 % (2025)	
Befolkning, inom tätort, i kollektivtrafknära läge, andel (%) (källa: Kolada)	94,6 % (2019)	94 % (2025)	
Befolkning, utanför tätort, i kollektivtrafknära läge, andel (%) (källa: Kolada)	34,1 % (2019)	31 % (2025)	
Genomsnittlig körsträcka med personbil, mil/inv. (källa: Kolada)	708,1 (2020)	903 (2025)	
Cykelväg i kommunen, totalt meter/inv. resp Cykelväg i kommunen, kommunal, meter/inv. (källa: Kolada)	2,7 resp. 2,6 m/inv. (2021)	2,9 resp. 2,6 m/inv. (2025)	
Arbetspendling, färdmedelsandel (källa: Regionala resvaneundersökning)	57 % bil 25 % kollektivt 10 % cykel 5 % gång 3 % annat (2019)	74% bil 12% kollektivt 2% cykel 11% gång 1% annat (2020 <sup>10</sup> )	Minst 70 % av resorna ska ske med gång, cykel eller kollektivt i enlighet med det regionala målet
Inpendling, andel (%) (källa: Kolada)	46 % (2020)	47 % (2025)	
Utpendling, andel (%) (källa: Kolada)	38 % (2020)	40 % (2025)	

<sup>9</sup> Nationella databasen RUS uppgifter om utsläpp från transporter uppdateras retroaktivt och kan inte jämföras med uppgifter i miljö- och klimatstrategin. Uppgifterna är därför uppdaterade här i jämförelse med vad som anges i miljö- och klimatstrategin.

<sup>10</sup> Siffrorna påverkas av pandemin. Ingen ny uppgift finns tillgänglig då resvaneundersökningar ej genomförts.

## 2.4 Samhället har förutsättningar för att minska växthusgasutsläppen

### Bidrar till följande åtgärder i Energiplanen:

**Åtgärd 8:** Arbeta kontinuerligt med att skapa förutsättningar för effektiv energi- och effektanvändning för alla som bor och verkar i Södertälje.

**Åtgärd 9:** Arbeta kontinuerligt med att skapa förutsättningar för transportsektorns omställning, ökad effektivitet och minskad klimatbelastning.

Växthusgasutsläppen för det geografiska området har, enligt den senaste publicerade statistiken<sup>11</sup>, minskat mellan åren 2022 och 2023. Från dryga 282 tusen ton CO<sup>2</sup> ekvivalenter<sup>12</sup> till dryga 274 tusen ton CO<sup>2</sup> ekvivalenter. Utsläppen domineras fortsatt av transportsektorn<sup>13</sup> inklusive arbetsmaskiner, som står för drygt 50 % av utsläppen, samt av utsläppen från el- och fjärrvärmesektorn.

### Energi/samhällsplanering

Inom den nya översiktsplanen planerar kommunen sin utveckling utifrån ett hållbart markanvändningsperspektiv. Genom att, i såväl den regionala som i den kommunala översiktsplaneringen, styra bebyggelseutvecklingen mot kollektivtrafiknära lägen skapas bättre möjligheter för hållbara vardagsresor och minskat bilberoende och därmed långsiktiga förutsättningar för minskade växthusgasutsläpp. I samhällsplaneringen beaktas tillgång till exempel till; samhällsservice, kultur, idrott, grönområden, rekreation och mobilitetslösningar tidigt i planprocessen. Pågående planer utreder och/eller möjliggör till exempel nya gång- och cykelbanor, kollektivtrafik-hub, möjlighet till pendelbåtstrafiksamt kommunal lekpark och äng för fria aktiviteter/bollplan. Genom att prioritera gång, cykel och kollektivtrafik samt möjliggöra för närhet till lokala funktioner skapas förutsättningar för minskat bilberoende och långsiktigt hållbara livsmiljöer.

I planarbetet utreds energiförsörjning och i planbeskrivningen beskrivs lämplig energiförsörjning (till exempel fjärrvärme). Kravställning kring energieffektivitet sker huvudsakligen i samband med tekniskt samråd i bygglövsskedet och i kulturmiljöer hänvisas till energimyndighetens forskning kring energieffektivisering i kulturhistoriska miljöer. I framtagandet av såväl nytt förslag på översiktsplan för Södertälje kommun som i arbetet med ny regionplan för Stockholmsregionen (RUFs) har energifrågorna en omfattande och viktig roll, genom till exempel att skapa bättre förutsättningar för kollektivtrafiken genom att förtäta med ny bebyggelse kring de allra mest starka kollektivtrafiknoderna såväl lokalt som regionalt. Läs även mer i mål 2.3 samt mål 1.1 om kommunkoncernens deltagande och syftet med det regionala nätverket REST (Regionalt elförsörjningsforum Stockholm).

### Utbildningsverksamhet

Förskola och skola arbetar kontinuerligt med att stärka barns och elevers kunskaper om miljö och klimat i enlighet med läroplanerna. Naturskolan kompletterar undervisningen med tematiskt lärande kopplat till Agenda 2030. Förskola och skola samverkar även med Tom Tits Experiment när det gäller kompetensutveckling för medarbetare inom naturvetenskap samt kunskapsutvecklande besök och upplevelser för barn och elever.

### Transporter

Utifrån nuläget att Södertälje, i jämförelse med andra kommuner, har ett lågt nyttjande av kollektivtrafiken har en under året arbete fortsatt med en ny så kallad åtgärdsvalsstudie. Läs mer om detta under mål 2.3. Nya cykelvägar anlades under året såväl i tätorten som i kommundelarna. Under året har det EU-finansierade projektet Green Goods Hub fortsatt. Projektet är ett kommunkoncernsarbete med syfte att underlätta mer klimatvänliga godstransporter i samt till och från Södertälje.

Under 2025 har ett verktyg vidareutvecklats för att visualisera och sammanställa information från flera olika datakällor. Verktöget ger förbättrade förutsättningar för att analysera samband mellan trafikflöden, miljöeffekter och infrastruktur och utgör ett stöd för kunskapsbaserade och hållbara beslut. Verktöget baseras på den trafikdata som kontinuerligt samlas in via de AI-kameror som sedan tidigare finns placerade på strategiska platser i kommunen. Trafikdata kombineras med information om luftkvalitet (PM10, PM2,5 och NO<sub>2</sub>) samt data om broöppningar, vilket möjliggör fördjupade analyser. Sammantaget bidrar detta till planering och genomförande av framtida trafik och infrastrukturåtgärder. Läs mer om arbetet med att förbättra luftkvaliteten i mål 3.1.

För kommunkoncernens fastighetsbolag kommer ca en tredjedel av klimatpåverkan från hyresgästernas transporter och under året har en långsiktig strategi för utbyggnad av laddinfrastruktur i bostadsområden tagits fram. Strategin fokuserar på publika laddplatser som kan nyttjas av både hyresgäster och besökare, med målsättningen att varje område ska erbjuda minst fyra laddplatser till år 2030. Under 2025 har ytterligare 33 laddpunkter för elfordon installerats, vilket innebär att det totala antalet nu uppgår till 63 stycken och planering pågår för fler.

### Tillsyn och information

I egenskap av tillsynsmyndighet har kommunen under året utfört energitillsyn på samtliga verksamheter som omfattas av krav på energikartläggningar. Energitillsyn ger svar på hur mycket energi som årligen tillförs och används för att driva verksamheten, den ger förslag på kostnadseffektiva åtgärder som företaget kan göra för att minska energianvändningen samt öka energieffektiviteten och i längden minska

<sup>11</sup> Statistiken från de nationella databaserna uppdateras kontinuerligt bakåt och är därför inte jämförbar med tidigare rapporteringar.

<sup>12</sup> CO<sub>2</sub> ekvivalenter betyder att samtliga växthusgaser har räknats om till koldioxidens påverkan på klimatet.

<sup>13</sup> Här räknas även transporter in från Lex. E4/E20 som passerar Södertälje kommun

utsläpp av växthusgaser. 16 av 26 verksamheter har meddelat att de har utfört en energikartläggning.

Under året har informationsinsatser via sociala medier genomförts för att uppmuntra en hållbar användning av vatten och energi. Samtidigt har riktade tjänster för energioptimering och dialog med invånare vidareutvecklats och den ökade tillgången, genom nya mätare, till mer detaljerad information om respektive användares el och värmeförbrukning har stärkt förutsättningarna för uppföljning och energieffektivisering. Produkten Klimatkompenserad fjärrvärme, där fjärrvärmens klimatutsläpp uppvägs genom köp av klimatkompensation, erbjuds fortsatt för de som önskar.

Den kommunala energi- och klimatrådgivningen är med sin opartiskhet och sina kostnadsfria råd en viktig kanal för kommunen att nå ut till externa grupper för att underlätta omställningen till ett mer hållbart samhälle. Under 2025 har rådgivningen stöttat småhusägare, bostadsrättsföreningar och företag kring energibesparingar samt byte till mer hållbara alternativ för deras byggnader. Information om rådgivningen har spridits via kommunens sociala medier, branschtidningar, informationstidning för nyinflyttade, riktad informationskampanj till företag samt genom deltagande i regionala och lokala mässor. Under året har samverkan inom kommunkoncernen utvecklats genom att rådgivningen till exempel har medverkat under beredskapsveckan samt vid informationstillfällen angående effektavgifter.

På sociala medier genomfördes kampanj för ökat cykelanvändande (information om cykelgarage, cykla mot enkelriketat samt information om ny cykelväg längs Genetaleden). I det årligen återkommande projektet Vintercyklisten deltar invånare, under perioden januari till april, som ett led i att

visa på möjligheterna med hållbar mobilitet året om. Deltagarna utrustas bland annat med dubbade däck till cykeln och deltog genom att cykla minst 3 dagar per vecka till och från sina arbeten/studier.

### Näringsliv

För att stötta näringslivet i dess hållbarhetsarbete genomförs insatser både inom kommunkoncernen och i samverkan med externa aktörer. Under Södertälje Science Week, som under året samarrangerades med Sveriges innovationsriksdag, genomfördes ett flertal seminarier och workshops riktade till företag med fokus på utveckling inom samtliga tre hållbarhetsdimensioner. Exempel på teman som bidrar till Klimatneutralt Södertälje var Grön logistik för minskad klimatpåverkan samt Den gröna koldioxiden – nya möjligheter för energi och klimat. Under året har samverkan inom kommunkoncernen stärks genom bland annat att energi- och klimatrådgivningen haft ökat fokus på energirådgivning till företag samt genom uppsökande informationsinsatser i samband med företagsträffar och andra forum. Insatserna bidrar till att stärka företagets förutsättningar att utveckla hållbara verksamheter och lösningar och därigenom bidra till omställningen mot ett klimatneutralt samhälle.

### Övrigt

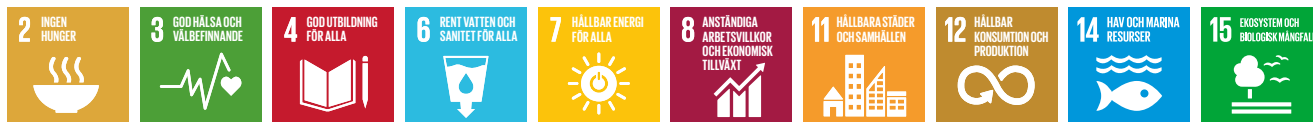
Pryloteket är sedan 2024 ett kommunkoncernsamarbete som ger invånare möjlighet att låna fritidsprodukter såsom verktyg, sport- och fritidsutrustning samt barn- och vardagssaker med sitt ordinarie bibliotekskort. Lånesystemet bidrar till minskad konsumtion genom effektivare resursanvändning och minskar därmed de växthusgasutsläpp som uppstår vid produktion av nya varor. Pryloteket bidrar till måluppfyllelse inom både Klimatneutralt Södertälje och Cirkulärt Södertälje.

Nuvarande mätningar	Värde i miljö- och klimatstrategin (år i parentes)	Nuläge (år i parentes)	Önskvärd utveckling till 2030
Utsläpp till luft av växthusgaser, transporter, ton CO <sub>2</sub> ekv/inv.	Se mål 2.3	Se mål 2.3	
Befolkning i kollektivtrafikhärläge, andel (%)	Se mål 2.3	Se mål 2.3	
Befolkning, inom tätort, i kollektivtrafikhärläge, andel (%)	Se mål 2.3	Se mål 2.3	
Befolkning, utanför tätort, i kollektivtrafikhärläge, andel (%)	Se mål 2.3	Se mål 2.3	
Energianvändning per invånare (källa: konsult)	35 MWh/inv (2019)	25 MWh (2024)	
Solcellsanläggningar totalt, installerad effekt (MW)	13,12 MW (2021)	33 MW (2025)	
Geografiska utsläpp av växthusgaser – Utsläpp till luft av växthusgaser totalt, ton CO <sub>2</sub> ekv/inv.	Se mål 2.3	Se mål 2.3	
Fjärrvärmeproduktion av förnybara energikällor inom det geografiska området, andel (%) (källa: Kolada)	Se mål 2.1	Se mål 2.1	
Fossiloberoende personbilar, andel av totalt antal bilar i det geografiska området (%) (källa: Kolada)	20,4 % (2021)	34 % (2025)	

# Målområde: Grönt Södertälje

## Ekosystemen är långsiktigt hållbara

Målområdet bidrar till följande Globala mål:



## Sammanfattning för målområdet Grönt Södertälje

Under året har såväl EU:s luftkvalitetsnormer för luft som målsättningen för det nationella miljömålet Frisk Luft klarats i den mät punkt där luftkvaliteten<sup>14</sup> mäts. Insatser under året omfattar bland annat fortsatta insatser för att ytterligare minska partikelhalterna, till exempel genom dammbindning och utvecklade drift och underhållsrutiner. Arbetet har även fortsatt med att främja den biologiska mångfalden genom skapande av ängsytor, insekshotell, gröna tak samt val av inhemska och pollineringsstarka växter. Framtagandet av underlag för värdefull natur inklusive utveckling av natur- och friluftsområden samt nulägesbeskrivning över den gröna infrastrukturen i hela landskapet bidrar till att skapa långsiktiga förutsättningar för ett Grönt Södertälje. Fler insatser under året är till exempel olika vattenåtgärder som restaureringsplaner och våtmarksåtgärder. Insatserna som redan görs bidrar till att utveckla och förbättra arbetet.

Ekosystem med rik biologisk mångfald begränsar uppvärmning av klimatet, stärker förmågan att motstå effekter av klimatförändringarna samt förbättrar kvaliteten på luft och vatten. För att nå grön status, och därmed full måluppfyllelse för hela målområdet, är bedömningen i dagsläget att kommunkoncernen fortsatt behöver fokusera på åtgärder för att förbättra såväl luftkvalitet som vattenmiljöerna. Stärkt samverkan samt utredningar av biologisk mångfald och ekosystemtjänster tidigt i planeringsprocessen är förutsättningar för att såväl bevara som stärka den gröna infrastrukturen.

### Exempel på identifierade utvecklingsområden:

- Fortsatt arbete med åtgärdsprogrammet för luft.
- Vidareutveckla arbetet med naturvårdande insatser som biobankar, grönytor och habitatbildande strukturer, bland annat genom ökad systematik, dokumentation och uppföljning av genomförda åtgärder.
- Skala upp arbetet med grönytefaktor och ekosystemtjänstkartläggning till fler av kommunkoncernens fastigheter samt successivt integrera metoden i ordinarie processer för nyproduktion, ombyggnation och utemiljöutveckling.
- Stärka samverkan inom kommunkoncernen kring utvecklandet av grön infrastruktur.
- Fortsatt utbyggnad av individuella mätare för energi och vatten.

<sup>14</sup> Luftkvaliteten blir allt bättre i Södertälje, liksom i Stockholmsregionen i stort. Mätstationen vid Birkakorset är borttagen men genom värden samt datorsimuleringar av resultaten från mätstationen vid Turingegatan erhålls uppskattning av luftkvaliteten även vid Birkakorset.

### 3.1 Luften i Södertälje kommun är så ren att människors hälsa samt att djur, växter och kulturvärden inte skadas

**Bidrar till följande mål i Grönstrategin:**

**Mål 2.6.** Stärk de gröna kulturvärdena

#### Samhällsplanering och byggnation

Under 2025 har åtgärder genomförts för att stärka hållbar mobilitet och förbättra luftkvaliteten. Halterna av såväl PM10 som kvävedioxid har under året hållits under riktvärdena, se tabell. Detta har skett genom planering och anläggning av nya gång- och cykelvägar, kampanjer för ökat cyklande samt trädplanteringar och grönare gatumiljöer. Arbetet har även omfattat fortsatta insatser för att minska partikelhalter genom dammbindning och utvecklade drift- och underhållsrutiner i enlighet med Länsstyrelsens regionala åtgärdsprogram för kväveoxider och partiklar i Stockholms län. Åtgärdsprogrammet gäller till år 2030. Det omfattande arbetet med att förbättra luftkvaliteten har pågått i över 15 år och olika metoder har testats. De tre senaste säsongerna har det gjorts en särskild utveckling av arbetsrutinerna angående när och hur mycket insatser som behöver göras.

Sammantaget bidrar insatserna till minskade utsläpp från transporter, förbättrad luftkvalitet, ökad klimatanpassning genom mer grönska samt långsiktigt bättre förutsättningar för hållbara resvanor. Detta ger i sin tur ökade möjligheter att nå målsättningarna inom flera mål i såväl Miljö- och klimatstrategin som i andra styrdokument som syftar till att uppnå målet om en ekologiskt hållbar kommun.

#### Tillsyn

Tillsyn har under året genomförts på energianläggningar samt på VOC (lättflyktiga organiska ämnen) hos lackerare.

#### Transporter

Kommunkoncernens arbete med omställning av den egna fordonsflottan till fossilfria fordon, kravställning på entreprenörers fordon, möjliggörandet av distansarbete, ruttoptimering, satsningar på kollektivtrafik, cykelgarage med mera är exempel på åtgärder som bidrar till renare luft. Under året har kommunen även fortsatt medverkat i projektet Fossilfritt 2030, som syftar till omställningen av transporter både internt och externt, läs mer om detta i mål 2.1. Under året har mätningar av däckdjup på kommunkoncernens egna fordon gett en bättre bild av samtliga däck och därmed även en tydligare utbytesplan och minimering av antalet fordon som tillåts ha dubbdäck.



Nuvarande mätningar Partiklar, PM10	Värde i miljö- och klimatstrategin (år i parentes)	Nuläge (år i parentes) <small>(Källa: Östra Sveriges Luftvårdsförbund)</small>	Utveckling till 2030
<b>Lagkrav Miljö kvalitetsnorm</b>			
Antal gånger dygnsmedelvärdena av PM10 överskrider på 50 mikrogram per kubikmeter per dygn	Två mätplatser: 17 respektive 18 dygn (2021)	En mätplats: Turingegatan 11 dygn (2025)	Inga överskridanden av normen. (Miljö kvalitetsnormen får inte överskridas mer än 35 dygn per år).
<b>Miljömål Frisk luft</b>			
Årsmedelvärdet av PM10, max 15 mikrogram per kubikmeter	Två mätplatser: Årsmedelvärdet 18,4 resp. 17,8 mikrogram per kubikmeter (2022)	En mätplats: Turingegatan Årsmedelvärdet på 14 mikrogram per kubikmeter (2025)	Nå målsättningen för Frisk Luft. dvs max 15 mikrogram per kubikmeter luft
Antal gånger dygnsmedelvärdena av PM10 för Frisk Luft 30 mikrogram per kubikmeter	38 dygn (2021)	En mätplats: Turingegatan 35 dygn (2025)	Nå målsättningen för Frisk Luft (Dygnsmedelvärdet får inte överskridas mer än 35 gånger per kalenderår.).
Nuvarande mätningar Kvävedioxid, NO2	Värde i miljö- och klimatstrategin (år i parentes)	Nuläge (år i parentes) <small>(Källa: Östra Sveriges Luftvårdsförbund)</small>	Utveckling till 2030
<b>Lagkrav Miljö kvalitetsnorm</b>			
Antal gånger dygnsmedelvärdena av kvävedioxid NO2 överskrider 60 mikrogram per kubikmeter	1 dygn (2021)	0 dygn (2025)	Inga överskridanden av normen (Normen får inte överskridas mer än 7 gånger per kalenderår.).
Antal gånger timmedelvärdena av kvävedioxid NO2 överskrider på 90 mikrogram per kubikmeter	23 gånger (2021)	3 timmedelvärden (2025)	Inga överskridanden av normen (Normen får inte överskridas mer än 175 gånger per kalenderår.).
<b>Miljömål Frisk luft</b>			
Antal gånger timmedelvärdena av kvävedioxid NO2 överskrider 60 mikrogram per kubikmeter	317 gånger (2021)	104 gånger (2025)	Uppnå målsättningen för Frisk luft. (Timmedelvärdet får inte överskridas mer än 175 gånger per kalenderår.).
Årsmedelvärdet av NO2, max 20 mikrogram per kubikmeter	17,6 mikrogram per kubikmeter (2023)	En mätplats: Turingegatan 17 mikrogram per kubikmeter (2025)	Uppnå målsättningen för Frisk luft. dvs max 20 mikrogram per kubikmeter luft
Nuvarande mätningar, kommunkoncernens åtgärder	Värde i miljö- och klimatstrategin (år i parentes)	Nuläge (år i parentes)	Önskvärd utveckling till 2030
Cykelväg i kommunen, totalt meter/inv.	Se mål 2.3	Se mål 2.3	
Cykelväg i kommunen, kommunal, meter/inv.	Se mål 2.3	Se mål 2.3	
Fossiloberoende fordon i kommunorganisationen, andel (%)	Se mål 2.1	Se mål 2.1	Se mål 2.1
Fossiloberoende personbilar, andel av totalt antal bilar i det geografiska området (%)	Se mål 2.4	Se mål 2.4	

## 3.2 Yt- och grundvatten har god status

### Fastigheter

Utbyggnaden av IMD (individuell mätning och debitering) för vatten och energi är påbörjad. Genom installation av mätare kan hyresgästerna följa sin egen användning och betala för faktisk förbrukning, vilket i sin tur ökar medvetenheten om resursanvändning och skapar incitament för minskad förbrukning. Detta kompletteras med installation av snålspolande armaturer som standard vid underhållsåtgärder. Nyckeltal visar att vattenförbrukningen minskar tydligt i de fastigheter där större underhåll genomförts, vilket bekräftar effekten av kombinerade tekniska och beteendepåverkande insatser. Samtidigt fortsätter utbyggnaden av IMD samt införandet av vatten- och energieffektiva lösningar i fler fastigheter för att ytterligare minska belastningen på yt- och grundvatten samt bidra till ett mer hållbart nyttjande av resurser.

### Vattenvård/samhällsplanering

Arbetet med olika vattenåtgärder har fortsatt och genom tilldelning av statliga bidrag har tolv vattenprojekt i kommunen startats upp under året. Projekten har olika karaktär, allt från framtagande av restaureringsplaner till fysiska åtgärder som till exempel att anlägga våtmarker. I samarbete med privata markägare har våtmarksåtgärder genomförts på flera platser, såsom i Hölöområdet och vid Vårdinge Näsby. Sammantaget pågår över 20 vattenprojekt inom kommunens geografiska område. Detta arbete bidrar även till åtgärd 9.3.1 Implemen-

tera klimatanpassningsåtgärder som fördröjer vattenflöden till sjöar och vattendrag i kommunens avrinningsområden (våtmarker, dämmen och skyddszoner av olika slag) i kommunens handlingsplan för klimatanpassning.

Arbetet för att säkerställa en god kvalitet i kommunens vattenförekomster har fortsatt. Samverkan inom kommunkoncernen sker löpande och kunskapsutveckling inom området, från till exempel externa aktörer som Länsstyrelsen, bevakas kontinuerligt av sakkunniga inom kommunkoncernen. I början av 2025 antogs en vattentjänstplan som utgör ett viktigt underlag för den långsiktiga planeringen och skydd av vattenförekomster är integrerat i såväl översiktsplaneringen som i strategier för framtida utveckling. Ny bebyggelse prioriteras i områden med befintlig kommunal vatten och avloppsförsörjning, i enlighet med lagen om allmänna vattentjänster.

Vattenkvalitet beaktas tidigt i planeringsprocessen för att undvika lokaliseringar som kan innebära risker för hälsa, vattentillgång eller påverkan på recipienter, vilket är särskilt viktigt i landsbygdsområden där det är långt till det kommunala vatten- och avloppsnätet. Inom detaljplanearbetet genomförs utredningar av dagvatten och skyfallshantering, förorenad mark samt spridningsrisker. Arbetet sker i samverkan mellan berörda aktörer för att säkerställa att vattenmiljöer inte påverkas negativt och vid behov genomförs även strandskyddsutredningar

Nuvarande mätningar	Värde i miljö- och klimatstrategin (år i parentes)	Nuläge <sup>15</sup> (år i parentes)	Önskvärd utveckling till 2030
Andel ytvattenförekomster med god ekologisk status (Källa: VISS <sup>16</sup> )	20 % (2022)	22,5 % (2025)	100 %
Andel sjöar med god ekologisk Status (Källa: VISS)	53 % (2022)	53 % (2025)	100%
Andel grundvattenförekomster med god kemisk status (Källa: VISS)	96,2 % (2022)	96,2 % (2025)	100%
Andel grundvattenförekomster med god kvantitativ status (Källa: VISS)	100 % (2022)	100 % (2025)	100%
Andel vattendrag med god ekologisk status (Källa: VISS)	0 % (2022)	0 % (2025)	100%
Andel kustvatten med god ekologisk status (Källa: VISS)	0 % (2022)	0 % (2025)	Genomfört prioriterade åtgärder
VA-hållbarhetsindex (Källa: Svenskt Vatten, Hållbarhetsrapport Telge)	Se mål 1.1	Se mål 1.1	Se mål 1.1
Bräddad mängd spillvatten till recipienter och omhändertaget avloppsvatten (Miljörapporter, SYVAB och Telge nät)		Villkoren uppfyllda för samtliga anläggningar för året	Villkor i tillstånd uppfyllda
Årlig uppföljning av åtgärdsprogram till vattenmyndigheten (Källa: Miljökontoret)		Åtterrapporering till vattenmyndigheten genomfördes under december 2025	Ålagda åtgärder genomförda

<sup>15</sup> Statusen uppdateras i huvudsak inför ny förvaltningscykel så även om vissa vatten förbättrats (och i värsta fall försämrats) så syns det tyvärr sällan i uppföljningen i VISS under pågående förvaltningscykel. Större förändringar kan utläsas först under slutet av 2027, dvs. inför att den nya förvaltningscykeln påbörjas.

<sup>16</sup> VISS (VatteninformationsSystem Sverige) är en databas som har utvecklats av vattenmyndigheterna, länsstyrelserna och Havs och vattenmyndigheten.

### 3.3 Kommunkoncernens förvaltning av mark-, vatten-, och naturområden stärker och främjar biologisk mångfald

#### Bidrar till följande mål i Grönstrategin:

**Mål 1.3.** Stärk och utveckla biologisk mångfald genom målinriktad markförvaltning och samarbeten

**Målområde 2.** Gröna miljöer för hälsa och välbefinnande

#### Naturvård

Under 2025 har en förstudie/nulägesbeskrivning över grön infrastruktur och spridningssamband i hela kommunens landskap tagits fram. För den interna verksamheten har även ett underlag för en handlingsplan för värdefull natur tagits fram. Denna inkluderar skydd och utveckling av natur- och friluftsområden med utgångspunkt i kommunens Grönstrategi.

#### Vatten

Genom installation av individuell mätning av vatten möjliggörs insamling av data vilket uppmärksammar hyresgäster på vattenförbrukningen. Genom debitering av förbrukningen påverkas beteenden som leder till minskat resursutnyttjande och en ökad medvetenhet om vatten som begränsad resurs. Läs mer om detta i mål 3.2. Vid bevattning av växter i parker och i blomsterarrangemang samt vid sandsopning av vägar används regnvatten och sjövattnet i stället för dricksvatten.

Under året togs tre vattenkiosker i drift. Vattenkiosker är en form av tankstation där vatten kan hämtas, vilket är en insats för att bland annat undvika otillåten tappning av vatten samt att dricksvatten inte används till bevattning, industri och dylikt. I stället kan så kallat tekniskt vatten kopplas in och användas, det vill säga vatten som inte håller dricksvattenkvalitet enligt Livsmedelsverkets föreskrifter. Att använda tekniskt vatten för vissa ändamål är positivt då det kräver mindre resurser och energi. Läs mer i mål 1.3 om hur vattenkiosker även stödjer arbetet för ett Robust Södertälje.

#### Omsorgsverksamhet

I daglig verksamhet och i gruppboendena finns odlingslådor som komplementärodling<sup>17</sup>, vilket startats upp inom ramen för Odlingsstrategin. Dessa bidrar till trivsel och välmående genom grön terapi samt ökar förståelse för naturens processer samtidigt som de stärker den biologiska mångfalden. Pågående projekt finns för att öka komplementärodling i flera av kommunens omsorgsverksamheter och planering pågår för att se över hur detta kan förverkligas. Utöver kommunens egna verksamheter har flera av de externa utförarna ett aktivt arbete med ekologisk odling och är delvis självförsörjande.

#### Fastigheter

Grunden för arbetet med att stärka och främja den biologiska mångfalden inom kommunkoncernens fastigheter finns samlade i kravdokumentet Miljökrav i byggande och förvaltning. Dokumentet säkerställer ett systematiskt miljöarbete i hela byggnationsprocessen där kravområdet "Utemiljö" relaterar till målområdet Grön Södertälje. Kravområdet omfattar bland annat; inventering av ekosystem, kravställning på befintliga ekosystem, synliggörande av ekosystemtjänster, val av växter och lokalt omhändertagande av dagvatten.

Åtgärder för att stärka den biologiska mångfalden sker kontinuerligt. Detta sker bland annat genom skapande av biobankar i form av faunadepåer, insektsshotell och högstubar vid trädåtgärder. Detta bidrar till långsiktiga livsmiljöer för insekter, fåglar och andra arter. Vid renovering och nyplantering prioriteras ett varierat och i hög grad inhemskt växtval med höga pollineringsvärden, vilket stärker pollinatorers förutsättningar. Arbetet omfattar även utveckling av ängsytor samt kartläggning av trädbestånd med stöd av GIS-verktyg, vilket förbättrar planering, uppföljning och bidrar till ökad strukturell variation och robustare gröna miljöer.

Under året har kartläggningar av ekosystemtjänster på fastigheter genomförts med hjälp av planeringsverktyget Grönnytefaktorn<sup>18</sup> (GYF) som ger en samlad bild av hur markytorna bidrar till exempelvis dagvattenhantering, biologisk mångfald, temperaturutjämning och rekreation. Resultaten utgör en baslinje för framtida uppföljning och utveckling och ska användas som beslutsunderlag inför större förändringar av utemiljöer, särskilt i samband med nyproduktion och större ombyggnadsprojekt. Arbetet stärker verksamhetens förmåga att integrera biologisk mångfald och grön infrastruktur tidigt i samhällsplaneringsprocessen. Under året har arbetet med verktyget fortsatt genom att utveckla en Södertäljemodell med målvärde. Denna modell ska baseras på Södertäljes ekologiska och biologiska förutsättningar och ange en miniminivå för gröna och blå värden i exploaterings- och byggprojekt. Modellen kan anpassas för både stadsmiljöer och mer lantliga områden.

#### Markförvaltning/Samhällsplanering

Mark- och anläggningsarbeten innebär påverkan på ekosystem, främst genom grävning och schakt. För att minska denna påverkan används schaktfria metoder där det är tekniskt möjligt, såsom relining av ledningar, microtrenching (spår-förläggning av kablar och rör) samt styrd borring. Dessa metoder minskar ingrepp i mark och natur jämfört med traditionell grävning.

<sup>17</sup> Komplementärodling är odlingar av skilda slag, och med olika målgrupper, kopplad till en verksamhet som har ett annat huvudsyfte än odling såsom pedagogik, terapi eller kultur. Odlingen används i verksamheten som ett medel för att nå ett annat mål än enbart avkastning från odlingen, exempelvis fysiskt och psykiskt välmående eller kunskap och förståelse för matens ursprung och för naturliga processer

<sup>18</sup> Grönnytefaktorn är kvoten mellan den "ekoeffektiva ytan" och hela tomtens eller fastighetens yta. Med hjälp av den beräknas andelen funktionella grönytor (genomsläppliga ytor och ytor som täcks av träd, gräsmattor eller gröna tak) i förhållande till hårdgjorda ytor.

Där det är möjligt samföräggas olika typer av infrastruktur och befintlig kanalisering återanvänds. I vissa fall anläggs även tomrör för framtida behov, vilket minskar behovet av nya markingrepp över tid. Sammantaget bidrar detta till lägre markpåverkan och ett mer resurseffektivt genomförande av anläggningsarbeten.

Översiktsplaneringen utgår från ett hållbart markanvändningsperspektiv där skydd och utveckling av natur och jordbruksmark är centrala utgångspunkter. I detaljplanearbetet genomförs naturvärdesinventeringar för att klarlägga platsens förutsättningar. Vid behov hanteras förekomst av invasiva arter, kompletterande artinventeringar genomförs och förslag på anpassade växtval, skötselplaner samt kompensationsåtgärder tas fram. Planeringen beaktar även möjligheter att stärka ekosystemtjänster och ekologiska samband. Genom att tidigt i planering och genomförande ta hänsyn till biologisk mångfald och ekosystemtjänster skapas förutsättningar för att bevara och stärka naturvärden, öka landskapets ekologiska funktioner och bidra till ett mer robust och biologiskt varierat samhälle.

Arbetet med bekämpandet av invasiva arter (gul skunkkalla, jättebalsamin och jätteloka) har fortsatt under året. Anläggandet av 30 nya faunadepåer, ny blomsteryta samt fortsatt arbete med befintliga blomsterytor i flera bostadsområden är fler exempel på åtgärder för att gynna den biologiska mångfalden.

Under året har kompetenshöjande insatser genomförts för att stärka underhållet av utemiljöer ur ett miljö- och klimatperspektiv, bland annat med fokus på skötsel av stadsnära skog med biologisk mångfald som mål. Vid anläggningen av växtbäddar utmed Nygatan återbrukades träd som fällt i den kommunalt ägda skogen. Stammarna användes till att bygga upp bäddar som planterades med växter, buskar och träd som ger biologisk mångfald samt speglar den lokala naturen. Detta bidrar till såväl målområde Grönt Södertälje som till Cirkulärt Södertälje.

Nuvarande mätningar	Värde i miljö- och klimatstrategin (år i parentes)	Nuläge (år i parentes)	Önskvärd utveckling till 2030
Skyddad natur totalt, andel (%) (Källa: Kolada)	9,2 % (2020)	9,4 % (2025)	Ökad eller bibehållen nivå
Slätteräng, per total betesmark, andel (%) (Källa: Kolada)	0,21 % (2020)	0,10 % (2021)	Ökad eller bibehållen nivå
Vattentäkter med vattenskyddsområde, andel (%) (Källa: Kolada)	33,3 % (2021)	100 % (2025)	100 %
Andel avrinningsområden med ett övergripande åtgärdsprogram (Källa: Miljökontoret)	29 % (2022) 6 av 21 stycken	33 % (2025) 7 av 21 stycken	100 % <sup>19</sup>
Jordbruksmark som bevaras (Källa: Odlingstrategin)	9164 ha åkermark (2021) varav kommunal åkermark 885 ha (2021)	9054 ha åkermark (2024). 885 ha kommunal åkermark (2024)	
Årlig uppföljning av Odlingstrategi, Grönstrategi (Källa: Samhällsbyggnadskontoret, Miljökontoret)	Se exempel i respektive mål och i tabell		

<sup>19</sup> Ambitionen 100 % omfattar åtgärdsprogram för de avrinningsområden där miljökvalitetsnormen inte nås. Ambitionen omfattar således inte åtgärdsprogram för avrinningsområden där vattenförekomsterna har god/hög status.

### 3.4 Kommunkoncernens påverkan på biologisk mångfald från konsumtion och investeringar minskar årligen

#### Upphandling

Vid upphandling av tjänster där fordon används ställer kommunen krav på hur många fordon som får drivas med fossila drivmedel av den totala fordonsflottan och uppmuntrar samtidigt entreprenörer att öka andelen fordon som drivs med alternativa drivmedel. Vid ramavtalsupphandlingar ska även entreprenören ha en miljöcertifiering eller likvärdigt för att påvisa att företaget jobbar med att förbättra sitt miljöarbete.

#### Livsmedel

Enligt livsmedelsförsörjningsstrategin ska kommunen främja innovation och utveckling i livsmedelssystemets alla led. Genom ett kontinuerligt utvecklande av konceptet Diet for a Green Planet bidrar den offentliga måltiden till miljömässig hållbarhet gällande klimat, biologisk mångfald och minskad övergödning av Östersjön. Konceptet bidrar även till främjandet av innovationer när det kommer till val av produkter och hur dessa används. Genom att öka andelen ekologiska livsmedel minskar påverkan på den biologiska mångfalden. Andelen för kommunkoncernen som helhet har dock mins-

kat något mellan 2024 och 2025 och ligger nu på 55,32 % (år 2024 låg andelen på 56,31%). Andel ekologiska livsmedel har även minskat inom förskole- och skolverksamheterna 2024 och 2025 och ligger nu på 66,03% (år 2024 var andelen 69 procent). Minskningen beror bland annat på att det rådande världsläget med extremväder och geopolitisk oro som påverkar producenter och leverantörer och som gör att tillgången på ekologiska livsmedel har sjunkit.

Under året har kommunkoncernen även fortsatt arbetet med att köpa in rättvisemärkta produkter och är fortsatt en Fair Trade City. Detta innebär att kommunkoncernen samverkar internt och externt för att öka andelen av dessa produkter samt sprida information om hur andra kan bidra till att välja produkter som är mer hållbara.

#### Mark

Avverkade ris, grenar och träd omvandlas till biokol som används för förbättrad jordhälsa, ökad vattenhållningsförmåga och näringsupptag i rabatter och blomsterarrangemang. Biokol skapar även en långsiktig kolsänka i marken, läs mer om detta under mål 1.1. Under året har arbetet fortsatt med att minska negativ påverkan på pollinatörer genom att välja växter till rabatter och blomsterarrangemang som inte är besprutade med bekämpningsmedel.

Nuvarande mätningar	Värde i miljö- och klimatstrategin (år i parentes)	Nuläge (år i parentes)	Önskvärd utveckling till 2030
Byggprodukter i kommunkoncernens verksamhet med godkänd bedömning för att främja hållbara och giftfria materialval (A och B produkter)	Se mål 4.2	Se mål 4.2	
Ekologiska livsmedel i kommunkoncernens verksamhet, andel (%) (Källa: Kostenheten)	61,26 % (2021)	55,32% (2025)	Ska årligen öka

### 3.5 Besluten i samhällsplaneringsprocessen stärker landskapets gröna infrastruktur

**Bidrar till följande mål i Grönstrategin:**

**Mål 1.2.** Skydda och värna områden som är särskilt viktiga för att bevara och stärka biologisk mångfald

**Mål 2.2.** Säkerställ tillgång till park och närnatur vid planering av bostäder och förskolor

**Mål 2.3.** Säkerställ tillgång till goda utemiljöer vid bostäder, skolor och förskolor

Under 2025 har arbetet med att stärka landskapets gröna infrastruktur fortsatt genom framtagandet av den nya översiktsplanen. Planen redovisar områden med höga ekologiska och rekreativa värden samt viktiga gröna samband på lokal och regional nivå, vilket ger vägledning för efterföljande planerings och beslutsprocesser.

Grön infrastruktur beaktas löpande i samhällsbyggnadsprocessen genom planbesked, planprogram och detaljplaner. Naturvärdesinventeringar genomförs vid behov och kan ligga till grund för artskyddsutredningar samt förstärkande eller kompenserande åtgärder. I samband med planarbetet kan även förslag på växtval och skötselplaner tas fram om det anses motiverat. Grönstrategins mål om tillgång till grönstruktur och närnatur beaktas kontinuerligt i planering och bygglov. I första hand prioriteras gröna och naturbaserade lösningar, exempelvis för hantering av skyfall och värmestress. Sammantaget bidrar detta till ökad motståndskraft, stärkta ekosystemtjänster och långsiktigt hållbara planeringslösningar.

Under bygglovsprocessen tas hänsyn till översiktsplan och detaljplaner gällande den gröna infrastrukturen och ett kontinuerligt arbete pågår även med att i samhällsplaneringen värna kulturmiljöer. Detta då kulturmiljöer på landsbygden ofta sammanfaller med landskapets gröna infrastruktur. Läs mer i mål 3.3 angående det arbetet som genomförts under året angående förstudie om kommunens landskap gällande grön infrastruktur och spridningssamband.

Nuvarande mätningar	Värde angivet i miljö- och klimatstrategin (år inom parentes)	Nuläge (år i parentes)	Önskvärd utveckling till 2030
Medelavstånd till skyddad natur, km (Källa: Kolada)	1,20 km (2020)	1,90 (2024)	
Ester/Grönytefaktor (Källa: Respektive projekt) Från och med 2023 ersätts detta av Grönytefaktorn (GYF)	Mätningar utförs i Mål och budget- fastighetsprojekt	14 stycken (2025)	Mätningar leder till att de gröna strukturerna och ekosystemen prioriteras
Användande av Hållbart byggande vid mark-anvisningar (Källa: Samhällsbyggnadskontoret)	Finns framtagen policy	Är sedan tidigare utskickat till exploitörer och används i faktiska arbetet. Revidering pågår (2025)	Uppföljning av att riktlinjen används och får genomslagskraft vid beslut

### 3.6 Samhället har förutsättningar för att bidra till ökad biologisk mångfald

#### Bidrar till följande mål i Grönstrategin:

**Mål 1.1.** Öka kunskapen om biologisk mångfald och grön infrastruktur i kommunen

#### Utbildning och information

Naturskolans verksamhet har under året fortsatt att sprida kunskap om miljöfrågor och biologisk mångfald till kommuninvånarna (huvudsakligen till elever och lärare i grundskolan) och ger dem förutsättningar att ta del av naturen och de ekosystemtjänster som finns. Flera naturevenemang, till exempel svampguidningar, har genomförts under året. Information om naturen i kommunen har även spridits digitalt via sociala medier, Naturkartan samt fysiskt via uppdaterade informationsskyltar i naturområdena.

Under 2025 lånades fotoutställningen SURR av den ideella verksamheten Pollinera Sverige. Utställningen sattes upp i Astraparken och syftade till att informera om pollinatörer och vikten av dessa. I samband med invigningen av utställningen genomfördes en informationsinsats kring pollinatörer, odling och biologisk mångfald.

Information om biologisk mångfald finns på bibliotekens informationshyllor och genom Ung Fritids pedagogiska verksamhet samt genom föreningsbidrag till odlingsinriktad verksamhet ökar möjligheterna för fler att bidra till den biologiska mångfalden. På Torekällberget är hållandet av lantraserna en del i bevarandet av biologisk mångfald och en del av att öka kunskapen inom detta område är att ge barn och vuxna möjlighet att möta och lära sig mer om både djur och växter.

Informationsinsatser har även genomförts i sociala medier för att öka medvetenheten om rättvisemärkta produkter och vad ökad konsumtion av dessa produkter bidrar med för såväl miljön som för producenterna. Detta har genomförts inom ramen för uppdraget att kommunen är en Fair Trade City, läs mer om detta i mål 3.4.

#### Odling

Inom ramen för Odlingsstrategin erbjuds verksamheter stöd för komplementodling under en fyraårsperiod. Under 2025 tog 15 verksamheter del av stödet genom odlingsrådgivning och odlingsbidrag. Sedan strategins införande har totalt 83 verksamheter omfattats av stödet, varav flera har fortsatt odlingsverksamheten på egen hand efter avslutad stödperiod.

Under året har även arbete bedrivits med en odlingsinkubator, utökning av befintlig gemensamhetsodling, en förstudie om fler fruktträd i Järna samt utveckling av ytterligare platser för gemensamhetsodling. Komplementodling och gemensamhetsodling bidrar till ökad kunskap om naturliga kretslopp och hållbart brukad jord som en del av den biologiska mångfalden. Gemensamhetsodlingar bidrar även till kunskapsspridning, social interaktion och ökad tillgång till lokal, hållbart producerad mat.

#### Näringsliv

MatLust Utvecklingsnod har erbjudit och fortsätter att erbjuda kostnadsfritt företagsutvecklingsstöd för ökad hållbarhet och konkurrenskraft. Stödet har bestått av skräddarsydd rådgivning inom områden som affärsutveckling, produkt- och produktionsutveckling, livsmedelskvalitet och hållbarhet. Företag har också erbjudits event som till exempel Handla ekologiskt – så får vi fler att välja eko i butik med nudging! Produkter från företag har även testats i MatLust Utvecklingsnods testbädd för offentlig sektor. Testbäddens arbete syftar till att få ut fler hållbara livsmedelsprodukter på marknaden.

Under Södertälje Science Week, som 2025 samarrangerades med Sveriges innovationsriksdag, anordnades en mängd olika lärande seminarier och workshops för företag kring utveckling inom samtliga hållbarhetsaspekter. Exempel på tema som har bäring på Grönt Södertälje var Samarbete för biologisk mångfald i Södertälje.

Nuvarande mätningar	Värde angivet i miljö- och klimatstrategin (år inom parentes)	Nuläge (år i parentes)	Önskvärd utveckling till 2030
Medborgare som har möjlighet att odla (Källa: Odlingsstrategin)	5 områden (2021)	5 områden (2025)	Årligen öka
Antal verksamheter <sup>20</sup> inom komplementodling som har fått odlingsrådgivning och odlingsbidrag (Källa: Odlingsstrategin)	41 stycken verksamheter har fått Odlingsrådgivning. 34 stycken av dessa har därefter sökt och fått Odlingsbidrag (2021)	Nya under 2025: 2 stycken Totalt sedan 2018: 83 stycken	Årligen öka
Antal besökare i utställningsverksamhet	175 000 stycken (2021)	193 222 (2025)	

20 Indikatorn följer från 2023 upp hur många nya verksamheter som har tillkommit.

# Målområde: Cirkulärt Södertälje

Resurser används effektivt i giftfria flöden och cirkulära flöden

Målområdet bidrar till följande Globala mål:



## Sammanfattning för målområdet Cirkulärt Södertälje

Rening av PFAS<sup>21</sup>-förorenat lakvatten, upphandlingar av giftfria materialval vid byggnation, återbruk av bland annat möbler, cyklar, lastpallar och textilier är exempel på pågående arbete inom målområdet. Samarbeten med lokala secondhand-affärer samt lyftandet av initiativ som bidrar till minskad ny-konsumtion och ökat fokus på cirkulära affärsm modeller under Södertälje Science Week är exempel på fler genomförda insatser under året. Den standardiserade källsorteringen Miljönären i kommunkoncernens lokaler har under året implementerats fullt ut. Insatserna som redan görs bidrar till att utveckla och förbättra arbetet. För att nå grön status, och därmed full måluppfyllelse för hela målområdet, är bedömningen i dagsläget att arbetet behöver utvecklas inom flera områden.

Skapandet av hållbara materialflöden kräver långsiktighet, samverkan och tydliga processer. Återbruksmöjligheter inom kommunkoncernen är en viktig del för flera av målen i miljö- och klimatstrategin. Genom att utveckla strukturer för detta blir effekterna minskad konsumtion, mer cirkulära samarbeten, minskade utsläpp av de indirekta utsläppen samt minskad andel miljö- och hälsofarliga ämnen. Åtgärder inom samhällsplaneringen är särskilt viktigt för att skapa förutsättningar för utvecklingen av ett cirkulärt Södertälje.

### Exempel på identifierade utvecklingsområden:

- Vidareutveckla interna arbetssätt, rutiner och kompetens för att möjliggöra systematiskt arbete med återbruk i större skala.
- Säkerställa långsiktiga lösningar/återbrukslager för hantering och lagring av återbrukbart material, inklusive jord och schaktmassor, på ytor som inte står i konflikt med planerad exploatering.
- Stärka samordning, kravställning och uppföljning i inköp och avtal för att möjliggöra mer cirkulära flöden.
- Fortsätta arbetet med att fasa ut gifter; till exempel PVC<sup>22</sup>, PFAS inkl. PFOS<sup>23</sup>.

<sup>21</sup> PFAS eller högtfluorerade ämnen är ett samlingsnamn för en stor grupp ämnen, ca 15 000, som används i många vardagsvaror. PFAS-ämnen kan inte brytas ner fullständigt i miljön utan finns alltid kvar i en eller annan form, kallas därför för evighetskemikalier.

<sup>22</sup> PVC (polyvinylklorid) eller vinyl som det också kallas, är ett av de mest använda plastmaterialen. Den tillverkas vanligen av natriumklorid (salt) och olja eller naturgas.

<sup>23</sup> PFOS är en av de mest kända PFAS-ämnena och är misstänkt cancerframkallande samt reproduktionstoxiskt.

## 4.1 Kommunkoncernens konsumtion minskar årligen

### Återbruk/återvinning

Inom förskoleverksamheterna används fortsatt det kreativa återbrukscentrumet där återvinning av överblivet eller förbrukat material används för lek och skapande i stället för nyinköp. Arbetskläder till förskola och fritidshem ska, i enlighet med kommunens riktlinjer från 2020, bytas ut vart tredje år. Då en del av dessa arbetskläder fortsatt är i fint skick behåller verksamheterna i den utsträckning som det behövs, och är möjligt, en del arbetskläder till vikarier och praktikanter. Implementeringen av Miljönären, standardlösningen för källsortering i kommunkoncernens verksamhetslokaler, uppnådde under året målsättningen att 100 % av lokalerna ska utrustas med denna lösning.

Den nya anläggningen för textilåtervinning, läs mer om denna under mål 4.5, möblerades under året med 87 % återbrukade möbler. Fler exempel på återbruksprojekt under året är att konstgräs från Södertälje fotbollsarena återanvändes till Västergårds fotbollsarena, återbrukade material användes bland annat i projekt Nygatan och sommarplatserna samt att lekutrustning från två rivningsobjekt togs tillvara och rustades upp för fortsatt användning.

### Fastigheter

En stor del av kommunkoncernens användning av resurser är relaterad till byggnationsprocesser inom fastigheter. Målsättningen som eftersträvas är en resurs- och energisnål bebyggelse som ska vara giftfri, attraktiv och anpassad till platsen med långsiktigt hållbara material. Genom ett systematiskt miljöarbete i hela byggnationsprocessen gynnas omställningen till ett cirkulärt samhälle. Miljökravställningen är sammanfattad i styrdokumentet Miljökrav vid byggande och förvaltning av lokaler och bostäder och tre av de åtta huvudkravområdena i detta är direkt relaterade till arbetet i målområdet Cirkulärt Södertälje. Dessa områden är; Avfall och resurshantering, där krav ställs på en materialhanteringsplan eller materialinventering inklusive krav på återbruksinventering, Klimat där krav på minskad klimatpåverkan ställs samt område Material och cirkulärt byggande där krav ställs på återvunnet byggmaterial och/eller demonterbara konstruktioner samt dokumentation av byggvaror.

Kommunkoncernens fastighetsbolag har under året tagit ytterligare steg för att utveckla ett mer systematiskt återbruksarbete genom bland annat etablering av återbrukshub (lagringsmöjlighet), kartläggning av materialflöden, identifiering av lämplig lokal som grund för ett framtida centralt återbrukslager samt införande av en stödjande plattform för att administrera och hantera återbruk. Arbetet har lagt grunden för ökad struktur, samordning och uppskalning av återbruk under kommande år.



### Samhällsplanering

Detaljplaneringen skapar förutsättningar för cirkularitet inom bostadsbyggande samt vid omvandling av befintlig bebyggelse. Inom ramen för planarbetet utreds cirkulära lösningar som återbruk, ombyggnation och effektivare resursanvändning. Bevarande av befintlig bebyggelse utgör det mest hållbara alternativet och därav är identifiering och bevarande av kulturmiljöer en viktig del av planarbetet. Inom samhällsbyggnationen sker kravställning bland annat i tekniska beskrivningar avseende till exempel val av material, samt vid utformning av dagvattendammar och översilningsytor.

I samtliga projekt eftersträvas hållbara materialval, såsom robusta material som tål hårt slitage där detta behövs, samt användning av återbrukat material genom befintligt återbrukslager.

### Omsorgsverksamhet

Med anledning av pandemin har användningen av engångsprodukter ökat, främst till följd av lagstiftning och krav på skyddsutrustning. Samtidigt pågår en fortsatt dialog om användningen av engångsartiklar utifrån hygien och resurseffektivitet. Mindre förpackningar förordas för att minska svinn. Engångsartiklar är fortsatt nödvändiga inom vård och omsorg av hygieniska skäl samtidigt som användningen av flergångsartiklar prövas där det är möjligt.

### Övrigt

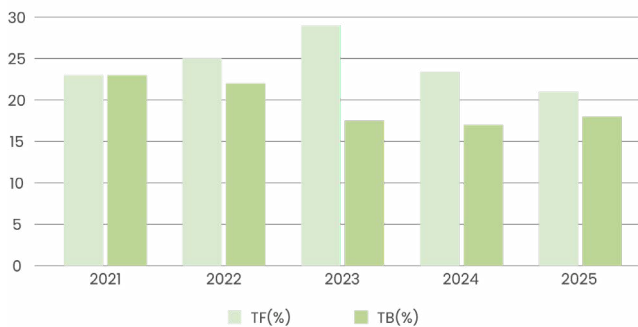
Under året har arbete fortsatt med att minska pappersutskriften genom utveckling av digitala arbetssätt som till exempel vid arkivering inför avslut av personakter. Samtidigt har dock arbetet med kontinuitetsplaner identifierat behov av manuella rutiner inom flera områden, vilket i sin tur begränsar minskningen av utskriften. Fortsatta insatser planeras under 2026.

Nuvarande mätningar	Värde angivet i miljö- och klimatstrategin (år inom parentes)	Nuläge (år inom parentes)	Önskvärd utveckling till 2030
Andel (%) av kommunkoncernens fastigheter med Miljönären (Källa: Hållbarhetsrapport Telge)	55 % (2021)	100 % (2025)	100 %
Andel (%) av kommunkoncernens bostäder med bostadsnära insamling (Källa: Hållbarhetsrapport Telge)	80 % (2021)	91 % (2025)	100 %
Byggprodukter i kommunkoncernens verksamhet med godkänd bedömning för att främja hållbara och giffria materialval (Källa: Hållbarhetsrapport Telge)	Se mål 4.2	Se mål 4.2	
Avtalstrohet, upphandlingar generellt för kommunkoncernen som helhet (Källa: TI)	91 % (2021)	Kommunförvaltningen 94% (2025) Telgekoncernen 97% (2025)	100 %

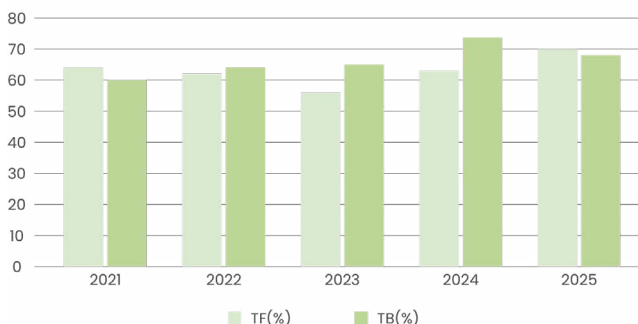
## 4.2 Mängden av hälso- och miljöfarliga ämnen i samhället minskar årligen

### Byggnation

Kommunkoncernens fastighetsbolag strävar efter en resurs- och energisnål bebyggelse med långsiktigt hållbara material – giftfri, attraktiv och anpassad till platsen. I det arbetet eftersträvas alltid att bygga efter standarden Miljöbyggnad Silver. Med hjälp av Sunda Hus<sup>24</sup> (som klassar alla material på en skala A-D utifrån dess miljöpåverkan under produktion) vid användning och vid bortskaffandet gör fastighetsbolagen val av vilka material som sätts in i fastigheterna. Ambitionen är att material som byggs in i fastigheterna ska vara av klass A eller B, där A är den högsta klassen, se figur 6 och 7. Fastighetsbolagen använder sig av det framtagna miljökravsdokumentet ”Miljökrav vid byggande och förvaltning av lokaler och bostäder” vid upphandlingar för att säkerställa att en god miljö ställs med koppling till produktval. Tillförsel av hälsoskadliga partiklar till inomhusluften minskas genom bra materialval med låga VOC-värden (flyktiga organiska ämnen).



Figur 6. Andelen material som byggs in i nya bostäder enligt klass A (högsta klass) i Sunda HUS. TF= Telge fastigheter, TB=Telge Bostäder.



Figur 7. Andelen material som byggs in i nya bostäder enligt klass B (näst högsta klass) i Sunda HUS. TF= Telge fastigheter, TB=Telge Bostäder.

### Upphandling och kemikalier

Då varor och tjänster upphandlas ställs miljökrav och verksamheterna använder (se även text under mål 3.4 kring upphandling) där det är applicerbart, även kommunens anvisning för smart kemikaliehantering. Denna anvisning vägleder i arbetet med att fasa ut kemikalier och andra produkter som innehåller utfasningsämnen och prioriterade riskminskningsämnen.

Kemikaliekartläggning genomförs, i flera av kommunkoncernens bolag, med stöd av systemlösning som underlättar hantering av säkerhetsdatablad och riskbedömningar. Detta har underlättat möjligheterna för en överblick av kemikalierna och därmed förenklat arbetet med att gå igenom de olika produkterna och ersätta med mindre riskfyllda kemikalier eller se över användningsområdet för produkten samt för att hitta bättre arbetssätt.

Inom utbildningsverksamheterna har arbetet fortsatt med Giftfri förskola, där kommunens förskolor för flera år sedan påbörjade ett stort utrensings- och utfasningsarbete när det gäller produkter av plast men även andra skadliga produkter. Fortsättningsvis finns även en webbutbildning kring Kemikaliesmart förskola tillgänglig för all förskolepersonal. Arbetet med att kartlägga eventuella farliga ftalater i PVC-mattor på grundskolor har fortsatt under 2025 och fortsätter även framöver.

Mottagandet av farligt avfall är en viktig del i att förhindra att föroreningar läcker till mark och vatten. Under året har 120 000 kubikmeter PFAS<sup>25</sup> förorenat lakvatten, vilket motsvarar 89 gram PFAS, renats i kommunkoncernens anläggning på Tveta. Detta är, på grund av naturliga variationer, en mindre mängd från förra årets 110 gram.

I planarbetet omfattas utredning av förekomst av förorenad mark, föroreningarnas utbredning samt behov av åtgärder. Om föroreningar identifieras på en fastighet i ett planarbete genomförs avstämning av tillämplig kravställning. Aktiviteterna enligt handlingsplanen för förorenade områden har under året utförts enligt tidplan.

All ny belysning förses med LED- armaturer samtidigt som kvicksilver, natrium och halogenarmaturer fasas ut. Vid inköp av sommarblommor har beställningar justerats för att minska användningen av giftiga bekämpningsmedel. Användningen av gummi och plast på lekplatser minimeras och nya alternativ testas och utvärderas fortlöpande.

<sup>24</sup> Gränsen för vad som bedöms som A och B förflyttas år efter år då Sunda Hus omklassar produkter kontinuerligt det vill säga produkter som varit B tidigare kan omklassas till C då kravställning skärps. Målet flyttas alltså hela tiden framåt då det inte är statistiskt, vilket är bra då det driver branschen framåt. En bibehållen nivå av A och B-produkter är alltså ett förbättrat resultat.

<sup>25</sup> PFAS är ett samlingsnamn för över tusentals olika ämnen med liknande kemisk struktur som är misstänkt cancerframkallande, reproduktionstoxiska och svårnedbrytbara.

## Tillsyn

Tillsyn har under året utförts på kosmetiska och hygieniska produkter vilket bidrar till att kosmetiska produkter med korrekt märkning och utan förbjudna ämnen säljs till konsumenter. Kontroll av förekomst av farliga ämnen i schaktmaskor har genomförts med hjälp av analysinstrument, vilket bidrar till att mängden av ämnen som kan utgöra en risk för skada på människors hälsa och miljö minskar.

## Övrigt

Läs mer under mål 2.2. angående det arbete som genomförs med kommunkoncernens konstgräsplaner.

Under året har drygt 10 ton avfall städats bort från gator och torg och dumpat avfall har omhändertagits vid återvinningsstationer. Detta bidrar till måluppfyllelse inom målområdet Cirkulärt Södertälje genom minskad nedskräpning och ökad resurshushållning samt genom minskad spridning av hälso- och miljöfarliga ämnen i mark och vatten.

Nuvarande mätningar	Värde angivet i miljö- och klimatstrategin (år inom parentes)	Nuläge (år inom parentes)	Önskvärd utveckling till 2030
Ekologisk odlad åkermark, andel (%) av totala åkermarken i kommunen (Källa: Odlingsstrategin)	26,8 % (2020)	16,5 % (2025)	30 %
Ekologisk odlad åkermark, andel (%) av kommunalt ägd åkermark (Källa: Odlingsstrategin)	8,8 % (2020)	8,8 % (2021)	60 %
Byggprodukter i kommunkoncernens verksamhet med godkänd bedömning för att främja hållbara och giffria materialval (Källa: Hållbarhetsrapport Telge)	Produkter i Kategori A: 23 % respektive 23 % B: 60 % respektive 64% (2021)	Se figur 6 och 7	100 %
Antalet förorenade områden enligt MIFO <sup>26</sup> (Källa: Handlingsplan Miljökontoret)	Ca 50 områden i riskklass 1 och 2	Riskklass 1 = 11 Riskklass 2 = 55 Totalt = 66 objekt (2025)	0 områden till år 2050
Antal nedlagda deponier i klass 4 enligt MIFO (Källa: Avfallsplan, bilaga 4)	2 av 16 stycken	0 <sup>27</sup> (2025)	
Ekologiska livsmedel i kommunkoncernens verksamhet, andel (%)	Se mål 3.4	Se mål 3.4	
Upphandlingar med miljökrav (Källa: Telge inköp)		100 % (2024)	

26 Naturvårdsverkets metodik för inventering av förorenade områden

27 Riskklass 4 (låg farlighet) finns ej, samtliga deponier är i klass 1 eller 2 (högsta riskklass) Uppgifterna i bilaga 4 till avfallsplanen stämmer inte helt och behöver revideras.

### 4.3 Kommunkoncernens samarbeten med andra aktörer främjar cirkulära flöden

#### Näringsliv

Under Södertälje Science Week, som i år samarrangerades med Sveriges innovationsriksdag, lyftes initiativ som bidrar till minskad ny-konsumtion och ökat fokus på cirkulära affärsmodeller. Detta genomfördes i samarbete med lokala secondhandaffärer samt med ett företag vars affärsidé är att vara en uthyrningsgarderob och en kreativ hub för textil och innovation där plagg kan ”loopas”/hyras och användas många gånger om. En lånegarderob, med kläder från textilsamlingen samt från secondhandpartners, byggdes upp och deltagare fick klä sig i plaggen som bar cirkulära budskap.

#### Återbruk

Läs mer under mål 4.5 om den textilsamling som startats upp och som möjliggör för flera kommuner och företag att samarbeta för att öka cirkuläriteten av de textilier som annars skulle gå till förbränning. Under året har, i samarbete med ett lokalt innovationsföretag, en kreativ återbruksinsats genomförts där textilier (t-shirts) från textilsamlingen förädlats till nya produkter. Detta har bidragit till såväl cirkulär resursanvändning som till lokal affärsutveckling. Tack vare samarbeten med lokala aktörer inom second hand har omkring 140 ton möbler, saker och inredning fått nytt liv. Under året har även samarbetsprojekt med återbruk av byggpallar startats upp och totalt har 6600 kg trä återbrukats i stället för att gå till förbränning.

Under året deltog kommunkoncernen i Klimatarena Stockholm, en regional samverkansplattform som samlar aktörer från kommuner, företag och akademi för att dela erfarenheter och utveckla lösningar som minskar klimatpåverkan och stärker resurseffektiviteten. Fokusområdet är bygg- och anläggningssektorn då denna genererar en stor del av såväl klimatutsläpp som avfall i regionen. Representanter från Klimatarena genomförde en föreläsning och workshop i Södertälje under hösten 2025 och medarbetare från kommunkoncernen deltog även i arbetsgrupper anordnade av Klimatarena. Denna samverkan har även bäring på delmål 2.2, om att minska kommunkoncernens indirekta utsläpp, i målområde Klimatneutralt Södertälje.

#### Energi

I Järna Panncentral, där helt fossilfri fjärrvärme produceras, används havreskal som är ett spill från havregrynstillverkning. Spillvärmerna tas tillvara från lokal industriproduktion och spillvärmesamarbeten finns även med större industrier i Södertälje-nätet. För att undersöka möjligheten att tillvarata ytterligare restvärme har undersökningar av möjligheten att ta värme från datahallar inletts under året. Läs mer om panncentralens positiva effekter för klimatet under mål 2.1.

#### Samhällsplanering

I samband med framtagandet av kommunens nya översiktsplan, inom kapitlet rörande teknisk försörjning, har målet om cirkuläritet beaktats. I projektet Nyköpingsvägen återbrukas material genom att bland annat avverkade träd används som död ved i slänter och i skog samt att en del av träden flisas ned för att användas som marktäckning vid planteringar i övriga delar av kommunen. Massor har återbrukats i den mån det varit möjligt, till exempel i projektet med Slussen där schaktmassor har förflyttats till Halldeponin och använts som markutfyllnad.

*Finns inga nuvarande kvantitativa mätningar för delmålet.*

## 4.4 Besluten i samhällsplaneringsprocessen ökar de cirkulära flödena

För att möjliggöra ett cirkulärt samhälle ska cirkularitet integreras i alla delar i plan- och byggprocessen, från översiktsplan till förvaltningsskedet. Målsättningen är att samtliga beslut i dessa processer ökar möjligheten för att flöden ska cirkulera. Både i den nu gällande regionala utvecklingsplanen (RUF) liksom i samrådsversionen av den kommande så är det cirkulära en tydlig del av målbilden för den framtida Stockholmsregionen.

Inom planarbetet utreds rutinmässigt möjligheter för renoveringar och ombyggnation av befintliga byggnader, i stället för att riva och ersätta med nya. I ombyggnationen av Södertäljes stadskärna så spåras material, resurser och massor som går att återanvändas mellan byggprojekten. Exempel på detta är omkvalificeringen av Lunakvarteret som är under planeringsfasen och drivs enligt de principerna, bland annat genom framtagningen av en återbruksutredning. För att uppnå en integrering av cirkularitet i hela samhällsbyggnadsprocessen har konceptet beskrivits i den nya versionen av översiktsplanen, som under året har varit ute på samråd.

*Finns inga nuvarande kvantitativa mätningar för delmålet.*



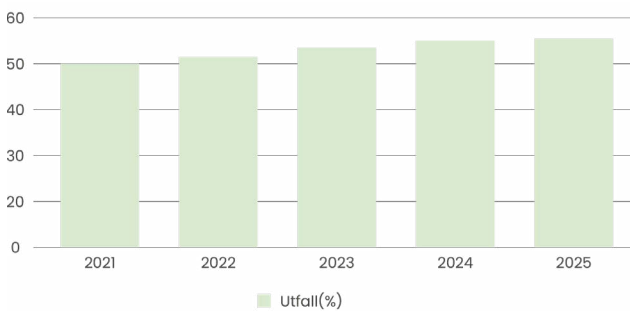
## 4.5 Samhället har förutsättningar för att cirkulera resurser

### Näringsliv

För att stötta näringslivet i sitt hållbarhetsarbete sker flera olika projekt inom Södertälje Science park samt att det erbjuds ett flertal olika utvecklingsprogram/-insatser. Exempel på dessa är Kickstart hållbarhet, Kunskapsbank inom hållbar produktion, Accelerera cirkulär ekonomi för SMF (Små och Medelstora Företag) samt Smartcircle.

### Fastigheter

Inom avfallsområdet har antalet fastigheter med tillgång till fastighetsnära insamling ökat något jämfört med tidigare år, se figur 8. Möjligheten att nå full täckning är begränsad i vissa innerstadsmiljöer på grund av att ytorna för avfallshandling är mycket begränsade. En aktiv dialog med interna och externa aktörer förs om alternativa lösningar. Införandet av Miljönären<sup>28</sup>, har fortsatt under 2025 och har uppnått målet om att 100 % av kommunkoncernens verksamhetslokaler ska ha denna standard.

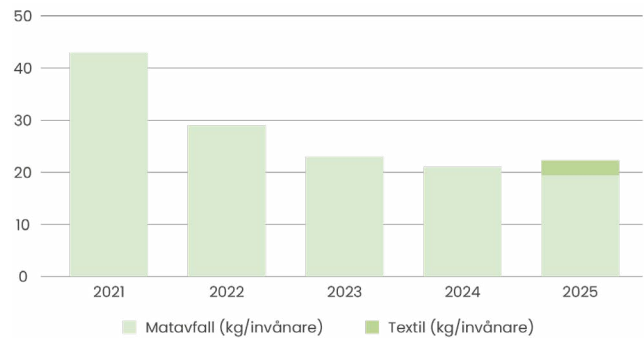


Figur 8. Implementering av fastighetsnära källsortering i kommunkoncernens fastigheter.

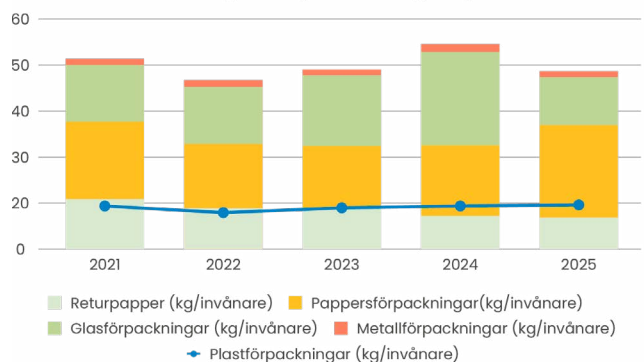
### Återbruk/återvinning

Arbetet med avfallsfrågor utgår från kommunens avfallsplan och syftar till en tydlig omställning mot att se avfall som en resurs, i linje med målsättningen om ett cirkulärt samhälle. Bostads- och fastighetsnära insamling, rullande återvinning samt bodar för återbruk av byggavfall och cyklar vid återvinningsanläggningarna är exempel på åtgärder som underlättar hushållens sortering och bidrar till ökad återvinningsgrad. Rullande återvinning, som särskilt underlättar för hushåll utan möjlighet att själva transportera grovavfall till återvinningscentral, genomförs i flera bostadsområden. Under 2025 utökades insatsen till ytterligare ett område efter önskemål från boende. Samtliga villor har sedan tidigare flerfackskåp, och under 2025 har arbetet fokuserat på att införa motsvarande lösningar även för hyresrätter och bostadsrättsföreningar. Arbetet planeras att färdigställas under 2026.

Under året genomfördes även klädbyttardagar i elva områden, bemannade av ungdomar. Insatsen syftade till att främja beteendeförändring, öka den lokala cirkulationen av textilier samt stärka medvetenheten om textiliers miljöpåverkan.



Figur 9. Insamlad mängd avfall per fraktion (mat och textilier) per invånare



Figur 10. Insamlad mängd förpackningar per invånare



Figur 11. Insamlad mängd restavfall per invånare

<sup>28</sup> Källsorteringsstandard för fastighetsnära insamling. Konceptet innefattar att lokalerna förses med källsorteringsutrustning och fastigheterna med fastighetsnära avfallsinsamling.

Pryloteket är sedan 2024 ett kommunkoncernsamarbete som ger invånare möjlighet att låna fritidsprodukter såsom verktyg, sport- och fritidsutrustning samt barn- och vardags saker med sitt ordinarie bibliotekskort. Lånesystemet bidrar till minskad konsumtion genom effektivare resursanvändning och minskar därmed även de växthusgasutsläpp som uppstår vid produktion av nya varor. Pryloteket bidrar till måluppfyllelse inom både Klimatneutralt Södertälje och Cirkulärt Södertälje.

Ett betydande steg i arbetet för ett mer cirkulärt Södertälje är etableringen av Telge Textil, Sveriges första anläggning för insamling och kvalitetssortering av textilier. Textilier samlas in via insamlingsboxar, återvinningscentraler, återvinningsstationer och fastighetsnära insamling inom Södertälje kommun samt från andra kommuner. Anläggningen invigdes i januari 2025 och möjliggör att cirka 70 procent av den insamlade textilen kan återbrukas genom samverkan med externa aktörer.

Genom verksamheten Filialen och på familjecentralerna pågår arbete med att möjliggöra cirkulär konsumtion bland kommunens medborgare. Filialen är en second hand-butik (som bedrivs i kommunkoncernens regi) och familjecentralerna har klädinsamling som sedan skänks vidare till besökare. Under 2025 anordnades även en klädbytarvecka i Hovsjö Huben för att främja återbruk.

## Utbildning/Information

Genom uppdaterade läroplaner och kursplaner, kompetensutveckling samt det systematiska kvalitetsarbetet i kommunens förskolor och skolor skapas förutsättningar för att stärka kunskapen om miljö- och klimatpåverkan kopplad till produktion och konsumtion, samt om nyttan med återbruk och återvinning. Naturskolans verksamhet kompletterar detta arbete genom att sprida kunskap om resurshushållning och biologisk mångfald till skolelever och andra målgrupper i samhället.

I samband med invigningen av sorteringsanläggningen på Telge Textil genomfördes en textiltställning i Södertälje centrum. Utställningen syftade till att synliggöra textilens potential i ett cirkulärt system genom att visa exempel på textilflödet från insamling till kvalitetssortering och vidareförädling. Insatsen bidrog till ökad kunskap hos besökarna och stärkte förståelsen för textiliers miljöpåverkan och möjligheter till återbruk.

Nuvarande mätningar	Värde angivet i miljö- och klimatstrategin (år inom parentes)	Nuläge (år i parentes)	Önskvärd utveckling till 2030
Nöjdhet tillgänglighet till återvinningscentral, andel (%) (Källa: Kolada)	68 % (2020)	61 % (2024)	100%
Nöjdhet avfallshantering en- och tvåfamiljshus, andel (%) (Källa: Kolada)	82 % (2020)	88 % (2024)	100 %
Nöjdhet avfallshantering lägenhet, andel (%) (Källa: Kolada)	80 % (2019)	62 % (2024)	100 %
Indikator skräp/10 m <sup>2</sup> (Källa: Håll Sverige Rent skräpproport)	4,14 skräpartiklar (2019)	4,14 (2021) Finns ingen uppdaterad statistik	Årligen minska
Måltidssvinn, grund- och gymnasieskola, gram/ätande (Källa: Kostenheten)	Ingen uppgift tillgänglig, mätningarna startade januari 2023	22 gram per elev (2025)	Årligen minska
Resurs- och avfallsflöden från hushåll/invånare samt verksamheter fördelat på de fraktioner där det finns relevanta och kvalitativa data (Källa: Avfall Web/Kolada, FTI, Uppföljning avfallsplan m.fl.)	Se figur YY om förpackningar	Se figur 9, 10, 11	Avfallsmängder minskar och cirkuleringen ökar



**Södertälje  
kommun**

E-post: [utredarenheten@sodertalje.se](mailto:utredarenheten@sodertalje.se)

**Kommunstyrelsens kontor, Södertälje kommun**

Besök: Stadshuset, Nyköpingsvägen 26, Södertälje

Tel: 08-523 010 00 (kontaktcenter)

[www.sodertalje.se](http://www.sodertalje.se)