



**Södertälje  
kommun**

## **Kvalitet i utredning av särskilt stöd**

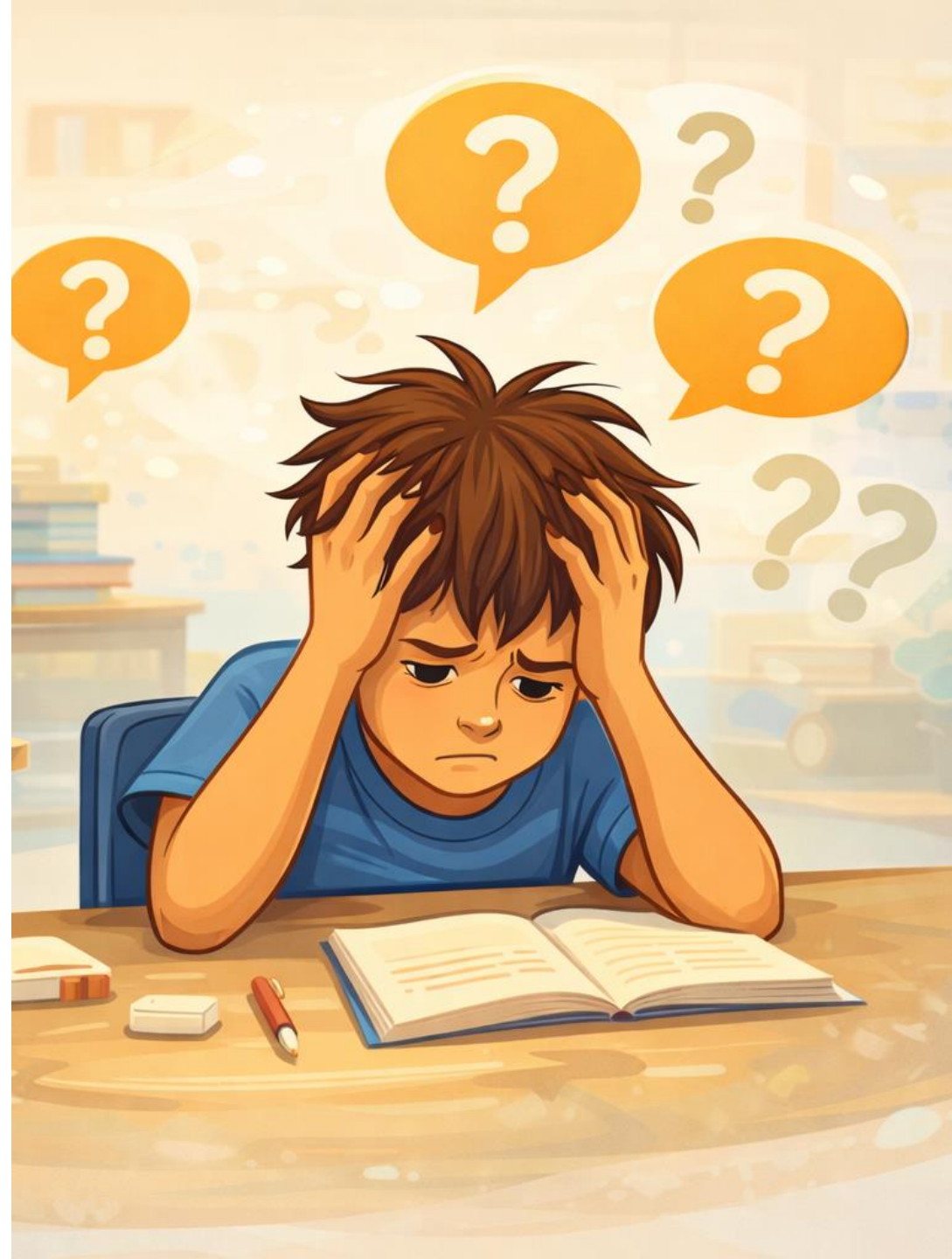
**KUL Elevhälsa 11 februari 2026**

**Linda Frenning och Rebecca Dahlin**

# Kvalitet i utredning av särskilt stöd och åtgärdsprogram

**KUL Elevhälsa**  
**11 februari 2026**

Rebecca Dahlin och Linda Frenning  
Utbildningskontoret



# Dagens innehåll

- Inledning
- Iakttagelser från Översynen av elevhälsan
- Kopplingen mellan behov och åtgärder
- Pedagogisk bedömning och analys
- Kvalitet i åtgärdsprogram
- Avslut

# **Översyn elevhälsa: *arbetet med utredning av särskilt stöd och åtgärdsprogram***

# Processen för stödinsatser

- Alla skolor uppger att det finns en arbetsgång för att utreda elevers behov av stöd, där specialpedagog eller speciallärare har en samordnande roll.
- Undervisande lärare, uppger dock att arbetsgången kring beslut, genomförande och uppföljning utredning av särskilt stöd upplevs som otydlig.
- Vissa av elevhälsans professioner uttrycker en osäkerhet i arbetet kring särskilt stöd, dels att det är något skolan inte erbjuder eller att det finns ett på förhand givet utbud av särskilt stöd som utredningarna matchas mot.
- Arbetsgången för stödinsatser saknar beskrivningar av hur olika professioner samverkar vid analys av elevers behov.

# Statistik kring särskilt stöd

- Andelen elever med åtgärdsprogram ökar med stigande årskurs och är som högst i årskurs 9, där 9,95 % av eleverna har ett åtgärdsprogram.
- Höstterminen 2025 har fler elever ett åtgärdsprogram jämfört med Sverige som helhet, – 8% jämfört med 6,7% nationellt.
- Det är dubbelt så många pojkar som flickor som har ett åtgärdsprogram, och det är fyra gånger vanligare att pojkar har placering i särskild undervisningsgrupp. Även anpassad studiegång är dubbelt så vanligt bland pojkar som bland flickor.

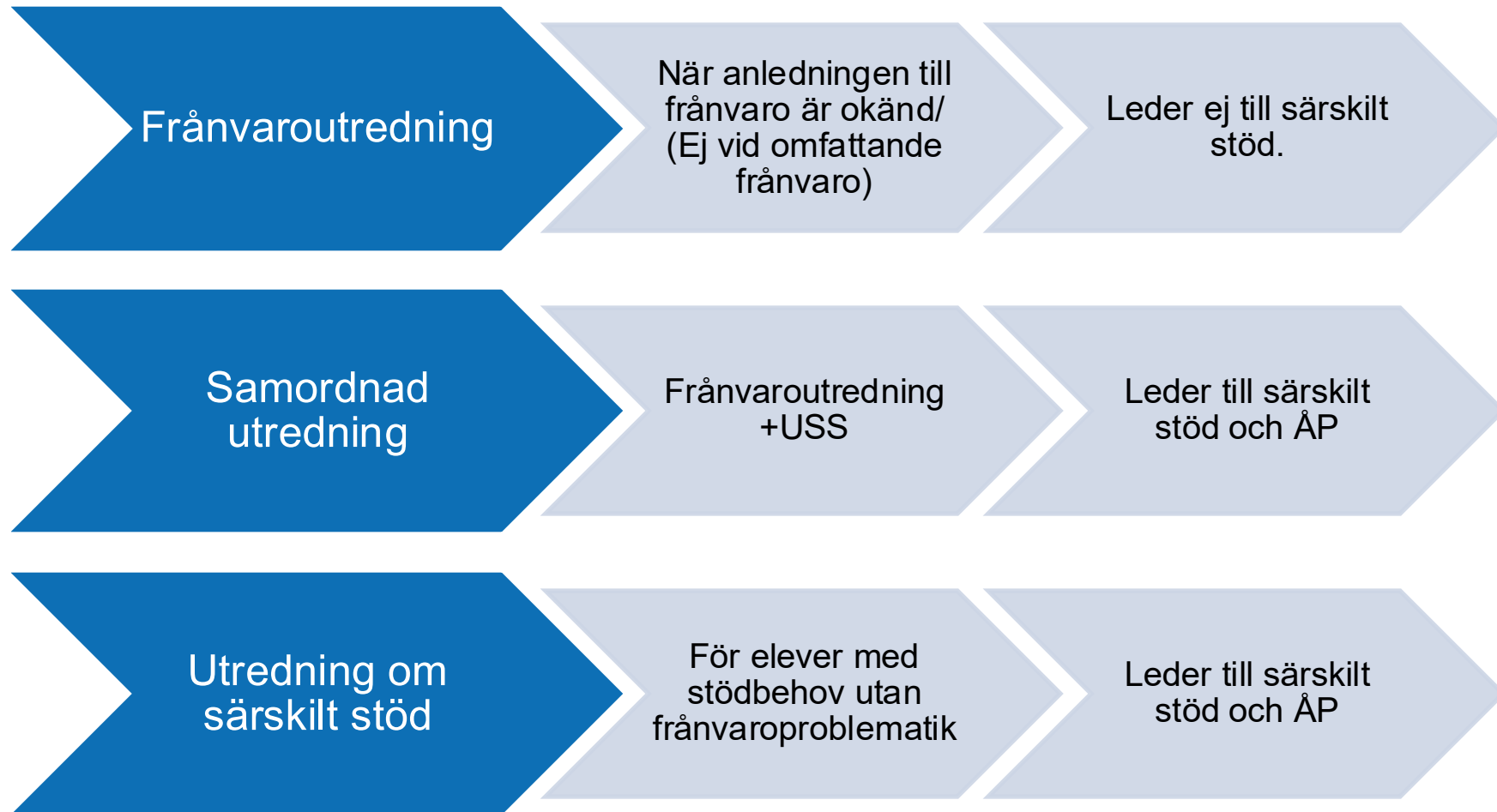
# Resultat av mindre dokumentationsstudie

- Kartläggningarna följer riktlinjerna i högre grad än de pedagogiska bedömningarna.
- Elev och vårdnadshavare deltar i processen i de flesta fall, men samverkan kan ibland vara svår att få till.
- Pedagogiska bedömningar behöver utvecklas, bland annat: **tydligare analys av elevens behov** för att nå målen och få en fungerande skolsituation
- Åtgärdsprogrammen följer riktlinjerna i många delar.
- I vissa fall är **kopplingen mellan behov och åtgärder** otydlig, vilket kan innebära att insatserna inte möter elevens behov.

# Utredning av särskilt stöd - kartläggning



# Olika utredningar



# Utredning av elevs behov av särskilt stöd (USS)



- **Kartläggning av skolsituationen** – Vad fungerar/inte fungerar? När uppstår svårigheter?
- **Pedagogisk bedömning** – Vad behöver eleven? Är särskilt stöd nödvändigt?

## Syftet med utredningen:

- Förstå mer om varför eleven har svårigheter i sin skolsituation.
- Identifiera elevens faktiska behov av stöd och säkerställa att rätt insatser planeras.
- Skapa ett tillräckligt och sakligt beslutsunderlag för rektor, som ansvarar för att fatta beslut om särskilt stöd.

# Kartläggning

Identifierade Behov

# Pedagogisk Bedömning

# Åtgärdsprogram

Insatser



Arbeta systematiskt och spårbart med kopplingen mellan behov i kartläggningen → den pedagogiska bedömningen → mål och planerade stödåtgärder → uppföljning och utvärdering

# Kartläggningen: en helhetsbild av elevens skolsituation

## Den ska innehålla:

- ✓ Vad som **fungerar** och vad som **inte fungerar** och i vilka situationer svårigheter uppstår.
- ✓ Elev och vårdnadshavares perspektiv på skolsituationen
- ✓ Hur eleven uppfyller betygskriterierna eller kriterierna för bedömning av kunskap som minst ska uppfyllas i alla aktuella ämnen, ämnesområden och kurser.
- ✓ Extra anpassningar och eventuellt tidigare särskilt stöd.

Utredningen ska omfatta skolnivå, gruppnivå och individnivå för att säkerställa att analysen inte enbart riktas mot eleven.

# Kartläggning



Kunskapsutveckling

Styrkor, utmaningar  
i skolsituationen

Båda perspektiven behövs

# Viktigt steg som ibland förbises: planera tillsammans

Planera utredningen tillsammans utifrån ett **gemensamt syfte**:

- Vad som har uppmärksammats i elevens skolsituation, vad skapar en oro för elevens lärande och utveckling?
- Vad ni behöver ta reda på?
- Vilka ska vara involverade?
- Vem ansvarar för vad, inklusive dokumentation?
- När ska utredningen vara klar?

En utredning kan vara olika omfattande beroende på om det som har uppmärksammats rör elevens hela skolsituation eller delar av den.

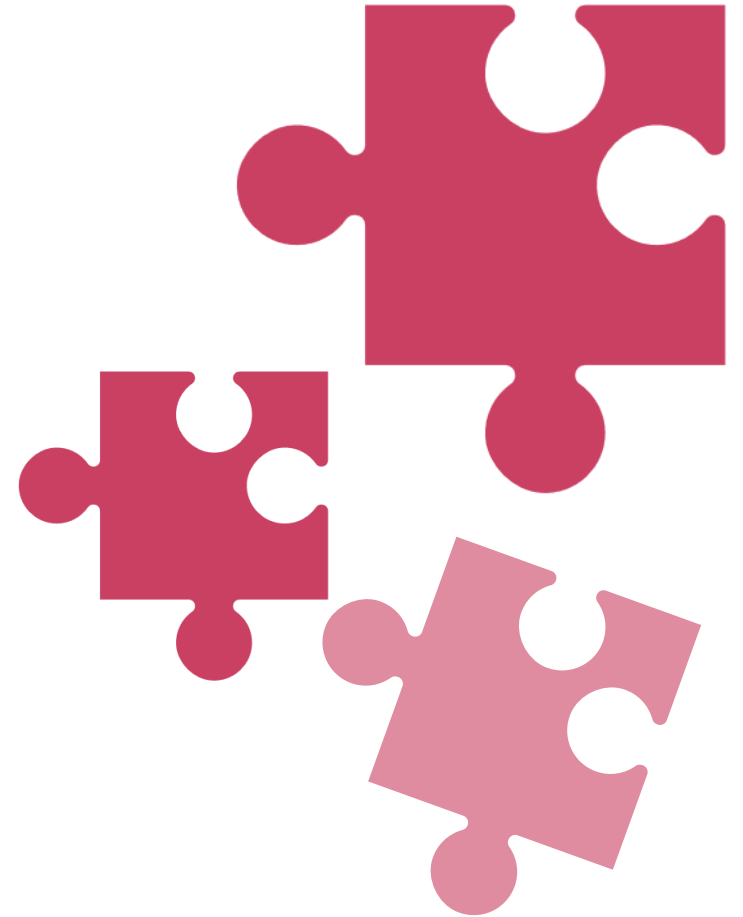
# Principer för dokumentation

- Beskriv hur kartläggningen har gjorts, vilket material som använts och vilka personer som varit med.
- Dokumentationen ska vara tydlig och saklig. Den ska visa både elevens styrkor och utmaningar samt ge en helhetsbild av elevens situation i skolan.
- Den som ansvarar för utredningen ska sammanfatta och strukturera informationen så att den blir relevant och lätt att förstå.



# Utredning av särskilt stöd - Pedagogisk bedömning och analys

Analysen och den pedagogiska bedömningen ska vara systematisk, undersökande och tydligt kopplad till elevens skolsituation. (Skolverket)





# Utredning av elevs behov av särskilt stöd (USS)



- **Kartläggning av skolsituationen** – Vad fungerar/inte fungerar? När uppstår svårigheter?
- **Pedagogisk bedömning** – Vad behöver eleven? Är särskilt stöd nödvändigt?

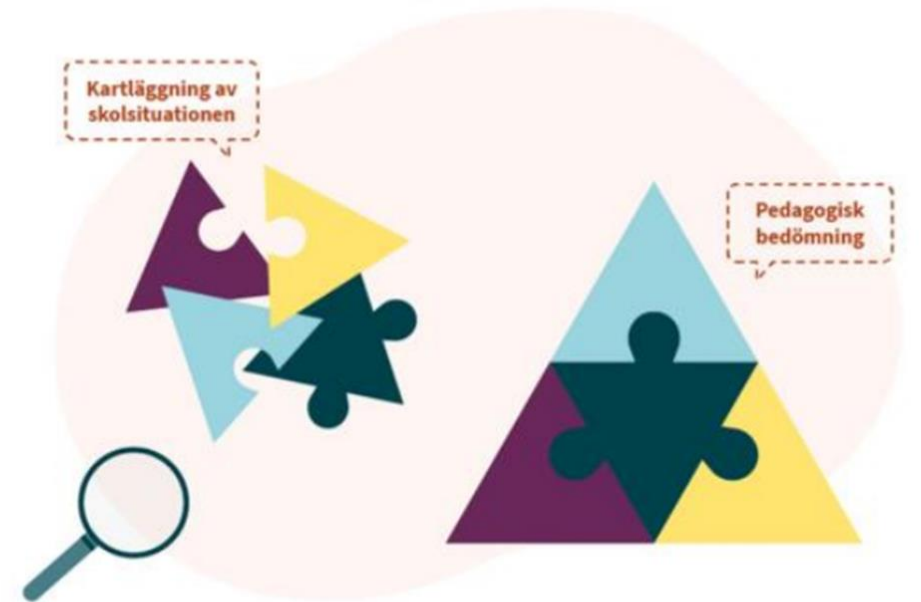
## Syftet med utredningen:

- Förstå mer om elevers styrkor och varför eleven har svårigheter i sin skolsituation/ har omfattande frånvaro.
- Identifiera elevens faktiska behov av stöd och säkerställa att rätt insatser planeras.
- Skapa ett tillräckligt och sakligt beslutsunderlag för rektor, som ansvarar för att fatta beslut om särskilt stöd.

# Syftet med pedagogisk bedömning

Syftet är att skapa en välgrundad förståelse för varför svårigheter uppstår, vad eleven behöver, och vilka insatser som kommer att fungera.

Skolan ska kunna avgöra om eleven är i behov av särskilt stöd eller inte.



# Analysen är ett gemensamt arbete



# Analysen ska belysa flera perspektiv

Skolverket betonar att bedömningen ska bygga på ett tillsammansarbete där olika professioner bidrar samt att den ska ha ett pedagogiskt fokus.

Analysen ska omfatta:

- **Skolnivå** (organisation, lärmiljö)
- **Gruppnivå** (relationer, gruppdynamik, arbetsformer)
- **Individnivå** (elevens styrkor, svårigheter, förutsättningar)

## Checklista inför sammanfattningen av kartläggningen

- Har kartläggningen gett tillräckligt underlag utifrån anledningen till utredningen? Saknar ni något?
- Har ni beskrivit omständigheter på individ-, grupp- och skolnivå i tillräcklig omfattning?
- Vilka nya frågor har väckts? Behöver ni fördjupa någon del ytterligare?
- Har ni fångat upp elevens och vårdnadshavares erfarenheter och kunskap om elevens skolsituation tillräckligt under kartläggningen?
- Har ni gett all skolpersonal som är berörd möjlighet att lämna information?
- Har kartläggningen ett pedagogiskt fokus? Är elevens skolsituation i centrum?
- Har kartläggningen utgått från elevens hela skolsituation? Saknas någon del?

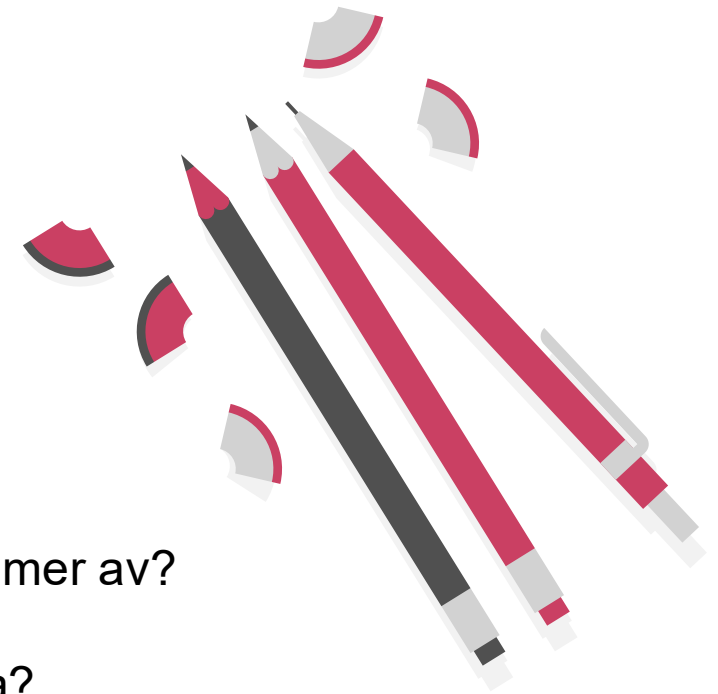
# Tydlig koppling mellan kartläggning → analys → behov

## En välgrundad pedagogisk analys ska:

- Sortera och analysera information från kartläggningen
- Identifiera mönster och kritiska faktorer
- Beskriva vilka faktorer som gör att situationer fungerar eller blir svåra för eleven
- Beskriva vad skolan bedömer kan öka risken för frånvaro och vad som kan främja närvaro
- Utmyнна i en tydlig formulering av elevens behov i skolsituationen

Exempelvis kan analysen jämföra situationer med god struktur, tydliga förväntningar och förutsägbarhet med situationer där svårigheter uppstår (t.ex. grupparbeten, otydliga instruktioner).

# Att beskriva behov



## Stödfrågor

- Vad av det som underlättar elevens lärande kan vi på skolan göra mer av?
- Vad av det som försvårar eleven lärande kan vi på skolan förändra?
- Vad behöver eleven för att kunna utvecklas från ett nuläge enligt skolans uppdrag? Vilka av elevens styrkor kan tas tillvara på i arbetet?
- Har det kommit fram någon omständighet, till exempel gällande funktionsnedsättningar, som vi behöver fördjupad kunskap om? Hur och när tar vi iså fall reda på den kunskapen?

# Dokumentationen ska vara systematisk och transparent

I den pedagogiska bedömningen ska det framgå:

- En sammanfattning av vilka anpassningar och stödinsatser som redan prövats och vilka resultat dessa gett
- Hur elevens kunskapsutveckling och skolsituation ser ut
- Faktorer av betydelse såsom tidigare skolhistorik, andra omständigheter som försvårar skolsituationen.



**Detta skapar en tydlig kedja från förståelse → behov → möjliga insatser.**

# Kort sagt

En välgrundad utredning av särskilt stöd enligt Skolverket betyder att skolan undersöker, analyserar och förstår elevens skolsituation på djupet, genom att:

- samla in relevanta data,
- analysera på skol-, grupp- och individnivå,
- tydligt formulera vilka behov eleven har,
- låta dessa behov styra valet av träffsäkra stödinsatser.





# Exempel: Pedagogisk bedömning

Elev XX deltar i undervisningen men uppvisar återkommande svårigheter i samband med övergångar, sociala situationer och förändringar under skoldagen. Dessa svårigheter påverkar elevens möjlighet att komma igång med arbete, fullfölja aktiviteter och ta till sig undervisningen på ett för eleven gynnsamt sätt. XX har behov av ökad trygghet och förutsägbarhet för att kunna delta aktivt i skolans undervisning och övriga aktiviteter. Samtidigt visar eleven ett gott engagemang i de moment som upplevs tydliga och förutsägbara, och tar gärna initiativ när undervisningen anpassas efter elevens styrkor och intressen.

För att möta elevens behov arbetar ett pedagogiskt team runt eleven. Teamet består av speciallärare, mentor och resursperson, och kompletteras regelbundet av skolpsykolog. Teamet träffas varje vecka för att samordna insatser, följa elevens utveckling och planera hur lärmiljön kan struktureras för att skapa bästa möjliga förutsättningar för elevens trygghet, delaktighet och kunskapsutveckling. Detta kontinuerliga samarbete bidrar till att skapa en stabil och sammanhållen lärmiljö där elevens individuella behov kan uppmärksammas och stödjas på ett strukturerat sätt.

## Pedagogisk lärmiljö

- Tydligt stöd i början och slutet av lektioner för att förstå instruktioner och vad nästa moment innebär.
- Stöttning i att skapa arbetsro och komma igång med uppgifter förberedelse inför förändringar i schema, arbetsuppgifter eller gruppammansättning

## Social lärmiljö

- Stöd i att tolka sociala situationer och undvika missförstånd.
- Vägledning i kommunikation med jämnåriga.
- Trygghet i situationer där många personer vistas, såsom raster och matsal.

## Fysisk lärmiljö

- Vuxenstöd vid förflyttningar mellan olika miljöer, exempelvis vid start och avslut av lektioner, raster och lunch.
- Trygghet i att veta vart eleven ska och vad som förväntas i nästa moment.

## Sammanfattande bedömning av behovet av särskilt stöd

Sammanfattningsvis visar den pedagogiska bedömningen att XX har ett varaktigt behov av kontinuerligt vuxenstöd under hela skoldagen. Stödet behövs för att: □ ge trygghet och struktur i övergångar mellan aktiviteter □ förebygga och hantera sociala missförstånd □ skapa förutsägbarhet i

# Bikupa

Hur arbetar ni i dagsläget med:

Kartläggningsfasen?

Analysarbetet?

Har ni forum där ni planerar tillsammans?

Har ni en struktur för att genomföra analysarbetet och den pedagogiska bedömningen?



# Kvalitet i åtgärdsprogram

# Vad är ett åtgärdsprogram?



- Ett åtgärdsprogram är ett överklagningsbart myndighetsbeslut. Det ska vara tydligt, uppföljningsbart, korrekt dokumenterat och följa skollag och praxis.
- Det ska framgå vilket behov av särskilt stöd som en elev har och hur stödbehovet ska tillgodoses.
- Ett åtgärdsprogram behöver föregås av en utredning av särskilt stöd (USS)

# Vad kännetecknar ett välformulerat åtgärdsprogram?

- Ett åtgärdsprogram (ÅP) ska vara **tydligt, konkret och följbart**.
- Det ska **bygga på en föregående utredning av elevens behov av särskilt stöd (USS)** - kartläggning och pedagogisk bedömning
- Det ska beskriva vilka stödinsatser som ska genomföras - **varför, hur, av vem och hur de ska följas upp**.
- Det är ett **formellt beslut** av rektor.

(Skolverket)

# Kort- och långsiktigt syfte med åtgärderna

## Kort sikt – funktion i vardagen

Tex.

- Att minska hinder som upptäckts i kartläggningen (t.ex. otydliga instruktioner, svåra övergångar, bristande struktur).
- Att eleven direkt får den anpassning som behövs för att undervisningen ska vara tillgänglig.

Det kortsiktiga syftet grundas i analysen av vad som gör att situationer fungerar respektive inte fungerar. Skolverket poängterar vikten av att använda kartläggningens resultat för att förstå elevens behov i skolvardagen.

## Lång sikt – progression i kunskapsutvecklingen

Tex.

- närma sig eller uppnå kunskapskraven,
- utvecklas så långt som möjligt utifrån sina förutsättningar,
- få stöd som kompenserar för varaktiga svårigheter.

Skollagen och de allmänna råden betonar att syftet med särskilt stöd är att eleven ska ges möjlighet att nå kunskapskraven så långt det är möjligt.

# Exempel: Åtgärd

## 1. Vuxenstöd under hela skoldagen, stödet kommer ges av (namn och befattning)

- Stöd i övergångar mellan aktiviteter (start och avslut av lektioner, raster och lunch)
- Stöd i att förebygga och hantera missförstånd i sociala situationer samt ge stöd i kommunikation med jämnåriga.
- Förberedelse inför förändringar i schema, gruppkonstellationer eller aktiviteter.

Syftet är att skapa förutsättningar för att XX ska kunna delta i skolans aktiviteter, känna trygghet i sociala situationer och ta sig mellan skoldagens olika moment på ett tryggt sätt.

Målet med insatsen är att XX med stöd ska kunna delta fullt ut i undervisningen och övriga aktiviteter, utvecklas kunskapsmässigt och känna ökad trygghet och förutsägbarhet under skoldagen.

# Exempel: Åtgärd

## 2. Undervisning i särskild undervisningsgrupp under alla lektioner i svenska. Stödet ges av (namn och befattning).

- Stöd i att förstå, tolka och genomföra uppgifter i svenska, genom att tydliggöra instruktioner, ge förförståelse och dela upp arbetet i hanterbara steg.
- Stöd i läs- och skrivutvecklingen genom strukturerad handledning, modellerande arbetssätt, läsning av texter på rätt nivå och gemensam genomgång av skrivuppgifter.
- Arbeta med strategier för läsförståelse och textproduktion, exempelvis att använda stödstrukturer, skrivmallar, bildstöd och gemensam skrivarbeten.

Syftet är att ge XX förutsättningar att utveckla sina kunskaper i svenska genom tydlig struktur och anpassad stöttning i den särskilda undervisningsgruppen.

Målet med insatsen är att XX med stöd, ska kunna utveckla sina kunskaper i svenska i enlighet med kunskapskraven, öka sin självständighet i lärandet och känna ökad trygghet, arbetsro och förutsägbarhet i arbetet i den särskilda undervisningsgruppen.



# Exempel: Åtgärd

## **3. Samverkansmöte i pedagogiskt team: genomförs regelbundet (varje vecka) i ett pedagogiskt team som arbetar med och kring eleven (namn, befattning)**

- Planering och uppföljning av elevens stödinsatser, inklusive anpassningar i undervisning och lärmiljö.
- Samordning mellan berörda pedagoger, för att skapa en enhetlig struktur och tydlighet i elevens skoldag.
- Uppföljning av elevens mående och skolanknytning, med fokus på att skapa en trygg och positiv lärandemiljö.

Syftet med insatsen är att bygga en bra lärmiljö runt elev xxx för att hen ska utvecklas kunskapsmässigt, må bra i skolan och utveckla en positiv skolanknytning. Teamet träffas varje måndag för att utvärdera och planera framåt. En gång i måndagen deltar skolpsykolog

# Exempel: Utvärdering

## Åtgärd 1

Under perioden har elev XX haft tillgång till vuxenstöd under hela skoldagen, vilket har erbjudits av (namn och befattning). Det kontinuerliga stödet har bidragit till ökad trygghet och förutsägbarhet i elevens skoldag och har skapat bättre förutsättningar för att eleven ska kunna påbörja och genomföra aktiviteter.

### Stöd i övergångar

Genom att en vuxen funnits tillgänglig vid start och avslut av lektioner, raster och lunch har elevens övergångar blivit mer strukturerade och mindre konfliktfyllda. Eleven har i flera situationer visat ökad förmåga att ta sig från en aktivitet till nästa med minskad stress och färre avbrott. Vuxenstödet har även underlättat genom tydliga instruktioner och förberedande information vid övergångar, vilket eleven har svarat positivt på.

### Stöd i sociala situationer

Det uppsatta stödet för att förebygga och hantera missförstånd i sociala sammanhang har haft god effekt. Eleven har i flera fall kunnat avleda upptrappande situationer med hjälp av vuxen och fått stöd i att tolka sociala signaler samt kommunicera med jämnåriga på ett mer konstruktivt sätt. Detta har lett till färre konflikter och förbättrad social delaktighet i gruppen.

### Förberedelse inför förändringar

Förberedelser inför schemaändringar, ändrade gruppkonstellationer eller nya aktiviteter har varit en central del av stödet. Genom tidig information och tydliggörande hjälp (t.ex. visuellt stöd och genomgångar i lugn miljö) har eleven visat en ökad förmåga att hantera förändringar utan större oro eller motstånd. I de fall där förändringar presenterats i god tid har övergångarna skett mer smidigt.

### Fortsatt behov av stöd

Sammanfattningsvis har åtgärderna haft positiv effekt på elevens skoldag. Trots framsteg bedöms stödet fortsatt vara nödvändigt för att skapa stabilitet och främja elevens utveckling. Samtliga åtgärder bör därför fortsätta i sin nuvarande form, med möjlighet till justeringar utifrån

# Uppföljningsbarhet – hur vet skolan att åtgärden fungerar?

## ✓ Tydliga mål att följa upp

- Mål ska vara *mätbara, relevanta* och *tydliga*.
- Målen ska motsvara det kort- och långsiktiga syftet.

## ✓ Tidsram för uppföljning

✓ **Beskrivning av hur effekten utvärderas-** det ska framgå hur skolan bedömer om insatsen haft effekt:

Exempel:

- observationer
- elevens resultat i undervisningen
- elevens och vårdnadshavares upplevelse
- bedömning av måluppfyllelse

✓ **Dokumentation vid varje uppföljningstillfälle**

- Hur åtgärderna fungerat
- Vilken effekt de haft
- Om något ska ändras
- Om eleven är i fortsatt behov av stödet

# Ett åtgärdsprogram ska:

## 1 . Ha tydliga syften

**Kortsiktigt syfte:** vad eleven behöver omedelbart för att fungera i undervisningen.

**Långsiktigt syfte:** progression mot kunskapskrav och utveckling.

## 2. Ha konkreta, behovsgrundade stödåtgärder

Förklarar *vad, hur, av vem, när* och *hur ofta*.

Kopplar varje åtgärd till ett specifikt elevbehov.

Innehåller endast skolans insatser – inte krav på eleven.

## 3. Vara uppföljningsbart

Mål som går att utvärdera.

Tydliga tidsramar för uppföljning.

Beskrivning av hur effekter ska bedömas.

Dokumentation inför nytt beslut.

# Tänk på!

**Stödinsatser ska stärka både lärande och hälsa** - Åtgärderna ska syfta till att stärka elevens lärande, men även elevens sociala situation och hälsa när detta är nödvändigt för att eleven ska kunna utvecklas kunskapsmässigt.

**Även om en elev har måluppfyllelse kan särskilt stöd vara aktuellt:** till exempel om eleven riskerar att få svårt att nå målen längre fram — eller om eleven har andra svårigheter som påverkar skolsituationen.

**Sociala och hälsorelaterade insatser ska dokumenteras** - Stöd som rör socialt samspel, trygghet, relationer eller hälsa *kan och ska* skrivas in i åtgärdsprogrammet när de bedöms nödvändiga för att stärka elevens lärande.

**Fokus ska vara lärande** - Även då sociala eller hälsostärkande insatser ingår, måste syftet alltid vara att eleven ska kunna ta till sig undervisningen och nå kunskapskraven.

**Stöd ska omfatta mer än bara kärnämnen** - Åtgärderna får inte begränsas till enbart svenska, engelska och matematik – utan ska omfatta andra ämnen om elevens behov finns där.

**SU-grupp och anpassad studiegång – inte hela stödet** - Placering i SU-grupp eller beslut om anpassad studiegång är endast *delar* av ett stöd. Åtgärdsprogrammet ska tydligt beskriva *vilka stödinsatser* eleven får.

# AI som stöd i att formulera åtgärder



1. Använd Copilot
2. Mata **inte** in några person uppgifter!
3. Lägg in följande Prompt:

”Jag arbetar med att formulera ett åtgärdsprogram för en elev som ska få särskilt stöd genom [*beskriv stödåtgärd*]. Jag behöver hjälp att formulera åtgärden så att den är konkret, uppföljningsbar och juridiskt korrekt. Här är elevens behov: [*beskriv behov och svårigheter*]. Formulera åtgärden så att den: utgår från skollag och praxis, är tydlig, mätbar och möjlig att följa upp. Utgå ifrån skolverkets riktlinjer: <https://www.skolverket.se/lorande-och-trygghet/elevhalsa-och-stodinsatser/stod-och-tidiga-insatser/organisera-extra-anpassningar-och-sarskilt-stod-i-forskola-och-skola-stod-till-rektor/utredning-av-en-elevs-behov-av-sarskilt-stod>”

4. OBS! Du behöver självklart säkerställ att det blir korrekt. AI-genererat material kan innehålla felaktigheter.

# Bikupa

Hur arbetar ni i dagsläget med att formulera åtgärdsprogram?

Upplever ni några utmaningar?

Lyft styrkor!





# Länkar till stödmaterial gällande särskilt stöd (Kanalen)

[arbetsgang-utredning-av-elevs-behov-av-sarskilt-stod-utifran-skolverkets-stodmaterial.pdf](#)

[Kommentar till Skolverkets allmänna råd om arbete med extra anpassningar, särskilt stöd och åtgärdsprogram](#)

[Modell över arbetsgången med stödinsatser](#)

[att-arbeta-med-utredning-av-sarskilt-stod-och-atgardsprogram-i-vklass.docx](#)

**Kanalen → Organisation → Utbildningskontoret → Blanketter och arbetsrutiner → Grundskolan → Extra anpassningar och särskilt stöd**

# Frågor





Tack för ert deltagande!

[Linda.frenning@skolasodertalje.se](mailto:Linda.frenning@skolasodertalje.se)

[Rebecca.dahlin@skolasodertalje.se](mailto:Rebecca.dahlin@skolasodertalje.se)