



KUL25 - Kvalitet Undervisning och Lärande

PROGRAM FRITIDSHEM & ELEVHÄLSA



Petri Partanen

Att stötta elevers metakognition och självreglering för att främja hälsa, lärande och utveckling

I den där ryggsäcken finns också olika frisk- och riskfaktorer. Elever kommer till skolan med en varierande ryggsäck av tidigare erfarenheter, vad gäller förkunskaper, språklig förmåga och olika kognitiva förutsättningar, som påverkar elevernas lärande och socioemotionella utveckling.

I föreläsningen kommer Petri Partanen att utifrån sitt arbete som psykolog kring elever i behov av stöd, och forskning beskriva ett antal teman som hjälper oss att förstå främjande och hindrande faktorer för elevers hälsa, lärande och välbefinnande och hur vi kan stötta dem så långt som möjligt i elevhälsoarbetet, i skolan och fritidsverksamheten. Han kommer särskilt

- **Fem teman i främjande och förebyggande arbete** i skolan, i elevhälsoarbetet och fritidsverksamheten som har samband med elevers hälsa, välbefinnande och lärande.
- **Att identifiera frisk- och riskfaktorer** hos eleverna.
- **Socioemotionell utveckling hos eleverna** – en arena för elevhälsoarbetet och fritidsverksamheten?
- **Metakognition och självreglering** – förmågor som påverkar elevernas självuppfattning om sig själv och sitt lärande.
- **Elevers uppmärksamhet och uthållighet** – har den förändrats, och vad kan vi göra åt den?

Petri Partanen är fil.dr., leg. psykolog och specialist i pedagogisk psykologi. Han har lång erfarenhet från praktiskt arbete inom skola och utbildning samt som forskare på Mittuniversitetet och UCL

Institute of Education, med inriktning på elevers kognition, elevhälsa och elever i behov av stöd.

Petri Partanen

Att utveckla elevhälsoarbetet – stödfunktioners uppdrag, roll, rutiner och arbetssätt”

I denna föreläsning berör Petri Partanen vad ett främjande, förebyggande och åtgärdande elevhälsoarbete utifrån evidensbaserad praktik innebär. Han kommer att beröra några aktuella teman som berör elevers psykiska hälsa, och hur vi behöver förstärka organiseringen och strukturerna i elevhälsoarbetet, med särskilt fokus på elevhälsoteamens roll. Han kommer även att betona vikten av att förstå hur elevhälsans och den undervisande skolpersonalens uppdrag är ömsesidigt beroende av varandra.

- **Främjande, förebyggande och åtgärdande insatser:** Den tredelade modellen för elevhälsans arbete och dess betydelse för elevers hälsa och lärande - vad säger forskning om evidensbaserade och vetenskapligt grundade insatser?
- **Samverkan mellan olika yrkesgrupper:** Vikten av samarbete mellan elevhälsopersonal, lärare och annan skolpersonal för att effektivisera elevhälsoarbetet.
- **Roller och ansvarsfördelning i elevhälsoarbetet:** Hur kan olika professioner samarbeta och stödja elever, och förhålla sig till frågor som rör professionell autonomi.
- **Arbetsformer och rutiner:** Vikten av att regelbundet granska och justera arbetssätt och rutiner för att de ska möta elevernas behov på bästa sätt.

Petri Partanen är fil.dr., leg. psykolog och specialist i pedagogisk psykologi. Han har arbetat i förskola och skola, och inom elevhälsan med elevhälsofrågor i trettio år, som psykolog, som chef inom elevhälsan, som handledare och utbildare. Han är även knuten som forskare till Mittuniversitetet och UCL Institute of Education, med inriktning på elevers kognition, elevhälsa och elever i behov av stöd.



Ann S Pihlgren

Fritidshemmet och dess viktiga uppdrag

Digital föreläsning

Fritidshemmet har ett viktigt uppdrag som för de flesta som arbetar omfattar såväl eftermiddagsverksamhet, rastverksamhet och samverkan under den obligatoriska skoldagen med elevernas klasslärare. Samtidigt har fritidshemmet också ett eget läroplansinnehåll som alla elever har rätt att möta när de deltar i fritidshemmets verksamhet. Men hur ska man som personal navigera mellan de olika uppdragen? Och vad är viktigt att tänka på i fritidshemmets undervisning för att alla elever ska få så goda förutsättningar som möjligt?

Välkomna till en föreläsning om fritidshemmet och dess viktiga uppdrag med Ann S. Pihlgren. I föreläsningen behandlas vad undervisning på just fritidshem innebär, hur det kompletterande och kompenserande uppdraget kan genomföras där, och varför och hur man kan arbeta tematiskt. I föreläsningen ser vi också närmare på hur man undviker några vanliga fallgropar i verksamheten. Ann visar på forskning på området och tar exempel från fritidshemspraktiken. Särskilt fokus i föreläsningen kommer att ligga vid hur fritidshemmet kan arbeta språkutvecklande.

Fil. dr. Ann S. Pihlgren är forskningsledare och skolutvecklare vid Ignite Research Institute. Hon var exempelvis huvudskrivare för fritidshemmets del 4 i läroplanen, samt har bidragit med flera texter om fritidshemmet i Skolverkets lärportal. Ann är en omtyckt föreläsare och författare till flera pedagogiska och didaktiska böcker



LegiLexi, Sara Anvarsson

Följ elevers läsutveckling med LegiLexi

Under detta pass får du som arbetar centralt i skolan möjlighet att fördjupa dig i LegiLexis testverktyg. Vi kommer att visa de olika vyer och funktioner som verktyget erbjuder, samt ge praktiska tips på hur man kan arbeta med resultaten på skolnivå. Målet är att ge dig en djupare förståelse för hur testverktyget kan användas för att identifiera elevers behov och skapa riktade insatser för att stärka läsningen.



Anna Bjärkstedt, Magma

Statistik och uppföljning av resultat i Magma

Anna från Magma går igenom hur man ser över statistiken och resultaten i Magma, på grupp och individnivå. Hur man utifrån resultaten kan planera vidare undervisningen och skicka ut repetitionskort till eleverna.



Jacob Carlander

Möta vårdnadshavare med starka känslor och stora krav

Vårdnadshavare för barn i förskolan och för elever i förskoleklassen, grundskolan, anpassad grundskola, specialskolan, sameskolan och fritidshemmet ska erbjudas möjlighet till inflytande över utbildningen (Skollagen 4 kap, 12 §)

Skollag och läroplan förutsätter tillit och samarbete mellan skolans personal och vårdnadshavare.

Som föräldrar vill man sina barns bästa. En liten grupp vårdnadshavare missförstår det som att ställa orimliga krav och visa ständig misstänksamhet mot skola och fritidshem.

Hur möter jag den vårdnadshavaren där vi inte kan uppnå tillit och samförstånd och hur värnar jag barnets bästa när vårdnadshavare kommer i konflikt med oss.



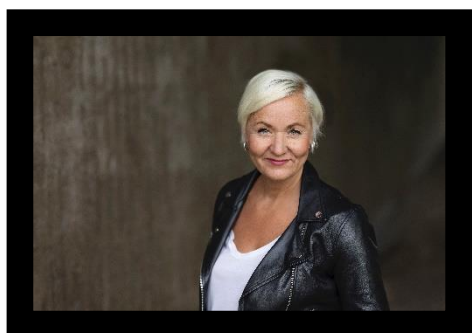
Camilla Nilvius

RTI, Response to Intervention

Evidensbaserad läs- och skrivundervisning inom RTI

Tidig upptäckt och tidiga insatser

Camilla Nilvius är lektor i pedagogik, lärare 1-7 sv/so och speciallärare språk-, skriv- och läsutveckling. Sedan 2016 undervisar hon i speciallärarprogrammet på Linnéuniversitetet. Camilla disputerade 2022 med avhandlingen: *Response to Intervention - en specialdidaktisk modell för att förebygga lässvårigheter: Från samlat forskningsläge till tillämpning i svensk skolkontext*. Hon har även publicerat en populärvetenskaplig bok om hur RTI kan fungera i praktiken. I föreläsningen beskrivs hur evidensbaserad undervisning kan organiseras inom RTI så att alla elever i risk för svårigheter tidigt kan få stöd.



Jenny Karlsson

Att möta elevers olika behov på fritidshemmet och förstå att situationer spelar roll för hur vi ska bemöta och agera

På fritidshemmet är det många elever som möts. Alla med olika behov utifrån sina funktionsförmågor. Föreläsningen beskriver hur analys och kartläggning av situationer kan hjälpa oss att bättre förstå och göra rätt åtgärder. Vi funderar på vad det är som blir svårt eller utmanande på fritidshemmet och ger några konkreta verktyg för att bättre kunna kartlägga och förstå eleven eller gruppens behov.

Vi lär oss om

- Förhållningssätt som bidrar till att förstå behov bakom beteenden
- Rimlighet i krav som ställa på elev och elevgrupp
- Vikten av att kartlägga för att bättre få syn på oss själva i verksamheten och bättre förstå elev och elevgrupp



Lisa Lerner, ILT

Aski Raski, Inläsningstjänst & Polylino

På detta pass går vi igenom tre ILT-tjänster som Södertälje har licens på: Aski Raski, Polylino och Inlästa läromedel. Vi tittar på hur Aski Raski kan utveckla elevernas avkodningsförmåga, hur Inlästa läromedel stöttar deras kunskapsinhämtning och hur Polylino kan väcka läsglädje och ge ett brett och varierat utbud på böcker att välja bland för både gemensam och enskild läsning.



Max Hjorton och Sirkka Persson

Aktiv samverkan för ökad skolnärvaro

Sirkka och Max föreläsning handlar om att skapa förståelse för hur skolfrånvaro fungerar. I föreläsningen lyfts också idéer om hur skolan som organisation kan arbeta närvarofrämjande och för att förebygga frånvaro och bryta hemmasittande.

Åhörarna får höra exempel på tidiga signaler att hålla utkik efter, samt förslag på hur man i skolan kan arbeta systematiskt, tvärprofessionellt och tillsammans för att förstå problematiken och stötta elever tillbaka genom ett stegvis skolnärmande.

Sirkka och Max är redaktörer och medförfattare till antologin Aktiv Samverkan för Ökad Skolnärvaro (Lärförlaget, 2024), en bok som samlar kompetens från skola, socialtjänst, primärvård och specialistvård kring frågan om skolfrånvaro. Sirkka har 20 års erfarenhet som rektor och är nu verksamhetsutvecklare med fokus på elevhälsa. Hon har framgångsrikt arbetat med att främja närvaro och förebygga problematisk skolfrånvaro, samt samverkat med olika instanser för att bryta hemmasittande. Max är utbildad lärare och specialpedagog med erfarenhet från förskola, skola och central elevhälsa. I sitt arbete i central elevhälsa har han fokuserat på samverkansfrågor och problematisk skolfrånvaro, bland annat genom arbete i ett skolsocialt närvaroteam.



Eva Kane

Lekmiljön på fritidshemmet

Under denna föreläsning kommer vi att utforska tillsammans med Eva Kane, filosofie doktor och lektor i barn- och ungdomsvetenskap vid Stockholms universitet, vilka olika dimensioner som kan påverka utrymmet för lek på fritidshemmet och hur fritidshemmets personal kan arbeta med att utveckla en lekbefrämjande miljö. Föreläsningen syftar till att ge fritidslärare verktyg och insikter för att arbeta med leken som en central del av att erbjuda barnen en meningsfull fritid i fritidshemmet.



Mikael Jensen

Relationer och ledarskap på fritidshemmet

Mikael Jensen kommer under detta pass beskriva sin forskning om barns relationer till andra barn på fritidshemmet, om vuxnas relationer till barn och hur det kan ta sig uttryck i termer av ledarskap samt hur personal på fritidshemmet kan leda sina kollegor i utvecklingsarbetet. När det gäller barns relationer till andra barn har Jensen särskilt tittat på hur barnen hanterar hemligheter som de berättar för varandra och hur lärare på fritidshemmet kan använda detta i sin undervisning. När det gäller vuxnas relationer till barn och vuxnas ledarskap på fritidshemmet används en modell för ledarskap där läraren kan variera sitt ledarskap mellan tre olika sätt att leda. Slutligen kan de mer erfarna lärarna behöva leda sina kollegor för att utveckla verksamheten. Hur kan man tänka och vad fungerar?

Mikael Jensen arbetade själv på fritidshem i ca tio år innan han utbildade sig till forskare. Då handlade hans forskning främst om barns lek och om barns lärande. Därefter utbildade han lärare mot fritidshem i ca 15 år. Numera forskar han om ledarskap, lärande och kommunikation och utbildar både på lärarprogrammet och på rektorsprogrammet vid Göteborgs universitet. Tidigare har han också varit verksam vid Högskolan i Borås. Jensen är anställd vid institutionen för pedagogik och specialpedagogik, närmare bestämt avdelningen för utbildningsledarskap, som universitetslektor. Jensen har skrivit ett flertal böcker varav vissa riktar sig till fritidshem.



Naturskolan

Utomhuslek för lust och lärande

Kom och inspireras till hur du på ett roligt och fartfyllt sätt kan använda utemiljön för lust och lärande. Under denna workshop presenteras gruppstärkande övningar för att lära tillsammans genom lek och rörelse. Vi samtalar om lekens betydelse för det sociala samspelet och vårt välbefinnande.

Till passet har vi valt ut övningar som inte kräver något specifikt material och som kan anpassas både till åldersnivå och ämnesinnehåll. Ta inte för allvarligt på leken och ha kul. Det ska inte vara svårt med utomhuspedagogik!

Södertälje Naturskola är en resurs för alla kommunens skolor. Naturskolan är mer än ett hus och en plats, det är ett arbetssätt och en idé – att lära in ute!



Boel De Geer

Att utveckla elevers språkliga medvetenhet

Boel De Geer är språkvetare på Södertörns högskola. Sedan 15 år tillbaka undervisar hon på Södertörns högskola, i huvudsak på Grundläroutbildning med inriktning mot förskoleklass och årskurs 1-3. Hennes forskning har under åren behandlat utlandsadopterade barns språkliga utveckling, språksocialisation i hem, förskola och skola samt barns och elevers ordförrådsutveckling. Föreläsningen fokuserar på hur man i lek och samtal kan utveckla den språkliga medvetenheten i allmänhet och ordförrådet i synnerhet (både hos elever och vuxna!).



Ellen Jenmert

Hur kan vi stoppa kränkningar mellan elever?

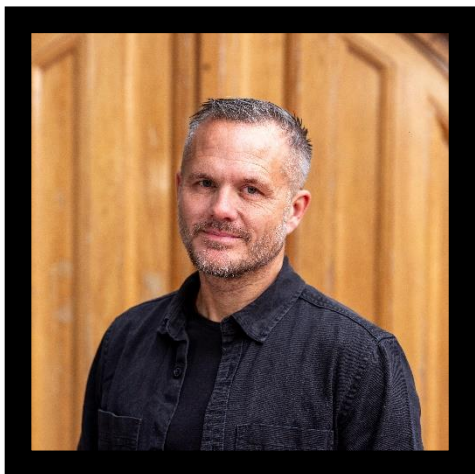
Ellen Jenmert, verksamhetsutvecklare likabehandling från Resurscentrum, håller fokus på de situationer när kränkningar redan har skett och hur vi säkerställer att det inte upprepas igen. Vi ska belysa åtgärder och effektiva sätt att arbeta på för att stoppa kränkningarna och trygga elevernas skoldag. Under passet kommer det finnas möjligheter till gemensamma diskussioner och kollegialt utbyte. Målet är att få en ökad kunskap kring det åtgärdande arbetet och en större verktygslåda för att få kränkningar att upphöra.



Linda Frenning

Dokumentera i elevakten i Prorenata

Hur kan vi använda Prorenata för att stötta vårt elevhälsoarbete på skolan? Vad ska vi dokumentera och inte dokumentera? Kan vi använda Prorenata för att utveckla vårt förebyggande och främjande arbete? I denna workshop kommer du att få ta del av tips på hur din verksamhet kan arbeta med dokumentation i Prorenata samt hur ni kan använda Prorenata i det systematiska förebyggande och främjande arbetet. Du kommer även ha möjlighet att ställa frågor och komma med input kring Prorenata. Workshopen hålls av Linda Frenning, kommunövergripande specialpedagog, Resurscentrum.



Tino Skovlund

Lekoteket som ett pedagogiskt verktyg

Under denna föreläsning kommer vi att utforska hur fritidsläraren kan använda lekotekpedagogik för att stödja och utveckla barnens sociala och kognitiva förmågor. Leken tas på stort allvar och barnen får tillgång till material och utrustning som ökar deras möjligheter att utvecklas. Vi beskriver skillnaden mellan ett lekotek och en rastbod samt hur lekoteket kan användas som pedagogiskt verktyg för att ge eleverna inflytande och delaktighet.

Vinsterna med ett lekotek är många. Föreläsningen går igenom beprövade erfarenheter och forskningsresultat kring hur lekotek bidrar till en positiv normkultur där gemenskap, trygghet, rörelseglädje och relationer stärks. Tino Skovlund, som har utvecklat lekotek på flera skolor, delar med sig av framgångsfaktorer och möjligheter på skolgården. Vi beskriver lekotekets metodik och hur det kan bli en central plats för lek, rörelse och gemenskap, samt bidra till ökat inflytande och delaktighet. Dessutom får ni tips om passande material och aktiviteter, och hur ni kan göra skolgården mer tillgänglig för ökad rörelse och lek för fler barn.

Tino Skovlund är en inspirerande föreläsare och eldsjäl inom utveckling av fritidshem. Han arbetar idag på Fritidsbanken som nationell samordnare för skola och event.

Tino Skovlund

Skolgården - En hälsoarena

-för folkhälsa, utveckling och lärande, där leken, tryggheten och relationellt förhållningssätt främjar en kultur av social hållbarhet.

Folkhälsa börjar enligt många hemma men mycket påverkas av normkulturen på skolgårdarna som barn tillbringar 2-4 timmar varje dag. Bygga relationer, hitta vänner och vara en bra kompis är några saker man kan bygga upp eller skapa dåliga erfarenheter av. Alla har vi minnen från skolgårdar. Speciellt känslominnen som sitter kvar resten av våra liv. Det påverkar våra relationer, vår psykiska hälsa och fysiska hälsa.

På skolgården utvecklas vår personlighet och intresse för aktiviteter, lek och man skapar nya intressen och förmågor. Mycket glädje och stolthet finns på skolgården. Men också det motsatta. Mobbningskultur och utanförskap, ensamhet och en känsla att man inte duger. Människan anpassar sig och lär sig strategier för att undvika att bli utsatt. Både positiva och negativa

strategier.

Hur kan vi jobba främjande och proaktivt för att skapa trygghet, tillit och med hjälp av skolgården skapa en känsla av sammanhang?

Vilka möjligheter finns i kommunen att förändra den fysiska och psykosociala miljön på våra skolgårdar?

Vilken roll har fritidshemmet för skolgården och vems lärandemiljö är skolgården?

Tino Skovlund är en inspirerande föreläsare och eldsjäl inom utveckling av fritidshem. Han arbetar idag på Fritidsbanken som nationell samordnare för skola och event.



Linda Frenning och Ivar Tranvik

Hållbar bedömning: ett samarbete mellan Resurscentrum och Pershagenskolan

Hur upplever eleverna bedömning i skolan och hur kan det relateras till hälsa och välbefinnande? Hur kan man utveckla bedömningspraktiker som gynnar kunskapsutvecklingen för eleverna och samtidigt är hälsofrämjande? Detta är några av de frågor som vi arbetat med tillsammans i syfte att främja elever lärande, hälsa och utveckling. Vi kommer att berätta mer om hur utvecklingsområdet identifierades, forskning relaterat till området och inte minst hur vi rent praktiskt arbetade med att utveckla mer hållbara och hälsofrämjande bedömningspraktiker.



Ida Necovski

Att leda och utveckla elevhälsa

Digital föreläsning

Under det här tillfället så kommer ni träffa Ida som håller i föreläsningen Att leda och utveckla elevhälsa. Föreläsningen bygger på hur Elevhälsomötet (EHM) kan bli ett nav för att leda och utveckla elevhälsans arbete – på riktigt. Du får lära dig hur strukturer och tydlig systematik kan stärka samarbetet mellan lärare och elevhälsans professioner, och hur ni tillsammans kan arbeta förebyggande och främjande. Du kommer få ta del av konkreta exempel och strategier som hjälper dig att bidra till en elevhälsa som inte bara arbetar åtgärdande utan bygger upp elevernas lärande, utveckling och hälsa – långsiktigt.

Ida tillsammans med Anna Bengtsson och Maria Kempe Olsson har tillsammans skrivit ett flertal böcker, bland annat "Att leda och utveckla elevhälsa", som handlar om hur man kan utveckla elevhälsans arbete, stärka samarbetet mellan olika funktioner i skolan och bygga långsiktiga strukturer för att främja lärande och välmående. Genom våra böcker och föreläsningar delar vi konkreta strategier och exempel på hur man kan ta sig från "bra idéer" till verklig förändring. Vi vill göra det enkelt att förstå och använda modeller som faktiskt fungerar i praktiken.



Ateljé Källan, Karin Brandt Weiss, Elizabeth Garcia, Ellinor Hallerstöm och Annika Lilliu

Mötet mellan digitala verktyg och estetiska uttrycksätt

Ateljé Källan - Kreativt Förskolecentrum

Varmt välkommen till Ateljé Källan - Kreativt Förskolecentrum, och denna workshop där vi erbjuder dig att laborera med färg och appen Sketchbook.

Workshopens mål är att inspirera dig till att använda Ipad som ett kreativt verktyg med syfte att utveckla elevernas samspel, kommunikation och kritiskt tänkande. Vi som håller i workshopen är Karin Brandt Weiss, Elizabeth Garcia, Ellinor Hallerstöm, Annika Lilliu.



Rebecka Dahlin och Karin Lundstedt

Hur vi kan organisera för tidiga stödinsatser

Tidiga insatser hjälper till att förebygga skolsvårigheter och säkerställer i större utsträckning att alla elever får det stöd de behöver för att nå sin fulla potential. Genom att arbeta systematiskt skapar vi en inkluderande och stödjande lärmiljö där varje elev kan utvecklas i riktning mot kunskapsmålen. Med LegiLexi som verktyg och RTI (Response to Intervention) som metod kan man skapa en organisation som i högre grad säkerställer att vi når Garantin för tidiga stödinsatser (Skolverket).

I detta seminarium kommer Karin Lundstedt och Rebecka Dahlin, specialpedagog och speciallärare på Resurscentrum gå igenom grunderna i RTI och hur den metoden tillsammans med LegiLexi kan vara hjälpsam i arbetet med Skolverkets Garanti för tidiga stödinsatser. Det kommer att finnas tid för både reflektion och frågor som uppstår.

Kraften i tidiga insatser gör en stor skillnad för våra elever. Tillsammans kan vi bygga en stark grund för framtida utveckling och säkerställa att varje elev får de bästa förutsättningarna för att lyckas.



Hanna Alderblad, Leon Oldermark och Ola Hildonen

Relationskompetens

Relationskompetens - några av Södertäljes skolpsykologer Hanna, Leon och Ola håller i en introduktion till vikten av relationellt arbete i skolan och genomgång av olika temapaketer för handledning och workshops.



Marianne Aaltonen

Widgit online

Passet presenterar användandet av Widgit Online.

Vi lär oss om vad man kan göra i Widgit. Det kommer finnas tid till att fundera på hur du/ni skulle kunna använda er av verktyget och även testa verktyget.

Tänk på att ta med en egen dator och se till att ha inloggningsuppgifter till Widgit Online - varje skola har någon som administrerar licenserna.



Anna Pettersson – Telge Återvinning/Tom Tits Experiment, Mari Stadig Degerman Tom Tits Experiment

Tillsammans för miljön: Textilåtervinning i fritidshemmen

Sedan 1 januari i år är det enligt lag förbjudet att slänga textilier i vanliga soporna och då uppstår frågan vad vi ska göra med all textil vi inte längre vill ha. För att minska på barn och ungdomars ångest inför miljöhoten vet vi att det är viktigt att de känner agens och att kunna agera tillsammans. Det är också viktigt att de vet att det är någon som lyssnar på dem och tar hand om deras idéer. Här kan vuxenvärlden göra skillnad.

Telge återvinning går i bräschen för textilåtervinning. Tom Tits experiment och Telge återvinning vill öppna upp för diskussioner hur fritidshemmen kan jobba med att minimera, återbruka och återvinna. Under den här timmen kommer vi prata lite om klimatångest och diskutera hur våra konsumtionsval har en direkt påverkan på planeten med avseende på textilier. Fokus ligger sedan på diskussioner om vad ni på fritidshemmen kan erbjuda barnen i er verksamhet.



Cecilia Ekstrand och Tiffany Alnefelt, Tom Tits Experiment

Matteglädje på fritids

Matematik finns överallt men ingenstans om det inte kommuniceras och synliggörs. Genom aktiviteter som ”Den stora mattejakten” och engagerande diskussioner synliggör vi både utmaningarna med att lyfta matematik på ett lustfyllt sätt samt inspirerande exempel på hur vi kan skapa matematikglädje. Precis som läsfrämjande insatser har ökat läslust och språkutveckling, strävar denna workshop efter att skapa matematikglädje genom att sätta matematiken i ett sammanhang som bjuder in till lek, variation och upptäckarlust. Cecilia och Tiffany som håller i passet arbetar på Tom Tits Experiment.



David Edfelt

Skolans största utmaningar

Om problemskapande beteenden, lärande och konsten att styra sig själv

För en del elever är vardagen på fritids fylld av utmaningar. De kommer inte till skott med aktiviteter och går omkring eller stör andra, hamnar återkommande i konflikter, har svårt att reglera sina känslor och gör ofta sådant som uppfattas negativt av andra. En del är vänder det inåt och håller sig borta från andra. Hur kan vi förstå varför det blir som det blir? På vilket sätt ska vi hantera svåra situationer och hur kan vi förebygga att de uppstår?

David Edfelt är leg psykolog och författare. Han arbetar med handledning, utveckling och är en flitigt anlita föreläsare. I fokus finns de elever som gång på gång krockar med tillvaron. Han har undervisat på Specialpedagogiska institutionen vid Stockholms universitet, driver två poddar och ligger bakom Tipsbanken Skola på psykologdavid.se.



Bråka smartare, Oskar Palmenfelt

Bråka smartare

Välkommen till en inspirerande föreläsning där vi dyker in i Bråka Smartare – ett material som hjälper elever att förebygga och hantera konflikter på ett konstruktivt sätt. Oavsett om du är ny med Bråka Smartare eller redan bekant med materialet får du en mix av översikt och praktisk fördjupning, allt för att stärka din förståelse och användning av Bråka Smartare.



Stödcentrum, Jenny Priebe

Förebygga rekrytering och förstå barns beteende

Under denna föreläsning kommer Jenny från Stödcentrum att prata om hur vi gemensamt kan arbeta för att stävja rekrytering till kriminella miljöer. Vi kommer att utforska vilka prat och beteenden som utgör risker, samt identifiera signaler och varningstecken som vi behöver vara uppmärksamma på.

Vi kommer också att försöka förstå varför barn lockas till att begå brott och hur vi kan stödja de yngre barnen i detta sammanhang. Genom att dela insikter och strategier kan vi skapa en tryggare miljö för våra barn.