

Vårdinge socken



Södertälje
kommun

Innehållsförteckning

Förord 1

Inledning 2

Bakgrund och syfte 2

Urval 2

Inventeringens struktur 3

Metod 3

Vårdinge socken 4

Karta 7

Planer och säkerställande 8

Karta riksintresseområden 9

Förhistorisk tid 11

Stenålder 11

Bronsålder 11

Järnålder 12

Historisk tid 14

Medeltid 14

1500-tal 14

1600-tal 15

1700-tal 15

1800-tal 16

1900-tal 18

Kulturmiljöer 20

Vägar 20

99. Balsberga 22

100. Kläckeskulla 24

101. Långbro 26

101:1. Långbros torp 29

102. Miklagård 30

103. Molstabergr 31

104. Mölnbo 33

104:1. Berga skola 36

104:2. Fagernäs 37

104:3. Folkets Hus 39

104:4. Lilla Balsberga och Bäckebo 41

104:5. Mölnbo kvarn 42

104:6. Mölnbo station 43

104: 7. Mölnbo stationssamhälle 1860-1930-tal 45

105. Näsby 47

105:1. Torpen kring Näsby 49

106. Alby 50

107. Skogsjordbruken 51

108. Sydvästra Vårdinge 52

109. Hjortsberga 54

109:1. Knutstugan och Leonardsberg 57

110. Marmorberget 59

111. Nådhammar 61

112. Vårdinge prästgård / Sjögård 64

113. Vårdinge gamla sockencentrum 65

Bilaga; Skyddade miljöer 67

Käll- och litteraturförteckning 68

Förord

Kulturmiljö är ett vitt begrepp och omfattas av människans fysiska spår och avtryck i landskapet genom historien. Avtrycken kan vara bebyggelse eller spår av den men även av hagmarker, ängar, odlingsmark, odlingsrösen, gravar, stigar, vägar m.m som berättar om levnadssätt, brukande och kommunikationer genom tiderna. Det kulturlandskap vi ser idag är inte vad det var för bara ett hundra år sedan men vi kan identifiera spår eller avsnitt som är av lång hävd i landskapet eller från viktiga skeenden i vår närliggande historia. Men varför är dessa spår betydelsefulla? De hjälper oss att avläsa och förstå kulturlandskapets historiska utveckling och sammanhang. De ger oss en mental karta av vår identitet där vi kan känna igen oss allt från äldsta tid till vårt moderna komplexa samhälle, d.v.s. det som är vårt gemensamma kulturarv.

Inventeringen av kulturmiljöer i Södertälje kommun omfattar hela kommunen och berättar om den stora bredd av attraktiva och intressanta kulturmiljöer som finns inom kommunens gränser, allt ifrån gamla säteristrukturer med mangårdsbyggnader, flyglar, statarbyggnader, ekonomibyggnader och torp till 1900-talets flerbostadshus, radhusområden och industrimiljöer. Kommunen har en mångfacetterad historia av en stor mängd fornlämningar som berättar om var kommunens tidiga invånare bosatte sig och begravnade sina döda längs dåvarande havsvikar, om frälsets inflytande från medeltid med etableringen av stora egendomar och säterier under 1500-1700-talen, om levnadsvillkor som torpare eller egendomslös statare, om byar och bönder, mejeriverksamheter, gruv- och stenbearbetning, småindustrier och verkstäder, 1800- och 1900-talets industriella expansion, järnvägens historia genom järnvägssamhällena, badorten Södertälje, inflyttare som skapat nya befolkningsstrukturer och modern bebyggelse, allt som sammantaget utgör vår kommun idag. Inventeringen består av 7 delar uppdelat i landsbygdssocknarna samt i Södertälje stadskärna och i Södertälje med omgivande land

Södertälje kommuns ambition med inventeringen är att få ett kulturhistoriskt kunskapsunderlag som ska vara vägledande för samhällsplaneringen bl.a. genom att peka ut kulturhistoriska kvaliteter som kan skapa en attraktiv livsmiljö i en framtida utveckling av miljöerna. Med dagens snabba samhällsexpansion är behovet stort av kunskapsunderlag som pekar ut viktiga värden att uppmärksamma, att ta ställning till inför förändringar och väga mot andra intressen för att få en långsiktigt hållbar förvaltning. Det syftar också till att öka kunskapen och förståelsen om kommunens historia och kulturhistoriska värden. Kulturarvet är allas angelägenhet och kunskap, förståelse samt engagemang är viktiga faktorer för kulturmiljöernas värnande.

Inledning

Bakgrund

År 2005 fick Kultur- och fritidskontoret i kommunens Mål & Budget uppdraget att upprätta ett kulturmiljöprogram för Södertälje kommun. Kommunen har tidigare varit i avsaknad av ett politiskt förankrat program som definierar kulturmiljöer med höga kulturhistoriska värden i kommunen och som anger riktlinjer för hantering av dessa inför beslut gällande fysisk planering. Rapporten som heter "Inventering av kulturmiljöer i Södertälje kommun" har utarbetats av antikvarie Emma Tibblin vid Torekällbergets museum, Kultur- och fritidskontoret, Södertälje kommun. Fotografier är om inget annat anges tagna av Emma Tibblin för Kultur- och Fritidskontoret.

Agenda 21

Agenda 21 är ett övergripande mål för det svenska hållbarhetsarbetet kring miljöfrågor, beslutat av riksdagen. Här ingår nationella miljö kvalitetsmål samt flera delmål för landets kommuner. I Agenda 21 poängteras att det är en viktig del av ett långsiktigt hållbart samhälle att värna om kulturarvet. Det nationella miljö kvalitetsmålet säger att *"Natur och kulturvärden skall tas tillvara och utvecklas"*. Miljö kvalitetsmålet God bebyggd miljö i Agenda 21 för Södertälje kommun åren 2004-2010 behandlar bl.a. samhällsplaneringens roll *"och den betydelse den bebyggda miljöns kulturella och estetiska värden har för människors livskvalitet"*. Enligt det lokala delmålet ska den fysiska planeringen och samhällsbyggandet senast år 2010 grundas på program och strategier för hur kulturhistoriska och estetiska värden ska tillvaratas och utvecklas. Den kulturhistoriskt värdefulla bebyggelsen ska då vara definierad och ett program ska finnas för skydd av dess värden. Som lokala åtgärder och ansvar anges att kommunen senast år 2007 tagit fram dessa program och strategier. Arbetet ska föregås av en bebyggelseinventering och resultera i ett kulturmiljövårdsprogram.

Syfte

Syftet med inventeringen är att den ska utgöra ett vägledande kulturhistoriskt kunskapsunderlag för beslut inom den fysiska planeringen i ett urval av miljöer med höga kulturhistoriska värden.

Miljöerna i inventeringen jämföras med stadskärnans kulturhistoriska klassificering som gröna d.v.s. *"Byggnaden är särskilt värdefull från historisk kulturhistorisk, miljömässig eller konstnärlig synpunkt eller ingår i ett bebyggelseområde av denna karaktär. PBL 3:12 skall tillämpas."*

Alla annan bebyggelse omfattas av PBL 3:10. Det finns många miljöer som inte omnämns i rapporten men som ändå kan ha viktiga kulturhistoriska värden att beakta och vårda. Detta bedöms i varje enskilt fall i plan- och bygglovshandlingen.

Urval

Urvalet av miljöer grundar sig på att de har höga eller särskilda kulturhistoriska värden, främst ur ett lokalt perspektiv men ofta även regionalt och nationellt. Miljöerna är främst studerade ur ett helhetsperspektiv och inte så mycket i enskilda objekt. De kan vara representativa eller unika för stadsdelen, sockarna eller kommunen och ska spegla dess karaktär och historia. Det kulturhistoriska värdet behöver alltså inte bara bestå i åldern på de bevarade objekten utan även i att miljön är välbevarad, tidstypisk, utgör ett viktigt avtryck i den lokala historiken eller är unik.

Inventeringens struktur

från forntid fram till idag som kunskapsbakgrund till förståelse av urvalet av miljöer. Därefter följer ett kapitel om planer och säkerställande, d.v.s. vilka lagar och skydd som berör kulturmiljöer i området. Ett urval av kulturhistoriskt intressanta och värdefulla områden/miljöer presenteras enligt nedan.

- **Miljöbeskrivning**, kortfattad beskrivning av den kulturmiljö som presenteras.
- **Historik**, övergripande med förklaring till varför området/miljön ser ut som det gör idag.
- **Kommentar**. Här identifieras områdets/miljöns karaktärer och de kulturhistoriska värdena preciseras.
- **Vägledning**. Vägledning för hur man bör förhålla sig till den utvalda miljön för att kunna förvalta och bevara dess kulturhistoriska värden och egenskaper.

Metod

Urval av miljöer grundas på boken Kulturmiljöer i Södertälje, på inventeringar av Vårdinge socken genomförda 1971 och reviderade 1993, information från hembygdsföreningen samt från fastighetsägare. Miljöerna har också okulärbesiktigats för sammanställning av analysen.

Vårdinge socken

Vårdinge socken ligger i den sydvästra delen av kommunen angränsande i öster till Överjärna och Hölö socknar. I norr ligger Turinge socken i Nykvarns kommun, i väster Torsåker, Frustuna och Kattnäs socknar tillhörande Gnesta kommun och i söder är Vagnhärad socken i Trosa kommun. Som bredast är socknen nästan 1 mil och i nordsydlig riktning mäter den ungefär 2 mil. I socknen bor ca 1800 personer varav kring 1000 st bor i Mölnbo samhälle. Namnet Vårdinge kan komma från ordet vårdkase. Vårdkasar kan ha använts sedan förhistorisk tid och var högt belägna platser där stora eldar kunde tändas som ett slags varningssystem. I Vårdinge tros en sådan ha funnits nordväst om kyrkan.



Landskap vid Sund.

Topografi och naturförhållanden

Berggrunden i Vårdinge socken består främst av granit och gnejs. I områdena som angränsar mot Överjärna socken förekommer järnmalm. Socknen tillhör en del av det marmorbälte som sträcker sig över Södermanland och Kolmården till Närke med stråk av urkalksten i de mellersta och sydöstra delarna av socknen söder och väster om Sjuendasjön, på Malmen mellan Mölnbo och kyrkan samt söder om Usta.

Jordarten består till övervägande del av morän i de skogrika områdena samt av åkerlera och sandjord i de låglänta dalgångarna. Genom socknen löper rullstensåsar av vilka den s.k. Malmen mellan Mölnbo och kyrkan samt en ås vid Näsby i väster är de tydligaste. Vårdinge har det för Södermanland typiska omväxlande sprickdalslandskapet med höjder och långsträckta, ibland smala, dalgångar. Vid Molstabergs och Sjuendasjöns dalgångar samt Sillens - Klemmingens sjösystem syns de för sprickdalslandskapet typiska förkastningslinjerna.

Markytan består till större delen av skog med koncentrationer främst i norr där naturen är bergig med tvära bergskanter och med stora sammanhängande skogsområden. I nordost angränsar socknen till Järnaheden, ett område av barrskog och hållmarker som utgör en del av Mälarmården, en bergsplatå som omfattar ett större opåverkat skogsområde som sträcker sig in i Södermanlands län. Söderut är skogarna mindre i omfång med däremellan odlade dalgångar.



Dalgång vid Molstaberg

Det öppna landskapet med odlingsmarker i dalgångarna återfinns bl.a. i väster och i söder där ett delvis sammanhängande vidsträckt och böljande odlingslandskap från Vårdinge kyrka, söderut kring Nådhammar och västerut mot sjön Sillen dominerar. Det angränsar till ett mer småbrutet landskap i skogsbygden. I de allra sydligaste delarna finns strandbeten vid Sillen och Frösjön.

De många sjöarna vilka totalt är över 30 stycken är också utmärkande för Vårdinge socken. Delar av de stora sjöarna Sillen, Långsjön, Frösjön och Yngern sträcker sig in i angränsande socknar. Från sjöarna leder bäckar och åar av vilka Mölnboån som slingrar sig genom socknens slättområden i söder är den största. De flesta vattendragen leder till sjön Sillen. I öster ligger Långsjön i en sprickdal omgiven av förkastningsberg med branta stränder. Branta bergskanter syns även kanta sjöns Sillens västra sida som ligger i Gnesta.



Bebyggelse

Yngsviken

Vårdinge är en socken som historiskt sett dominerats och kommit att präglas av säterier sedan sent 1500-tal men framför allt från 1600-talet. Säteristrukturerna med tillhörande bebyggelse av gårdar och torp, ekonomibyggnader och statarbyggnader, idag främst representerat av byggnader från 1700- och 1800-talen, har format det kulturlandskap vi ser idag. Säteriernas påverkan har medfört stora sammanhängande markområden till skillnad från socknar där de små tegarna varit dominerande och skapat ett lapptäcke av ägo gränser i landskapet.

Säteriernas dominans har medfört att byar återfinns i mindre utsträckning än inom andra socknar i kommunen. Byar har funnits vid Väsby, Alby, Linga, Säby, Nibble, Sundby och Skillöt men de är nu helt borta eller har lagts under större gårdar. Byarna har varit normalstora i sörmländska mått mätt och utgjorts av 2-4 gårdar. Exempel på historiskt sett självägande ensamgårdar finns också men förutsättningarna för dessa har varit små i en säteridominerad socken som Vårdinge. Under 1800-talet uppfördes dock några stora herrgårdar med påkostade huvudbyggnader bl.a. vid Balsberga, Usta och Nådhammar.



Nibble gård

En stor del av de gamla torpen har rivits och många av de kvarvarande är idag kraftigt förändrade. En relativt stor andel av byggnadsbeståndet i socknen har tillkommit under 1900-talets första decennier och är ett avtryck av tidens småbruk- eller egnahemsbildningarna vilket syns i områdena kring Långsjön, bl.a. Långsjödal.

I öster ligger Mölnbo, ett småskaligt stationssamhälle bildat under 1800-talets andra hälft, idag är socknens huvudort. Det kännetecknas av en lågmäld träpanelarkitektur dominerat av enskilda villor. Bebyggelsen i Mölnbo har även senare tiders avtryck med villor och flerbostadsbebyggelse från 1900-

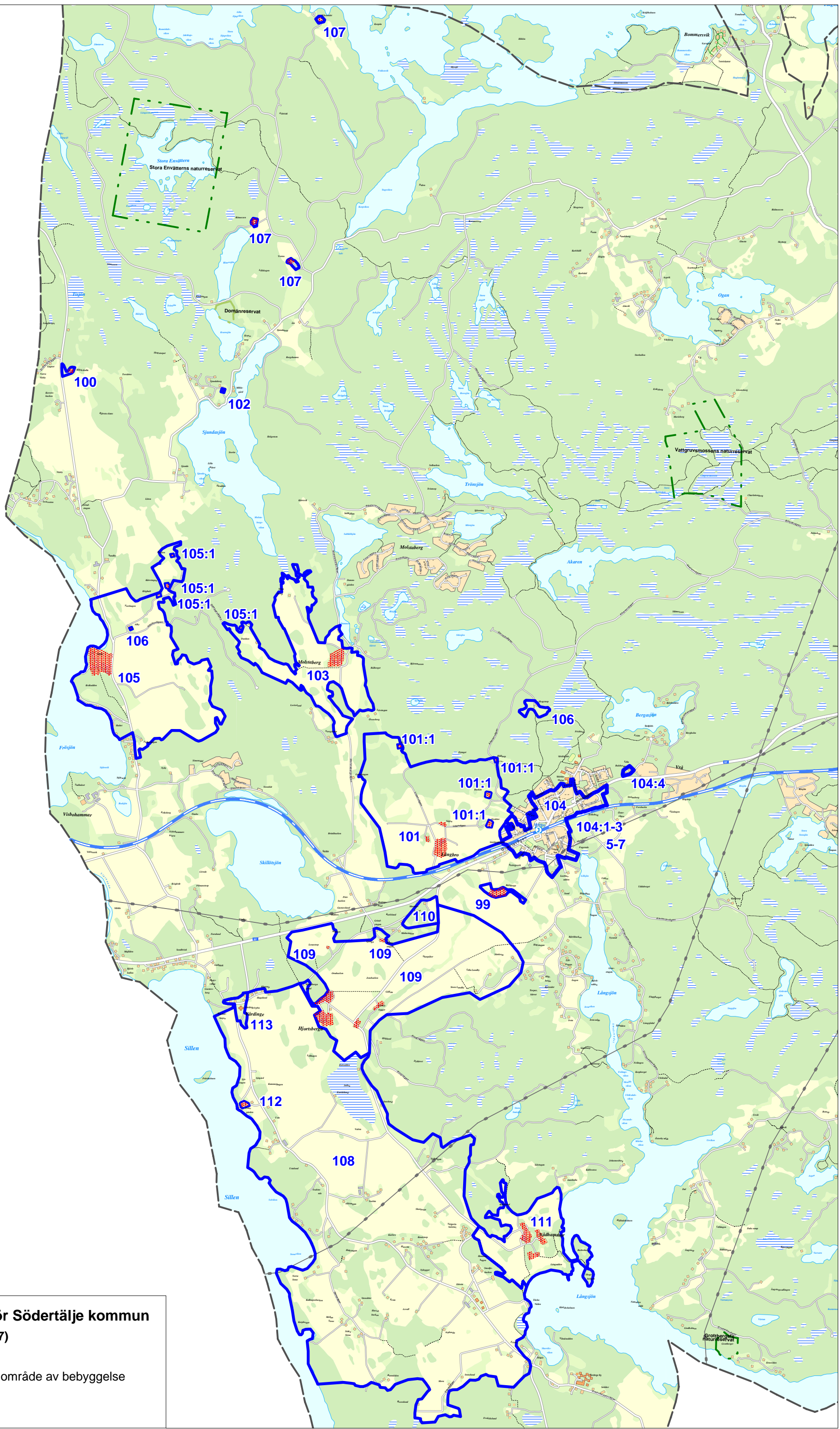
talets andra hälft. Ett äldre sockencentrum av lång hävd finns kring kyrkan i den sydvästra delen av socknen nära sjön Sillen.

Det finns ett flertal fritidshusområden i socknen bl.a. vid sjöarna Berga, Skillöt och Sillen. Det största området är dock Molstabergets fritidshusområde norr om Molstaberget där stugor började uppföras några år in på 1960-talet.

Idag pågår planläggning av bostäder vid Balsberga nordost om Mölnbo tätort nära Bergasjön. På en del håll pågår liksom i andra socknar en omvandling av fritidshus till permanentboende.

Kommunikationer

Genom Vårdinge socken går väg 57 från Järna mot Gnesta och Katrineholm samt vägar från Trosa i söder genom socknen mot Nykvarn och Mariefred i norr. Västra stambanan går igenom Mölnbo samhälle. I Mölnbo stannar pendeltåget mellan Gnesta och Södertälje. Bussar går både mot Järna och mot Gnesta.



Kulturmiljöprogram för Södertälje kommun
Vårdinge - Delprogram 5 (7)

- ▬ Närmiljö
- Kulturmiljöns kärnområde av bebyggelse

Planer och säkerställande

Kommunala planer

Översiktsplanen

I översiktsplanen anges Usta som värdefull kultur- och bebyggelsemiljö där enstaka byggnader som är av särskilt intresse från historisk, kulturhistorisk, miljömässig eller konstnärlig synpunkt inte får förvanskas enligt 3 kap 12 § Plan- och bygglagen.

Kulturmiljöer

PBL

Plan och bygglagens 3 kap 10 § gäller generellt all bebyggelse och innebär att ändringar av en byggnad skall utföras varsamt så att dess särdrag beaktas. För inventeringens miljöer gäller 12 § i samma kapitel innebärande att byggnaderna inte får förvanskas.

Fornlämningar

Fornlämningar skyddas av Kulturminneslagen (KML). Fasta fornlämningar har automatiskt ett skydd och omfattas av ett skyddsavstånd. Det är förbjudet att ändra, skada, täcka, ta bort en fornlämning. Länsstyrelsen är tillståndsmyndighet och skall kontaktas för information och tillståndsärenden t.ex.. vid exploateringar som byggnads-, väg- eller ledningsarbeten

Riksintresse

För utpekade riksintressen gäller att särskild hänsyn ska tas till den kulturhistoriska miljön och till landskapsbilden. Landskapets karaktäristiska bebyggelsemönster bör bevaras och jord- och skogsbruk kan normalt bedrivas utan särskilda föreskrifter. Jordbruket bör också en förutsättning för att bevara kulturlandskapet.

Ett riksintresse ger signal om att i dessa områden kan länsstyrelsen/staten gå in och upphäva kommunala beslut, om man ej finner kulturvärdena tillräckligt beaktade. Riksintressena regleras i kap 3 miljöbalken, som säger att områdena ska skyddas mot ingrepp eller åtgärder som kan innebära "påtaglig skada" på riksintressena.

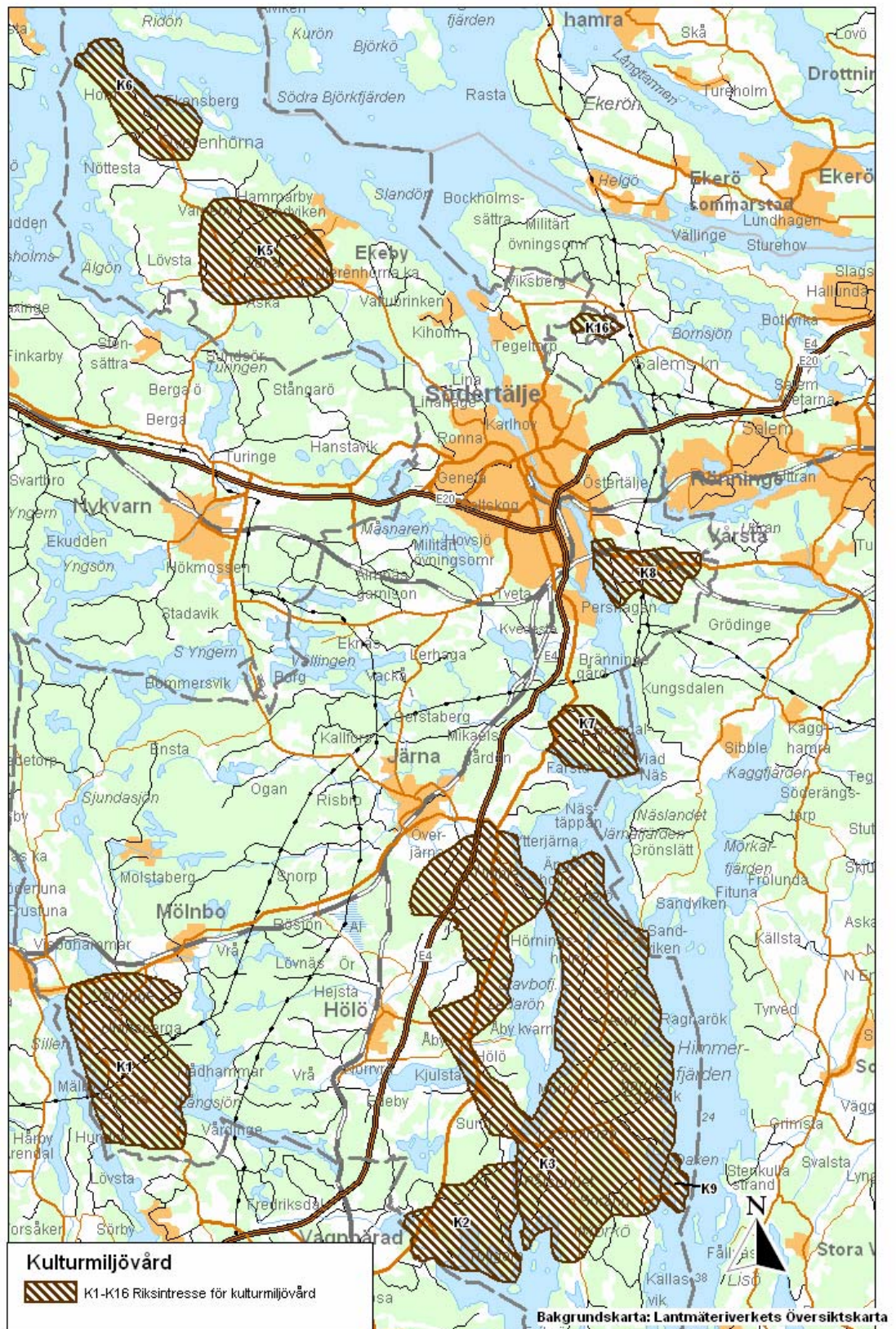
Vårdinge utgör riksintresse för kulturmiljö enligt följande:

"Centralbygd med förhistoriskt bruknings- och bosättningskontinuitet som framför allt speglar bronsålders bosättningar utmed den dåvarande havsviken vid Edesta, men också järnålders centralbygd något längre norrut, i området kring det medeltida sockencentrumet. Kulturlandskap med kontinuitet sedan förhistorisk tid och dominerande säterier från 1500- och 1600-talen.."

Uttryck för riksintresset är:

- *Bronsålderslämningar på bergskrönen i form av ensamliggande rösen och stensättningar, nedanför skärvstenshögar och skålgropsförekomster.*

- *Flera stora järnåldersgravfält, bl.a. ett vid kyrkan, vilken ursprungligen uppfördes vid 1100-talets slut.*



Ur kommunens Översiktsplan 2004.

- *Till sockencentrumet hör klockargård och skola medan prästgården ligger längre söderut.*
- *Det öppna slättlandskapet mot sjön Sillen samt mer småbrutna landskapspartier.*
- *Säterierna Hjortsberga och Edesta och det senare bildade godset Nådhammar med tillhörande anläggningar och av godsdriften präglade landskap.*
- *Gårdar och torp från framför allt 1800-talet och ett flertal småbruks- och egnahemsfastigheter som vid 1900-talets början avstyckades från Hjortsberga.*

Förhistorisk tid

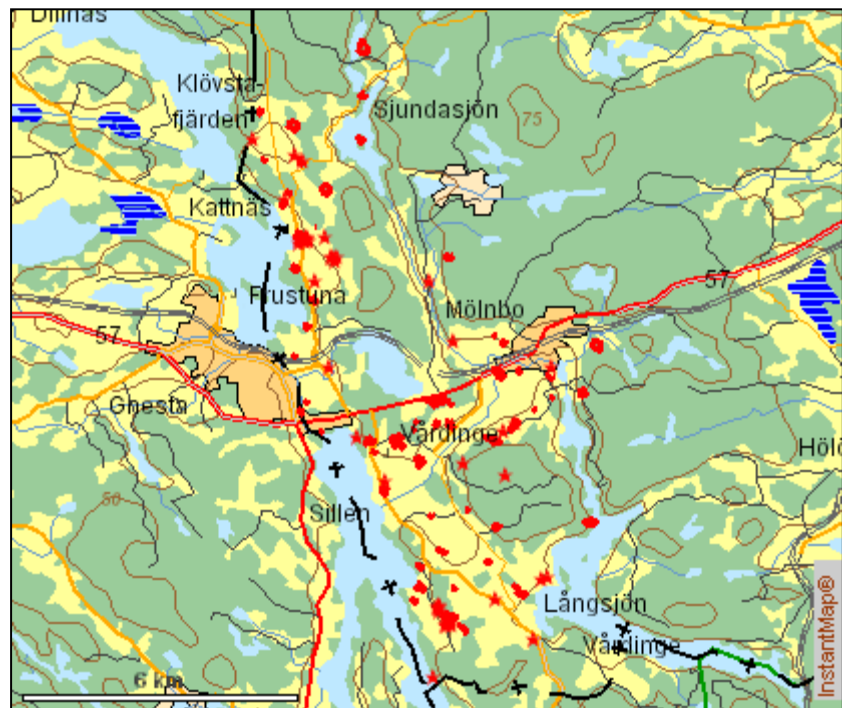
En fornlämning är en fysisk lämning av mänsklig verksamhet, varaktigt övergiven. Även närområdet kan utgöra en del av fornlämningen för att skydda den, beroende på fornlämningstyp. Högsta punkterna i Vårdinge är ca 90 m över havet och låg helt under vatten under istidens slut.

Nedanstående kartor är hämtade från Riksantikvarieämbetets informationssystem om fornminnen (FMIS), adress www.raa.se. De röda markeringarna betyder en fornlämningslokal. I vissa fall är en fornlämning ungefärligt daterad till flera perioder, varför samma registrering kan förekomma på flera kartor.

Stenålder (8000 – 1800 f. Kr.)

Stenåldern indelas i äldre och yngre stenålder. Under början av perioden var den mark som idag är ca 50 m över nuvarande havsnivå över vattnet.

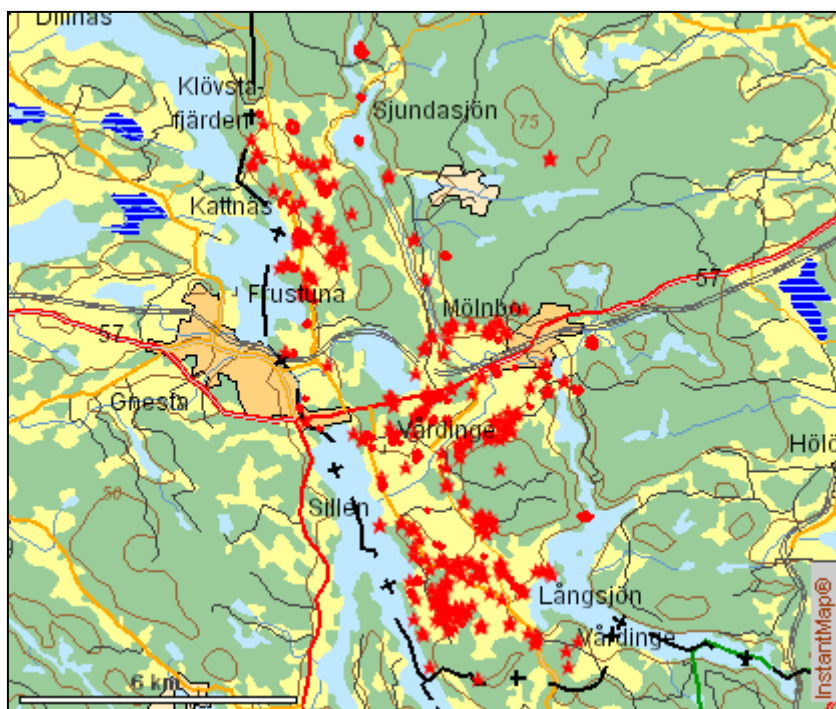
Stenåldersmänniskan levde sannolikt av jakt och fiske och uppehöll sig därför ofta längs vikar och stränder. Vid periodens slut, ca 2000 f. Kr. var vattennivån i området ca 30 m högre än idag med något mer sammanhängande landområden. Socknen var till stor del uppbruten av vikar och utgjordes av ett skärgårdslandskap. Fynd från perioden som kan antyda bosättningar har gjorts i de höglänta delarna av socknen bl.a. ca 200 m väster om kyrkan, i Mölnbo, vid Nibble, Edesta, Näsby och vid Sjuenda. På flera platser, bl.a. vid Sjuenda, Nådhammar, Nibble och Näsby har lösfynd av stenyxor påträffats.



Registrerade fornlämningsplatser från stenåldern.

Bronsålder (1800 – 500 f. Kr.)

Vårdinge socken är tämligen rikt på fyndplatser daterade till bronsåldern. Bronsålderns ölandskap utgjordes av den mark som ligger ca 15-20 m över nuvarande havsnivå. Den norra, mer höglänta delen av socknen utgjorde fastland under perioden medan de södra delarna fortfarande var mer vattenrika. Vid Edesta skar en havsvik in i landskapet och kring denna återfinns ett flertal bosättningslämningar från bronsåldern. Skärvtenshögar har hittats på flera platser vilka indikerar möjliga boplatslokaler. Det förekommer flera ensamliggande gravrösen och stensättningar i socknen bl.a. på bergskränen vid Stene intill sjön Sillen.



Skålgropar finns på flera ställen bl.a. vid Alby, Hjortsberga, Sundby, Näsby, Edesta och Stene.

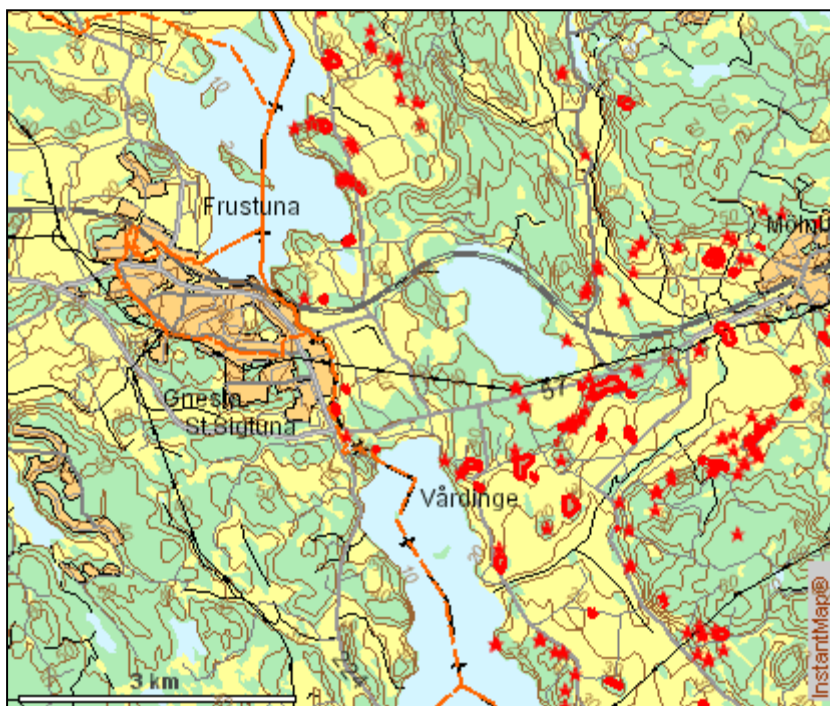
Användningen är oklar men möjligen har de en kultisk förklaring.

Ett intressant fynd gjordes år 1860 vid Långbro där en depå med flera bronsföremål, daterade till 700 f. Kr, påträffades samt arm- och yxblad.

Registrerade fornlämningar från bronsåldern.

Järnålder (500 f. Kr. – 1100 e. Kr.)

Under järnåldern förändrades klimatet gradvis till något kallare. Boplatserna blev fasta, kreaturen stallades vilket gav tillgång till gödsel för odlingsmarkerna och man började samla in vinterfoder för djuren. Socknens centrala del tycks ha flyttats från Edesta till området kring kyrkan. Under perioden bildades därför många av de gårdsställen och byar som finns idag med ägo- och närliggande gårds- eller bygravfält. Namn som är naturbeskrivande eller med ändelsen -sta eller -inge kan härröra ända från järnålder och indikera bebyggelsens långa hävd. Även namn som slutar med -by kan vara från perioden men anses härstamma från dess senare del eller medeltid.



Socknens registrerade fornlämningarna från järnåldern

Utmärkande för järnåldern är gravfälten som ofta är väl synliga i landskapet. Området från Balsberga till sjön Sillen har till stor del utgjorts av bosättningar från perioden och där återfinns också ett flertal gravar bl.a. längs Vårdinge-Hjortsberga-Balsberga och Edesta-Husesta-Stene samt mellan Sjuenda-Väsby-Näsby. Dessa områden bör därför antas ha en lång kontinuitet. Socknen har några

gravfält som omfattar ett hundratal gravar var, bl.a. vid Balsberga, Hammarhagen vid Edesta och Lillhagen mellan Hjortsberga och Sjögård.

Äldre järnålder

Äldre järnålder indelas i perioden 500 f.Kr till 500 e.Kr. Den mark som är ca 10 m över havet var då ovan vattennivån. I socknen finns hela elva fornborgar vilket är anmärkningsvärt. Dessa kan antingen ha haft en försvars- eller tillflyktsfunktion eller en religiös funktion. Fornborgar ligger på höjder, ofta utnyttjande det branta berget eller klippans ena sida. Den största fornborgen i socknen är Bålbergets fornborg vid Molstaberget. Fornborgar finns även vid Rö mossjön, Björstaberget i närheten av Kläckeskulla, vid torpet Bäckén under Näsby, Nysund, Johannesberg, Östersätra och Mölneklint i närheten av Sjuendasjön.

Yngre järnålder

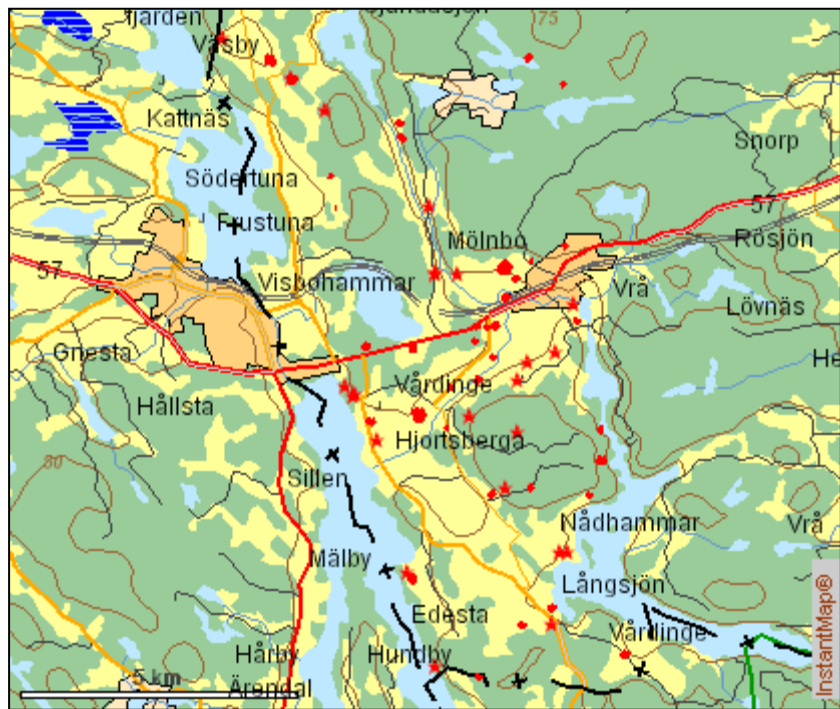
Yngre järnåldern sträcker sig mellan 500 e.Kr till 1100 e. Kr. Kustlinjen låg ca 5 m över nuvarande havsnivå. Socknen utgjordes kring 1000-talet till större delen av sammanhängande landområden som delvis erbjöd en bördig odlingsmark. Jordbruket fick en större betydelse och nya ägor skapades med boplatser och närliggande gravfält. Många av dagens gårdar kan i namn och i närliggande gravar antas ha hävd sedan järnåldern. Utmärkande på gravfälten är bautastenar eller resta stenar som bl.a. förekommer vid Balsberga, Stene och Lundby. Skeppssättningar finns på några platser i socknen bl.a. vid Sundby och vid Källstugan.

Historisk tid

Medeltid

Vårdinge antas ha omfattat samma geografiska område sedan medeltid. Äldsta skriftliga belägg för dess namn är från år 1285 då det skrevs som "Warthunge". Socknen hörde tidigare till Karlholms län vilket riksföreståndare Karl Knutsson Bonde erhöll år 1440 och som omfattade östra Sverige och Finland. År 1457 förlänades Vårdinge till Åke Jönsson Svarte Skåning på Åkerö i Bettna socken.

Av medeltida bebyggelse finns endast Vårdinge kyrka med dess äldsta delar från 1100-talet bevarad men lämningar från perioden förekommer på ett flertal ställen i socknen. Fyndplatserna omfattar bl.a. lägenhetsbebyggelse, fångstgropar, by- eller gårdstomter, terrasseringar, kalkugnar, kolningsställen, hägnader och husgrunder. Namn som slutar på -by kan vara från övergången järnålder / tidig medeltid. Namn som innehåller "torp" och namn med ändelsen "säter" under medeltid antydde då en nyetablerad bebyggelse. Benämningen "torp" fick senare en annan betydelse.



Medeltida fyndplatser.

De många vattendragen med forsar och fall i socknen har medfört kvarnverksamhet på många platser, några med hävd sedan medeltid, bl.a. i Mölnbo.

1500-tal

Kring mitten av århundradet började statsmakten upprätta jordeböcker sockenvis där gårdarna antecknades efter jordinnehav och skatteskyldigheter. Under 1500-talet fanns sju säterier i socknen; Molstaberget, Sjuenda, Långbro, Hjortsberga, Näsby, Edesta och Wisbohammar. Ett säteri kan kortfattat beskrivas som en huvudgård i ett frälsegods. Säteristadgan infördes år 1562 och betydde bl.a. skattefrihet för den som själv brukade, bebodde och ståndsmässigt bebyggde gården. Säteriet kunde ha ett flertal underlydande gårdar vilka alla då befriades från skatt. Det skulle omfatta jordbruk och ha en ståndsmässig bebyggelse. År 1810 blev det inte bara adeln som fick äga säterier. Alla privilegier upphörde dock genom jordbeskattningsomläggning 1885-1901.

1600-tal

1600-talets Vårdinge dominerades av säterierna men även självständiga bondejordbruk förekom. Från år 1635 och fram till år 1719 tillhörde socknen Södermanlands län.

Båtsmanstorp och soldattorp

År 1682 skapade Karl XI indelningsverket. I varje socken bildades rotar där ett visst antal gårdar och hemman var skyldiga att svara för underhåll och rustning av en soldat eller båtsman. Kontanta pengar var bristvara och därför ingick ett torp samt mark i lönen för soldater och båtsmän medan prästerskap och länsmän erhöll gårdar i sitt underhåll. Det fanns riktlinjer för hur bostadshusen och torpet skulle se ut och därför har de ofta en liknande utformning. I socknen har det funnits ett grenadjärstorp och åtta båtsmanstorp bl.a. Frisktorp, Högerga, Nibble (Björnberg eller Ruholmsstugan), Säby (Pihlmantorp) och Stene (Runndalen).

Vägar

Vägarna var allmänt i dåligt skick och vattenvägarna var därför att föredra långt fram i tiden. Under 1600-talet började man att bygga och förbättra många vägar runt om i landet. Längs dessa tillkom gästgiverier och krogar. Under vintern när marken var frusen kördes tyngre laster bl.a. över sjöarna. I Vårdinge har det funnits en gästgivaregård vid Sundby, nära den vinterväg som gick mellan och över sjöarna Frösjön, Sjuendasjön och Yngern. Närmaste gästgivaregårdar var annars vid Pilkrog i Ytterjärna samt vid Sigtuna i Frustuna socken.

Näringar

Socken har haft en mindre järnhanteringsverksamhet. Under slutet av århundradet bröts järnmalm i skogstrakterna mot Överjärna socken vid sjöarna Tröen och Akaren där små gruvhål idag finns kvar i markerna. Under sent 1600-tal fanns under en kort period både stångjärnshammare och masugn på säteriet Molstabergs ägor.

1700-tal

Torp hemman och dagsverkskyldigheten

Generellt sett ökade befolkningsantalet i Södermanland under 1700-talet. År 1750 bodde 787 personer i Vårdinge för att 25 år senare vara 906 stycken. Befolkningsökningen avspeglade sig i antalet torp som bl.a. uppfördes på tidigare skogsmarker inom de stora jordbruksfastigheterna. Från år 1734 beviljades även bönderna skattefrihet för sina torp vilket delvis bidrog till ökningen. Torparna utförde dagsverken på större gårdar och säterier inom skogsbruk, byggnation samt jordbruk. Till herrgårdarna underlydande gårdar och torp skulle leverera naturvaror till huvudgården. Torpen hade vanligen en bit odlingsmark att bruka för eget behov. De torp som hade sämre förutsättningar för eget jordbruk



Stordalen som hört till Molstaberg är från 1700-talet.

gjorde fler dagsverken medan större hemman, hade egna drängar som utförde dagsverken. Dagsverkesformen avskaffades helt kring 1940-talet.

Under 1800-talet infördes statsystemet på många gårdar vilket innebar att de stora gårdarna kunde anställa lönearbetare med betalning i natura, som stat. Jordbruksarbetarna som vanligen var gifta, egendomslösa lantbruksarbetare bodde vanligen i särskilda statarbyggnader i närheten av gårdens ekonomibyggnader. En statarlänga rymde ofta ett flertal lägenheter. Statsystemet avskaffades först på 1940-talet. Idag utgör husen tillsammans med torp och ekonomibyggnader en försvinnande del av det äldre kulturlandskapet

Storskiftet

Storskiftet var en första skiftesreform i landet som gick ut på att försöka slå ihop de små tegarna till större ägor för att underlätta och rationalisera jordbruket. Hur detta genomfördes i Vårdinge är inte undersökt här.

Näringar

Under 1700-talet befarades skogsbrist i hela landet till följd av bränslekrävande tillverkning inom industrier, kolning, husbyggen, stängsling samt vedeldning varför staten uppmuntrade bönder och herrgårdsägare att plantera träd. I socknen har under historisk tid funnits ett par skogsallmänningar vilket Sahlström bl.a. beskrev i sin sockenbeskrivning från år 1825. Han beskriver också hur det under både 1700- och 1800-talet frestades hårt på skogen inom Vårdinges sockengränser genom avverkning för husbehov, kolning, vedeldning, tegel- och kalkbränning, husbyggen, stängsling m.m.

Förutom jordbruk och fiske har det funnits ett flertal andra näringar i socknen. Nästan alla större gårdar hade förr tillverkning av eget tegel vilket ofta brändes i gropar i marken. Vid större tillverkning skedde bränning i särskilda ugnar. Under 1700-talet bröts järnmalm sporadiskt i de nordöstra trakterna angränsande mot Överjärna socken. Det mesta levererades till Ehrendals bruk i nuvarande Gnesta kommun. Sannolikt har även kol från kolmilor i socknen levererats dit.

1800-tal

Jordbruket

Under 1800-talet skedde innovationer och rationaliseringar inom jordbruket vilka medförde omvandlingar av väl hävdade strukturer som inte hade förändrats nämnvärt på flera hundra år. Det i landet, generellt, småsplittrade landskapet började ersättas av större sammanhängande odlingsarealer när gårdar flyttades ut ur byar och bildade ensamgårdar och markerna sammanslogs till större odlingslotter. I det äldre odlingslandskapet hade skogen nyttjats både som betesmark och för lövuttag till foder åt kreaturen vilket gjorde att skogarna delvis var glesare än idag. Nya jordbruksmetoder under århundradet gjorde det möjligt att odla de tyngre lerjordarna som tidigare mest nyttjats som betesmarker och äng för lövtäkt. Detta ledde till att ängarnas inslag i landskapen minskade.

I Vårdinge socken slog inte de stora jordbruksrationaliseringarna igenom förrän under århundradets slut. I början av 1800-talet var odlingsmarkerna vanligen instängslade i små ägor och storskifte var endast genomfört på ett fåtal ställen. I socknen levde merparten av befolkningen på jordbruk enligt Sahlströms sockenbeskrivning från år 1825. Som exempel på gårdarnas uppbyggnad kan berättas att Sjuenda gård under 1820-talet hade 12 torpare, Hjortsberga 11 och Molstabergr 7 torpare.

Bebyggelse

Större delen av socknens bebyggelse är tillkommen från 1800-talets första hälft och framåt. Under 1800-talets andra hälft och tidigt 1900-tal utmärker sig Vårdinge socken genom AB Mejerigårdarna,

uppförandet av stora ekonomibyggnader med några exempel efter C. E. Löfvenskiölds ritningar, det tidiga 1900-talets avstyckningar av de stora gårdarnas utmarker till mark för bildandet av småbruk och egna hem genom Mälardalens län Egnahems AB samt av sin marmorindustri.

Nya herrgårdar eller storgårdar som Balsberga, Usta och Nådhammar bildades under 1800-talet och kom att utgöra stora markägare vid sidan av de gamla etablerade säterierna. År 1825 fanns 68 torp i socknen varav 48 tillhörde något säteri eller större gård. Allmogens bebyggelse var enklare och mer ålderdomlig i sin karaktär än herrgårdarna, Dessa var istället ofta föregångare, bl.a. decimerades antalet byggnader på de stora gårdarna i och med nya bruksmetoder. Allmogens bebyggelse beskrevs år 1825 av Per Sahlström så här:

”....enkelt och det i Orten mest brukliga, men icke hushållsamt. Sällan finnes någon mannbyggnad med öfverrum. Hvardags stuga och Gäststuga, med Förstuga, ej ofta Kök emellan, är det allmännaste: på gården Bodar, Klädskammare, Stall och Redskapshus, samt därutanföre de öfriga, ofta smärre, Ladugårdsbyggnaderne, hvilka onödigtvis medtaga större kostnad och skogsåtgång. Här till må föras Ortens sed att nyttja så kallade Pörten, eller Badstugor, för torkning av säd, Lin, m.m., som väl är ett ohjelpigt ondt, så länge man ej, liksom Östgöthen, m.fl., lär sig att umbära dem, eller genom bättre murade Ungnar, söker afböja de olyckor, som genom dessa Pörten någon gång förorsakas.”

Järnvägen och samhället

Mellan åren 1858-1862 anlades Västra stambanan med förbindelse mellan Stockholm och Göteborg. Den kom att få en avgörande betydelse för socknens gamla struktur. År 1862 kunde järnvägen invigas med en station vid Mölnbo gård. Det innebar att socknens flera hundra år gamla centrum flyttades från området kring kyrkan vid sjön Sillen till det stationssamhälle som växte upp vid Mölnbo gård, en relativt kraftig bebyggelseexpansion med modern bebyggelse.

Befolkningsmängden ökade från 936 personer år 1800 till 1566 personer år 1875 till följd av detta. I Mölnbo samlades kring sekelskiftet 1900 samhällsfunktioner som affärer, mejerier, drokstationer, skola och småindustrier.



Missionshuset i Mölnbo.

1800-talet var det århundrade då väckelserörelsen grundades och spreds. I Vårdinge verkade bl.a. Nordöstra Sörmlands Missionsförening och ett missionshus uppfördes i Mölnbo.

Småindustrier

Socknen har haft ett flertal småindustrier. Liksom i övriga delar av kommunen har tegelbruk för egen användning förekommit vid de flesta gårdarna. Större produktion har funnits vid Långbro som utgjort det största bruket och där tillverkades fasad och murtegel för försäljning från 1800-talets mitt till 1800-talets slut.

Vid Sjuenda har funnits ett salpetersjuderi för tillverkning av salpeter som användes för att göra krut. Söder om Sjuendasjön låg en silvergruva där silver och zink bröts i liten skala under 1890-talet liksom vid Molstabergs zinkgruva.

Skogen brukades hårt under 1800-talet bl.a. genom kolning i de sammanhängande skogsområdena vid Sjuenda. Kolen tillverkades bl.a. för Skeppsta bruks och Nykvarns räkning men gick även åt för eldning vid tegel- och kalktillverkning.

Kalkugnar fanns bl.a vid Sjuenda, Mölnbo, Näsby, Stene, Edesta, Wisbohammar, Molstaber, Långbro och Hjortsberga där kalk främst brändes för användning inom gårdarnas egna jordbruk. Vid Wisbohammar har funnits ett brännvinsbränneri.

Kvarnar har funnits på ett flertal ställen i socknen. Under tidigt 1800-tal fanns elva par kvarnstenar i socknen och år 1879 fanns kvarnar vid Molstaber, Hjortsberga, Mölnbo, Sjuenda och Wisbohammar. Under tidigt 1800-tal fanns också 8 sågkvarnar. Sågar fanns under 1800-talets andra hälft vid Hjortsberga, Balsberga, Molstaber, Mölnbo och Sjuenda. Mölnboån har varit en viktig kraftkälla och användes ända in på 1900-talets första hälft även som flottled för timmer till sågen i Mölnbo.

År 1888 anlades ett marmorbrott vid nedre berget av Marmorberget. Det utvecklades till en lönsam industri under Bröderna Gustafssons Stenhuggerier AB med stenhuggerier, sliperi mm. Verksamheten var igång till 1966. Vid övre berget påbörjades kring sekelskiftet 1900 en verksamhet som har fortsatt med stembearbetning.

På 1880-talet bildades Mjölkbolaget som senare skulle bli Arla. Genom AB Mejerigårdarna bedrevs stordrift av mjölkproduktion i socknen vilken var beroende av transport med järnvägen. Flera gårdar köptes i syfte att förbättra lantbruken och få en storskalig mjölkproduktion. Den storskaliga mjölkproduktionen ställde höga krav på effektiva ladugårdar och många äldre ladugårdsbyggnader ersattes av nya. Charles Emil Löfvenskiölds ritningar för lantbruksbyggnader stod i några fall som förlaga till nya moderna ekonomibygnader med en tidstypisk arkitektur och material av natursten och träpanel.

Skolor

Under 1800-talet var riksgäldsfullmäktige Per Sahlström aktiv i uppbyggandet av skolväsendet inom socknen. Folkskolestadgan kom år 1842 och innebar att det i varje socken skulle finnas en skola. Den första folkskolan i Vårdinge inrättades dock redan år 1838 i socknens nya sockenstuga, nuvarande Klockargården. Under 1840-talet fanns en ambulerande skola i socknens norra delar. Vid Berga hemman uppfördes på Sahlströms bekostnad ett skolhus år 1862 för att täcka den östra delen av socknen. För barnen i de norra sockendelarna uppfördes år 1868 en fast skola i Sjuenda med bistånd från Sjuendas ägare. En skola för högre undervisning, Kyrkskolan, inrättades år 1872 vid kyrkan. Det ökande befolkningsantalet medförde behov av större skollokaler och år 1880 byggdes Berga skola till. Året därpå uppfördes en skola vid Skarlunda.

1900-tal

Vårdinge var en egen kommun fram till år 1952 då den uppgick i Järna kommun och från år 1989 utgör de egna kommundelar i Södertälje kommun. År 1975 uppgick socknarna i Vårdinge, Överjärna samt Ytterjärna pastorat i Södertälje kontrakt från att tidigare ha hört till Daga kontrakt. År 1900 fanns 1782 personer boende i socknen.

Jordbruk och skog

Under tidigt 1900-tal var inslaget av kreatur stort i socknen genom Mejerigårdarnas närvaro. Nya jordbrukstekniker har medfört en kraftig nedskärning på antalet anställda inom jordbruken sedan 1800-talet slut. Kring sekelskiftet köpte Kronan upp stora skogsområden i norr och Sjuenda kronopark bildades.

Småbruken

Egnahemsrörelsen med bildandet av egnahem och småbruk präglade socknen delvis under tidigt 1900-tal. I slutet av 1800-talet bidrog rationaliseringen av jordbruket till bildandet av större egendomar och ett växande klass av egendomslösa jordbruksarbetare. Staten lät under 1900-talets början inrätta en jordförmedlingsfond för att bolag och föreningar skulle kunna låna pengar för inköp och

avstyckningar av mark för egnahemsbildningar och småbruk. År 1904 inrättades en egnahemslånefond för att även mindre bemedlade människor skulle ha möjlighet att låna till ett eget jordbruk. Syftet var att genom att erbjuda tomter med tillhörande småbruk hindra människor från att utvandra. Den idylliska bilden av den egna röda stugan och ett sunt naturnära jordbruksliv skulle locka. I närliggande Överjärna socken verkade Nationalföreningen mot Emigrationen och AB Bankesta småbruk bildades vilka köpte in mark från stora egendomar och avstyckade den i egnahem och småbruk. År 1913 bildades A.B. Svensk Jordförmedling av dessa tidigare småbruksbolag. I bolaget satt bl.a. tidigare jordbruksministern Gösta Tamm. I Vårdinge var Mälardalens län Egnahems A.B. verksamma bl.a. vid avstyckningar av Hjortsbergas stora egendom år 1915 vilket resulterade i nya tomter vid Stora och Lilla Lundby, Skåningstorp, Sänkesta, Hagstugan, Gruvstugan, Långsjödal, Sågartorp, Irsta, Ängen, samt Sund. Från Edesta och Mölnbo bildades ytterligare småbruk och egnahemstomter.

Tätorten

Mölnbo stationssamhälle utökades under 1900-talets första årtionden till att bli en villastad med livsmedelsaffärer samlade kring stationen och torget intill nuvarande järnvägsbron. I närheten av stationen låg ett mejeri som sålde mjölk från gårdarna omkring. Under 1970-talet revs Mölnbo gård för att ge plats för kedjehusen kring Mjölmarstigen. Under 80- och 90-talen tillkom två villaområden i norra och östra Mölnbo. Samhället expanderade från att ha haft ca 400 personer boende i Mölnbo på 1930-talet till dagens ca 1000 personer. Idag är dock alla livsmedelsaffärer borta med undantag av ett minilivs som ligger vägg i vägg med ortens restaurang vid järnvägsbron.

Skola

År 1912 lät AB Mejerigårdarna uppföra en ny folkskola i närheten av den gamla Bergaskolan. Folkskolan användes fram till 1962 och men brändes ned på 1970-talet. Kyrkskolan vid kyrkan drabbades av en brand på 1930-talet men byggdes därefter om och till. Under 1940-talet drogs Skarlunda och Sjunda in. Den nuvarande skolan i Mölnbo stod klar år 1962 och därför drogs även övriga skolor in. År 1995 utökades Mölnboskolan med tillbyggnad av en ny skolbyggnad.

Kommunikationer

Kring 1920-talets slut infördes eldrift av järnvägen. Den utvidgades med dubbelspår till Järna 1946.

På 1930-talet anlades ”stambanelandsvägen” som delvis överensstämmer med den sträckning dagens riksväg 57 har.

Nuvarande bro över järnvägen är från år 2004.



Järnvägsbron

Industrier och företag

Under 1900-talet var marmorindustrins verksamheter av stor betydelse för socknen både vad gällde arbetstillfällen, inflyttning och nymodigheter. År 1905 startade Mölnbo Marmorbruk. Idag bryts ingen sten men bearbetning av importerad sten pågår vid Övre berget. Mölnbos Mortelfabrik var verksam i Mölnbos gamla kvarnbyggnad fram till 1960-talet. Mölnbotvätten startade därefter i lokalerna men verksamheten har idag flyttat. I den gamla ladugården vid Fagnäs fanns förr ett väveri som sysselsatte ett flertal anställda. Idag nyttjas byggnaden av Anticimex.

Kulturmiljöer

Vägar

Vägarna utgör en intressant del av vårt kulturarv. De berättar om de tidigaste kommunikationerna och om hur samhällets struktur sedan förhistorisk tid har förändrats. Särskilt kan detta studeras vid gårdar eller byar av lång hävd med forntida gravfält och boplatser i närheten. Landvägarna lades traditionellt på impediment av fast mark vilket sparade odlingsbar jord och anpassades efter lämplig terräng. Vägarna ledde genom landskapet i kanten längs åkrar, betesmarker, tidigare ängar, mellan bebyggelsen, genom gårdar och byar samt över berg och åsar. Längs dem återfinns ofta gravfält från yngre järnåldern.



Sjuendasjön

De tidiga stora kommunikationsvägarna gick förr över vattnet då landsvägarna var svårframkomliga. Först under 1600-talet började vägarna att bli bättre då stora satsningar gjordes på förbättringar av landvägarna. Kring vägarna växte krogar och gästgiverier fram. I Vårdinge fanns gästgivaregården vid Sundby med lämpligt läge intill vintervägen mellan sjöarna samt Sjuenda Krog vid Sjuendasjöns norra vik. Vintervägar mot huvudstaden nyttjade isarna på Frösjön – Sjuendasjön - Yngern.

Socknens vägnät på land är relativt ålderdomligt och oförändrat. Det är egentligen främst den raka, breda vägen mellan Mölnbo och Gnesta och delar av vägen mot Järna som är sentida. Vägen genom socknen i väst-östlig riktning från Sigtuna bro mot Järna i öster har en lång hävd, lämpligt belägen på Malmens rullstensås. Vägen från norr till söder i socknens västra del förbi Sjuenda mot Turinge socken i Nykvarn är relativt oförändrad och ett tydligt exempel på hur vägarna fick slingra sig efter naturens förutsättningar. Vägen som finns beskriven i en Lagmansdom från år 1512 kan vara av hög ålder. I Överjärna socken i norr låg tingsplatsen Ingåsa under medeltid.

Kommentar

Vägarnas sträckning utgör en betydelsefull del av det ålderdomliga kulturlandskapet, anpassade efter naturens förutsättningar. De äldre vägnas krokiga form genom landskapet har en stor betydelse för hur vi upplever kulturlandskapet och ger det en del av dess miljöskapande värde. Viktiga kulturhistoriska inslag i en vägmiljö kan vara förekomsten av stora ädellövträd, alléer, äldre bebyggelse, gravfält samt mil- och väghållningsstenar.

Vägledning

Hålvägar, runstenar, väghållningsstenar och milstolpar är fornminnen och skyddas av KML.

Det kan vara viktigt att bevara vägarnas ålderdomliga anpassning, utformning och storlek till landskapet.

Vägar som slingrar sig genom landskapet ofta på fast mark genom gårdar och byar samt mellan bebyggelseägen, intill fornlämningar, i kanten mellan åker/betesmark och höjder, på åsar och där äldre vägmiljöer finns bör undersökas närmare inför detaljplanearbeten och förändring.



Förbi kyrkan leder vägen vidare söderut över berg och dalgångar.

99. Balsberga

Miljöbeskrivning

Balsberga gård ligger strax sydväst om Mölnbo samhälle i det odlingslandskap som direkt angränsar Mölnbos villakvarter.

Gården omfattar ett flertal byggnader från 1800-talets mitt och 1900-talets första hälft samt mitt, samlade på en delvis stenig höjd i landskapet. Balsbergas corps de logi är en putsad tegelbyggnad i två våningar indelade i fält av lissener och med profilerade listverk. Den flankeras av två panelade rödfärgade flyglar på höga stensocklar. Ekonomibyggnaderna är grupperade för sig, tätt intill varandra. Norr och väster om den sammanhållna gårdsmiljön ligger två tidigare arbetarbostäder med rödmålade fasader.



Balsberga har ett betydande värde för kulturlandskapet. Ekonomibyggnaderna till vänster och mangården till höger i bild.

Historik

Balsberga omnämndes som Berga rusthemman under 1500-talet och bestod då av tre hemman. Berga finns omnämnt i skriftliga handlingar redan från år 1285. Under 1300-talet skrevs det bl.a. 1306 i skriftliga handlingar som "Byergha". Under 1700-talet skrevs det "Bohlsberga" möjligen syftande på "bohl" d.v.s. boning. Två av hemmanen benämndes i ett dokument från år 1706 för Norr- respektive Södergården. Under 1570-talet ägdes Berga av Margareta Bielke, änka efter Johan Åkesson Natt och Dag. Det omfattade 1 mantal under 1600-talet. År 1692 utbytte Erik Lovisin gården till Kronan som anslog den till kavalleriet. Balsberga tillhör en av de stora gårdar eller herrgårdar som bildades i socknen under 1800-talet. Under tidigt 1800-tal omfattade den 1 ½ mantal rusthåll. Kronan ägde gården fram till år 1839 då riksgäldsfullmäktige Per Sahlström köpte den. Han var sannolikt den som lät uppföra huvudbyggnad och flyglar under 1840-talet samt stall och ladugård under 1850-talet. Sahlström hade en stor betydelse för Vårdinge socken. Han lät skänka Berga skola till socknen och upprättade den första sockenbeskrivningen. Under många år ägdes Balsberga av AB Mejerigårdarna och under tidigt 1900-tal av Egnahemsbolaget som lät avstycka delar i Balsberga egnahemsområde och Balsberga småbruk. Under 1910-talet uppfördes arbetarbostäderna Bygget och Kullen i tidsenlig arkitektur. Gårdens ägor utökades under 1910-talet bl.a. med Fagnäs och Mölnbo småbruk. Balsberga kan ha en bebyggelsekontinuitet sedan forntid med närliggande gravfält från järnåldern.

Kommentar

Balsbergas kulturhistoriska värde utgörs av många dimensioner. Gården har en historisk betydelse som en del av utbyggnadsområdet för Mölnbo samhälle. Dess avstyckningar i egnahemsområde och

småbruk under tidigt 1900-tal har till viss del präglat landskapet i omgivningarna. Gården har också ett lokalt personhistoriskt värde knutet till den för socknen så betydande Per Sahlström. Bebyggelsen med de stora rödfärgade ekonomibyggnaderna är karaktärsskapande i det öppna böljande odlingslandskapet med vidsträckta siktlinjer som förenar Mölnbos omgivningar.

Vägledning

Jordbruksdriften är avgörande för miljöns och det omgivande landskapets kulturhistoriska upplevelsevärden. Byggnader av betydelse för jordbruket bör därför tillåtas. Nyttillkommande byggnader bör ges en placering och utformning anpassad efter landskapet och den agrara karaktär som råder i området. Balsbergas byggnader bör även i framtiden underhållas med traditionella material.

100. Kläckeskulla

Miljöbeskrivning

Kläckeskulla är en ålderdomlig gårdsbildning belägen på en kraftigt sluttande tomt i den västra delen av Vårdinge socken. Området präglas av sammanhängande öppna odlingsmarker som ger långa siktlinjer mellan kuperade och skogstäckta höjder. I norr avgränsas det av stora skogsområden med mossar och våtmarker.

Gårdens byggnader är knuttimrade och panelade med ålderdomliga detaljer i snickerier och beslag.

Mangårdsbyggnaden är en parstuga i två våningar med åstakskonstruktion och små fönsteröppningar. I vinkel mot den ligger en bodlänga även den med relativt små fönsteröppningar och med en svale på ena långsidan. Gården sluts delvis av ett högt plank men mot framsidan är tomten öppen. Kvarvarande delar av en mur som tidigare avdelade mangården från betesmark finns framför huset.



Manbyggnaden och bodlängan.

Historik

År 1382 omnämndes ”*klaekkiskilla*” i ett bevarat dokument. År 1488 beskrevs ”*Klekkia skulde*” som två halva torp, alltså en by. Beteckningen torp innebar åtminstone under medeltid en möjlig ny bebyggelselokalisering. År 1641 förlänades Kläckeskulla till Per Rosensköld och utgjorde under en tid ett frälse skattehemman under Långbro säteri.

Manbyggnaden samt flygeln ska ha uppförts under 1750-talet, möjligen tidigare. Manbyggnaden har troligen byggts på en våning under 1800-talets början eller mitt. Den hade förr två bakbyggen, innehållande bl.a. rum för gårdens drängar. Mittemot bodlängan fanns fram till 1940-talet ytterligare en bod och i sydvästra hörnet av tomten låg en timrad uthusbyggnad. Fägården var kringbyggd med ladugård och logar. Den låg vid sidan av den avgränsade mangården. Under 1960-talet avstyckades marken från bostadshus och bod. Under 1980-talet försvann gårdens ladugårdsbyggnad. Miljön har sedan 1980-talet varsamt restaurerats med traditionella material både exteriört och interiört.



Bodlängan och parstugans gavel.

Kommentar

Kläckeskullas höga kulturhistoriska värde utgörs av dess byggnadshistoriskt värdefulla byggnader som berättar om 1700- och det tidiga 1800-talets självständiga bondgårdar, en äldre gårdsbildning med traditionell lokalisering.

Vägledning

Byggnaderna bör även i fortsättningen underhållas med traditionella material. Om enstaka nytt hus uppförs bör dels den traditionella lokaliseringen och ålderdomliga gårdsstrukturen men även befintliga byggnaders karaktär och material vara styrande. Det omgivande kulturlandskapet är beroende av fortsatt jordbruksdrift.



Gården har ett högt synlig läge i odlingslandskapet.

101. Långbro

Miljöbeskrivning

Långbro tillhör ett av socknens gamla säterier. Det omges av ett sammanhängande odlingslandskap som i norr och väster avgränsas av höga bergshöjder med skog. En allé av ädellövträd leder fram till gården från väg 57 och vid dess början ligger Grindstugan, ett timrat litet bostadshus. Gården kan även nås via en grusväg genom odlingslandskapet från Mölnbos villakvarter.



Långbros huvudbyggnad.

Mangården ligger på en höjd i en dalgång och består av huvudbyggnad och flygel. Huvudbyggnaden är ett putsat stenhus med ett klassicistiskt formspråk av pilastrar, gesims, brutet tak och frontespiser. Intill den ligger en långsträckt putsad flygelbyggnad med stomme av fackverk av timmer och murtegel i en våning med en halvåning. Byggnaderna kantar en gårdsplan med grus och med en gräsrundel samt ett flertal höga träd. Mangårdsmiljön avgränsas mot fägården via en långa med bod och bostadsdel.

Gårdens ekonomibyggnader är grupperade nedanför höjden och representerar flera olika funktioner bl.a. finns störrhus, redskapsskjul, vedbod och ett stort magasin med fackverksväggar av tegel och timmer.

På en höjd väster om mangården ligger en tidigare statarlänga, den s.k. Buren, en stor timrad och panelad byggnad i två våningar med flera lägenheter. Den flankeras av uthusbyggnader. På gårdsplanen finns ett vådräd, en stor gammal ek. På synligt avstånd från mangården ligger Sågen med arbetarbostäder och uthus. I omgivningarna finns torp tillhörande Långbro. På ägorna finns även spår av marmorbrytning.



Ekonomibyggnaderna åt tätt grupperade.

Historik

På Långbros marker har ett känt depåfynd av smycken från bronsålder gjorts, daterat till 77 f Kr. Ett flertal gravar från brons- och järnålder berättar om kontinuiteten i brukandet av området. I omgivningarna, bl.a. nordost om Sågen finns husgrunder och terrasseringsar som kan vara från förhistoriskt tid eller möjligen medeltid.

Äldsta skriftliga dokument som påträffats där Långbro omnämns som "langhobro" är från år 1334. År 1630 var gården säteri men tillhörde året därpå Sjuenda. År 1645 var Långbro åter säteri under Per Rosensköld och därefter Schering Rosenhane vilken var överståthållare i Stockholm. Landshövding Erik Lovisin stod som ägare till egendomen år 1684 som då även omfattade Gällsta och skattetorpen Hannelund och Kläckeskulla. Ägarna har sedan skiftat många gånger under Långbros historia.



Långbros tegelmagasin.

År 1825 beskrev Per Sahlström i sin sockenbeskrivning Långbro med dess 3 ½ mantal. Huvudbyggnaden tycks inte ha imponerat mycket på honom. Den ska senare ha flyttats till Vårdinge och utgör idag församlingshem, det tidigare ålderdomshemmet. Till gården fanns under tidigt 1800-tal ett tegelbruk som tillverkade tak- och murtegel för avsalu. Gården hade även såg, tröskverk och kalkugn. Nuvarande huvudbyggnad uppfördes år 1844 av lagmannen och tidigare hovrättsrådet Johan Wretman och har därefter byggts till mot norr omkring 1910. Flygelbyggnaden som, av konstruktionen att döma, troligen är från 1800-talet har ursprungligen utgjort bryggstuga och senare gårdskontor och bostadshus.

Statarlängan Buren kan vara flyttad från ett tidigare bebyggelseläge i Sjuenda kronopark vid Skirsjön men fanns år 1847 på Långbro och har troligen byggts på en våning. Statarsystemet och dagsverkstorporna utgjorde parallellt med varandra en viktig del av gårdarnas struktur. Statarna avlönades i natura och inkvarterades i statarbyggnader, ofta bestående av flera lägenheter. Torparna som hade tillgång till torp och jord att bruka fick utgöra ett visst antal dagsverken på huvudgården. Sågen som tidigare delvis innehöll maskinhus gjordes om



Buren statarbyggnad.

till arbetarbostäder under 1900-talets första hälft. Flera av gårdens många uthusbyggnader är från sent 1800-tal men även från tidigt 1900-tal. Under 1800-talets andra hälft ägdes gården av grosshandlaren C.G. Schult som där lät tillverka fasad- och murtegel fram till slutet av 1800-talet.

Under några år i början av 1900-talet köptes Långbro med torpen Nysäter, Grindstugan, Hälltorp, Backen och Lidan av direktören för AB Mejerigårdarna, Fredrik Bentzinger. Denne lät avyttra skogsmark till AB Mejerigårdarna och Domänverket, vilken delvis idag utgörs av Långbro Kronopark. Laga skiftet genomfördes först år 1906. Gården har haft mjölkkor och ungdjur men bedriver idag endast spannmålsodling.

Kommentar

Långbro har ett högt kulturhistoriskt värde som en välbevarad gårdsstruktur med mangård, många ekonomibygnader av olika funktioner där tegelmagasinet utmärker sig i sin byggnadsteknikhistoriskt intressanta konstruktion, statarbyggnaderna Buren och Sågen samt välbevarade omgivningar av ett öppet odlingslandskap med glest placerade, enskilt liggande torp. Torp, statarbyggnader och äldre ekonomibygnader tillhör en försvinnande del av vårt kulturlandskap där de utgör igenkänningsmärken av stor betydelse.



Sågen, även kallad Bläckhornet.

Vägledning

Gravfält och husgrunder är fornlämningar och skyddas av Kulturminneslagen (KML).

Det höga kulturhistoriska värdet är beroende av fortsatt jordbruksdrift och byggnadernas underhåll med traditionella material.

Gårdens närmaste omgivningar med synliga samband mellan huvudgård, statarboställen och dagsverkstorp är av stor vikt för förståelsen av kulturlandskapets uppbyggnad och förutsättningar, ett historiskt avtryck i Vårdinge socken.

Mangården och tomten kring Buren är känsliga för nya byggnader.

Vid uppförande av nya hus i området bör den traditionella geografiska uppdelningen av mangård-fägård samt arbetarbostäder behållas och inte byggas samman.

Nya byggnader bör underordnas landskapets förutsättningar och anpassas till den karaktär och byggnadstradition som råder, dvs. inte läggas på odlingsmark och hålla sig till traditionella material, volymer och färgsättningar.

Gårdens interna vägnät bör värnas liksom allén till gården från väg 57.

101:1. Långbros torp

Miljöbeskrivning

Längs den tvåspåriga grusvägen norrut från Långbro ligger torpen Lidan, Nysäter, Hälltorp och Backen uppradade med knuttimrade rödfärgade byggnader.

Historik

Nysäter ligger på en höjd nordost om gården. Det omfattar två knuttimrade byggnader med åstak, ett boningshus samt en uthusbyggnad. Torpets tidigare timrade ladugårdsbyggnad är sedan många år borta.

Torpet Backen har en ålderdomlig timrad parstuga med åstak och en gårdsmiljö som inramas av uthus och ladugård som tidigare har haft tröskvandring. Det ligger på en höjd i direkt anslutning till odlingsmark.

Längre norrut i det sammanhängande skogsområdet som sträcker sig upp mot Molstaberger ligger Hälltorps timrade enkelstuga med åstak. Torpet har ett uthus och hade förr en ladugård belägen på andra sidan grusvägen.

Kommentar

Torpen är exteriört välbevarade och har ett högt bevarandevärde som en spegling av säteriet och den agrara strukturen innan dagsverksformens avskaffande. De har även ett byggnadshistoriskt värde där Backen är särskilt intressant med sin parstuga och med bevarad gårdsmiljö av ekonomibyggnader.

Vägledning

Torpens karaktär bevaras genom att använda traditionella material och metoder vid underhåll samt genom att värna byggnadernas småskalighet och volym.

Hälltorp ligger i skogsbygden norr om gården.



Backen är en välbevarad torpmiljö.



Nysäter med boningshus och uthus.



102. Miklagård

Miljöbeskrivning

Miklagård är en nationalromantisk asymmetrisk byggnad i timmerromantik med småspröjsade fönster, blyspröjsade fönster, bruna fasader med delvis opanelade timmerväggar, delvis stående panel och delvis fjällpanel, utkragande övervåning, svalgång, breda vindskivor, höga vitputsade skorstenar. Det ligger på en höjd intill vägen vid Sjuendasjön. I miljön finns Röda stugan ett panelat trähus med frontespis, ett litet lusthus med brädfasad, liderbyggnad och uthus.



Historik

Torpet Vassudden var en traditionell torpstuga från 1800 som år 1916 jägmästare Helis Rääf lät bygga om till nuvarande utformning anspelade på en arkitektur som går tillbaka på timmerhusen från 1500-talet i utformning. Återblickande på den inhemska nationella allmogearkitekturen samt en närhet till naturen var ett utmärkande särdrag för nationalromantiken som främst rådde under 1900- 1920 men även förekom senare. Rääf lät även flytta hit det före detta torpet Hammarlund och bygga om det samt uppföra ett litet lusthus.

Kommentar

Miklagård har med sitt nationalromantiska formspråk i en allmogeoromantiskt stil samt med ett tidstypiskt fornsvenskt klingande namn ett högt arkitekturhistoriskt värde.

Vägledning

Miklagård bör behandlas med respekt för sina nationalromantiska karaktärsdrag och detaljer med material och metoder som överensstämmer med detta.

103. Molstabergr

Miljöbeskrivning

Molstabergr är en samlad herrgårdsmiljö av ett flertal byggnader belägen på en höjd intill Saltkällsjön. Landskapet är dramatiskt med höjder och branta bergväggar samt däremellan dalgångar med böljande sammanhängande odlingsmark.

Molstabergrs corps de logi bär prägel av 1700-tal med panelade fasader indelade i pilastrar, frontespis, kolonnförsedd entré och brutet tak. Det flankeras av timrade flyglar med panelade fasader med hörnpilastrar. Vid gården finns arbetarbostäder, uthus samt ekonomibyggnader som ligger avskilda från mangården. Av särskilt intresse är Tuppstugan, en ålderdomlig knuttimrad byggnad med vällingklocka. Gården bedriver idag jordbruk med lammproduktion.



Mangården med corps de logi och flyglar

Historik

Under 1300-talet tillhörde Molstabergr Strängnäs stift. Det omnämndes i en skriftlig handling år 1319 som "mordhastum" alltså Mordhesta som även finns belagt från år 1400. Namnet kan antyda en fornsvensk benämning för skog och förleden Mordh kan jämföras med ändelsen i Kolmården eller Mälarmården. Namnet kan ha sin förklaring i "gården i skogen". Ändelsen -berg kan ha tillkommit kring säteribildningen under 1600-talet. Någon gång under 1800-talet ändrades stavningen av namnet till Molstabergr.



Tuppstugan

Molstabergr var under 1600-talets början en kronogård. Den innehades under större delen av 1600-talet av släkten Rosenstierna som även ägde Wisbohammar. Gården blev säteri på 1680-talet under dåvarande ägaren Alexander Hummerhielms tid. Den var då ännu inte ståndsmässigt bebyggd och

jordbruket drevs som bondebruk vilket gjorde att de anmärkta bristerna fick åtgärdas innan säteriet fick sina privilegier. Under sent 1600-tal anlades masugn och stångjärnshammare vid ån som rinner från Saltkällsjön men de var endast i bruk fram till 1700-talets början. Malmen som bearbetades togs från de malmrika markerna i Överjärna samt från myrmarkerna i Vårdinges norra delar.

Molstabergs corps des logis uppfördes under 1700-talets andra hälft medan övrig bebyggelse har tillkommit under 1800- och 1900-talet. Tuppstugan kan dock härstamma från 1600-talet och är sålunda den äldsta av gårdens byggnader. Till gården har hört ett flertal torp och under 1820-talet hade gården sju torpare. Till Molstaber

Kommentar

Molstabergs vackra välhållna gårdsmiljö med sina klassicistiska mangårdsbyggnader är en god representant för 1700- och 1800-talen. Tillsammans med tillhörande bebyggelse av flera ursprungliga funktioner förmedlar miljön en kunskap om de större gårdarnas uppbyggnad. Omgivande odlingslandskap med betade marker, en ålderdomlig väg som slingrar sig fram genom dalgången och över höjderna utgör viktiga delar av kulturmiljön. Molstabergs storhet ligger i dess helhetsmiljö.



Dalgång nedanför gården.

Vägledning

Molstabergs välbevarade miljö är beroende av fortsatt vård med hänsyn till dess kulturhistoriska värden. Jordbruksdrift med bete är en förutsättning för det öppna landskapets varande. Blir nya byggnader nödvändiga bör en traditionell placering anpassad efter landskapets förutsättningar samt den befintliga bebyggelsen vara vägledande. Hänsyn bör tas till att Molstabergs herrgårdskaraktär dominerar i landskapet.



Stallbyggnad

104. Mölnbo

Miljöbeskrivning

Mölnbo samhälle är huvudort i Vårdinge socken. Orten ligger i östra delen av ett sammanhängande odlingslandskap som sträcker sig väster- och söderut. De långa rumsbildningarna av öppen jordbruksmark och därmed siktlinjerna bryts i vissa partier av den delvis branta terrängen. I norr och i öster dominerar skog. Mölnbo är uppvuxet på båda sidor av järnvägen och väg 57 mellan Järna och Gnesta. Genom samhället leder Mölnboån som har sitt utlopp i sjön Sillen. I centrum av Mölnbo finns en pendeltågsstation med förbindelse till Järna och Gnesta samt en restaurang och ett matlivs. Bebyggelsen är koncentrerad kring järnvägen och domineras till större delen av en relativt homogen trähusbebyggelse av enfamiljshus från 1800-talets andra hälft till 1920-tal samt med senare årsringar norr och väster om denna.

De äldsta delarna som återfinns centralt söder om järnvägen och närmast norr om järnvägen karaktäriseras av att bebyggelsen och tomterna tydligt är underordnade naturens förutsättningar och därför har en organisk struktur till skillnad från senare tillkomna kvarter. De nordöstra delarna av samhället domineras av bebyggelse från 1900-talets mitt och andra hälft.

S1800/T1900

Söder om järnvägen är koncentrationer av bebyggelse från 1800-talets andra hälft till och sekelskiftet 1900. Se mer utförligt under ”105:7. Mölnbo stationssamhälle 1860-1920-tal”.



F.d. speceributik vid torget, Trollvägen / Stenbyvägen.

1930-50

I de nordvästra delarna längs Petterslundsvägen och Krokvägen finns kvarter av tidstypiska småhus av egnahemskaraktär från 1940-50-talen, indragna på små tomter med förgårdsmark. Husen följer samma placering gatuvis med långsidan mot gatan. De är panelade, har flacka sadeltak samt ett litet skärmtak ovanför entrén mitt på gatufasaden.

1950-60

1900-talets mitt och senare del har satt avtryck på samhället med för den äldre bebyggelsen främmande volymer i flerbostadshusen från 1964 vid Skolvägen i kvarteret Elloket. Det är fyra för Mölnbo volymmässigt stora byggnader i kuperad terräng med ett fält mellan dem och väg 57. Två av husen bildar en gård som på tidstypiskt vis består av en naturtomt med lekplats. Byggnaderna är putsade med portaler av natursten. I området med sekelskiftesbebyggelse t i Mölnbos gamla kvarter ses en och annan villa från 1960-talet.



Solvägen

1960-70

Mölnbo har också årsringar av tidstypiska, modernistiska hus från 1960-70-talet med fasader i vitt tegel och panel, pulpettak, skärmtak ovanför entréerna och med ursprungliga portar med koncentration längs Rosendalsvägen. Tomterna är mindre än den äldre bebyggelsens tomter och husen har ofta gaveln vänd mot gatan med garagebyggnad parallellt med boningshuset. Kring Mjölmarstigen finns ett tidstypiskt kedjehusområde där karaktärsdragen bl.a. är de branta tunga sadeltaken, låga grunder, intryck av en marknära bottenvåning samt sidoplacerade garagelängor med pulpettak. Tomterna karaktäriseras av plan mark och avviker därför kraftigt från den äldre bebyggelsens anpassning efter terrängen.



Flerbostadshus från 1964 vid Skolvägen

1980-90

I utkanterna av tätorten finns enstaka villor från perioden. Ett och annat är insprängt i redan etablerade bebyggelseområden. I norra och i nordöstra delarna finns två villaområden från perioden. Längs Skolvägen finns flerfamiljshus i 2-3 våningar från 80-90-talet. Typhusvillorna under 1990-talet och 2000-talets början utmärks av kraftiga tak, takkupor, låga eller inga socklar samt ofta spröjsade fönster. Längs Krokvägen ligger radhus med en traditionell färgsättning av rödmålad träpanel och spröjsade fönster i gulockra.



Mjölmarstigen

Historik

Samhällets har sitt ursprung i Mölnbo gård som utgjorde en undergård till Balsberga som ligger i närheten. Mölnbo gård låg i de södra delarna av det nuvarande samhället. Namnet kommer sannolikt från ordet mölla som betyder kvarn. Kvarnverksamhet har funnits i området sedan medeltid och det äldsta skriftliga belägget för en bebyggelse i Mölnbo är från 1366 då en "laurencio i mølnabohum" finns omnämnd. Under 1700-talet fanns en kvarn vid gården och kring år 1800 anlades även ett sågverk intill denna. Kring kvarnen samlades en mindre bebyggelse. Mölnbo gård köptes under 1840-talet av sockerbruksägaren Johan Gustaf Dybeck och under sent 1800- tidigt 1900-tal ägdes den av AB Mejerigårdarna



Abbes restaurang.

vars avtryck syns på flera håll i socknen. När Västra stambanan fick sin dragning 1862 utgjordes bebyggelsen vid Mölnbo av gården, några enskilt liggande torp samt av Balsberga.

Med stationen i Mölnbo växte en villastad med speceriaffärer och smånärings fram på relativt kort tid från sent 1800-tal. För socknen blev det en stor omställning då samhällets centrum delvis flyttades från Vårdinge till Mölnbo. Mölnbo gårds kvarn samt sågverk fortsatte att vara viktiga beståndsdelar i det nya samhället. Kvarnen och sågverket lades ned på 1930-40-talet och Mortelfabriken lade ned 1970-talet. Mölnbo gård revs vid samma tid inför etablering av kedjehusen vid Mjölmarstigen 1975. 1980-och 90-talen innebar tillkomst av mindre villaområden i norra och östra delen av samhället.



Radhusen vid Krokvägen

Kommentar

Mölnbos höga kulturhistoriska värde ligger i dess äldre bebyggelse knuten till stationssamhällets bildande och första expansion, se *"105:7. Mölnbo stationssamhälle 1860-1920-tal"*.

Vägledning

Bebyggelsens karaktär bör behållas genom att underhållas med för dem tidsmässigt rätta material och utföranden med respekt för deras karaktär.

Mölnbos utblickar över det omgivande odlingslandskapet upprätthålls genom fortsatta agrara verksamheter.

Vid ny bebyggelse på nya tomter bör topografin vara styrande och tomtuppfyllningar undvikas. Vid enstaka hus i befintlig byggnadsstruktur bör stationssamhällets karaktärsegenskaper vara vägledande.

104:1. Berga skola

Miljöbeskrivning

Berga skola är en typisk skolhusbyggnad i trä från 1800-talets mitt som genom sina stora fönsteröppningar till den bevarade skolsalen avslöjar sin ursprungliga funktion. På skolhusets baksida är en länga med avträden och förråd. Den gamla skolan ligger inklämd mellan järnvägen och väg 57 i den västra delen av Mölnbo samhälle. Idag utgör byggnaden bygdegård och ägs av Hembygdsföreningen.



Historik

Skolan uppfördes år 1862 på initiativ av riksgäldsfullmäktige Per Sahlström som lät skänka mark och bekosta bygget. Skolan skulle täcka upptagningsområdet av barn i den östra delen av socknen. På grund av stationssamhällets expansion utökades skolhuset genom en tillbyggnad år 1880. År 1912 uppfördes en större byggnad på andra sidan vägen för att kunna ta emot det stora antalet barn som främst kom från stationssamhället. Skolorna användes fram till den nya Mölnboskolan stod klar år 1962.

Kommentar

Bergs skola är en symbolbärande byggnad som speglar skolväsendets utveckling i socknen och har därför ett samhällshistoriskt värde. Den typiska skolarkitekturen kopplad till dess funktion ger byggnaden ett byggnadshistoriskt värde.

Vägledning

Skolhuset bör vårdas med traditionella material och metoder för att värna dess ursprungliga karaktär.

104:2. Fagernäs

Miljöbeskrivning

Fagernäs ligger på en plåtå i Mölnbos sydvästra utkanter. Det omfattar en magnifik ladugårdsbyggnad med bottenvåning i rött tegel med sandstensdetaljer i omfattningar, solbänkar, hörnkedjor och våningsband. Tegelfasaden bryts upp av välvda och omväxlande raka småspröjsade fönster. Blindfönster förekommer också för att upprätthålla den stränga symmetrin.

Bottenvåningen vilar på en kvaderhuggen granitsockel. Övre våningen har en stående gul locklistpanel som bryts upp av liggande rektangulära fönsteröppningar. Under takfoten syns utskurna taksparrar.

Det valmade taket har rader av små takkupor med större takkupor med lastluckor vid gavlarna. Det kröns av tegelskorstenar dekorerade med sandstensdetaljer.



Fagernäs Ladugårdsbyggnad. Foto: Sandra Westin, SBK

Historik

Fagernäs har varit en mönstergård uppförd av AB Mejerigårdarna på det tidigare hemmanet Fagernäs ägor. Under 1800-talets andra hälft uppfördes moderna, funktionella och materialmässigt påkostade mönsterladugårdar runt om i landet efter Charles Emil Löfvenskiölds ritningar för lantbruksbyggnader. Han var en av tidens mest ledande arkitekter och tongivande för en ny arkitektur som kom att präglade det sena 1800-talet. Ladugården vid Fagernäs utgjorde en av hans mönsterladugårdar. Läget i Mölnbo med stickspår till järnvägen var en viktig förutsättning för transporten av mjölk från Fagernäs. På plåtån framför ladugården anas platsen för det tidigare boningshuset, en byggnad i två våningar med panelade fasader med lövsågsdekorer som sannolikt även den var ritad Löfvenskiöld. Det innehöll lägenheter för arbetarna vid ladugården men revs under 1900-talets andra hälft.

År 1916 köptes AB Mejerigårdarna upp av Mjölcentralen och verksamheten lades ned. På 1920-talet etablerades Fagernäs väveri i den gamla ladugårdsbyggnaden som fick anpassas interiört efter produktionen. Väveriet tillverkade främst madrass- och klänningstyg. Från 1940-talet var även Svenska Madrass- och Täckfabriksaktiebolaget inrymt i byggnaden. År 1949 var ca 30 personer anställda vid väveriet. Under en period fanns en vilstolstillverkning i fabriken övre våning. Den var i bruk fram till 1953 då Anticimex köpte byggnaden.

Kommentar

Byggnaden är ett representativt exempel på den tidens ledande lantbruksarkitektur uppförd efter ritningar av den namnkunnige arkitekten C.E. Löfvenskiöld. Ladugårdsbyggnaden är ett igenkänningstecken i Mölnbo och ett uttryck för den viktiga expansiva mejeriepoken i socknens historia. Den har ett högt arkitektoniskt värde och ett stort samhälls- och industrihistoriskt värde.



Vägledning

Byggnaden bör strikt vårdas med ursprungliga metoder, material och detaljutföranden. Tillbyggnader eller ombyggnader som kan påverka exteriören bör undvikas.

104: 3. Folkets Hus

Miljöbeskrivning

Folkets Hus ligger i ett område av bostadshus främst tillkomna kring sent 1800-tal och under 1900-talets två första decennier.

Området bär karaktär av en trädgårdsstad med stora uppvuxna trädgårdar och panelade hus, indragna på tomterna från gatorna. Folkets Hus ligger på en stor tomt med berg i dagen. Det är en rödfärgad byggnad med liggande spåntpanel på fasaderna och med ett brant sadeltak. Huset används idag för olika aktiviteter bl.a. för kommunalnämndens möten, filmfestivaler, utställningar, fester, konserter m.m. På baksidan av huset är en tillbyggnad av en låg länga.



Folkets Hus.

På tomten finns både en liten dansbana och två tombolastånd kvar.

Historik

Under sent 1800-tal började fackföreningarna bildas i landet. Arbetarna var utan rösträtt och yttrandefriheten var begränsad. De nybildade arbetarföreningarna hade ofta problem att få hyra lokaler för sina möten där de kunde framföra sina politiska budskap och därför bildades byggnadskommittéer och Folkets Husföreningar. De första Folkets Husen i Stockholm uppfördes kring sekelskiftet 1900. Perioden fram till 1920-talet var en omvälvande tid när arbetarna började få gehör hos arbetsgivarna och större inflytande i arbetslivet. Under perioden var engagemanget inför uppförandet av Folkets Husbyggnader stort. Generellt sett låg byggnaden ofta lite utanför samhället och utgjordes av en träbyggnad med sal, kök och möteslokal. Merparten av dessa tidiga Folkets Husbyggnader är idag rivna.

Folkets Hus i Mölnbo uppfördes år 1921 och var det första av sitt slag i Södertälje kommun. Tomten köptes redan 1916 av Mälardalens län och Egnahems AB och parken anlades året därpå. Drivande bakom Folkets Husföreningens bildande var en radikal grupp av statare, sågverksarbetare och framför allt en stor andel stenarbetare från socknens marmorbrött. År 1919 lät man röja tomten och anlägga en dansbana. För att samla ihop pengar till avbetalning av banklånen ordnades bl.a. parkfester med danser. Byggnaden renoverades interiört under 1950-talet och har senare fått en ny entré samt en barack på baksidan. Harry Martinsson och Tora Dahl är stora namn som har föreläst i huset.

Kommentar

Folkets Hus i Mölnbo är i sin mycket välbevarade exteriör och sammanhållna tomt med dansbana och tombolastånd representativ för folkrörelsen viktiga byggnader. Byggnaden och tomten som speglar ett

tidstypiskt fenomen tillhör den äldsta periodens Folkets Husbyggnader och fyller därmed ett samhällshistoriskt viktigt värde samt speglar en viktig epok i socknens historia.

Vägledning

Byggnadens exteriöra ursprunglighet värnas genom vård på ett traditionsenligt sätt med ursprungliga material och detaljer. Dansbanan och tombolastånden bör fortsatt ingå i helheten.



Tombolastånd och dansbana.

104:4. Lilla Balsberga och Bäckebo

Miljöbeskrivning

Lilla Balsberga och Bäckebo är två tidstypiska bostadshus från tidigt 1900-tal med ett tydligt nationalromantiskt formspråk med höga stengrunder, liggande rödmålad panel, vita knutar och småspröjsade fönster med fönsterluckor.

Lilla Balsberga ligger norr om väg 57 vid infarten till Mölnbo samhälle. Byggnaden har fint utformade vitmålade pilastrar, fronton i renässansstil med volutformat krön och urtavla samt ett avvalmat brutet tak. Under senare år har ett modernt bostadshus uppförts på tomten som inramas av ett järnstaket med stolpar av synligt murtegel och plåtklädda topptak.



Lilla Balsberga

Bäckebo har ett brant sadeltak som genom ett utdraget takfall på långsidan mot gatan skyddar entrén. Gavelentrén markeras av en inbyggd förstuga med en tidstypisk välvd öppning och kallas av dess form även för Nyckelhålet.



Bäckebo

Historik

Byggnaderna är troligen uppförda kring några år in på 1900-talet på mark som tidigare tillhörde Balsberga gård. Urtavlan på Lilla Balsberga flyttades från en byggnad i Östergötland så sent som på 1950-talet och ersatte ett tidigare runt fönster.

Kommentar

Byggnaderna är med sina specifika nationalromantiska formspråk representativa för det tidiga 1900-talets arkitektur och vurm för de nationella särdragen inom arkitekturen. De speglar också de enskilda villor som uppfördes i anslutning till stationssamhällets utkanter, idag sammanbyggda med tätorten. Byggnaderna har ett byggnadshistoriskt och arkitektoniskt värde.

Vägledning

För att bibehålla det kulturhistoriska värdet behöver byggnadernas särdrag med småspröjsade fönster, liggande panel, rödvita färgsättning och särskilda detaljer som entrépartier och pilastrar värnas. Byggnaderna bör underhållas med ursprungliga material.

104.5. Mölnbo kvarn

Miljöbeskrivning

Mölnbo kvarn ligger i södra delen av stationssamhället. Kvarnen utgörs av två tidigare kvarnbyggnader samt en tidigare loge med såg. Mittdelen är en tegelbyggnad med rött tegel med rundade fogar, småspröjsade fönster och profilerade sparrar. På dess östra sida ligger sågbyggnaden bestående av en hög sockel med en timrad träbyggnad ovanpå och på västra sidan är den gamla kvarnen, senare tvättinrättningen med putsade stenväggar och småspröjsade fönster.



Kvarnbyggnaderna till vänster och sågen närmast höger i bilden.

Historik

Uppgifter finns om en kvarn vid Mölnbo redan på 1300-talet. Efter en sjösänkning av Långsjön uppfördes den nya kvarnbyggnaden intill den gamla 1700-talskvarnen år 1891. Intill kvarnen fanns en loge som året därpå inreddes till såg med ram. Kvarnverksamheten lades ned under 1930-talet vilket får anses som en lång brukningsperiod. Den bevarade kvarnbyggnaden från 1700-talet moderniserades och byggdes om till tvättinrättning 1947. Den gamla kvarnen användes därefter länge som magasin.

Mellan 1905- 1918 fanns en mortelfabrik i byggnaderna där marmor från ett berg vid Långbro gård bearbetades till mortlar. Från 1920 fortsatte dock morteltillverkningen i ett nytt företag och flyttades till andra sidan vägen där det låg fram till 1970.

Kommentar

De bevarade kvarnbyggnaderna från 1700-talet, 1891 och sågen från 1892 är av sitt eget slag i kommunen och har ett industrihistoriskt värde. Miljöns kulturhistoriska värde består även i den samhällshistoriska betydelse den förmedlar som en reminiscens av samhället Mölnbos ursprung i den nu rivna gården Mölnbo och den sedan medeltid viktiga kvarnverksamheten.

Vägledning

Kvarnmiljöns byggnader bör behandlas med de material och metoder som är traditionella för dem. Verksamheter i byggnaderna bör anpassas efter deras exteriöra industrikaraktär.

104:6. Mölnbo station

Miljöbeskrivning

Det gamla stationshuset ligger nedanför järnvägsbron på södra sidan av järnvägsspåret. Det är en byggnad inspirerad av schweizerstilen som till stöd del präglade trähusen under 1800-talets andra hälft. Fasaderna har liggande fasadpanel i bottenvåningen och stående panel med utskuren dekor i övre våningen. Sadeltaket har en utdragen öppen takfot med utsirade taksparrar. En del fönster är utbytta men det gamla huset utstrålar fortfarande sin ursprungliga karaktär. Väntsalens schackrutiga klinkergolv och biljettluckor finns kvar.



Mölnbo stationshus och godsmagasin. Foto: Sandra Westin, SBK

På östra gaveln finns en förbindelse till ett litet godsmagasin från samma tid. Portarna som sitter högt i fasaden mot spåret och på motsvarande långsida samt rester av en avsats berättar om byggnadens ursprungliga godsmagasinsfunktion.

Historik

Centrum var förr lokaliserat till området mellan torget och stationen vilket skyltfönster i närliggande bostadshus samt förekomsten av mejeribyggnaden längs Fagernäsvägen berättar om. Stationshuset uppfördes 1862 i närheten av Mölnbo gård. Det kan tillhöra ett av de stationshus som järnvägsstyrelsens arkitekt Adolf Edelsvärd var upphovsman till kring 1860-talet. Typiskt för hans stationshusbyggnader på landsbygden, som var i trä till skillnad från städernas stenhus, var en tidstypisk variation i panelbeklädnaden. Kring mitten av 1800-talet skapade han den s.k. "Gnestamodellen" som var en stationshustyp i timmer med rektangulär planlösning, liggande panel i bottenvåning och stående panel i övre våningen samt lövsågssnickerier, bl.a. utsirade sparrhuvuden. Typen var vanligt förekommande längs Västra stambanan. I Järna samhälle finns ett samtida godsmagasin som i sitt formspråk påminner om Mölnbo stationshus. År 1947 byggdes bangården ut. Stationshuset var i bruk fram till 1964 och har därefter bl.a. inrymt förskoleverksamhet.

Kommentar

Stationshuset utgör en del av kärnan till stationssamhällets uppkomst och har därför ett högt symbolvärde i Mölnbo. Den har ett viktigt samhällshistoriskt värde som förmedlare av samhällets historik samt ett arkitekturhistoriskt värde i sin välbevarade tidstypiska exteriör. Mölnbos stationshus tillhör dessutom ett av de äldsta stationshusen i trä på landsbygden i Stockholmsregionen. Byggnaden är idag rivningshotad.

Vägledning

Stationshuset med godsmagasin bör värnas som en omistlig och betydelsefull byggnad i samhällets historia.

Byggnaden kräver underhåll med traditionella material och metoder som respekterar dess ursprunglighet.

Nya funktioner är gynnsamma för förutsättningarna för byggnadens bevarande.



104:7. Mölnbo stationssamhälle 1860- 1930-tal

Miljöbeskrivning

Stationssamhällets äldsta samlade bebyggelse är främst koncentrerad kring järnvägen. På södra sidan är koncentrationer av bebyggelse från 1800-talets andra hälft och sekelskiftet 1900. På norra sidan av järnvägen mellan Skogstorpsvägen, Backvägen, Lillvägen och väg 57 domineras bebyggelsen av hus uppförda kring sekelskiftet 1900 och ett par årtionden framåt.



Bebyggelsen från 1800-tal till 1930-tal utgörs främst av trähus på förhållandevis stora oregelbundna tomter med uppvuxna, lummiga trädgårdar med inslag av höga ädellövträd och med fruktträd. Husen är indragna från gatan så att en förgårdsmark med trädgård bildas. Ofta finns små välbevarade uthus bevarade i tomtgränsens bakkant. Byggnadernas placering är anpassad efter tomtens topografi vilket särskilt framgår på södra sidan av järnvägen längs Fagernäsvägen, Dvärgvägen, Trollvägen och Kvarnvägen.

Kvarnvägen – Dvärgvägen

Husen från sent 1800-tal och sekelskiftet 1900 har ofta höga grunder, släta paneler, ibland liggande i bottenvåningen och stående i övervåningen. De kan ha inslag av lövsågeridekorering kring öppningarna i fasaden, längs takfoten och i verandor men många är enkla i sitt formspråk. Karaktäristiskt för panelarkitekturen från tiden är de utkragande taken med synliga dekorativt utformade taksparrar. Många av husen är uppförda i tidsenlig arkitektur inspirerad av den s.k. schweizerstilen med symmetriska fasader medan andra bär en mer asymmetrisk form ofta med inslag av torn, branta sadeltak och gavelpartier.



Tidigt 1900-talshus vid Trollvägen

Husen i nationalromantisk stil från 1910-20- och även 30-talen har ofta brutna tak. Takutsprånget är mindre än på husen från sent 1800 / sekelskiftet 1900. Fönstren är ofta helt eller delvis småspröjsade. Nationalromantikens färgsättning är främst röd-vit, ibland med gröna inslag. Vid Trollvägen bakom "Abbes pizzeria" samt i närheten av den gamla järnvägsstationen vid Fagernäsvägen syns skyltfönster från 1910-talet.

Historik

Kring Mölnbo station anlades ett stationssamhälle i form av en villastad av träpanelarkitektur efter en oregelbunden stadsplan styrd av områdets topografi. I stationssamhället etablerades ett antal näringar bl.a. lanthandel, mejeri, åkerier, missionshus, droskstationer, verkstäder och småindustrier. Det dröjde några år innan byggandet tog fart men från 1880-90-talen var expansionen stor. Den första bebyggelsen anlades söder om järnvägen. År 1875 gjordes en tomtindelning över Mölnbos centrala delar som i stort sett faktiskt stämmer med dagens tomter. Norr om järnvägen uppfördes villor från sekelskiftet 1900 och framåt.



Mejeriet vid Fagernäsvägen. På tomten fanns en isdös för kylning av mejerivarorna.

Kommentar

Mölnbo tillhör ett av de bäst bevarade stationssamhällena i länets södra delar och har ett samhällshistoriskt värde som en god representant för stationssamhället som typ. De välbevarade boningshusen, uthusen, skyltfönster och verkstäder förmedlar en kunskap om det småskaliga sekelskiftessamhället på landsbygden. Det präglas av en väl bevarad, tät och sammanhållen bebyggelsemiljö från 1880 med ett stort inslag av trähusarkitektur från 1800-talets andra hälft och sekelskiftet 1900 – 1920 samt en del hus från 1930-talet.



Backvägen.

Vägledning

Stationssamhällets sammanhållna panelhusarkitektur av villor samt uthus från sent 1800-1930-talet bör vårdas varsamt med stor hänsyn till deras ursprungliga karaktär genom traditionella material och utföranden för att behålla det byggnadshistoriska och arkitektoniska värdet. Samtida uthusbyggnader utgör viktiga inslag i miljöerna att värna.

De äldre stora tomtbildningarna som är karaktäristiska och tidstypiska bör behållas och därför inte avstyckas för förtätningar.



Fagernäsvägen

105. Näsby

Miljöbeskrivning

Näsby säteri är vackert beläget på Kråkudden intill Frösjön. Landskapet är omväxlande kuperat med skogsklädda höjder och odlingsmark i de ibland smala, dalgångarna som i vissa delar skapar sammanhängande rumsbildningar med långa siktlinjer. Genom området slingrar sig vägen från de skogiga norra delarna av socknen söderut.



Gården nås via en allé av ädellövträd. Mangården bär karaktär av 1700-tal. Näsby's corps de logis är en timrad byggnad i två våningar med panel på fasader och med ett valmat brutet tak. Övre våningen är paradvåning och utmärker sig genom sina större fönsteröppningar. Byggnaden flankeras i öster av timrade och panelade flygelbyggnader den närmaste med valmat tak och den något större med brutet tak.

Corps de logis

Gårdens rödfärgade ekonomibygnader från tiden kring sekelskiftet 1900 är grupperade tillsammans sydost om mangården och utgör riktmärken i det öppna odlingslandskapet. Nedanför mangården finns även uthus och arbetarbostäder. Närmaste omgivningar och stränder betas. Öster om gården ligger Alby, en tidigare statarbyggnad som har tillhört Näsby, samt ett flertal enskilt liggande torp av knuttimrade små enkelstugor.

Historik

Området har brukats av människor sedan förhistorisk tid och fornlämningar återfinns längs den forna strandlinjen. Vid Näsby finns gravar som daterats till brons- och järnålder. Öster om gårdsmiljön finns ett flertal platser med skålgropar från bronsåldern. Det äldsta bevarade skriftliga dokument där Näsby omnämns är från år 1366. Namnets förled syftar förmodligen på lokaliseringen på ett näs i sjön medan ändelsen -by brukar härledas till järnålder eller tidig medeltid och antyder platsens hävd som bosättning. Näsby's historia som säteri är brokig. Under 1550-talet då gården ägdes av Lars Fleming betraktades den som säteri med underlydande gårdar i Stene samt ett hemman i Björsta. År 1599 drogs gården in till Kronan då ägaren, riksrådet Claes Bielke, landsförvisades av Karl IX. Under 1610-talet tillhörde Näsby Jacob Koskull som övertagit Bielkes gods. Det återgick redan år 1615 till Bielke tillsammans med de underlydande Stenegårdarna samt Alby med tre hemman. Kring 1640 blev Näsby åter säteri men drogs in under 1680-talet eftersom det inte var ståndsmässigt bebyggt och för att jorden brukades av bönder. Fram till tidigt 1700-tal var gården därför underlydande till Sjuenda men återfick därefter sina säteriprivilegier.

Näsby's corps de logis härrör från 1600-talet och är tillbyggd under 1800-talet med en våning. Den mindre flygeln närmast huvudbyggnaden är uppförd under 1700-talet medan den något större flygelbyggnaden är daterad till år 1860. Ekonomibyggnaderna är tillkomna från 1800-talets andra hälft och under tidigt 1900-tal. Gårdens arbetarbostäder är uppförda under 1800-talets mitt och andra hälft. Till Näsby har hört ett flertal dagsverkstorp. Gården har haft egen såg samt bränt kalk för jordbrukets behov i närheten av torpet Bäckén i öster.



Statarbyggnad vid Näsby

Kommentar

Näsby är en representativ välhållen herrgårdsmiljö med en byggnadshistoriskt och arkitektoniskt intressant mangård av huvudbyggnad och flyglar. De många välhållna ekonomibyggnaderna, uthusen och statarbyggnaderna är en viktig del av gårdens struktur och berättar tillsammans med såg och kalkbrott om dess uppbyggnad och historiska näringar. Miljön har en stor betydelse för det av stora egendomar formade kulturlandskapet i denna del av socknen.

Vägledning

Kulturlandskapets bevarande i områdets dalgång är beroende av jordbruket som håller odlingsmarkerna öppna från Sundby i norr och söderut mot Wisbohammar.

Antikvariska principer bör, liksom idag, även i framtiden råda vid underhåll av Näsby's välhållna byggnader.

Vid ev nyttillkommande hus i mangårdens omgivning bör hänsyn tas till befintlig arkitektur och struktur där mangården bör fortsätta tillåtas vara dominerande.



Spannmålsmagasin vid Näsby

105: 1. Torpen kring Näsby

Miljöbeskrivning

I Näsby's östra omgivningar vid gränserna mellan odlingsmark och kuperad mark med skog ligger ett flertal torp enskilt placerade. Torpen utgörs av timrade och panelade enkelstugor vid Bäcken, Dankan, Stensborg, Höghult och Kärrstugan. Inga ladugårdsbyggnader finns bevarade. Torpen utgör idag fritidsboenden.

Historik

Torpens knuttimrade konstruktion kan härstamma från sent 1700- 1800-talets mitt/ andra hälft. De kan ha tillhört Albys hemman under 1700-talet men har sedan 1800-talet utgjort dagsverkstorp under Näsby. Torparna skulle utföra dagsverken inom skogs- eller jordbruk och hade ofta tillgång till en bit odlingsmark för eget husbehov. Torpen hade fähus för den egna kreaturen.



Bäcken

Kommentar

Av den tidigare tillhörande torpbebyggelsen är Bäcken, Höghult, Stora Dankan samt Kärrstugan mest oförändrade exteriört och fyller därför ett byggnadshistoriskt och miljöskapande värde. Deras största kulturhistoriska värde utgörs dock av att de ursprungligen varit dagsverkstorp under Näsby gård och utgör en viktig del av förståelsen av det agrara landskapet och dess historia i denna del av socknen.

Vägledning

Torpen bör värnas genom underhåll med traditionella material och bevarande av deras småskalighet samt enskilda lägen.

Den enskilda, småskaliga torpkaraktern med placering på impedimentmark bör vara vägledande vid eventuella enstaka byggnader i torpets närhet liksom de traditionella materialen bör vara styrande.

106. Alby

Miljöbeskrivning

Alby är högt beläget och väl synligt i landskapet på en höjd öster om Frösjön. Det utgörs av en f.d. statbyggnad, ett timrat och panelat hus i två våningar med relativt små fönsteröppningar och entré på båda långsidor. Åtta lägenheter på 1 rum och kök var är grupperade kring ett centralt trapphus. Intill byggnaden finns ett hönshus, källarbyggnad samt en avträdeslänga. På tomten har ett boningshus uppförts för ca 10 år sedan.



Historik

Alby med omgivning tillhör ett av Vårdinge sockens bronsåldersområden där ett flertal lokaler med fynd av skålgropar har registrerats. Närliggande gravfält berättar om bosättningar även under järnålder och ändelsen -by talar för en möjlig bosättning under perioden. Under medeltid fanns troligen en bybildning vid Alby och namnet omnämns i skriftliga handlingar redan från år 1312. Under 1600-talets första hälft fanns här tre hemman underlydande till Näsby säteri. På 1700-talet bestod byn av hemmansgårdarna Västergården, Östergården, Mellangården samt Nedergården med ½ mtl var med tillhörande torp. Byn brukades av frälsebönder ända in på 1800-talet då den åter hamnade under Näsby. Statarbyggnaden är troligen från 1800-talets mitt/andra hälft. Den kallades även för Buren. Till byggnaden har hört vedbod, källare, hönshus och avträdeslänga, samtliga uppdelade i fyra delar. Statarna var i regel egendomslösa, gifta jordbruksarbetare som betalades i natura, kallat stat. Statsystemet avskaffades på 1940-talet. Vid denna tid upphörde uthyrningen av lägenheter vid Alby då takhöjden inuti ansågs vara för låg för moderna krav. Alby avstycades från Näsby under 1990-talet.

Kommentar

Alby har ett högt kulturhistoriskt värde. Den välbevarade statarbyggnaden berättar om hur de stora gårdarna en gång var uppbyggda med arbetskraft av jordbruksarbetare som betalades i stat och som bodde i särskilda byggnader, ofta i närheten av ekonomibyggnaderna eller med ett visst avstånd från mangården. De två statarbyggnaderna som funnits under Näsby berättar om gårdens stora arbetskraftsbehov.

Vägledning

Byggnaden bör vårdas med traditionella material och metoder. Det är av vikt att värna dess karaktär som en del av Näsby en gång sammanhängande ägor och struktur och därför är tillbyggnader känsliga.

107. Skogsjordbruk

Miljöbeskrivning

I de stora sammanhängande skogsområdena i norra delen av socknen finns några enskilt belägna småbruk uppförda under samma tid och med samma arkitektoniska utformning bl.a. vid Ulvsundet, Rödmosse, Skogstorp och Vreten. Boningshusen är trähus med liggande panel, småspröjsade fönster och valmade tak med utdraget takfall över entrén. Till gårdarna hör också ladugård samt uthusbyggnader.

Historik

Gårdarna som uppfördes under 1900-talets första hälft är ursprungligen kronotorp, arrenden betalades i pengar samt med en del dagsverken i skogen för Domänverket. Bebyggelseägen är ofta gamla. Den äldre byggnaden på platsen revs innan man uppförde de nya husen. Ibland finns äldre uthusbyggnader kvar. Boningshusen är ett slags typhus som även ska ha förekommit i Billsta- eller Moraområdet i Järna. Det tycks vara ritat under 1910-20-talet men uppfördes ibland så sent som på -30-talets slut. Idag brukas en del av åkrarna fortfarande men andra växer igen eller planteras med skog.



Skogstorp

Kommentar

Kronotorpen på skogen är av kulturhistoriskt värde som ett spår av sin tid, en viktig epok i socknens historia, när staten köpte upp stora arealer skogsmark från de stora gårdarna i socknen.

Vägledning

Bebyggelsen bör vårdas med hänsyn till dess karaktär.



Rödmosse

108. Sydvästra Vårdinge

Miljöbeskrivning

Sydvästra Vårdinge menas här området längs sjön Sillen från Vårdinge kyrka ned mot Edesta och anslutande till Långsjön vilket i stort sammanfaller med riksintresseområdet för kulturmiljövård. Det omfattar ett lent böljande odlingslandskap i dalgångarna mellan åsar och bergshöjder mot sjön Sillen och ett mer småbrutet kulturlandskap i skogsbygd kring Långsjön. Genom landskapet leder vägar av ålderdomlig hävd, anpassade efter naturens förutsättningar på höjder, genom bebyggelselägen samt i övergången mellan åker och fast mark. Området är rikt på fornlämningar från brons- och järnåldern.



Vy över sjön Sillen

Historik

Områdets gynnsamma läge har varit attraktivt även under förhistorisk tid vilket kan anas genom den stora förekomsten av fornlämningar. Kring Edesta finns en koncentration av bronsålderslämningar med ett flertal enskilt liggande gravrösen och stensättningar på bergshöjderna samt skärvstenshögar som antyder boplatser och skålgropar. Centrum tycks under järnåldern ha flyttats till området kring kyrkan där ett flertal gravar och gravfält ligger i närheten av det medeltida sockencentrum som bildades med uppförandet av en kyrka. Den medeltida kyrkobyggnaden uppfördes på den rullstensås som höjer sig i landskapet, den s.k. Malmen. Kring kyrkobyggnaden växte ett sockencentrum successivt fram med prästerskapets närvaro vid prästgården Sjögård, sockenhus, klockarebostad samt under 1800-talet skola och ålderdomshem. Den rika odlingsmarken har erbjudit ett gynnsamt läge för grundandet av de stora egendomarna som kommit att prägla kulturlandskapet med 1500- och 1600-talets säteribildningar vid Hjortsberga och Edesta. Under 1800-talet bildades stora jordbruk även vid andra gårdar som Stenegårdarna, Nådhammar, Svalsta och Usta vilket avspeglar sig 1800-talsbebyggelsen som dominerar i området. Flera av gårdarna betydde mycket för AB Mejerigårdarnas utveckling under sent 1800- till tidigt 1900-tal, där Nådhammar samt Hjortsberga kom att utgöra kärnan för mjölkproduktionen i bygden. Hjortsberga har även del i egnahems- och småbruksbildningar genom avstyckningar under tidigt 1900-tal i det välbevarade småbrutna landskapet i skogsbygden kring Långsjön.

Kommentar

Centralbygden med kontinuitet från förhistorisk tid har ett mycket högt kulturhistoriskt värde. Det samlade värdet omfattar människans påverkan på kulturlandskapet sedan förhistorisk tid, 1500- och 1600-talens säteribildningar, öppna odlingsmarker, vägar, bebyggelselägen på impedimentmark, den

medeltida kyrkans närvaro, ädellövträd, marmorbrotten vid Hjortsberga och de stora gårdarna Stene, Svalsta, Usta samt Nådhammar. Nådhammars samt Hjortsbergas anknäytning till Mejeribolaget har en stor betydelse för socknen liksom avstyckningen i egnahem och småbruk.

Vägledning

Jordbruksdriften är avgörande för upprätthållande av området kulturhistoriska värden med brukande av åkrar och med bete i hag- och sankmark.

Befintlig äldre bebyggelse bör vårdas enligt antikvariska principer med hänsyn till dess karaktär.

Komplettering av enstaka nya hus kan läggas till befintlig bebyggelsemiljö om inga andra riktlinjer säger annat.

Utformningen av ny bebyggelse bör anpassas till landskapets lågmälda karaktär och den rådande bebyggelsens uttryck där material, volym och färgsättningar är viktiga att följa.

Vid nytillkommande bebyggelse bör en traditionell placering på mark som inte lämpar sig för odling gälla. Bebyggelse bör ej placeras högst upp på bergshöjder utan i sluttningar.

Uppbyggda tomter i åkermark bör undvikas helt.

Ny bebyggelse bör begränsas i antal hus per gruppering.



Dalgång mot Hjortsberga gård.

109. Hjortsberga

Miljöbeskrivning

Hjortsberga gård tillhör ett av Vårdinges gamla säterier och har en mycket välbevarad sammanhållen gårdsmiljö. Gården ligger i ett vidsträckt, böljande odlingslandskap. Boningshusen är reveterade och flertalet är avfärgade i ljust gult. Mangården består av en låg huvudbyggnad med vita hörnmarkeringar och en kraftigt profilerad taklist eller gesims samt av två karaktärsfulla flyglar med röda hörnmarkeringar. Samtliga har avvalmade sadeltak. Ekonomibygnaderna är grupperade intill varandra vid sidan av mangården.



Putsat magasin närmast i bild och flyglarna längre bort.

I anslutning till mangården ligger en tidigare statarbyggnad som senare utgjort rättarbostad. Det är ett reveterat hus i två våningar med vita hörnmarkeringar och med entréer med rustikomfattningar på båda långsidorna. Fönstren har bytts ut från tidigare småspröjsade fönster men i ena gavelröset finns ett äldre fönster kvar. Gården har en viktig del i mjölkproduktionens historia i socknen vilket avspeglas i en rosa avfärgad mejeribygnad intill en stor ladugård från sent 1800-tal med omsorgsfullt utsmyckade detaljer i sten, putsat tegel och panel.



Hjortsberga Grind.

Vid alléns början ligger Hjortsberga Grind och nedanför höjden ligger arbetarbostäderna Gröna bygget, Kvarnbygget samt en smedja. Ett flertal små torp från 1700-1800-talen syns i gårdens närliggande omgivningar. På dess tidigare ägor finns några trähus från 1910-20-talet knutna till egnahemsrörelsens historia. Stenindustrin har sin kärna i Marmorberget i gårdens närhet där industribyggelse och övergivna brott finns kvar. Vid Hjortsberga bedrivs idag jordbruk med köttjur. Gården ligger inom riksintresse för kulturmiljövård.

Historik

Hjortsberga säteri har en gång dominerat socknen som den största av socknens gårdar. Den finns med i skriftliga handlingar från år 1334 med olika stavningar, bl.a.

”hiorstbiaergh”. Platsen har sedan förhistorisk tid nyttjats av människan vilket ett gravfält söder om gården vittnar om. År 1559 köptes gården av Gustav Vasa och år 1575 gav Hertig Karl Hjortsberga, Gällsta och Sund i förläning till sin tyske kansler Staffan Creutziger som sätesgård. Under andra hälften av 1600-talet varierade säterifriheten mellan Hjortsberga och Gällsta men år 1683 reducerades säterifriheten och landshövdingen Erik Lovisin bytte till sig egendomen.



Hjortsbergas huvudbyggnad

Under 1760-talet ägdes Hjortsberga av landshövding Olof Benjamin Ehrencreutz som lät anlita den namnkunnige arkitekten Carl Wijnblad vilken upprättade en generalplan för gården, ritning N:o 4 i Wijnblads ”Generalplaner till Fem Sätsgårdar” från år 1765. I planen ingick förutom bebyggelse en fin kvartersindelning av trädgården. Det är oklart vad som genomfördes men sannolikt uppfördes en huvudbyggnad med tre eller möjligen fyra flyglar och kanske även en del av trädgårdens indelning, för år 1825 beskrev Per Sahlström huvudbyggnaden omgiven av en ”stor och vacker Trädgård”. Hjortsberga hade under tidigt 1800-tal omfattande ägor med 8 5/8 mantal samt egen kvarn, två sågar, kalkugn och tröskverk. På 1850-talet förstördes huvudbyggnaden i en brand och troligen flyttades en bostadsflygel från en plats söder om nuvarande västra flygel, byggdes på och utgör idag huvudbyggnad. Den beskrevs i ett värderingsprotokoll från 1867 för ”Hufuvdbygningen, vestra flygeln benämnd”. Nuvarande västra flygel var ursprungligen stall och östra flygeln byggdes år 1860 som bostads- och brygghus. Samma år uppfördes även statarbyggnaden intill. Övervägande delen av gårdsmiljöns övriga byggnader är tillkomna under senare delen av 1800-talet.

Hjortsberga köptes år 1886 av AB Mejerigårdarna, ett underbolag till Mjölkbolaget bildat av Lidholm på Nådhammar. De ägde även Fagnäs vid Mölnbo. Vid bolagets gårdar bedrevs stordrift av mjölkproduktion vilket kom att präglade socknen starkt under den här tiden. Ett flertal av husen på Hjortsberga, bl.a. den väldiga ladugårdsbyggnaden och mejeriet, ritades av den namnkunnige lantbruksarkitekten Charles Emil Löwensköld och tillhör hans mönsterritningar för lantbrukets byggnader under 1800-talet och tidigt 1900-tal. De representerar en tidstypisk, rikt dekorerad arkitektur. Ladugården vid Hjortsberga skulle vara hygienisk och här producerades tuberkelfri kontrollmjölk. År 1926 köptes



Löwenskölds ladugård vid Hjortsberga

AB Mejerigårdarna av Mjölcentralen och Hjortsberga såldes. Under Mejerigårdarnas tid som ägare såldes en stor del av Hjortsbergas skogsmark, bl.a. till Mälardalens län som under tidigt 1900-tal lät avstycka tomter för ett flertal småbruk och egna hem i skogsbygden kring Långsjön bl.a. Sänkesta, Hagstugan, Skåningstorp, Sågartorp, Irsta, Björkbacken, Sund, Långsjödalen, Gruvstugan, Stora och Lilla Lundby och Skogsvillan. I omgivningarna återfinns därför flera små gårdar med tidstypisk bebyggelse från 1910-20-talet. En stor andel mark avstyckades till Balsberga.



Löwenskölds mejeri.

Hjortsberga Grind har en lång hävd och utgjorde krog under 1600- och 1700-talen. De äldre torpen liksom statarbostäderna Gröna bygget och Kvarnstugan är tillkomna kring 1800-talets början. Intill ån vid arbetarbostaden Kvarnstugan ligger en gammal smedja och här har även funnits en kvarn. Kring 1820-talet fanns 11 dagsverkstorp på Hjortsberga bl.a. vid Gustavslund, Malmstugorna, Leonardsberg och Knutstugan. I gårdens närhet är berggrunden kalkrik och där togs kalkbrott upp på 1870-talet för morteltillverkning, se ”Marmorberget”.

Kommentar

Hjortsberga har ett högt kulturhistoriskt värde i sin helhetsmiljö som dominerar i landskapet med ett stort antal välskötta bevarade byggnader från 1700- och 1800-talen. Hjortsberga är delvis ett verk av två betydelsefulla arkitekter under 1700- respektive 1800-talen och betingar därför ett personhistoriskt och ett högt arkitekturhistoriskt värde. Mejeriproduktionen är av regionalt samhällshistoriskt värde som en föregångare till våra dagars Arla och Hjortsberga speglar en viktig del i dess historia. Småbruken och det småbrutna kulturlandskapet är också en betydelsefull del av socknens historik under en expansiv period.



Stall och uthusbyggnader

Vägledning

För att miljöns karaktär och därmed värde ska kunna bestå bör underhåll av byggnaderna baseras på antikvariska principer med traditionella material och utföranden. Upplevelsen av miljön förutsätter att byggnaderna värnas och att gårdsmiljöns direkt närmaste omgivning förblir obebyggda. För ny bebyggelse utanför gårdsmiljön bör anpassning efter landskapets karaktär i utformning och placering samt befintliga agrara byggnadskick vara ledande.

109:1. Knutstugan och Leonardsberg

Miljöbeskrivning

Knutstugan ligger längs den gamla vägen mellan Hjortsberga gård och Marmorberget med utsikt över det öppna odlingslandskapet. Det är ett gammalt torp som idag består av småskaliga byggnader med en timrad stuga samt en bod med indragen långsida så att ett loft bildas. I miljön finns ytterligare uthusbyggnader. Leonardsberg eller Lenatorp ligger intill den öppna odlingsmarken mellan gamla landsvägen och väg 57. På andra sidan av väg 57 ligger Skillötsjön. Torpet utgörs idag av en timrad välbevarad enkelstuga med utdragen takfot över fasaderna och en inåtgående dörr. Till torpet hör även en uthusbyggnad.



Knutstugans boningshus

Historik

Torpen har utgjort dagsverkstorp under Hjortsberga säteri. Knutturps bodbyggnad som sannolikt är den äldsta av torpets byggnader härrör möjligen från 1700-talet medan stugan kan vara från 1800-talets första hälft eller mitt. Boden har sannolikt innehållit den viktiga visthusboden och ligger lämpligt placerad nära intill stugan. Torpets ladugård är sedan länge borta. Från sent 1800-tal har torpet tidvis bebotts av stenhuggare vid Marmorberget. Många av dessa var inflyttade till socknen under en period och en del blev så småningom fast boende. Leonardbergs stuga uppfördes sannolikt kring av 1800-talets mitt eller andra hälft.



Leonardsberg eller Lenatorp

Torpen uppfördes vanligen i utmarker eller i gränsmarker mellan de stora gårdarnas ägor. En torpare skulle göra ett visst antal dagsverken på huvudgården och hade tillgång till odlingsmark för eget husbehov.

Kommentar

Torpen är en kategori av byggnader som ofta får ge vika för ny bebyggelse eller som p.g.a. småskalighet byggs om för att bättre anpassas till moderna krav på bl.a. fritidsboende. De välbevarade torpen som ingår ett ursprungligt sammanhang som t.ex. i en godsmiljö som vid Hjortsberga, har ett stort samhällshistoriskt värde att förmedla om hur godsens var uppbyggda i Vårdinge socken. Knutstugan och Leonardsberg representerar torp som tillhört de stora godsstrukturerna i socknen. De

är en viktig beståndsdel i och förklaring till säterilandskapets struktur. Byggnaderna är byggnadshistoriskt värdefulla och särskilt intressant är bodbyggnaden vid Knutstugan eftersom de flesta äldre uthusbyggnaderna idag är borta.

Vägledning

Vården av torpens ålderdomliga byggnader bör baseras på dess ursprungliga material. Om miljöns torpkaraktär ska bestå bör småskaligheten värnas och restriktivitet gälla för tillbyggnad av husen.



Bodbyggnaden vid Knutstugan.

110. Marmorberget

Miljöbeskrivning

Marmorberget ligger vid väg 57 nordost om Hjortsberga gård. Den del som kallas för Nedre berget benämns även som Gustafsberg efter tidigare ägarna bröderna Gustafsson. Det omfattar förutom brott ett flertal byggnader av olika funktioner med såg, sliperi, bodar, smedjor och förråd. Övre berget, eller Hallsberg som det kallas efter en förman vid namn Hall, är ett något mindre område med uthus och skjul och verkstad. Området har interna vägar från gamla landsvägen och ut till väg 57 mot Vagnhärad

Historik

Från 1890-talet blev det modernt inom arkitekturen att nyttja natursten i fasaderna. Marmorbrytningen vid Nedre Marmorberget mellan Mölnbo och Vårdinge kyrka påbörjades år 1889 genom firman Börderna Gustafsson.. Fram till tidigt 1900-tal levererade man främst material till uppförandet av Nordiska museet och senare till andra kända byggnader, bl.a. inredningar till Stockholms stadshus.

Under tidigt 1900-tal började en annan firma att bryta marmor vid Övre Marmorberget intill. År 1905 startade företaget Mölnbo Marmorbruk som fortsatte brytningen i Övre brottet bl.a. för morteltillverkningen i Mölnbo samhälle. Brytningen var mer maskinell än vid Nedre berget och utvidgades från år 1947 även med brott i Långbroberget. Vid brotten uppstod en bebyggelse av bostäder, verkstäder, sliperier och förråd. Med industrin följde inflyttande stenarbetare till socknen. Dessa påverkade bygden, dels som en ny yrkeskår utanför gårdarnas och godsens lantbruksarbetare, dels med införande av nymodigheter bl.a. som en stark röst i fackföreningarna i bygden.



Övre bergets stenbearbetning.



Gruvhål söder om Hjortsberga

Arbetarna vid stenbrotten bodde ofta i närliggande torp som Knutstugan och Lilla Malmstugan under Hjortsberga. År 1966 lades stenbrottsverksamheten vid Nedre berget ned. Verksamheten vid Övre berget var i drift till 1956 och idag pågår här bearbetning av importerad marmor. Flera av brotten är av olika orsaker idag igentäckta och en del av industribebyggelsen är borta.

Kommentar

Marmorindustrin har ett samhällshistoriskt värde för socknen som arbetsgivare, med medföljande inflyttande stenhuggare och arbetare som var engagerade i arbetarrörelsens fackföreningar och i sin tur deras inflytande på uppförandet av Folkets Hus i Mölnbo.

Vägledning

Något av marmorbrotten bör värnas från igenfyllning, röjas från sly och gärna förses med skyltar med information om verksamheten och dess betydelser för socknen för att inte utplåna spåren av den för socknen historisk sett viktiga näringsgrenen.

111. Nådhammar

Miljöbeskrivning

Nådhammar är en magnifik herrgårdsmiljö belägen på en höjd vid Långsjön i sydöstra delen av Vårdinge socken. Omgivande landskap präglas av böljande vidsträckta odlings- och betesmarker i dalgångarna mellan kuperade områden, av Långsjöns stränder, ädellövträd och av smala vägar som slingrar sig mellan tidigare tillhörande torplägen i landskapet. Namnet Nådhammar har en naturlig förklaring i "hammar" som syftar på backe och "Nå" som betyder nära.



Huvudbyggnaden på Nådhammar

Nådhammars corps des logie bär en prägel av ett stramt klassicistiskt formspråk, liknande en italiensk sommarvilla med putsade fasader, flackt valmat skiffertak och stora fönsteröppningar i bottenvåningen. I miljön finns även en tidigare huvudbyggnad, Hyddan, som utmärks av en rikt dekorerad träpanelarkitektur med ett stort inslag av lövsågssnickerier, en tidigare mejeribygnad, en tidigare trädgårdsmästarebostad, flera tjänste- och arbetarbostäder samt ekonomibygnader.

Mejeriet är en högre och liten byggnad med ett stramt klassicistiskt formspråk med toppigt valmat tak, putsade fasader och välvda öppningar. Ekonomibygnaderna är grupperade nedanför gårdens övriga bebyggelse. Den tidigare torpbebyggelsen på gården är till stor del borta. De kvarvarande torpen som Johannesberg är på traditionellt sett enskilt lokaliserade i omgivningarna där odlingsmarker möter skogsbyn. Vid gården bedrivs idag jordbruk och stuteriverksamhet.

Mejeriet.



Nådhammar ligger inom riksintresse för kulturmiljövården. Sedan några år pågår ett återställande av landskapets öppna betesmarker, av gamla hagmarker, eklundar och av övergångarna mellan skog och gården.

Historik

Historiken grundas på boken Nådhammar – Dess ägare och öden av Andreas och Anders Bjerketorp.

Läget på en höjdsträckning i landskapet har gjort området kring Nådhammar attraktivt sedan förhistorisk tid vilket syns i förekomsten av fornlämningar längs den forntida havsviken som flikat sig in i landskapet. Längs den dåvarande strandlinjen på udden mot Barholmen nedanför huvudbyggnaden, berättar flera skärvtenshögar att platsen har nyttjats, möjligen bebotts, redan under bronsålder. I området finns ett flertal gravar från brons- och järnålder, bl.a. en skeppssättning och i höjdlägen norr om gården vid Johannesberg och Källstugan finns fornborgar från järnåldern. I omgivningarna har även lösfynd gjorts av stenyxor från stenåldern.



Ekonomibyggnaderna intill odlingsmarken

Genom ett skriftligt dokument från år 1334 bekräftas att Nådhammar var bebyggt under medeltid. Under 1600-talet till 1800-talets mitt var gården underlydande till Edesta säteri och bestod kring 1800-talets början av två bondehemman med tillhörande torp.

År 1867 blev Hildemar Albin Lidholm ägare till egendomen. Han var förespråkare för lantbrukets och ladugårdsskötselns förbättringar i Mälardalen och lät anlägga mejerier i Stockholm samt i flera andra städer i Mälardalen. Tillsammans med sin bror grundade han Mjölkbolaget, senare Arla. Nådhammar blev ett herrgårdsuppköpsmejeri och Lidholm lät köpa upp ett flertal gårdar i Vårdinge för storskalig mjölkproduktion. Mjölkens såldes bl.a. genom mjölkbodarna i Stockholm, de s.k. Nådhammarsbodarna. På 1880-talet lät Lidholm uppföra hygieniska mönsterladugårdar på Hjortsberga och Fagernäs som då ägdes av AB Mejerigårdarna, ett bolag Lidholm bildat under Mjölkbolaget. Lidholms engagemang i jordbruksfrågor framgår även av att han var en av initiativtagarna till sänkningen av Långsjön och Skarsjön för att på så sätt utvinna mer jordbruksmark. Lidholm skapade en representativ herrgård av Nådhammar. Under slutet av 1850-talet lät Lidholms mor uppföra Hyddan som huvudbyggnad.

År 1878 uppfördes nuvarande corps de logie i en stil som kallas nyrenässans, efter ritningar av arkitekten Hjalmar Kumlien som tillsammans med sin bror Axel Kumlien bl.a. ritat Centralstationen i Stockholm. Runt mangården anlades en park med slingrande stigar, en konstjord ö och en stenpir med broförbindelse till Barholmen. Lidholm, som tidigt förlorade synen, upplät huvudbyggnaden som konvalescenthem till Sofiahemmet i Stockholm från år 1898.



Hyddan

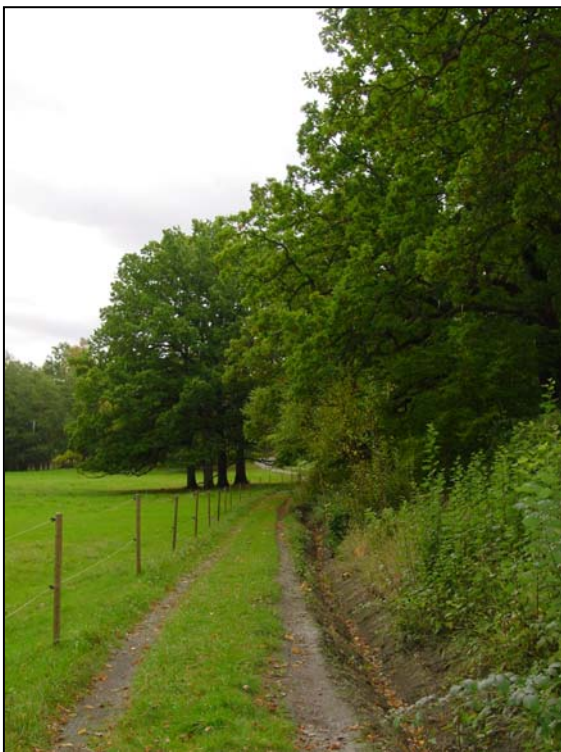
Nådhammar övertogs 1904 av Lidholms svärson Fredrik Bentzinger, direktör för Mjölkbolaget. År 1907 köptes gården av Sven Carlson, grundare av AB Keros och AB Lux. År 1918 köptes Nådhammar av industrimannen och senare VD för Grängesbergbolaget, Martin Waldenström, som året därpå lät genomföra en radikal ombyggnad av huvudbyggnaden till ett klassicistiskt stramt uttryck efter ritningar av arkitekten Ragnar Östberg. Denne tillhörde en av sin tids ledande arkitekter och har bl.a. ritat Stockholms stadshus. Östberg var också upphovsman till nuvarande Sjöstugan som var utställd på en arkitektutställning som idealbostad för statare. För dekoration av trädgården med skulpturer anlätades Carl Milles.



Arbetarbostad till höger och rättarbostad till vänster i bilden.

Kommentar

Nådhammar har ett högt kulturhistoriskt värde som en central del i Mälardalens mejeriproduktion och med anknytning till nuvarande Arla. Dess samlade värde består även i den välbevarade struktur av ett stort antal byggnader av olika funktioner från sent 1800-tal / tidigt 1900-tal, där den arkitektoniskt värdefulla huvudbyggnaden med park framträder samt i det öppna landskapet med odlings- och betesmarker. Gården har också ett personhistoriskt värde knutet de namnkunniga arkitekterna Hjalmar Kumlien, Ragnar Östberg, Carl Milles, direktör Waldenström samt till bröderna Lidholm.



Vägledning

Nådhammar bör behandlas som en hel miljö där byggnaderna bör vårdas med stor respekt för dess arkitektoniska uttryck och där parken ingår i arkitekturen.

Upprätthållande av omgivande öppna landskap som har en stor betydelse för miljön är beroende av fortsatt jordbruk med bete och därför bör byggnader för jordbruksdrift och stuteriverksamhet tillåtas. Ny bebyggelse bör hållas ned i antal hus per gruppering.

Viktiga kriterier för nya byggnader är att följa en traditionell placering i landskapet, att anpassa i material, i volym och i färgsättning till befintlig bebyggelse.

Nådhammars huvudbyggnad bör vara den mest framträdande byggnaden i miljön även i fortsättningen.

En av gårdens gamla brukningsvägar intill betesmarker med ekar.

112. Vårdinge prästgård / Sjögård

Miljöbeskrivning

Vårdinges gamla prästgård är vackert beläget på en höjd intill sjön Sillen. Det är en ålderdomlig, välhållen, samlad gårdsmiljö av rödfärgade byggnader. Huvudbyggnaden är en knuttimrad byggnad med panel på fasader, frontespiser och ett brutet tak. Den flankeras av två ålderdomliga flyglar. I miljön finns även ett timrat magasin samt en timrad bod. Kulturmiljön utmärks i det öppna landskapet genom sina höga ädellövträd.



Historik

Sjögård har en lång hävd och har brukats som kyrkoherdeboställe åtminstone sedan 1600-talet. Den västra flygeln, även kallad den Gamla prästgården, är den äldsta bevarade prästbostaden sannolikt uppförd under 1600-talet och utgörs av en förlängd parstuga. Nuvarande huvudbyggnad tillkom år 1761 med en för tiden modern ståndsmissig sexdelad planlösning. Prästgårdarna influerades ofta av herrgårdarnas utformning och var tillsammans med dessa föregångare för olika moderiktningar inom konst, arkitektur och trädgård. Under 1800-talet moderniserades huvudbyggnaden, en veranda tillkom och vindsvåningen inreddes. Östra flygeln utgjorde ursprungligen köksflygel till huvudbyggnaden, senare kuskbostad och arrendatorsbostad. Magasinet samt boden härstammar från tidigt 1800-tal och ligger på synligt avstånd från boningshusen, utgörande gårdens skattkammare. Gården hade tidigare ekonomibyggnader strax öster om mangården. Under senare år har Sjögård restaurerats varsamt med hänsyn till dess 1700-talskaraktär.

Kommentar

Den tidigare prästgården utgör en solitär företeelse i socknen som enda kända prästgård och har således en lång hävd. Den fyller ett symboliskt värde som en del av en historisk maktstruktur knutet till kyrkans närvaro. Den välhållna gårdsmiljön med sina äldre bevarade byggnader och ädellövträd fyller också ett viktigt miljöskapande värde i det känsliga kulturlandskapet.

Vägledning

Sjögårds ålderdomliga miljö och byggnadshistoriska värde upprätthålls genom att även i framtiden använda traditionella material vid underhåll av byggnaderna. Enstaka nya hus i närmiljön bör underordnas mangårdsbyggnaden som bör fortsätta vara framträdande i volym och utformning.

113. Vårdinge gamla sockencentrum

Miljöbeskrivning

Vårdinges gamla sockencentrum är vackert beläget vid en höjdrygg intill sjön Sillen, i ett vidsträckt odlingslandskap i dalgången som sluttar ned mot sjön. Centralt ligger Vårdinge kyrka. I närheten ligger den tidigare prästgården Sjögård.

I slutningen norr om kyrkan är det gamla sockencentrumets bebyggelse samlad, främst representerat av ålderdomliga panelade och rödfärgade hus. Sockenstugan är en knuttimrad byggnad i två våningar med tillhörande brygghus och sockenstall. Den omges av Kyrkskolan med sina putsade byggnader och av Klockargården som omfattar ett timrat bostadshus samt en källarbod. Platsen har en lång hävd som mötesplats och kommunikationsknutpunkt där vägarna mot Vagnhärad, Gnesta och Mölnbo möts.



Sockenstugan, tidigare ålderdomshemmet

Historik

Platsen långa kontinuitet som central plats i bygden sedan järnålder antyds genom flera stora järnåldersgravfält i området. Vårdinge kyrka uppfördes under 1100-talets andra hälft.



Klockargården

Kring kyrkan låg socknens centrum fram till järnvägens tillkomst vid 1860-talet då centrumfunktionerna istället flyttades till stationssamhället vid Mölnbo gård. År 1838 inrättades en skola i sockenstugan, den gamla Kyrkskolan. Skola fanns ända fram till 1960-talet då den lades ned. På 1840-talet flyttades Långbros gamla huvudbyggnad till området där den kom att utgöra ålderdomshem och senare sockenstuga. Intilliggande brygghus innehöll även bårbod, bakstuga och vedbod. Under senare år har brygghuset och sockenstallet byggts om. Klockargården intill uppfördes också under 1800-talet.

Kommentar

Kyrkan har en solitär, symbolbärande betydelse för socknen och ett stort miljöskapande värde av omistlig betydelse för kulturlandskapet. Placeringen är central, väl synlig på höjden i det öppna landskapet. Närmiljön har närmast karaktär av en kyrkby där hus tillhörande Hjortsberga möter socknens byggnader av samhällseliga funktioner.

Vägledning

Byggnaderna i närområdet bör underhållas med de material som är traditionella för dem för att värna karaktären av kyrkbyn och dess framväxt.

Nya byggnader i området bör begränsas i antal för att inte stjåla kyrkans framträdande karaktär. Vid nya byggnader är det av största vikt att den lågmälda agrara karaktären får vara rådande vad gäller utformning och där placeringen är av avgörande betydelse.

Skyddade kulturhistoriska miljöer

Vårdinge kyrka

Kyrkobyggnaden och kyrkogården skyddas enligt KML.

De äldsta delarna av Vårdinges kyrkobyggnad är daterade till 1100-talets andra hälft då den tycks ha varit en liten romansk kyrkobyggnad med torn i väster och med ett rakt avslutat kor. Dessa murverk återfinns i tornets innermurar samt i långhusets västra murar kring orgelläktaren. Om det har funnits en kyrka på platsen tidigare är oklart. Under 1300-talet moderniserades kyrkan med en utökning av koret till samma bredd som långhuset och med tillkomsten av en sakristia i nordost. Kyrkorummet valvslogs under 1400-talet med tegelvalv som försågs med kalkmålningar utförda av en elev till Albertus Pictor, vilken är den mest kände kyrkmålaren från tiden. Under samma period förhöjdes tornet, fick sina blindingar och ljudgluggar och i söder uppfördes vapenhuset. Under 1500-talets andra hälft ersattes sakristian av den nuvarande sakristian. År 1638 uppfördes ett gravkor vid södra muren av koret för generalrättsmästaren Mårten Rosenstierna på Wisbohammar. Nuvarande tornhuv tillkom år 1740 av samme man som utformat spirorna i de båda Järnasocknarna.



Vårdinge kyrka

Den största förändringen av kyrkobyggnaden skedde under 1820-talet då den fick en korsformig plan. Interiört ersatte gipsade tunnvalv i trä de östra travéerna. Tornets nedre delar byggdes in och fick sin nuvarande nyklassicistiska huvudportal. År 1894 gjordes ytterligare renoveringar under ledning av den namnkunnige arkitekten Fredrik Lilljekvist då nya tegelvalv med kolonner tillkom och kyrkorummet gavs en prägel av nygotik. Under 1900-talet har kyrkobyggnaden åter restaurerats och 1400-talets medeltida målningar har tagits fram. Kyrkogårdens träd är en företeelse som förknippas med 1800-talets andra hälft då inslaget av ädellövträd ökade på kyrkogårdarna. Under 1950-talet utökades kyrkogården och gavs en modernare karaktär där även andra trädslag fick ingå. Samtidigt tillkom det nya kapellet. Kyrkogården omges av en kallmurad gråstenmur. Innanför finns ett litet kapell, Bentzingers gravkapell. Ett flertal stora ädellövträd ger kyrkogården en lummighet. Den södra delen av kyrkogården är senare anlagd och har en annan karaktär med inslag av tall och andra trädslag. Här finns ytterligare ett kapell.

Käll- och litteraturförteckning

Bennett, A. Arkeologi runt Södertälje. Östra Södermanlands kulturhistoriska förening, Södertälje. 1975.

Berg, S. Ståhl, M. Till förmån för Folkets Hus och Folkets parker i Stockholms län. Stockholm 2003.

Bjerketorp, A. Bjerketorp, A. Nådhammar. Dess ägare och öden – en historisk exposé. Helsingfors. 2007.

Cederberg, C. Tegelbruk i Södertälje-trakten. Uppsats. Stockholms universitet . 1969.

Fornminnesregistret. Riksantikvarieämbetet.

Forn tid i ny dager - Arkeologi i Stockholmstrakten. Stockholm 1998.

Kulturhistoriska vandringar genom tiderna i Södertälje. Södertälje. 1985.

Med arkeologen Sverige runt. Stockholm 1987.

Naturvandringar i skog och mark i Södertälje. Södertälje 1985.

Mölndal Folkets Parkförening. Mölndal Folkets Park 1916-1986 samt Folk och näringar i Mölndal samhälle under gångna år.

Ortnamnsregistret. www.sofi.se

Schnell, I. Kyrkorna i Södermanland. Nyköping 1965.

Silvén Garnert, E. Marmor och mortlar i Mölndal. Torekällberget 1987.

Slott och herresäten i Sverige. Södermanland I och II. Malmö 1968.

Snaedal, T. Från Järnatullen till Gårdarike. Södertälje 1990.

Sveriges städer och samhällen jämte landsbygd. Södermanland. Göteborg. 1949.

Södertälje kommun. Kulturmiljöer i Södertälje. Södertälje 1999

Södertälje kommun. Ortsanalys

Södertälje Kommun. Översiktsplanen 1990. Södertälje 1990.

Södertälje kommun. Översiktsplanen 2004. Södertälje 2004.

Sörmlands museum. Vägar i Södermanlands län. Inventering av allmänna vägar . Nyköping 1979.

Zetterquist, T. Vårdinge socken. Nyköping 1963.

Vårdinge Hembygdsförening. Vårdkasen årg 19. 1970.

Vårdinge Hembygdsförening. Vårdkasen årg 35. 1986.

Vårdinge Hembygdsförening. Vårdkasen årg 36. 1987.

Vårdinge Hembygdsförening. Vårdkasen årg 50. 2001.

Vårdinge Hembygdsförening. Vårdkasen årg 55. 2006.