

Vårt Södertälje 2019

Kanalen fyller 200 år

Läs allt om det
pågående
jubileumsåret

■ Sid 46



**Var med
och påverka**

■ Sid 14



**Kunskaps-
kommunen
Södertälje**

■ Sid 29



**Värdigt
åldrande**

■ Sid 32



**Hållbara
Södertälje**

■ Sid 44



Foto: Pontus Örtre



Foto: Liza Simonsson



Foto: Liza Simonsson



Foto: Daniella Backlund



Foto: Daniella Backlund



Foto: Liza Simonsson



Foto: Liza Simonsson



46

Kanalen 200 år



6

Upplev Södertälje



26

Kunskapskommunen Södertälje



32

Att bli äldre



12

Södertälje kommun



34

Leva & Bo



42

Utveckling



VÅRT SÖDERTÄLJE ÄR ETT INFORMATIONSMAGASIN FRÅN SÖDERTÄLJE KOMMUN.

Projektledare och skribenter: Angela Lövgren, angela.lovgren@sodertalje.se, Jalmar Carlson, jalmar.carlson@sodertalje.se. **Utgåva:** Juli 2019. **Produktion:** Ryter kommunikationsbyrå.

Tryck: Stibo Complete. **Upplaga:** 4 000. **Omslagsfoto:** Pontus Orre. **Kontakt:** Södertälje kommun, 151 89 Södertälje, 08-523 010 00, info@sodertalje.se, www.sodertalje.se.

Foto: Sam Murad



VÄLKOMMEN TILL Södertälje!

En plats där världar möts. Med de orden beskriver jag ofta Södertälje som på många sätt är en plats olik många andra. Här möts Mälaren och Östersjön, landsbygd och stad, idrott- och friluftsliv, utbildning och industri samt människor från världens alla hörn.

I Södertälje finns något för alla, vare sig du är en inbiten idrottsutövare eller blivande ingenjör. Vi kan tacka vårt omfattande föreningsliv för att vår kommun blomstrar av aktivitet. Jag vill att du ska kunna bo, leva och verka här med samma möjligheter som dina medmänniskor oavsett var du kommer från eller vilket skede i livet du befinner dig i.

Bland dessa sidor kan du läsa mer om vad som gör Södertälje till den fina plats den är. Det pågår en ständig ut-

veckling i kommunen och vi är många som strävar efter att göra detta till en ännu bättre plats.

Södertälje är en kommun som i hög utsträckning hör samman med världen utanför Sverige. Exportmarknadernas utveckling, händelser på andra kontinenter, elitidrottare som skolats här, trafiken genom kanalen och på motorvägarna, järnvägen och hamnen, matkulturen.

Jag vill önska dig varmt välkommen till min och din hemstad, Södertälje. Hoppas du får en trevlig läsning.

Boel Godner
Kommunstyrelsens ordförande

ANSLAGSTAVLA

På Södertälje kommuns officiella digitala anslagstavla hittar du de handlingar som kommunen enligt lag är skyldig att anslå. Det vanligaste vi anslår är justering av protokoll från kommunens olika nämnder. Besluten i protokollet är överklagbara enligt kommunallagen i tre veckor från det datum de anslås. Om du vill överklaga ett beslut, kontakta sekreteraren för den nämnd som fattat beslutet.

► www.sodertalje.se/anslagstavla

VISSTE DU ATT...

Södertälje brandkår ingår i Södertörns brandförsvarsförbund som ansvarar för räddningstjänsten för dig som bor i Botkyrka, Ekerö, Haninge, Huddinge, Nacka, Nykvarn, Nynäshamn, Salem, Södertälje och Tyresö kommun. Södertörns brandförsvarsförbund är ett kommunalförbund som styrs av en förbundsledning med förtroendevalda politiker från de tio medlemskommunerna. Södertörns brandförsvarsförbund arbetar tillsammans med medlemskommunerna för att skapa ett tryggare och säkrare samhälle.

► sbff.se

SÖDERTÄLJE KOMMUN I SOCIALA MEDIER



Södertälje kommun använder sociala medier för att ge information till dig som medborgare och för att öka stoltheten över allt bra som finns och händer i kommunen. När den här broschyren trycks följer exempelvis drygt 9 600 personer kommunens Facebookkonto. Följ oss i sociala medier du med – och få information, se bilder och filmer med mera!

Vi har konton på Facebook, Twitter, Instagram, Youtube och LinkedIn. En del av kommunens verksamheter, som biblioteken, Torekällberget och Kulturskolan har egna konton i olika sociala medier. Se de olika kontona under:

► sodertalje.se/press

På **Södertäljebyrå** får du hjälp att hitta rätt till det mesta som händer i Södertälje. Här kan du också möta föreningar och företag som visar upp sin verksamhet eller intressanta projekt. Foto: Liza Simonsson

SÖDERTÄLJEBYRÅN

mötesplatsen i Södertälje

Södertäljebyrå är en byrå för alla. Här får du tips på sevärdheter, boende, upplevelser, aktiviteter, kultur- och idrottsvenemang. Dessutom kan du hämta ut biljetter, köpa vykort och böcker om Södertälje, samt få kartor över kommunen. På Södertäljebyrå arrangeras olika temadagar och temaveckor, både av Södertäljebyrå själva och i samverkan med andra aktörer.

Södertäljebyrå är en mötesplats för alla i Södertälje och vi vill involvera en mångfald av människor för att skapa nya möten och samarbeten. Syftet är att sprida kunskap, öka dialogen, och stärka utvecklingen av Södertälje. Målet är att vara en attraktiv, och tillgänglig plats, med bred service för både södertäljebor och besökare.

Stort intresse för Södertäljebyrå

Linda Färggren som är tillförordnad chef på Södertäljebyrå berättar:

– Vi vill vara ett showroom om och för Södertälje, här ska du kunna få bra service och information. Södertälje är en innovativ stad och det vill vi visa.

Har du idéer och förslag på temadagar eller annat du skulle vilja se mer av i Södertälje, kom gärna in och berätta det för oss. En upp-



skattad temavecka vi har haft var "Bygg din egen robot". Den hade vi för barn och ungdomar på Kulturlovet i samarbete med KTH. Vi har även haft en spel-dag med en mängd olika Tv-spelskonsoler, Halloweenpyssel, återbruk-sjulmarknad, smaka på Södertälje och bokreleaser. Ingen temadag eller temavecka är den andra lik och det tycker vi är jätteroligt!

Många besökare kommer till Södertäljebyrå och vill veta vad som finns att hitta på i Södertälje.

– Våra besökare är aktiva och vi får ofta frågor om vad som finns att göra och att uppleva, vilket tidigare inte varit lika vanligt då sevärdheter varit mest efterfrågat. Nu är det stort intresse för naturreservat, cykelleder och endagsstrapatser, gärna med en bra lunchrestaurang i närheten. Detta känns extra roligt då vi kan hjälpa till att tipsa om vad som finns. Förhoppnings-

vis sprids detta vidare till vänner och bekanta. Vi märker också att det är mycket i Södertälje som södertäljeborna själva inte känner till. Vårt mål är att förmedla allt detta.

Vi finns för dig

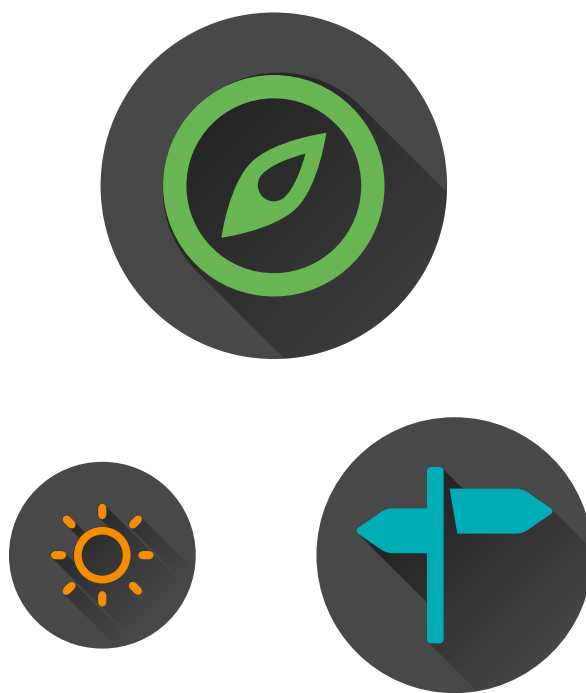
Inne i butiken, på Saltsjögatan 1, finns scen och ljudanläggning för presentationer och föredrag, marknadsförings- ytor, digitala skärmar och gratis trådlöst nät både i lokalen samt på torget utanför. Du som förening eller företag kan låna vår lokal för att ha workshop, möte eller en temadag. Det finns möjlighet att vara upp till 70 personer. Är du intresserad att presentera din verksamhet? Ring 08-523 060 30 så får du veta mer. ■

södertäljebyrå

TURISTINFORMATION • MÖTESPLATS • SERVICEPUNKT

Välkommen till Södertäljebyrå!

Södertäljebyrå – turistinformation, mötesplats och servicepunkt
 › Saltsjögatan 1, 151 71 Södertälje
 › 08-523 060 30
 › turist@sodertalje.se
 › destinationsodertalje.se



destination **södertälje**

Destination Södertälje är en del av Södertälje kommun och vårt uppdrag är att stärka näringslivet och att öka attraktionskraften för Södertälje som plats. Det gör vi genom att jobba med frågor som rör näringslivet, platsutveckling, högre utbildning och turism och vi vill tillsammans med andra aktörer skapa ett ännu bättre Södertälje där det finns utrymme att utvecklas och förverkliga idéer.

Vi vill lyfta fram de olika möjligheter som finns för företagare, studenter och besökare och även visa att Södertälje är en attraktiv plats att leva och bo i.

Vill du komma i kontakt med oss på näringslivsenheten?

I vår företagarportal hittar du samlad information som rör företagande samt kommande event och nyheter om vad som är på gång i näringslivet.

- › E-post: naringsliv@sodertalje.se
- › soderalje.se/foretagande

Vill du komma i kontakt med oss i frågor om platsvarumärket?

På Destination Södertäljes webbsida hittar du inspiration och information om allt som händer i Södertälje. Där hittar du även information om varumärket Södertälje och hur du kan vara en del av det.

- › E-post: destination@sodertalje.se
- › destinationsodertalje.se

BOKA IN DET HÄR!



SÖDERTÄLJEFESTIVALEN

Den 23–25 augusti är det dags för den årliga stadsfestivalen, Södertäljefestivalen. Njut av tre härliga dagar med många möjligheter till upplevelser, smaker, aktiviteter och tivoli för stora och små. För den musikintresserade erbjuds ett späckat program med konserter, missa inte Faia Younans Scenshow! Södertäljefestivalen hålls i ett öppet område utan entréer i Södertälje centrum, i direkt anslutning till bussar och pendeltåg. Festivalen arrangeras av Södertälje City, före detta Södertälje Centrumförening i samarbete med Södertälje kommun, som också kommer att finnas på plats under hela helgen.

- › [#sodertaljefestivalen2019](https://www.sodertaljefestivalen2019.se)
- › sodertaljefestivalen.se

INTERNATIONAL FOOD FESTIVAL

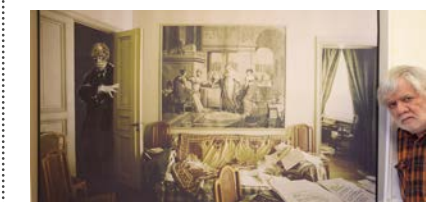
Den 9-12 oktober blir det matfestival på Stora torget i Södertälje.

SOMMARKVÄLLAR MED UTEBIOVISNINGAR PÅ MARENPLAN

Den 11 och 25 juli (vid solnedgången ca 21.30) bjuder Södertälje in till gratis utebiovisningar på Marenplan. Södertäljes medborgare har fått rösta om vilka filmer som ska visas och de filmer som vann var klassikern Grease (1978), 11 juli och publikfavoriten A Star is Born (2018), 25 juli. Välkommen!

SOMMARKONSERTER I SÖDERTÄLJE CITY

I sommar fortsätter succén med sommarkonserter på Stora torget i Södertälje. Först ut blir John Lindberg Trio den 4 juli följt av Molly Sandén den 18 juli. Målet är att öka attraktionskraften i centrum för att fler ska besöka och shoppa i Södertälje, men också att locka besökare från närliggande kommuner. Konserterna är öppna, kostnadsfria och arrangeras av Södertälje City!



SÖDERTÄLJE KONSTHALL

Se Carl Johan De Geers utställning: Slakten och slavarna. Installation, skulptur, måleri.

Tid: pågår till den 8 september 2019.

Plats: Södertälje konsthall, Lunagallerian plan 2. Fri entré.

Visning av utställningen (ca 20 min): 23 aug kl. 13.00, 24 aug kl. 13.00.

Mer information:
 › sodertalje.se/konsthallen

FÖRETAGARDAGEN

Den 8 november är det dags! För femte året i rad blir det Södertälje företagardag och Södertäljegalän. Vi börjar på Scaniarinken med Frukostklubben och mäsas och avslutar dagen på restaurang Snäckviken där det dukas upp för Södertäljegalän. Syftet med dagen är att skapa en plattform för möten mellan näringslivet, kommunen, organisationer och allmänheten med ambition att stärka Södertäljes varumärke.

› sodertaljeforetagardag.nu

Topplista besöksmål och aktiviteter

Vad är det som besökarna vid Södertäljebyrån frågar efter? Vad vill de se och uppleva? Södertäljebyråchefen Linda Färggren har listat aktiviteter och utflyktsmål som är välkända men också några som är mindre kända men väl värda ett besök:

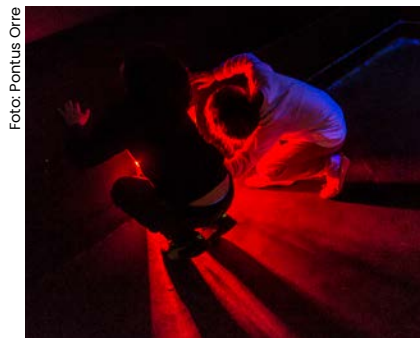


Foto: Pontus Orre

TOM TITS EXPERIMENT

■ Ett av Sveriges största Science Center för besökare i alla åldrar. Vetenskapen upplevs genom att besökarna får leka, trixa, klämma och känna på alla utställningar. Pedagogiskt och uppskattat av alla.

- › Storgatan 33, 08-550 225 00
- › tomtit.se



Foto: Ahmed Khairy

ÅNGFARTYGET EJDERN

■ Ångfartyget Ejdern är världens äldsta nu fungerande fartyg i sitt slag.

Populärast är turerna till Birka. Mellan maj och september seglar Ejdern till Birka, Adelsö, Drottningholm och Mariefred.

- › Köp biljetter på Södertäljebyrån, 08-523 060 30
- › ejdern.org

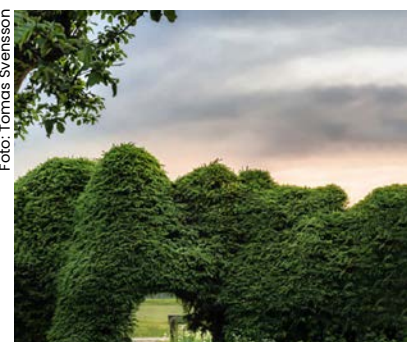


Foto: Tomas Svensson

YTTERJÄRNA

■ Ytterjärna erbjuder lantliv, lugn och harmoni. Kulturhuset i Ytterjärna blandar artister och show med lunchrestaurangernas ekologiska och närproducerade mat. Vandra EKO-leden och se hur ekologisk odling fungerar i praktiken. Ytterjärna är centrum för antroposofernas verksamhet och hit lockas besökare från Sverige och övriga Europa.

- › Ytterjärna, Järna, 08-554 302 00
- › kulturhuset.nu



Foto: Stefan Christophers

SÖDERTÄLJEVANDRINGAR

■ Under perioden maj-augusti kan du följa med våra kunniga guider på stadsvandringar i grupp och låta dem visa staden och dess historiska platser. Stadsvandringar varje tisdag och onsdag med start klockan 18.00, olika teman och samlingsplatser från dag till dag. Nytt för i år är bland annat: Vandring om Assyrisk kultur, Ytterjärna och Oktoberteatern.

- › destinationsodertalje.se/besoka/s/stadsvandringar-2019/



Foto: Heilal Chebaro

SYDPOOLEN

■ Sydpoolens äventyrsbad är en upplevelse för alla som gillar vatten. Här

finns storstockholms enda bassäng med hissande vågor, rutschbanor, strömkanal, bubbelbädd, vattenkanoner, bubbelpool och vattenleksaker. För de allra minsta finns Pigges Lagun – ett litet miniäventyrsbad, i motionsbassängen finns även en stor bubbelpool.

- › Sydpolen Actic, Östra Kanalgratan 2, 08-554 428 00



Foto: Håkan Flank

TULLGARN SLOTT

■ Det kungliga slottet Tullgarn har dagliga guidade turer under maj-september, och ibland även speciella utställningar. Slottet har en speciell historia och besöks fortfarande av kungafamiljen. På ägorna finns även ett vårdshus med övernattningsmöjligheter, ett café, en stor trädgård och en stor slottspark.

- › Tullgarns slott, Vagnhärad, 08-551 720 11
- › kungahuset.se/
- › besokkungligaslotten/tullgarnsslott



WENDELA HEBBES HUS

■ Museum och restaurang där familjen Hebbe lyfts upp. Wendela Hebbe var Sveriges första kvinnliga journalist.

- › hebbevillan.se



Foto: Golf South

TOREKÄLLBERGET

■ På friluftsmuseet Torekällberget finns gamla hus, djur och trädgårdar som visar hur människorna levde på 1800-talet. I stadskvarteren finns kaféer, bageri, krukmakeri och en gammaldagshandelsbod. Öppet 365 dagar om året.

- › Källgatan, 08 52301422
- › sodertalje.se/torekallberget

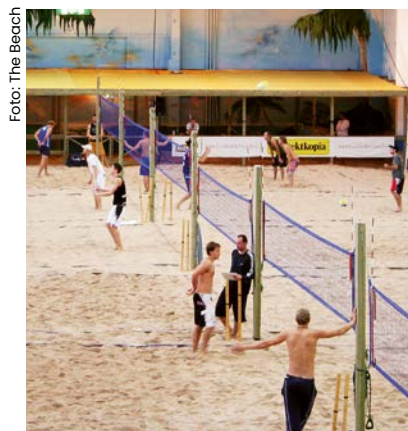


Foto: The Beach

THE BEACH

■ The Beach är en av världens främsta anläggningar för beachvolley inomhus. The Beach erbjuder både privatpersoner och företagsgrupper roliga turneringar, fester, kick-offer, grundkurser, träningsgrupper och seriespel. 23 grader året runt.

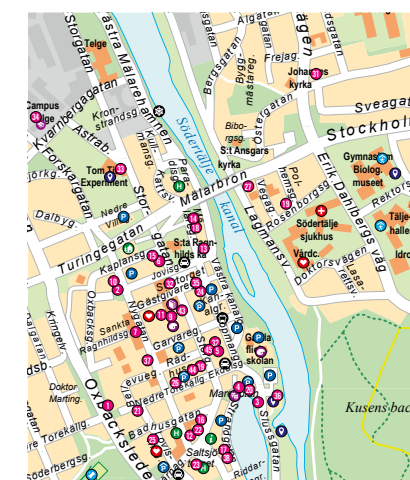
- › The Beach, Hansavägen 10, 08-121 346 66
- › thebeach.se



GOLF SOUTH STOCKHOLM

■ Kallfors och Vidbyns ger dig Golf South Sthlm – ett koncept där du får södra Stockholms två bästa och mest trivsamma golfklubbar i ett och samma medlemskap. Bägge golfklubbar har starka profiler och golfbanorna rankas bland landets 20 bästa. Golf South Sthlm består av 72 hål och levererar golfupplevelser till alla åldrar, från nybörjare till elitspelare.

- › Golf South Sthlm, Kallfors Golfklubb/ Vidbyns Golf Club, 08-551 70 000
- › golfsouth.se



HÄMTA DIN BESÖKSKARTA

Vill du hitta rätt och ta del av olika besöksmål och boendemöjligheter som finns i kommunen? Hämta besökskartan på Södertäljebyrån.

- › destinationsodertalje.se



MÖT NATUREN I VÅRA FINA naturreservat

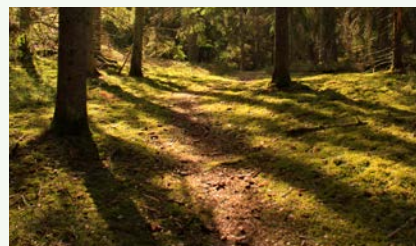
Just nu finns 25 naturreservat utspridda över hela kommunen. De består av olika värdefulla naturtyper och miljöer. Här hittar du sjöar, våtmarker, åar, skärgård, artrik flora och djurliv, hagmarker, skogar och mycket mer. Stigar, skyltar, eldplatser, fågeltorn och fler anordningar visar upp värdena och gör områden tillgängliga och lite extra trivsamma.

Varje reservat har särskilda föreskrifter. Välkomna! Foto: Mikael Lindén

I Södertälje finns drygt 6 000 hektar skyddad natur vilket motsvarar 8,7 procent av kommunens totala yta. Här finns områden för alla intressen, allt från bad till vilda skogar. Naturcentrum på kommunens miljökontor är enheten som förvaltar och utvecklar de nio kommunalt bildade naturreservaten. Varje år anordnar Naturcentrum kostnadsfria aktiviteter för allmänheten, som det populära kosläppet i maj och gör åtgärder för att bevara biologisk mångfald och främja det rörliga friluftslivet.

Besök Yttereneby naturreservat

Reservatet ligger längs kusten mellan Järna och Hölö. Hit tar du dig lätt både med buss och med bil. Väl på plats kan du njuta av betade strandängar, lummiga sagoskogar, gamla majestätiska ekar, hållmarker och en



bergrygg som erbjuder en vacker vy över Järnafjärden.

Längs strandängarna och vassen upplever du ett rikt fågelliv. Uppe på land där korna betar kan du njuta av vackra blommor som exempelvis Rödkämpar och Liten blåklocka. Högre upp breder skogen ut sig och här promenerar du på mjuka mossor som klär in det mesta i vackra gröna färger. På hösten får du inte glömma svampkorgen då skogen erbjuder ett stort urval med matsvamp.

Ute på udden i sydöstra delen finner

du en eldplats med vedhus och sittbänkar. En riktigt fin plats för den medhavda lunchen. Vill du få upp aptiten inför lunchen så är detta en bra plats för ett uppfriskande dopp.

Mer information

I boken "Utflyktsguide till naturreservat och utflyktsmål i Södertälje" kan du läsa mer. Boken går att ladda ned som en PDF på vår webbsida: www.sodertalje.se/utflykt Du kan även hämta den på Södertäljebyrå och i Stadshuset. ■

Information om det pågående arbetet, naturupplevelser och kommande evenemang hittar du här:

"Natur och friluftsliv i Södertälje"

"naturochfriluftslivisodertalje"

UPPLEV SÖDERTÄLJE

På 800-talet inrättade köpmännen i Birka en postering vid Tälje. Den skulle skydda och hjälpa de sjöfarande när de släpade sina fartyg över näset. De som bodde här blev de första Täljeborna.

I slutet av 1300-talet byggdes en borg strax norr om Tälje för att skydda staden och göra skatteindrivningen mer effektiv. Borgen fick namnet Telgehus.

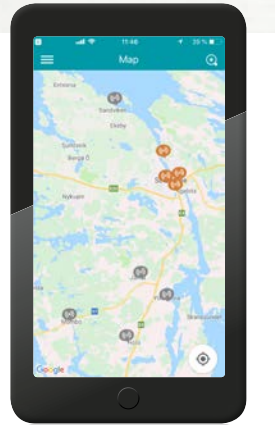
År 1719 brändes stadens rådhus ner och 1735 inrigades ett nytt rådhus vid Stora torgets västra sida. Det har under åren byggts på, förändrats och flyttats och finns idag på torgets östra sida.

Den begynnande industrialiseringen medförde stor inflyttning av arbetskraft och med den kom många barn som behövde undervisning. Oxbackens folkskola stod klar 1886.

Hela 1960-talet var en hektisk byggperiod. Södertälje blev en mångkulturell stad med flera olika språk och kulturer.



Bild ur "Suecia Antiqua et Hodierna"



En bit historia

Namnet Tälje har en sammansatt bakgrund. Några ortsnamn-forskare menar att namnet kommer från det fornsvenska ordet Talgh som betyder inskränning eller vik. Andra menar att det är släkt med ordet tälja – göra en skära. En tredje tolkning är att Tälje härstammar från ett fornsamiskt ord för "näs eller landtunga mellan två vattendrag". I Södertäljes fall är det ett näs mellan Mälaren och Saltsjön. Vi kan se hur Mälaren gör en inskränning från norr och Saltsjön (Östersjön) från söder. Namnet Tälje stavades till en början på flera olika sätt. I flera äldre dokument från medeltiden finns det latinskt påverkade Tægia eller Tælgia. Under 1500-talet och ett par århundraden framåt blev det svenska namnet Telge, med flera stavningsvarianter, vanligt.

År 1622 anlades ett annat Tälje i Roslagen där Östersjön skär in i en vik. För att kunna skilja dessa båda Tälje åt, fick det äldsta Tälje i söder prefixet söder och blev Södertelge medan den nyanlagda orten i nordost blev Norrtelge.



Under 1800-talet var stavningen Södertelge den vanligaste men även Södertelje förekom. Med nystavningsreformen som genomfördes under 1910-talet blev det officiella namnet på vår stad Södertälje. Den förkortade varianten Telge eller Tälje förkommer alltså och vi finner den ibland annat Telgekoncernen, stadsdelen Tälje och universitetsfilialen Campus Telge.

Sankta Ragnhild – symbol för Södertälje

Sankta Ragnhild är Södertälje kommuns stadsvapen. Den har en hög igenkänning och är en stark symbol. Användandet av helgonet Sankta Ragnhild som symbol för Södertälje påbörjades redan 1628. Hon var Konung Inge den yngres drottning och sägs ha blivit begravd i Södertälje. Stadens vapen fastställdes 1935. Korset och pilgrimsstaven är Sankta Ragnhilds helgonattribut och kronan bär hon i egenskap av drottning. ■



Läs mer om Södertäljes historia på: destinationsodertalje.se

SÖDERTÄLJES HISTORIA OCH BERÄTTELSE I MOBILEN

■ Ta med dig Södertäljes historia och fantastiska berättelser i mobilen. Storyspot är en audio-app som samlar historier om platser. Lyssna på Södertäljes spännande historia från 700-talet till idag genom att promenera i Södertälje. Dela med dig av din berättelse om vår fina stad i vilket är ditt främsta besöksmål? Eller sitter du inne på en spännande Södertäljeberättelse? Appen Storyspot finns att ladda ner på **App Store** eller **Google Play**.

» destinationsodertalje.se/om-sodertalje/s/storyspot/

Har du någon gång funderat över **vem som bestämmer** och hur den kommunala verksamheten ser ut i din kommun? Och vem är det som styr över kommunen. I den här texten förklarar vi hur det ser ut i Södertälje kommun och vilka möjligheter du har att påverka och få insyn i verksamheten. Foto: Pontus Orre

Vad gör en kommun?

Södertälje kommun ska ge service till alla människor som bor och arbetar här. Kommunen har hand om och ansvarar för många saker som du som invånare behöver. Bland annat ser kommunen till att det finns skolor och förskolor till barnen, någonstans där gamla och sjuka kan få vård och hjälp när de inte klarar sig själva. Kommunen ser också till att sopor hämtas, det kommer vatten ur din kran, att vägarna är körbara och planerar för byggande och kultursatsningar. Kort sagt så ska kommunens verksamhet säkra den lokala välfärden.

Vem beslutar över kommunen?

Det är riksdagen och regeringen som sätter ramarna för den kommunala verksamheten. Staten har lagt över mer och mer arbetsuppgifter på kommunerna och i dagsläget är svenska kommuner unika i världen med sitt stora verksamhetsområde. I jämförelse med andra länder där mycket av det kommunerna gör ligger på staten eller länet. I Sverige finns en kommunallag som reglerar vilka verksamheter som är

obligatoriska för kommunen och vilka som kommunerna kan sköta frivilligt (se faktaruta).

En kommun kan självständigt, inom vissa ramar, fritt bestämma vilka frivilliga verksamheter kommunen ska sköta och kommunen har rätt att ta ut avgifter för skötsel av verksamheten. Kommunalt självstyre hör ihop med demokrati och medborgarnas möjlighet att påverka kommunala beslut och kräva att politiker tar sitt ansvar. När kommuninvånare kommer i kontakt med Södertälje kommuns verksamheter ska de känna att de har samma möjligheter, rättigheter och skyldigheter som alla andra medborgare.

"Du som är kommuninvånare har också möjlighet att överklaga kommunala beslut"

Hur styrs en kommun?

För att ta hand om ansvaret för kommunen behövs en väl fungerande organisation. Södertälje kommun sköts av de politiker som medborgarna valt. Det är du och alla röstberättigade i Södertälje som tillsammans, i kommunalvalet, väljer vilka som ska styra kommunen. Södertälje kommun har en stor

OBLIGATORISKA UPPGIFTER FÖR SÖDERTÄLJE KOMMUN:

- › Barnomsorg
- › Skola och vuxenutbildning samt svenska för invandrare (sfi)
- › Social omsorg (för äldre och personer med funktionsnedsättning samt individ- och familjeomsorg)
- › Plan och byggfrågor
- › Miljö och hälsoskydd
- › Bostäder
- › Vatten och avlopp
- › Renhållning och avfallshantering
- › Räddningstjänst
- › Civilt försvar
- › Bibliotekverksamhet

FRIVILLIGA UPPGIFTER FÖR SÖDERTÄLJE KOMMUN:

- › Fritids- och kulturverksamhet
- › Kulturskola
- › Flyktingmottagning
- › Konsumentrådgivning
- › Parkskötsel
- › Skogs- och naturvård



organisation med både förvaltningar och bolag som sysselsätter närmare 7 000 personer.

De stora besluten

Politikerna som valts får en plats i kommunfullmäktige, som utser kommunstyrelsen. Kommunstyrelsen leder och samordnar allt arbete och ansvarar för kommunens ekonomi. De stora övergripande besluten tas av kommunfullmäktige, till exempel budgeten och hur mycket skatt invånarna ska betala. Kommunfullmäktige sammanträder tio gånger om året och alla sammanträden är öppna för dem som vill lyssna.

Det är kommunfullmäktige som beslutar vilka nämnder som ska finnas och väljer ledamöter till nämnden. Exempel på nämnder i Södertälje kommun är miljönämnden, socialnämnden och kultur- och fritidsnämnden. Nämnderna ansvarar för det dagliga arbetet inom kommunen, förbereder ärenden som kommunfullmäktige ska besluta om och genomför de beslut som redan

fattats. Det är tjänstemän på respektive kontor som utför det dagliga arbetet. Som kan vara att ge bygglov, bevilja ekonomiskt bistånd eller organisera äldreomsorgen.

Vem ser till att det går rätt till?

Utvalda revisorer granskar Södertälje kommuns verksamheter som är nämnder, styrelser, kommunala företag och enskilda ledamöter. Granskningen innebär att revisorerna prövar om verksamheten lever upp till fullmäktiges mål, om den följer beslut, lagstiftning och föreskrifter samt om den ekonomiska redovisningen är korrekt.

Du som är kommuninvånare har också möjlighet att överklaga kommunala beslut, till exempel beslut som är fattade av fullmäktige. Det är du och alla andra södertäljebor som genom att rösta och välja politiker i kommunalvalet som bestämmer hur Södertäljes framtid ska se ut. Och du kan påverka och lämna förslag även mellan valen på flera olika sätt. ■

BESLUT: SÅ FUNKAR DET

Så här går det till när du skickar in ett förslag eller en ansökan till kommunen.

1 Handlingen kommer in och diarieförs. Det innebär att den registreras och stämplas med dagens datum. Handlingen blir nu ett ärende.

2 Ärendet kommer till en handläggare. Handläggaren tar fram ett beslutsunderlag. Ibland behöver ärendet skickas på remiss till andra nämnder eller myndigheter, organisationer och privatpersoner. Handläggaren skriver ett **förslag till beslut**.

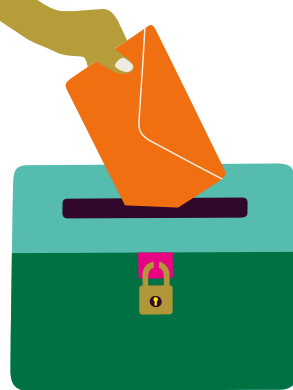
3 Beslut fattas. Beroende på vad ärendet handlar om kan beslut fattas av nämnden eller en tjänsteman som nämnden gett befogenhet att fatta beslut. Är det nämnden som fattar beslut får alla politiker underlaget som handläggaren har arbetat fram i god tid före mötet där beslutet ska fattas. Beslutet skrivs in i mötesprotokollet. Mötesprotokollet finns på sodertalje.se/namnder.

4 Till sist genomför ansvariga beslutet och meddelar de som är berörda om vad som är bestämt. Det kan handla om att någon som ansökt om bygglov antingen får ja eller nej på sin ansökan. Det här beslutet kan överklagas. När ärendet är avslutat arkiveras det.

5 Beslut kan överklagas. Så här överklagar du: Om beslutet gäller frågor som berör alla invånare i kommunen, kallas överklagan laglighetsprövning. Du kan läsa mer om hur det går till på sodertalje.se/overklaga.

SÅ KAN DU PÅVERKA

UTÖVER ATT VÄLJA REPRESENTANTER TILL KOMMUNFULLMÄKTIGE VART FJÄRDE ÅR KAN DU, NÄR SOM HELST, **PÅVERKA KOMMUNEN** PÅ ANDRA SÄTT.



Medborgarförslag
Gör din röst hörd! Alla kan lämna in frågor och förslag till kommunfullmäktige. Det görs på en särskild blankett som du skickar in till kommunen. Blanketten hittar du på:
➤ sodertalje.se/medborgarforslag

Säg vad du tycker
Inkomna synpunkter, beröm och klagomål ger oss möjlighet att se vad du som medborgare tycker och vad som kan förbättras. Lämna gärna dina synpunkter på vår verksamhet via:
➤ sodertalje.se/synpunkt

Fråga kommunen
Du kan ställa frågor direkt till politiker och tjänstemän i kommunen genom att ringa, skicka brev eller mejla.

Engagera dig politiskt
Du kan själv kandidera till poster i kommunfullmäktige genom att engagera dig i ett politiskt parti – eller starta ett nytt.

Begär ut offentliga handlingar
Om du vill fördjupa dig i en kommunal fråga, till exempel en utredning om dina barns skolkök eller grannens bygglov, har du rätt att kontakta kommunen och få ta del av handlingarna i ärendet.

Folkomröstning
Du har rätt att kräva en folkomröstning i en kommunal fråga. För det krävs att du samlar in underskrifter med namnförtydligande och adress från 6 300 personer (10 procent av de röstberättigade) i Södertälje.

Kommunala sammanträden
Alla är välkomna att se och lyssna när kommunfullmäktige sammanträder. Sammanträdena sänds även direkt på:
➤ sodertalje.se/webb-tv
Du kan också ta del av mötesprotokoll i efterhand. Information om när nämnderna sammanträder hittar du på:
➤ sodertalje.se/namnder

Handikapprådet
Handikapprådet är ett rådgivande organ i frågor som rör personer med funktionshinder. Rådet är underställt kommunstyrelsen och samarbetar med handikapporganisationer. Du kan väcka en fråga som utreds, åtgärdas och besvaras. Läs mer på:
➤ sodertalje.se/handikapprad

Pensionärsrådet
Pensionärsrådet är ett forum för pensionärsorganisationer. Rådet ger möjlighet att framföra synpunkter på kommunens verksamheter och föreslå förändringar. Lämna gärna dina synpunkter på vår verksamhet via:
➤ sodertalje.se/synpunkt
Läs mer på:
➤ sodertalje.se/pensionarsrad

SÖDERTÄLJE KOMMUN ÄR EN DEL AV FINSKT FÖR-VALTNINGSOMRÅDE

■ **Sverigefinländare är en nationell minoritet** i Sverige och finska är ett nationellt minoritetsspråk. Enligt minoritetslagen ska det finska språket skyddas och främjas och den sverigefinska minoriteten ges möjlighet att **behålla och utveckla sin kultur**. Som en del av finskt förvaltningsområde har Södertälje kommun ett särskilt ansvar

att värna om det finska språket. Som finstalande har du bl.a.

- rätt att använda finska i dina kontakter med kommunen samt att på förfrågan få beslut och motiveringar översatta muntligt eller skriftligt till finska
- rätt till förskoleverksamhet samt äldreomsorg helt eller delvis på finska.

Dessutom har elever som tillhör den sverigefinska minoriteten utökad rätt till **undervisning i modersmål**. Kommunen har också en skyldighet att



informera den sverigefinska minoriteten om dessa rättigheter samt erbjuda möjlighet till inflytande i frågor som berör dem. Av denna anledning håller Södertälje kommun samråd där den sverigefinska minoriteten är representerad.

VISSTE DU ATT...

... det i Södertälje finns en **sverigefinsk förskola**, finska klasser på **Stålhamra-skolan** och en finskspråkig avdelning för boende med demenssjukdom på **Mariekällgården**.



Kontaktcenter kan ge service på svenska, arabiska, finska, engelska och assyriska/syrianska. Ställ din fråga via e-post, telefon, chatt, sociala medier eller genom ett besök. Kontaktcenter är hbtq-certifierade.

- **Öppettider:** helgfri måndag–torsdag 08.00–17.00, fredag 08.00–15.00. Dag före röd dag 08.00–13.00
- **Remisser, beslut och meddelande/info** till Södertälje kommun skickas till: sodertalje.kommun@sodertalje.se
- **Adress:** Stadshusets entré, Nyköpingsvägen 26, Södertälje
- **Telefon:** 08-523 010 00.
- **E-postadress:** kontaktcenter@sodertalje.se

➤ sodertalje.se/kontaktcenter

Kontaktcenter DIN VÄG IN I KOMMUNEN

Behöver du ansöka om förskoleplats för ditt barn, ta reda på vilka grundskolor eller vård- och omsorgsboenden som finns i ditt närområde eller ansöka om bygglov? De snabbaste svaren får du från kommunvägledarna på kontaktcenter som hjälper dig med allmänna ärenden och hur du ska gå tillväga för att hitta lösningen på ditt problem.

Foto: Liza Simonsson

Kommunvägledarna på kontaktcenter besvarar dina frågor när du ring-er kommunens telefonnummer 08-523 010 00, skickar ett mejl till kontaktcenter@sodertalje.se eller går till Stadshusets entré på Nyköpingsvägen 26 och pratar direkt med någon av kommunvägledarna som jobbar här.

Under öppettiderna har de fullt upp med att svara på frågor, från bygglov till hur du ansöker och hittar barnomsorg i din närhet. Dessutom kan du få vägledning på fem olika språk, kommun-



vägledarna kan förutom svenska även prata med dig på finska, arabiska, engelska och assyriska/syrianska. – Vi får ofta positiv återkoppling från de personer som kontaktar oss och det känns roligt att kunna hjälpa till och vara kommunens ansikte utåt. Vårt uppdrag är att svara kommunens invånare och det lyckas vi med, säger Emma Tahan, tf. chef för Kontaktcenter.

Bättre tillgänglighet för medborgare

Om kommunvägledarna saknar svaret på din fråga, hjälper de dig att komma vidare in i kommunen så du får kontakt med rätt person på den enhet din fråga hör till. I snitt tar kontaktcenter emot 700–800 telefonsamtal per dag, de besvarar runt 50 mejl och tar emot cirka 100 personliga besök. Frågorna som kommer in är relaterade till årstider men den allra vanligaste frågan är hjälp med att hitta förskola.

Kontaktcenter har, sedan starten 2014, blivit en viktig del av kommunens tillgänglighet för Södertäljes invånare som behöver hjälp och råd med allmänna ärenden.

För att ligga i framkant och möta medborgarnas behov håller kommunen på att digitalisera fler och fler tjänster för att göra det lättare för dig som kommuninvånare att utföra ärenden. Läs mer om detta i avsnittet Digitala Södertälje. Nu finns Kommun-Kim, vår nya digitala medarbetare eller dialogrobot, på plats på vår webbplats sodertalje.se för att svara på medborgarnas vanligaste frågor dygnet runt. Kim har börjat sin anställning hos kultur- och fritidskontoret men kommer så småningom att kunna svara på frågor som berör alla kommunens verksamheter. I nästa steg kommer Kim att kunna växla över till chatt med en fysisk handläggare under kontorstid när hen inte kan svara på en fråga. Och så småningom även att kunna tala med medborgarna och förstå olika språk. ■

Här är dina förtroendevalda



Kommunstyrelsen är den kommunala motsvarigheten till regeringen, som ska leda förvaltningen och ha uppsikt över övriga nämnders verksamhet, följa frågor som kan inverka på kommunens utveckling och ekonomiska ställning med mera.

Kommunstyrelsen bereder de ärenden som ska behandlas i kommunfullmäktige. Med beredning menas att ett ärende ska förberedas så att det beslut som ska fattas av fullmäktige är

grundat på ett så allsidigt beslutsunderlag som möjligt. I beredningsarbetet ingår både probleminventering, materialinsamling, bearbetning av material, redovisning av olika beslutsalternativ och deras konsekvenser samt förslag till beslut.

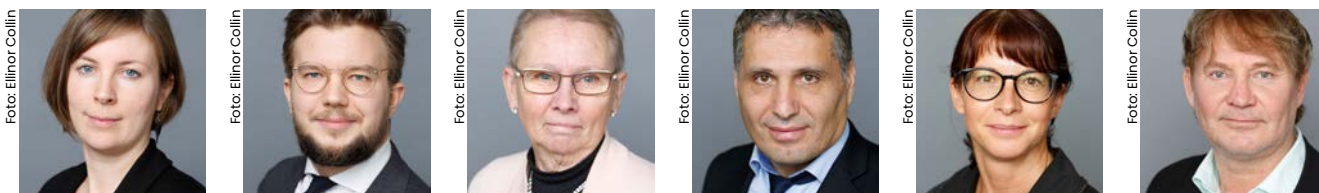
Kommunstyrelsen leder, samordnar och ansvarar för den övergripande planeringen i kommunen vilket innebär att man också leder arbetet med att utforma övergripande mål, riktlinjer och

ramar för styrningen av hela den kommunala verksamheten. Det innefattar såväl ekonomisk som fysisk planering. Kommunstyrelsen är också ansvarig för kommunövergripande personalfrågor. Kommunstyrelsen har hand om sysselsättnings- och näringslivsfrågor, kommunens medelsförvaltning, d.v.s. placering och upplåning av pengar. Kommunstyrelsen i Södertälje har 12 ledamöter och 12 ersättare: ■

■ Kommunstyrelsen:



■ Boel Godner (S) ■ Elof Hansjons (S) ■ Ingela Nylund Watz (S) ■ Yilmaz Kerimo (S) ■ David Winerdal (KD) ■ Tage Gripenstam (C)



■ Hanna Klingborg (MP) ■ Alexander Rosenberg (M) ■ Anne-Marie Larsson (M) ■ Metin Hawsho (L) ■ Beata Milewczyk (SD) ■ Joakim Granberg (RP)

■ Ersättare:

■ Abraham Halef (S) ■ Sarkis Khatchadourian (S) ■ Lars Greger (MP) ■ Linda Sjögren (V)
 ■ Ulla Rygin (S) ■ Anna Syrjänen (KD) ■ Lukas Hållkvist (M) ■ Joachim Hagström (SD)
 ■ Aydin Özkaya (S) ■ Nina Wahlin (C) ■ Christoffer Johansson (M) ■ Tommy Hansson (SD)

Fortsätta utveckla skolan

Göra kloka val i digitaliseringsarbetet

Prioritera äldreården lite extra



I huvudet PÅ EN STADSDIREKTÖR

Det är kommunstyrelsens ordförande **Boel Godner (S)** som bestämmer den politiska inriktningen i kommunen, men det är stadsdirektören **Rickard Sundbom** som verkställer det hela. Efter två och ett halvt år på posten ser han framåt med tillförsikt, ser möjligheterna men hoppas att alla ska anstränga sig lite extra för att hela samhället ska utvecklas. Foto: Liza Simonsson

En vacker vårförmiddag i frågade vi Rickard Sundbom vad som far runt i hans huvud:

”Först och främst utgår jag ifrån mottot: att se till att maximera nyttan för medborgarna och medarbetarna utifrån lagar och kommunala beslut. Medborgarna ska se och märka att det blir lite bättre hela tiden. Och en bättre återkoppling än att träffa medborgare och medarbetare som ler mot en, går inte att få.”

”Min uppgift är att utöva ledarskap, det är det som tar mest tid. Så jag funderar mycket kring kommande möten om avslutande möten då jag representerar kommunen i alla möjliga olika sammanhang, varje dag. Stort som smått. Jag rör mig väldigt mycket runt om i organisationen, förmodligen mer än många andra stadsdirektörer.”

”I mitt huvud finns givetvis de antagna prioriteringarna, att fortsätta att utveckla skolan, att fortsätta för-

bättra skolresultaten. Sen har vi prioriterat äldreården extra, något som måste märkas. Samt att det hela görs hållbart. En viktig sak är kommunens digitaliseringsarbete, som ska göras klokt. Där får vi inte rusa iväg, utan hela tiden se till att göra kloka val. Egentligen är det ytterst få gånger som vi måste agera riktigt snabbt.”

”Som obotlig optimist och med övertygelsen att alla medarbetare gör ett bra arbete som gör skillnad arbetar jag själv efter att inga uppgifter är omöjliga att lösa. Jag kan spåka mig rätt rejält för att nå fram, och jag imponerad av det som utförs på daglig basis här i kommunen.”

”Jag tänker på att vi alla måste vara ödmjuka, att Södertälje är en kommun med stora möjligheter och om vi anstränger oss lite extra och tar personligt ansvar för oss själva, vår familj och vår närhet så tjänar alla på det, inte bara individen själv.” ■

Digitala Södertälje

Tillgänglighet

Kompetens

Utveckling

Effektivitet

Södertälje kommun tar ett samlat grepp om digitaliseringen för att på bästa sätt använda digitaliseringens möjligheter för att skapa nya effektiva digitala arbetsätt. Att digitalisera är nödvändigt för att klara vårt grunduppdrag, att leverera bästa möjliga välfärd, service och tjänster till södertäljebor, företag och besökare, detta med god insyn och hög tillgänglighet.

Kommunen har identifierat ett behov av utveckling inom fyra övergripande och strategiskt viktiga utvecklingsområden som är kopplade till de lagkrav och förväntningar som finns på en kommun. De fyra områdena är - tillgänglighet, utveckling, kompetens och effektivitet. På ett övergripande plan återger de Södertäljes utvecklingsmöjligheter och behov. I ett växelspel förstärker de varandra. Konkret är de tänkta att fungera som stöd vid utvecklingen av verksamheten som en helhet och inte utifrån olika organisatoriska delar.

Digitalisering ställer nya krav

Att arbeta med utveckling i en föränderlig värld är inte något nytt i Södertälje, men den demografiska utvecklingen, vi blir fler och lever allt längre, och digitaliseringen ställer helt nya krav. Hastigheten i utvecklingen gör att dessa krav förändras allt snabbare.

De processer och tillämpningar vi arbetar med ska vara skalbara, utvecklingsbara och förvaltningsbara

och därmed kunna leverera ett ökat mervärde till södertäljeborna. Nedan beskrivs i korthet några av de saker som pågår inom digitalisering i Södertälje just nu.

Nominerad till Sveriges Digitaliseringskommun 2019

Den 3 juni 2019 offentliggjordes att Södertälje är en av fem kommuner som är nominerade till utmärkelsen Sveriges Digitaliseringskommun 2019. Priset delas ut till den kommun som har lyckats bäst med att använda IT och digitaliseringsmöjligheter för att utveckla verksamheterna, demokratin och kommunen som helhet.

Bakom nomineringarna står Sveriges Kommuner och Landsting (SKL), Myndigheten för digital förvaltning (DIGG), Finansdepartementet, Vinnova, IT & Telekomföretagen, PwC, Telia och Kvalitetsmässan.

Utmärkelsen delas ut under Kvalitetsmässans invigningsgala på Göteborgsoperan den 12 november. Det blir tionde gången priset delas ut.

Övriga kommuner som har nominerats till årets pris är Karlskrona, Karlstad, Lidingö och Umeå. Tidigare pristagare är Kalix 2001, Nacka 2003, Malmö 2005, Umeå 2007, Falkenberg 2009, Upplands Väsby 2011, Karlstad 2013, Helsingborg 2015 och Stockholm 2017.

Läs mer om utmärkelsen på www.kvalitetsmassan.se

Digitaliseringsstrategi

Den 19 juni antog kommunfullmäktige i Södertälje en strategi för digitalisering. Den innefattar en vision för Digitala Södertälje och bygger på synergieffekter och mervärden, för Södertäljebor, besökare och företagare men också för medarbetare och för organisationen. Läs mer under sodertalje.se/digitalasodertalje.

Möt vår nya digitala medarbetare Ragnhild

Södertälje kommun har lanserat RPA (Robotic Process Automation) där Human Resources (HR) är vår första pilot med vår digitala medarbetare

Ragnhild. Roboten Ragnhild är en så kallad mjukvarurobot som är bra på att göra repetitiva arbetsuppgifter. Syftet med en mjukvarurobot är att öka kvaliteten i leveransen och frigöra tid.



Robot KIM (Chatbot)

Kontaktcenter har infört chatbotten Kommun-Kim. Denna chatbot blir för medborgarna ytterligare en väg in till kommunen. Tanken är att Kim ska öka Kontaktcenters tillgänglighet och förenkla vardagen för våra medborgare, då många frågor kan hanteras och besvaras under dygnets alla timmar. Kim hittar du på kultur och fritids sidor här på webben, där Kim har startat sin anställning. Kim kommer så småningom att kunna svara på frågor som berör alla kommunens verksamheter.

Öppna data

Södertälje kommun lanserade Öppna-data-portalen i januari 2019. De data kommunen tillgängliggör publiceras direkt på den nationella portalen för öppna data som i sin tur rapporterar vidare till motsvarande europeiska centralportal för öppna data.

Vi delar också öppen skoldata till

hemnet.se som använder den för att i sin kartbild vid bostadssök även rita ut kommunens olika skolor och förskolor. Det är därmed den första tillämpningen av kommunens öppna data och visar direkt på ett mervärde för dig som medborgare.

Hack for Sweden

Vi är kommunpartner med Hack for Sweden, som har regeringsuppdraget att stödja innovation genom öppna data. Därutöver ingår Södertälje i ett samarbetsprojekt kring öppna data i Stockholmsregionen.

E-tjänsteplattform

I augusti 2018 lanserade vi en e-tjänsteplattform och har idag cirka hundra ärenden i veckan. Södertälje kommun har anslutit sig till det nationella projektet Serverat som drivs av Sveriges Kommuner och Landsting (SKL), Tillväxtverket och Bolagsverket, för att förenkla och effektivisera ansökningsprocesser och skapa mer enhetlighet i restaurangföretagares kontakter med myndigheter. Du hittar länken till E-tjänster och blanketter via startsidan sodertalje.se.

Mina meddelanden

Mina meddelanden är en frivillig tjänst för att säkert kunna ta emot digital post och meddelanden från olika myndigheter. Södertälje kommun har anslutit sig till tjänsten Mina meddelanden genom ett avtal med Skatteverket. Digitaliseringsenheten och IT-enheten arbetar tillsammans med leverantören för att skapa en teknisk basinfrastruktur som möjliggör för andra system att ansluta sig till tjänsten.

Wifi på gator och torg

Södertälje är en av tjugo svenska kommuner som har tilldelats 15 000 euro för att bygga ett gratis wifi-nät i stadskärnan. Arbetet pågår att bygga ut wifi i centrum. Arbetet görs i samspel med IT-enheten, Södertälje City och Telge Nät och lanseras inom kort.

IoT - sakernas internet (Internet of Things)

Ett arbete pågår att undersöka möjligheten att bygga en så kallad LoraWan (trådlösa nätverk med dubbelriktad kommunikation) i Södertälje för att underlätta kommunikation mellan sensorer såsom exempelvis uppkopplade soptunnor.

Filmer som gestaltar digitalisering

Men vad betyder digitalisering egentligen och var finns nyttan för medborgaren. Södertälje kommun har tagit fram ett antal kortfilmer som försöker förklara olika delar inom digitalisering. Våra filmer lyfter också fram tidsperspektivet, att det som kan upplevas som en utmaning idag behöver inte alls vara det framöver. Vi tänker att det är viktigt att vi hjälps åt att lyfta blicken för att bättre förstå vår samtid och därmed förbereda för vår framtid. Se våra filmer på Youtube.

Följ utvecklingen

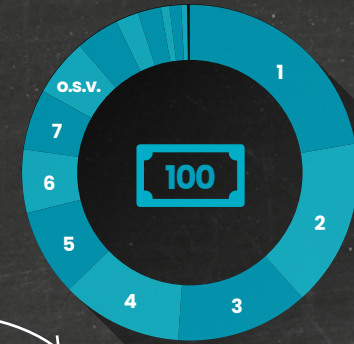
Det händer mycket i Södertälje kommun inom digitaliseringen. Följ oss gärna på sidan Digitala Södertälje på webben. Där kommer vi löpande att publicera allt som händer. ■

2018 I SIFFROR

SKATTESATSEN I SÖDERTÄLJE KOMMUN ÄR TOTALT

32,23%

fördelat på 20,15 % kommunalskatt och 12,08 % landstingsskatt.

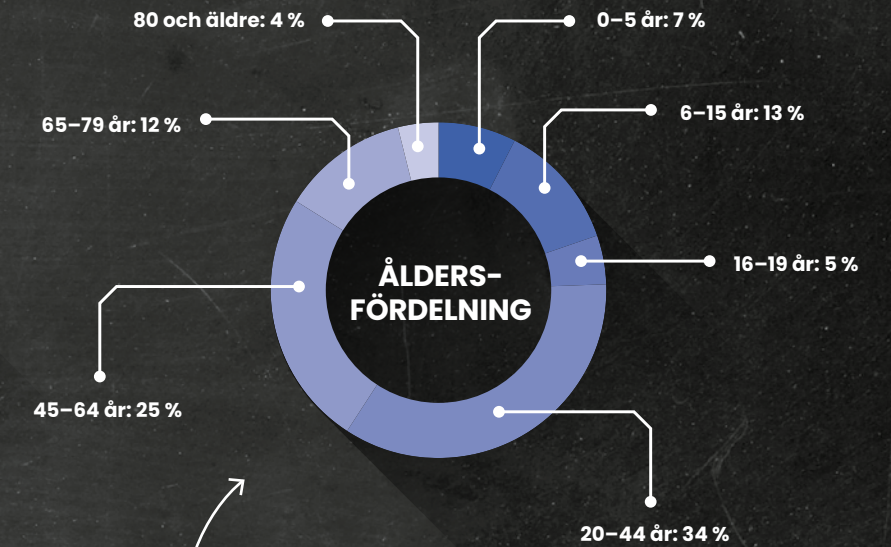


100 KRONOR I SKATT ANVÄNDES SÅ HÄR:

1. Grundskola.....20,26 kr
2. Verksamhet för funktionshindrade.....14,26 kr
3. Vård och omsorg om äldre12,76 kr
4. Barnomsorg12,97 kr
5. Gymnasieutbildning.....7,14 kr
6. Sociala insatser6,68 kr
7. Övrig verksamhet6,29 kr
8. Socialbidrag4,17 kr
9. Årets överskott4,14 kr
10. Bibliotek, kultur, fritidsverksamhet4,00 kr
11. Infrastruktur och skydd3,00 kr
12. Vuxenutbildning.....1,77 kr
13. Särskolan.....1,42 kr
14. Arbetsmarknadsåtgärder ...0,95 kr
15. Miljö och hälsoskydd.....0,19 kr



SÖDERTÄLJEBORNAS MEDELÅLDER (Riket: 41,2)



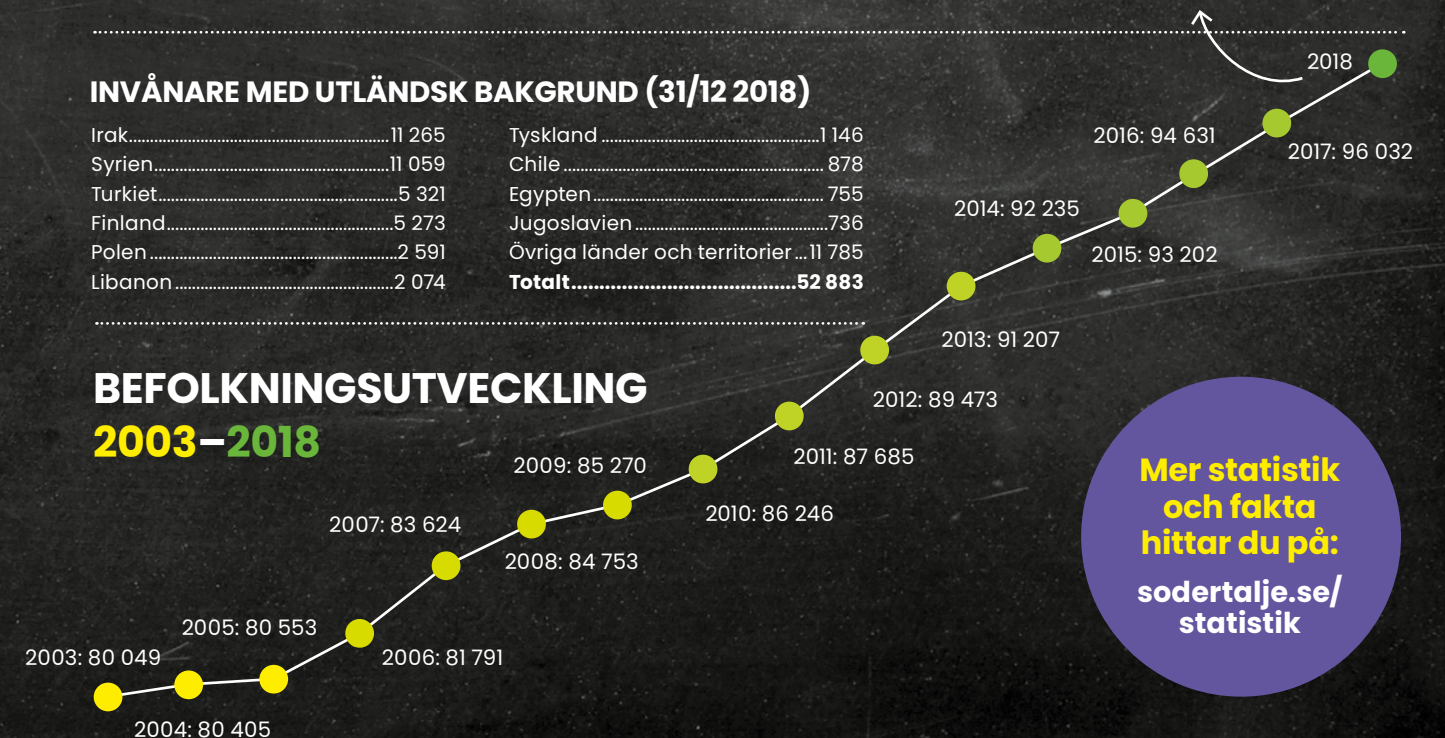
97381

SÅ MÅNGA SÖDERTÄLJEBOR VAR VI 2018

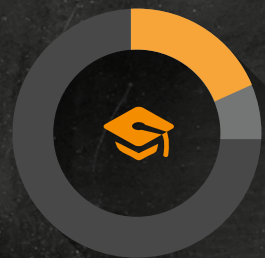
INVÅNARE MED UTLÄNDSK BAKGRUND (31/12 2018)

Irak.....	11 265	Tyskland.....	1 146
Syrien.....	11 059	Chile.....	878
Turkiet.....	5 321	Egypten.....	755
Finland.....	5 273	Jugoslavien.....	736
Polen.....	2 591	Övriga länder och territorier...	11 785
Libanon.....	2 074	Totalt.....	52 883

BEFOLKNINGSUTVECKLING 2003-2018



Mer statistik och fakta hittar du på:
sodertalje.se/statistik



■ Andel högutbildade* (19,7 %)
■ Sverigemedel (27,4 %)

Avser personer 25-64 år i Södertälje. Källa: SCB I80101.
*Minst 3 års eftergymnasial utbildning

7704
Antal inflyttade till Södertälje.

1138
Antal nyfödda i Södertälje.

MÅL OCH BUDGET

■ I Mål och budget anges inriktningen på kommunens verksamhet och de ekonomiska förutsättningarna för en treårsperiod.

Den politiska majoriteten arbetar fram förslaget som sedan bereds av kommunstyrelsen inför kommunfullmäktiges beslut.



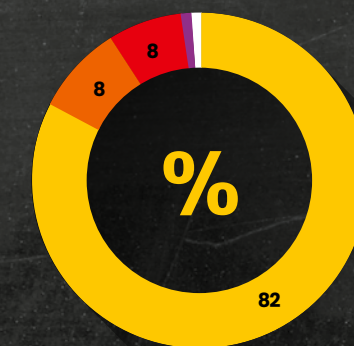
I SÖDERTÄLJE TALAS CA



OLIKA SPRÅK

51484

■ Antal arbetstillfällen i Södertälje och därmed tredje största arbetsmarknaden i Stockholms län (2017).



SÅ HÄR FÅR KOMMUNEN IN SINA PENGAR

- Skatter och utjämningsbidrag (82 %)
- Riktade statsbidrag direkt till olika verksamheter (8 %)
- Avgifter och ersättningar för den service som kommunen erbjuder (8 %)
- Kommunens bolag (1 %)
- Exploaterings och reavinster (1 %)

60

KILOMETER LÅNG



25

KILOMETER BRED



694

KM² (AREA)



86

SJÖAR



707

ÖAR



25

NATURRESERVAT



STADEN OCH DE FYRA kommundelarna

Södertälje kommun består av staden och de fyra kommundelarna **Järna**, **Hölö-Mörkö**, **Vårdinge-Mölnbo** och **Enhörna**. Här kan du läsa om hur kommundelarna fungerar och vilken service de ansvarar för.

Illustration: Olav Hans-Ols

Kommunen ska enligt lag svara för barnomsorg, skola, vuxenutbildning, svenska för invandrare (sfi), omsorg för äldre och personer med funktionsnedsättning, bostäder, vatten och avlopp, sophämtning, renhållning, räddningstjänst och bibliotek. Utöver detta, ansvarar Södertälje kommun även för kulturskola, fritids- och kulturverksamhet, flyktingmottagning, konsumentrådgivning, parkskötsel samt skogs- och naturvård.

För demokrati, insyn och påverkan

Genom att Södertälje kommun har flera kommundelar kan den lokala

demokratin stärkas och utvecklas. Dina möjligheter att påverka i ditt eget närområde ökar. Varje kommundel har en kommundelsnämnd med förtroendevalda politiker, som sammanträder en gång i månaden. Mötena är öppna för allmänheten med undantag för vissa sekretessärenden.

Information om din kommundels sammanträden hittar du på sodertalje.se/namnder

Vad kommundelsnämnderna beslutar om

I kommundelarna finns förskola och grundskola, äldreomsorg, lokal fritidsverksamhet och bibliotek samt en teknisk verksamhet som sköter exempelvis parker och lokalgator. ■

i FAKTA

Invånare: 97 381 personer

Yta: 694 km²

Sveriges **20:e** största kommun

Här bor **178,1** personer/km²

Vandringsleder, lekplatser, skolor, idrottsanläggningar, shopping, äldreboenden och mycket annat:

► karta.sodertalje.se



SÖDERTÄLJE ÄR
SVERIGES 20: E
STÖRSTA KOMMUN

MER OM
VÅRA
KOMMUN-
DELAR



Våra kommundelar

ENHÖRNA

Invånare: Cirka 2 800

Tätorter: Ekeby, Sandviken, Tuna och Vattubrinken

› sodertalje.se/enhorna

Enhörna brukar kallas något så romantiskt som "körsbärlandet", tack vare sina många körsbärsträd, och ligger på en vacker halvö i Mälaren, nordväst om Södertälje tätort.

■ Enhörna är en levande jordbruksbygd men här finns också skogsbruk. Det finns bussförbindelser och de allra flesta Enhörnabor pendlar till sitt jobb i Södertälje eller Stockholm. Den största tätorten är Ekeby.

Båt och bad

Under sommarhalvåret angör ångbåtar till Stockholm, Mariefred och Birka bryggorna i Sandviken och Ekensberg. Ångbåtsbryggan i Sandviken är populär. Det finns två fina handikappanpassade bad, långgrundna Underåsbadet i Mälaren med volleybollplan och småbåtshamn samt Nya Malmsjöbadet i Malm-sjön på gränsen till Södertälje.

Friluftsgården

Friluftsgården är Enhörna IF:s fristående anläggning med flera gräsplaner för fotboll och en nybyggd konstgräsplan, ett antal löparspår och ett utegym. På vintrarna anläggs skidspår och isbana. I september arrangerar EIF marknad med knallestånd och vid valborg arrangeras ett gemensamt firande med både vuxen och barnbrasa. I Överenhörna finns också en stor och populär hembygdsförening.

Framtid och utveckling

Fritidshusområdet i Sandviken är ett

populärt område i Enhörna, som Södertälje kommun vill utveckla. Många har redan bosatt sig där permanent. Det finns även planer på att exploatera flera områden i grannskapet. Det finns också en långsiktig plan att dra fram vatten och avlopp längs med hela vägen ned till Sandviken samt bygga ut högstadium samt idrottshall.

"Målet är att det ska hända saker i Enhörna nu. Detaljplanen för högstadieskola och förskola är helt avgörande för Enhörnas framtid och vi räknar med att det kommer att byggas 105-200 bostäder i Ekeby under mandatperioden. Utvecklingen av Friluftsgården, samt att det kommer en ny idrottshall, kommer att betyda oerhört för kommunaldelen fram över."

Johan Schönbeck (S)

Ålder: 51

Bor: Enhörna

Yrke: Projektledare

Uppdrag: Kommunfullmäktige, ordförande

Enhörna kommunaldelsnämnd.



VÅRDINGE-MÖLNBO

Invånare: Cirka 2 000

Tätort: Mölnbo

› sodertalje.se/vardingemolnbo

Vårdinge-Mölnbo med centralorten Mölnbo, precis i gränsen till Gnesta och Södermanlands län, är den minsta kommundelen i Södertälje och stället för dig som vill bo i en vacker, lantlig miljö, men ändå kunna ta sig till arbete i stan.

■ Från Mölnbo, som är känt för sina många sekelskifteshus i trä, tar det 25

minuter med pendeltåg till Södertälje eller ytterligare 45 minuter till Stockholm. Naturliga mötesplatser är främst restaurangen samt skolan, men också Vårdinge by folkhögskola och Folkets hus i Mölnbo. På sommaren finns Fristabadet i Bergasjön där Sörmlandsleden går förbi. För dig som gillar att idrotta finns Mölnbo IP med fotbollsanläggning och anslutande elljusspår. Det finns ett mycket aktivt föreningsliv i Vårdinge-Mölnbo. Bygget av en idrottshall vid skolan har projekterats och kommer betyda mycket både både för idrottslivet och för skolan. I år kommer också traditionen med Mölnbodagen att återupplivas.

Framtid och utveckling

I centrala Mölnbo finns kvarteret Skolbänken också känt som Wennebotomten. Fastigheten ägs av kommunen, tillsammans med en privat exploatör vill kommunen utveckla fastigheten med omkring 30 bostäder. Området ligger vid riksväg 57 med gångavstånd till pendeltågsstationen. Planer på en större detaljplan, och att bygga betydligt fler bostäder finns också. I södra kommundelen finns Vårdinge by folkhögskola, som är som ett eget litet samhälle med 200 elever och lärare.

"Att arrangera Mölnbodagen igen är viktigt för sammanhållningen, annars är såklart utbyggnaden av idrottshallen ett viktigt steg för idrottslivet och för skolan. Vi blir gärna fler i Mölnbo, förhoppningen är att också locka några arbetsplatser. Det finns plats."

Bengt Tandberg (C)

Ålder: 63

Bor: i Södra, men har fritidshus i Molstabergr, Vårdinge

Yrke: journalist

Uppdrag: ordförande kommunaldelsnämnden Vårdinge-Mölnbo.



HÖLÖ-MÖRKÖ

Invånare: Cirka 3 700

Tätort: Hölö

› sodertalje.se/holomorko



Skärgården, havet, åkrarna och skogen är närvarande överallt i Hölö-Mörkö.

De senaste åren har många flyttat till kommunens sydligaste kommundel då nya bostadsområden byggts upp. Kommundelen består av Hölö tätort och landsbygd, samt skärgården med öarna Mörkö och Oaxen.

■ På Mörkö finns bland annat Idala sommarkafé och Skanssundets båthamn och restaurang, camping och färjan över till Södertörn. Här finns också slotten Hörningsholm och Engsholm.

Men de flesta i kommundelen bor i Hölö tätort varifrån det går direktbussar till Södertälje och E4:an går förbi. Det finns också förhoppningar om att regionaltågen återigen ska stanna vid Hölö station.

Vid F-9-skolan i Hölö finns en fin idrottsplats, med allaktivitetshall, gym-pasal, spegelsal, skyttelokal, café och fritidsgård. Det finns en stor gräsplan och en fullstor konstgräsplan byggs. Idrottsplatsen rymmer också en ishockeyrink, en MTB-bana, ett elljusspår och ett utegym. I hallarna och på planerna bedrivs många sporter inom Hölö-Mörkö IF:s regi, men i Hölö finns också ett par ridklubbar och en scoutkår.

Under sommarhalvåret åker många till handikappanpassade Åbynäsbadet och till Oaxen. Gustav Vs favorit-slott Tullgarn längst i söder är omgivet av vacker sörmländsk natur och hör till Södertälje kommuns mest populära utflyktsmål.

De senare åren har en stort antal bostäder byggts i Hölö-Mörkö, och fler

planeras. I Wij-området i Hölö samhälle finns det stora möjligheter till utveckling. Med en vacker skärgård, havet inpå knuten, och en lantlig miljö och närheten till flera orter är det ett attraktivt område som många väljer att flytta till. Vid kyrkbyn vid Hölö kyrka finns kulturcentrum, och det finns också ett äldreboende, Wij-backen.

"Vi ska se till att det byggs fler cykelvägar i och omkring Hölö och Mörkö, bland annat till ridklubbar. Sen ska vi se till att utnyttja området mellan skolan och motorvägen och göra den till en vattenreservoar med gångvägar och bryggor. En förutsättning för att bygga ut Hölö-Mörkö är att det VA-nätet byggs ut."

Linda Chalkias (C)

Ålder: 48 år

Yrke: Lärare

Bor: i centrala Hölö

Uppdrag: Kommunaldelsnämndens ordförande.



JÄRNA

Invånare: Cirka 9 800

Tätorter: Järna och Ytterjärna

› sodertalje.se/jarna



I Järna har du nära till allt. I centrum finns butiker och restauranger och idrottsplats. Samtidigt finns både havet och skogen i närheten. Här finns också antroposofisk verksamhet och flera företag som satsar på närodlat och ekologiskt jordbruk, exempelvis Saltå kvarn.

■ Mest känt är antroposofernas Ytterjärna och dess kulturhus med musik, dans, teater och konst. Den nyinvigda Kustleden går förbi, och binder ihop flera naturreservat, bland annat Vattgruvs mossens naturreservat, som är en trolsk vidsträckt mosse omgärdad

av barrskog, och går förbi Farstanäs, ett välbesökt bad med en stor campingplats. Kulturlivet är starkt i Järna, både i Ytterjärna men också inne i centrala Järna med Futurum och Gula villan.

Pendeltågs- och busstationen ligger i anslutning till Järna centrum. Genom de olika delarna av Järna går E4:an och vill du vidare mot inre Sörmland går väg 57 genom Järna mot Gnesta, Flen, Katrineholm.

Efterfrågan på bostäder är stor i Järna och privata markägare utvecklar och exploaterar flera områden. Kommunen vill skapa en tätare småstad med en mer urban känsla, enligt den fördjupade översiktsplanen för Järna tätort.

I centrala Järna finns skolor och Ljungbackens idrottsplats, med gräsplaner, utegym och ishall, en idrottsplats som dessutom är på väg att förbättras och förnyas. I Kallfors, där det också finns golfbana, planeras för både villor och flerbostadshus.

Utvecklingen av Järna centrum sattes igång 2015 efter en medborgardialog och utvecklas hela tiden. Järna centrum har nu en hel del olika affärer och verksamheter, bland annat två matbutiker med erkänt stort ekologiskt och närodlat sortiment. Också den stora idrottsplatsen Ljungbackens IP mitt i Järna är på gång att byggas om.

"Jag vill att Järna ska fortsätta att utveckla sin ekologiska och närodlat profil. Det kommer att hända en hel del i Järna framöver, med utvecklingsplaner för centrum, idrottsplats, kultur och bostäder - allt genom ett engagerade samverkansarbete mellan kommun näringsliv och medborgare."

Hanna Klingborg (MP)

Ålder: 39

Bor: Risbro, Järna

Yrke: Kommunalråd, waldorflärare

Uppdrag: Kommunstyrelsen, kommunfullmäktige, kommunaldelsnämndens ordförande Järna.





Barn och ungas uppväxtvillkor

I Södertälje ger vi barn och unga goda och jämlika uppväxtvillkor oavsett föräldrarnas ursprung, inkomst eller livsval. Barn och ungas uppväxtvillkor är kommunens främsta prioritet och skolan ska ge alla barn möjligheter till en god utbildning. Grunden för detta är ett systematiskt, forskningsbaserat och långsiktigt arbete. Foto: Pontus Orre

■ Förskola

I Södertälje finns 76 kommunala och fristående förskolor som tillsammans bidrar till en pedagogisk mångfald. De kommunala förskolorna har en gemensam verksamhetsidé som inspireras av de kommunala förskolorna i Reggio Emilia. Det bygger på ett förhållnings-sätt till barns lärande och utveckling där ett undersökande och utforskande arbetssätt tar sin utgångspunkt i barnens tankar, idéer och deras fantasi. De fristående förskolorna i kommunen har olika inriktningar, allt ifrån ur och skur till vetenskapsprofil. I Södertälje finns en förskola för alla!

- › 76 förskolor
- › Pedagogisk mångfald
- › Inriktningar:
 - Reggio Emilias filosofi
 - Waldorf
 - Bornholmodellen
 - Kristen profil
 - Sverigefinsk profil
 - Ur och skur
 - Vetenskapsprofil



■ Grundskola

I Södertälje finns det 28 grundskolor, varav tio är fristående. I augusti år 2018 öppnar ytterligare en kommunal grundskola, Viksbergsskolan. Tillsammans bildar Södertäljes grundskolor ett brett utbud av pedagogik och inriktningar. I Södertälje kommun har alla kommunala förskolor och skolor en gemensam modell för att ständigt förbättra kvalitén. Det innebär att skolledare och lärare gemensamt och systematiskt utvecklar undervisningen. Detta långsiktiga arbete har lett till att

Södertäljes elevers resultat kontinuerligt har ökat. Välkommen till Södertäljes grundskolor!

- › 28 grundskolor, varav tio fristående
- › Stor satsning på ekologisk mat (kommunala skolor)
- › Exempel på inriktningar:
 - Montessori
 - Idrotts- och musikinriktning
 - Engelskspråkig inriktning
 - Språk- och kunskaps-utvecklande inriktning



■ Grundsärskola

Grundsärskolan är ett alternativ till grundskolan för elever som inte bedöms kunna nå upp till grundskolans kunskapskrav därför att de har en utvecklingsstörning. Eleverna i grundsärskolan följer grundsärskolans läroplan och kursplaner. Kursplanerna är anpassade för de elever som går i grundsärskolan, framför allt när det gäller de teoretiska delarna.

› Fyra kommunala och 3 fristående

■ Gymnasium

I Södertälje finns fem kommunala gymnasieskolor och åtta fristående. Här finns utbildningar som ger eleverna förmågan att analysera, samarbeta, kommunicera, kritiskt granska och ta egna initiativ. Välkommen till Södertäljes gymnasieskolor!

› Fem kommunala och åtta fristående

- › Inriktningar:
 - Högskoleförberedande program
 - Yrkesprogram
 - IB – International Baccalaureate diploma programme
 - Introduktionsprogram

■ Gymnasiesärskola

I Södertälje finns en kommunal gymnasiesärskola och två fristående. Skolan arbetar utifrån varje elevs egna förutsättningar i socialt samspel. Identitet och självkänsla utvecklas när du lyckas. Undervisningen kopplar teorin till den praktiska verkligheten med ett starkt fokus på självständighet och det kommande vuxenlivet.

■ NIU – Nationell idrottsutbildning

Du som är aktiv idrottare kan studera på gymnasiet och samtidigt idrotta på elitnivå. I Södertälje kan du kombinera de flesta av gymnasieskolans nationella program med elitsatsning i basket, innebandy, fotboll och ishockey. Målet är att du som elev ska få en bra utbildning både inom din idrott och i skolan. Du kan kombinera NIU med yrkesprogrammen hos Torekällgymnasiet och de högskoleförberedande programmen hos Täljegymnasiet samt barn- och fritidsprogrammet på Vackstanäs-gymnasiet. Träningsanläggningarna ligger centralt i Södertälje. Elitsatsningarna inom NIU i Södertälje sker i samarbete med Södertälje basketbollklubb SBBK, Sörmlands innebandyförbund, Södermanlands fotbollsklubb SF, och Södertälje sportklubb, SSK, för ishockey.



Södertälje rankas högt i ny skolundersökning

■ Lärarnas riksförbund har gjort en jämförande skolundersökning som tar hänsyn till kommunernas olika förutsättningar. I denna undersökning rankas Södertälje som 18:e kommun av 290.

I undersökningen har förbundet mätt fyra områden för att försöka ge en rättvis bild av hur olika kommuner ansvarstagande för grundskolan står sig i förhållande till varandra.

Det man mätt är:

- Undervisningskostnad per elev
- Lärarlöner
- Lärarbehörighet
- Elevresultat

Alla kommuner i Sverige har jämförts som skolhuvudmän. Därefter vägdes områdena samman till ett totalresultat. Eftersom alla kommuner inte har gymnasieskolor i egen regi har uppgifter om grundskolan använts. I undersökningen har Lärarnas riksförbund bland annat tagit hänsyn till andelen nyinflyttade elever, föräldrarnas genomsnittliga utbildningsnivå och socioekonomiska faktorer.

När det gäller området elevresultat ligger Södertälje kommun på trettonde plats och sammantaget på plats 18.



Viksbergskolan

– en ny skola som rör på sig

För första gången på nästan 30 år har en helt ny, kommunal skola öppnat i Södertälje. **Viksbergskolan** är inte bara nyast utan jobbar också för att ha friska och pigga elever och personal. Foto: Liza Simonsson

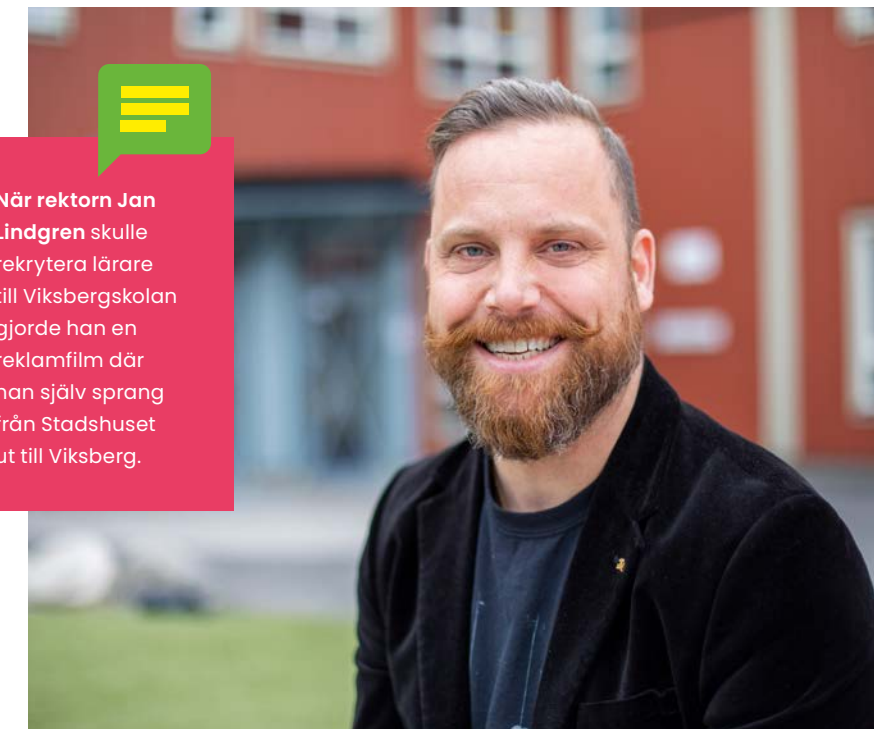
Jan Lindgren heter rektorn som handplockats för att starta, och sätta prägel, på den nya skolan. – Det är väldigt enkelt att få med sig alla på att ha extra rörelseträning, säger han. Alla elever och föräldrar visste om detta, och lärarna rekryterades med den bakgrunden. Oavsett väder inleds skoldagen med gemensam träning på skolgården. Efter många års diskussioner och lite

förseningar kunde Viksbergskolan öppna hösten 2018. 157 elever från förskoleklass till årskurs tre går nu i den nya skolan. Mellanstadiedelen står och väntar på att få sina elever, men används en förmiddag i veckan då sjutton olika modersmål undervisas, samtidigt. Om två år ska det finnas elever i alla årskurser till sexan – Det finns en del saker man kan anpassa, när man startar en ny

skola, förklarar Jan Lindgren. Att ha all modersmålsundervisning samtidigt är en sådan praktisk sak, att förskoleklasserna har utomhusundervisning halva måndagar en annan, säger Jan Lindgren. Att skolan är efterlängtd har varit tydligt. Områdena norr om Brunnsäng, Ritorp och Viksberg, har växt undan för undan. När Jan Lindgren skulle rekrytera nya



När rektorn Jan Lindgren skulle rekrytera lärare till Viksbergskolan gjorde han en reklamfilm där han själv sprang från Stadshuset ut till Viksberg.



lärare till sin skola gjorde han en udda reklamfilm där han sprang från stads- huset via centrala Södertälje, Mälarbron och Brunnsäng ut till Viksberg. Och där meddelades att Viksbergskolan skulle bli en skola där idrott och rörelse skulle prioriteras.

Stigar och lägerplatser

Alla längre lektioner har avbrott för fysisk rörelse. Idrottshallen är ny, stor och fin och finns tillgänglig för fritids på eftermiddagarna, och i skogen bakom skolan har man anlagt tre olika stigar och lägerplatser där det går att ha utomhuslektioner.

– Det har inte varit några problem alls att få med alla med rörelseinriktningen. Jag tror nog att vi kommer att se effekt av detta rätt snart, menar Jan Lindgren medan han kollar sin stegräknare, en tävling mellan personal och lärare pågår.

– Att vara med om att starta en ny skola är det häftigaste och roligaste jag gjort i mitt yrkesliv. Det har varit tufft, men roligt. Nu hoppas jag verkligen att man rådfrågar oss när det ska byggas nya skolor, här eller i grannkommuner. För vi vet vad som fungerar och vad man kan rätta till. ■



Cathrin Haglund, Campus Telge:

"Vår uppgift är att kompetensförsörja trakten"

I Södertälje finns många utbildningsmöjligheter sedan några år tillbaka.

Dels KTH med sitt nya campus vid Snäckviken, men också Campus Telge med bland annat Yrkehögskolan med flera lokalt anpassade utbildningar.

Fem våningar upp i AstraZenecas gamla kontorshus ligger nu Campus Telge. Där högt upp ovanför Mälaren finns både Mälardalens högskola med bland annat sjuksköterskeutbildning, socionomutbildning, samt yrkehögskolan med utbildningar som det lokala näringslivet efterfrågar.

– Vår uppgift är att kompetensförsörja trakten. Fler och fler Södertäljebor har hittat hit, säger Cathrin Haglund, resultatenshetschef på Campus Telge.

Siktar på att ha fem utbildningar

Yrkehögskolan i Södertälje har för tillfället tre lokala utbildningar, men hoppas snart ha fem.

– Vi vill ha en bredd som lockar Södertäljeborna. Men det ska givetvis efterfrågas av det lokala näringslivet. Men målet är inte att ha många, utan bra utbildningar säger Cathrin Haglund.

För att få starta en utbildning inom yrkehögskolan måste en rad kriterier finnas, inte minst behovet. För det är staten via statsbidrag som står för kostnaderna, utan att för den delen vara en arbetsmarknadsåtgärd.

En Yh-utbildning är en eftergymnasial utbildning som vänder sig till studenter med gymnasiekompetens eller motsvarande, och som har yrkeslivserfarenhet. Utbildningar bedrivs så att studenten får tillgång till färsk kunskap som baseras på lärarens erfarenheter från sitt dagliga arbete. En Yh-

utbildning är till för dem som vill utbilda dig direkt till ett yrke och få kontakt med arbetsmarknaden redan under utbildningen.

Nytt spår via yrkehögskolan

Enhörnabon Johanna Sell arbetade på Scania innan hon bytte spår via yrkehögskolan:

– Jag sökte till logistikerutbildningen på Campus Telge för att jag ville utveckla min kunskap inom mitt dåvarande yrke inom ett producerande företag, men jag kände samtidigt att jag inte ville sitta i skolbänken alltför många år. Jag googlade på utbildningar i Södertälje då jag ville ha nära mellan hem och skola och hittade en Logistikerutbildning med inriktning koordinator i Södertälje.

– Ser man till den utbildning som jag gick var den framtagen efter en efterfrågan från det lokala näringslivet. Utbildningstiden är kortare, och praktikperioderna längre säger Enhörnabon Johanna Sell om sin logistikerutbildning.

Ett par år senare har hon nytt jobb, som handläggare inom administration på social- och omsorgskontoret på Södertälje kommun.

Johanna Sell berättar om att den korta utbildningstiden och kunniga lokala föreläsare skiljer ut, samt att det är mycket, lokalt, praktik som gäller:

– Logistikerutbildningen som jag gick hade två praktikperioder under ut-

bildningstiden. Praktikperioderna är jätteviktiga eftersom det är då man som student får smaka på hur ens framtida yrke fungerar i verkligheten. Jag lärde mig otroligt mycket nyttigt under praktiken.

Förutom utbildning inom logistik finns trädgårdsutbildningen (Skillebyholm) i Södertälje, och till hösten en ny utbildning inom kvalitets- och processutveckling.

– Första terminen finns det plats för 20, sen kanske det växer. Att hitta praktikplatser är viktigt och en utmaning, säger Birgitta Lehmus Hector, utbildningsledare för den nya utbildningen.

– De lokala företagen har mycket att tjäna på praktiken. De får liksom första "tjing" på arbetskraften, fortsätter Birgitta Lehmus Hector. Men det är vårt ansvar att försöka matcha rätt elev med rätt företag. ■



Namn: Johanna Sell

Ålder: 34

Yrke/anställning: Anställd på Södertälje kommun som Handläggare inom GW/administration på Social- & Omsorgskontoret/Arbetsmarknad

Familj: Sambo, 2 barn (3:e barnet är på väg)

Bor: Enhörna

Sfi är kommunal vuxenutbildning i svenska för invandrare. Det är en kvalificerad språkutbildning för att ge vuxna med annat modersmål än svenska grundläggande kunskaper i svenska språket.

Sfi är språkutbildning i svenska

Då Södertälje är en av de kommuner som tagit emot flest flyktingar de senaste åren är den kommunala sfi-utbildningen väl utbyggd och väl fungerande. Det är hemkommunen, alltså den kommun man är folkbokförd i, som är skyldig att erbjuda sfi för den som har rätt att delta.

Antalet studerande på sfi i Södertälje varierar stort mellan åren, det kan variera mellan 1 000 personer till över 2 000 per termin. Våren 2018 läste cirka 1 300 personer sfi i Södertälje.

Normalt brukar cirka 15 procent läsa på studieväg 1, 43 procent på studieväg 2 och 44 procent på studieväg 3 – som är till för dem som tidigare läst på högskola i sitt hemland.

Arabiska vanligaste modersmålet

Sverige har haft svenskundervisning för invandrare sedan mitten på sextioalet, men sedan 1994 är sfi en del av det allmänna skolväsendet, och sedan några år en del av vuxenutbildningen, komvux. Sedan slutet av 1990-talet har antalet elever ökat och uppgick år 2016 till drygt 150 000 i hela riket.

(Olika varianter av) arabiska är det vanligaste modersmålet bland eleverna, även i Södertälje. Drygt en tredjedel av eleverna, 36 procent, har detta språk som modersmål. Sammanlagt är hundratalet språk representerade bland eleverna i hela landet. Majoriteten av

eleverna är 25–39 år gamla. Det är relativt jämn fördelning av kvinnor och män som läser i sfi.

Rätt till sfi har den som är bosatt i landet, från och med andra kalenderhalvåret det år han eller hon fyller 16 år. Man ska också sakna grundläggande kunskaper i svenska.

Olika studievägar och kurser

Utbildningen ska ge vuxna invandrare grundläggande läs- och skrivkunskaper. Det kan gälla dem som inte kan läsa och skriva eller elever med kort skolbakgrund, men också elever som är läs- och skrivkunniga men som har ett annat skriftspråk.

Kurserna är gratis och ges både på dagtid och på kvälltid. All sfi i Södertälje bedrivs numera av (kommunala) komvux i Västergård. Sfi finns på flera olika nivåer för att passa alla. Men all undervisning är på svenska.

Sfi är uppdelad i fyra kurser: A, B, C och D, och tre studievägar. Vilken grupp man ska gå i avgörs utifrån utbildningsbakgrund och genom ett test. ■

- **Studieväg 1:** Kurs A–D. För dig som har kort eller ingen skolbakgrund.
- **Studieväg 2:** Kurs B–D. För dig som tidigare har studerat på grundskola eller gymnasium.
- **Studieväg 3:** Kurs C–D. För dig med mer skolbakgrund.

Vem har rätt att studera Sfi?

■ Du har rätt att studera Sfi i Södertälje från och med den 1 juli det år du fyller 16 år.

Du måste även:

- Vara folkbokförd i Södertälje eller Nykvarn (som har samarbete med komvux i Södertälje)
- Sakna grundkunskaper i svenska

Anmäl dig till sfi

Fyll i din sfi-anmälan direkt på webben. Därefter besöker du sfi-inskrivningen för ett kartläggningssamtal. Sfi-inskrivningen är öppen för drop-in:

- Tisdagar kl. 9.00–10.30 och kl. 16.00–17.30
- Torsdagar kl. 9.00–10.30 på komvux, Västergatan 2.

Svenska för yrkesutbildningar (sfx)

De yrkesinriktade sfi-utbildningarna i Stockholms län kallas sfx. Här är språkundervisningen anpassad till din yrkesinriktning. Målet med dessa utbildningar är att du som kommer till Sverige och redan har en viss kompetens snabbare ska få ett arbete.

Läs mer om sfx, Svenska för yrkesutbildade i Stockholms län, på deras hemsida. I Södertälje kan du läsa utbildningen sfa-medicin.

sodertalje.se/
vuxenutbildningen.

Värdigt åldrande

En av kommunens viktigaste uppgifter framåt är att utveckla välfärden med fokus på äldreomsorgen. Nya boenden för äldre, insatser för ökad trivsel hos både vårdtagare och personal är väsentliga delar. Vi vill vara en kommun där våra äldre känner sig trygga och har möjligheter till aktiv fritid.

– Min förhoppning är att de äldre och deras anhöriga ska se skillnad; att kontinuiteten bland personalen är större, och att de äldre får träffa färre personer. Att det märks att personalen har höjt kompetensen och mår bättre, samt att maten är bättre och att vardagen för de äldre är mer stimulerande, säger Pia Sjöstrand, ny ordförande i äldreomsorgsnämnden. Och, tillägger hon, vi ska bygga ett nytt äldreboende också, i Lina, men det lär man inte märka av ännu.

Äldreomsorgsnämnden ansvarar bland annat för att leda den kommunala hälso- och sjukvården inom vård- och omsorgsboende, erbjuda särskilda boendeformer genom inhyrning av anläggningar och bostäder, samt sköta kommunens uppgifter för bostadsanpassningsbidrag och färdtjänst.

Social- och omsorgskontoret är den förvaltning som (lyder under) och driver den politiska äldreomsorgs-

Foto: Liza Simonsson



nämndens verksamhet. Detta med undantag av kommundelarna Järna, Hölö-Mörkö, Enhörna och Vårdinge-Mölno där äldreomsorgen lyder under kommunalnämnden.

Vill visa sin tydliga prioritering

Den nya politiska majoriteten i kommunfullmäktige ville visa att man prioriterar äldreomsorgen högt, dels genom ett stort budgetutrymme, och dels genom att låta ordföranden bli heltidsarvoderad.

– Visst, det visar vad majoriteten prioriterar. Men när mandatperioden är slut hoppas jag att man ska kunna

dra ner på arvoderingsgraden för äldreomsorgsnämndens ordförande som en följd av att vi nått våra mål, säger Pia Sjöstrand som tidigare arbetat som resultatenhetschef på socialkontoret.

Insatser för ökad trivsel

I kommunens Mål och budget står det: en av kommunens viktigaste uppgifter framåt är att utveckla välfärden med fokus på äldreomsorgen. Nya boenden för äldre, insatser för ökad trivsel hos både vårdtagare och personal är därför väsentliga delar i budgeten. Verksamheten ska hålla

hög kvalitet och professionalitet oavsett om det är externa aktörer eller inom kommunens egen regi. Basen för hemtjänsten ska vara en väl fungerande och ansvarstagande verksamhet i kommunal regi. Kommunen ser positivt på fler externa aktörer inom äldreomsorgen i Södertälje som ett komplement till verksamheten i egen regi. Antalet platser i kommunens vård- och omsorgsboenden kommer att byggas ut och under den kommande mandatperioden bygga minst ett nytt så kallat mellanboende.

Nytt äldreboende i Lina

– Planen är att bygga ett nytt äldreboende i Lina för 54 eller 72 platser under mandatperioden, och dessutom få till ett så kallat mellanboende (kallas ibland "trygghetsboende") i anslutning. Personalen är äldreomsorgens

viktigaste resurs. Därför genomförs ett långsiktigt och strukturerat arbete som leds av en styrgrupp, som har inletts under 2018 och ska vidareutvecklas. Det är viktigt att personalen har goda arbetsvillkor, kunskap och utbildning. – Styrgruppen har medel att kunna dela ut till nya arbetsformer. Vi tror mycket på mindre enheter som själva styr sitt arbetssätt.

Äldreboenden i Södertälje kommun

- Glasberga
- Hejlsköldsköldska gården
- Lillängen (Enhörna)
- Ljungbacken (Järna)
- Mariekällgården
- Tallhöjden
- Wijbacken (Hölö)
- Oxbackshemmet
- Björkmossen

Det är alltför många äldre som drabbas av ensamhet, depression eller annan psykisk ohälsa. För att medverka till att bryta detta vill vi därför utveckla olika mötesplatser som erbjuder äldre möjligheter till samvaro, kultur och andra aktiviteter.

Nya mötesplatser för äldre

– Vi har avsatt medel för föreningar, kyrkor och andra organisationer att söka för att skapa nya mötesplatser och verksamheter för de äldre. En god måltid handlar både om upplevelsen och hur den har tillagats och med vilka råvaror. I Södertälje har vi kommit långt när det gäller arbetet med hållbara livsmedel och hur de tillagas. Vi har redan inlett arbetet med att all mat ska tillagas på plats, på respektive boende. ■

Foto: Liza Simonsson



Namn: Pia Sjöstrand
Ålder: 60 år
Familj: Gift med Ewert Sjöstrand, en dotter, fyra bonusbarn och tolv bonusbarnbarn.
Bor: I Järna
Yrke: Resultatenhetschef på kommunen sedan 1996
Fritidsintressen: Textilt hantverk, läsa, musik, politik, trädgård.
Uppdrag: Ordförande (S) i äldreomsorgsnämnden

LEVA I Södertälje

Södertälje är staden där världarna möts. En stad i utveckling och med invånare från ett 40-tal olika länder. Det gör vår stad färgstark och spännande. Just nu bygger vi bostäder så att vi kan bli ännu fler Södertäljebor. På 20 år ska 20 000 bostäder byggas.

Foto: Liza Simonsson



Södertälje växer! Läs mer på sid 42

En stad där man trivs är fylld av mötesplatser och folkliv. Ett sätt att göra det möjligt är att allt fler kan bo i centrum. Södertäljes stadskärna ska expanderas, från KTH Science park i norr till Nyköpingsvägen vid pendeltågsstationen i söder.

Södertälje ska vara en attraktiv stad – för boende, besökare och företagare! Södertälje har redan idag många kvaliteter att ta tillvara på. Stadskärnans läge vid vattnet, den unika kvartersstrukturen från 1600-talet, kopplingen till Mälaren och befolkningens många nationaliteter för att ta några exempel. Något som gör Södertälje speciellt är att vi har haft en kontinuerlig stadsutveckling sedan medeltiden. Det finns spår av äldre tider i kvartersstaden, bland annat stenstaden från 1900-talet, tydliga spår från badortstiden och den

tidiga industrialismen.

Läget nära Stockholm och hela Mälardalsregionen gör Södertälje till en utmärkt plats för företagsetablering och arbetsliv. Med en befolkning som representerar nära 80 nationaliteter har vi en mångfald som gör staden färgstark och sprudlande.

Södertälje växer

Södertälje har ett mycket ambitiöst bostadsmål – 20 000 bostäder fram till år 2036. Det motsvarar ett snitt om 1 000 nya bostäder per år. Idag har kommunen en stor arbetsinpendling och områden med trångboddhet, samtidigt som ett lågt bostadsbyggande under flera år innebär att det finns ett uppdämt behov av nya bostäder. 20 000 nya bostäder ska ge plats för 45 000 nya kommuninvånare. Det inne-

bär att vi 2036 beräknas vara 140 000 invånare i Södertälje – en ökning på nära 50 procent mot idag!

Boende

I Södertälje kommun finns omkring 40 000 bostäder, varav 22 000 är hyresrätter. Telge bostäder, kommunens bostadsbolag, förvaltar omkring 9 100 av dessa lägenheter. Hyresrätterna förmedlas via bostadskö. Telge Hovsjö har dryga 1500 bostäder. Det finns också ett antal privata hyresvärdar. På kommunens hemsida finns länkar till mäklare och bostadsföretag.

Leva

Det finns mycket att göra om du bor i Södertälje. Stadens liv är präglat av kultur och idrott. Vi har påbörjat bygget av en ny gymnastik- och

idrottshall i närheten av Södertälje sjukhus. Spontanidrottsplatser finns i Ronna och Brunnsäng. I Kusens backe, vid Östertälje IP, Brunnsängs IP, Hölö IP och vid Tveta friluftsgård finns utegym och i närheten av badhuset Sydpoolen, finns en skate- och parkourpark. Vi har ett välbesökt Stadsbibliotek och en Stadsscen, Estrad, med ett brett utbud av evenemang.

Shoppa

Södertälje centrum har ett stort utbud av butiker och restauranger. Här hittar du stora och välkända kedjor, och mindre butiker. Kringlan, Telgehuset och Lunagallerian är tre centrala gallerior längs gågatan. Inte långt från centrum, intill Södertäljes norra infart från E4 och E20, finns Morabergs handels-

område med välkända och populära butiker inom sport och fritid, möbler och inredning samt trädgård. Handelsplatsen utökas och växer med fler företag som etablerar sig. Nya butiker sedan början av 2018 är bland annat ICA Maxi, Biltema och apotek. I Weda handelsplats finns en mix av olika företag inom olika branscher. Här finns stormarknaderna Willys, Lidl och ICA Supermarket.

Vasa handelsplats, intill Södertäljes sydvästra infart från E20, är Södertäljes största externa handelsområde med välkända butiker inom dagligvaror, möbler/interiör och shopping. Här finns bland annat Coop Forum, ICA Maxi, Mio möbler, Lager 157 och Blomsterlandet. Området är under expansion och

utbudet utökas med nya butiker.

Resa

Södertälje har ett strategiskt läge i både Mälardals- och Stockholmsregionen, och är en knutpunkt för den nationella, regionala och lokala kollektivtrafiken. Det är också enkelt att resa till och från kommunen, bland annat går pendeltågstrafiken under dagtid var 15:e minut till och från Stockholm. Här finns också väl utbyggd infrastruktur, med europavägarna E4 och E20 samt fjärr- och regional- tåg vid Södertälje Syd. Stora fartyg går genom kanalen precis förbi stadskärnan och vidare in i Mälaren. Godstrafik trafikerar Södertälje hamn.

I närheten finns tre flygplatser – i söder Stockholm Skavsta Airport, i norr Bromma flygplats och Arlanda. ■



Sportiga Södertälje

Björn Borg. Systrarna Eldebrink, deras pappa Kenth och farbror Anders. Kennedy. Vi alla. Vi är många som tränar och tävlar, motionerar och leker, tittar på och stöttar inom Södertäljes idrottsrörelse. Nu byggs Södertälje IP om och en ny gymnastik och friidrottshall blir färdig i höst.

Södertälje är en idrottsstad – både för bredd och för elit. Här finns möjlighet att idrotta i nästan alla möjliga sporter, och det erbjuds elitidrott i ishockey, basket, volleyboll, ridsport och fotboll. Och snart också i friidrott och gymnastik.

– Det här kommer att bli ett lyft för idrotten i Södertälje, men speciellt för gymnastik, friidrott och simhopp, säger Michael Andersson, förenings- och anläggningschef på Södertälje

kommun när han tittar in i den nya hallen.

Han ser hur en rundbana för löpgrenar anläggs, hur det finns plats för kastgrenar och dessutom ett par stora hoppgröpar anpassade för gymnastik. Rymden i den nya hallen möjliggör för akrobatiska övningar i simhopp, gymnastik och stavhopp. Den nya hallen ger också skolidrottsstaden Södertälje nya möjligheter att erbjuda gymnasieutbildningar i flera idrotter

För att få plats med den efterlängtade G/F-hallen tvingades man flytta idrottsparkens gräsplan och löparbanorna en bit söderut. Men när den nu står färdig blir det med nytt gräs och nya och fler, löparbanor.

– Det blir fantastiskt. Sen får vi se vad vi gör med ytan bakom gamla omklädningsrummen. Det finns plats för en mindre fotbollsplan till, men innanför staketet, vilket gör den omöjlig som spontanidrottsplats, säger Micke Andersson, själv gammal elitspelare i fotboll.

Hans uppdrag är att se till att även satsa på motions- och spontanidrottens möjligheter. Södertälje kommun har en ambition att det ska gå bra att bedriva elitidrott i staden, men också att kommunen ska vara den bästa i regionen för bredd- och ungdomsidrott.

Foto: Liza Simonsson



Forts >>



■ Michael Andersson, föränings- och anläggningschef på Södertälje kommun.

Till skillnad mot många andra kommuner i närheten, och städer av ungefär samma storlek, är nämligen eliten bred och bredden stor i Södertälje. Kommunens uppgift är att stödja barn och ungdomsidrott, och nolltaxa gäller för hyra av anläggningar för barn- och ungdomsidrott. Kommunen har också till uppgift att se till att det finns anläggningar, för både bredd och elit. På senare år har det byggts flera nya idrottshallar, i Pershagen, Viksberg – och snart i Mölnbo.

Anrik klubb med flera SM-guld

Många förknippar Södertälje med ishockeyklubben SSK. Och det är inte så underligt eftersom klubben har en anrik historia med flera SM-guld och ständigt finns med och tampas i de två högsta serierna. Men Södertälje är också staden med Sveriges kanske bästa basketklubb, SBBK. Klubben, som just fyllt 50 år, har tagit åtskilliga SM-guld för både herrar och damer, men också

massor av SM-guld på juniorsidan.

Under de senaste decennierna har Södertälje också blivit en stad för elitfotboll. Både Assyriska FF och Syrianska FC har spelat i herrallsvenskan och i superettan och många storlag har kommit på besök till fotbollsarenan i Geneta. Även innebandy och volleyboll har elitlag från Södertälje. Också Södertälje simsällskap och orienteringsklubben SNO tillhör Sverigeeliten i sina sporter, liksom Södertälje ridklubb.

Nya utegym och spontanidrottsplatser

Det finns två golfanläggningar i kommunen, flera ridhus, men också många motionsanläggningar där Tveta friluftsgård snart också kan erbjuda ett konstsnöspår vintertid. Nya utegym och spontanidrottsplatser byggs kontinuerligt upp, både centralt och i kommundelarna. ■

Fullstora sporthallar:

Täljehallen, Rosenborgshallen, Täljegymnasiet, Brunnsängshallen, Fornhöjdshallen, Östertäljehallen, Viksbergshallen, Västergård arena, Ronnaskolan, Vasahallen, Hovsjöhallen, Pershagenhallen, Enehallen (Järna), Hölöhallen (Hölö), Mölnbohallen (projekteras)

Simhallar:

Sydpoolen, 2 st
25-metersbassänger inomhus.

Ishallar:

Scanarinken, BST-rinken, Järna ishall.

Konstfrusna isbanor:

Månskensrinken, Järna IP + Curlinghallen

Bollhallen:

Tennis, bowling, badminton, boule

Beachhallen:

Beachvolleyboll

Golfbanor:

Viksberg, Kallfors

Kanot:

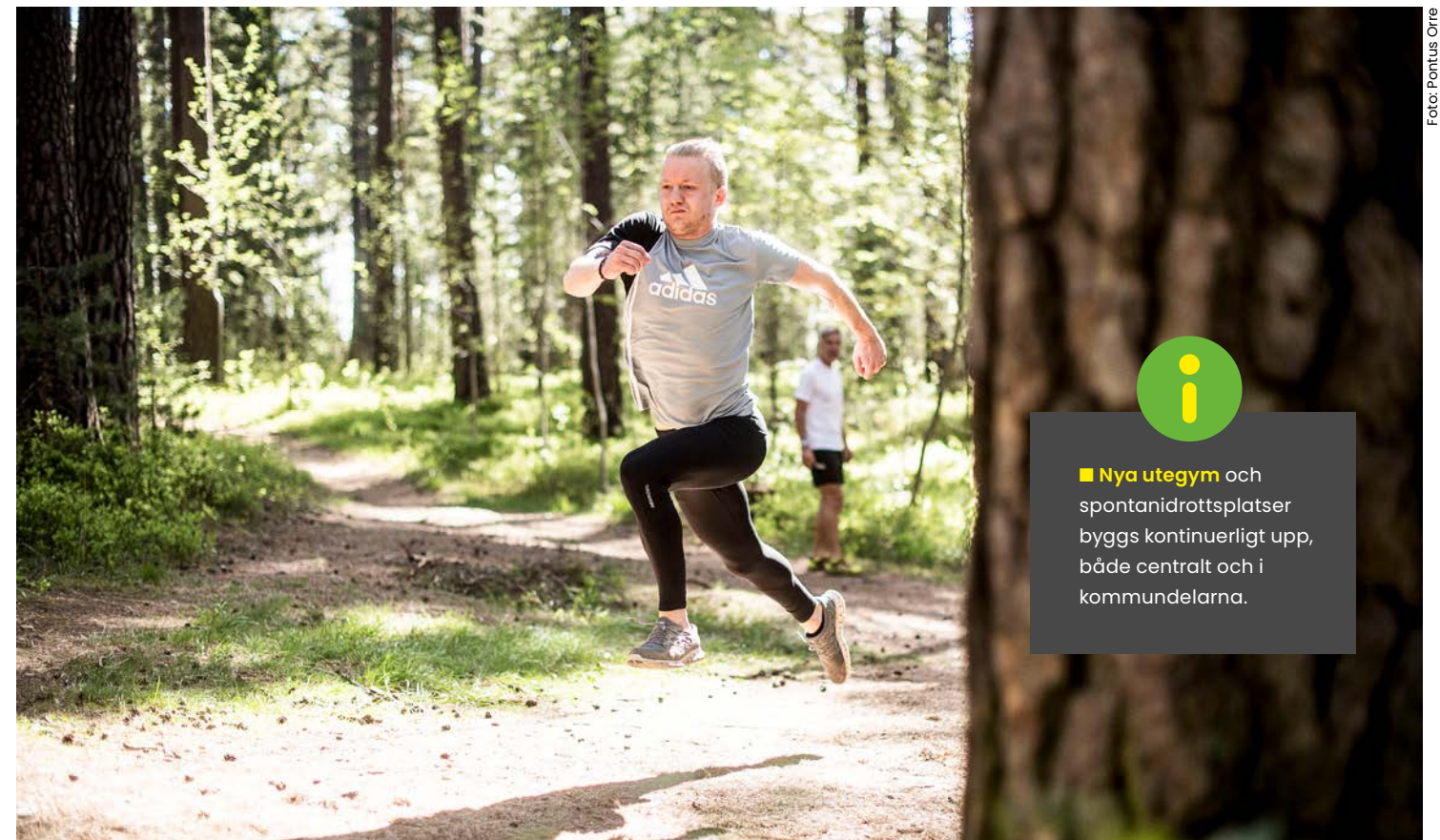
Tveta

Motionsspår (upplysta):

Kusens backe, Östertälje, Tveta, Enhörna, Ljungbacken (Järna), Mölnbo IP, Hölö IP

Utegym:

Kusens backe, Hölö, Brunnsängs IP, Tveta, Östertälje



■ Nya utegym och spontanidrottsplatser byggs kontinuerligt upp, både centralt och i kommundelarna.





Biblioteket – hela livet

Biblioteken är med och gör skillnad för människor i livets alla faser. Redan på barnvårdscentralen får de nyfödda en inbjudan till biblioteket och läsning med bokgåvan Barnens första bok. I vissa områden i Södertälje får till och med nyblivna föräldrar hembesök av bibliotekarierna för att få hjälp med att komma igång att läsa för barnen.

Varierande utbud av böcker

Genom att regelbundet handplocka större bokdepositioner till kommunens förskolor, får barn och pedagoger tillgång till ett varierande utbud av böcker. Folkbiblioteken vänder sig till alla medborgare för kunskap och läslust.

Den som studerar hittar en plats att läsa på. Anpassade medier gör att läsning och litteratur blir tillgängligt på många sätt så att alla kan sitta sin väg till boken. För de som själva har svårt att ta sig till biblioteket kan man få hembesök genom Boken kommer, där vi varje månad levererar nya böcker eller skivor att läsa eller lyssna på.

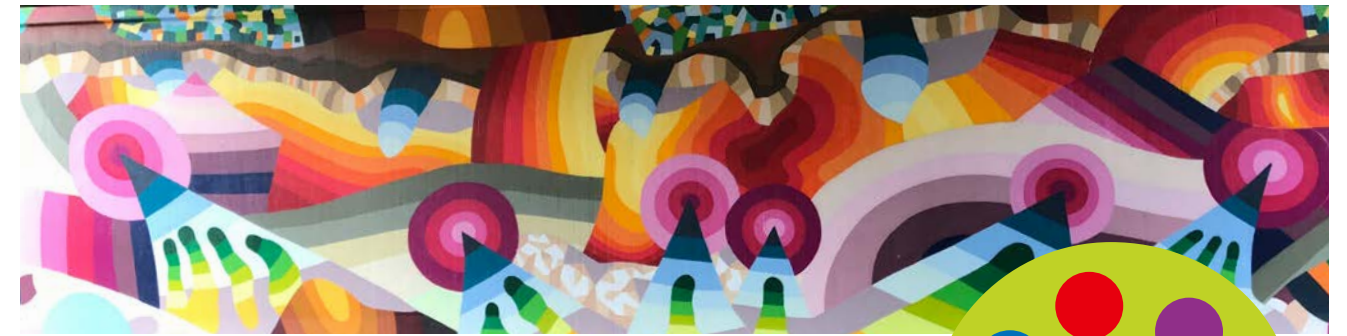
På webbplatsen bibliotek.sodertalje.se kan du läsa mer om allt som Biblioteken i Södertälje erbjuder. Där ser du bland annat kontaktpuppgifter, aktuella öppettider och det rika utbudet av program och aktiviteter för alla åldrar. Du kan också använda bibliotekets många e-tjänster. ■

Här finns biblioteken:

Biblioteken i Södertälje finns i Enhörna, Hovsjö, Hölö, Järna och Mölnbo.

Stadsbiblioteket ligger inne i Lunagallerian i centrum.

Under året som kommer ska vi arbeta för att finnas tillgängliga på fler ställen i kommunen och öka öppettiderna. Vi kommer också satsa ännu mer på att skapa kreativa och lustfyllda biblioteksmiljöer för barn och unga.



Södertälje konsthall



Södertälje konsthall visar den mest angelägna konsten. Framförallt visar vi samtidskonst – konst som görs nu och som tar avstamp i vår tids stora utmaningar. Vi visar också historisk konst och tar ofta spjörn mot Södertälje som plats, vad gäller stadens historia eller den framtid vi gemensamt skapar.

Södertälje konsthall startades 1968 och under många år vändes blicken mot Nord-Afrika, Polen, Finland och Latin-Amerika. Konsten som visades var ofta politisk och tog även plats i stadsrummet – många offentliga konstverk i Södertälje kom till under den här tiden. År 1978 invigdes Luna Kulturhus och här finns Södertälje konsthall idag.

Vi har skapande lovaktiviteter och öppen verksamhet för barn och unga. Vi har konstvisningar för allmänheten och ett brett program för alla åldrar. Vi ansvarar för den offentliga konsten och stadens konstsamling. Varmt välkomna till Södertälje konsthall. ■

För mer information:

› sodertalje.se/konsthallen

 "sodertaljekonsthall"

 "sodertaljekonsthall"



Christina Sandberg hedras med staty i Södertälje centrum

I maj invigdes statyn av frälsnings-soldaten och Södertäljeprofilen Christina Sandberg (1919–2009). I en omröstning inför millenniumskiftet utsågs Christina Sandberg, i konkurrens med andra storheter

som Björn Borg och Hasse Tellemar, till århundradets Södertäljebo. Bronsstatyn som har uppförts är gjuten i naturlig storlek och skapad av konstnären Gunilla Wihlborg.

SÖDERTÄLJE VÄXER

Södertälje ska växa med **20 000 bostäder på 20 år**. Bara i stadskärnan ska några tusen bostäder byggas och förvandlingen till en mer utvidgad stadskärna är i full gång. Foto: Liza Simonsson

En attraktiv plats att leva, besöka, studera och arbeta i

Vi behöver inte bygga stad, som många andra kommuner i Stockholmsregionen gör idag – vi har redan en fin stad som vi vill göra bättre. För att göra det möjligt startade Södertälje kommun och Södertälje Centrum förening, handlarna och fastighetsägarna, 2014 ett gemensamt projekt för att utveckla stadskärnan Södertälje city – i samverkan.

I dialog med Södertäljeborna ska arbetet driva utvecklingen av staden och marknadsföra Södertälje som en attraktiv plats att leva, besöka, studera och arbeta i. Några exempel på lyckade projekt som genomförts är Södertäljefestivalen och andra evenemang som Valborgs- och midsommarfirandet samt 1800-tals veckan på Torekällberget. Ett framtida mål är att Södertälje ska få utmärkelsen Årets stadskärna.

Trygghet i kommunen

Kommunen jobbar kontinuerligt med att öka tryggheten och rusta upp platser som upplevs som otrygga. Det görs nya satsningar varje år både lång- och kortsiktigt. Fler bostäder i Södertälje är efterfrågat och kommunen vill skapa ett hållbart samhälle framförallt genom att förtäta staden. Även landsbygden kommer att expandera – Enhörna, Järna, Hölö och Mölnbo ska växa de närmaste åren. När kommunen planerar bostäder innebär det också att man i arbetet även måste bereda för kommunal service som förskolor, skolor och



DET POLITISKA UPPDRAGET:
"Lyfta, utveckla och skapa möjligheter för ett levande centrum och ge möjlighet till fler att bo, vistas och verka i staden"

äldreboenden och ordna med vägar, vatten och avlopp.

Dialog med invånarna

Det är viktigt att Södertäljes invånare är med i dialogen med samhällsbyggnadskontoret och kommer med synpunkter – det är för deras skull som förändringarna och utvecklingen görs. Alla byggprojekt har en fas i planeringsstadiet där invånare får chansen att komma med synpunkter. Missar man det och reagerar senare i processen är det svårare att få gehör. På portalen Södertälje växer kan du läsa om alla pågående projekt, www.sodertalje.se/sodertaljevaxer.

Näringslivet växer

Förutom att Storstockholm växer expanderar även Södertäljes näringsliv och industrier. AstraZeneca ska bygga en ny anläggning i Södertälje som ska tillverka biologiska läkemedel, en satsning som skapar 150–250 nya jobb. Scania hoppas på att bli ledande inom hållbara transporter med den nya lastbilsgenerationen som lanserades förra året. Förutom det är om- och utbyggnaden av sjukhuset snart klart. KTH och Södertälje Science Park i norra delen av stadskärnan invigdes i februari 2018. ■

Norra delen av stadskärnan VÄXER FRAM

Stadskärnan ska utvidgas från norr till söder. Idag byggs det för fullt vid nya KTH Science Park, det som vi nu kallar för norra delen av stadskärnan. Från stationsområdet och längs med Nyköpingsvägen är ett område som ska bli mer urbant. Planer finns för fler bostäder, kontor och att Nyköpingsvägen ska bli en innerstadsgata kantad av bebyggelse med plats för gångtrafikanter, snarare än en genomfartsled som det är idag.

I dagens stadskärna – som sträcker sig från Stora torget till stationsområdet – bor knappt 2500 invånare. Nu utvecklas norra delen av stadskärnan med 800 nybyggda bostäder intill KTH Science park. När området står klart kommer stadskärnan både utvidgats fysiskt och

ökat med 50 procent fler invånare.

Norra stadskärnan är den största utbyggnaden av Södertäljes stadskärna sedan 1960-talet. Bostäderna kommer att öka stadslivet i den här delen av staden, men även i den södra delen. Fler boende i området innebär också en ännu mer levande stadskärna dygnet runt, vilket stärker både handel och näringsverksamhet.

Inte bara bostäder

I Mål och budget 2019–2021 fortsätter vi samhällsplaneringen med sikte på 20 000 nya bostäder med en blandad och hållbar stadsmiljö med butiker, samhällsservice, kollektivtrafik och grönområden.

Vårt politiska mål innebär med andra

ord inte bara att nya bostäder ska byggas. Fler invånare ger också ett större underlag för att utöka handel, service, restauranger, kollektivtrafik och offentliga miljöer såsom parker och gångstråk. Mer folkliv i centrum skapar större trygghet.

Visioner för stadskärnan:

- Det ska vara ett levande centrum – med fler naturliga och öppna mötesplatser ska stadskärnan bli mer levande.
- Fler bostäder – det ska byggas 20 000 nya bostäder fram till 2036.
- Förtäta och länka samman staden – stadskärnan växer med utbyggnaden av den norra delen av stadskärnan. ■



Pågående bostadsprojekt

Södertälje växer så det knakar. 1 000 bostäder om året ska byggas enligt det politiska målet om 20 000 bostäder på 20 år. Här är några av de byggprojekt som pågår just nu.

67 hyresrätter byggs vid Orionkullen i centrum

- Vid foten av Orionkullen byggs 67 hyresrätter i storlekarna 1–5 rok
- Huset blir sju våningar högt med handel och verksamheter i gatuplan
- Klart för inflyttning år 2020
- Ett nytt torg byggs vid sidan av Orion, Kanaltorget
- En ny park ska byggas i Orionkullens söderslutning

Norra delen av stadskärnan – 800 bostäder, KTH och nytt hotell

- 400 hyresrätter och 140 bostadsrätter byggs just nu med inflyttning 2020.
- Elite hotell bygger hotell- och konferensanläggning i Astra Zenecas gamla huvudkontor vid Snäckviken

- Planer finns för höghus och parkeringshus
- Kajen, campusparken, stråken och utsiktsplatsen ska förbättras

Ny sluss och ett grönnare Slussholmen

- Sjöfartsverket breddar kanalen för större fartyg i Målarprojektet, klart 2021.
- Gång- och cykelstråk anläggs längs med kanalen
- En ny slussbro ska byggas
- En ny park ska anläggas på Slussholmen vilket innebär att även Slussgatan kommer att byggas om

Mer folkliv vid Maren!

- Staden ska vändas mot vattnet och fler ska kunna njuta av vattnet vid Maren

- En ny torgyta ska anläggas
- Kajerna ska byggas om och en ny Marenbro ska byggas.
- Hela området ska få ny belysning
- Platsen ska bli mer levande med återkommande evenemang

... och det här är redan gjort!

- Järnagatan byggdes 2014 om till en gånggata och fick ny markbeläggning och belysning
- Bostadshuset bakom Gamla rådhuset på Stortorget stod klart sommaren 2017
- KTH Science park i norra delen av stadskärnan invigdes i februari 2018
- Perrongerna vid Södertälje C breddades och moderniserades sommaren 2018 ■

När det byggs nya bostäder och byggnader, såsom det görs i Södertälje, är det minst lika viktigt att skapa **hållbara livsmiljöer**, för människan, växter och djur. Vi behöver ta hand om de nyttor som växter och djur ger till oss människor och se till att dessa har en bra livsmiljö, annars kommer ekosystemtjänsterna att försvinna från staden.

Hållbara Södertälje



Södertälje kommun har därför tagit fram flera strategier för att underlätta planeringen för framtiden:

- **Pollineringsplan** – är under framtagande
- **Odlingsstrategin** – är framtagen
- **Grönstrategin** – är ett arbete som ska påbörjas

Pollineringsplan

Genom rationalisering inom jordbrukssektorn har miljöer som ängs- och betesmarker till stor del försvunnit. Platser i stadsmiljön och i anslutning till den har därför blivit allt viktigare livsmiljöer för pollinerande insekter där parker, trädgårdar, kyrkogårdar och kolonilotter utgör platser för att hitta mat och någonstans att bo.

Pollinerande insekter behöver mat och boplatser i närheten av varandra och det försöker vi bidra med här i Södertälje genom sammanhängande grönområden och nätverk av naturmiljöer. För att de ska få mat så vi in ängsfrön eller klipper vissa gräsytor senare under säsongen så att blommor kan växa upp. Vi sätter ut insekts-

hotell och jobbar med sandbankar längs kanalen där t.ex. bin kan hitta naturliga boplatser.
– Flera vetenskapliga studier har visat att pollinerande insekter har minskat, mycket på grund av ett intensivt jordbruk, där det mesta av ängs- och naturbetesmarker har försvunnit och landskapet har fragmentiserats. Många pollinatörer har därför valt att flytta till mer urbana miljöer och har hittat en ny fristad där. I pollineringsplanen vill vi därför förbättra förutsättningarna för pollinatörerna och deras livsmiljöer och jobba mot en sammanhängande grön infrastruktur, berättar Liselotte Löthagen, samhällsplanerare, samhällsbyggnadskontoret.

Södertälje kommun ska ta fram en pollineringsplan för att förbättra förutsättningarna för pollinerande insekter att överleva i staden genom att öka den biologiska mångfalden. En kartläggning ska tas fram över vad kommunen kan göra för att stärka pollinerande insekter genom att bland annat styra vad som planteras och var det planteras i den urbana miljön. Kartläggning av spridningsvägar till det omgivande skogs-

och odlingslandskapet ska också göras. På landsbygden arbetar kommunen redan i dag med att restaurera ängs- och betesmarker som har växt igen genom att se till att kor eller får betar dem igen. I dessa miljöer finns mycket mat till pollinatörer.

Villaträdgårdarna i staden blir allt viktigare för pollinatörerna.

Det här kan du göra för att hjälpa trädgårdens pollinerare:

- Se till att det finns blommande växter från tidig vår till sensommar
- Odlar nektarrika växter, till exempel kryddväxter och fjärilsbuskar
- Skydda eller odla värdväxter. Många fjärilsarver kan bara leva på en enda växt. Utan brännässlor – inga nässeljärilar
- Överväg att låta en del av gräsmattan bli äng
- Bygg insektshotell och humlebon
- Ha vatten i trädgården till törstiga pollinatörer
- Odlar ekologiskt – inga bekämpningsmedel

Foto: Angela Lövgren



■ Liselotte Löthagen, samhällsplanerare, samhällsbyggnadskontoret
■ Tim Lux, gruppchef parkplanering, samhällsbyggnadskontoret

Odlingsstrategin

– Mat är ett grundläggande behov och vi har idag en mycket låg självförsörjningsgrad i stockholmsregionen och är därför mycket beroende av importerade livsmedel. Södertälje kommun som äger kommunal jordbruksmark har goda möjligheter att vända denna situation och skapa förutsättningar för mer närodlad mat. Därför är syftet med odlingsstrategin just att visa hur kommunen kan främja odling samt värna den odlingsbara marken, säger Tim Lux, gruppchef parkplanering på samhällsbyggnadskontoret.

En odlingsstrategi behövs för att förbereda inför framtiden, och för att ta tillvara odlingsens alla möjligheter till mer närodlad mat samt för att skapa en mer hållbar livsmedelsproduktion. Strategin täcker odling både på landsbygden och i staden.

Syftet med odlingsstrategin är att visa hur kommunen kan främja odling samt värna den odlingsbara marken. Det övergripande målet med strategin är

att brukandet av jorden ska ske med långsiktigt hållbara produktionsmetoder för att säkerställa jordens bördighet, gynna biologisk mångfald och nå hållbara kretslopp av näringsämnen och vatten, säger Liselotte Löthagen, samhällsplanerare.

Enligt strategin ska kommunen ställa om till ekologisk odling på kommunalägd odlingsmark. I ekologisk odling används inte bekämpningsmedel och mineralgödsel, vilket gynnar pollinerare. För att få gödsel till ekologisk odling behövs istället fler djur, som får och kor, och fler betesmarker. Djuren ger utöver gödsel även mjölk och kött. När djuren betar markerna hålls dessutom landskapet öppet vilket bevarar och stärker den biologiska mångfalden samt natur- och kulturmiljövården. Fler betesmarker med gräs och klöver binder mer koldioxid i marken, vilket är positivt för att motverka koldioxidutsläpp.

Användningen av mineralgödsel har möjliggjort en mer specialiserad

produktion inom lantbruket. Tidigare hade de flesta gårdar en blandning av växtodling och olika typer av djur. Genom att hitta den blandning av djur och växter som passade den egna gården bäst, kunde man skapa ett kretslopp för att försörja jorden med näring. När mineralgödseln började användas behövdes inte längre denna blandning. Det blev möjligt med gårdar som antingen bara odlar växter och köper in mineralgödsel eller gårdar som bara föder upp djur och köper in deras foder. Kretsloppet mellan djur och växter bröts och vi fick en minskad biologisk mångfald och en obalans av näringsämnen vilket orsakar allt mer näringsfattiga jordar och övergödning av sjöar och hav. För att uppnå balans igen kan gårdar samverka om foder och gödsel inom regionen. Även trädgårdsodling kan utgöra en del i detta system.

I odlingslandskapet är det viktigt att återskapa våtmarker eftersom dessa är viktiga livsmiljöer för fåglar, trollsländor, groddjur. Odlingsstrategin syftar till att öka matproduktionen och då särskilt grönsaker vilket kräver bevattning. Nyskapade våtmarker kan därför också användas som bevattningsdammar.

Ett annat mål i odlingsstrategin är att höja kunskapen om odling, något som görs bland annat genom kompletteringsodling på bland annat förskolor. Där odlar man inte bara grönsaker, utan även växter som pollinatörer gillar för att främja biologisk mångfald.

På Torekällberget visar kommunen hur man odlade förr och där har man planterat gammeldags växter. Äldre växter är viktiga för pollinatörer.

Grönstrategi ska tas fram

Södertälje kommun ska ta fram en grönstrategi som ska vara en övergripande strategi för gröna ytor och skog. Målet är en sammanhängande grönstruktur som gynnar biologisk mångfald där olika arter, både växter och djur har möjlighet att hitta boplatser, föda och miljöer för fortplantning. ■

Kanalåret 2019

– FÖR ATT ÖKA STOLTHETEN ÖVER STADEN

Södertälje kanal fyller 200 år 2019 och det firas med ett jubileum där södertäljeborna bjuds på ett år av ”extra allt”. Foto: Liza Simonsson



– Syftet är att stärka samverkan mellan föreningar och andra aktörer i staden och att öka stoltheten över sin stad.

Där är Kanalåret klistret som möjliggör detta, säger Ulf Westman som är anställd som projektledare, eller jubileumsgeneral.

Den 7 oktober 1819 invigde kung Karl XIV Johan Södertälje kanal så att större båtar äntligen kunde åka hela vägen från Östersjön till Mölaren. Just denna händelse kommer givetvis att firas första veckan av oktober, då det blir lite av ett kanalarsscencendo. Men det räcker inte:

– Alla evenemang, stora som små, ingår i Kanalåret. Målet är att få samverkan mellan människor och mellan olika organisationer och föreningar. All marknadsföring och alla evenemang är riktat inåt, mot södertäljeborna, men på sikt kan ju också dessa evenemang också ge fler besökare, säger

jubileumsgeneralen Ulf Westman glatt. Och visst finns syftet att stärka platsvarumärket Södertälje också.

Kanalåret innehåller kända evenemang som Södertäljefestivalen, men också nya saker i kommunalerna och evenemang som tidigare inte fått så stor uppmärksamhet.

Under Kanalåret 2019 kan föreningar och företag i Södertälje, som vill bidra till att tillsammans ge Södertälje en ordentlig stolthet, kunna samarbeta med Kanalåret 2019 vid olika typer av arrangemang, stort eller litet.

– Vi stöttar evenemang ekonomiskt, men också genom marknadsföring och information. Men det viktigaste är att hitta samverkansmodeller, menar Ulf Westman som tidigare arbetat i Nyköpings kommun för Gästabudsåret 2017.

– Vi vill tillmötesgå så många idéer som möjligt som för samman

människor – gärna helt oväntade. Vad som är viktigt för oss är att aktiviteterna skapar en stolthet över Södertälje förstås!

Destination Södertälje följer upp

Tyngdpunkten för Kanalarfirandet blir under sommarhalvåret, maj- oktober. Den officiella kickoffen för Kanalåret var det traditionella Valborgsfirandet i Stadsparken.

Kanalåret 2019 samarbetar med allt från basketturneringar till statyinvigningar, från Södertäljefestival till Mölnbodagen. På land och till sjöss, inne och ute.

– Året 2019 ska komma ihåg som året då många roliga och bra evenemang startade. Tillsammans ska vi göra Kanalåret 2019 till ett av Södertäljes bästa år! ■

Se också www.kanalaret2019.se



UTDRAG UR KOMMANDE PROGRAM:

- | | | | |
|--|--|---|---|
| <ul style="list-style-type: none"> ■ 5 juli
Opera pärlor,
Idala trädgårdsscenen ■ 6 juli
Jan Johansen Trio med
Anton Körberg & Chris
Andersen, Skansholmen ■ 11 juli
Utebio vid Maren – Grease ■ 11 juli
Lasse Lindboms The
Husbands, gästartist Mats
Ronander, Skansholmen ■ 13 juli
Patrik Isaksson, Skansholmen ■ 18 juli
Diggilo, Tullgarns slott ■ 18 juli
Shirley Clamp, Skansholmen ■ 18 juli
Sommarkonsert på Stora
Torget, Molly Sandén ■ 19–28 juli
Järna Festival Academy ■ 19 juli
Kolonien,
Idala trädgårdsscenen | <ul style="list-style-type: none"> ■ 20 juli
Active, Skansholmen ■ 22–26 juli
Södertälje International
Football Cup ■ 25 juli
Utebio vid Maren –
A Star is born ■ 25 juli
Mikael Rickfors,
Skansholmen ■ 26 juli
En afton med Eddie Oliva,
Idala trädgårdsscenen ■ 26–28 juli
Swedish Open Footgolf ■ 28 juli
Kafferep på Enhörna
hembygdsmuseum ■ 1 augusti
Anne-Lie Rydén,
Skansholmen ■ 3 augusti
BAO – Tullgarns slott ■ 3 augusti
Sprängsten,
Skansholmen | <ul style="list-style-type: none"> ■ 9 augusti
Björn Rosenström,
Idala trädgårdsscenen ■ 10 augusti
JAM Summer session ■ 10 augusti
Active, Skansholmen ■ 16 augusti
Eric Gadd,
Idala trädgårdsscenen ■ 17 augusti
Bondens marknad ■ 17 augusti
Järna Kulturfest ■ 23–25 augusti
Södertäljefestivalen ■ 25 augusti
Höstmarknad i
Enhörna ■ 31 augusti
Mölnbodagen ■ 31 augusti
Lisa Nilsson,
Idala trädgårdsscenen ■ 7 september
Folkmusikfestival | <ul style="list-style-type: none"> ■ 8 september
Höstmarknad
Skillebyholm ■ 14 september
Kulturlovdag i Lunagallerian ■ 14 september
Kultur runt Maren ■ 15 september
Mopedrally,
Enhörna hembygdsmuseum ■ 25 september
SM i Kringelbakning ■ 5–6 oktober
Crescendo Kanalåret 2019 ■ 9–12 oktober
International Foodfestival ■ 20 oktober
Gammeldags mat,
Vårdinge hembygdsgränd ■ 30 oktober–10 november
SM i ridhopp ■ 1–3 november
Södertälje Open ■ 8 november
Södertälje Företagardag
och Södertäljegalan |
|--|--|---|---|

MED RESERVATION FÖR EVENTUELLA ÄNDRINGAR

För mer information och fler evenemang, se www.kanalaret2019.se



Kanalen BREDDAS för större fartyg

Sedan våren 2016 har Sjöfartsverket låtit bygga om Södertälje kanal och sluss. ”Mälarpjektet” pågår för fullt, har försenats, och beräknas bli färdigt 2021.

Det råder stor aktivitet kring Slussholmen och Lotsudden i centrala Södertälje. Det pålas och spontas, det anläggs nya kajer och gångvägar, det muddras, borras och sprängs.

Sjöfartsverket ska göra Södertälje sluss, som redan nu är Nordens största, modernare och större, samt Södertälje kanal lite bredare, under ytan och därmed djupare över hela bredden på kanalen. Allt för att sjötrafiken genom Södertälje ska bli säkrare och kunna erbjuda lite större fartyg plats i den viktiga sjötrafikleden in i Mälaren.

Den nya slussen byggs utanför de befintliga slussportarna. Den nya norra slussporten, i Mälaren, kommer att få en gångbro och över den nya södra slussporten, i Saltsjön, kommer den nya Slussbron att byggas, med ett

körfält i vardera riktning, samt en gång- och cykelbana. Den nya Slussbron kommer, till skillnad mot den nuvarande med två klaffar, att bli med en klaff. När de nya slussportarna är färdiga kommer de gamla från 1924 att rivas. Den nya slussen blir cirka 200 meter lång och 25 meter bred, cirka 65 meter längre och knappt fem meter bredare än den gamla slussen.

Nya gång- och cykelvägar

Just arbetet på Slussholmen har visat sig lite mer komplicerat än beräknat. Markförhållandena har försvårat spontningen och arbetena har dragit ut på tiden. Att Mälarpjektet utförs utan att själva slussen och kanalen stängts av för sjötrafik har givetvis också påverkat bygget.

Sjöfartsverket kommer också att

anlägga nya asfalterade gång- och cykelvägar längs hela kanalens östra sida och även på delar av den västra sidan. Ett par mindre broar kommer också att byggas till Kanalholmen, en bit norr om slussen.

Aktivitetspark på Slussholmen

Den besöksplattform som byggts upp söder om slussen, vid Sydpoolen, har blivit en mycket populär plats att följa sluss- och kanalbygget på från nära håll. Den plattformen kommer att tas över av kommunen efter Mälarpjektet är avslutat och kommer att bli permanent. När Sjöfartsverket är färdigt med ombyggnaden av kanalen och slussen år 2021 kan vi på kommunen anlägga en aktivitetspark på Slussholmen och på Sjöfartsverkets gamla mark längst söderut på Lotsudden. ■



Nya Bron över Södertälje Kanal.

Ensamrätt ALECI, Södertälje.

Södertälje sluss och kanal

■ Södertälje kanal grävdes ut och blev efter 13 års arbete färdig 1819. Ungefär 100 år senare påbörjades arbetet med att göra den nuvarande kanalen och slussen, som stod färdig 1924.

Ytterligare cirka 100 år senare byggs nu kanalen och slussen om för att öka säkerheten och kapaciteten samt höja framkomligheten för fartygstrafiken. Den nya slussen kommer att bli cirka 200 meter lång och 25 meter bred.

Årligen passerar cirka 3 000 lastfartyg Södertälje kanal och sluss och cirka 9000 fritidsbåtar och passagerarbåtar.

Bygget gör att kanalen bli bredare under vattenytan. Själva kanalens vattenspegel kommer att vara lika bred – från land ser man ingen större skillnad på bredden. I dag är det slänter på kanalens sidor och det är som djupast i mitten av kanalen. Det är slänterna under vattnet som ska muddras bort så att det blir djupare även på sidorna, vilket ökar säkerheten i kanalen.



Södertälje kanal med slussen.
Jag får på det bjertänkte gratulera dig på färdighetsdagen. Så mär gott. Helsa allesammans



■ Vykorten är lånade från boken ”En vykortsvandring längs Södertälje kanal” utgiven av Kulturhistoriska Föreningen i Södertälje. Vill du se fler bilder finner du boken på Södertäljebyrå och via Kulturhistoriska föreningens hemsida www.kulturhistoriskasodertalje.se





Södertälje har mycket att erbjuda

Södertälje är en plats där idéer fötts och människor mötts och handlat i över tusen år. Södertälje är fortfarande en smältdegel för kulturer och traditioner. En stad med gågata, kanal och levande centrum. Tom Tits Experiment, idrott i världsklass, gästhamn mitt i centrum och ett spännande kulturutbud finns också. Runt knuten öppnar sig det inbjudande sörmländska landskapet.

Vårt Södertälje är en broschyr för dig som vill veta mer om Södertälje. Oavsett om du levt här i hela ditt liv eller precis flyttat hit från en annan stad eller ett annat land finns det mycket att upptäcka. I Vårt Södertälje kan du läsa om vad Södertälje kommun erbjuder, liksom hur du kan påverka och göra din röst hörd.

Varmt välkommen till Södertälje!



**Södertälje
kommun**

Besök: Stadshuset, Nyköpingsvägen 26, Södertälje
Tel: 08-523 010 00 (kontaktcenter)
E-post: info@sodertalje.se • www.sodertalje.se