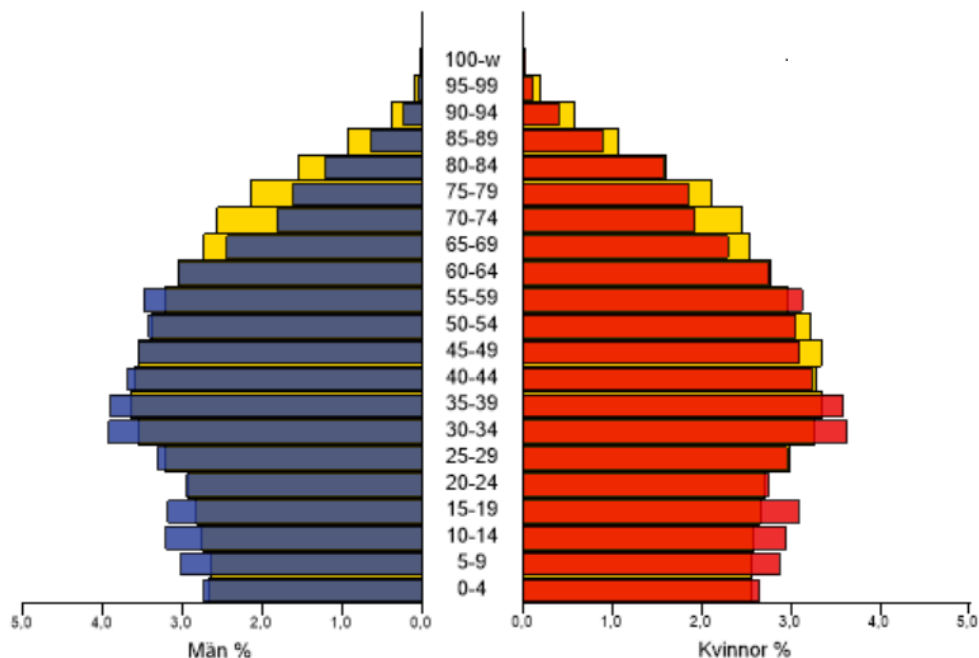




Åldersstrukturen i Södertälje kommun år 2025 jämfört med den prognostiserade åldersstrukturen år 2041



Rapport | 2026-04-26, reviderad 2026-06-05

Dnr: KS 26/155

Befolkningsprognos Södertälje kommun 2026-2041

Magnus Lundin

Statistiker

Enheten för utredning och hållbarhet

Telefon (direkt): 08-523 030 92

E-post: magnus.lundin@sodertalje.se

Innehållsförteckning

1. Inledning	3
2. Metod och antaganden.....	4
2.1 Startbefolkning	4
2.2. Fruktksamhet och dödsrisker.....	4
2.3. In- och utflyttning.....	6
2.4. Bostadsbyggnadsantaganden	7
2.5. Delområdesprognoser.....	8
2.6. Prognosfel och prognososäkerhet	9
2.7. Resultat av föregående års befolkningsprognos	10
3. Södertälje kommuns prognostiserade befolkning 2026-2041	11
3.1. Södertälje kommuns totalbefolkning 2026-2041	11
3.2. Barn och ungdomar i Södertälje kommun.....	12
3.3. Den äldre befolkningen i Södertälje kommun	13
3.4. Demografisk försörjningskvot.....	14
4. Befolkningsprognos för kommundelarna 2026-2041	16
4.1. Befolkningen i kommundelarna 2026-2041	16
4.2. Jämförelse med föregående års prognos	17
4.3. Jämförelse med SCB:s riksprognos.....	18
5. Sammanfattning	19

Bilagor

Bilaga 1.1-1.4: Prognostabeller befolkningen för kommunen totalt, kommundelarna, nyko 2 samt nyko 3

Bilaga 2: Bostadsbyggnadsantaganden med beräknat färdigställande, 2026-2041

Bilaga 3: Kartor prognosområden

Bilaga 4: Kartor nyko 2

Bilaga 5: Demografisk framskrivning av befolkningsprognosen 2042-2050

1. Inledning

Sedan flera år tillbaka har Södertälje kommun haft en positiv befolkningsutveckling. Under 2025 minskade emellertid folkmängden med 139 personer. Befolkningsminskningen var den första sedan 1993, bortsett från utbrytningen av Nykvarns kommun 1999.

Folkmängden i Södertälje kommun uppgick den 31 december 2025 till 102 911 personer. Den tidigare kommundelen Tveta ökade sin befolkning mest under 2025 med 87 personer sett till absoluta tal. Bland kommundelarna ökade endast Hölö-Mörkö kommundel, med 61 personer. Vid en jämförelse med den procentuella förändringen mellan 2024 och 2025 ökade Tveta med 0,4 procent medan Hölö-Mörkö kommundel ökade med 1,5 procent.

År 2025 hade Södertälje ett negativt positivt flyttnetto, det vill säga att fler personer flyttade till kommunen än som flyttade från, vilket uppgick till -511 personer. Flyttnettot från utlandet uppgick till 142 personer. Inflyttningen från övriga kommuner minskade jämfört med föregående år, likaså utflyttningen till övriga kommuner. Det inrikes flyttnettot uppgick till -654 personer.

Antalet levandefödda barn uppgick till 1 077 och antalet avlidna uppgick till 675 personer vilket gav ett födelseöverskott på 346. Covid-19-pandemin pågår fortfarande men sedan 2021 ligger antalet avlidna på förväntade nivåer.

Kommunens befolkningsprognos utgör ett underlag för bl.a. Mål och Budget men är givetvis även användbar i andra sammanhang och utgör ett viktigt instrument för kommunens samhälls- respektive verksamhetsplanering. Rapporten kommer att inledas med en redogörelse för de bakgrundsfaktorer och antaganden som prognosen bygger på och därefter analyseras de resultat som räknats fram. Avslutningsvis redovisas tabeller över resultatet på totalnivå samt för kommunens olika delområden. De åldersklasser som redovisas är de som visat sig vara mest efterfrågade av såväl politiker som tjänstemän. Det är viktigt att betona att tabellerna redovisar en prognos givet de faktorer som var kända då den beräknades i april 2026. För att ytterligare förtydliga detta är samtliga värden avrundade till närmsta femtal.

Rapporten samt dess tabeller finns tillgängliga på Södertälje kommuns externa webbplats på <https://www.sodertalje.se/kommun-och-politik/statistik-och-nyckeltal/befolkningsprognos/>

Frågor rörande befolkningsprognosen besvaras av Magnus Lundin vid enheten för utredning och hållbarhet, kommunstyrelsens kontor magnus.lundin@sodertalje.se tfn 08-5230 3092.

Trevlig läsning!

2. Metod och antaganden

Befolkningsprognosen beräknas utifrån antaganden om befolkningens förändringsfaktorer: fruktsamhet, dödsrisker, in- och utflyttning samt framtida bostadsbyggande. För att minimera eventuella extremvärden enskilda år används genomsnittliga värden för en treårsperiod vad gäller in- och utflyttningen.

Sedan föregående år används antal inskrivna mödrar vid barmorskemottagning folkbokförda i Södertälje kommun för att bedöma antalet födda barn under det första prognosåret och därefter används SCB:s riksprognos med justerade fruktsamhetstal för Södertälje kommun. En bedömning av det framtida bostadsbyggandet har gjorts tillsammans med samhällsbyggnadskontoret och baseras på den gällande översiktsplanen tillsammans med sammanställningen över kommunens pågående bostadsprojekt (såväl detaljplaner som exploateringsprojekt och beviljade bygglov samt, på längre sikt, möjlig utbyggnadspotential).

Dessa olika faktorer vägs samman och med utgångspunkt från befolkningen den 31 december 2025 beräknas befolkningsprognosen för Södertälje kommun totalt med den s.k. *kohort-komponent-metoden* där befolkningens ålder skrivs fram ett år; 0-åringar blir 1-åringar, 1-åringar blir 2-åringar och så vidare varpå prognosen beräknas utifrån ovannämnda antaganden. I det här avsnittet redovisas kortfattat samtliga bakgrundsfaktorer.

2.1 Startbefolkning

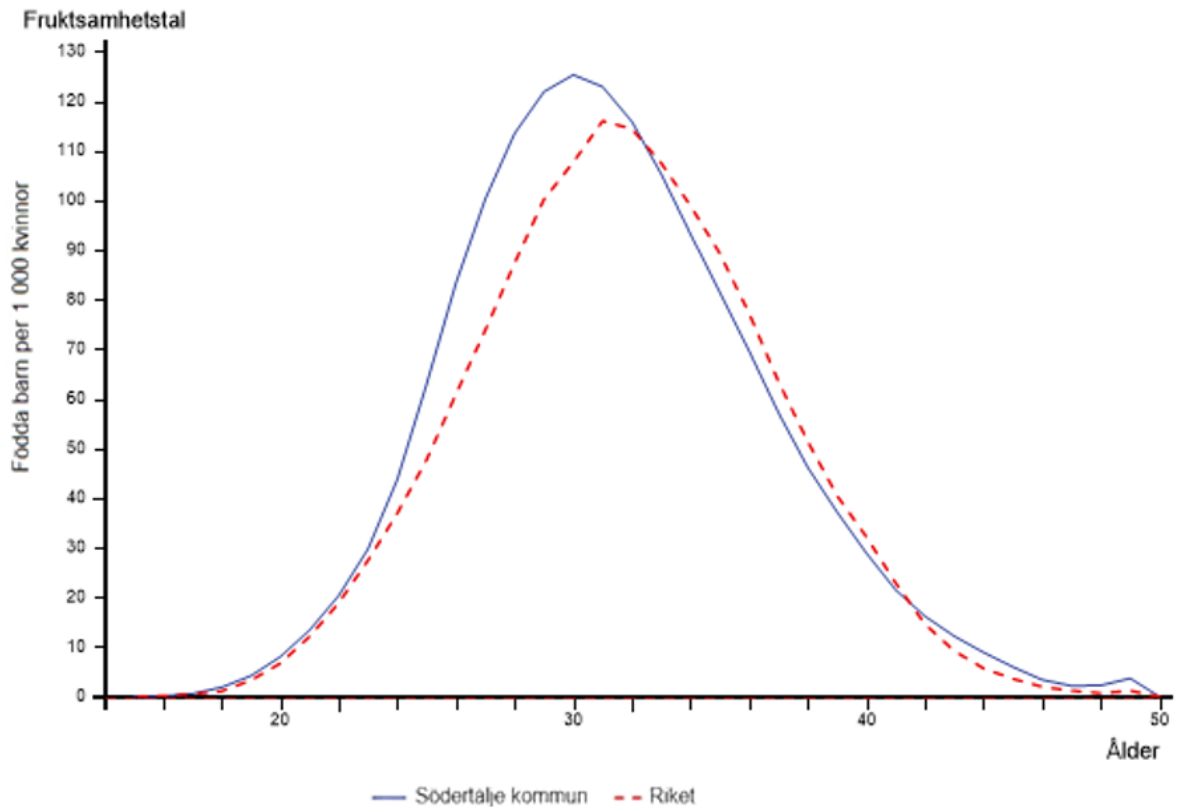
Den 31 december 2025 uppgick Södertälje kommuns folkbokförda befolkning till 102 773 personer. Könsfördelningen var ojämn med en övervikt män, 52 678 män respektive 50 095 kvinnor. Detta utgör sålunda startbefolkningen i prognosen och den är indelad i ettårsklasser samt är könsfördelad. Geografiskt är befolkningen indelad på nyckelkodsområdesnivå 3 (NYKO 3), vilket motsvarar bostads- och glesbygdsområdena i Södertälje kommun.

2.2 Fruktsamhet och dödsrisker

Sedan föregående år används antal inskrivna mödrar vid barmorskemottagning folkbokförda i Södertälje kommun för att skatta antalet födda barn under det första prognosåret och för följande prognosår beräknas fruktsamheten utifrån åldersspecifika fruktsamhetstal (antal födda barn per kvinna i en viss ålder). Detta utgår från ett genomsnitt för en treårsperiod (2023-2025) för Södertälje kommun och justeras efter SCB:s riksprognos. Fruktsamheten antas emellertid öka långsammare jämfört med SCB:s riksprognos, detta då SCB:s riksprognos under ett antal år underskattat trenden med minskande barnafödande och överskattat återhämtningen av densamma. Under åren 2023-2025 låg den summerade fruktsamheten, antalet födda barn per kvinna, i Södertälje kommun nio procent över riksgenomsnittet.

Vilket framgår av nedanstående diagram, som visar fruktsamhetstalen för ovanstående period, var fruktsamhetstalen för kvinnor i Södertälje kommun 2023-2025 som högst vid 30 års ålder jämfört med 31 år i riket.

Figur 1: Jämförelse mellan fruktsamhetstalen i Södertälje kommun och riket 2023-2025. Antal födda barn per 1 000 kvinnor



Antalet döda beräknas med hjälp av dödsrisker för varje ettårsklass för perioden 2023-2025 och skrivs normalt fram och avstäms gentemot SCB:s riksprognos. Med hjälp av index kan det beräknade antalet döda justeras uppåt eller nedåt efter lokala variationer. I årets prognos har viss justering av metoden skett då dödligheten i Södertälje kommun under flera år skattats för högt vid avstämningen gentemot dödligheten i riksprognosen. Dödligheten fram till 2030 har justerats enligt den lokala dödligheten i Södertälje kommun under perioden 2010-2025 (exklusive 2020) för att därefter närmare följa riksprognosen.

Dödligheten är bland den svåraste faktorn att prognostisera. Utöver att dödligheten förändras över tid kan oväntade händelser som t ex covid-19-pandemin starkt påverka dödligheten. Covid-19-pandemin pågår fortfarande men ingen ökad dödlighet på grund av detta har lagts in då antalet avlidna 2021-2025 låg inom förväntade nivåer. Det är tänkbart att t ex utvecklandet av nya varianter av covid-19 kan öka dödligheten, främst hos den äldre befolkningen, men det är en okänd variabel som inte går att prognostisera, likt till exempel svåra influensaår.

2.3 In- och utflyttning

För uppskattningen av inflyttningen till kommunen under det första prognosåret används ett genomsnitt av de föregående årens inrikes inflyttning med en uppskattning av invandringen utifrån SCB:s riksprognos och Migrationsverkets prognoser. För de efterföljande prognosåren används en regressionsmodell där den inrikes inflyttningen är en funktion av nybyggnationen, utflyttningen samt antalet födda och döda.

Södertälje kommun har två typer av flyttrörelser att ta hänsyn till: Dels den mer traditionella som bl.a. genereras av att nya bostäder byggs dels inflyttningen från utlandet. För vissa år har det varit svårt att se något direkt samband mellan bostadsbyggande och ökad inflyttning till kommunen totalt. Sambandet blir dock mer tydligt när kommundelarna studeras. Då flera omfattande projekt kommer att pågå under prognosperioden är det troligt att sambandet mellan färdigställda bostäder och inflyttning kommer att bli tydligare.

Vad gäller inflyttningen från utlandet är det en mycket svår faktor att bedöma. Tillgången till bostäder, arbete eller utbildning har haft mindre betydelse för inflyttningen från utlandet utan det är snarare närhet till släkt, vänner och kyrka som avgör var man vill bosätta sig.

Under åren 2003-2005 minskade inflyttningen från utlandet men kommunen hade ändå en relativt stor grupp asylsökande och flyktingar. För år 2006 hade Södertälje kommun en ökad inflyttning från utlandet. Dessa personer bosatte sig främst i de centrala delarna av Södertälje, Västertälje, Östertälje och Tveta. År 2007 ökade ytterligare inflyttningen från utlandet då situationen i Irak föranledde en asylinvandring till Sverige och Södertälje medan utflyttningen till utlandet minskade. Under perioden 2008-2010 minskade inflyttningen från utlandet. Från 2011 gav den osäkra situationen i Syrien upphov till en omfattande asylinvandring som fortsatte under åren 2012 och framåt.

Södertälje kommun påverkades inte i någon större utsträckning av den ökade flyktingströmmen under sommaren och hösten 2015. Invandringen låg emellertid kvar på en hög nivå men minskade under 2016 och har fortsatt minska framgent. Invandringen till Södertälje har från 2020 till stor del ändrat karaktär och utgörs i dagsläget huvudsakligen av arbetskraftsinvandring.

Flyktinginvandringen är en de svåraste variablerna att prognostisera och kan få en stor inverkan på det slutliga utfallet. Särskilt svårbedömd är följderna av det pågående kriget i Ukraina (mer om detta i 2.6 på sid. 9). De för Södertälje anpassade antagandena om invandringen baseras på Migrationsverkets verksamhets- och kostnadsprognos och på SCB:s riksprognos. I riksprognosen prognostiseras både asylsökande och arbetskraftsinvandringen minska vilket avspeglas i kommunprognosen. I årets befolkningsprognos prognostiseras invandringen till Södertälje kommun sjunka svagt i början av prognosperioden för att därefter plana ut och slutligen öka mot slutet av prognosperioden.

Den 31 december 2025 uppgick antalet inskrivna i Migrationsverkets mottagningsystem bosatta inom Södertälje kommun till 236 personer.¹

Under perioden 2023-2025 har utvandringen från Södertälje kommun varit ovanlig hög vilket beror på att Skatteverket genomförde en mer omfattande registerkontroll av folkbokföringen och följde upp personer vars bosättning har varit okänd under minst 30 månader. I de fall personerna inte längre ansetts vistas i riket blir de avregistrerade ur folkbokföringen och överförda till obefintlighetsregistret (OB) eller avregistrerade som "utvandrad till okänt utvandringsland". Av de 1 150 personerna som utvandrade och som var folkbokförda inom Södertälje kommun under 2024 utgjorde avregistreringar 368 varav 124 personer överfördes till OB och 244 personer till "utvandrad till okänt utvandringsland".

2.4 Bostadsbyggnadsantaganden

Det framtida byggandet är en viktig faktor i befolkningsprognosen. Tillskott på bostäder får olika stor betydelse för befolkningsutvecklingen beroende på hur stor befolkning området har. Sambandet mellan nya bostäder och nya invånare är starkare i kommundelarna och svagare i Södertälje tätort. Samtidigt är det viktigt att göra en avvägning av hur många nya invånare nyproduktionen genererar. Där är kommundelarna också känsligare eftersom även ett fåtal nyinflyttade stora familjer kan ge ett stort genomslag i kommunens verksamheter.

Något att ta i beaktande är att även befintlig byggnation genererar inflyttning genom ökad boendetäthet. Vidare uppstår utglesning av det befintliga beståndet då flyttkedjor uppstår vid nybyggnation vilket får till följd att lägenheter i det äldre bostadsbeståndet frigörs.

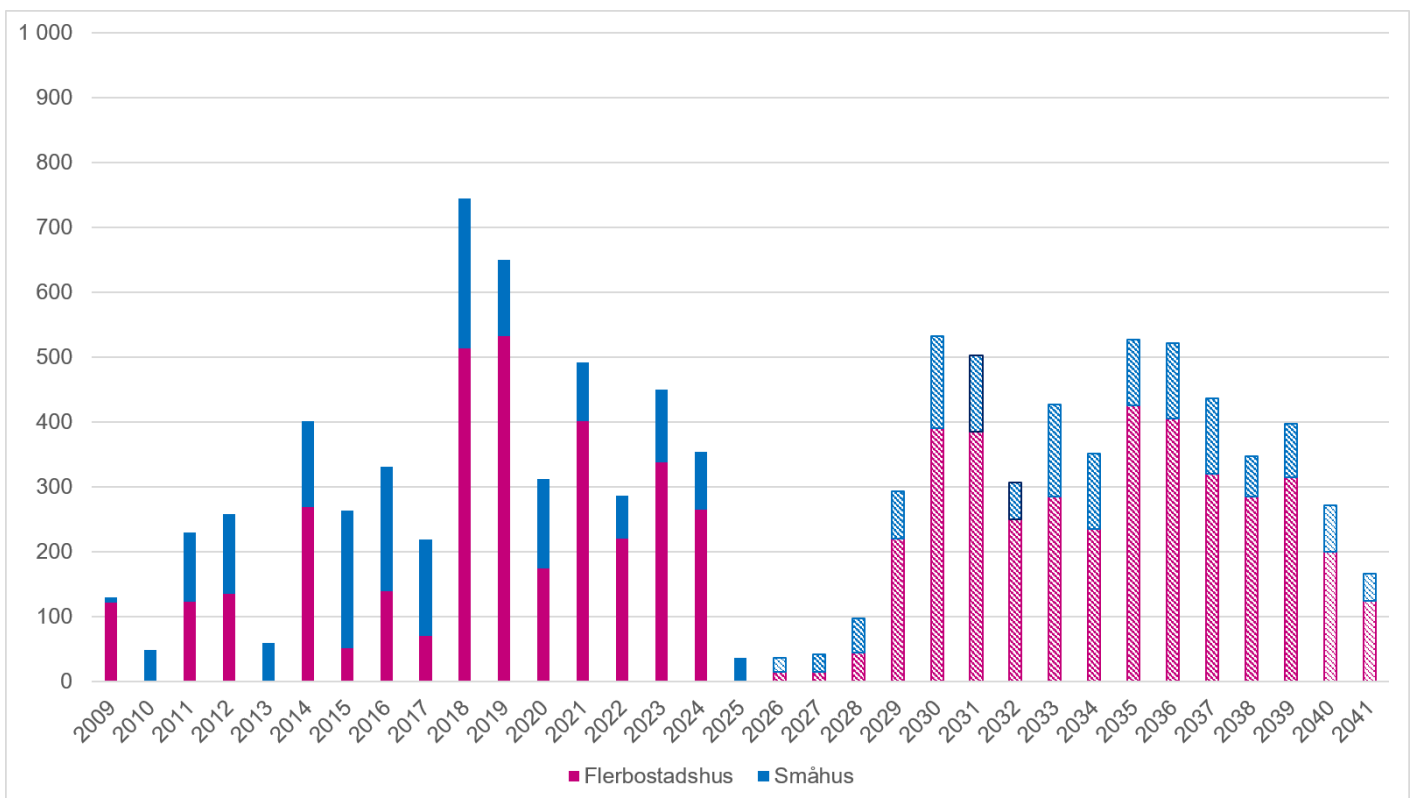
Befolkningsutvecklingen i olika delområden påverkas av det befintliga fastighetsbeståndets karaktär och av nyproduktionen av bostäder. I områden med nybyggnation görs därför antaganden om inflyttarnas antal och åldersfördelning beroende på bostädernas karaktär.

Den befolkningsutveckling, och då främst på kommunals- och prognosområdesnivå, som antagits i prognosen förutsätter att den byggnation som redovisas i rapporten genomförs. Osäkerhet inom byggbranschen och konjunkturförändringar medför dock svårigheter att förutse vilka projekt som verkligen kommer att påbörjas och i vilken takt utbyggnaden kommer att ske. Det planerade bostadsbyggandet i Södertälje kommun är angivet med beräknat inflyttningsår. Vilket nämndes tidigare utarbetas antagandena kring det framtida bostadsbyggandet med projekt- och exploateringsenheten och planenheten vid samhällsbyggnadskontoret.

¹ Asylsökande som fått uppehållstillstånd som gäller i minst tolv månader är enligt lag skyldiga att folkbokföra sig och ingår då i Sveriges officiella statistik. Prognosen inkluderar personer som förväntas få uppehållstillstånd under året.

Bostadsbyggnadsantagandena i årets prognos ligger på en liknande nivå jämfört med föregående års prognos. Byggandet prognostiseras emellertid ligga på en låg nivå under de första prognosåren. Det är på kommunnivå svårt att se ett linjärt samband mellan bostadsbyggande och inflyttning, men det är troligt att ett högt bostadsbyggande kommer att leda till högre inflyttning vilket prognosen tar hänsyn till. Vid en hög takt i bostadsbyggandet är det rimligt att anta att även utglesningen blir större och att inflyttare i högre utsträckning flyttar både till nyproduktion och till friställda bostäder i det befintliga beståndet. Om bostadsbyggandet blir lägre kommer befolkningens ökningstakt likaså bli lägre även om det befintliga bostadsbeståndet naturligtvis kommer generera inflyttning. Se bilaga 2 för en sammanställning av de i prognosen ingående bostadsbyggnadsprojekten.

Figur 2: Bostadsbyggandet 2009-2025 samt det prognostiserade bostadsbyggandet 2026-2041 (specialbostäder ingår ej).



2.5 Delområdesprognoser

Södertälje kommun är indelat i 68 nyckelkodsområden (NYKO) på nivå 3 som motsvarar bostads-, glesbyggs- samt industriområden (vid slutet av 2023 inrättade statistikfunktionen två nyko på nivå 3, 108 Ritorp och 702 Sandviken). Vart och ett av de områdena klassificeras utifrån bebyggelsestruktur till s.k. typkodsområden (TYKO). Typkoden bestäms utifrån hustyp (små- eller flerbostadshus), ägandeform (hyres-, bostads- eller äganderätt), antal rum i flerbostadshusbeståndet, en nivåfaktor vilken bestäms av taxeringsvärdet samt folkmängden inom respektive hustyp/ägandeform. In- och utflyttningen ser olika ut mellan olika TYKO-klasser. I de fall byggnadsbeståndet inom ett TYKO till mindre än 65 procent utgörs av en enda hustyp/ägandeform har dessa vägts samman utifrån andelen av befolkningen som är bosatt inom

de respektive klass. Den prognostiserade nybyggnationen inom de olika NYKO/TYKO-områdena klassas på ett liknande sätt.

Prognoserna på kommundelsnivå samt för prognosområdena beräknas sålunda till skillnad från kommunprognosen inte direkt utan beräknas utifrån typkod, utflyttningsrisker per ålder och kön beroende på typkod och nybyggnation samt bedömningar av boendetätheten i nybyggnationen. In- och utflyttarnas åldersfördelningar baseras på rikets siffror då Södertälje kommun är alltför litet för att kommunens åldersfördelningar ska kunna användas (framförallt på kommundelsnivå).

Delområdesprognoserna på NYKO 3-nivå har i de flesta fall aggregerats upp till prognosområden, bl.a. i syfte att minska prognosfelen och för att möta de önskemål som finns från verksamheterna kring den geografiska indelningen.

2.6 Prognosfel och prognososäkerhet

Prognosfel, skillnaden mellan prognosen och det faktiska utfallet, beror bland annat på slumpmässiga fel och felaktiga antaganden. Konjunkturen är likaledes en svår faktor att bedöma och förändringar i konjunkturen påverkar bostadsbyggandet vilket kan leda till att bostadsbyggnadsprojekt antingen fördröjs eller läggs ned vilket i sin tur påverkar folkmängden och då främst på kommundels- och prognosområdesnivå.

Osäkerheten i prognosen ökar ju längre fram i tiden prognosen sträcker sig och ju mindre prognosområdena är då mindre områden är mer känsliga för slumpmässiga variationer. Vidare är osäkerheten störst i de rörliga åldrarna dvs. när man föds, när man är mest flyttbenägen (18-34 år) och när man dör.

Omvärldshändelser som till exempel medför flyktingströmmar är en stor osäkerhetsfaktor och som snabbt kan påverka invandringen.

Vad avser mer specifika osäkerhetsfaktorer vid framtagandet av årets prognos återfinns främst det pågående kriget i Ukraina. De flesta flyktingarna som anländer till Sverige ansöker och får uppehållstillstånd enligt massflyktsdirektivet och får stanna i ett år, som längst upp till tre år, i riket. Under 2024 ändrades regelverket vilket innebar att ukrainska medborgare som fått uppehållstillstånd enligt massflyktsdirektivet och som uppehållit sig i Sverige i minst två år fick folkbokföra sig från och med den 2 juli 2024. Reglerna ändrades ytterligare en gång så att ukrainska medborgare som uppehållit sig i Sverige i minst ett år fick folkbokföra sig från och med den 1 november 2024. I mars 2027 upphör massflyktsdirektivet att gälla vilket medför att ukrainska medborgare enligt gällande regelverk då måste avregistrera sig från folkbokföringen och till exempel får söka asyl om de fortsatt önskar stanna i Sverige. SCB:s riksprognos har tagit hänsyn till detta vilket emellertid inte befolkningsprognosen för Södertälje kommun gör då osäkerheten ännu är stor kring huruvida regelförändringar kan ske.

2.7 Resultat av föregående års befolkningsprognos

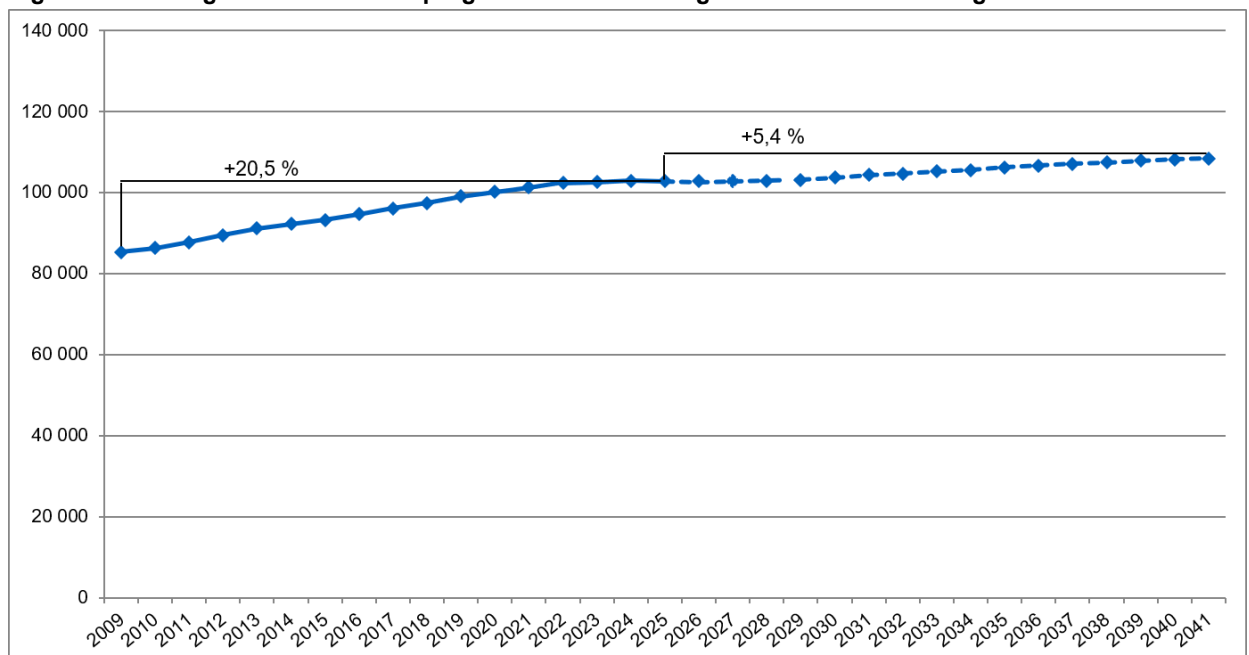
Antagandena i föregående års befolkningsprognos underskattade befolkningsökningen något. I 2025 års prognos antogs folkmängden i Södertälje kommun minska med 26 personer till 102 885 personer den 31 december 2024. Utfallet blev 102 773 personer, en minskning med 139 personer.

3. Södertälje kommuns prognostiserade befolkning 2026-2041

3.1 Södertälje kommuns totalbefolkning 2026-2041

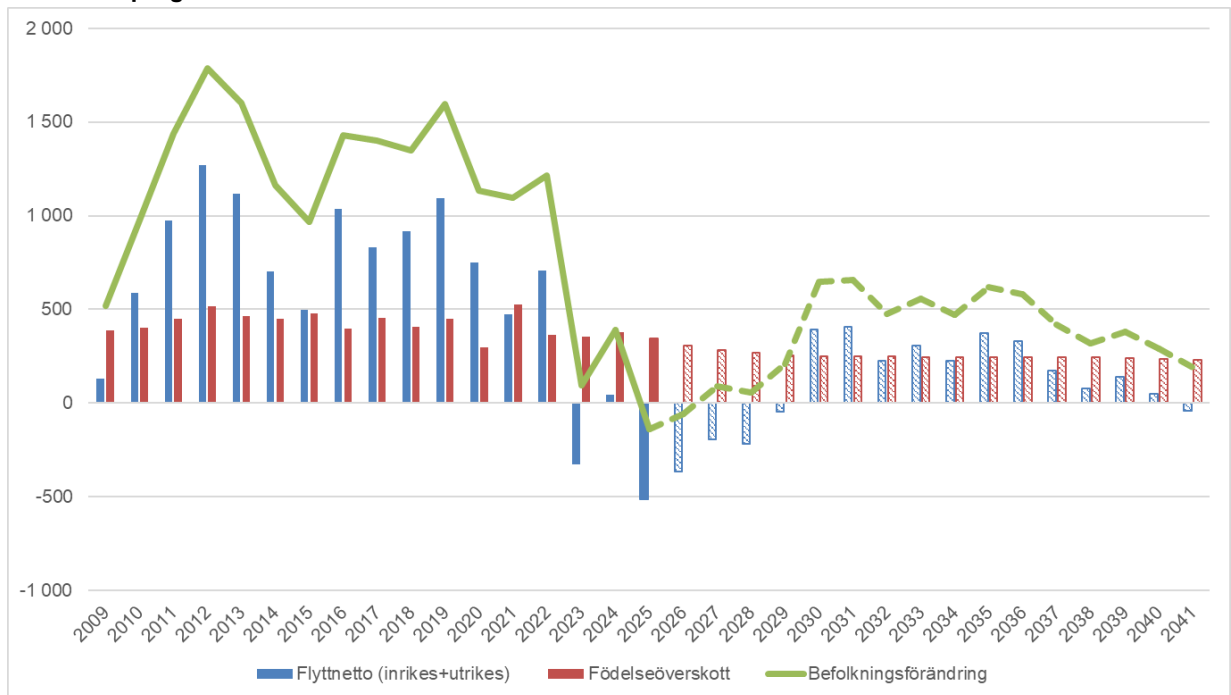
Likt tidigare års prognoser samt utfall av dessa visat, prognostiseras Södertälje kommuns befolkning även framgent att fortsätta öka under prognosperioden, dock i betydligt långsammare takt. och kommunens folkmängd förväntas uppgå till 108 305 personer vid prognosperiodens slut år 2041. Folkmängden prognostiseras minska svagt under det första prognosåret för att därefter öka svagt andra och tredje året med en mer uttalad befolkningsökning under den resterande prognosperioden.

Figur 3: Folkmängd 2009-2025 samt prognostiserad folkmängd 2026-2040. Förändringen i relativa tal



Trots att flera nya bostäder planeras byggas såväl i kommundelarna som i de centrala delarna av Södertälje garanterar detta, vilket nämnts tidigare, inte ökad inflyttning. Dock är det sannolikt att inflyttningen ökar ju fler bostäder som byggs. Det har historiskt visat sig att det framförallt är kommundelarna som har vuxit befolkningsmässigt när nya bostäder byggts medan nya bostäder i tätorten i hög utsträckning lett till utglesning i det befintliga bostadsbeståndet och genererat interna flyttkedjor. Inför 2006 års prognos togs kontakter med aktuella byggföretag och det visade sig att uppskattningsvis mellan 80-90 procent av de nya bostadsrätterna som byggdes i staden hade sålts till befintliga Södertäljebor. En statistisk genomgång av nyetablerade områden som gjordes under 2014-2015 samt under 2017 visade att denna siffra stått sig väl (mellan 15-20 procent av inflyttarna till nyproduktion utgjordes av inflyttare från andra kommuner). Kommunen bedriver emellertid ett aktivt detaljplanearbete och en ny översiktsplan antogs 2013. Södertälje utgör ett av regionplanens, RUF5 2050, utpekade regionala stadskärnor vilket innebär att regionen ser Södertälje som en tillväxtnod för hela Stockholms län.

Figur 4: Flyttnetto (sammanlagt in- och utrikes), födelseöverskott samt befolkningsförändring, utfall 2009-2025 samt prognostiserat 2026-2041.

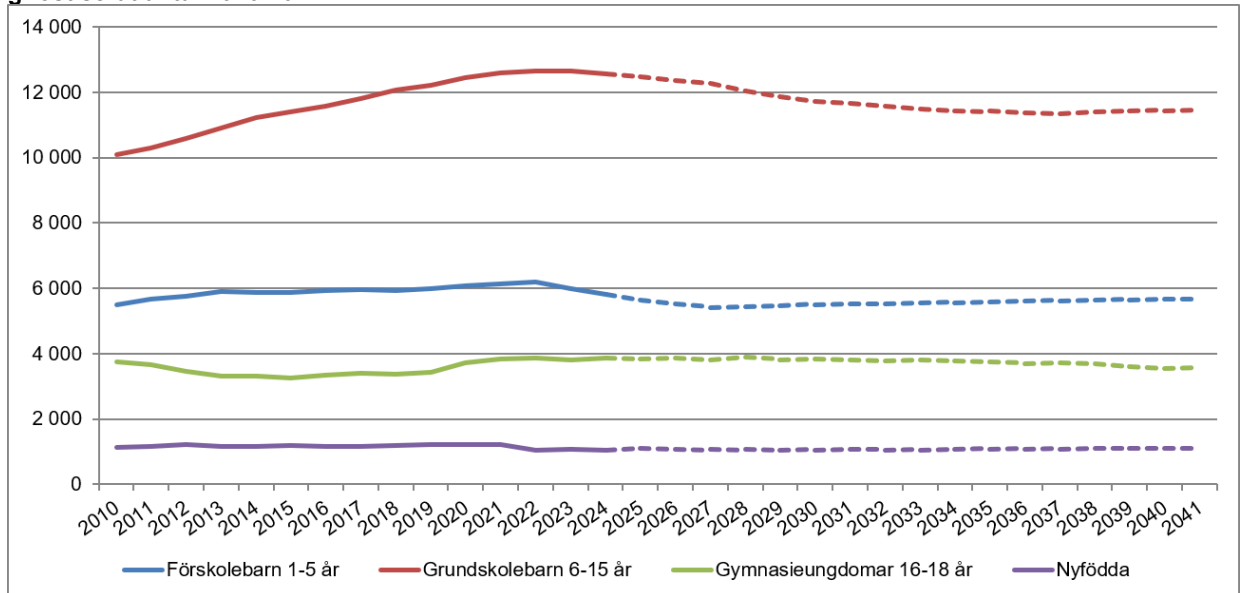


3.2 Barn och ungdomar i Södertälje kommun

Antalet födda barn förväntas sjunka från dagens nivå med ett genomsnitt på 1 120 födda barn per år till ca 1 090. Under hela prognosperioden kommer kommunen ha ett positivt födelseöverskott på i genomsnitt ca 253 barn årligen.

Av kommunens åtaganden hör förskola och skola till dem som tar en stor del av budgeten i anspråk. Därför är det intressant att se befolkningsutvecklingen i de aktuella åldersgrupperna. Diagrammet nedan visar den faktiska befolkningsutvecklingen för åren 2010-2025 samt prognosen för respektive åldersgrupp i absoluta tal fram till år 2041.

Figur 4: Prognostiserat antal barn och ungdomar samt nyfödda i Södertälje kommun 2010-2025 samt prognostiserat antal 2026-2041



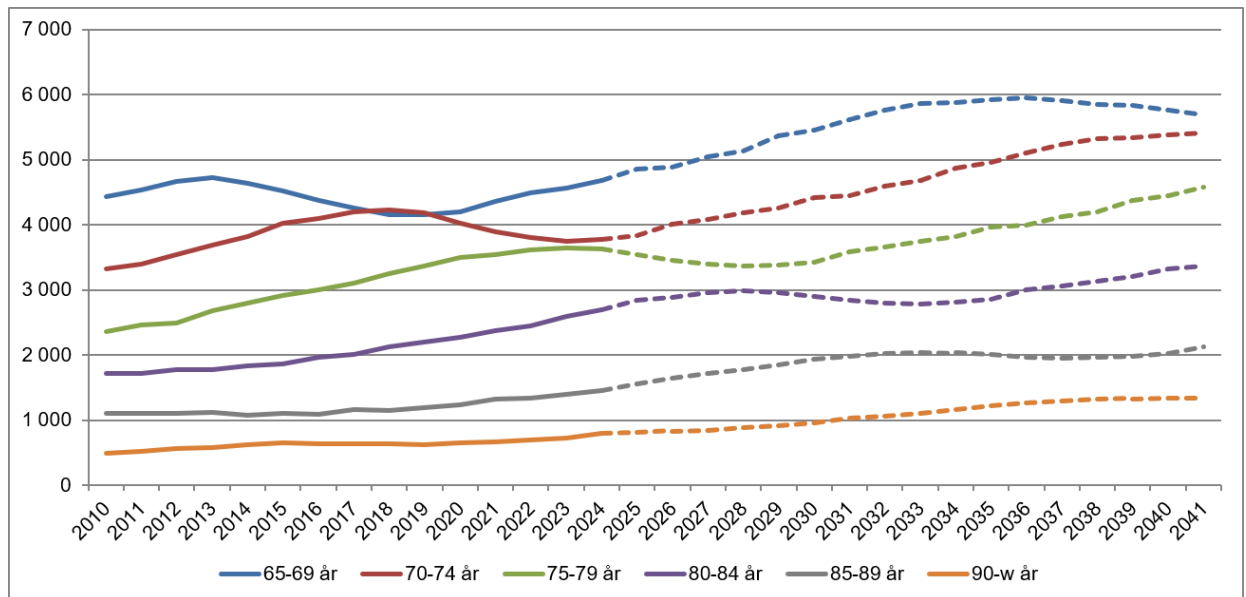
Antalet födda barn har sjunkit i riket under den senaste tioårsperioden men blev inte tydligt i Södertälje kommun förrän 2022 och har utvecklats till en trend. Tendensen förväntas bli en trend och antalet födda barn prognostiseras sjunka svagt fram till 2030 för att därefter öka svagt och ligga på en nivå strax över startårets år 2041. Jämfört med riket har det historiskt fötts fler barn per kvinna i fruktsam ålder i Södertälje kommun, en trend som antas fortsätta under prognosperioden.

Antalet barn i förskoleålder, dvs barn mellan 1-5 år, förväntas sjunka i början av prognosperioden på grund av de lägre födelsetalen men förväntas plana ut och sedan öka svagt för att 2040 ligga på samma nivå som startåret. Gruppen grundskolebarn, vilken är förhållandevis stor och omfattar barn i åldern 6-15 år, förväntas sjunka fram till 2037 för att därefter öka svagt under den de sista prognosåren. Antalet gymnasieungdomar i åldrarna 16-18 år förväntas ligga på en jämn nivå under större delen av prognosperioden men prognostiseras sjunka svagt under de sista prognosåren.

3.3 Den äldre befolkningen i Södertälje kommun

Likt förskola och skola hör äldreomsorgen till kommunens stora ansvarsområden. Den här frågan blir mer och mer aktuell och diskuteras flitigt på såväl kommunal nivå som riksnivå. Olika grupper har olika behov och ju äldre invånarna blir desto större blir kommunens åtaganden. Nedan redovisas befolkningsutvecklingen i de grupper som oftast efterfrågas av politiker och tjänstemän.

Figur 5: Södertälje kommuns äldre befolkning, 65 år och äldre i femårsklasser 2010-2025 samt prognostiserat antal 2026-2041



Den åldersgrupp som kommer öka mest i antal bland personer 65 år och äldre sett till antal är gruppen 70-74-åringar som prognostiseras öka med ca 1 600 personer, eller 42 procent, jämfört med prognosens startår. Antalet personer 90 år prognostiseras öka svagt under början av prognosperioden med en alltmer tilltagande ökning för att plana ut mot slutet av prognosperioden. Det är även den åldersgrupp som prognostiseras öka mest procentuellt sett under prognosperioden med 65 procent.

Totalt prognostiseras antalet personer 65 år och äldre att öka med 5 220 personer, eller 30 procent, jämfört med prognosens startår.

3.4 Demografisk försörjningskvot

Södertälje kommun har idag en s.k. *demografisk försörjningskvot* på ca 0,63 personer vilket innebär att det på 100 personer i yrkesaktiv ålder finns 63 personer som inte är det och att varje Södertäljbo i yrkesaktiv ålder utöver sig själv ska "försörja" 0,63 personer, det vill säga totalt 1,63 personer. Den demografiska försörjningskvoten förväntas öka till 0,64 år 2041. Riktåldern för pension är idag 67 och vilken beslutats höjas till 68 år 2035 varför den demografiska försörjningskvoten sjunker något.

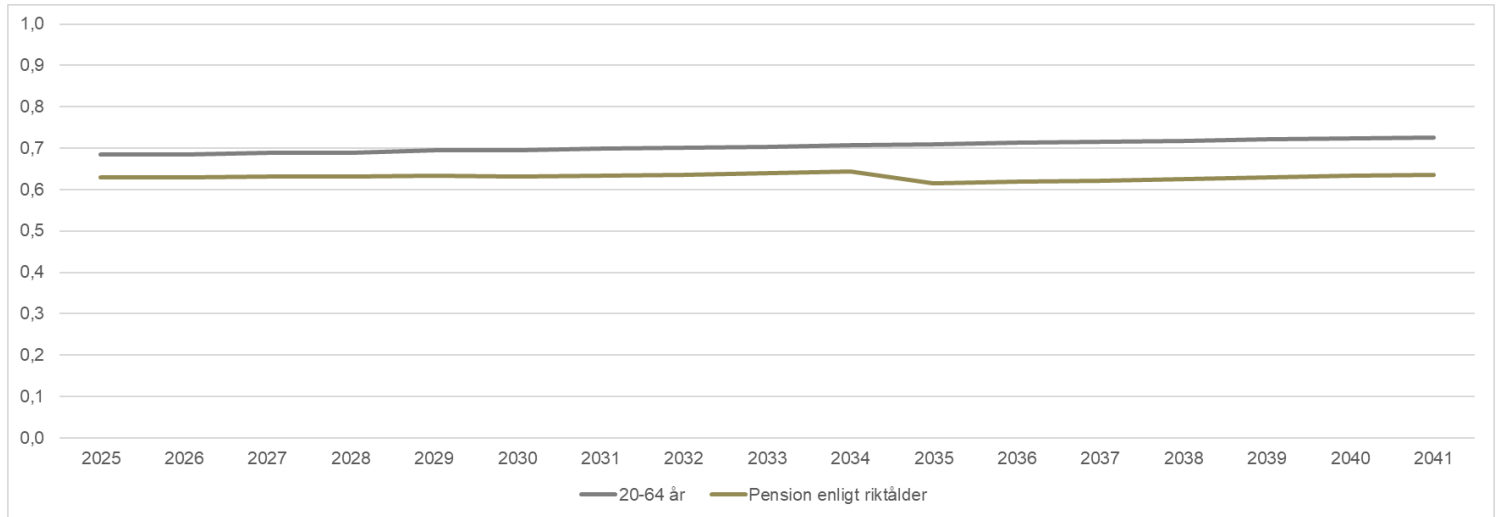
Eftersom ingen hänsyn tas till om personerna i yrkesaktiv ålder är av en eller annan anledning står utanför arbetsmarknaden är den faktiska kvoten, den s.k. *ekonomiska försörjningskvoten*, vilken jämför andelen förvärvsarbetande med icke förvärvsarbetande, högre.

Den 1 januari 2023 höjdes pensionsåldern från när allmän pension tidigast kan tas ut från 62 år till 63 år. Även åldern för när garantipension, inkomstpensionstillägg och bostadstillägg kan tas ut har höjts från 65

till 66 år och likaså grundavdraget på pension har höjts från 66 år till 67 år. Riktåldern förväntas ändras till 68 år vilket avspeglas i diagrammet nedan.

Beräknat enligt den tidigare modellen med en pensionsålder på 65 och yrkesaktiv ålder uppgår försörjningskvoten till 0,68 och förväntas öka till 0,73 år 2041.

Figur 6: Demografisk försörjningskvot 2025 samt prognostiserad försörjningskvot 2026-2041. Redovisad med tidigare beräkningsgrund 20-64 år samt pension efter riktålder.



4. Befolkningsprognos för kommundelarna 2026-2041

4.1 Befolkningen i kommundelarna 2026-2041

Totalt prognostiseras Södertälje kommuns befolkning att öka med cirka 5,7 procent under prognosperioden 2026-2041 jämfört med det faktiska utfallet år 2025. Utifrån de förhållanden som var kända vid tidpunkten för prognosarbetet är det sannolikt att kommundelarna kommer att ha en högre tillväxttakt jämfört med Södertälje tätort under hela prognosperioden.

Under prognosperioden förväntas den största procentuella ökningen ske i Vårdinge-Mölnbo kommundel samt den tidigare kommundelen Östertälje. Järna kommundel prognostiseras öka med ca sex procent och de tidigare kommundelarna Västertälje och Tveta prognostiseras ligga still eller sjunka svagt. Kommundelarna Hölö-Mörkö och Enhörna prognostiseras få en befolkningsminskning. Nedan redovisas en tabell över den procentuella förändringen under prognosperioden i respektive kommundel.

Figur 7: Procentuell förändring i kommunens delområden 2030, 2035 och 2041 jämfört med utfallet 2025 (avrundat till närmaste heltal)

Delområde	2030	2035	2041
Östertälje	4	10	15
Västertälje	-1	0	1
Tveta	-1	-2	-4
Södertälje tätort totalt	1	3	5
Järna kommundel	1	4	7
Hölö-Mörkö kommundel	0	-2	-4
Vårdinge-Mölnbo kommundel	0	19	55
Enhörna kommundel	0	-1	-4
Kommundelarna totalt	0	4	8
Södertälje kommun totalt	1	3	5

Ovanstående befolkningsutveckling har flera förklaringar: Huvuddelen av de planerade bostäderna i kommunen kommer att lokaliseras i Södertälje tätort, vilket har betydelse för befolkningsutvecklingen. Även i Vårdinge-Mölnbo kommundel planeras ett för kommundelen mycket stort bostadsbyggande. I kommundelarna är åldersstrukturen, med en äldre befolkning, och flyttningsmönstren i kommundelarna samt att det sker en omflyttning inom kommunen, faktorer som påverkar.

Vad avser Hölö-Mörkö kommunal är bostadsbyggnadsantagandena låga samtidigt som kvarboendetalet är högt.

Befolkningsökningen i Södertälje tätort och då främst i Östertälje kan vidare förklaras av förtätning av befintliga områden som t ex Brunnsäng och större bostadsbyggnadsprojekt som exempelvis omvandlingen och utbyggnaden av Södertälje stadskärna. I kommunalerna kan befolkningstillväxten framförallt förklaras av permanentning av fritidshus, förtätning i befintliga områden, styckebyggnation i kommunalerna samt tillkomsten av och utbyggnad av bostadsområden.

Prognososäkerheten är hög för den senare delen av prognosperioden vilket måste tas i beaktande när det prognostiserade utfallet för den prognosperioden studeras.

4.2. Jämförelse med föregående års prognos

Årets prognos visar totalt sett på en långsammare befolkningsökning jämfört med föregående års prognos. Vilket nämnts tidigare så har inflyttningen från utlandet, som har varit den främsta orsaken till kommunens befolkningsökning under perioden 2005-2022, minskat och prognostiseras minska under början av prognosperioden för att därefter öka svagt. Konjunkturen har försvagats vilket historiskt har dämpat inflyttningen.

Folkmängden i Södertälje tätort förväntas öka mer jämfört med folkmängden i kommunalerna. I prognosen tas hänsyn till den omflyttning som sker inom kommunen och hur framtida bebyggelse planeras samt tidpunkten för dess färdigställande. En skattning av nyinflyttningen till följd av bostadsbyggandet görs även. I beräkningen har även inflyttningen från utlandet tagits med. Historiskt har den invandrade befolkningen i huvudsak bosatt sig i Södertälje tätort vilket prognosen även tagit hänsyn till.

För kommunalerna och Södertälje tätort förväntas Vårdinge-Mölnbo få en något högre befolkningsökning jämfört med föregående års prognos vilket kan härledas till högre antaganden om nybyggnation. Även Östertälje förväntas få en något högre befolkningsökning., Järna kommunal ligger i paritet med föregående års prognos och folkmängden Enhörna kommunal förväntas inte sjunka i samma takt.

4.3 Jämförelse med SCB:s riksprogno s på kommunnivå

Det kan i sammanhanget vara intressant att se hur kommunens prognostiserade befolkningsförändring skiljer sig från SCB:s riksprogno s. Eftersom det framförallt är intressant utifrån ett skatteutjämningsperspektiv, redovisas en jämförelse för år 2026, dvs. förändringen under det innevarande året i de åldersgrupper i vilken befolkningsprognosen presenteras.

Figur 8: Jämförelse prognostiserad befolkningsförändring år 2026 per åldersklass i Södertälje kommun jämfört med SCB:s riksprogno s

Ålder	Riket procentuell förändring	Södertälje procentuell förändring
0	-0,5	-0,4
1-5	-3,1	-2,2
6	-1,5	3,8
7-9	-2,1	-1,8
10-12	0,1	-1
13-15	-1,4	-1,5
16-18	1,7	0,1
19-24	1,8	0,1
25-64	0	-0,4
65-69	0,1	0,6
70-74	0,8	4,7
75-79	-2,6	-2,5
80-84	5,8	1,6
85-89	4	6,4
90-w	3,4	3,3
Totalt	-2,9	-0,6

5. Sammanfattning

Den befolkningsökning Södertälje kommun haft de senaste åren prognostiseras fortsätta även framöver, dock betydligt svagare jämfört med föregående års befolkningsprognos. Folkmängden prognostiseras öka med 5 530 personer, eller 5,4 procent, jämfört med prognosens startår 2025. Således beräknas kommunens folkmängd uppgå till 108 305 personer år 2041 jämfört med 102 773 personer år 2025. Det är framförallt Södertälje tätort som kommer att växa i antal även om Vårdinge-Mölnbo kommunal prognostiseras ha den högsta tillväxttakten. Även i Järna kommunal prognostiseras folkmängden öka medan folkmängden i Hölö-Mörkö och Enhörna kommunalar prognostiseras minska något.

Barn och unga förväntas minska något under prognosperioden vilket är ett utslag av sjunkande födelsetal och som prognostiseras ligga på en låg nivå under större delen av prognosperioden.

Den grupp som framförallt kommer att bli större i absoluta tal bland de äldre under hela prognosperioden är den i åldrarna 70-74 år. Den största procentuella förändringen sker i åldersgruppen 90 år och äldre som prognostiseras öka med 65 procent.

Antalet personer i yrkesaktiv ålder kommer öka i något långsammare takt jämfört med befolkningen i stort. Försörjningsbördan, som idag ligger på 0,63 prognostiseras ligga på 0,64 år 2041.