

Magnus Lundin

Statistiker

Kommunstyrelsens kontor/

Enheten för utredning och hållbarhet

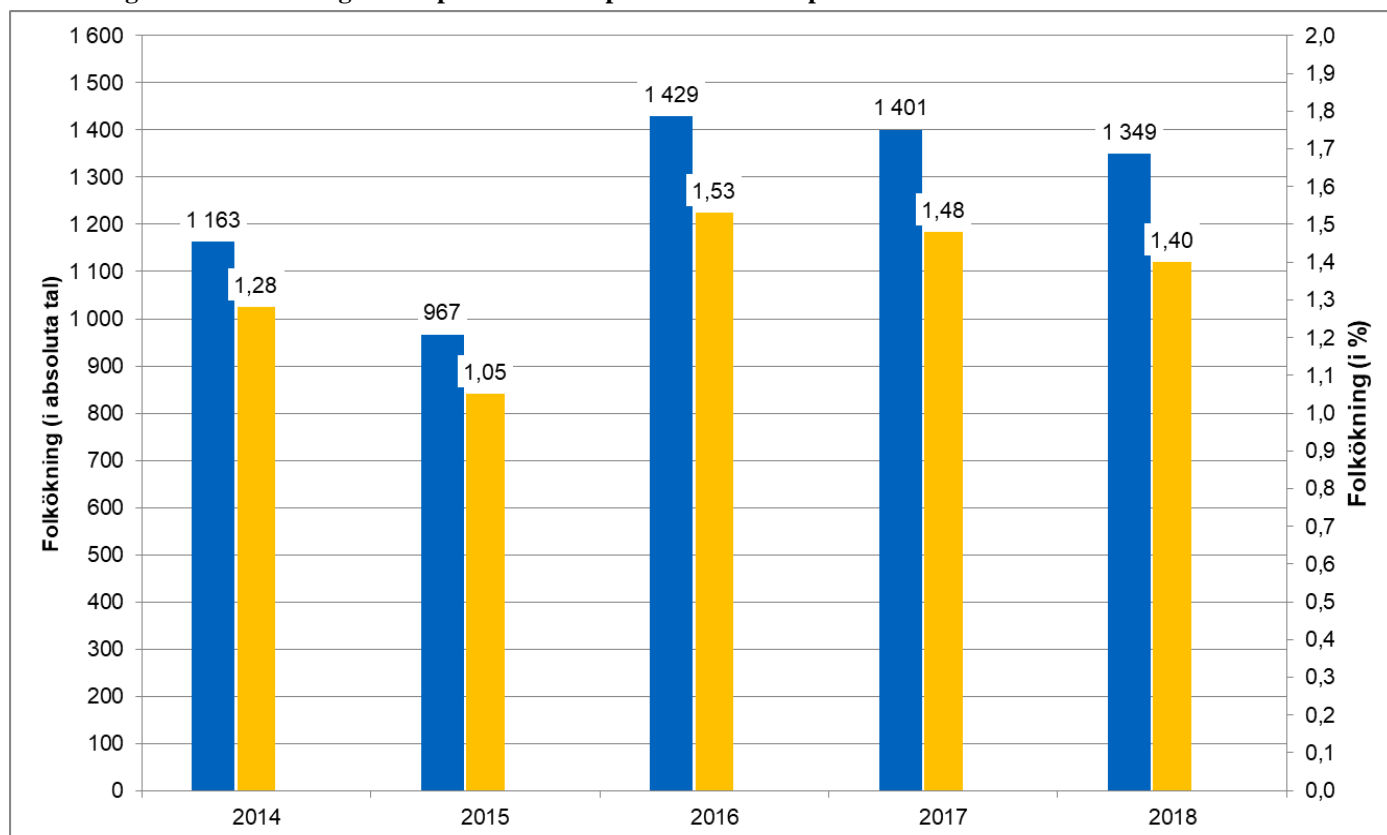
2018-02-21

Folkmängden i Södertälje kommun 31 december 2018

Ny statistik från SCB visar att folkmängden i Södertälje kommun uppgick till 97 381 personer den 31 december 2018 vilket motsvarar en ökning med 1 349 personer, eller 1,4 procent, under året.

Folkökningen under 2018, vilket var det 25:e året i följd¹ kommunen ökade sin befolkning berodde dels på ett födelseöverskott och dels på ett positivt flyttnetto vilket uteslutande kan härledas till inflyttning från utlandet.

Diagram 1: Folkökning i antal personer och i procent under respektive år



¹ Undantaget utbrytningen av nuvarande Nykvarns kommun år 1999

Födelseöverskottet under 2018

Under 2018 föddes 1 138 barn samtidigt som 731 personer avled vilket gav ett födelseöverskott på 407 personer.

In- och utflyttningar Södertälje kommun under 2018

Under 2018 flyttade 7 704 personer till Södertälje kommun medan 6 789 personer flyttade från kommunen vilket resulterade i ett positivt flyttnetto på 915 personer.

Inflyttningen från övriga Sverige uppgick till 5 854 personer, en ökning med 435 personer jämfört med 2017. Utflyttningen uppgick till 6 207 personer vilket var 503 personer fler utflyttare jämfört med 2017. Sammantaget gav de inrikes flyttningarna ett negativt flyttnetto på -353 personer.

Antalet personer som invandrade till Södertälje uppgick till 1 850 personer och antalet utvandrare uppgick till 582 personer vilket resulterade i ett positivt flyttnetto på 1 268 personer gentemot utlandet.

Skatteverket genomför löpande registerstädning och följer upp personer vars bosättning har varit okänd (utan känd hemvist) under minst ca 30 månader. I de fall personerna inte längre anses vistas i riket, blir de avregistrerade till OB (obefintlig).

Även vid misstanke att personerna inte längre vistas i riket, kan avregistrering ske till gruppen utvandring till ”okänt”. Även personer som emigrerat utan att uppge till vilket land emigrationen sker registreras här. En del av utvandringen utgörs således av avregistreringar.

Av de 582 personer som angavs som utvandrade från Södertälje kommun år 2018, utgjordes totalt 125 av avregistreringar från folkbokföringen varav 16 till utvandring till OB och 109 av utvandring till okänt.

Antalet justeringar p.g.a. sent inrapporterade händelser (flyttningar eller födelser eller dödsfall) uppgick till 27.

Tabell 1: Flyttningar 2018. Förändringen jämfört 2017 inom parantes

	Inflyttade	Utflyttade	Flyttnetto
Övriga länet	3 918 (+257)	3 884 (+472)	34 (-215)
Övriga riket	1 936 (+178)	2 323 (+31)	-387 (+147)
Utlandet	1 850 (+141)	582 (+57)	1 268 (+92)
Totalt	7 704 (+576)	6 789 (+560)	915 (-269)

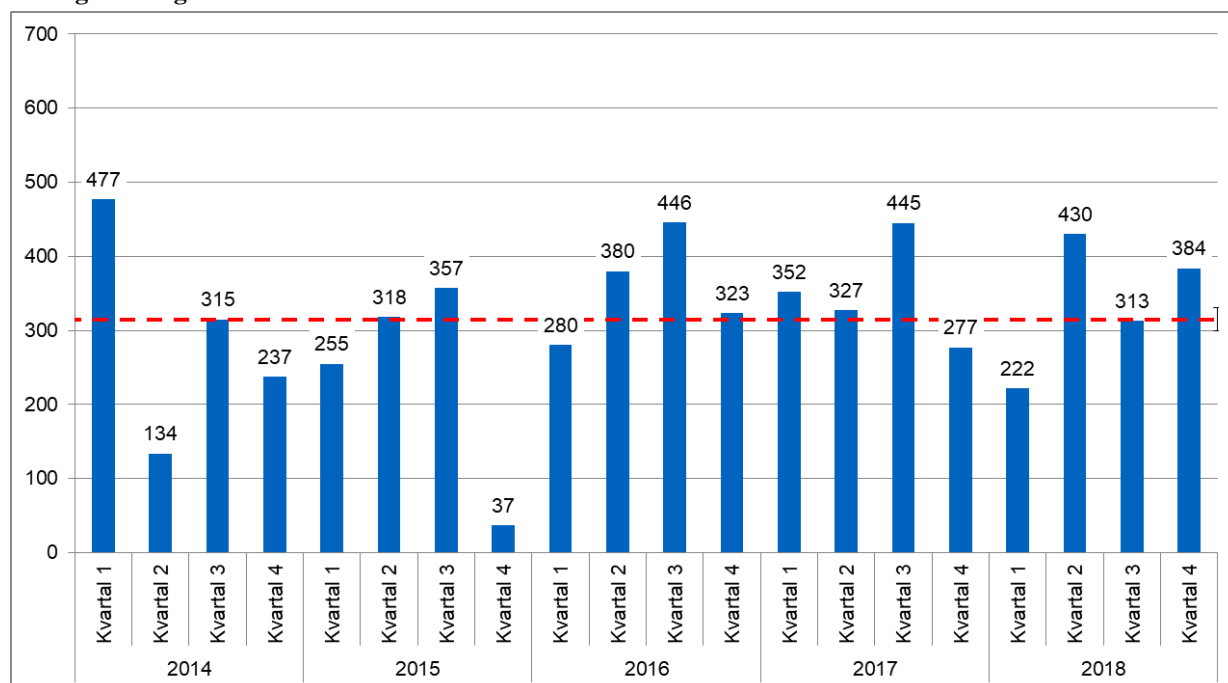
Tabell 2: Folkmängd och befolkningsförändring 2009-2018

År	Befolkning	Befolkningsförändring	Förändring i procent	In-flyttade	Ut-flyttade	Flytt-netto	Levande födda	Döda	Födelseöverskott
2009	85 270	517	0,6	5 154	5 024	130	1 086	696	390
2010	86 246	976	1,1	5 612	5 022	590	1 132	731	401
2011	87 685	1 439	1,7	5 985	5 012	973	1 149	701	448
2012	89 473	1 788	2,0	6 276	5 008	1 268	1 199	681	518
2013	91 072	1 599	1,8	6 556	5 439	1 117	1 164	698	466
2014	92 235	1 163	1,3	6 737	6 034	703	1 142	694	448
2015	93 202	967	1,0	6 934	6 438	496	1 191	714	477
2016	94 631	1 429	1,5	7 032	5 995	1 037	1 145	748	397
2017	96 032	1 401	1,5	7 128	6 229	899	1 159	706	453
2018	97 381	1 349	1,4	7 704	6 789	915	1 138	731	407

Befolkningsförändringen per kvartal

Tabell 3: Folkmängden samt befolkningsförändringen under respektive kvartal

Kvartal	Folk mängd	Befolkningsförändring
31 mars (kv. 1)	96 254	222
30 juni (kv. 2)	96 684	430
30 september (kv. 3)	96 997	313
31 december (kv. 4)	97 381	384

Diagram 2: Befolkningsförändringen respektive kvartal 2014-2018. Streckad linje markerar den genomsnittliga ökningen

Asylsökande

Asylsökande ingår inte i den officiella statistiken.² Den 31 december fanns 682 personer inskrivna i Migrationsverkets mottagningssystem och av dessa hade 28 giltigt uppehållstillstånd.

Köns- och åldersstrukturen i Södertälje kommun

Könsfördelningen i Södertälje kommun var ojämn med fler män än kvinnor. Antalet män uppgick till 49 736 och antalet kvinnor till 47 685.

Tabell 4: Åldersstrukturen den 31 december 2018 jämfört med den 31 december 2017

Ålder	2017	2018	Förändring
0	1 169	1 141	-28
1-5	5 972	6 004	32
6	1 177	1 242	65
7-9	3 598	3 589	-9
10-12	3 534	3 639	105
13-15	3 503	3 635	132
16-18	3 411	3 407	-4
19-24	7 297	7 030	-267
25-34	14 143	14 741	598
35-44	12 634	12 908	274
45-64	24 214	24 480	266
65-69	4 253	4 155	-98
70-74	4 198	4 196	-2
75-79	3 107	3 267	160
80-w	3 822	3 947	125
Summa	96 032	97 381	1 349

Folkmängden jämfört med befolkningsprognosen

Jämfört med befolkningsprognosen för Södertälje kommun, som fastställdes av kommunstyrelsen den 25 maj 2018, var utfallet högre än prognostiserat. Folkmängden prognostiserades uppgå till 97 110 personer den 31 december 2018 jämfört med det faktiska utfallet på 96 032 personer. Utfallet var således 271 personer fler än prognostiserat.

² Asylsökande som fått uppehållstillstånd som gäller i minst 12 månader är skyldiga enligt lag att folkbokföra sig och ingår då i Sveriges officiella statistik.

Befolkningsutvecklingen i länet

Befolkningen i Stockholms län uppgick den 31 december till 2 344 124 personer, en ökning med 39 083 personer, eller 1,6 procent, under året.

Tabell 5: Kommuner inom Stockholms län med störst befolkningsökning i absoluta tal under 2018

Kommun	Folkmängd 31/12-2018	Folkökning
Stockholm	962 154	13 011
Nacka	103 656	2 425
Järfälla	78 840	2 027
Haninge	89 989	1 952
Huddinge	111 722	1 719

Tabell 6: Kommuner inom Stockholms län med störst befolkningsökning i relativa tal (%) under 2018

Kommun	Folkmängd 31/12-2018	Folkökning (%)
Upplands-Bro	28 756	4,14
Järfälla	78 840	2,65
Nykvarn	10 923	2,47
Nacka	103 656	2,40
Sundbyberg	50 564	2,31

Befolkningsutvecklingen i riket

Rikets folkmängd ökade med 109 943 personer och uppgick till 10 230 185 personer den 31 december 2018.

En mer detaljerad rapport kring befolkningsförändringarna under året som även inkluderar folkmängden på kommunals- och delområdesnivå kommer under slutet av april.