



**Södertälje  
kommun**

Rapport | 2024-06-24

# Södertälje kommuns befolkning 2023

**Kommunstyrelsens kontor**

Magnus Lundin

Statistiker

Utredning och hållbarhet

08-5230 30 92

Magnus.lundin@sodertalje.se

# Innehållsförteckning

<b>Inledning</b> .....	<b>3</b>
<b>Definitioner</b> .....	<b>3</b>
<b>1. Befolkningen i Södertälje kommun år 2023</b> .....	<b>4</b>
1.1. Sammanfattning .....	4
1.2. Befolkningsstruktur.....	4
1.2.1 Befolkningen efter kön och ålder.....	4
1.2.2. Födelseland .....	5
1.2.3. Utländsk bakgrund .....	7
1.3. Lägenhetsbestånd samt hushålls- och boendestruktur .....	8
1.3.1. Lägenhetsbeståndet 2023.....	8
1.3.2. Hushållen 2023 .....	10
1.4. Befolkningsförändringar under 2023.....	13
1.4.1. Flyttningar under 2023 .....	13
1.4.2. Födda och döda under 2023 .....	18
1.5. Befolkningsutvecklingen 1970-2023 .....	19
<b>2. Befolkning och befolkningsförändringar i kommundelarna och nyko 3</b> .....	<b>21</b>
2.4. Södertälje kommuns kommundelar .....	21
2.1.2 Östertälje .....	23
2.1.3. Västertälje.....	27
2.1.4. Tvetå.....	31
2.1.5. Järna kommundel.....	35
2.1.6. Hölö-Mörkö kommundel .....	39
2.1.7. Vårdinge-Mölnbo kommundel .....	42
2.1.8. Enhörna kommundel .....	45
<b>3. Utbildning, inkomster och förvärvsarbete</b> .....	<b>48</b>
3.1. Utbildningsnivå .....	48
3.2. Inkomster 2022.....	52
3.2.1. In- och utflyttning efter inkomst .....	58
3.3. Ekonomiskt bistånd .....	59
3.4. Sysselsättningsgrad .....	60
3.4.1. Förvärvsarbete efter näringsgren 2020.....	64
3.4.2. Pendling.....	65

# Inledning

Denna rapport syftar till att ge en överblick över befolkningen och befolkningsförändringarna i Södertälje kommun år 2023.

Där inget annat anges är Statistiska Centralbyrån källa till statistiken och de bearbetningar som gjorts av densamma.

# Definitioner

**Flyttnetto:** Skillnaden mellan antalet inflyttare och utflyttare. Vid ett positivt flyttnetto är det fler som flyttar till ett område än från och vid ett negativt flyttnetto flyttar fler från ett område än till. Invandringsöverskott utgör skillnaden mellan antalet invandrade och utvandrade.

**Hustyp:** *Småhus* utgörs av friliggande villor samt rad-, par- eller kedjehus. *Flerbostadshus* utgörs av bostadshus med fler än tre lägenheter (inklusive loftgångshus). *Specialbostäder* utgörs av vård- och omsorgsboende för äldre eller funktionshindrade samt studentlägenheter. *Övriga hus* är byggnader som inte huvudsakligen är avsedda för boendeändamål, t ex byggnader för samhällsservice.

**Lägenhet:** Bostad oavsett om lägenheten finns i små- eller flerbostadshus etc.

**Nyckelkodsområden** (förkortas *nyko*): Statistikområden som ägs, definieras och administreras av kommunerna och som bygger på fastigheter och på folkbokföringen. Nykon finns på olika geografiska nivåer och i Södertälje kommun utgör nyko 1 kommundelarna och nyko 3 av bostads-, industri- samt glesbygdsområden. Vissa nykon med liten folkmängd har i rapporten lagts samman eller sammanfogats med större nykon till s k summeringsnykon av sekretesskäl.

**Sammanräknad förvärvsinkomst:** Summan av skattepliktiga inkomster före skatt exklusive kapitalinkomster. Förutom löneinkomst ingår pension, sjukpenning och andra skattepliktiga ersättningar från försäkringskassan som t ex pension, sjukpenning och föräldrapenning samt a-kassa.

**Summerat fruktsamhetstal:** Det genomsnittliga antalet barn varje kvinna i åldrarna 15-49 år beräknas föda.

**Sysselsättningsgrad:** Andelen i procent av befolkningen i arbetsför ålder (20-64 år) som förvärvsarbetar.

**Utländsk bakgrund:** Personer som antingen är födda utomlands eller personer vilkas båda föräldrar är födda utomlands.

# 1. Befolkningen i Södertälje kommun år 2023

## 1.1. Sammanfattning

Under år 2023 ökade folkmängden i Södertälje kommun med 93 personer och uppgick till 102 519 personer den 31 december.

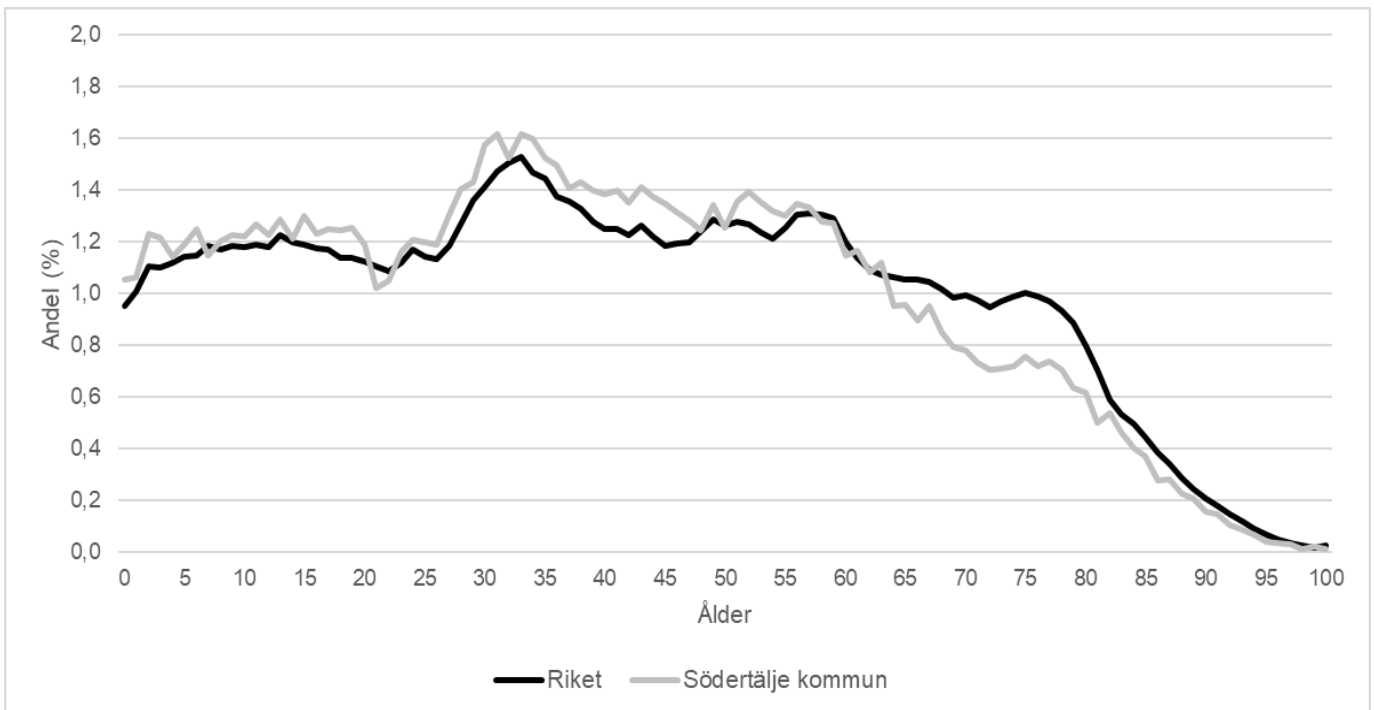
Folkökningen berodde uteslutande på ett positivt födelseöverskott.

## 1.2. Befolkningsstruktur

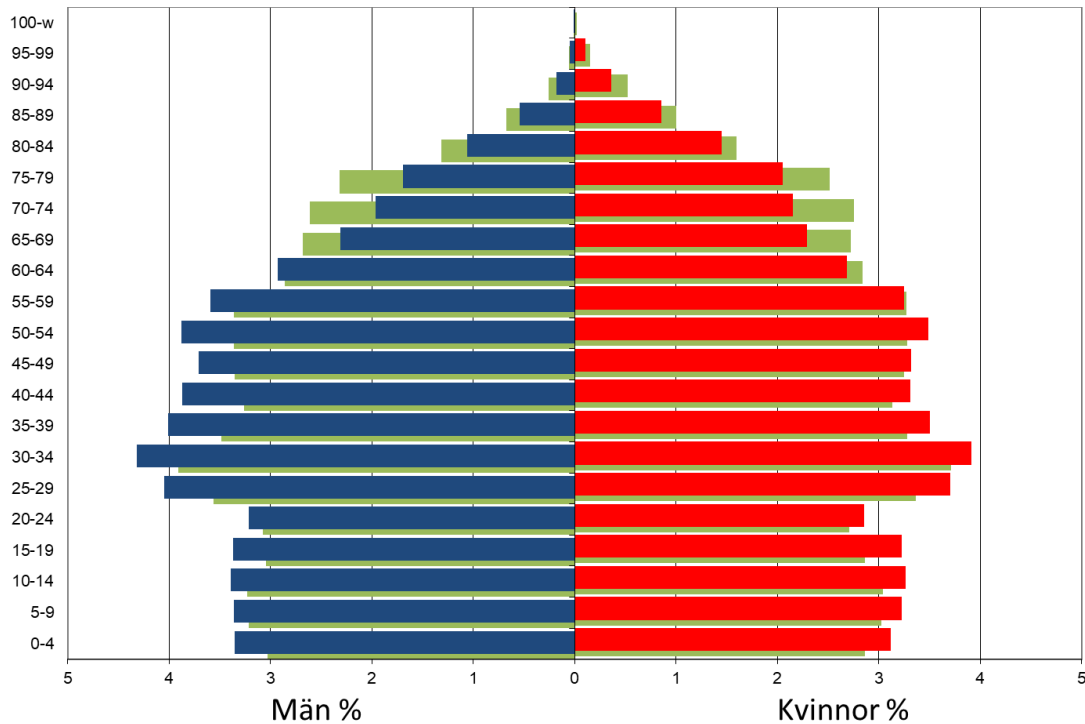
### 1.2.1 Befolkningen efter kön och ålder

Södertälje kommun har en yngre befolkning jämfört med riket. Medelåldern i kommunen uppgick till 38,8 år för män och 40,2 år för kvinnor jämfört med 40,7 år för män och 42,4 år för kvinnor i riket.

Bild 1: Befolkningen efter ålder 31 december 2023, Södertälje kommun jämfört med riket



**Bild 2: Befolkningspyramid; åldersstrukturen i Södertälje kommun (blå- respektive röda staplar) jämfört med riket (gröna bakgrundsstaplar), 31 december 2021**



Könsfördelningen i Södertälje kommun var ojämn med fler män än kvinnor, 51 201 respektive 48 910.

### 1.2.2. Födelseland

Av de 101 209 invånarna var 58 291 personer, eller 57,6 procent, födda i Sverige och 42 918 personer, eller 42,4 procent, födda utomlands.

**Tabell 1: Befolkningen 31 december 2023 efter födelsevärldsdel**

Födelsevärldsdel	Antal	Andel (%)	Förändring
Sverige	57 553	56,9	-490
Norden utom Sverige	3 143	3,3	-125
EU utom Norden	6 660	0,6	72
Europa utom EU och Norden	5 556	5,3	2
Afrika	4 075	3,6	156
Nordamerika	439	0,4	16
Sydamerika	1 547	1,4	96
Asien	23 459	21,9	370
Oceanien	32	0,0	-2
Sovjetunionen	48	0,1	0
Okänt	11	0,0	0
<b>Totalt</b>	<b>102 519</b>	<b>100,0</b>	<b>93</b>

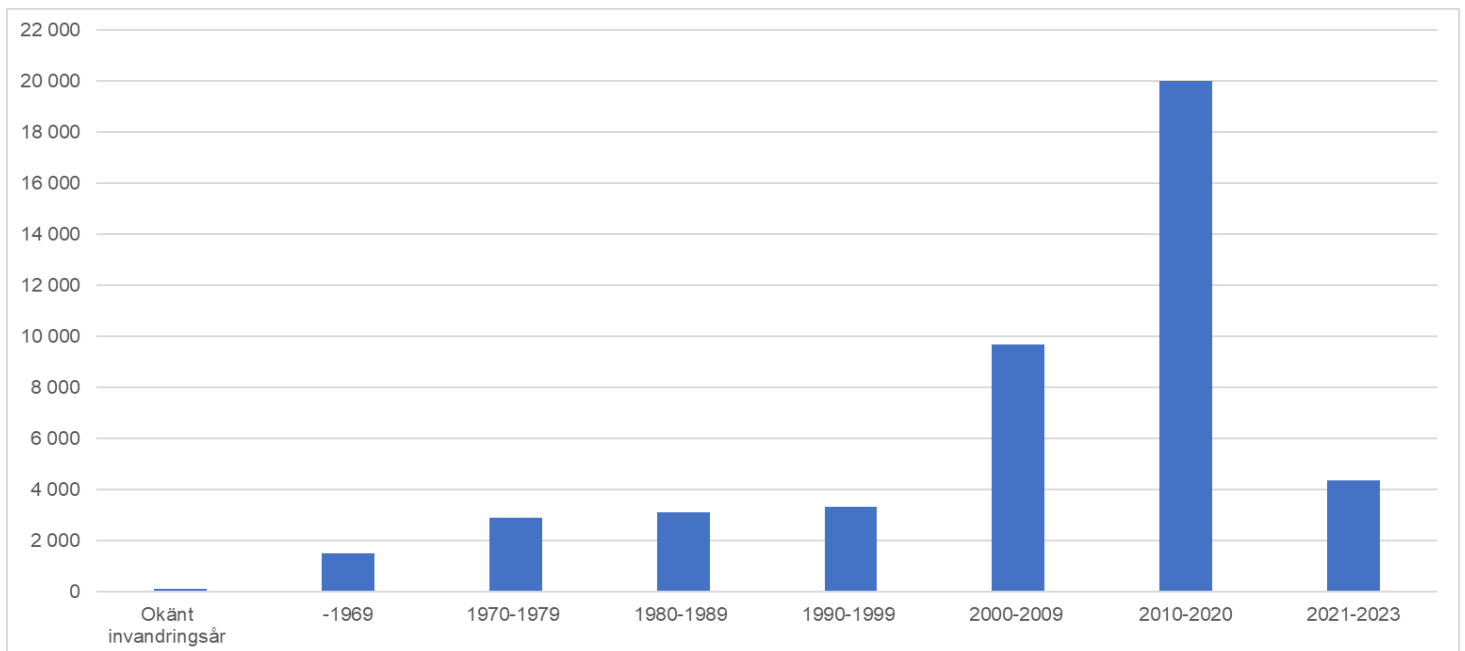
Det vanligaste födelselandet hos den utrikesfödda befolkningen i Södertälje kommun var Syrien följt av Irak och Finland.

Tabell 2: Utrikesfödda efter vanligaste födelseland, 31 december 2023

Födelseland	Antal	Andel (%)	Förändring
Syrien	8 330	8,0	166
Irak	8 242	7,9	78
Finland	2 752	2,6	-250
Turkiet	2 310	2,2	-13
Polen	2 279	2,2	108
Indien	1 404	1,3	474
Libanon	938	0,9	8
Pakistan	910	0,9	131
Egypten	906	0,9	72
Serbien	685	0,7	39
Övriga länder och territorier	16 210	15,8	433
<b>Totalt</b>	<b>44 966</b>	<b>42,4</b>	<b>583</b>

Av den utrikesfödda befolkningen har ca 34 000 personer, eller 76 procent av de utrikesfödda, invandrat till Sverige efter år 2000.

Bild 3: Utrikesfödda efter år för senaste invandring, 31 december 2023



### 1.2.3. Utländsk bakgrund

Den 31 december 2023 uppgick antalet personer med utländsk bakgrund i Södertälje kommun till 61 142 eller 59,6 procent av folkmängden. Sett till hela folkmängden var 43,9 procent födda utomlands och 15,8 procent födda i Sverige till föräldrar födda utomlands.

Tabell 3: Invånare med utländsk bakgrund 31 december 2023 efter ursprungsland

Ursprungsland	Antal	Andel (%)
Syrien	12 476	12,2
Irak	11 631	11,3
Turkiet	5 330	5,2
Finland	4 420	4,3
Polen	2 797	2,7
Libanon	2 186	2,1
Indien	1 552	1,5
Egypten	1 161	1,1
Tyskland	1 128	1,1
Pakistan	1 100	1,1
Övriga länder och territorier	17 361	16,6
<b>Totalt</b>	<b>61 142</b>	<b>59,6</b>

En större andel av Södertälje kommuns befolkning utgörs av personer med utländsk bakgrund jämfört med både övriga Stockholms län och riket.

Tabell 4: Befolkningen efter utländsk bakgrund 31 december 2023

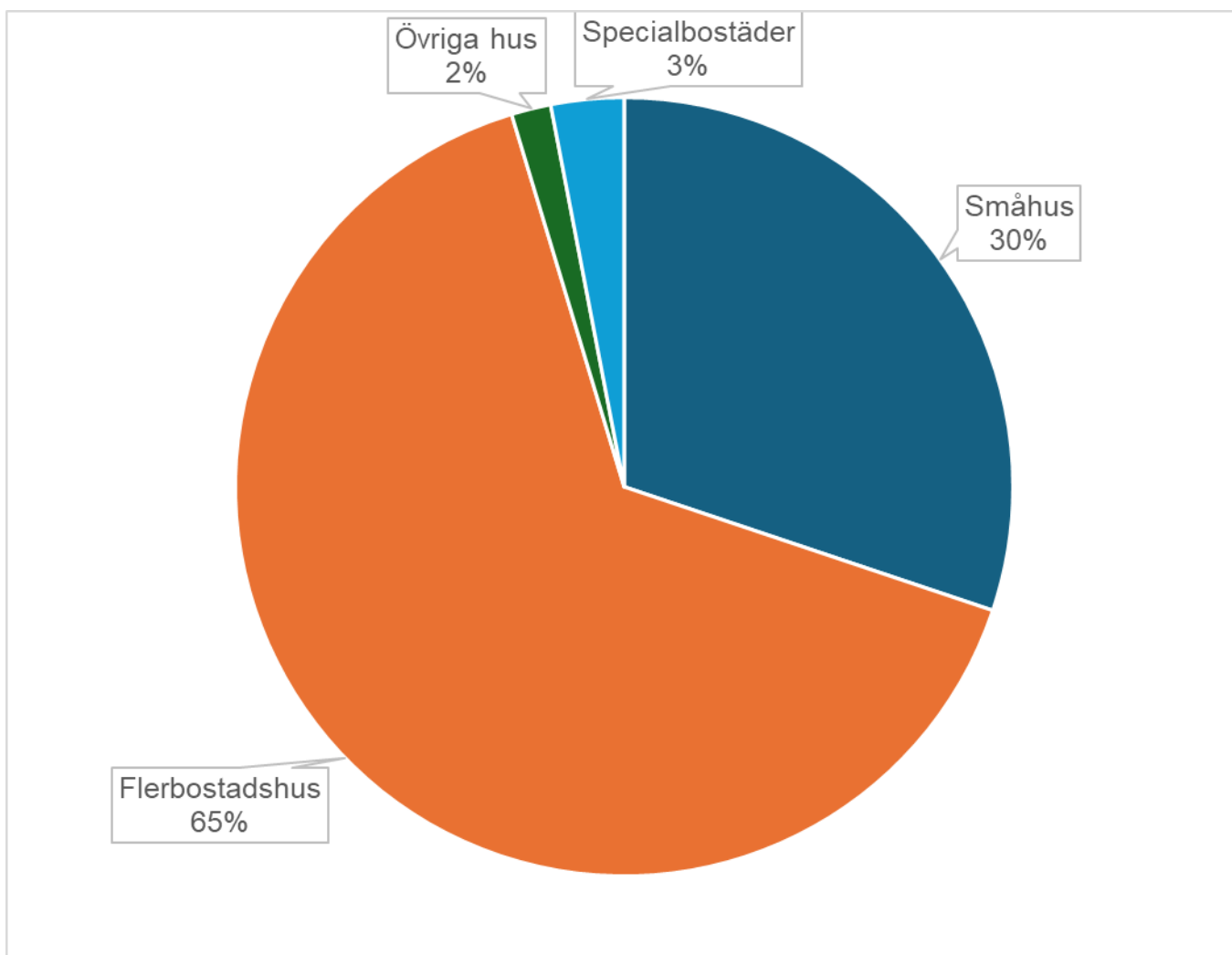
Region	Utrikes födda (%)	Födda i Sverige med båda föräldrarna födda utomlands (%)	Utländsk bakgrund totalt (%)
Södertälje kommun	43,9	15,8	59,6
Stockholms län	27,3	9,3	36,3
Riket	20,6	6,6	27,2

## 1.3. Lägenhetsbestånd samt hushålls- och boendestruktur

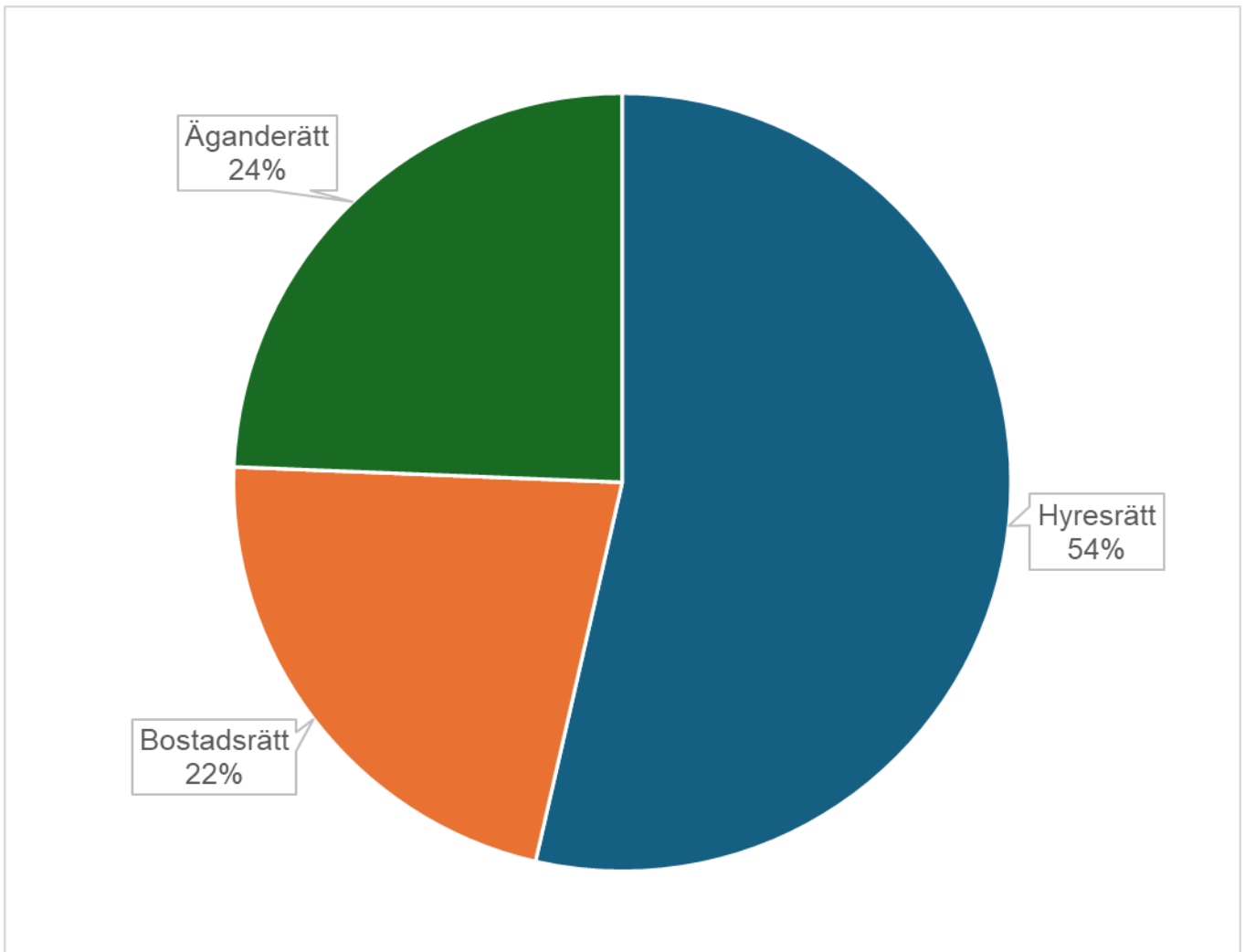
### 1.3.1. Lägenhetsbeståndet 2023

År 2023 fanns totalt 44 491 lägenheter i Södertälje kommun. De flesta lägenheterna, 65 procent, utgjordes av lägenheter i flerbostadshus. Lägenheter i småhus utgjorde 30 procent av lägenhetsbeståndet, lägenheter i övriga hus (hus som ej primärt är avsedda som bostadshus) utgjorde två procent och specialbostäder (vård- och omsorgsboende för äldre eller funktionshindrade och studentbostäder) utgjorde resterande tre procent.

Bild 4: Lägenhetsbeståndet efter hustyp, 2023



Sett till upplåtelseformer utgör hyresrätt den vanligaste med 54 procent. Därefter följer äganderätt med 24 procent och bostadsrätter med 22 procent.

**Bild 5: Lägenhetsbeståndet efter upplåtelseform, 2023**

### 1.3.2. Bostadsbyggandet 2023

Enligt statistik från SCB, vilket bygger på uppgifter inrapporterade från Södertälje kommun, färdigställdes 509 lägenheter varav 487 lägenheter i nybyggnation och 22 genom ombyggnation av lokaler (t ex förråds- och vindsutrymmen) i Södertälje kommun under 2023.

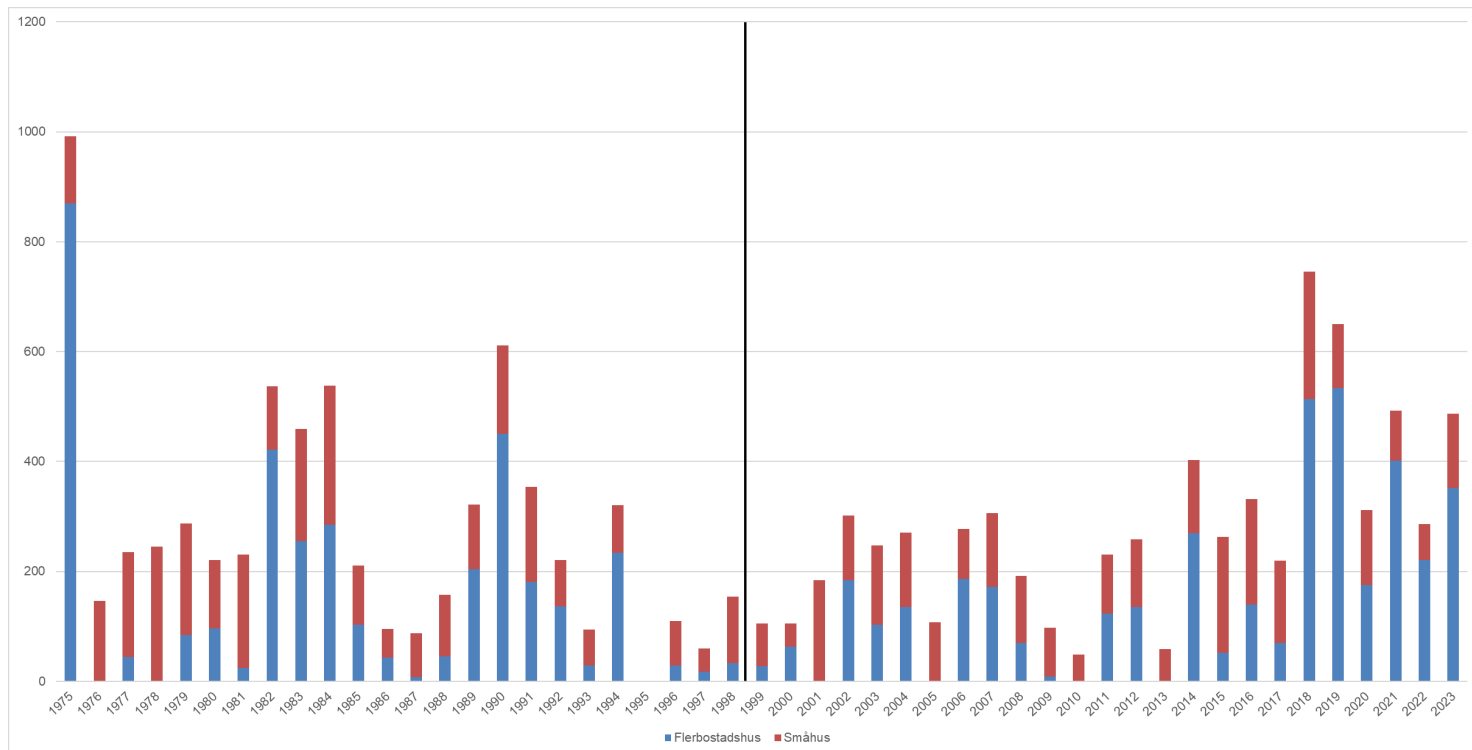
**Tabell 5: Färdigställda lägenheter 2023 i nybyggnation efter hustyp och upplåtelseform**

Hustyp	Hyresrätt	Bostadsrätt	Äganderätt	Summa
Småhus	0	47	88	135
Flerbostadshus	144	208	0	352
Summa	144	255	88	487

Av de 487 lägenheterna i nyproduktion färdigställdes 290 lägenheter i Södertälje kommun exklusive kommundelarna och 197 lägenheter i kommundelarna. Flest lägenheter färdigställdes i Kallfors (156 st.) men det största enskilda projektet var Repet 6 i Västra Blombacka där 130 lägenheter färdigställdes.

Antalet färdigställda lägenheter låg på en förhållandevis hög nivå jämfört med tidigare år.

**Bild 6: Färdigställda lägenheter i nyproduktion efter hustyp, Södertälje kommun, 1975-2023. Strecket markerar tidsseriebrott då Nykvarns kommun bildades.**



### 1.3.3. Hushållen 2023

Vid utgången av år 2023 fanns totalt 43 435 hushåll i Södertälje kommun. Den vanligaste hushållstypen var enpersonshushåll som utgjordes av ca 16 900, eller 39 procent, av hushållen.

**Tabell 6: Antal och andel (i %) hushåll efter hushållsstorlek, 31 december 2023**

	Hushållsstorlek							Totalt
	1 pers.	2 pers.	3 pers.	4 pers.	5 pers.	6 pers.	7 pers.	
Antal	16 877	11 401	5 465	5 337	2 725	1 045	585	43 435
Procent	38,8	26,3	12,6	12,3	6,3	2,4	1,3	100,0

Den genomsnittliga hushållsstorleken i Södertälje kommun uppgick till 2,35 personer jämfört med 2,13 för riket.

Den vanligaste hushållstypen utgjordes av ensamstående personer som utgjorde närmare 40 procent av samtliga hushåll.

Antalet hushåll med barn under 18 år uppgick till 11 966, eller ca 28 procent av hushållen i Södertälje kommun.

**Tabell 7: Antal och andel (i %) hushåll med eller utan barn under 18 år efter hushållstyp, 31 december 2023**

Hushållstyp	Antal	Procent
Ensamboende	16 877	38,9
Ensamstående med barn <18 år	2 135	4,9
Sammanboende utan barn <18 år	11 235	25,9
Sammanboende med barn <18 år	9 188	21,2
Övriga hushåll utan barn <18 år	3 357	7,7
Övriga hushåll med barn <18 år	643	1,5
<b>Totalt</b>	<b>43 435</b>	<b>100,0</b>

**Tabell 8: Antal och andel (i %) hushåll efter antalet barn under 18 år, 31 december 2023**

Antal barn	Antal	Procent
Inga barn i hushållet	31 469	72,5
1 barn	5 040	11,6
2 barn	4 521	10,4
3 barn	1 805	4,2
4 barn	445	1,0
5 eller flera barn	155	1,5
<b>Totalt</b>	<b>43 435</b>	<b>100,0</b>

Antalet hushåll med hemmavarande barn 18 år och äldre uppgick till 6 532.

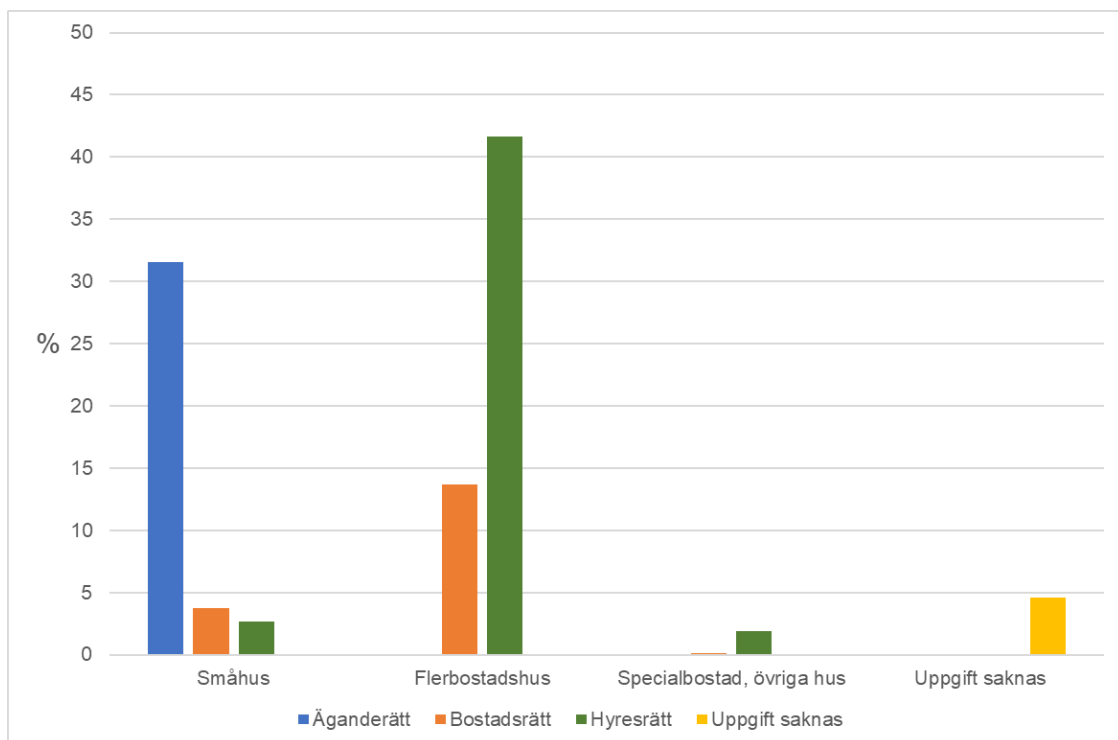
Vad gäller boendestrukturen är hyreslägenhet i flerbostadshus den vanligaste boendeformen.

Tabell 9: Antal hushåll efter hustyp och upplåtelseform, 31 december 2023

Hustyp	Upplåtelseform				Totalt hustyp
	Äganderätt	Bostadsrätt	Hyresrätt	Okänd (Uppgift saknas)	
Småhus	10 789	1 315	1 017	0	13 121
Flerbostadshus	3	7 726	19 431	0	27 160
Specialbostad, övriga hus	0	83	1 299	0	1 382
Uppgift saknas	0	0	0	1 772	1 772
<b>Totalt upplåtelseform</b>	<b>10 792</b>	<b>9 124</b>	<b>21 747</b>	<b>1 772</b>	<b>43 435</b>

Sett till personer per boendeform är lägenhet i flerbostadshus vanligast, ca 56 procent av Södertäljeborna bor i sådana och hyresrätter utgör den vanligaste upplåtelseformen. Sett till både hustyp och upplåtelseform är hyreslägenheter i flerbostadshus i vilka 41 procent av Södertäljeborna bor.

Bild 7: Andel (i%) av befolkningen i Södertälje kommun bosatt inom respektive hustyp och upplåtelseform, 31 december 2021



## 1.4. Befolkningsförändringar under 2023

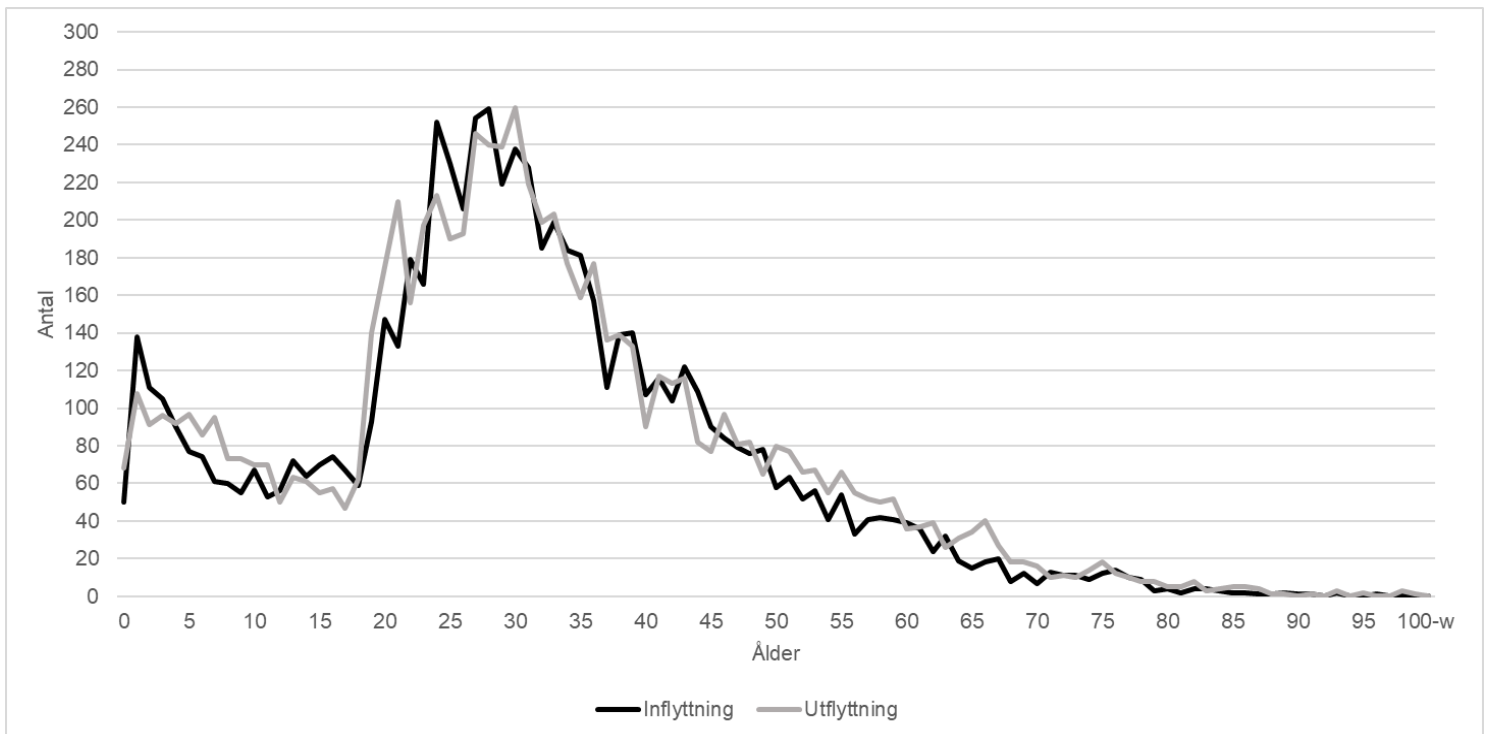
### 1.4.1. Flyttningar under 2023

Under 2023 flyttade 7 101 personer till Södertälje kommun medan 7 429 personer flyttade från kommunen vilket resulterade i ett negativt flyttnetto på -328 personer. Det var första gången sedan 2005 som Södertälje kommun hade ett negativt flyttnetto.

Tabell 10: Flyttningsriktningar 2023

Till/från	Inflyttade	Utflyttade	Flyttnetto
Övriga Stockholms län	3 707	4 364	-657
Kommuner i övriga riket	1 832	2 241	-409
Utlandet	1 562	824	738
<b>Totalt</b>	<b>7 101</b>	<b>7 429</b>	<b>-328</b>

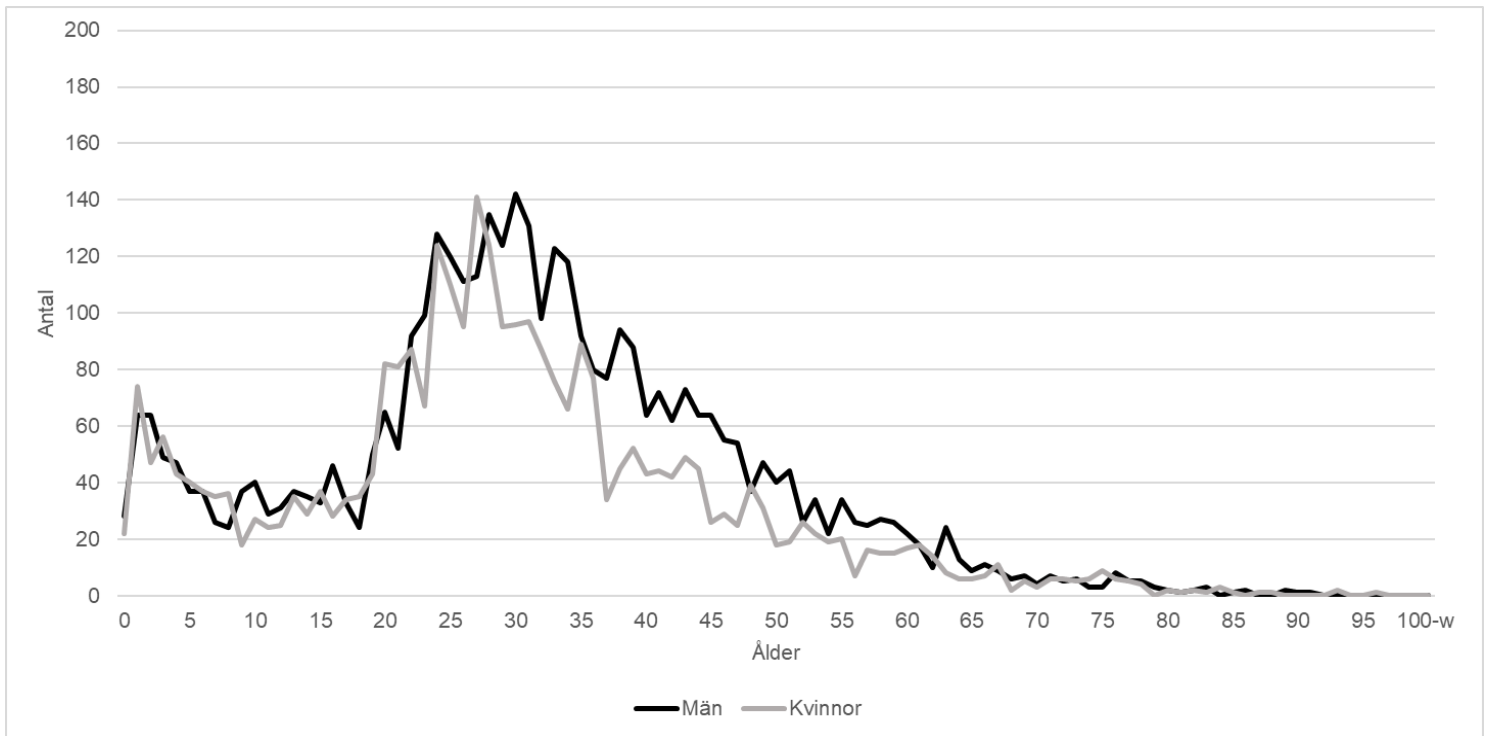
Bild 8: In- och utflyttade efter ålder, år 2023



Flyttbenägenheten är generellt som högst mellan åldrarna 18-34 år och avtar därefter.

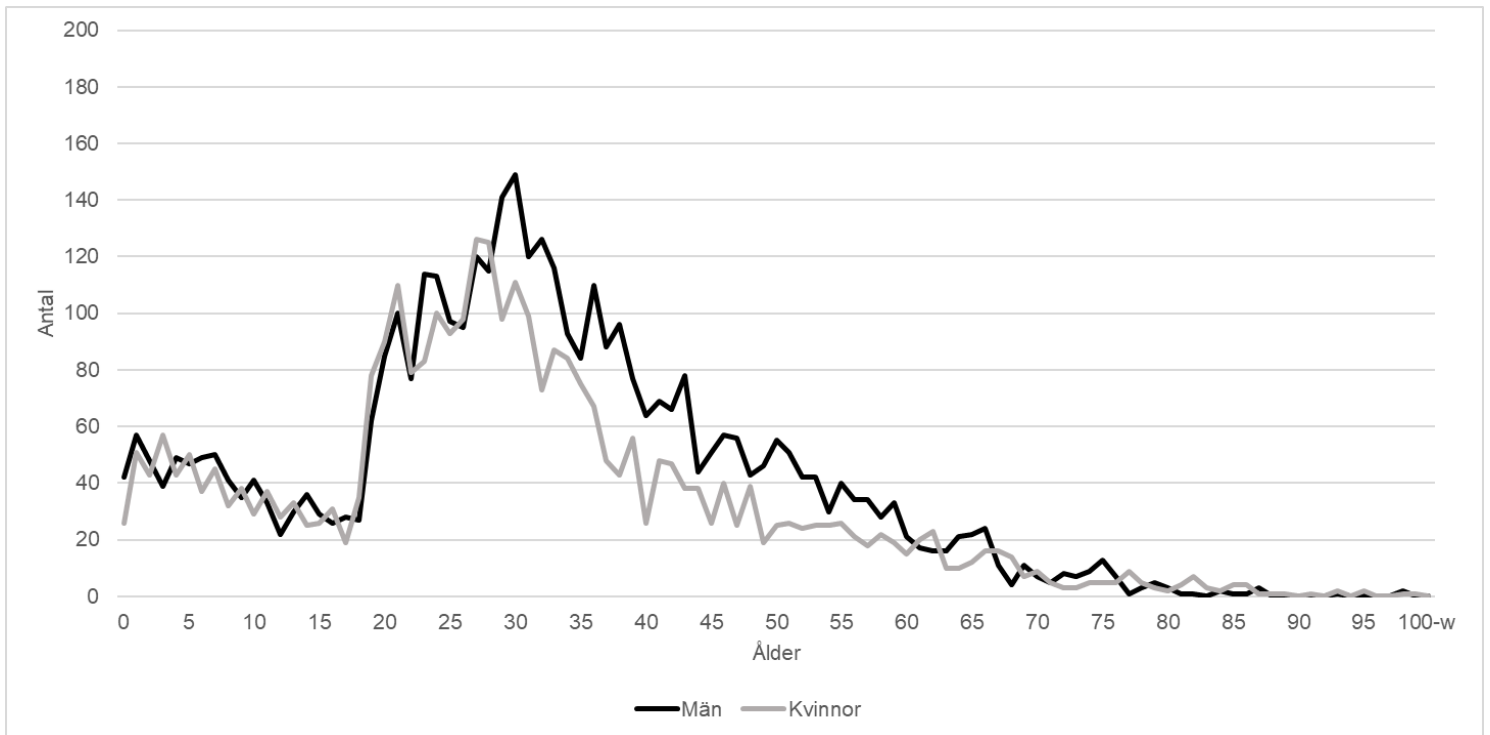
Vilket framgår av diagrammet nedan var den vanligaste inflyttaren till Södertälje kommun en 30-årig man tätt följd av en 27-årig kvinna.

**Bild 9: Inflyttare till Södertälje kommun efter ålder och kön, år 2023**



Den vanligaste utflyttaren under 2023 var en 30-årig man.

**Bild 10: Utflyttare från Södertälje kommun efter ålder och kön, år 2023**



Inflyttningen från kommuner i övriga Sverige uppgick till 5 439 personer, en minskning med 653 personer jämfört med 2022. Av dessa flyttade 3 707 in från kommuner inom övriga Stockholms län och 1 832 in från kommuner i andra län.

Utflyttningen till kommuner i övriga Sverige uppgick till 6 605 personer vilket var 141 fler utflyttare jämfört med 2022. Sammantaget gav de inrikes flyttningarna ett negativt flyttnetto på -1 066 personer.

Tabell 11: In- resp. utflyttningar samt flyttnetto till/från Sveriges län, 2023

Län	Inflyttade från	Utflyttade till	Flyttnetto
Stockholms län	3 707	4 364	-657
Uppsala län	142	179	-37
Södermanlands län	518	887	-369
Östergötlands län	172	148	24
Jönköpings län	63	51	12
Kronobergs län	31	21	10
Kalmar län	38	38	0
Gotlands län	27	22	5
Blekinge län	17	16	1
Skåne län	162	155	7
Hallands län	15	19	-4
Västra Götalands län	201	198	3
Värmlands län	30	36	-6
Örebro län	77	111	-34
Västmanlands län	65	94	-29
Dalarnas län	59	58	1
Gävleborgs län	65	61	4
Västernorrlands län	32	45	-13
Jämtlands län	12	13	-1
Västerbottens län	54	39	15
Norrbottnens län	52	50	2

Tabell 12: Kommuner med störst in-respektive utflyttning till/från Södertälje kommun, 2023

Störst inflyttning		Störst utflyttning	
Kommun	Inflyttare	Kommun	Utflyttare
Stockholm	1 236	Stockholm	1 396
Botkyrka	739	Botkyrka	694
Huddinge	409	Nykvarn	414
Salem	192	Huddinge	398
Haninge	169	Strängnäs	258
Nykvarn	156	Salem	221
Strängnäs	115	Haninge	177
Gnesta	112	Trosa	166
Göteborg	112	Järfälla	142
Eskilstuna	106	Eskilstuna	134

Tabell 13: Kommuner med störst positivt respektive negativt flyttnetto gentemot Södertälje kommun, 2023

Störst positivt flyttnetto		Störst negativt flyttnetto	
Kommun	Flyttnetto	Kommun	Flyttnetto
Botkyrka	45	Nykvarn	-258
Linköping	24	Stockholm	-160
Norrköping	19	Strängnäs	-143
Värmdö	16	Trosa	-88
Helsingborg	16	Nyköping	-57
Huddinge	11	Järfälla	-37
Växjö	11	Sundbyberg	-32
Oskarshamn	11	Nacka	-31
Göteborg	10	Salem	-29
Umeå	9	Eskilstuna	-28

Antalet personer som invandrade till Södertälje uppgick till 1 562 personer och antalet utvandrare uppgick till 824 personer vilket resulterade i ett invandringsöverskott på 738 personer gentemot utlandet.

**Tabell 14: Invandringsöverskott efter ursprungsland, 2023**

Land	Invandringsöverskott
Indien	199
Brasilien	103
Italien	70
Syrien	61
Polen	55
Turkiet	44
Pakistan	41
Spanien	35
Rumänien	33
Nigeria	32

Skatteverket genomför löpande registerstädning och följer upp personer vars bosättning har varit okänd (utan känd hemvist) under minst 30 månader. I de fall personerna inte längre anses vistas i riket blir de avregistrerade från folkbokföringen och överförs till obefintlighetsregistret (OB). Även vid misstanke att personerna inte längre vistas i riket, kan avregistrering ske till gruppen utvandring till "okänt". Även personer som emigrerat utan att uppge till vilket land emigrationen sker registreras här. En del av utvandringen utgörs således av avregistreringar.

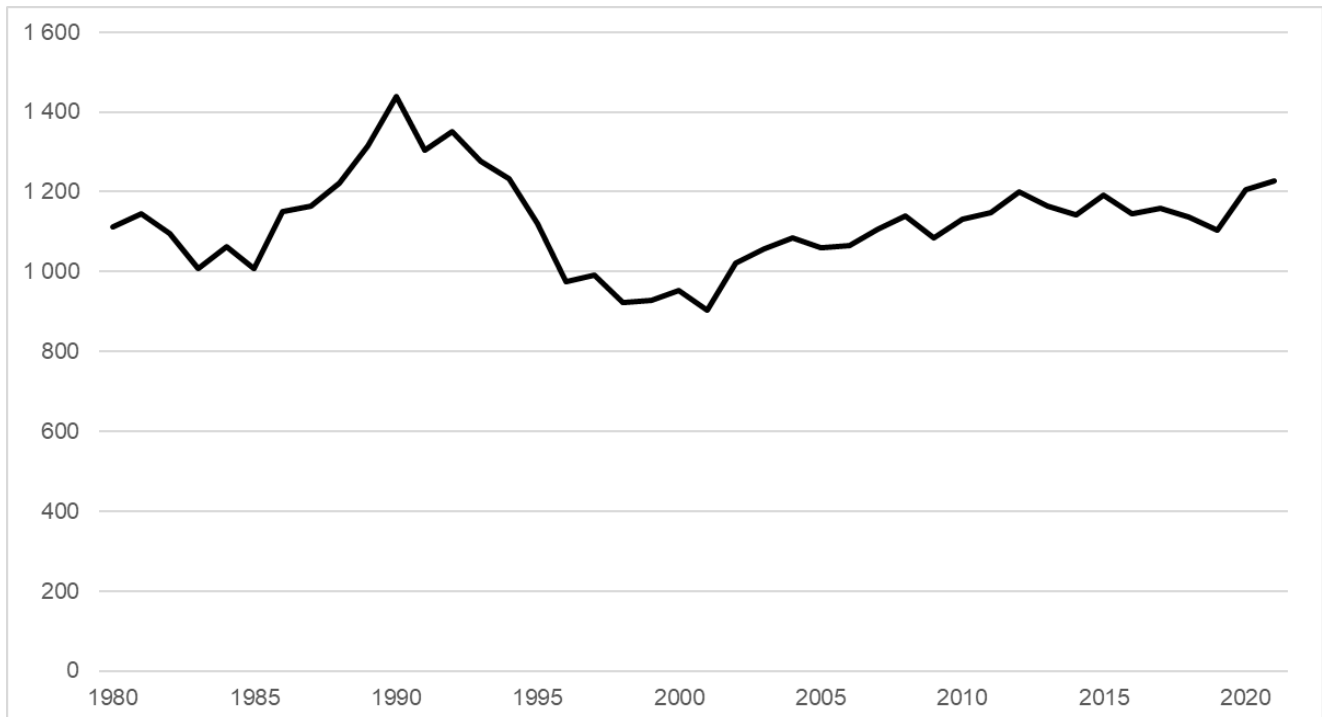
Under maj till december 2023 genomförde Skatteverket omfattande avregistreringar ur folkbokföringen. Av de 824 personer som angavs som utvandrare från Södertälje kommun år 2023 utgjordes slutligen totalt 236 av avregistreringar från folkbokföringen varav 28 till "utvandring" till OB och 208 av utvandring till okänt.

Antalet justeringar p.g.a. sent inrapporterade händelser (flyttningar eller födelser eller dödsfall) uppgick till 65.

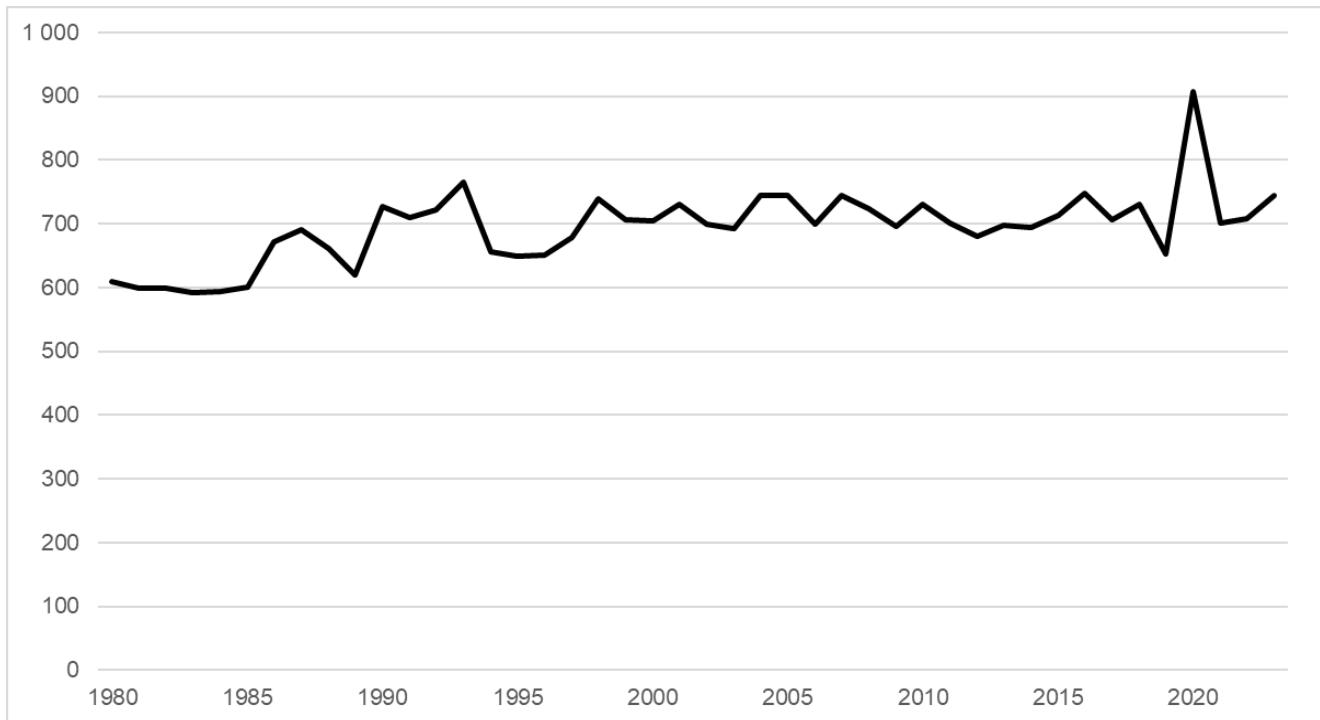
### 1.4.2. Födda och döda under 2023

Under 2023 föddes 1 100 levande barn i Södertälje kommun vilket var 28 barn fler än 2022. Antalet födda barn 2022 var det lägsta i absoluta tal sedan 2002. Dock har inte den allmänna nedgången i barnafödandet i riket varit fullt lika uttalat i Södertälje kommun. Det summerade fruktsamhetstalet bland kvinnor låg i Södertälje kommun på 1,58 att jämföra med 1,40 för länet samt 1,45 för riket.

**Bild 11: Antal födda barn i Södertälje kommun under perioden 1980-2023**



Under 2023 avled 744 personer i Södertälje kommun vilket var 36 fler jämfört med 2022. Under 2020 ökade dödligheten på grund av covid-19-pandemin vilket innebar att den sjunkande dödligheten, vilket främst beror på de små barnkullarna under slutet av 1920-30-talen, bröts. Under perioden 2021-2023 låg antalet dödsfall på en förväntad nivå.

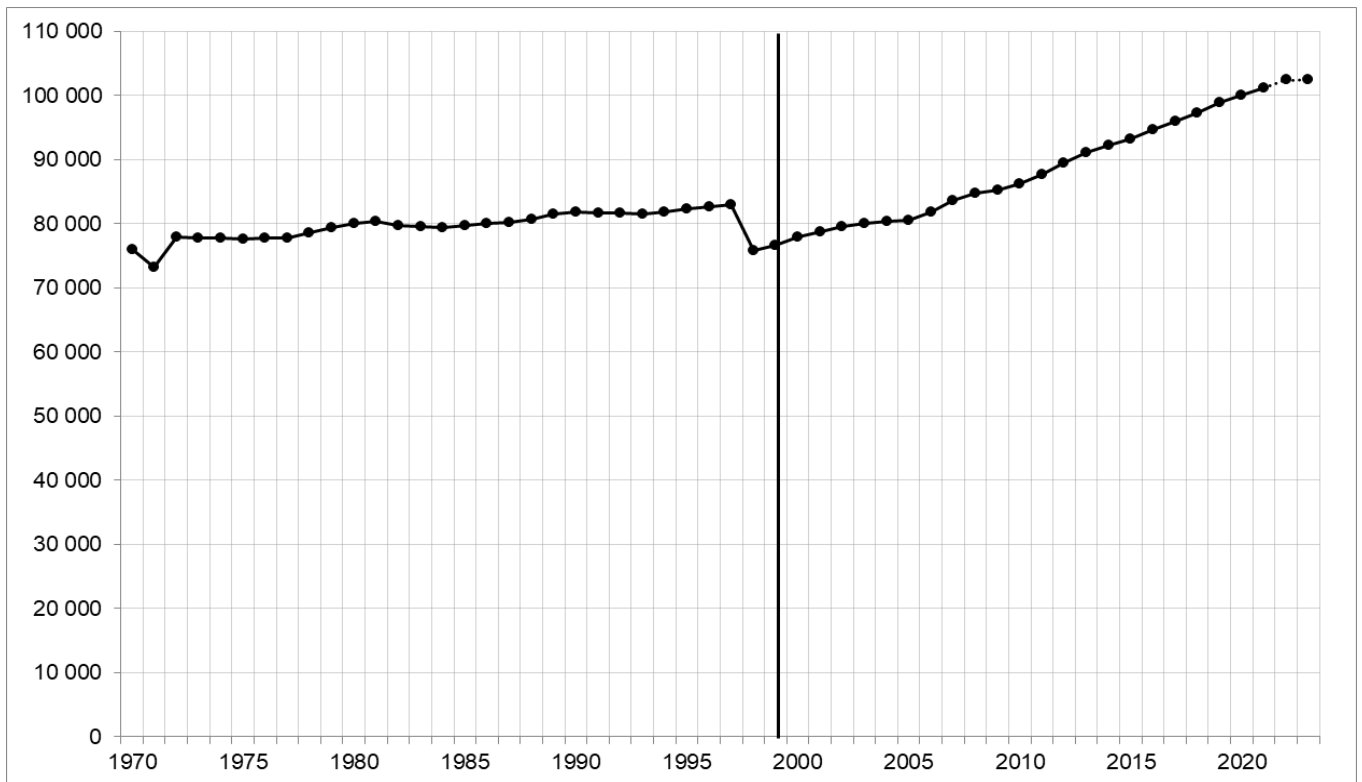
**Bild 12: Antal avlidna i Södertälje kommun under perioden 1980-2023**

## 1.5. Befolkningsutvecklingen 1970-2023

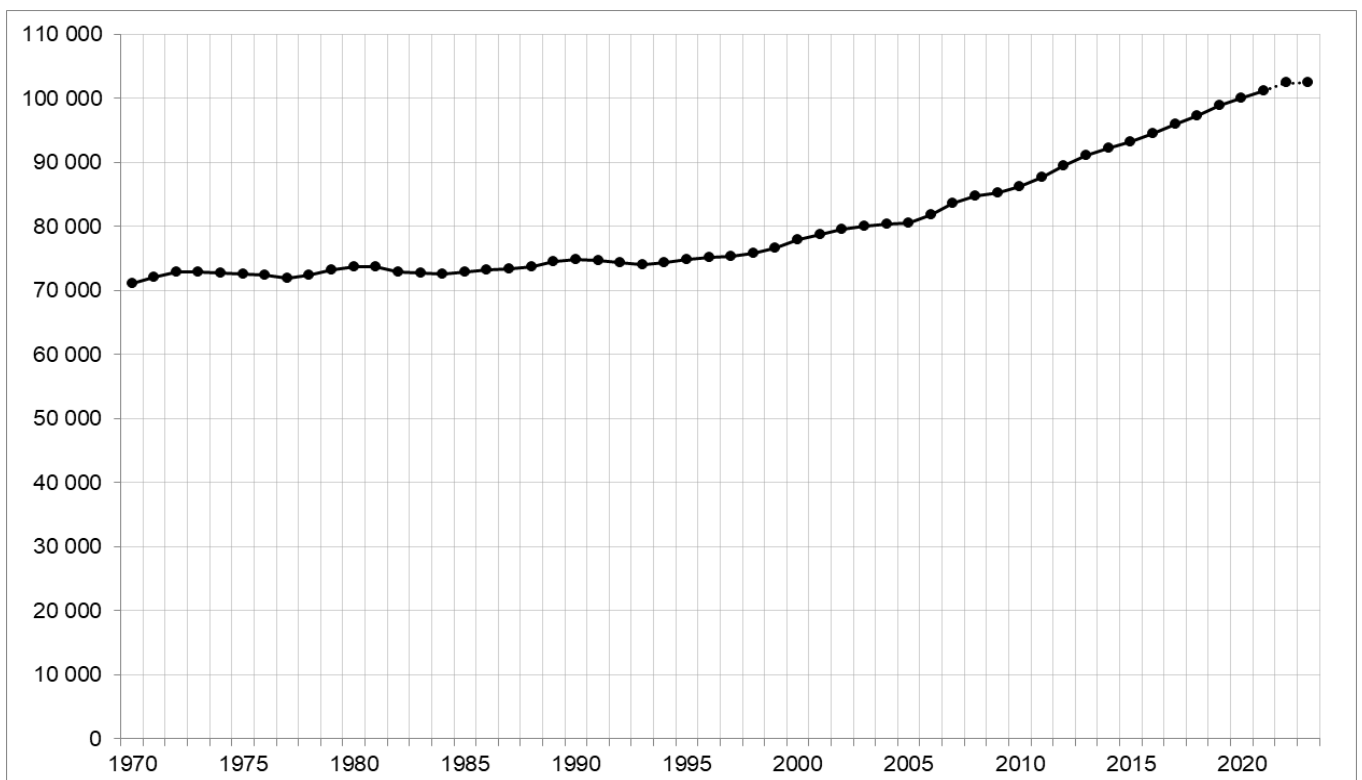
Södertälje kommun bildades i samband med kommunreformen 1971 av Södertälje stad, de tidigare landskommunerna Järna, Hölö och Turinge samt Taxinge församling som utgjorde del av Mariefreds stad. Före kommunreformen hade Västertälje landskommun inkorporerats i Södertälje stad 1946, Östertälje landskommun 1962 och Enhörna landskommun överfördes från Södermanlands län och inkorporerades 1967.

Den 25 maj 1997 genomfördes en folkomröstning i Nykvarns kommun del och som ett resultat härav bildades Nykvarns kommun den 1 januari 1999 av Turinge och Taxinge församlingar.

**Bild 13. Folkmängden i Södertälje kommun enligt gällande kommungräns respektive år, 1970-2023. Tidsseriebrottet då Nykvarns kommun bröts ut är illustrerat med linje**

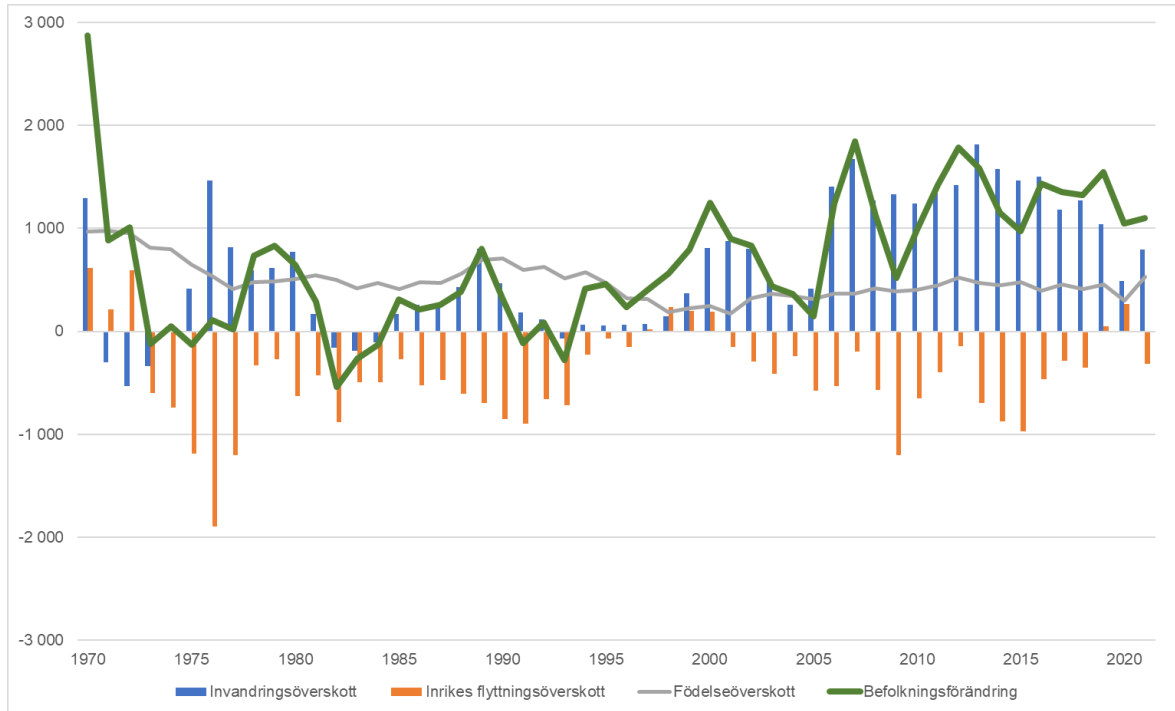


**Bild 14: Folkmängden i Södertälje kommun enligt 1998 års kommungräns, 1970-2023**



De främsta förändringsfaktorerna som förklarar befolkningsökningen i Södertälje under 1970-2021 är invandrings- och födelseöverskotten. Kommunen har generellt haft ett negativt inrikes flyttnetto.

**Bild 15: Orsaker till befolkningsförändringen 1970-2023**

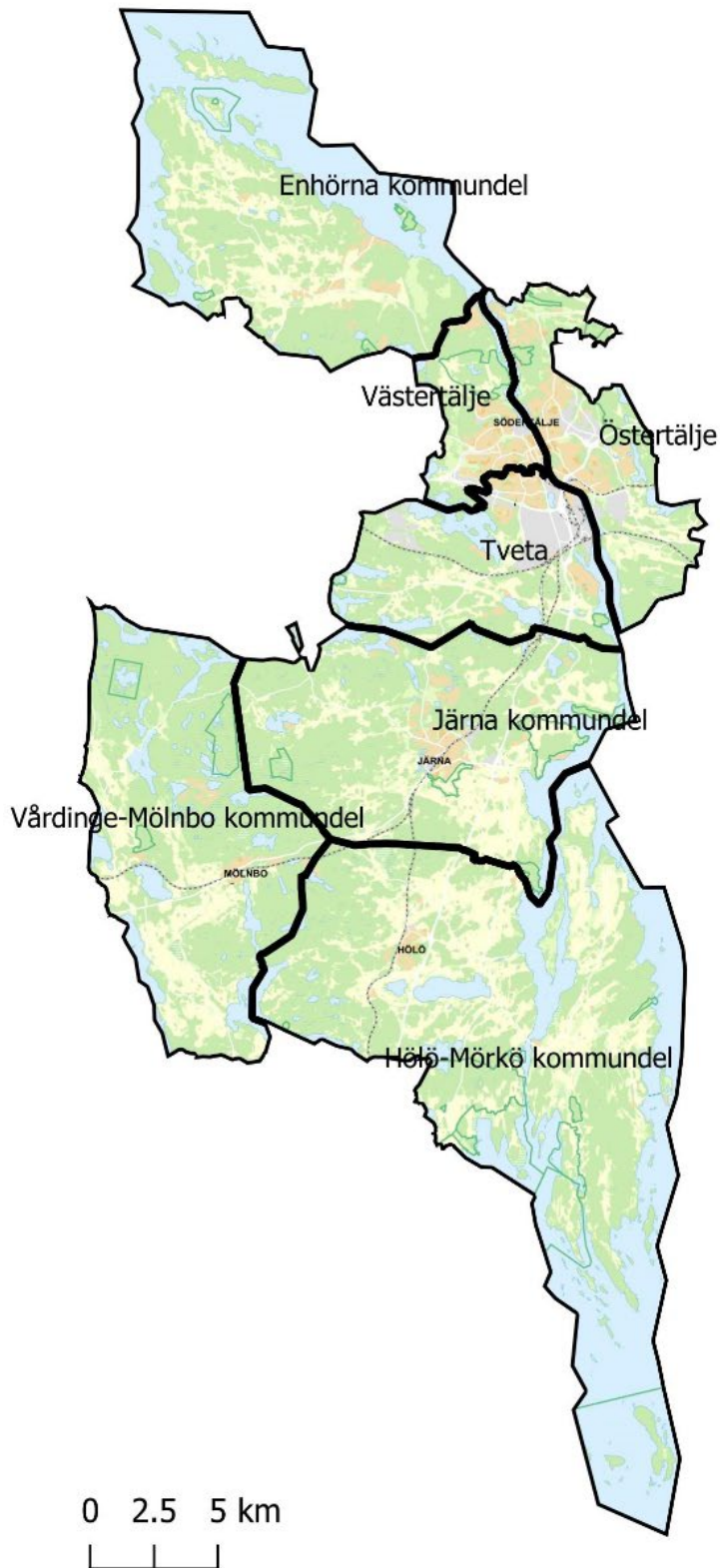


## 2. Befolkning och befolkningsförändringar i kommundelarna och nyko 3

### 2.4. Södertälje kommuns kommundelar

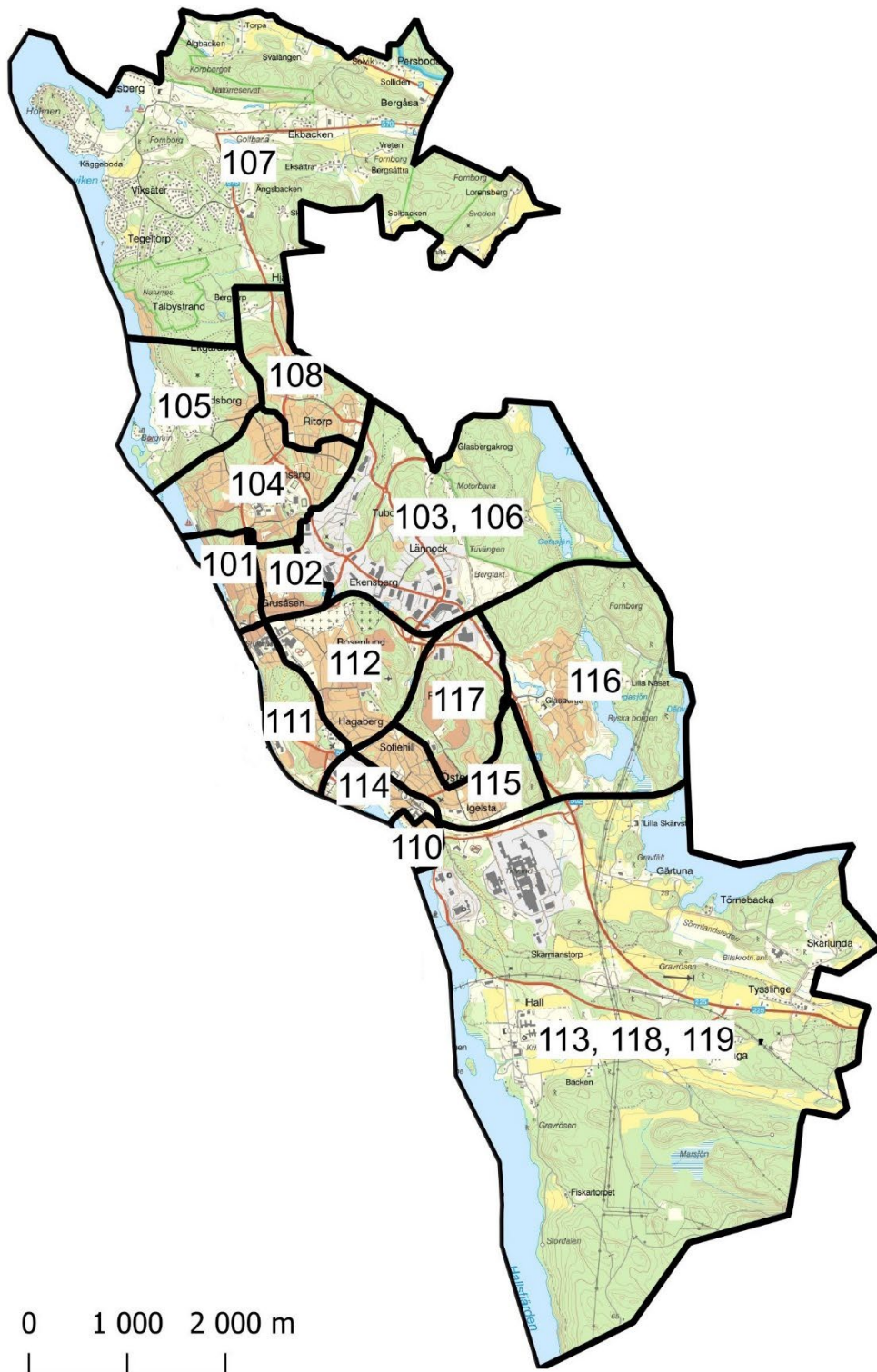
Södertälje har fyra kommundelar; Järna, Hölö-Mörkö, Vårdinge-Mölnbo samt Enhörna. Även om de inte har status som kommundelar brukar Södertälje kommun exklusive kommundelarna delas in i Östertälje, Västertälje och Tvetå vilka följer den tidigare församlingsindelningen och, till viss del, även de gamla landskommunerna före 1971 års kommunreform.

Bild 16: Karta över Södertälje kommun och kommundelsindelningen samt områdena utanför dessa



## 2.1.2 Östertälje

Bild 17: Karta över Östertälje och dess ingående summeringsnykon



Tabell 15: Ålders- och könsstruktur Östertälje 31 december 2023

Ålder	Antal			Andel (%)		
	Män	Kvinnor	Totalt	Män	Kvinnor	Totalt
0	204	190	394	1,4	1,3	1,3
1-5	971	929	1 900	6,5	6,5	6,5
6	201	181	382	1,3	1,3	1,3
7-9	517	552	1 069	3,4	3,9	3,6
10-12	542	487	1 029	3,6	3,4	3,5
13-15	533	534	1 067	3,5	3,7	3,6
16-18	518	530	1 048	3,4	3,7	3,6
19-24	1 002	897	1 899	6,7	6,3	6,5
25-34	2 328	2 149	4 477	15,5	15,1	15,3
35-44	2 322	1 898	4 220	15,4	13,3	14,4
45-64	3 738	3 333	7 071	24,9	23,4	24,1
65-69	652	650	1 302	4,3	4,6	4,4
70-74	517	569	1 086	3,4	4,0	3,7
75-79	469	522	991	3,1	3,7	3,4
80-w	523	849	1 372	3,5	5,9	4,7
<b>Summa</b>	<b>15 037</b>	<b>14 270</b>	<b>29 307</b>	<b>100,0</b>	<b>100,0</b>	<b>100,0</b>

Tabell 16: Befolkningen efter svensk och utländsk bakgrund Östertälje 31 december 2023

Folk-mängd	Svensk bakgrund	Födda i Sverige	Utländsk bakgrund	Födda utomlands	Födda i Sverige med två utrikesfödda föräldrar
29 307	11 834	17 206	17 473	12 101	5 372

Tabell 17: Hushållsstruktur Östertälje 31 december 2023

Folk-mängd	Antal hushåll	Hushållsstorlek (personer/hushåll)	Antal hushåll efter hushållsstorlek				
			1 pers.	2 pers.	3 pers.	4 pers.	5 pers. eller fler
29 307	12 605	2,32	5 000	3 280	1 528	1 548	1 249

Tabell 18: Befolkningsförändringar Östertälje 2023

	Folkmängd	29 307
	Folkökning	205
	Födda	398
	Döda	214
	Födelseöverskott	184
Inflyttade från	<b>Totalt</b>	<b>3 012</b>
	Övriga kommunen	1 298
	Övriga Stockholms län	980
	Övriga Sverige	433
	Utlandet	301
Utflyttade till	<b>Totalt</b>	<b>2 991</b>
	Övriga kommunen	1 136
	Övriga Stockholms län	1 127
	Övriga Sverige	526
	Utlandet	202
Flyttnetto gentemot	<b>Totalt</b>	<b>21</b>
	Övriga kommunen	162
	Övriga Stockholms län	-147
	Övriga Sverige	-93
	Utlandet	99

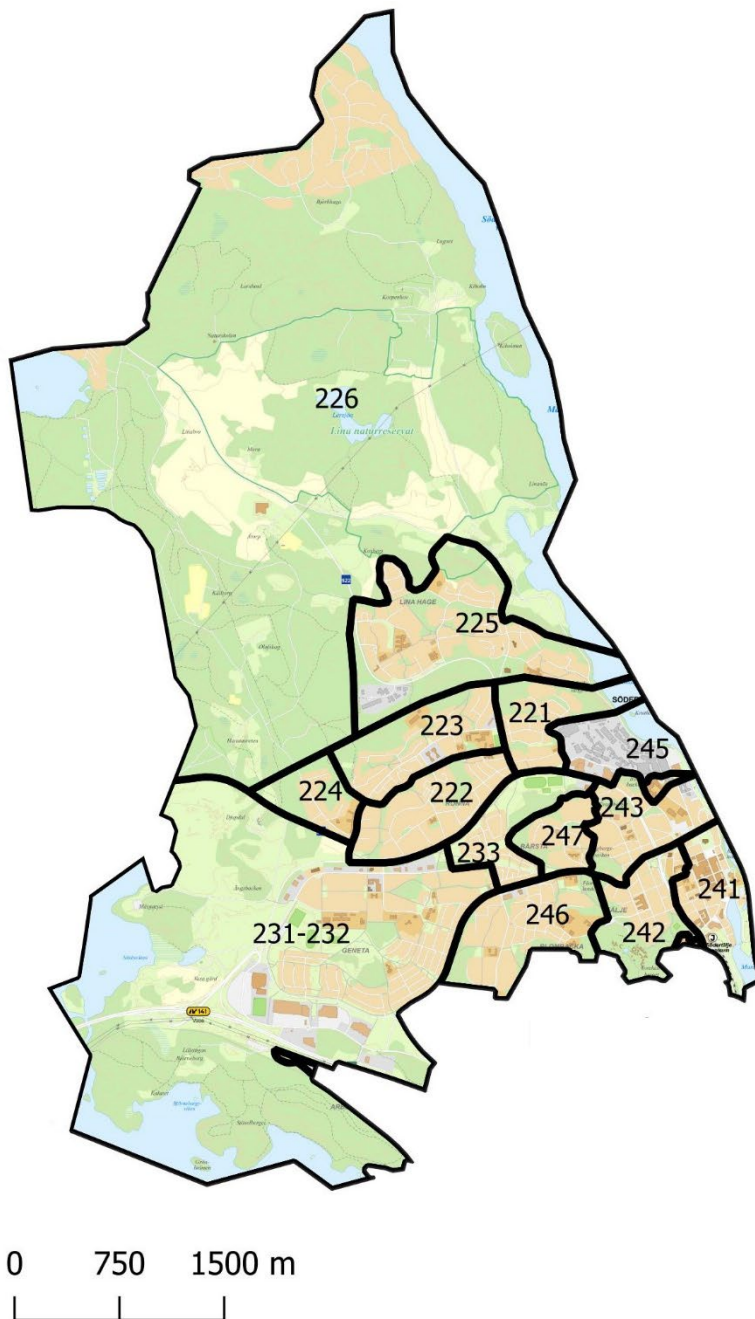
Tabell 19: Folkmängd och befolkningsförändringar nyckelkodsområden ingående i Östertälje, 2023

Nyckelkodsområde	Folkmängd	Folkökning	Födda	Döda	Födelse- överskott	Inflyttning	Utflyttning	Flyttnetto
101 Alhagen	1 938	140	40	26	14	426	300	126
102 Grusåsen	2 314	-16	23	19	4	413	433	-20
103, 106 Oxelgrens- hagen	122	-17	3	1	2	16	35	-19
104 Brunnsång	5 737	-9	76	50	26	640	675	-35
105 Ragnhildsborg	685	3	9	0	9	78	84	-6
107 Viksberg	1 454	-6	16	7	9	87	102	-15
108 Ritorp	2 106	-3	24	21	3	152	158	-6
110 Igelsta strand	277	138	5	2	3	154	19	135
111 Hagaberg/ Sjukhuset	1 691	-9	19	15	4	260	273	-13
112 Rosenlund	3 380	13	32	19	13	380	380	0
113, 118, 119 Gärtuna	206	-9	2	3	-1	25	33	-8
114 Viksängen	298	-22	5	1	4	33	59	-26
115 Östertälje	1 623	10	21	12	9	147	146	1
116 Glasberga	3 272	64	70	21	49	248	233	15
117 Fornhöjden	4 204	-72	53	17	36	592	700	-108

Under 2022 tillkom ett nyko, 110 Igelsta strand, med ursprung i nyko 114 Viksängen.

### 2.1.3. Västertälje

Bild 19: Karta över Västertälje och dess ingående summeringsnykon



Tabell 20: Ålders- och könsstruktur Västertälje 31 december 2023

Ålder	Antal			Andel (%)		
	Män	Kvinnor	Totalt	Män	Kvinnor	Totalt
0	161	148	309	1,0	0,9	1,0
1-5	893	875	1 768	5,5	5,6	5,5
6	180	194	374	1,1	1,2	1,2
7-9	518	523	1 041	3,2	3,3	3,3
10-12	605	530	1 135	3,7	3,4	3,6
13-15	582	606	1 188	3,6	3,9	3,7
16-18	639	575	1 214	3,9	3,7	3,8
19-24	1 275	1 217	2 492	7,8	7,7	7,8
25-34	2 620	2 367	4 987	16,1	15,1	15,6
35-44	2 410	2 098	4 508	14,8	13,4	14,1
45-64	4 085	3 764	7 849	25,1	24,0	24,6
65-69	733	684	1 417	4,5	4,4	4,4
70-74	521	583	1 104	3,2	3,7	3,5
75-79	463	600	1 063	2,8	3,8	3,3
80-w	580	942	1 522	3,6	6,0	4,8
<b>Summa</b>	<b>16 265</b>	<b>15 706</b>	<b>31 971</b>	<b>100,0</b>	<b>100,0</b>	<b>100,0</b>

Tabell 21: Befolkningen efter svensk och utländsk bakgrund Västertälje 31 december 2023

Folk-mängd	Svensk bakgrund	Utländsk bakgrund	Födda i Sverige	Födda utomlands	Födda i Sverige med två utrikesfödda föräldrar
31 971	7 678	24 293	13 558	18 383	5 910

Tabell 22: Hushållsstruktur Västertälje 31 december 2023

Folk-mängd	Antal hushåll	Hushållsstorlek (personer/hushåll)	Antal hushåll efter hushållsstorlek				
			1 pers.	2 pers.	3 pers.	4 pers.	5 pers. eller fler
31 971	13 428	2,38	5 313	3 366	1 668	1 547	1 534

Tabell 23: Befolkningsförändringar Västertälje 2021

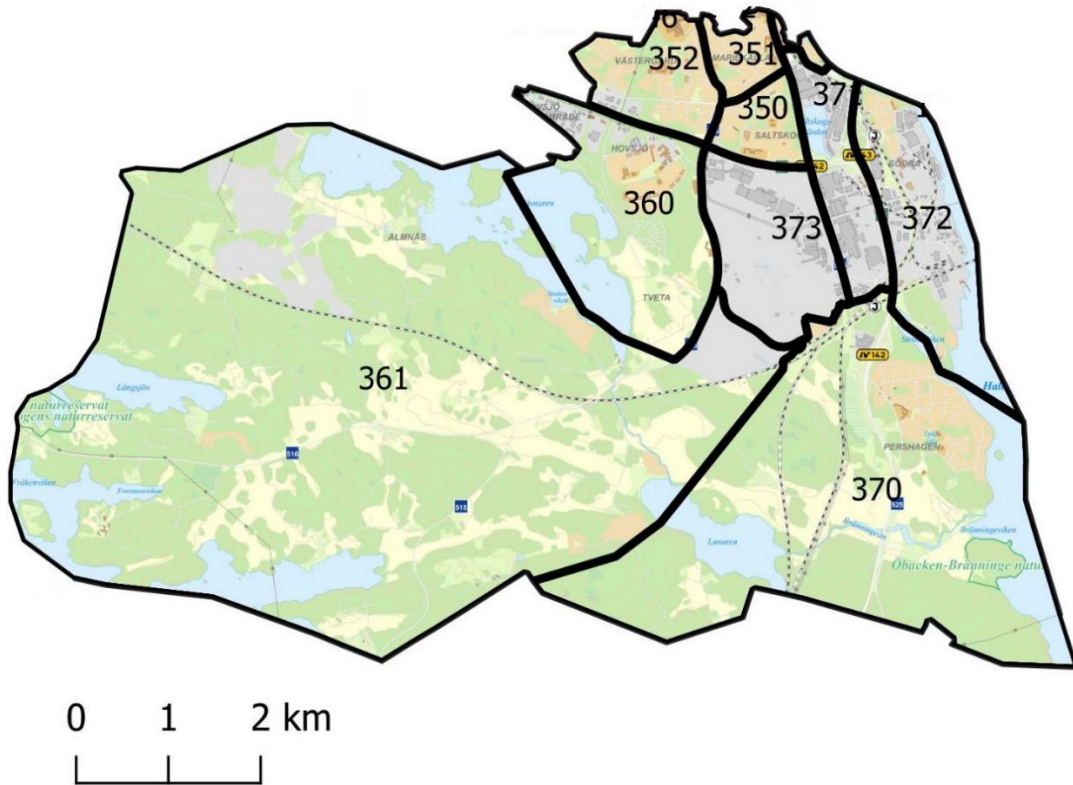
	Folkmängd	31 971
	Folkökning	-8
	Födda	320
	Döda	230
	Födelseöverskott	90
Inflyttade från	<b>Totalt</b>	<b>3 955</b>
	Övriga kommunen	1 313
	Övriga Stockholms län	1 621
	Övriga Sverige	528
	Utlandet	493
Utflyttade till	<b>Totalt</b>	<b>4 053</b>
	Övriga kommunen	1 534
	Övriga Stockholms län	1 625
	Övriga Sverige	622
	Utlandet	272
Flyttnetto gentemot	<b>Totalt</b>	<b>-98</b>
	Övriga kommunen	-221
	Övriga Stockholms län	-4
	Övriga Sverige	-94
	Utlandet	221

Tabell 24: Folkmängd och befolkningsförändringar nyckelkodsområden ingående i Västertälje, 2023

Nyckelkodsområde	Folkmängd	Folkökning	Födda	Döda	Födelse- överskott	Inflyttning	Utflyttning	Flyttnetto
221 Karlhov	1 576	-13	20	8	12	328	353	-25
222 Ronna Park	2 249	-31	12	15	-3	299	327	-28
223 Ronna	4 739	7	44	28	16	766	775	-9
224 Västra Ronna	270	-8	6	1	5	28	41	-13
225 Lina hage	3 476	-32	30	38	-8	301	325	-24
226 Lina	531	8	4	5	-1	63	54	9
231-232 Geneta	5 154	-38	46	29	17	632	687	-55
233 Bårstafältet	547	12	2	4	-2	46	32	14
241 Telge	2 443	-35	21	26	-5	493	523	-30
242 Torekälla	1 971	3	23	20	3	319	319	0
243 Kvarnberga	4 196	-45	51	31	20	824	889	-65
244 Maren	0	0	0	0	0	0	0	0
245 Snäckviken	0	0	0	0	0	0	0	0
246 Blombacka	3 177	159	41	11	30	654	525	129
247 Bårstabergan	1 642	5	20	14	6	212	213	-1

## 2.1.4. Tveta

Bild 19: Karta över Tveta och dess ingående summeringsnykon



Tabell 25: Ålders- och könsstruktur Tveta 31 december 2023

Ålder	Antal			Andel (%)		
	Män	Kvinnor	Totalt	Män	Kvinnor	Totalt
0	107	115	222	1,0	1,1	1,0
1-5	712	634	1 346	6,3	6,1	6,2
6	141	142	283	1,3	1,4	1,3
7-9	417	390	807	3,7	3,8	3,7
10-12	421	388	809	3,7	3,7	3,7
13-15	401	393	794	3,6	3,8	3,7
16-18	366	353	719	3,3	3,4	3,3
19-24	809	722	1 531	7,2	7,0	7,1
25-34	1 852	1 616	3 468	16,5	15,6	16,0
35-44	1 730	1 476	3 206	15,4	14,2	14,8
45-64	2 841	2 421	5 262	25,2	23,4	24,3
65-69	433	411	844	3,8	4,0	3,9
70-74	347	370	717	3,1	3,6	3,3
75-79	330	393	723	2,9	3,8	3,3
80-w	346	541	887	3,1	5,2	4,1
<b>Summa</b>	<b>11 253</b>	<b>10 365</b>	<b>21 618</b>	<b>100,0</b>	<b>100,0</b>	<b>100,0</b>

Tabell 26: Befolkningen efter svensk och utländsk bakgrund Tveta 31 december 2023

Folk-mängd	Svensk bakgrund	Födda i Sverige	Utländsk bakgrund	Födda utomlands	Födda i Sverige med två utrikesfödda föräldrar
21 618	7 573	11 086	14 045	10 532	3 513

Tabell 27: Hushållsstruktur Tveta 31 december 2023

Folk-mängd	Antal hushåll	Hushållsstorlek (personer/hushåll)	Antal hushåll efter hushållsstorlek				
			1 pers.	2 pers.	3 pers.	4 pers.	5 pers. eller fler
21 618	9 428	2,29	3 917	2 324	1 133	1 151	903

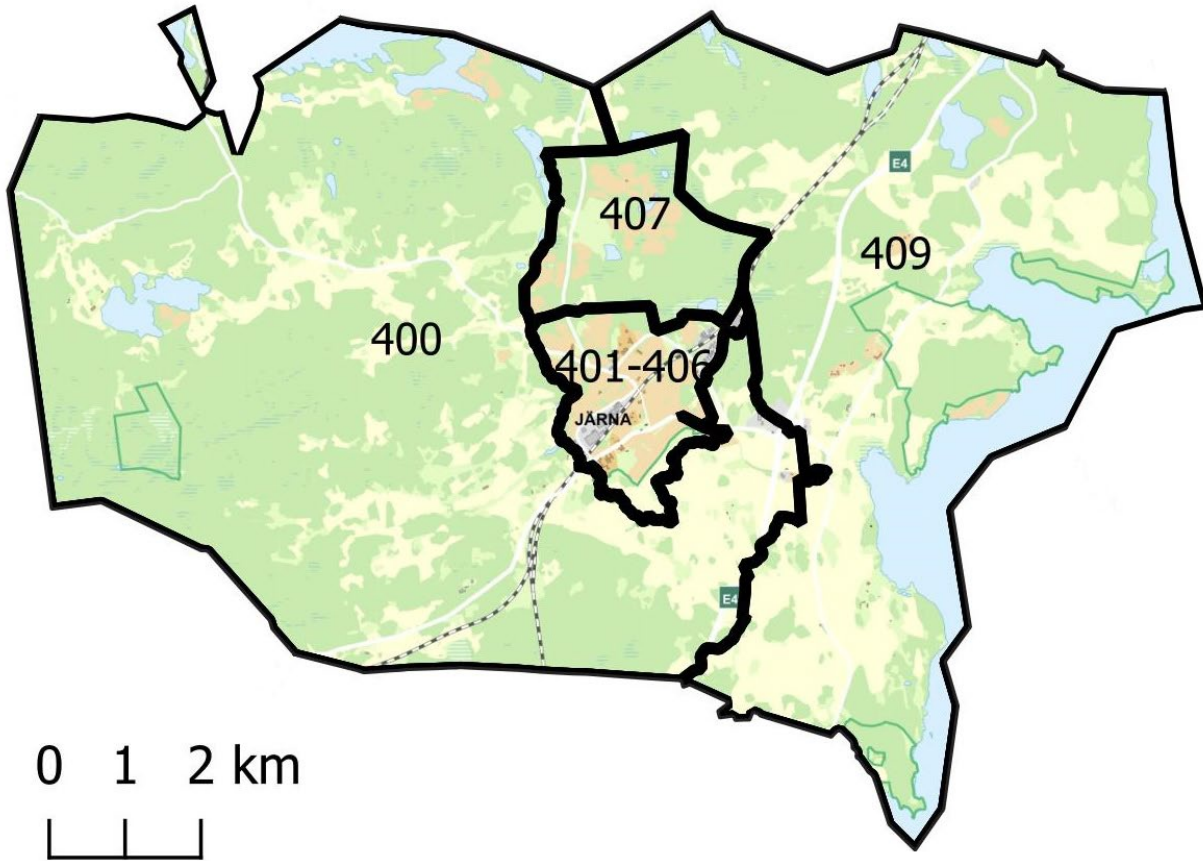
Tabell 28: Befolkningsförändringar Tveta 2023

	Folkmängd	21 618
	Folkökning	-324
	Födda	227
	Döda	162
	Födelseöverskott	65
	<b>Totalt</b>	<b>2 789</b>
Inflyttade från	Övriga kommunen	1 063
	Övriga Stockholms län	627
	Övriga Sverige	476
	Utlandet	623
	<b>Totalt</b>	<b>3 178</b>
Utflyttade till	Övriga kommunen	1 309
	Övriga Stockholms län	1 060
	Övriga Sverige	598
	Utlandet	211
	<b>Totalt</b>	<b>-389</b>
Flyttnetto gennett	Övriga kommunen	-246
	Övriga Stockholms län	-433
	Övriga Sverige	-122
	Utlandet	412



## 2.1.5. Järna kommundel

Bild 20: Karta över Järna kommundel och dess ingående summeringsnykon



Tabell 30: Ålders- och könsstruktur Järna kommun del 31 december 2023

Ålder	Antal			Andel (%)		
	Män	Kvinnor	Totalt	Män	Kvinnor	Totalt
0	40	42	82	0,8	0,8	0,8
1-5	271	224	495	5,3	4,5	4,9
6	60	66	126	1,2	1,3	1,2
7-9	200	215	415	3,9	4,3	4,1
10-12	248	197	445	4,8	3,9	4,4
13-15	230	213	443	4,5	4,2	4,3
16-18	235	235	470	4,6	4,7	4,6
19-24	340	287	627	6,6	5,7	6,2
25-34	543	492	1 035	10,5	9,8	10,2
35-44	666	698	1 364	12,9	13,9	13,4
45-64	1 462	1 379	2 841	28,3	27,4	27,9
65-69	229	227	456	4,4	4,5	4,5
70-74	203	217	420	3,9	4,3	4,1
75-79	202	236	438	3,9	4,7	4,3
80-w	228	300	528	4,4	6,0	5,2
<b>Summa</b>	<b>5 157</b>	<b>5 028</b>	<b>10 185</b>	<b>100,0</b>	<b>100,0</b>	<b>100,0</b>

Tabell 31: Befolkningen efter svensk och utländsk bakgrund Järna kommun del 31 december 2023

Folk-mängd	Svensk bakgrund	Födda i Sverige	Utländsk bakgrund	Födda utomlands	Födda i Sverige med två utrikesfödda föräldrar
10 185	7 227	8 041	2 908	2 144	764

Tabell 32: Hushållsstruktur Järna kommun del 31 december 2023

Folk-mängd	Antal hushåll	Hushållsstorlek (personer/hushåll)	Antal hushåll efter hushållsstorlek				
			1 pers.	2 pers.	3 pers.	4 pers.	5 pers. eller fler
10 185	4 386	2,32	1 618	1 250	604	564	350

Tabell 33: Befolkningsförändringar Järna kommun del 2023

	Folkmängd	10 185
	Folkökning	46
	Födda	82
	Döda	77
	Födelseöverskott	5
Inflyttade från	<b>Totalt</b>	<b>921</b>
	Övriga kommunen	403
	Övriga Stockholms län	282
	Övriga Sverige	159
	Utlandet	77
Utflyttade till	<b>Totalt</b>	<b>880</b>
	Övriga kommunen	307
	Övriga Stockholms län	297
	Övriga Sverige	216
	Utlandet	60
Flyttnetto gentyt	<b>Totalt</b>	<b>41</b>
	Övriga kommunen	96
	Övriga Stockholms län	-15
	Övriga Sverige	-57
	Utlandet	17

Tabell 34: Folkmängd och befolkningsförändringar nyckelkodsområden ingående i Järna kommun del 2023

Nyckelkodsområde	Folkmängd	Folkökning	Födda	Döda	Födelse- överskott	Inflyttning	Utflyttning	Flyttnetto
400 Överjärna glesbygd	1 453	-38	7	11	-4	146	180	-34
401-406 Järna tätort	7 478	-49	56	69	-13	877	913	-36
407 Kallfors	1 963	102	22	4	18	260	176	84
409 Ytterjärna glesbygd	744	-7	4	4	0	84	91	-7

## 2.1.6. Hölö-Mörkö kommundel

Bild 21: Karta över Östertälje och dess ingående summeringsnykon



Tabell 35: Ålders- och könsstruktur Hölö-Mörkö kommun del 31 december 2023

Ålder	Antal			Andel (%)		
	Män	Kvinnor	Totalt	Män	Kvinnor	Totalt
0	17	17	34	0,8	0,9	0,8
1-5	117	103	220	5,6	5,4	5,5
6	33	28	61	1,6	1,5	1,5
7-9	79	82	161	3,8	4,3	4,0
10-12	89	68	157	4,2	3,6	3,9
13-15	92	77	169	4,4	4,0	4,2
16-18	78	74	152	3,7	3,9	3,8
19-24	113	90	203	5,4	4,7	5,1
25-34	196	181	377	9,3	9,5	9,4
35-44	255	260	515	12,1	13,6	12,8
45-64	641	558	1 199	30,4	29,2	29,9
65-69	138	104	242	6,6	5,4	6,0
70-74	87	100	187	4,1	5,2	4,7
75-79	90	95	185	4,3	5,0	4,6
80-w	81	72	153	3,8	3,8	3,8
<b>Summa</b>	<b>2 106</b>	<b>1 909</b>	<b>4 015</b>	<b>100,0</b>	<b>100,0</b>	<b>100,0</b>

Tabell 36: Befolkningen efter svensk och utländsk bakgrund Hölö-Mörkö kommun del 31 december 2023

Folk-mängd	Svensk bakgrund	Födda i Sverige	Utländsk bakgrund	Födda utomlands	Födda i Sverige med två utrikesfödda föräldrar
4 015	3 069	3 303	946	712	234

Tabell 37: Hushållsstruktur Hölö-Mörkö kommun del 31 december 2023

Folk-mängd	Antal hushåll	Hushållsstorlek (personer/hushåll)	Antal hushåll efter hushållsstorlek				
			1 pers.	2 pers.	3 pers.	4 pers.	5 pers. eller fler
4 015	1 583	2,54	439	538	209	254	143

Tabell 38: Befolkningsförändringar Hölö-Mörkö kommun del 2023

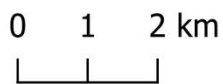
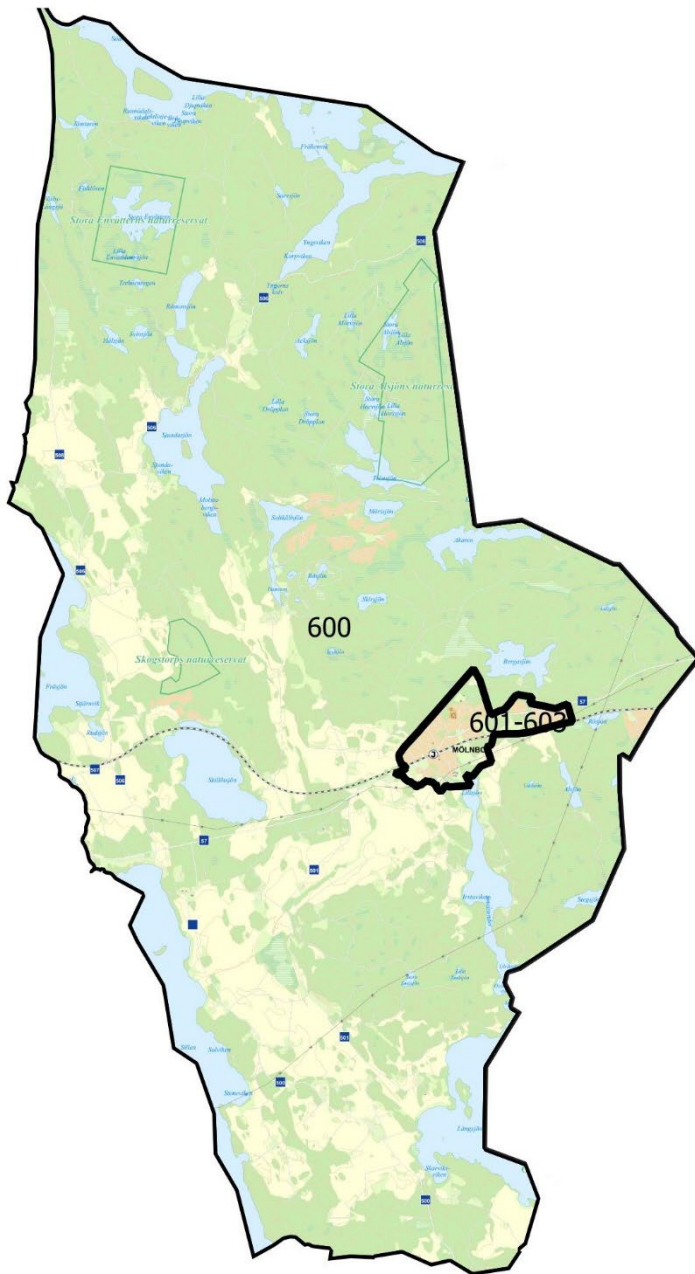
	Folkmängd	4 015
	Folkökning	10
	Födda	36
	Döda	25
	Födelseöverskott	11
Inflyttade från	<b>Totalt</b>	<b>364</b>
	Övriga kommunen	148
	Övriga Stockholms län	93
	Övriga Sverige	89
	Utlandet	34
Utflyttade till	<b>Totalt</b>	<b>365</b>
	Övriga kommunen	144
	Övriga Stockholms län	95
	Övriga Sverige	109
	Utlandet	17
Flyttnetto gentemot	<b>Totalt</b>	<b>-1</b>
	Övriga kommunen	4
	Övriga Stockholms län	-2
	Övriga Sverige	-20
	Utlandet	17

Tabell 39: Folkmängd och befolkningsförändringar nyckelkodsområden ingående i Hölö-Mörkö kommun del 2023

Nyckelkodsområde	Folkmängd	Folkökning	Födda	Döda	Födelseöverskott	Inflyttning	Utflyttning	Flyttnetto
500-501 Hölö glesbygd	1 891	23	14	10	4	186	167	19
502-506 Hölö tätort	1 606	-10	17	13	4	183	197	-14
509 Mörkö	518	-3	5	2	3	49	55	-6

## 2.1.7. Vårdinge-Mölnbo kommunal

Bild 22: Karta över Vårdinge-Mölnbo kommunal och dess ingående summeringsnykon



Tabell 40: Ålders- och könsstruktur Vårdinge-Mölnbo kommun del 31 december 2023

Ålder	Antal			Andel (%)		
	Män	Kvinnor	Totalt	Män	Kvinnor	Totalt
0	12	6	18	1,1	0,6	0,8
1-5	58	50	108	5,1	4,8	5,0
6	12	15	27	1,1	1,4	1,2
7-9	28	37	65	2,5	3,6	3,0
10-12	47	50	97	4,2	4,8	4,5
13-15	50	44	94	4,4	4,2	4,3
16-18	43	47	90	3,8	4,5	4,1
19-24	64	54	118	5,7	5,2	5,4
25-34	104	92	196	9,2	8,8	9,0
35-44	156	150	306	13,8	14,4	14,1
45-64	340	291	631	30,1	27,9	29,1
65-69	76	78	154	6,7	7,5	7,1
70-74	46	39	85	4,1	3,7	3,9
75-79	46	50	96	4,1	4,8	4,4
80-w	48	39	87	4,2	3,7	4,0
<b>Summa</b>	<b>1 130</b>	<b>1 042</b>	<b>2 172</b>	<b>100,0</b>	<b>100,0</b>	<b>100,0</b>

Tabell 41: Befolkningen efter svensk och utländsk bakgrund Vårdinge-Mölnbo kommun del 31 december 2023

Folk-mängd	Svensk bakgrund	Födda i Sverige	Utländsk bakgrund	Födda utomlands	Födda i Sverige med två utrikesfödda föräldrar
2 172	1 688	1 797	484	375	109

Tabell 42: Hushållstruktur Vårdinge-Mölnbo kommun del 31 december 2023

Folk-mängd	Antal hushåll	Hushållsstorlek (personer/hushåll)	Antal hushåll efter hushållsstorlek				
			1 pers.	2 pers.	3 pers.	4 pers.	5 pers. eller fler
2 172	905	2,40	323	254	156	81	91

Tabell 43: Befolkningsförändringar Vårdinge-Mölnbo kommun del 2023

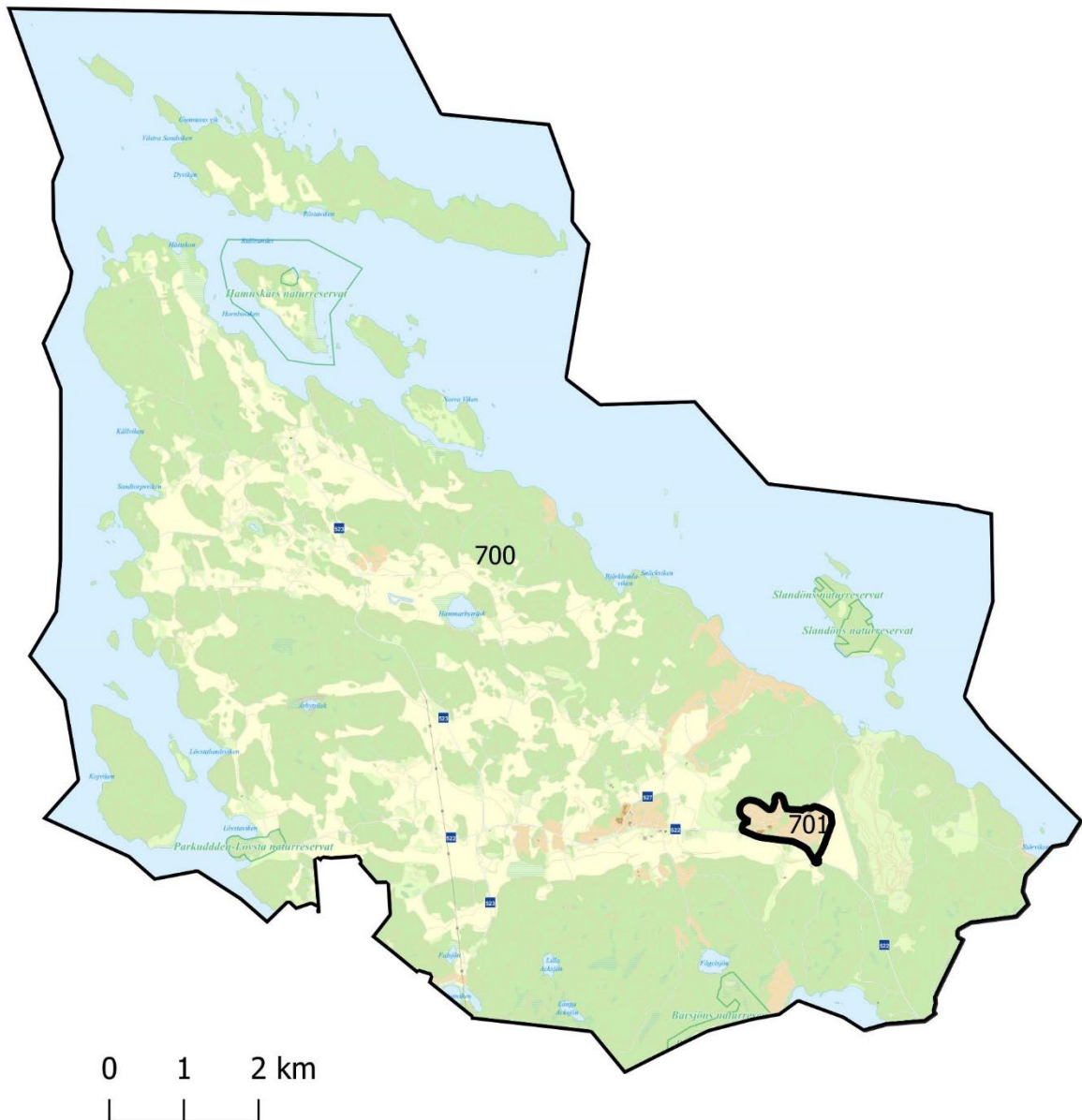
	Folkmängd	2 172
	Folkökning	-9
	Födda	17
	Döda	11
	Födelseöverskott	6
Inflyttade från	<b>Totalt</b>	<b>220</b>
	Övriga kommunen	69
	Övriga Stockholms län	52
	Övriga Sverige	86
	Utlandet	13
Utflyttade till	<b>Totalt</b>	<b>235</b>
	Övriga kommunen	57
	Övriga Stockholms län	72
	Övriga Sverige	98
	Utlandet	8
Flyttnetto gentemot	<b>Totalt</b>	<b>-15</b>
	Övriga kommunen	12
	Övriga Stockholms län	-20
	Övriga Sverige	-12
	Utlandet	5

Tabell 44: Folkmängd och befolkningsförändringar nyckelkodsområden ingående i Hölö-Mörkö kommun del 2023

Nyckelkodsområde	Folkmängd	Folkökning	Födda	Döda	Födelseöverskott	Inflyttning	Utflyttning	Flyttnetto
600 Vårdinge glesbygd	1 047	-13	9	3	6	111	130	-19
601-603 Mölnbo tätort	1 125	4	8	8	0	129	125	4

## 2.1.8. Enhörna kommundel

Bild 23: Karta över Östertälje och dess ingående summeringsnykon



Tabell 45: Ålders- och könsstruktur Enhörna kommun del 31 december 2023

Ålder	Antal			Andel (%)		
	Män	Kvinnor	Totalt	Män	Kvinnor	Totalt
0	6	13	19	0,4	1,0	0,7
1-5	69	62	131	4,9	4,6	4,7
6	9	17	26	0,6	1,3	0,9
7-9	45	52	97	3,2	3,9	3,5
10-12	72	47	119	5,1	3,5	4,3
13-15	59	65	124	4,2	4,8	4,5
16-18	67	50	117	4,7	3,7	4,2
19-24	89	68	157	6,3	5,0	5,7
25-34	101	78	179	7,1	5,8	6,5
35-44	155	168	323	10,9	12,5	11,7
45-64	448	428	876	31,5	31,7	31,6
65-69	66	74	140	4,6	5,5	5,1
70-74	74	67	141	5,2	5,0	5,1
75-79	78	75	153	5,5	5,6	5,5
80-w	82	85	167	5,8	6,3	6,0
<b>Summa</b>	<b>1 420</b>	<b>1 349</b>	<b>2 769</b>	<b>100,0</b>	<b>100,0</b>	<b>100,0</b>

Tabell 46: Befolkningen efter svensk och utländsk bakgrund Enhörna kommun del 31 december 2023

Folk-mängd	Svensk bakgrund	Födda i Sverige	Utländsk bakgrund	Födda utomlands	Födda i Sverige med två utrikesfödda föräldrar
2 769	2 141	2 346	628	423	205

Tabell 47: Hushållsstruktur Enhörna kommun del 31 december 2023

Folk-mängd	Antal hushåll	Hushållsstorlek (personer/hushåll)	Antal hushåll efter hushållsstorlek				
			1 pers.	2 pers.	3 pers.	4 pers.	5 pers. eller fler
2 769	1 100	2,52	267	389	167	192	85

Tabell 48: Befolkningsförändringar Enhörna kommun del 2023

	Folkmängd	2 769
	Folkökning	-17
	Födda	18
	Döda	25
	Födelseöverskott	-7
Inflyttade från	<b>Totalt</b>	<b>169</b>
	Övriga kommunen	83
	Övriga Stockholms län	35
	Övriga Sverige	33
	Utlandet	18
Utflyttade till	<b>Totalt</b>	<b>179</b>
	Övriga kommunen	70
	Övriga Stockholms län	59
	Övriga Sverige	49
	Utlandet	1
Flyttnetto gentemot	<b>Totalt</b>	<b>-10</b>
	Övriga kommunen	13
	Övriga Stockholms län	-24
	Övriga Sverige	-16
	Utlandet	17

Tabell 49: Folkmängd och befolkningsförändringar nyckelkodsområden ingående i Enhörna kommun del 2023

Nyckelkodsområde	Folkmängd	Folkökning	Födda	Döda	Födelseöverskott	Inflyttning	Utflyttning	Flyttnetto
700 Enhörna glesbygd	1 345	-3	12	7	5	93	101	-8
701 Ekeby	987	-10	6	16	-10	63	63	0
702	437	-4	0	2	-2	18	20	-2



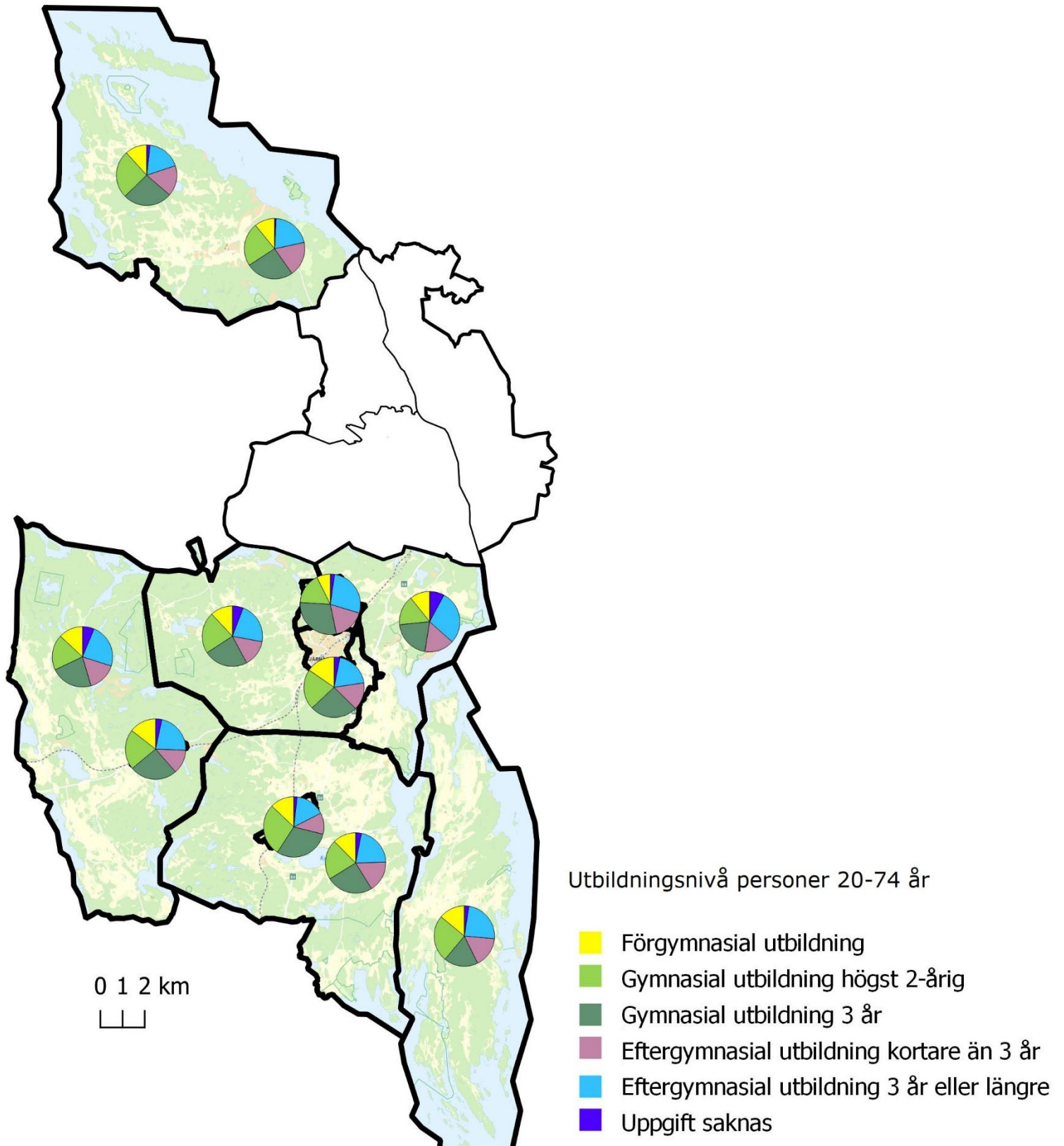
Tabell 52: In- och utflyttning personer 20-74 år år 2023 efter utbildningsnivå före flytt

Utbildningsnivå 20-74 år	Inflyttning			Utflyttning			Flyttnetto		
	Män	Kvinnor	Totalt	Män	Kvinnor	Totalt	Män	Kvinnor	Totalt
Förgymnasial utbildning	420	252	672	501	288	789	-81	-36	-117
Gymnasial utbildning högst 2-årig	398	228	626	486	335	821	-88	-107	-195
Gymnasial utbildning 3 år	499	413	912	710	597	1 307	-211	-184	-395
Eftergymnasial utbildning kortare än 3 år	398	334	732	475	407	882	-77	-73	-150
Eftergymnasial utbildning 3 år eller längre	429	445	874	629	602	1 231	-200	-157	-357
Uppgift saknas	988	723	1 711	477	261	738	511	462	973
<b>Totalt</b>	<b>3 132</b>	<b>2 395</b>	<b>5 527</b>	<b>3 278</b>	<b>2 490</b>	<b>5 768</b>	<b>-146</b>	<b>-95</b>	<b>-241</b>

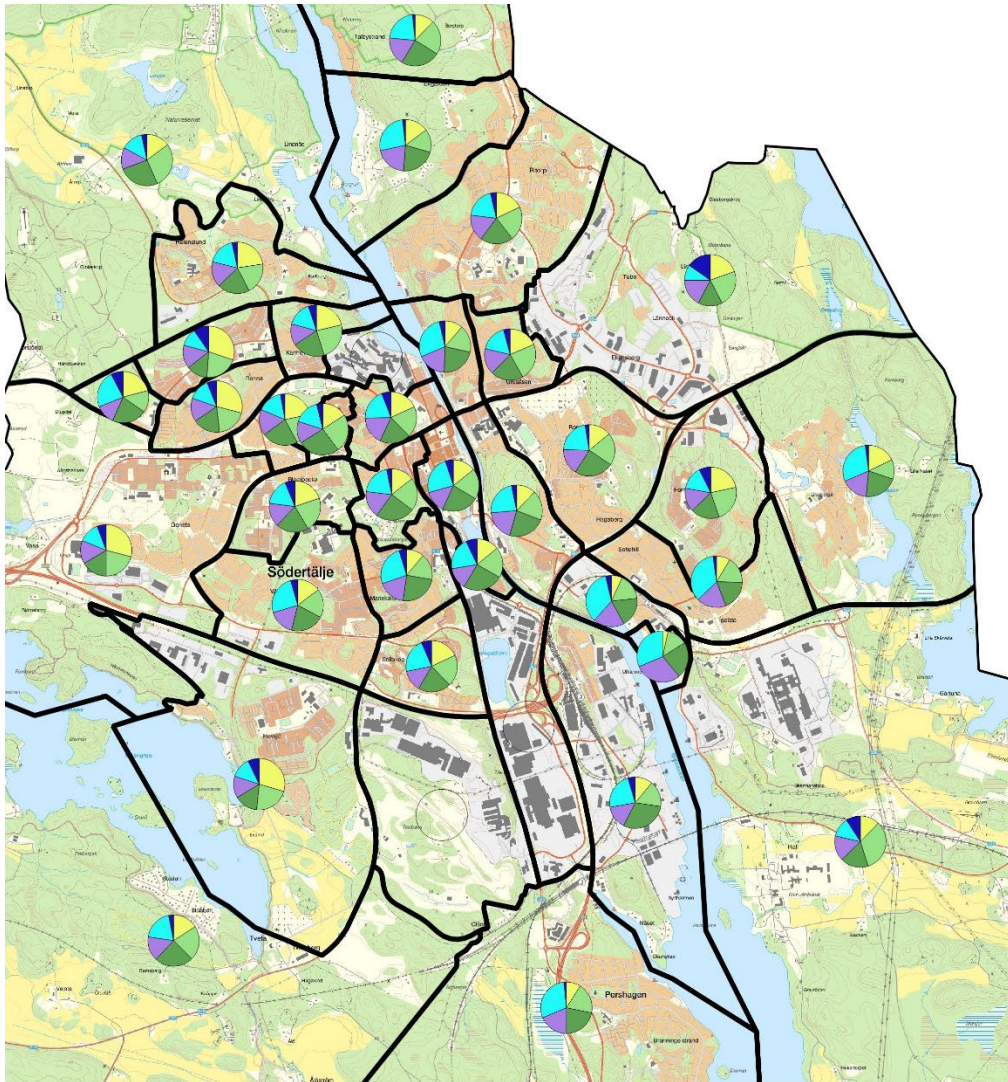
Tabell 53: Utbildningsnivå personer 20-74 år, kommundelarna 2022

Utbildningsnivå	Östertälje	Västertälje	Tveta		Järna kom- mundel	Hölö Mörkö kommundel	Vårdinge Mölnbo kommundel	Enhörna kommundel
Förgymnasial utbildning								
Män	18,8	24,2	18,5		15,9	15,0	16,3	15,2
Kvinnor	13,1	20,8	16,4		9,5	8,8	8,5	6,5
Total	16,1	22,6	17,5		12,8	12,0	12,6	10,9
Gymnasial utbildning högst 2-årig								
Män	20,1	20,5	19,3		21,2	25,3	22,0	25,5
Kvinnor	19,6	21,1	19,2		18,1	19,3	17,2	21,9
Total	19,9	20,8	19,2		19,7	22,4	19,7	23,7
Gymnasial utbildning 3 år								
Män	21,6	19,1	21,6		26,1	28,2	23,8	28,9
Kvinnor	20,8	19,6	19,9		23,8	23,8	22,3	25,6
Total	21,2	19,4	20,8		25,0	26,1	23,1	27,3
Eftergymnasial utbildning kortare än 3 år								
Män	16,9	15,0	14,8		14,8	13,4	12,8	15,1
Kvinnor	17,2	15,5	16,1		16,7	17,6	16,0	17,1
Total	17,1	15,2	15,4		15,7	15,4	14,3	16,1
Eftergymnasial utbildning 3 år eller längre								
Män	18,0	14,3	19,9		16,7	14,2	17,3	13,1
Kvinnor	26,3	18,6	23,6		29,3	27,9	33,1	28,0
Total	21,9	16,4	21,6		22,9	20,8	24,8	20,5
Uppgift saknas								
Män	4,6	6,9	5,9		5,2	4,0	7,9	2,1
Kvinnor	2,9	4,4	4,7		2,5	2,5	2,9	1,0
Total	3,8	5,7	5,3		3,9	3,3	5,5	1,6
<b>Totalt</b>								
Män	100,0	100,0	100,0		100,0	100,0	100,0	100,0
Kvinnor	100,0	100,0	100,0		100,0	100,0	100,0	100,0
Total	100,0	100,0	100,0		100,0	100,0	100,0	100,0

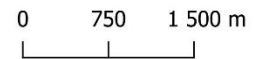
Bild 24: Utbildningsnivå 20-74 år, kommundels- och nykonivå 2020



**Bild 25: Utbildningsnivå 20-74 år, nyko 3 Södertälje tätort 2022**



- Förgymnasial utbildning
- Gymnasial utbildning högst 2-årig
- Gymnasial utbildning 3 år
- Eftergymnasial utbildning kortare än 3 år
- Eftergymnasial utbildning 3 år eller längre
- Uppgift saknas

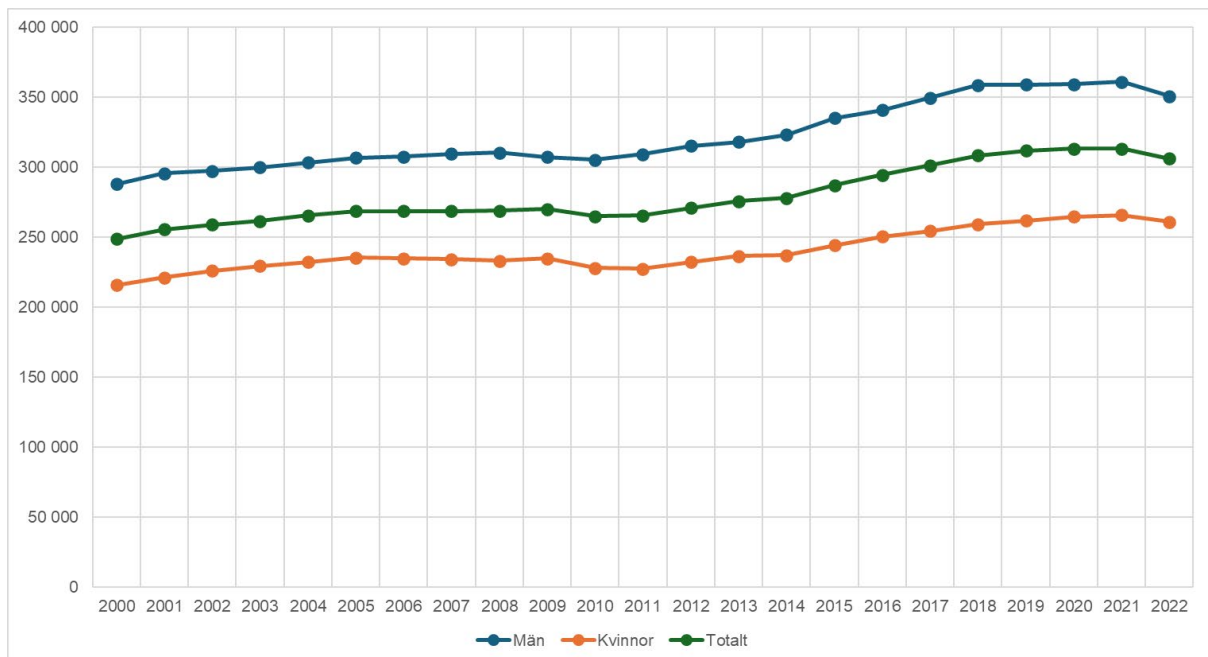


## 3.2. Inkomster 2022

Under 2022 steg inflationen snabbt och medianvärdet för den sammanräknade förvärvsinkomsterna med sjönk med 3,3 procent för befolkningen 20 år och äldre i riket med hänsyn taget till inflationen. I Södertälje kommun sjönk den sammanräknade förvärvsinkomsten för personer 20 år och äldre med 2,3 procent med hänsyn tagen till inflationen.

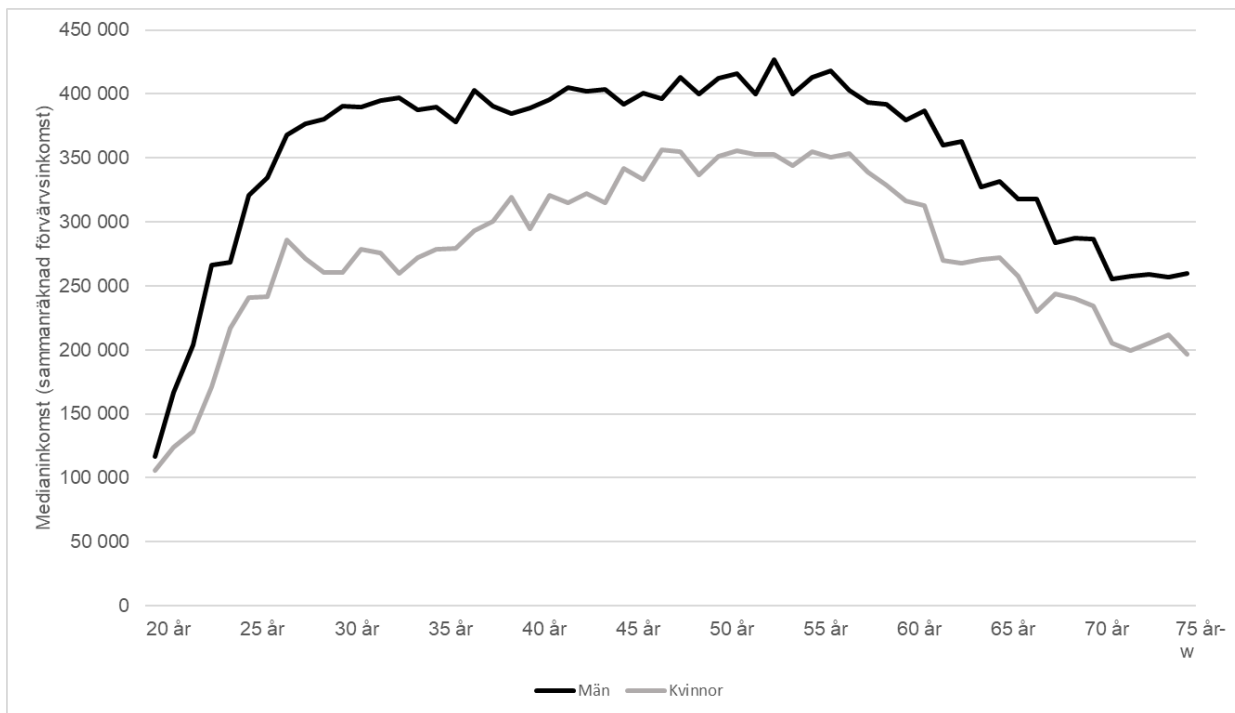
År 2022 låg medianen för den sammanräknade förvärvsinkomsten beräknat för samtliga personer 20 år och äldre bosatta i Södertälje kommun den 31 december på 350 700 kr för män och 260 800 kr för kvinnor

**Bild 26: Medianinkomst (summerad förvärvsinkomst) efter kön Södertälje kommun, 2000-2022 i 2022 års pris-nivå.**



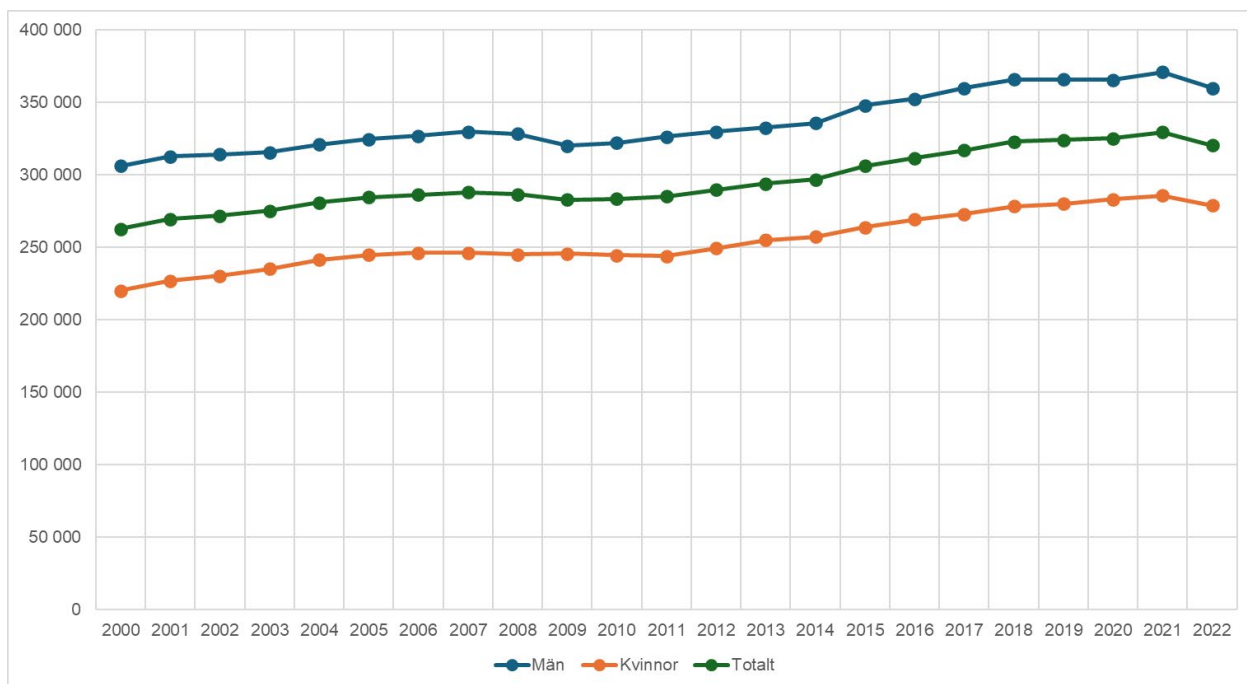
Sett till medianinkomsten (den sammanräknade förvärvsinkomsten) beräknat var den som högst vid 53 års ålder bland männen (426 700 kr) och 47 års ålder bland kvinnorna (356 400 kr).

**Bild 27: Medianinkomst (summerad förvärvsinkomst) efter ålder och kön Södertälje kommun, 2022**



Vilket framgår av nedanstående diagram, som visar medelinkomsten, har kvinnornas inkomster sett i fasta priser (i 2022 års prisnivå) ökat mer än männens sedan år 2000, 27 procent jämfört med 17 procent. År 2000 utgjorde i Södertälje kommun kvinnornas medelinkomst 72 procent av männens och 2022 hade andelen ökat till 77 procent. De minskade inkomsterna under finanskrisen 2008-09 var tydligast bland männen. Sänkningen av realinkomsterna p g a inflationen 2022 är tydlig.

**Bild 28: Sammanräknad förvärvsinkomst, medelinkomst personer 20-w år, Södertälje kommun 2000-2022 i 2022 års prisnivå**



Tabell 54: Antal och andel personer 20-år efter inkomstklass och kön, 2022

Inkomstklass	Antal			Andel (%)		
	Män	Kvinnor	Totalt	Män	Kvinnor	Totalt
0 kr	2 119	2 406	4 525	5,5	6,5	6,0
1 kr - 99,9 tkr	2 508	3 749	6 257	6,5	10,2	8,3
100,0 - 199,9 tkr	4 331	7 024	11 355	11,2	19,0	15,0
200,0 - 299,9 tkr	6 373	7 901	14 274	16,4	21,4	18,8
300,0 - 399,9 tkr	7 637	6 926	14 563	19,7	18,8	19,2
400,0 - 499,9 tkr	7 138	4 544	11 682	18,4	12,3	15,4
500,0 - 599,9 tkr	4 279	2 414	6 693	11,0	6,5	8,8
600,0 - 699,9 tkr	2 093	999	3 092	5,4	2,7	4,1
700,0 - 799,9 tkr	1 036	435	1 471	2,7	1,2	1,9
800,0 - 899,9 tkr	543	220	763	1,4	0,6	1,0
900,0 - 999,9 tkr	239	104	343	0,6	0,3	0,5
1 000,0 - w tkr	541	166	707	1,4	0,5	0,9
<b>Totalt</b>	<b>38 837</b>	<b>36 888</b>	<b>75 725</b>	<b>100,0</b>	<b>100,0</b>	<b>100,0</b>

På lägre geografisk nivå än kommunnivå går den jämförbara statistiken tillbaka till 2004. På kommunalnivå (inklusive de tre områdena utanför kommundelarna) ökade den totala medelinkomsten räknat i fasta priser (2022 års prisnivå) under perioden 2004-2022 mest i Järna och Hölö-Mörkö kommuner och minst i Östertälje. Inkomsten påverkades minst av inflationen 2002 i Västertälje.

**Bild 29: Medelinkomst (summerad förvärvsinkomst) 2004-2022 personer 20-w år efter kommunal, 2022 års pris-nivå**

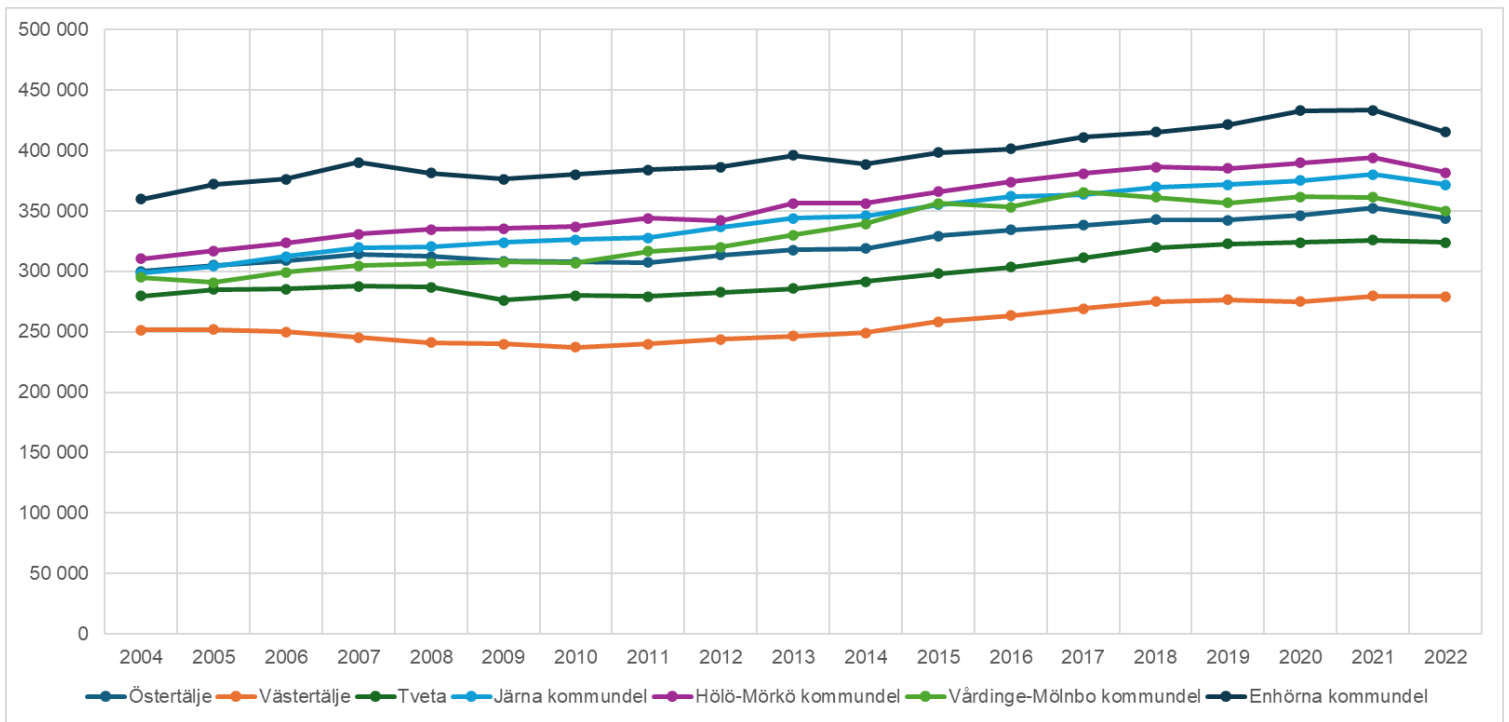
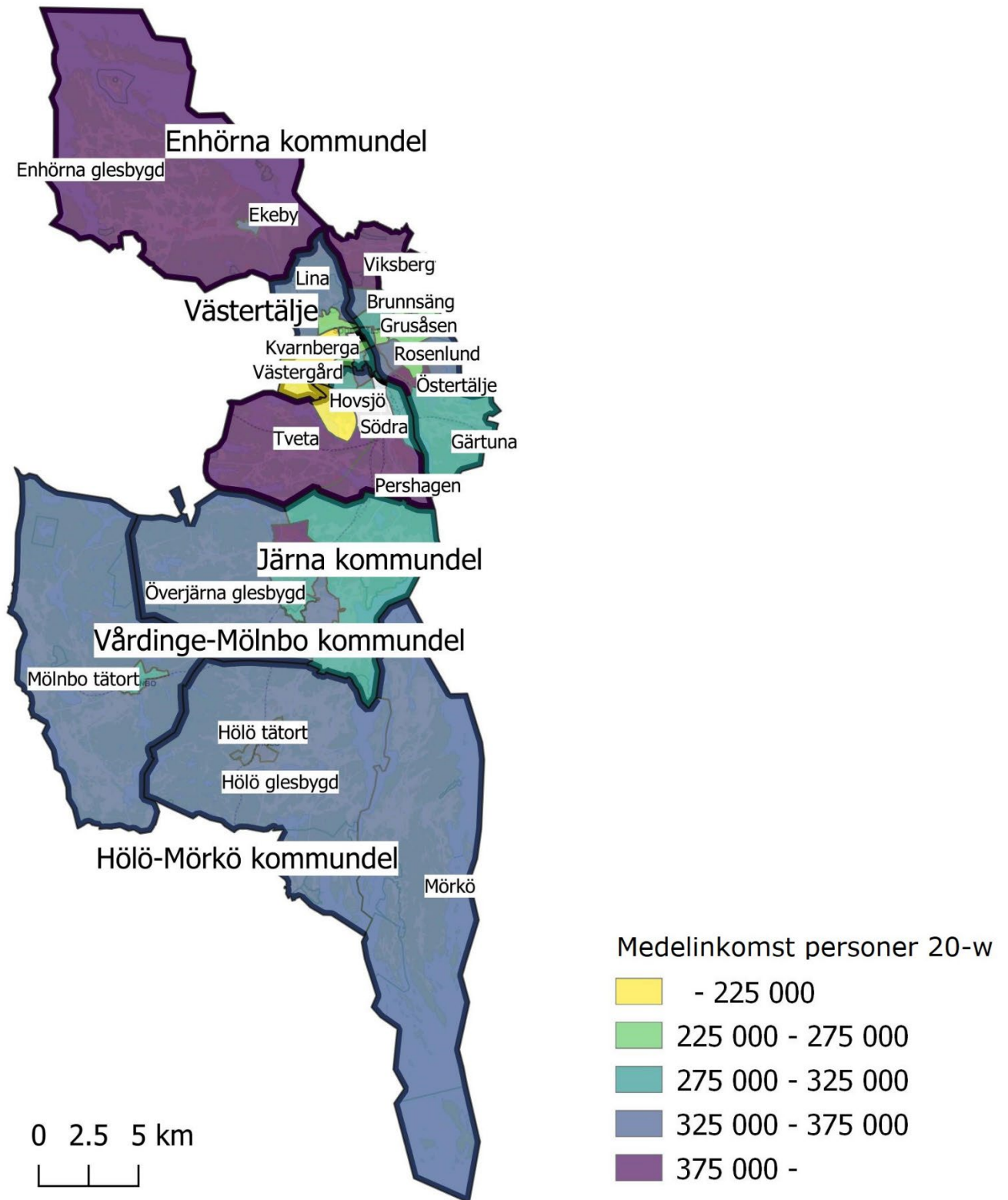
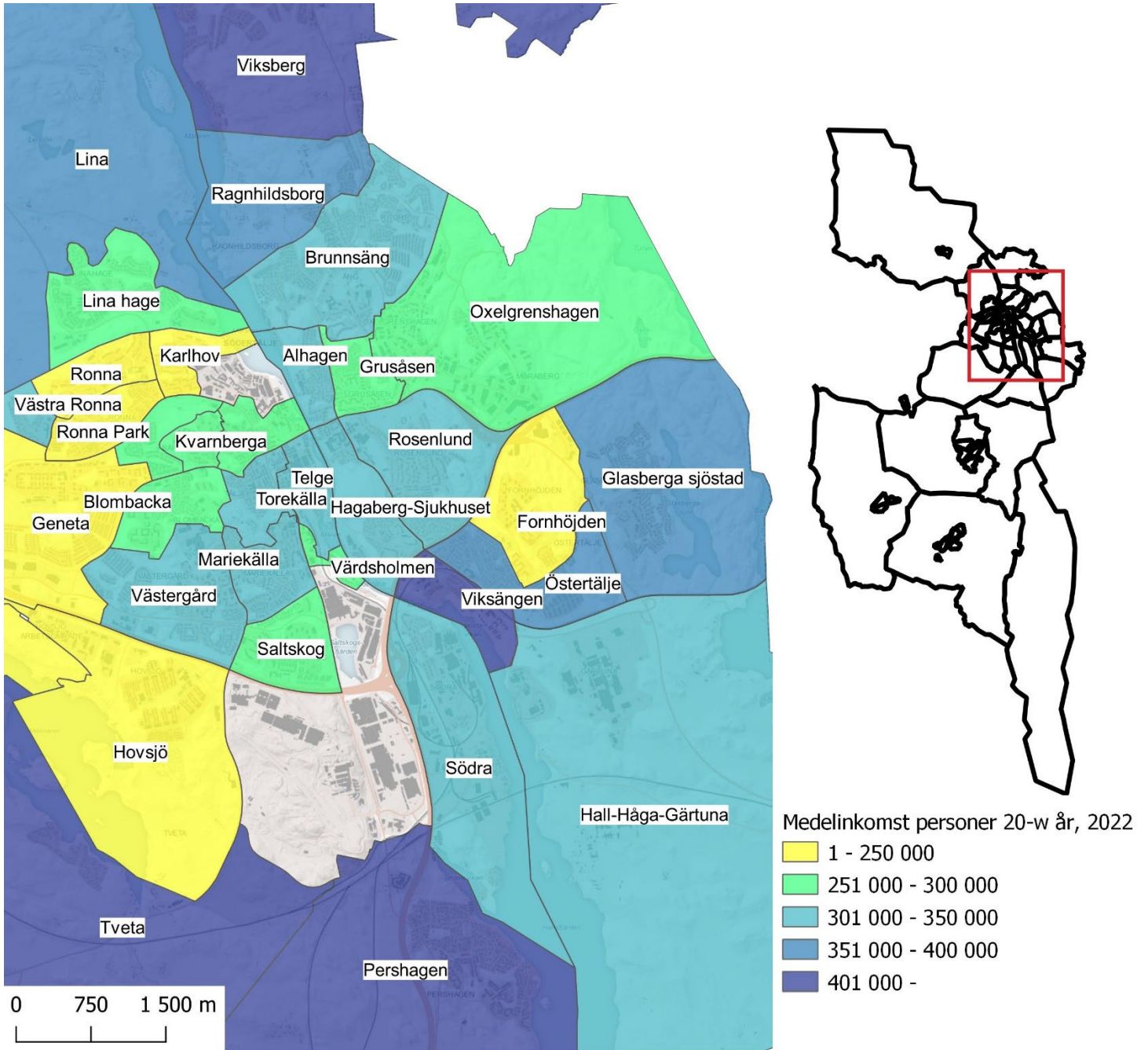


Bild 30: Medelinkomst kommunnivå personer 20-w år, kommundels- och nyko 3-nivå år 2020



**Bild 31: Medelinkomst personer 20-w år, nyko 3 Södertälje tätort år 2022**



### 3.2.1. In- och utflyttning efter inkomst

Skillnaden i inkomst (summerad förvärvs- och kapitalinkomst) mellan in- och utflyttarna år 2023 efter inkomsten år 2022 uppgick till ca minus 516 miljoner kronor. De som flyttade till Södertälje hade följaktligen en lägre inkomstnivå än utflyttarna.

**Tabell 55: Inkomstskillnader mellan in- respektive utflyttare 2023 efter inkomst 2022**

Flytt-riktning	Kön	Antal personer med inkomst	Förvärvsinkomst totalsumma i tkr	Medianinkomst i tkr
Inflyttning (inr.)	Män	2 365	756 937	296,2
	Kvinnor	1 717	418 574	212,7
	Totalt	4 082	1 175 511	261,4
Utflyttning (inr.+utr.)	Män	3 018	1 072 362	319,0
	Kvinnor	2 323	618 865	239,8
	Totalt	5 341	1 691 227	285,3
Flyttnetto	Män	-150	-315 425	-
	Kvinnor	-105	-200 292	-
	Totalt	-661	-515 716	-

Fler personer som saknade inkomst år 2022 flyttade från Södertälje kommun än till år 2023.

**Tabell 56: Flyttningar av personer år 2023 utan inkomst år 2022**

Flytt-riktning	Kön	Antal personer utan inkomst
Inflyttning (inr.)	Män	271
	Kvinnor	257
	Totalt	528
Utflyttning (inr.+utr.)	Män	421
	Kvinnor	362
	Totalt	783
Flyttnetto	Män	-150
	Kvinnor	-105
	Totalt	-255

### 3.3. Ekonomiskt bistånd

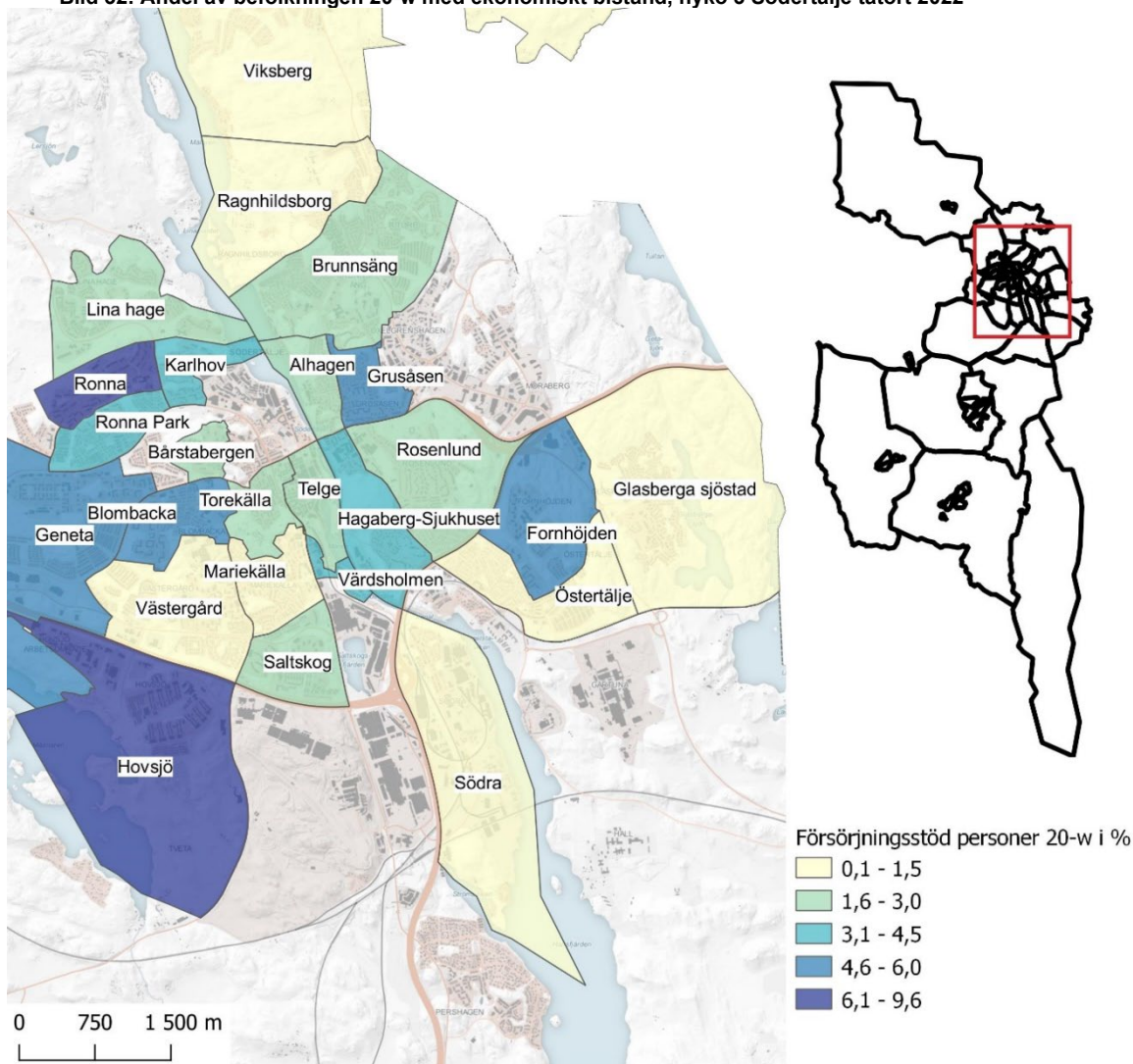
Vid utgången av år 2022 innehade 1 848 personer, eller tre procent av Södertälje kommuns invånare (2,4 procent av männen och 3,6 procent av kvinnorna) 20 år och äldre ekonomiskt bistånd (tidigare kallat socialbidrag).

På grund av förändringar i hur SCB redovisar statistiken har ett tidsseriebrott uppkommit vilket gör att det inte går att jämföra med tidigare år.

Tabell 57: Andel av befolkningen 20-år med ekonomiskt bistånd på kommunnivå, 2022

Kommundel	Totalt	Män	Kvinnor
Södertälje kommun totalt	3,0	2,4	3,6
Östertälje	2,5	2,2	2,9
Västertälje	4,5	3,6	5,5
Tveta	2,7	1,8	3,7
Järna kommundel	1,3	1,3	1,3
Hölö-Mörkö kommundel	0,8	..	..
Vårdinge-Mölnbo kommundel	1,1	..	..
Enhörna kommundel	0,5	..	..

.. För lågt värde att redovisa av sekretesskäl

**Bild 32: Andel av befolkningen 20-w med ekonomiskt bistånd, nyko 3 Södertälje tätort 2022**

### 3.4. Sysselsättningsgrad

Sysselsättningsgraden bland personer 20-64 år låg totalt år 2022 på 77,7 procent i Södertälje kommun eller på 80,3 procent bland männen respektive 74,7 procent bland kvinnorna. Tidsseriebrott har uppkommit 2022 som ett resultat av att datakälla helt ändrats från den registerbaserade arbetsmarknadsstatistiken (RAMS) till befolkningens arbetsmarknadsstatus (BAS) och som inte är jämförbara.

**Tabell 58: Sysselsättningsgrad 20-64 år Södertälje kommun jämfört med länet och riket, 2022**

Område	Totalt	Män	Kvinnor
Södertälje kommun	77,7	80,3	74,7
Stockholms län	81,7	82,2	81,1
Riket	81,4	82,4	80,3

Andelen personer födda utomlands hade en lägre sysselsättningsgrad jämfört med inrikesfödda och skillnaden mellan sysselsatta män och kvinnor var även större.

**Tabell 59: Sysselsättningsgrad 20-64 år Södertälje kommun, inrikes- och utrikesfödda 2022**

Födelseland	Totalt	Män	Kvinnor
Inrikesfödda	83,7	84,1	83,3
Utrikesfödda	72,7	77,2	67,5
Totalt	77,7	80,3	74,7

Under 2023 var färre inflyttare 20-64 år (strax under 3 000) förvärvsarbetande jämfört med utflyttarna (ca 3 800).

**Tabell 60: In- respektive utflyttare 20-64 år Södertälje kommun 2023 som var sysselsatta 2022**

Flyttriktning	Stockholms län	Övriga riket	Utlandet	Summa	Uppgift saknas*
Inflyttare	2 043	923	8	2 974	1 252
Utflyttare	2 506	1 148	170	3 824	181
Flyttnetto	-463	-225	-162	-850	1 071

\* Uppgift saknas bland inflyttarna utgörs huvudsakligen av personer som invandrat

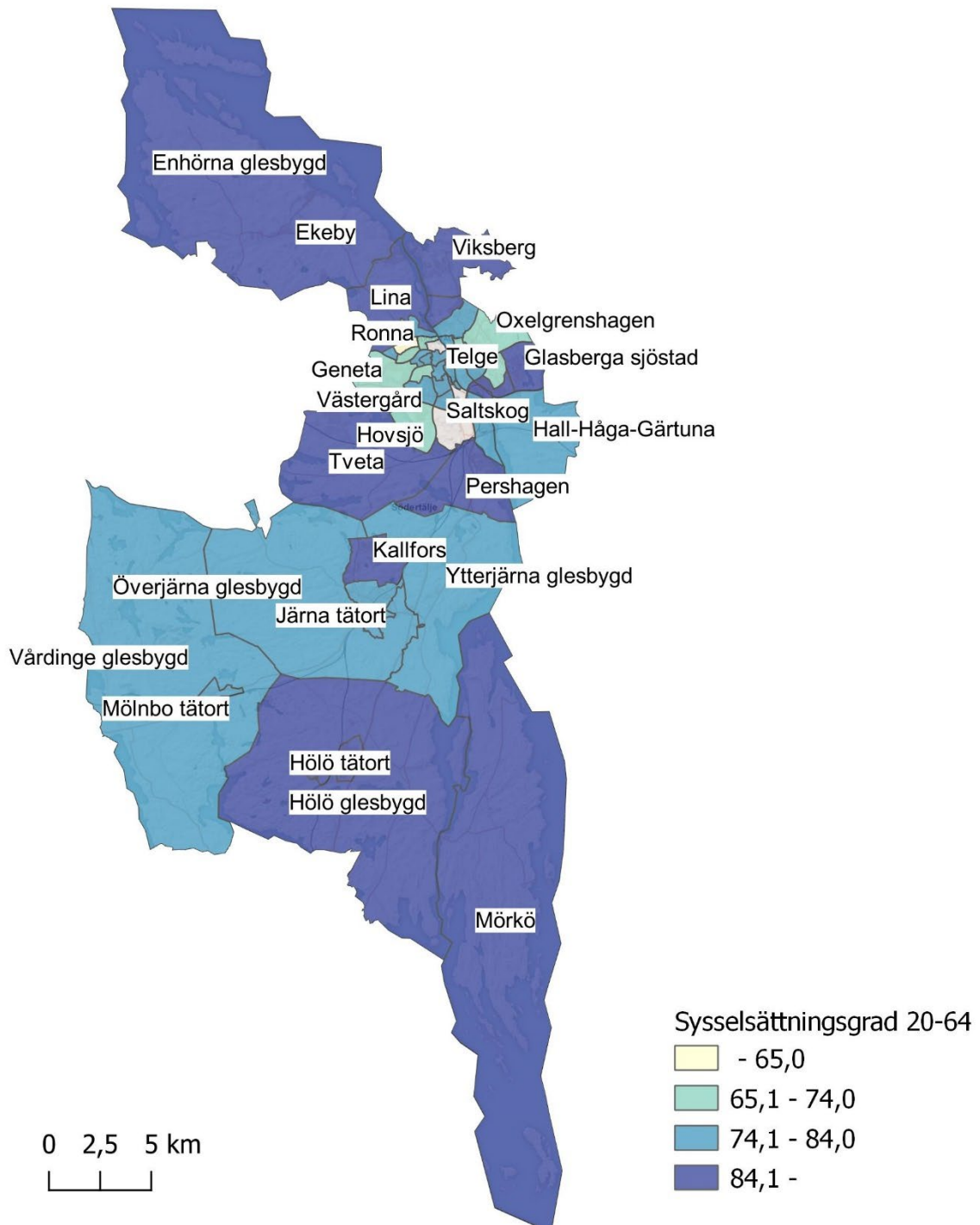
På kommunnivå var sysselsättningsgraden lägst i området Västertälje med 72,8 procent och högst i Enhörna kommun del med 89,6 procent.

**Tabell 61: Sysselsättningsgraden 20-64 år fördelad på kön, kommunnivå 2022**

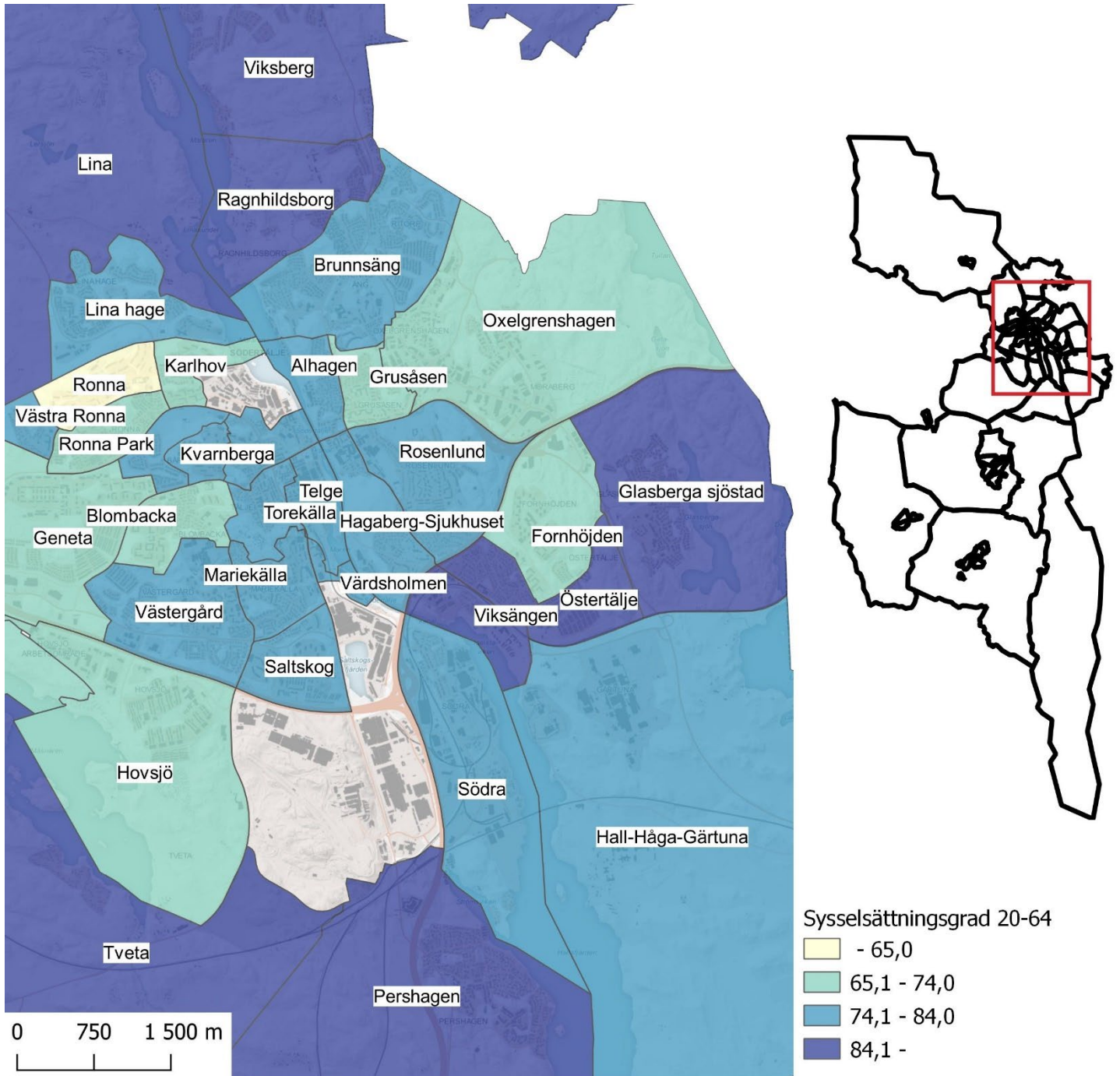
Område	Totalt	Män	Kvinnor
Östertälje	80,1	82,3	77,6
Västertälje	72,8	76,1	69,1
Tveta	77,4	82,0	72,1
Järna kommun del	82,4	82,7	82,1
Hölö-Mörkö kommun del	86,0	86,5	85,5
Vårdinge-Mölnbo kommun del	82,2	81,6	82,9
Enhörna kommun del	89,8	90,1	89,6
På kommunen skrivna	22,9	27,3	31,9

På nykonivå (bland större nykon) hade Ekeby högst förvärvsfrekvens med 91,3 procent och lägst i Ronna (det norra av de tre nykon som utgör Ronna) med 62,8 procent.

Bild 33: Förvärfrekvens personer 20-64 år, kommundels- och nykonivå 3, 2022



**Bild 34: Förvärfrekvens personer 20-64 år, nyko 3 Södertälje tätort 2022**



### 3.4.1. Förvärvsarbetande efter näringsgren 2022

Bland Södertäljebor 20-64 år med sysselsättning (nattbefolkningen) var tillverkning den vanligaste branschen följt av vård och omsorg samt företagstjänster.

Tabell 62: Förvärvsarbetande nattbefolkning 20-64 år efter näringsgren, 2022

Näringsgren	Antal	Andel (i %)
A jordbruk, skogsbruk och fiske	160	0,3
B+C tillverkning och utvinning	9 580	20,2
D+E energiförsörjning; miljöverksamhet	383	0,8
F byggverksamhet	4 291	9,1
G handel	4 720	10,0
H transport och magasinering	2 172	4,6
I hotell- och restaurangverksamhet	2 450	5,2
J information och kommunikation	940	2,0
K finans- och försäkringsverksamhet	621	1,3
L fastighetsverksamhet	647	1,4
M+N företagstjänster	6 075	12,8
O offentlig förvaltning och försvar	1 550	3,3
P utbildning	4 281	9,0
Q vård och omsorg; sociala tjänster	7 157	15,1
R+S+T+U kulturella och personliga tjänster m.m.	1 941	4,1
00 okänd verksamhet/uppgift saknas	406	0,9
<b>Summa</b>	<b>47 374</b>	<b>100,0</b>

### 3.4.2. Pendling

År 2022 pendlade 26 517 personer till arbete inom Södertälje kommun medan 20 591 Södertäljebor pendlade till arbeten i andra kommuner.

Tabell 63: De tio största in- respektive utpendlarkommunerna 2022

Kommun	Antal inpendlare	Kommun	Antal utpendlare
Stockholm	5 927	Stockholm	9 509
Botkyrka	3 010	Huddinge	2 106
Nykvarn	2 500	Botkyrka	1 874
Strängnäs	2 438	Solna	1 202
Huddinge	1 749	Nykvarn	753
Trosa	1 635	Salem	434
Salem	1 412	Haninge	377
Gnesta	1 303	Trosa	362
Nyköping	829	Nacka	352
Haninge	485	Gnesta	298