



# Folkmängden i Södertälje kommun och kommundelarna år 2021

Kommunstyrelsens kontor  
Magnus Lundin  
Statistiker  
08-523 30 92  
[magnus.lundin@sodertalje.se](mailto:magnus.lundin@sodertalje.se)

# Innehållsförteckning

<b>Inledning</b> .....	<b>3</b>
<b>Definitioner</b> .....	<b>3</b>
<b>1. Befolkningen i Södertälje kommun år 2021</b> .....	<b>4</b>
1.1. Sammanfattning .....	4
1.2. Befolkningsstruktur.....	4
1.2.1 Befolkningen efter kön och ålder.....	4
1.2.2. Födelseland.....	5
1.2.3. Utländsk bakgrund .....	7
1.3. Lägenhetsbestånd samt hushålls- och boendestruktur .....	8
1.3.1. Lägenhetsbeståndet 2021.....	8
1.3.2. Hushållen 2021 .....	9
1.4. Befolkningsförändringar under 2021 .....	12
1.4.1. Flyttningar under 2021 .....	12
1.4.2. Födda och döda under 2021 .....	17
1.5. Befolkningsutvecklingen 1970-2020 .....	19
<b>2. Befolkning och befolkningsförändringar i kommundelarna och nyko 3</b> .....	<b>21</b>
2.4. Södertälje kommuns kommundelar .....	21
2.1.2 Östertälje .....	22
2.1.3. Västertälje.....	25
2.1.4. Tveta.....	29
2.1.5. Järna kommundel.....	33
2.1.6. Hölö-Mörkö kommundel .....	37
2.1.7. Vårdinge-Mölnbo kommundel .....	40
2.1.8. Enhörna kommundel .....	43

## Inledning

Denna rapport syftar till att ge en överblick över befolkningen och befolkningsförändringarna i Södertälje kommun år 2021.

Där inget annat anges är Statistiska Centralbyrån källa till statistiken och de bearbetningar som gjorts av densamma.

## Definitioner

**Flyttnetto:** Skillnaden mellan antalet inflyttare och utflyttare. Vid ett positivt flyttnetto är det fler som flyttar till ett område än från och vid ett negativt flyttnetto flyttar fler från ett område än till. Invandringsöverskott utgör skillnaden mellan antalet invandrade och utvandrade.

**Hustyp:** *Småhus* utgörs av friliggande villor samt rad-, par- eller kedjehus. *Flerbostadshus* utgörs av bostadshus med fler än tre lägenheter (inklusive loftgångshus). *Specialbostäder* utgörs av vård- och omsorgsboende för äldre eller funktionshindrade samt studentlägenheter. *Övriga hus* är byggnader som inte huvudsakligen är avsedda för boendeändamål, t ex byggnader för samhällsservice.

**Lägenhet:** Bostad oavsett om lägenheten finns i små- eller flerbostadshus etc.

**Nyckelkodsområden** (förkortas *nyko*): Statistikområden som ägs, definieras och administreras av kommunerna och som bygger på fastigheter och på folkbokföringen. Nykon finns på olika geografiska nivåer och i Södertälje kommun utgör nyko 1 kommundelarna och nyko 3 av bostads-, industri- samt glesbygdsområden. Vissa nykon med liten folkmängd har i rapporten lagts samman eller sammanfogats med större nykon till s k summeringsnykon av sekretesskäl.

**Summerat fruktsamhetstal:** Det genomsnittliga antalet barn varje kvinna i åldrarna 15-49 år beräknas föda.

**Utländsk bakgrund:** Personer som antingen är födda utomlands eller personer vilkas båda föräldrar är födda utomlands.

# 1. Befolkningen i Södertälje kommun år 2021

## 1.1. Sammanfattning

Under år 2021 ökade folkmängden i Södertälje kommun med 1 098 personer och uppgick till 101 209 personer den 31 december.

Folkökningen berodde dels på ett födelseöverskott och dels på ett positivt flyttnetto, vilket även innefattade ett svagt positivt flyttnetto gentemot övriga kommuner i länet, samt inflyttning från utlandet.

## 1.2. Befolkningsstruktur

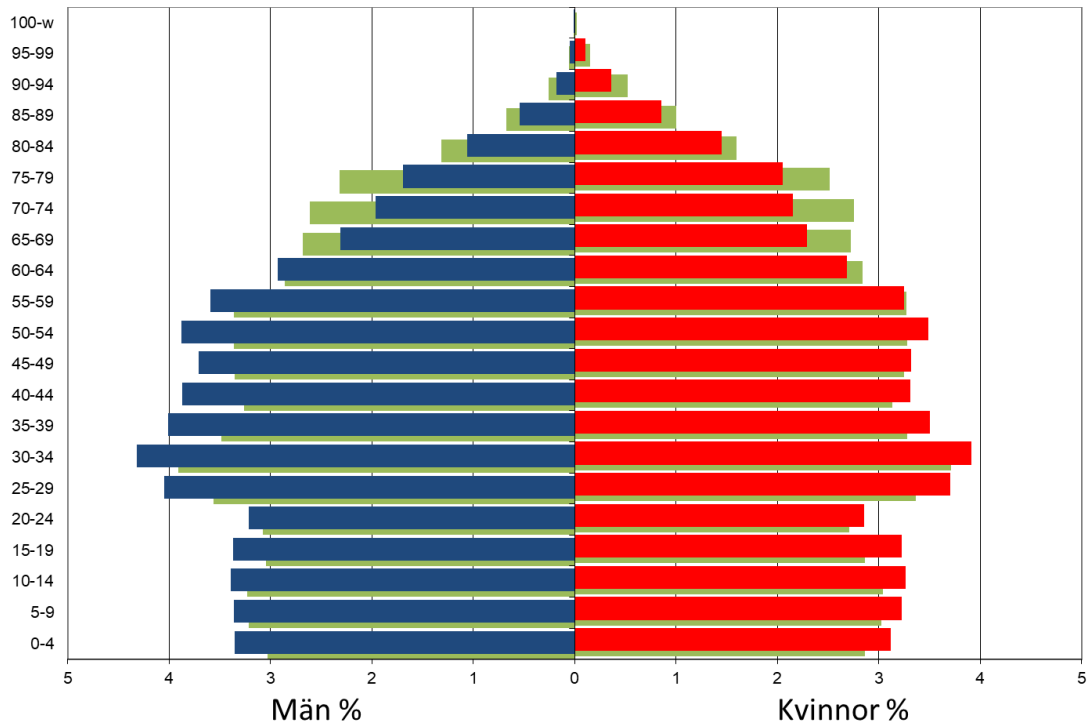
### 1.2.1 Befolkningen efter kön och ålder

Södertälje kommun har en yngre befolkning jämfört med riket. Medelåldern i kommunen uppgick till 38,8 år för män och 40,2 år för kvinnor jämfört med 40,7 år för män och 42,4 år för kvinnor i riket.

Bild 1: Befolkningen efter ålder 31 december 2021, Södertälje kommun jämfört med riket



**Bild 2: Befolkningspyramid; åldersstrukturen i Södertälje kommun (blå- respektive röda staplar) jämfört med riket (gröna bakgrundsstaplar), 31 december 2021**



Könsfördelningen i Södertälje kommun var ojämn med fler män än kvinnor, 51 201 respektive 48 910.

### 1.2.2. Födelseland

Av de 101 209 invånarna var 58 291 personer, eller 57,6 procent, födda i Sverige och 42 918 personer, eller 42,4 procent, födda utomlands.

**Tabell 1: Befolkningen 31 december 2021 efter födelsevärldsdel**

Födelsevärldsdel	Antal	Andel (%)
Sverige	58 291	57,6
Norden utom Sverige	3 431	3,4
EU utom Norden	6 338	6,3
Europa utom EU och Norden	5 380	5,3
Afrika	3 678	3,6
Nordamerika	404	0,4
Sydamerika	1 391	1,4
Asien	22 205	21,9
Oceanien	30	0,0
Sovjetunionen	51	0,1
Okänt	10	0,0
<b>Totalt</b>	<b>101 209</b>	<b>100,0</b>

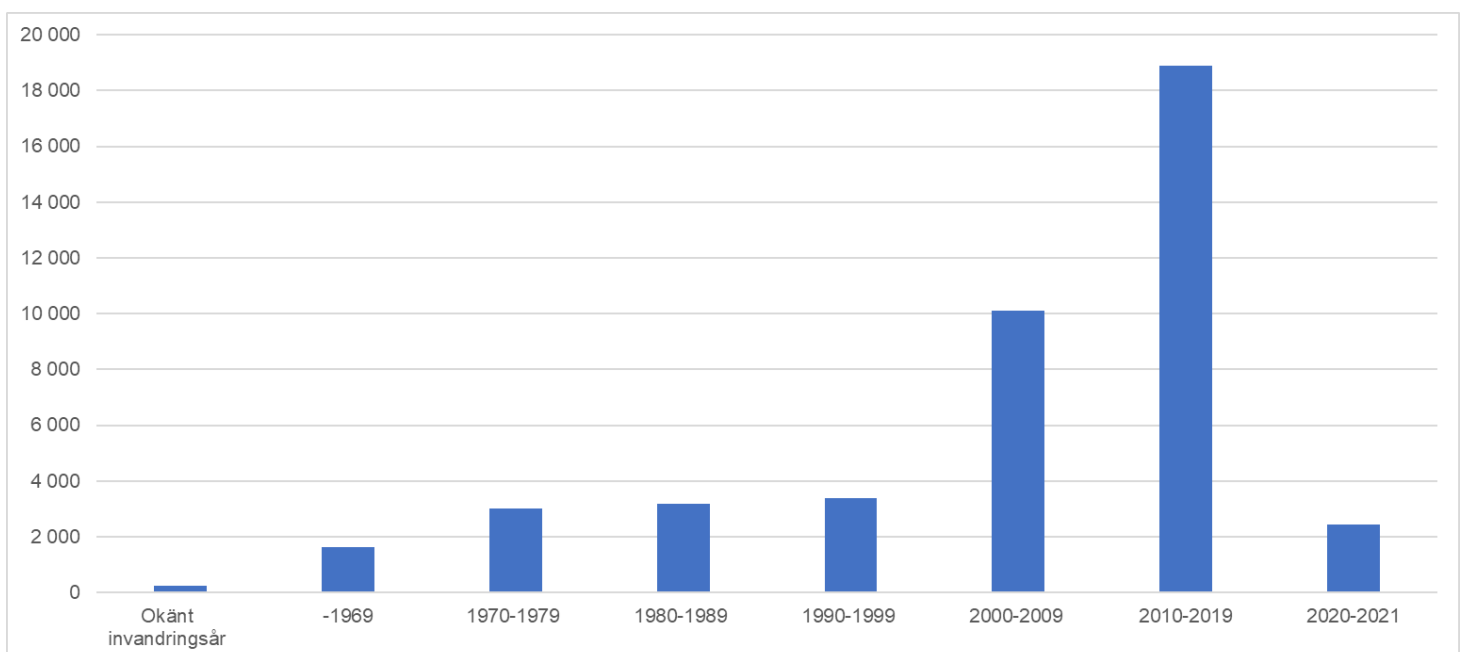
Det vanligaste födelselandet hos den utrikesfödda befolkningen i Södertälje kommun var Irak följt av Syrien och Finland.

**Tabell 2: Utrikesfödda efter vanligaste födelseland, 31 december 2021**

Födelseland	Antal	Andel (%)
Irak	8 431	8,3
Syrien	8 164	8,1
Finland	3 002	3,0
Turkiet	2 323	2,3
Polen	2 171	2,1
Libanon	930	0,9
Indien	938	0,9
Egypten	834	0,8
Tyskland	676	0,7
Bosnien och Hercegovina	616	0,6
Övriga länder och territorier	3 525	13,9
<b>Totalt</b>	<b>42 918</b>	<b>42,4</b>

Av den utrikesfödda befolkningen har ca 31 500 personer, eller 73 procent av de utrikesfödda, invandrat till Sverige efter år 2000.

**Bild 3: Utrikesfödda efter år för senaste invandring, 31 december 2021**



### 1.2.3. Utländsk bakgrund

Den 31 december 2021 uppgick antalet personer med bakgrund i Södertälje kommun till 58 409 eller 57,7 procent av folkmängden. Sett till hela folkmängden var 41,7 procent födda utomlands och 15 procent födda i Sverige till föräldrar födda utomlands.

Tabell 3: Invånare med utländsk bakgrund 31 december 2021 efter ursprungsland

Ursprungsland	Antal	Andel (%)
Syrien	12 108	12,0
Irak	11 616	11,5
Turkiet	5 386	5,3
Finland	4 728	4,7
Polen	2 661	2,6
Libanon	2 185	2,2
Tyskland	1 130	1,1
Egypten	1 055	1,0
Indien	1 038	1,0
Chile	870	0,9
Övriga länder och territorier	15 632	14,4
<b>Totalt</b>	<b>58 409</b>	<b>57,7</b>

En större andel av Södertälje kommuns befolkning utgörs av personer med utländsk bakgrund jämfört med både övriga Stockholms län och riket.

Tabell 4: Befolkningen efter utländsk bakgrund 31 december 2021

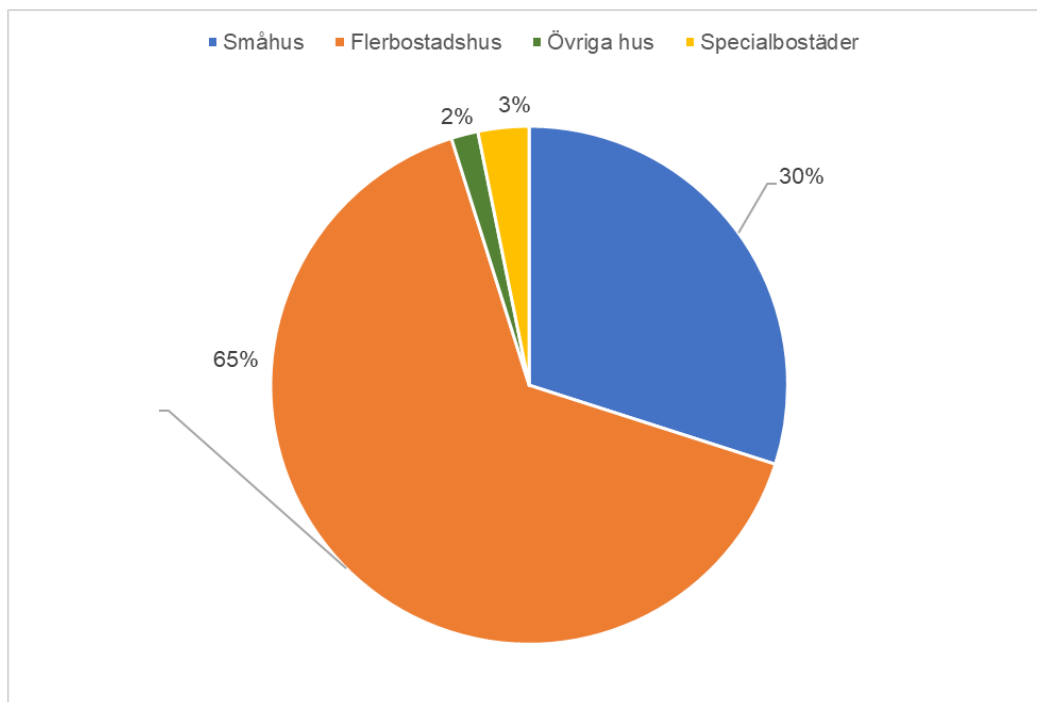
Region	Utrikes födda (%)	Födda i Sverige med båda föräldrarna födda utomlands (%)	Utländsk bakgrund totalt (%)
Södertälje kommun	41,7	15,0	57,7
Stockholms län	26,5	9,0	35,5
Riket	20,0	6,3	26,3

## 1.3. Lägenhetsbestånd samt hushålls- och boendestruktur

### 1.3.1. Lägenhetsbeståndet 2021

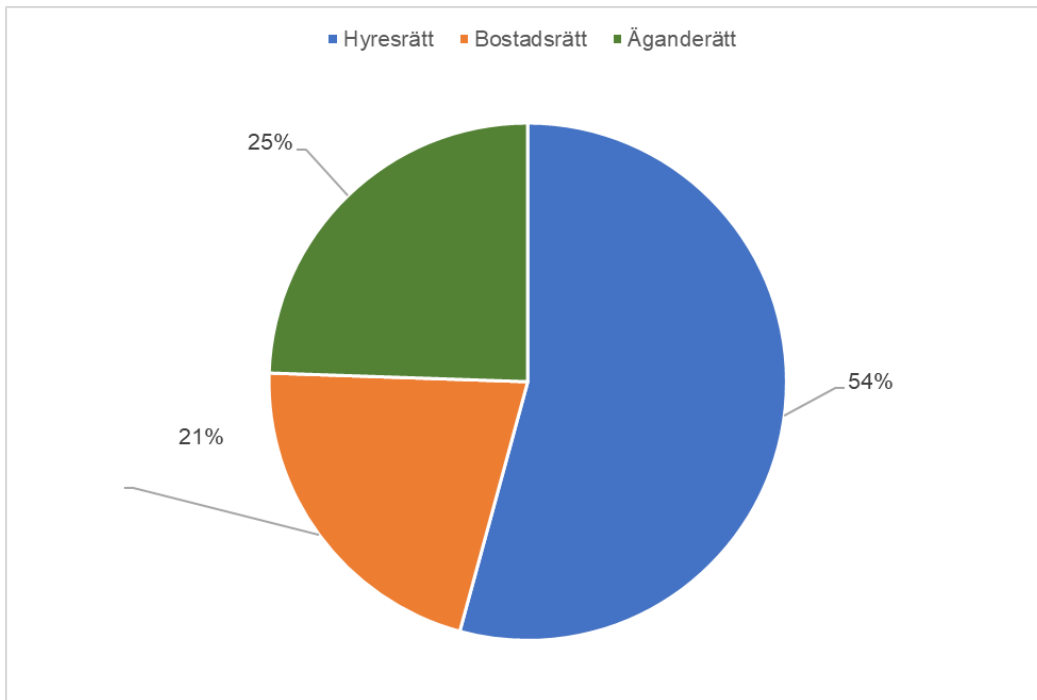
År 2021 fanns totalt 43 536 lägenheter i Södertälje kommun. De flesta lägenheterna, 65 procent, utgjordes av lägenheter i flerbostadshus. Lägenheter i småhus utgjorde 30 procent av lägenhetsbeståndet, lägenheter i övriga hus (hus som ej primärt är avsedda som bostadshus) utgjorde tre procent och specialbostäder (vård- och omsorgsboende för äldre eller funktionshindrade och studentbostäder) utgjorde resterande två procent.

Bild 4: Lägenhetsbeståndet efter hustyp, 2021



Sett till upplåtelseformer utgör hyresrätt den vanligaste med 54 procent. Därefter följer äganderätt med 25 procent och bostadsrätter med 21 procent.



**Bild 5: Lägenhetsbeståndet efter upplåtelseform, 2021**

### 1.3.2. Hushållen 2021

Vid utgången av år 2021 fanns totalt 42 823 hushåll i Södertälje kommun. Den vanligaste hushållstypen var enpersonshushåll som utgjordes av ca 16 600, eller 39 procent, av hushållen.

**Tabell 5: Antal och andel (i %) hushåll efter hushållsstorlek, 31 december 2021**

	Hushållsstorlek							Totalt
	1 pers.	2 pers.	3 pers.	4 pers.	5 pers.	6 pers.	7 pers.	
Antal	16 596	11 278	5 397	5 187	2 702	1 022	641	42 823
Procent	38,8	26,3	12,6	12,1	6,3	2,4	1,5	100,0

Den vanligaste hushållstypen utgjordes av ensamstående personer som utgjorde närmare 40 procent av samtliga hushåll.

Tabell 6: Antal och andel (i %) hushåll efter hushållstyp, 31 december 2021

Hushållstyp	Antal	Procent
Ensamstående utan barn	16 596	38,8
Ensamstående med barn 0-24 år	2 740	6,4
Ensamstående med barn 25 år eller äldre	659	1,5
Sammanboende utan barn	8 138	19,0
Sammanboende med barn 0-24 år	9 324	21,8
Sammanboende med barn 25 år eller äldre	786	1,8
Övriga hushåll utan barn	2 195	5,1
Övriga hushåll med barn 0-24 år	2 251	5,3
Övriga hushåll med barn 25 år eller äldre	134	0,3
<b>Totalt</b>	<b>42 823</b>	<b>100,0</b>

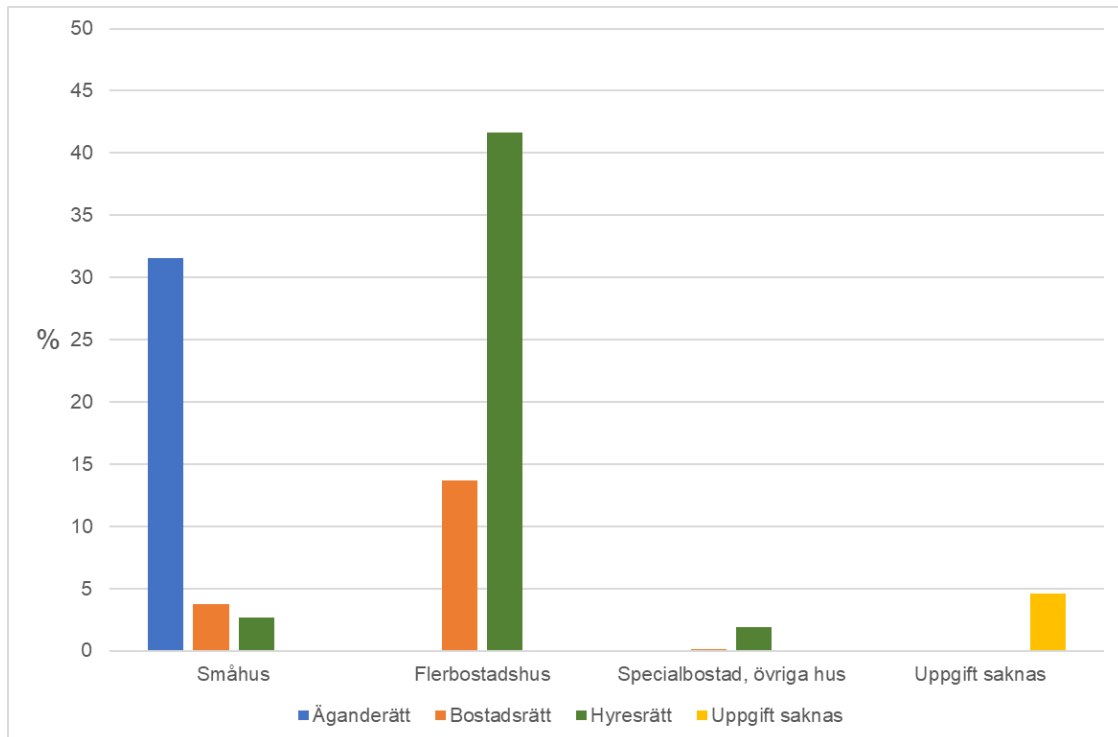
Vad gäller boendestrukturen är hyreslägenhet i flerbostadshus den vanligaste boendeformen.

Tabell 7: Antal hushåll efter hustyp och upplåtelseform, 31 december 2021

Hustyp	Upplåtelseform				Totalt hustyp
	Äganderätt	Bostadsrätt	Hyresrätt	Okänd (Uppgift saknas)	
Småhus	10 603	1 194	1 014	0	12 811
Flerbostadshus	4	7 431	19 299	0	26 734
Specialbostad, övriga hus	0	79	1 299	0	1 378
Uppgift saknas	0	0	0	1 900	1 900
<b>Totalt upplåtelseform</b>	<b>10 607</b>	<b>8 704</b>	<b>21 612</b>	<b>1 900</b>	<b>42 823</b>

Sett till personer per boendeform är lägenhet i flerbostadshus vanligast, ca 55 procent av Södertäljeborna bor i sådana och hyresrätter utgör den vanligaste upplåtelseformen. Sett till både hustyp och upplåtelseform är hyreslägenheter i flerbostadshus i vilka 42 procent av Södertälje bor i.

**Bild 6: Andel (i%) av befolkningen i Södertälje kommun bosatt inom respektive hustyp och upplåtelseform, 31 december 2021**



## 1.4. Befolkningsförändringar under 2021

### 1.4.1. Flyttningar under 2021

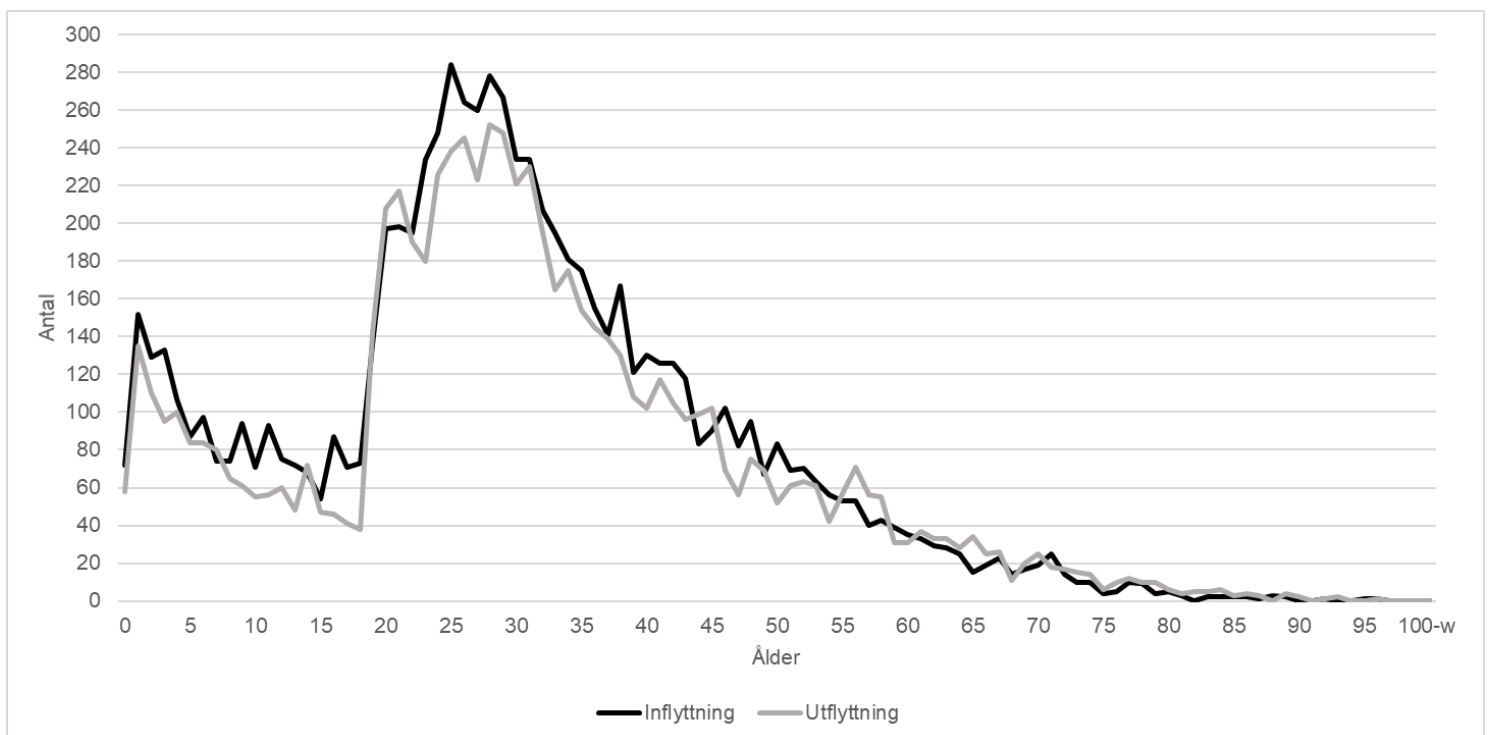
Under 2020 flyttade 8 191 personer till Södertälje kommun medan 7 716 personer flyttade från kommunen vilket resulterade i ett positivt flyttnetto på 475 personer.

År 2020 var det andra året i följd under vilket Södertälje kommun haft ett positivt inrikes flyttnetto. Under perioden 1980–2019 hade kommunen negativt inrikes flyttnetto, med undantag för åren 1997–2000.

Tabell 8: Flyttningsriktningar 2021

Till/från	Inflyttade	Utflyttade	Flyttnetto
Övriga Stockholms län	4 753	4 022	731
Kommuner i övriga riket	2 060	2 525	-465
Utlandet	1 202	717	485
<b>Totalt</b>	<b>8 015</b>	<b>7 264</b>	<b>1 132</b>

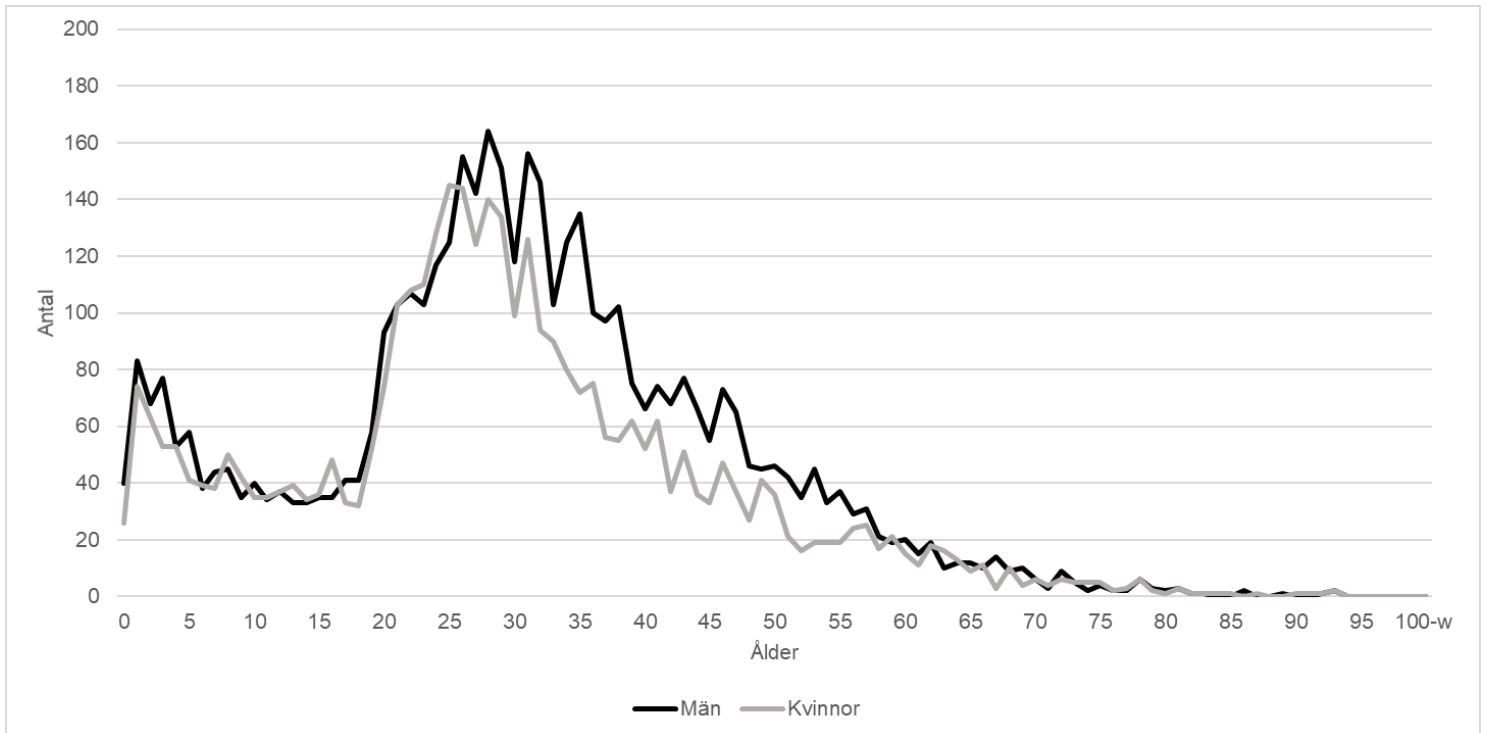
Bild 7: In- och utflyttade efter ålder, år 2021



Flyttbenägenheten är generellt som högst mellan åldrarna 18-34 år och avtar därefter.

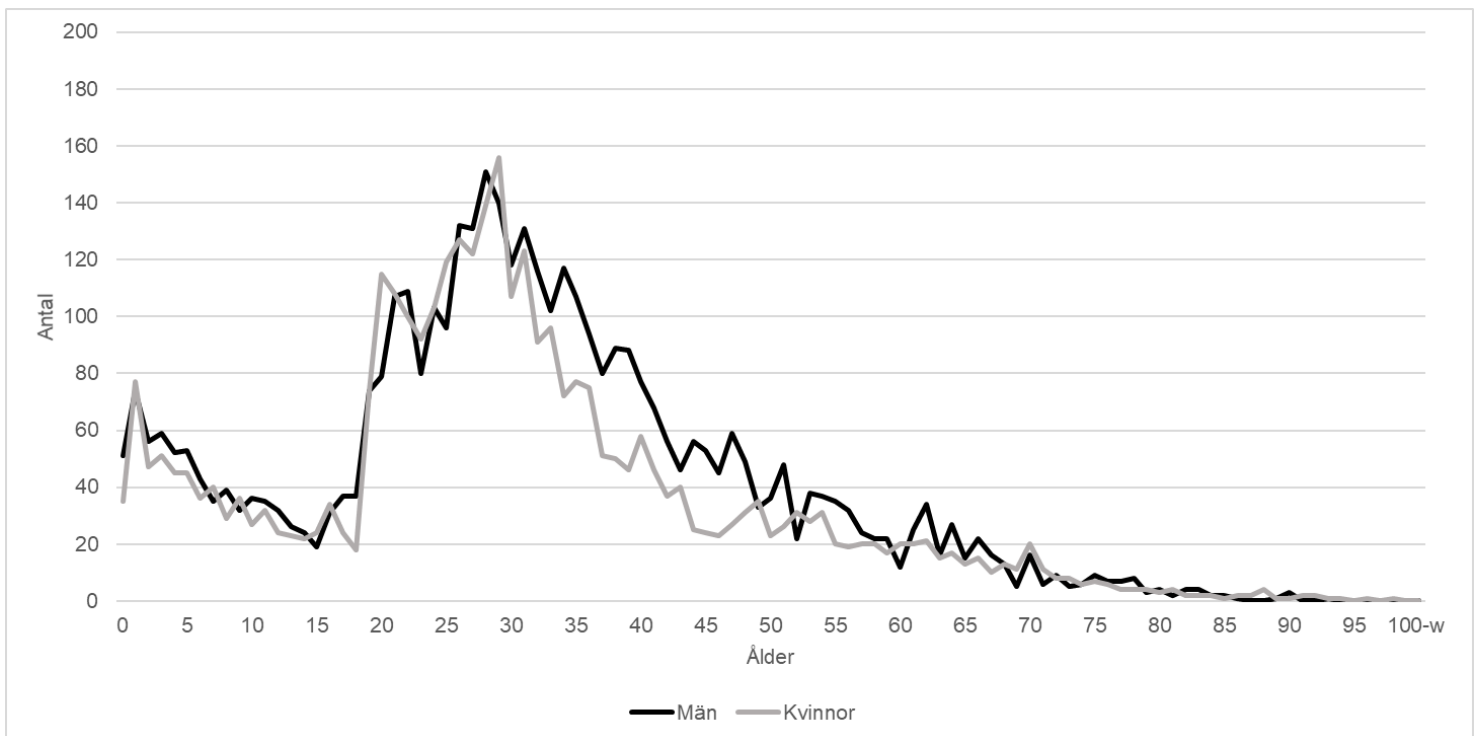
Vilket framgår av diagrammet nedan var den vanligaste inflyttaren till Södertälje kommun en 28-årig man.

**Bild 8: Inflyttare till Södertälje kommun efter ålder och kön, år 2021**



Den vanligaste utflyttaren under 2021 var en 29-årig kvinna.

**Bild 9: Utflyttare från Södertälje kommun efter ålder och kön, år 2021**



Inflyttningen från kommuner i övriga Sverige uppgick till 6 834 personer, en ökning med 21 personer jämfört med 2020. Av dessa flyttade 4 711 in från kommuner inom övriga Stockholms län och 2 123 in från kommuner i andra län.

Utflyttningen till kommuner i övriga Sverige uppgick till 7 153 personer vilket var 606 fler utflyttare jämfört med 2020. Sammantaget gav de inrikes flyttningarna ett negativt flyttnetto på -319 personer.

**Tabell 9: In- resp. utflyttningar samt flyttnetto till/från Sveriges län**

Län	Inflyttade från	Utflyttade till	Flyttnetto
Stockholms län	4 711	4 420	291
Uppsala län	166	166	0
Södermanlands län	567	1 088	-521
Östergötlands län	170	166	4
Jönköpings län	79	76	3
Kronobergs län	25	31	-6
Kalmar län	48	62	-14
Gotlands län	22	31	-9
Blekinge län	15	23	-8
Skåne län	167	153	14
Hallands län	23	35	-12
Västra Götalands län	211	209	2
Värmlands län	61	57	4
Örebro län	106	118	-12
Västmanlands län	128	127	1
Dalarnas län	74	81	-7
Gävleborgs län	73	68	5
Västernorrlands län	49	79	-30
Jämtlands län	24	26	-2
Västerbottens län	54	63	-9
Norrbottnens län	61	74	-13

Tabell 10: Kommuner med störst in-respektive utflyttning till/från Södertälje kommun, 2021

Störst inflyttning		Störst utflyttning	
Kommun	Inflyttare	Kommun	Utflyttare
Stockholm	1 644	Stockholm	1 373
Botkyrka	927	Botkyrka	750
Huddinge	450	Huddinge	463
Haninge	204	Nykvarn	356
Nykvarn	200	Strängnäs	355
Salem	176	Salem	261
Sigtuna	138	Trosa	235
Solna	135	Haninge	187
Eskilstuna	117	Gnesta	165
Nacka	114	Järfälla	135

Tabell 11: Kommuner med störst positivt respektive negativt flyttnetto gentemot Södertälje kommun, 2021

Störst positivt flyttnetto		Störst negativt flyttnetto	
Kommun	Flyttnetto	Kommun	Flyttnetto
Stockholm	271	Strängnäs	-255
Botkyrka	177	Nykvarn	-156
Sigtuna	65	Trosa	-134
Linköping	33	Salem	-85
Karlstad	29	Nyköping	-73
Solna	28	Gnesta	-52
Göteborg	27	Järfälla	-33
Värmdö	23	Nynäshamn	-19
Upplands Väsby	22	Örebro	-19
Haninge	17	Flen	-19

Antalet personer som invandrade till Södertälje uppgick till 1 357 personer och antalet utvandrare uppgick till 563 personer vilket resulterade i ett invandringsöverskott på 794 personer gentemot utlandet.

**Tabell 12: Invandringsöverskott efter ursprungsland, 2021**

Land	Invandringsöverskott
Indien	96
Brasilien	78
Pakistan	72
Syrien	56
Egypten	50
Italien	40
Serbien	29
Turkiet	28
Rumänien	26
Grekland	25

Skatteverket genomför löpande registerstädning och följer upp personer vars bosättning har varit okänd (utan känd hemvist) under minst ca 30 månader. I de fall personerna inte längre anses vistas i riket blir de avregistrerade till OB (obefintlig). Även vid misstanke att personerna inte längre vistas i riket, kan avregistrering ske till gruppen utvandring till "okänt". Även personer som emigrerat utan att uppge till vilket land emigrationen sker registreras här. En del av utvandringen utgörs således av avregistreringar.

Av de 563 personer som angavs som utvandrade från Södertälje kommun år 2020, utgjordes totalt 111 av avregistreringar från folkbokföringen varav två till "utvandring" till OB och 109 av utvandring till okänt.

Antalet justeringar p.g.a. sent inrapporterade händelser (flyttningar eller födelser eller dödsfall) uppgick till 97.

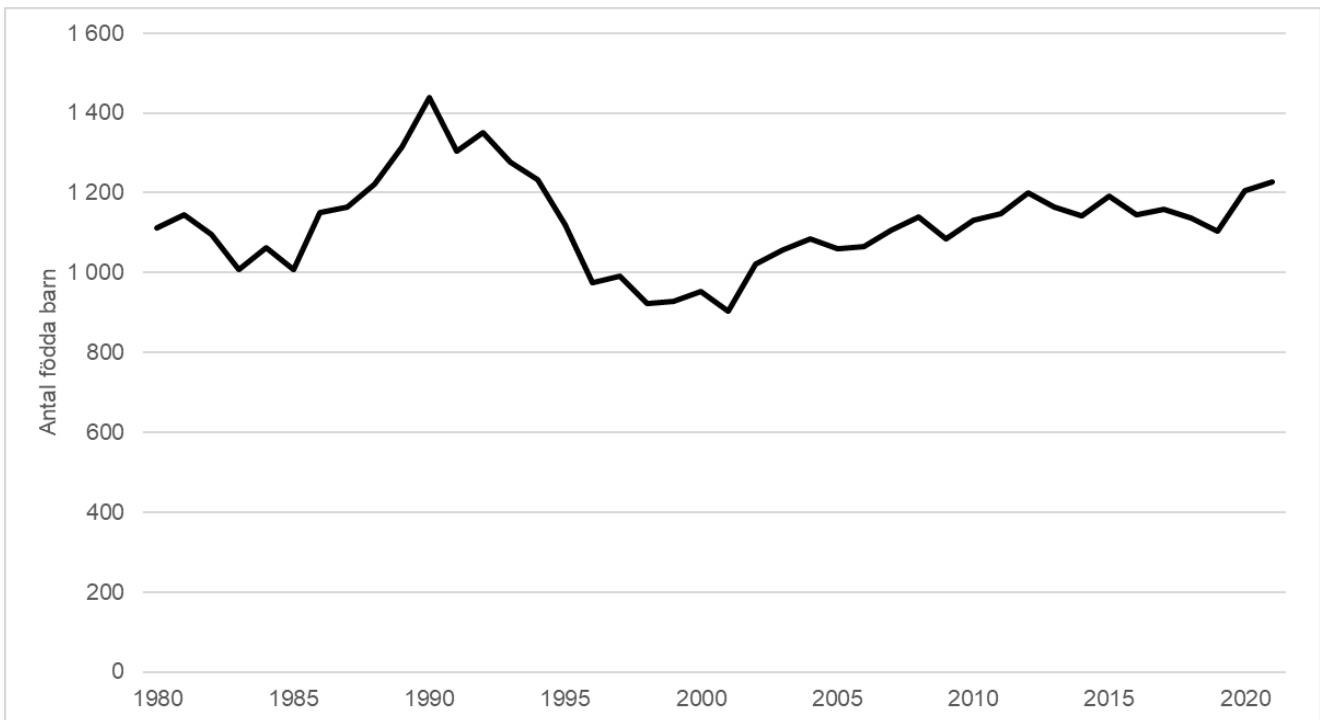


### 1.4.2. Födda och döda under 2021

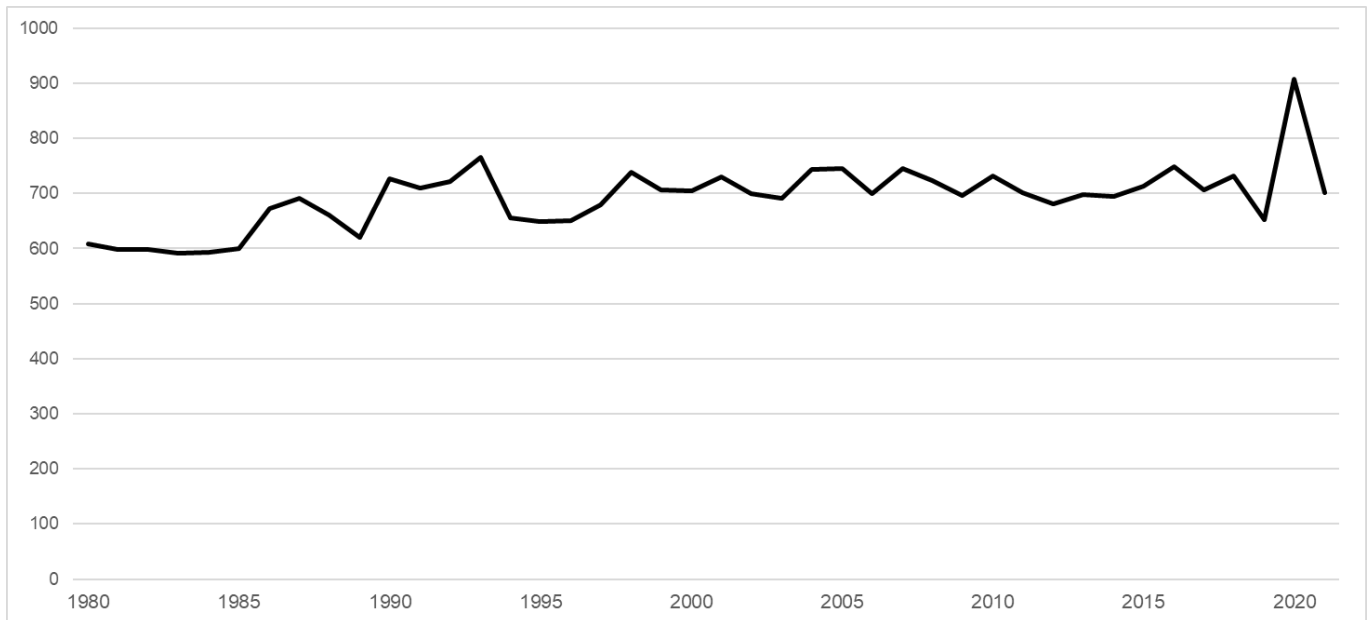
Under 2021 föddes 1 227 levande barn i Södertälje kommun vilket var 21 barn fler än 2020 och det högsta antalet sedan 1994. Det summerade fruktsamhetstalet bland kvinnor låg i Södertälje kommun på 1,77 att jämföra med 1,61 för länet samt 1,67 för riket.

I likhet med trenden i riket minskade barnafödandet i Södertälje från 1990. Från år 2002 har antalet födda barn ökat och nådde 2021 det högsta antalet sedan mitten av 1990-talet.

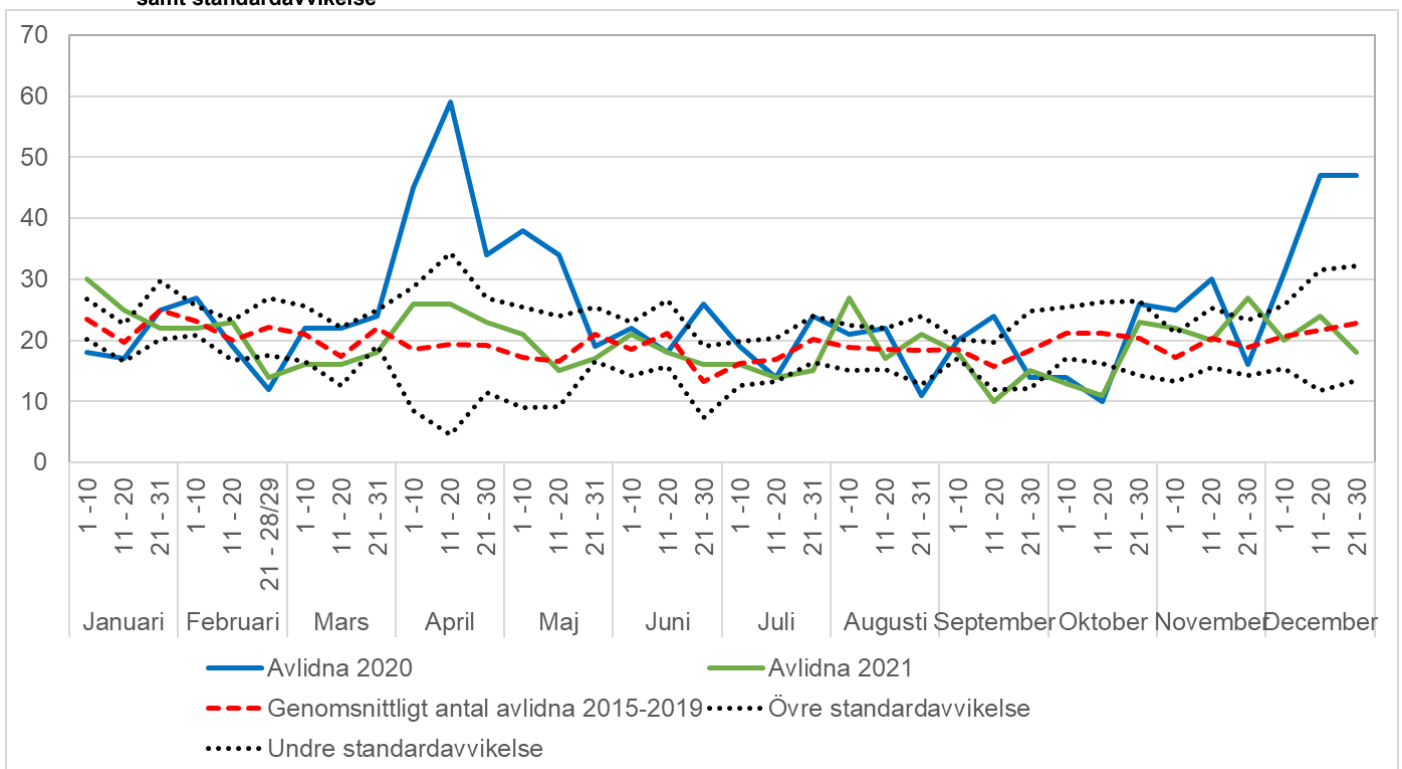
Bild 10: Antal födda barn i Södertälje kommun under perioden 1980-2021



Under 2021 avled 701 personer i Södertälje kommun vilket var 201 personer färre jämfört med 2020 och i linje med det förväntade antalet dödsfall. Under 2020 ökade dödligheten på grund av covid-19-pandemin vilket innebar att den sjunkande dödligheten, vilket främst beror på de små barnkullarna under slutet av 1920-30-talen, bröts. På riksnivå fanns en överdödlighet under januari månad 2021 och möjligen kan en svag överdödlighet observeras i Södertälje kommun i början av januari 2021.

**Bild 11: Antal avlidna i Södertälje kommun under perioden 1980-2021**

Det första kvartalet 2020 låg antalet avlidna i kommunen i nivå med genomsnittet för den föregående femårsperioden. Efter att pandemin bröt ut i mars 2020 ökade antalet avlidna och låg som högst i april och maj för att därefter sjunka till en nivå som låg i paritet med den föregående femårsperioden. Under oktober kan en viss underdödlighet konstateras men dödligheten ökade under november och en viss överdödlighet kan åter konstateras under november och som ökade förhållandevis kraftigt under december och närmade sig den topp som uppnåddes i april månad.

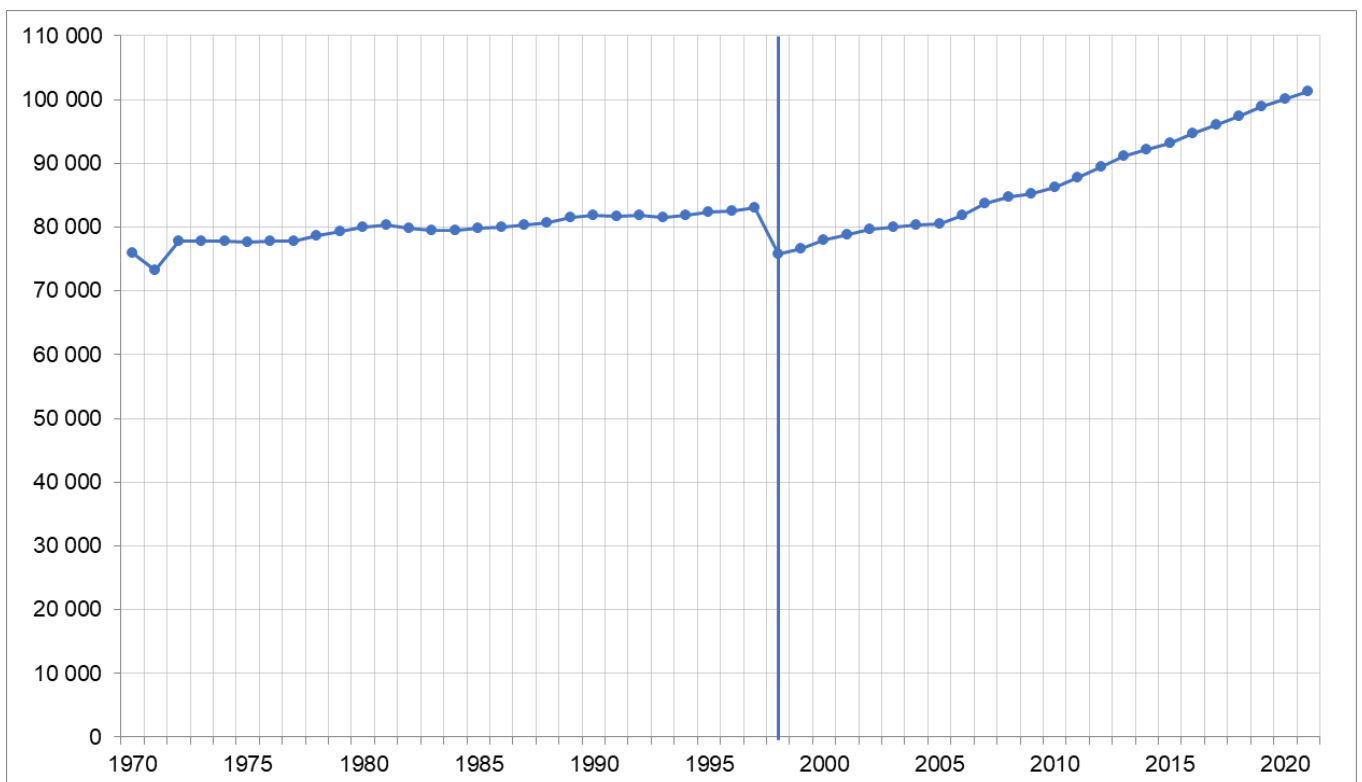
**Bild 12: Antal avlidna i Södertälje kommun åren 2020 och 2021 jämfört med den föregående femårsperioden samt standardavvikelse**

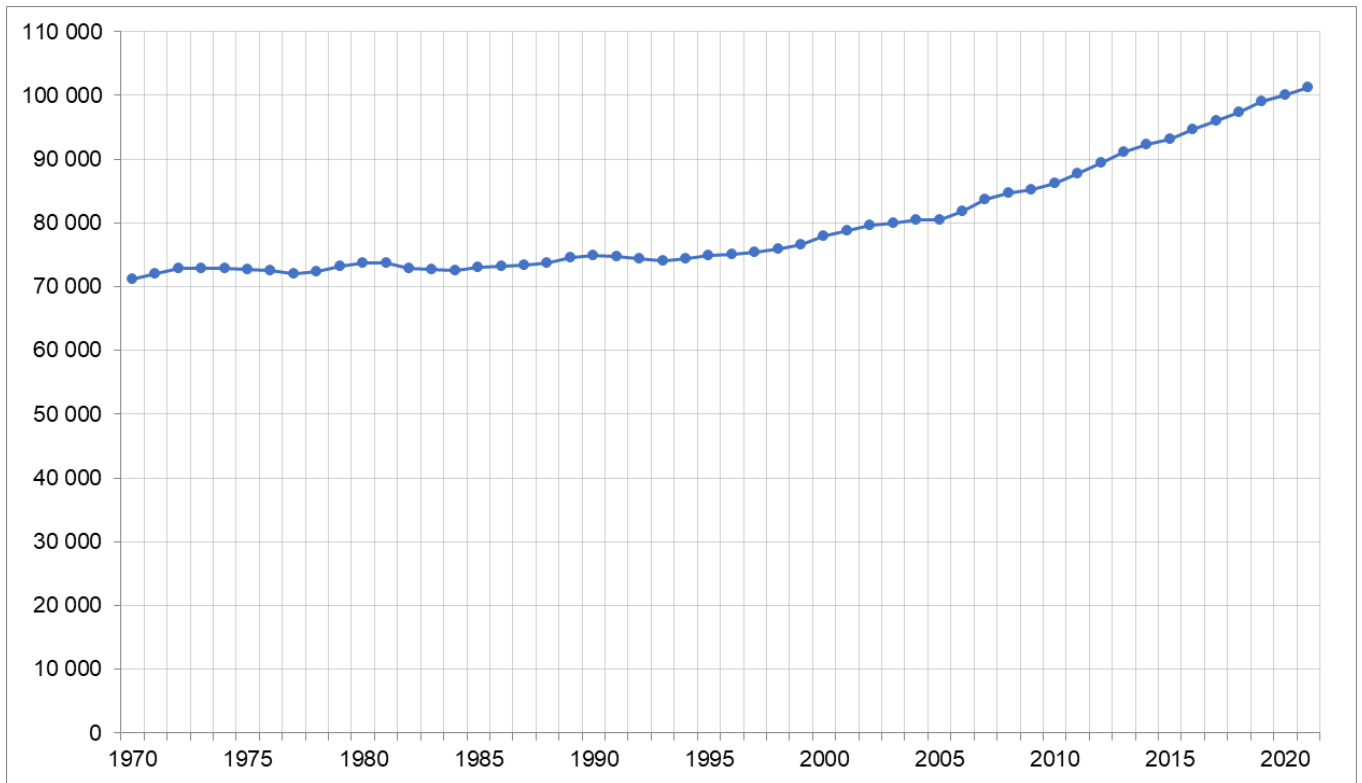
## 1.5. Befolkningsutvecklingen 1970-2020

Södertälje kommun bildades i samband med kommunreformen 1971 av Södertälje stad, de tidigare landskommunerna Järna, Hölö och Turinge samt Taxinge församling som utgjorde del av Mariefreds stad. Före kommunreformen hade Västertälje landskommun inkorporerats i Södertälje stad 1946, Östertälje landskommun 1962 och Enhörna landskommun överfördes från Södermanlands län och inkorporerades 1967.

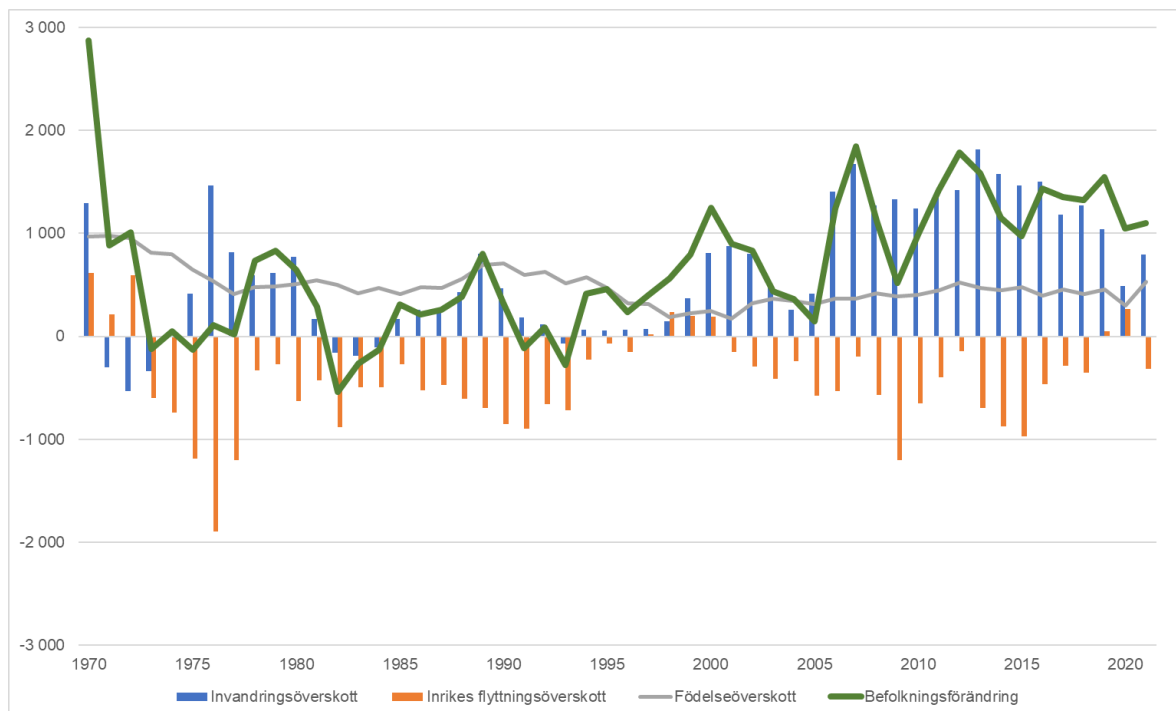
Den 25 maj 1997 genomfördes en folkomröstning i Nykvarns kommun del och som ett resultat härav bildades Nykvarns kommun den 1 januari 1999 av Turinge och Taxinge församlingar.

**Bild 13. Folkmängden i Södertälje kommun enligt gällande kommungräns respektive år, 1970-2021. Tidsseriebrottet då Nykvarns kommun bröts ut är illustrerat med linje**



**Bild 14: Folkmängden i Södertälje kommun enligt 1999 års kommungräns, 1970-2021**

De främsta förändringsfaktorerna som förklarar befolkningsökningen i Södertälje under 1970-2021 är invandrings- och födelseöverskotten. Kommunen har generellt haft ett negativt inrikes flyttnetto.

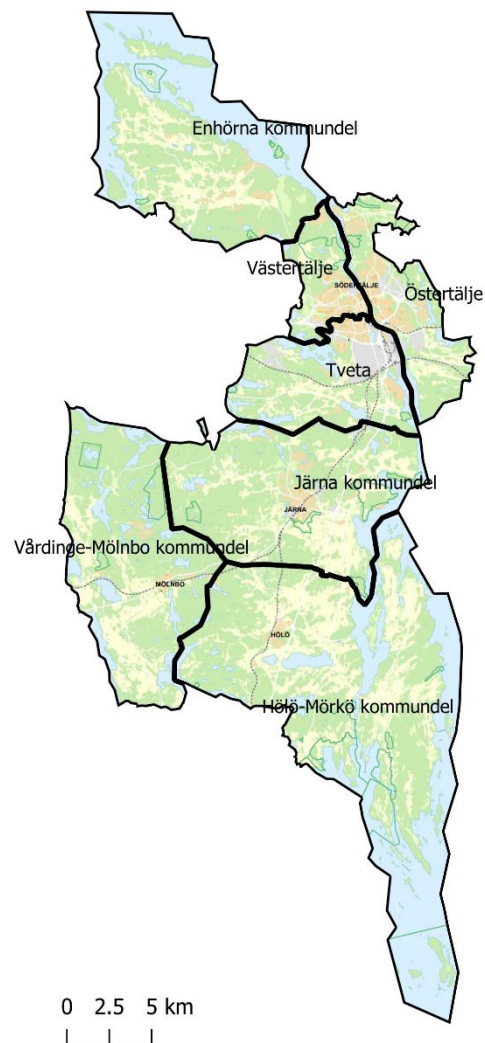
**Bild 15: Orsaker till befolkningsförändringen 1970-2021**

## 2. Befolkning och befolkningsförändringar i kommundelarna och nyko 3

### 2.4. Södertälje kommuns kommundelar

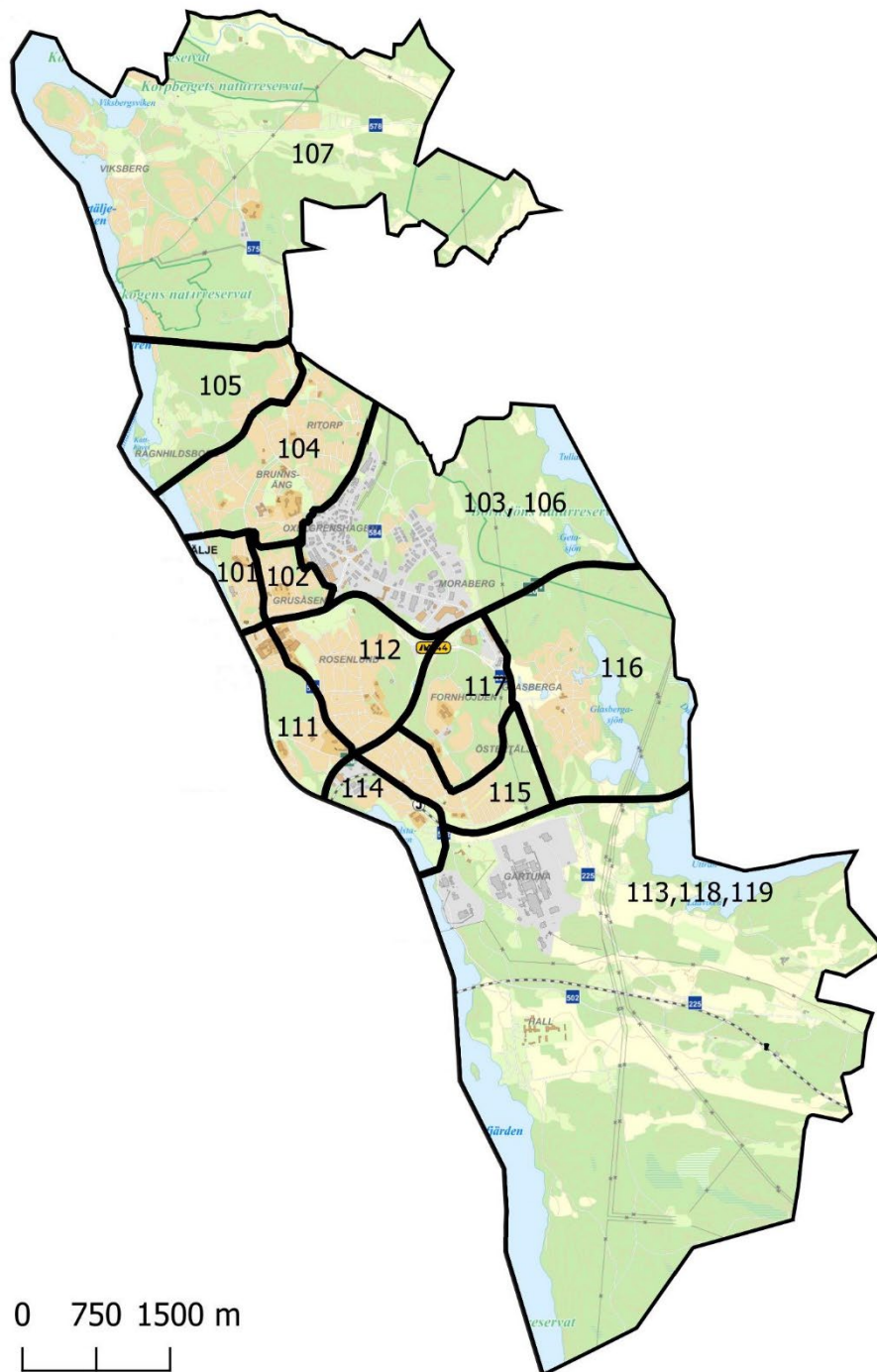
Södertälje har fyra kommundelar; Järna, Hölö-Mörkö, Vårdinge-Mölnbo samt Enhörna. Även om de inte har status som kommundelar brukar Södertälje kommun exklusive kommundelarna delas in i Östertälje, Västertälje och Tvetå vilka följer den tidigare församlingsindelningen och, till viss del, även de gamla landskommunerna före 1971 års kommunreform.

Bild 16: Karta över Södertälje kommun och kommundelindelningen samt områdena utanför dessa



## 2.1.2 Östertälje

Bild 17: Karta över Östertälje och dess ingående summeringsnykon



Tabell 13: Ålders- och könsstruktur Östertälje 31 december 2021

Ålder	Antal			Andel (%)		
	Män	Kvinnor	Totalt	Män	Kvinnor	Totalt
0	216	194	410	1,5	1,4	1,4
1-5	995	919	1 914	6,8	6,6	6,7
6	166	180	346	1,1	1,3	1,2
7-9	533	527	1 060	3,6	3,8	3,7
10-12	516	523	1 039	3,5	3,7	3,6
13-15	525	488	1 013	3,6	3,5	3,5
16-18	461	501	962	3,1	3,6	3,4
19-24	1 000	827	1 827	6,8	5,9	6,4
25-34	2 352	2 232	4 584	16,1	16,0	16,0
35-44	2 199	1 775	3 974	15,0	12,7	13,9
45-64	3 581	3 305	6 886	24,5	23,7	24,1
65-69	654	608	1 262	4,5	4,4	4,4
70-74	519	544	1 063	3,5	3,9	3,7
75-79	426	551	977	2,9	3,9	3,4
80-w	503	800	1 303	3,4	5,7	4,6
<b>Summa</b>	<b>14 646</b>	<b>13 974</b>	<b>28 620</b>	<b>100,0</b>	<b>100,0</b>	<b>100,0</b>

Tabell 14: Befolkningen efter svensk och utländsk bakgrund Östertälje 31 december 2021

Folkmängd	Svensk bakgrund	Födda i Sverige	Utländsk bakgrund	Födda utomlands	Födda i Sverige med två utrikesfödda föräldrar
28 620	12 151	17 157	16 469	11 463	5 006

Tabell 15: Hushållsstruktur Östertälje 31 december 2021

Folkmängd	Antal hushåll	Hushållsstorlek (personer/hushåll)	Antal hushåll efter hushållsstorlek				
			1 pers.	2 pers.	3 pers.	4 pers.	5 pers. eller fler
28 620	12 453	2,30	5 050	3 224	1 478	1 507	1 194

Tabell 16: Befolkningsförändringar Östertälje 2021

	Folkmängd	28 620
	Folkökning	340
	Födda	408
	Döda	190
	Födelseöverskott	218
<b>Totalt</b>		
Inflyttade från	<b>Totalt</b>	<b>3 587</b>
	Övriga kommunen	1 605
	Övriga Stockholms län	1 215
	Övriga Sverige	470
	Utlandet	297
<b>Totalt</b>		
Utflyttade till	<b>Totalt</b>	<b>3 465</b>
	Övriga kommunen	1 407
	Övriga Stockholms län	1 237
	Övriga Sverige	657
	Utlandet	164
<b>Totalt</b>		
Flyttnetto gentemot	<b>Totalt</b>	<b>485</b>
	Övriga kommunen	368
	Övriga Stockholms län	132
	Övriga Sverige	-161
	Utlandet	146

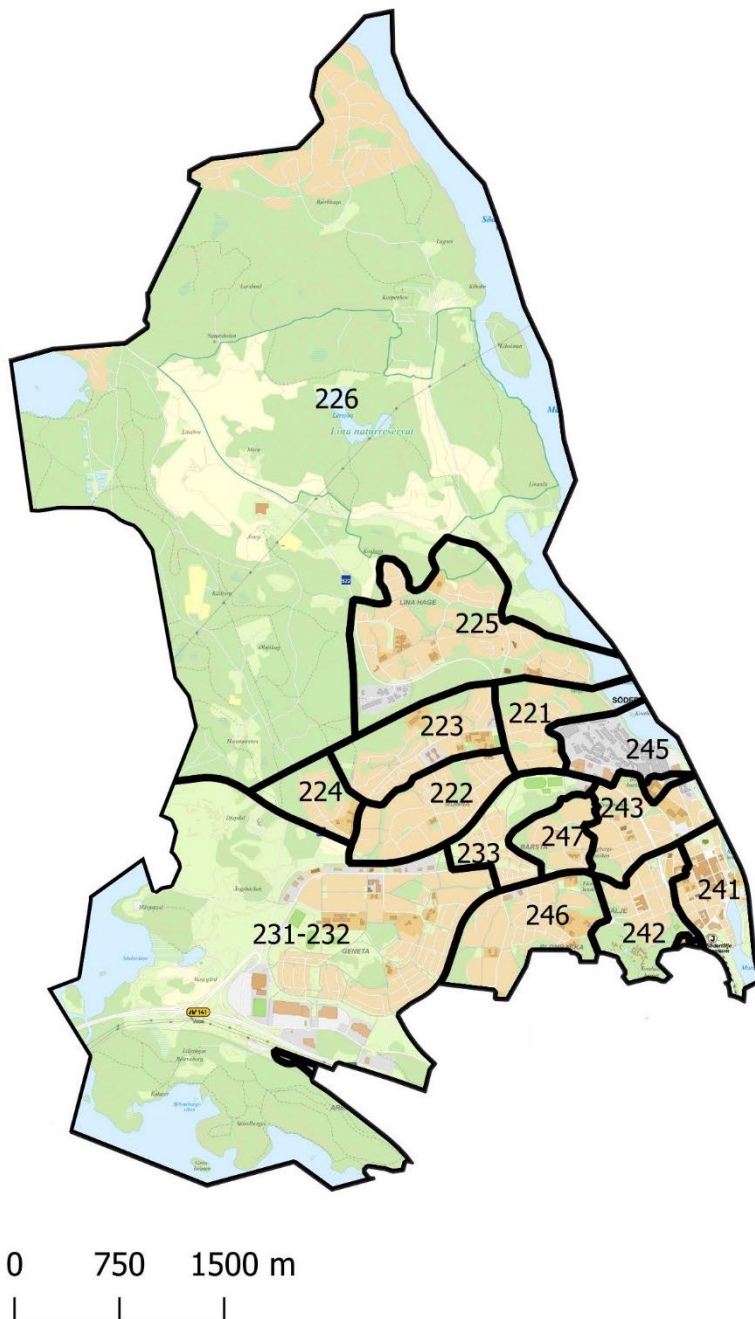
Tabell 17: Folkmängd och befolkningsförändringar nyckelkodsområden ingående i Östertälje, 2021



Nyckelkodsområde	Folkmängd	Folkökning	Födda	Döda	Födelse- överskott	Inflyttning	Utflyttning	Flyttnetto
101 Alhagen	1 730	22	23	30	-7	357	328	29
102 Grusåsen	2 358	-58	29	16	13	446	517	-71
103, 106 Oxelgrenshagen	144	-18	1	1	0	24	42	-18
104 Brunnäng	7 232	37	95	52	43	966	972	-6
105 Ragnhildsborg	1 164	2	20	3	17	166	181	-15
107 Viksberg	1 449	7	15	8	7	149	149	0
111 Hagaberg/ Sjukhuset	1 691	-18	14	11	3	327	348	-21
112 Rosenlund	3 323	-96	35	19	16	450	562	-112
113, 118, 119 Gärtuna	212	-7	0	5	-5	31	33	-2
114 Viksängen	456	138	2	1	1	169	32	137
115 Östertälje	1 621	9	18	10	8	172	171	1
116 Glasberga	3 050	334	88	18	70	527	263	264
117 Fornhöjden	4 190	-12	68	16	52	771	835	-64

### 2.1.3. Västertälje

**Bild 18: Karta över Västertälje och dess ingående summeringsnykon**



**Tabell 18: Ålders- och könsstruktur Västertälje 31 december 2021**

Ålder	Antal			Andel (%)		
	Män	Kvinnor	Totalt	Män	Kvinnor	Totalt
0	179	179	358	1,1	1,1	1,1
1-5	914	877	1 791	5,7	5,6	5,7
6	183	179	362	1,1	1,1	1,1
7-9	554	535	1 089	3,4	3,4	3,4
10-12	578	552	1 130	3,6	3,5	3,6
13-15	600	589	1 189	3,7	3,8	3,8
16-18	621	606	1 227	3,9	3,9	3,9
19-24	1 229	1 169	2 398	7,7	7,5	7,6
25-34	2 646	2 400	5 046	16,5	15,4	15,9
35-44	2 328	2 036	4 364	14,5	13,0	13,8
45-64	4 021	3 680	7 701	25,0	23,6	24,3
65-69	674	673	1 347	4,2	4,3	4,3
70-74	547	647	1 194	3,4	4,1	3,8
75-79	456	600	1 056	2,8	3,8	3,3
80-w	531	882	1 413	3,3	5,7	4,5
<b>Summa</b>	<b>16 061</b>	<b>15 604</b>	<b>31 665</b>	<b>100,0</b>	<b>100,0</b>	<b>100,0</b>

Tabell 19: Befolkningen efter svensk och utländsk bakgrund Västertälje 31 december 2021

Folkmängd	Svensk bakgrund	Utländsk bakgrund	Födda i Sverige	Födda utomlands	Födda i Sverige med två utrikesfödda föräldrar
31 665	8 180	23 485	13 977	17 688	5 797

Tabell 20: Hushållsstruktur Västertälje 31 december 2021

Folkmängd	Antal hushåll	Hushållsstorlek (personer/hushåll)	Antal hushåll efter hushållsstorlek				
			1 pers.	2 pers.	3 pers.	4 pers.	5 pers. eller fler
31 665	13 268	2,39	5 234	3 394	1 635	1 440	1 565

Tabell 21: Befolkningsförändringar Västertälje 2021

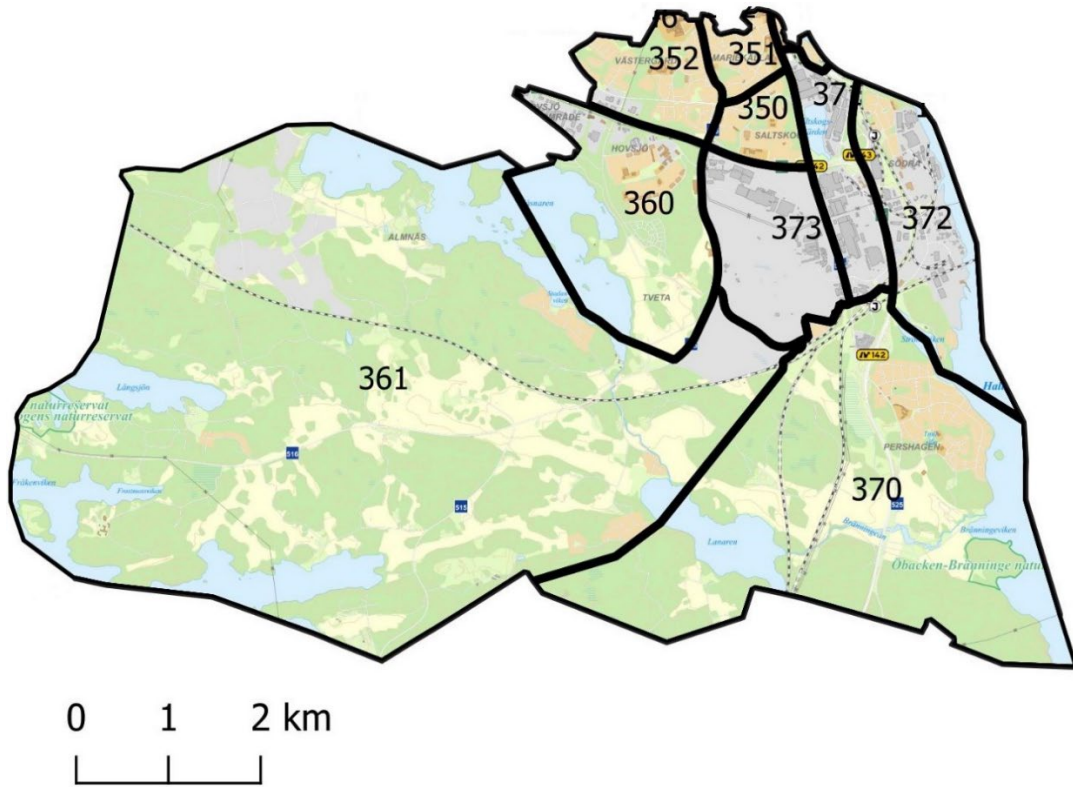
	Folkmängd	31 665
	Folkökning	340
	Födda	376
	Döda	207
	Födelseöverskott	169
	<b>Totalt</b>	<b>4 450</b>
Inflyttade från	Övriga kommunen	1 471
	Övriga Stockholms län	1 922
	Övriga Sverige	626
	Utlandet	431
	<b>Totalt</b>	<b>4 283</b>
Utflyttade till	Övriga kommunen	1 872
	Övriga Stockholms län	1 540
	Övriga Sverige	680
	Utlandet	191
	<b>Totalt</b>	<b>167</b>
Flyttnetto gentemot	Övriga kommunen	-401
	Övriga Stockholms län	382
	Övriga Sverige	-54
	Utlandet	240

Tabell 22: Folkmängd och befolkningsförändringar nyckelkodsområden ingående i Västertälje, 2021

Nyckelkodsområde	Folkmängd	Folkökning	Födda	Döda	Födelse- överskott	Inflyttning	Utflyttning	Flyttnetto
221 Karlhov	1 542	-16	14	9	5	313	334	-21
222 Ronna Park	2 306	-50	16	10	6	295	351	-56
223 Ronna	4 779	77	45	28	17	860	800	60
224 Västra Ronna	238	0	2	0	2	48	50	-2
225 Lina hage	3 478	0	46	33	13	400	413	-13
226 Lina	540	21	8	2	6	83	68	15
231-232 Geneta	5 224	57	50	36	14	708	665	43
233 Bårstafältet	548	1	4	5	-1	26	24	2
241 Telge	2 424	93	25	18	7	708	622	86
242 Torekälla	1 977	9	18	20	-2	441	430	11
243 Kvarnberga	4 092	43	69	26	43	967	967	0
244 Maren	0	0	0	0	0	0	0	0
245 Snäckviken	0	0	0	0	0	1	1	0
246 Blombacka	2 882	88	56	8	48	630	590	40
247 Bårstabergan	1 635	13	23	12	11	251	249	2

## 2.1.4. Tveta

Bild 19: Karta över Tveta och dess ingående summeringsnykon



Tabell 23: Ålders- och könsstruktur Tveta 31 december 2021

	Antal		Andel (%)
--	-------	--	-----------

Ålder	Män	Kvinnor	Totalt		Män	Kvinnor	Totalt
0	142	132	274		1,3	1,3	1,3
1-5	689	668	1 357		6,1	6,4	6,3
6	136	132	268		1,2	1,3	1,2
7-9	467	388	855		4,2	3,7	4,0
10-12	397	387	784		3,5	3,7	3,6
13-15	350	368	718		3,1	3,5	3,3
16-18	431	376	807		3,8	3,6	3,7
19-24	821	777	1 598		7,3	7,5	7,4
25-34	1 895	1 630	3 525		16,9	15,7	16,3
35-44	1 688	1 407	3 095		15,1	13,5	14,3
45-64	2 805	2 414	5 219		25,0	23,2	24,2
65-69	388	408	796		3,5	3,9	3,7
70-74	370	420	790		3,3	4,0	3,7
75-79	298	376	674		2,7	3,6	3,1
80-w	334	511	845		3,0	4,9	3,9
<b>Summa</b>	11 211	10 394	21 605		100,0	100,0	100,0

Tabell 24: Befolkningen efter svensk och utländsk bakgrund Tveta 31 december 2021

Folkmängd	Svensk bakgrund	Födda i Sverige	Utländsk bakgrund	Födda utomlands	Födda i Sverige med två utrikesfödda föräldrar
21 605	8 068	11 520	13 519	10 085	3 434

Tabell 25: Hushållsstruktur Tveta 31 december 2021

			Antal hushåll efter hushållsstorlek				
Folkmängd	Antal hushåll	Hushållsstorlek (personer/hushåll)	1 pers.	2 pers.	3 pers.	4 pers.	5 pers. eller fler
21 605	9 381	2,30	3 840	2 368	1 175	1 095	903

Tabell 26: Befolkningsförändringar Tveta 2021

	Folkmängd	21 605
--	-----------	--------

	Folkökning	125
	Födda	278
	Döda	160
	Födelseöverskott	118
	<b>Totalt</b>	<b>3 444</b>
Inflyttade från	Övriga kommunen	1 373
	Övriga Stockholms län	935
	Övriga Sverige	648
	Utlandet	488
	<b>Totalt</b>	<b>3 437</b>
Utflyttade till	Övriga kommunen	1 425
	Övriga Stockholms län	1 170
	Övriga Sverige	699
	Utlandet	143
	<b>Totalt</b>	<b>7</b>
Flyttnetto gentemot	Övriga kommunen	-52
	Övriga Stockholms län	-235
	Övriga Sverige	-51
	Utlandet	345

Tabell 27: Folkmängd och befolkningsförändringar nyckelkodsområden ingående i Tveta 2021

Nyckelkodsområde	Folkmängd	Folkökning	Födda	Döda	Födelse- överskott	Inflyttning	Utflyttning	Flyttnetto
------------------	-----------	------------	-------	------	-----------------------	-------------	-------------	------------



350 Saltskog	3 631	-21	68	21	47	705	773	-68
351 Mariekälla	3 394	132	44	39	5	907	780	127
352 Västergård	4 529	-17	47	20	27	831	875	-44
353 Vårdsholmen	991	33	13	7	6	342	315	27
360 Hovsjö	5 397	-18	68	53	15	921	954	-33
361 Tvetå	547	35	4	0	4	91	60	31
370 Pershagen	2 263	-16	21	12	9	166	191	-25
371 Kolpenäs (Scania)	0	0	0	0	0	0	0	0
372 Södra	853	-3	13	8	5	148	156	-8
373 Strömskog (Scania)	0	0	0	0	0	0	0	0

## 2.1.5. Järna kommundel

Bild 20: Karta över Järna kommundel och dess ingående summeringsnykon



<b>0</b>	37	29	66		0,7	0,6	0,7
<b>1-5</b>	286	268	554		5,6	5,4	5,5
<b>6</b>	71	62	133		1,4	1,3	1,3
<b>7-9</b>	218	210	428		4,3	4,2	4,2
<b>10-12</b>	235	197	432		4,6	4,0	4,3
<b>13-15</b>	236	225	461		4,6	4,5	4,6
<b>16-18</b>	253	238	491		4,9	4,8	4,9
<b>19-24</b>	319	260	579		6,2	5,2	5,7
<b>25-34</b>	536	494	1 030		10,5	10,0	10,2
<b>35-44</b>	673	690	1 363		13,1	13,9	13,5
<b>45-64</b>	1 438	1 354	2 792		28,1	27,3	27,7
<b>65-69</b>	221	229	450		4,3	4,6	4,5
<b>70-74</b>	197	222	419		3,8	4,5	4,2
<b>75-79</b>	200	219	419		3,9	4,4	4,2
<b>80-w</b>	199	259	458		3,9	5,2	4,5
<b>Summa</b>	5 119	4 956	10 075		100,0	100,0	100,0

Tabell 29: Befolkningen efter svensk och utländsk bakgrund Järna kommun del 31 december 2021

Folkmängd	Svensk bakgrund	Födda i Sverige	Utländsk bakgrund	Födda utomlands	Födda i Sverige med två utrikesfödda föräldrar
10 075	7 314	8 032	2 761	2 043	718

Tabell 30: Hushållsstruktur Järna kommun del 31 december 2021

Folkmängd	Antal hushåll	Hushållsstorlek (personer/hushåll)	Antal hushåll efter hushållsstorlek				
			1 pers.	2 pers.	3 pers.	4 pers.	5 pers. eller fler
10 075	4 194	2,40	1 478	1 170	578	595	373

Tabell 31: Befolkningsförändringar Järna kommun del 2021

	Folkmängd	10 075
	Folkökning	68

	Födda	66
	Döda	68
	Födelseöverskott	-2
<b>Totalt</b>		
Inflyttade från	<b>Totalt</b>	<b>1 014</b>
	Övriga kommunen	393
	Övriga Stockholms län	365
	Övriga Sverige	179
	Utlandet	77
<b>Totalt</b>		
Utflyttade till	<b>Totalt</b>	<b>944</b>
	Övriga kommunen	315
	Övriga Stockholms län	232
	Övriga Sverige	365
	Utlandet	32
<b>Totalt</b>		
Flyttnetto gentemot	<b>Totalt</b>	<b>70</b>
	Övriga kommunen	78
	Övriga Stockholms län	133
	Övriga Sverige	-186
	Utlandet	45

Tabell 32: Folkmängd och befolkningsförändringar nyckelkodsområden ingående i Järna kommun del 2021

Nyckelkodsområde	Folkmängd	Folkökning	Födda	Döda	Födelseöverskott	Inflyttning	Utflyttning	Flyttnetto
------------------	-----------	------------	-------	------	------------------	-------------	-------------	------------

400 Överjärna glesbygd	1 497	37	6	6	0	191	154	37
401-406 Järna tätort	6 031	-37	42	59	-17	751	771	-20
407 Kallfors	1 770	90	13	1	12	249	171	78
409 Ytterjärna glesbygd	777	-22	5	2	3	85	110	-25

## 2.1.6. Hölö-Mörkö kommundel

Bild 21: Karta över Östertälje och dess ingående summeringsnykon



Tabell 33: Ålders- och könsstruktur Hölö-Mörkö kommun del 31 december 2021

	Antal		Andel (%)
--	-------	--	-----------

Ålder	Män	Kvinnor	Totalt		Män	Kvinnor	Totalt
0	21	23	44		1,0	1,2	1,1
1-5	121	118	239		5,9	6,2	6,0
6	27	27	54		1,3	1,4	1,4
7-9	86	68	154		4,2	3,6	3,9
10-12	85	79	164		4,1	4,2	4,2
13-15	107	82	189		5,2	4,3	4,8
16-18	85	68	153		4,1	3,6	3,9
19-24	101	83	184		4,9	4,4	4,7
25-34	201	201	402		9,8	10,6	10,2
35-44	244	247	491		11,9	13,0	12,4
45-64	629	559	1 188		30,6	29,5	30,1
65-69	119	101	220		5,8	5,3	5,6
70-74	86	94	180		4,2	5,0	4,6
75-79	83	71	154		4,0	3,7	3,9
80-w	61	74	135		3,0	3,9	3,4
<b>Summa</b>	<b>2 056</b>	<b>1 895</b>	<b>3 951</b>		<b>100,0</b>	<b>100,0</b>	<b>100,0</b>

Tabell 34: Befolkningen efter svensk och utländsk bakgrund Hölö-Mörkö kommun del 31 december 2021

Folkmängd	Svensk bakgrund	Födda i Sverige	Utländsk bakgrund	Födda utomlands	Födda i Sverige med två utrikesfödda föräldrar
3 951	3 046	3 258	905	3 258	212

Tabell 35: Hushållsstruktur Hölö-Mörkö kommun del 31 december 2021

			Antal hushåll efter hushållsstorlek				
Folkmängd	Antal hushåll	Hushållsstorlek (personer/hushåll)	1 pers.	2 pers.	3 pers.	4 pers.	5 pers. eller fler
3 951	1 535	2,57	431	477	228	246	153

Tabell 36: Befolkningsförändringar Hölö-Mörkö kommun del 2021

	Folkmängd	3 951
--	-----------	-------

	Folkökning	36
	Födda	45
	Döda	28
	Födelseöverskott	17
	<b>Totalt</b>	<b>383</b>
Inflyttade från	Övriga kommunen	170
	Övriga Stockholms län	100
	Övriga Sverige	90
	Utlandet	23
	<b>Totalt</b>	<b>364</b>
Utflyttade till	Övriga kommunen	117
	Övriga Stockholms län	97
	Övriga Sverige	138
	Utlandet	12
	<b>Totalt</b>	<b>19</b>
Flyttnetto gentemot	Övriga kommunen	53
	Övriga Stockholms län	3
	Övriga Sverige	-48
	Utlandet	11

Tabell 37: Folkmängd och befolkningsförändringar nyckelkodsområden ingående i Hölö-Mörkö kommun del 2021

Nyckelkodsområde	Folkmängd	Folkökning	Födda	Döda	Födelseöverskott	Inflyttning	Utflyttning	Flyttnetto
500-501 Hölö glesbygd	1 843	11	21	6	15	182	186	-4
502-506 Hölö tätort	1 598	30	20	18	2	206	178	28
509 Mörkö	510	-5	4	4	0	46	51	-5

## 2.1.7. Vårdinge-Mölnbo kommun del

Bild 22: Karta över Vårdinge-Mölnbo kommun del och dess ingående summeringsnykon





<b>0</b>	15	12	27		1,3	1,1	1,2
<b>1-5</b>	53	62	115		4,7	5,8	5,2
<b>6</b>	9	14	23		0,8	1,3	1,0
<b>7-9</b>	46	43	89		4,0	4,0	4,0
<b>10-12</b>	43	51	94		3,8	4,8	4,3
<b>13-15</b>	46	46	92		4,0	4,3	4,2
<b>16-18</b>	50	43	93		4,4	4,0	4,2
<b>19-24</b>	61	56	117		5,4	5,2	5,3
<b>25-34</b>	125	117	242		11,0	10,9	11,0
<b>35-44</b>	152	135	287		13,4	12,6	13,0
<b>45-64</b>	345	304	649		30,4	28,4	29,4
<b>65-69</b>	63	71	134		5,5	6,6	6,1
<b>70-74</b>	45	35	80		4,0	3,3	3,6
<b>75-79</b>	50	49	99		4,4	4,6	4,5
<b>80-w</b>	33	33	66		2,9	3,1	3,0
<b>Summa</b>	1 136	1 071	2 207		100,0	100,0	100,0

Tabell 39: Befolkningen efter svensk och utländsk bakgrund Vårdinge-Mölnbo kommun del 31 december 2021

Folkmängd	Svensk bakgrund	Födda i Sverige	Utländsk bakgrund	Födda utomlands	Födda i Sverige med två utrikesfödda föräldrar
2 207	1 712	1 821	495	386	109

Tabell 40: Hushållstruktur Vårdinge-Mölnbo kommun del 31 december 2021

			Antal hushåll efter hushållsstorlek				
Folkmängd	Antal hushåll	Hushållsstorlek (personer/hushåll)	1 pers.	2 pers.	3 pers.	4 pers.	5 pers. eller fler
2 207	889	2,45	317	257	131	100	94

Tabell 41: Befolkningsförändringar Vårdinge-Mölnbo kommun del 2021

	Folkmängd	2 207
	Folkökning	68

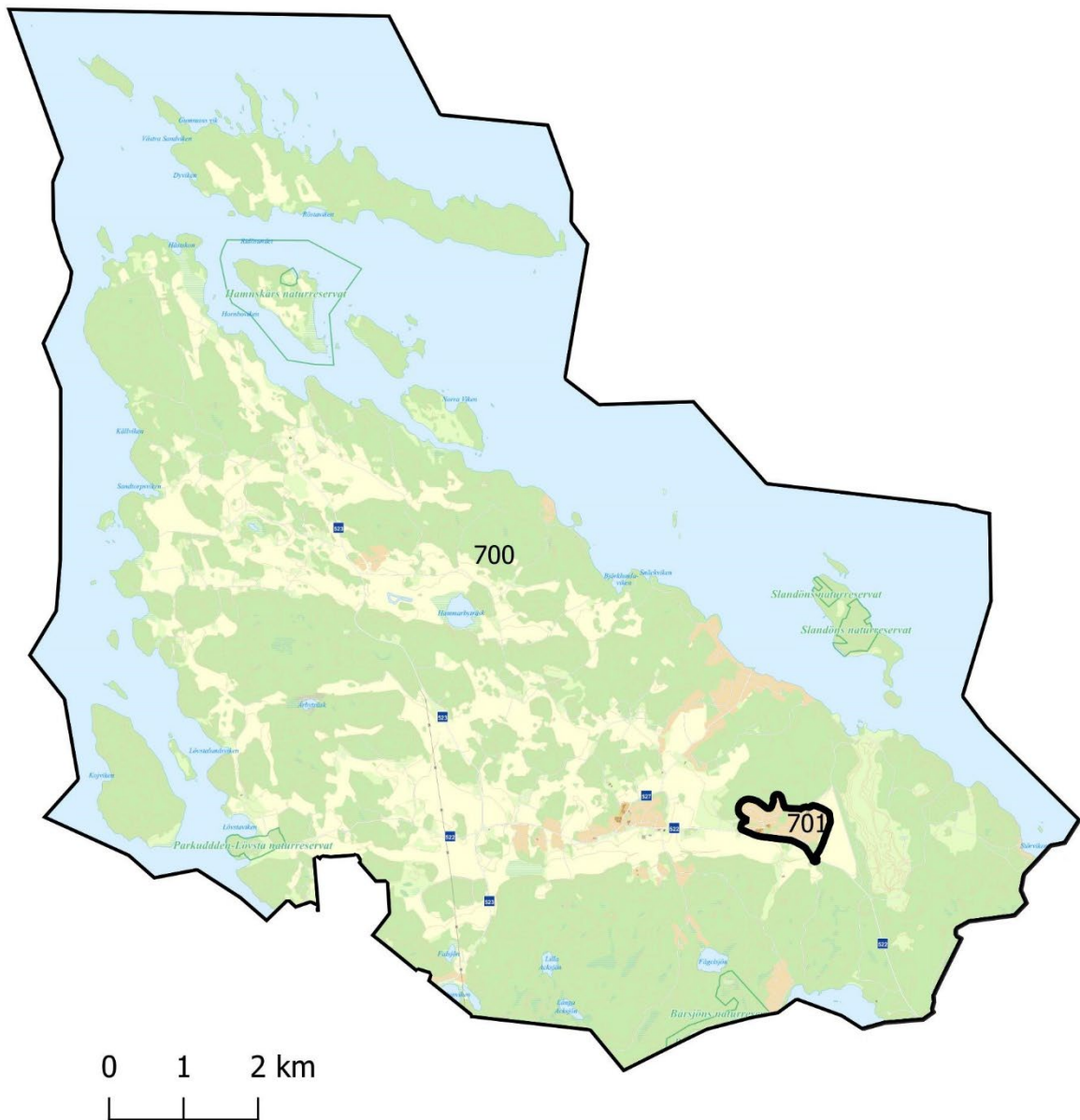
	Födda	27
	Döda	11
	Födelseöverskott	16
Inflyttade från	<b>Totalt</b>	<b>317</b>
	Övriga kommunen	108
	Övriga Stockholms län	114
	Övriga Sverige	66
	Utlandet	29
Utflyttade till	<b>Totalt</b>	<b>265</b>
	Övriga kommunen	78
	Övriga Stockholms län	69
	Övriga Sverige	115
	Utlandet	3
Flyttnetto gentemot	<b>Totalt</b>	<b>52</b>
	Övriga kommunen	30
	Övriga Stockholms län	45
	Övriga Sverige	-49
	Utlandet	26

Tabell 42: Folkmängd och befolkningsförändringar nyckelkodsområden ingående i Hölö-Mörkö kommun del 2021

Nyckelkodsområde	Folkmängd	Folkökning	Födda	Döda	Födelseöverskott	Inflyttning	Utflyttning	Flyttnetto
600 Vårdinge glesbygd	1 066	39	13	4	9	149	119	30
601-603 Mölnbo tätort	1 141	29	14	7	7	194	172	22

## 2.1.8. Enhörna kommun del

Bild 23: Karta över Östertälje och dess ingående summeringsnykon



Tabell 43: Ålders- och könsstruktur Enhörna kommun del 31 december 2021

Ålder	Antal			Andel (%)		
	Män	Kvinnor	Totalt	Män	Kvinnor	Totalt
0	18	8	26	1,2	0,6	0,9
1-5	71	70	141	4,9	5,2	5,0
6	22	19	41	1,5	1,4	1,5
7-9	59	47	106	4,1	3,5	3,8
10-12	56	58	114	3,9	4,3	4,1
13-15	62	55	117	4,3	4,1	4,2
16-18	65	49	114	4,5	3,6	4,1
19-24	78	72	150	5,4	5,3	5,4
25-34	130	107	237	9,0	7,9	8,5
35-44	129	149	278	8,9	11,0	9,9
45-64	451	424	875	31,2	31,2	31,2
65-69	63	77	140	4,4	5,7	5,0
70-74	89	75	164	6,2	5,5	5,9
75-79	82	75	157	5,7	5,5	5,6
80-w	70	73	143	4,8	5,4	5,1
<b>Summa</b>	<b>1 445</b>	<b>1 358</b>	<b>2 803</b>	<b>100,0</b>	<b>100,0</b>	<b>100,0</b>

Tabell 44: Befolkningen efter svensk och utländsk bakgrund Enhörna kommun del 31 december 2021

Folkmängd	Svensk bakgrund	Födda i Sverige	Utländsk bakgrund	Födda utomlands	Födda i Sverige med två utrikesfödda föräldrar
2 803	2 222	2 407	581	396	185

Tabell 45: Hushållsstruktur Enhörna kommun del 31 december 2021

Folkmängd	Antal hushåll	Hushållsstorlek (personer/hushåll)	Antal hushåll efter hushållsstorlek				
			1 pers.	2 pers.	3 pers.	4 pers.	5 pers. eller fler
2 803	1 093	2,56	246	388	172	204	83

Tabell 46: Befolkningsförändringar Enhörna kommun del 2020

	Folkmängd	2 803
	Folkökning	-5
	Födda	25
	Döda	35
	Födelseöverskott	-10
	<b>Totalt</b>	<b>200</b>
Inflyttade från	Övriga kommunen	95
	Övriga Stockholms län	58
	Övriga Sverige	37
	Utlandet	10
	<b>Totalt</b>	<b>195</b>
Utflyttade till	Övriga kommunen	75
	Övriga Stockholms län	53
	Övriga Sverige	55
	Utlandet	12
	<b>Totalt</b>	<b>5</b>
Flyttnetto gentemot	Övriga kommunen	20
	Övriga Stockholms län	5
	Övriga Sverige	-18
	Utlandet	-2

Tabell 47: Folkmängd och befolkningsförändringar nyckelkodsområden ingående i Enhörna kommundel

Nyckelkodsområde	Folkmängd	Folkökning	Födda	Döda	Födelseöverskott	Inflyttning	Utflyttning	Flyttnetto
700 Enhörna glesbygd	1 821	9	19	17	2	163	156	7
701 Ekeby	982	-14	6	18	-12	47	49	-2