



## Ärende 8

### TJÄNSTESKRIVELSE

2017-01-13

Kultur- och fritidskontoret

Kultur- och fritidsnämnden

## Verksamhetsplan för kultur- och fritidsnämnden 2017

Dnr: 2017/05

### Sammanfattning av ärendet

Kultur- och fritidsnämnden föreslås anta Kultur- och fritidskontorets förslag till verksamhetsplan för 2017.

### Beslutsunderlag

Kultur- och fritidskontorets tjänsteskrivelse – Verksamhetsplan för Kultur- och fritidsnämnden 2017

Verksamhetsplan 2017 för kultur- och fritidsnämnden.

### Ärendet

Ett förslag till verksamhetsplan 2017 för kultur- och fritidsnämnden har tagits fram av kultur- och fritidskontoret. Verksamhetsplanen är det dokument som kultur- och fritidsnämnden fastställer för att styra och följa upp den verksamhet som ska genomföras, för att kommunfullmäktiges fastställda mål och inriktning i Mål och Budget 2017-2019 ska uppnås.

### Ekonomiska konsekvenser och finansiering

Verksamhetsplanen är anpassad och prioriterad med avseende på kommunfullmäktiges fastställda mål och inriktning, för att verksamheten ekonomiskt ska rymmas inom ramen för kultur- och fritidsnämndens kommunbidrag 2017, samt beslutat utrymme för investeringar.

## **Kultur- och fritidskontorets förslag till kultur- och fritidsnämnden:**

Verksamhetsplan 2017, för kultur- och fritidsnämnden fastställs.



Staffan Jonsson

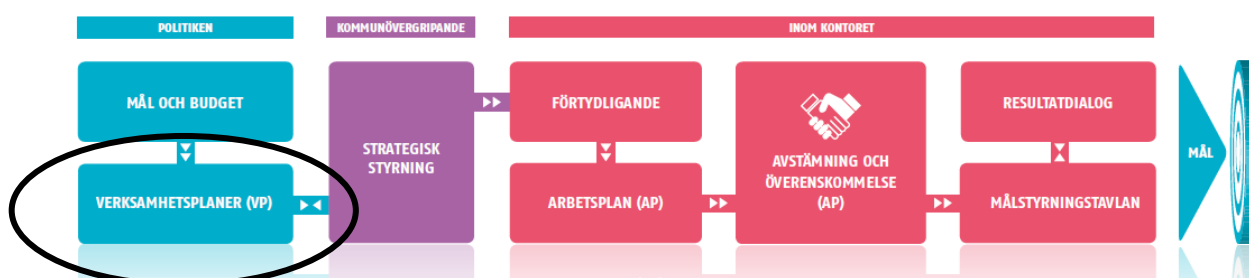
Kultur- och fritidschef

Handläggare: Olle Lindström  
tf verksamhetscontroller  
Kultur- och fritidskontoret  
Telefon (direkt): 08 – 523 0 2498  
E-post: [olle.lindstrom@sodertalje.se](mailto:olle.lindstrom@sodertalje.se)

## **Beslutet skickas till**

- Akten
- KS

# Verksamhetsplan 2017

**Nämnd:**

Kultur- och fritidsnämnden

**Kontor:**

Kultur- och fritidskontoret

**Nämndens ordförande:**

Anna Bohman-Enmalm

**Ansvarig kontorschef:**

Staffan Jonsson

Datum: Antagen vid Kultur- och fritidsnämndens sammanträde 2017-01-26

## Innehållsförteckning

Innehållsförteckning.....	2
Nämndens ansvarsområden och verksamheter .....	3
Kultur- och fritidsnämndens organisationsschema.....	11
Verksamhetsidé.....	11
Värdegrund.....	11
Sammanfattande analys av föregående års resultat .....	12
Verksamhetsmål 2017-2019 .....	14
Södertälje kommun som arbetsgivare .....	20
Ekonomi .....	21
Statsbidrag riktade satsningar och återsökningar.....	23
Nämndens internkontroll .....	23
Uppföljning .....	25

## Bilaga:

Sammanställning av Sommarlovsaktiviteter

# Nämndens ansvarsområden och verksamheter

## Verksamhetsområde

*Bearbetat utdrag ur fastställt reglemente för kultur- och fritidsnämnden*

Kultur- och fritidsnämndens verksamhetsområde är kultur-, fritids- och idrottsverksamhet. Vissa av dessa uppgifter, t ex kommundelsbibliotek, fritidsgårdar och idrottsanläggningar, handhas i stället av kommundelsnämnderna där sådana finns, enligt vad som framgår av kommundelsnämndernas reglemente.

Nämnden skall särskilt beakta barns och ungdomars behov och därför samarbeta med skolorna och individ- och familjeomsorgen. Nämnden skall också aktivt främja möten mellan olika kulturer.

Nämnden svarar för planering och drift av verksamheter i kommunal regi, exempelvis Kulturskolan, stadsbiblioteket, Torekällberget, Konsthallen, programverksamhet, fritidsgårdar, och kommungemensamma idrottsanläggningar. Nämnden anordnar också fritidsverksamhet för personer med funktionsnedsättning. Nämnden kan vidare lämna stöd till verksamheter som drivs av annan än kommunen.

Nämnden lämnar bidrag till föreningar och studieförbund enligt kommunens generella regler. Nämnden kan också ge särskilda föreningsbidrag för ändamål inom nämndens verksamhetsområde.

Nämnden har hand om bokning för uthyrning till föreningar och enskilda av lokaler och anläggningar som annars disponeras av utbildningsnämnden. Bokningen avser också lokaler och anläggningar som disponeras av kommundelsnämnd.

Nämnden handlägger ärenden om kommunal tillståndsgivning enligt lotterilagen.

Nämnden skall se till att verksamheten bedrivs i enlighet med de mål och riktlinjer som fullmäktige har bestämt, de föreskrifter som kan finnas i lag eller förordning samt bestämmelser i fastställt reglemente. Nämnden skall också se till att den interna kontrollen är tillräcklig samt att verksamheten bedrivs på ett i övrigt tillfredsställande sätt. Detsamma gäller när nämnden har överlämnat en kommunal uppgift till någon annan.

Nämnden skall regelmässigt till fullmäktige rapportera hur verksamheten utvecklas och hur den ekonomiska ställningen är under budgetåret.

De förtroendevalda i nämnden bör särskilt ägna sig åt frågor som rör verksamhetens mål, inriktning, omfattning och kvalitet.

Nämnden får inom sitt verksamhetsområde fastställa avgifter av mindre ekonomisk betydelse, såsom avgifter vid idrotts- och friluftsanläggningar, entréavgifter och liknande avgifter.

Nämnden skall samverka med kommundelsnämnderna för att främja att kommunens kultur- och fritidsverksamheter utvecklas och får en likvärdig standard i hela kommunen.

Nämnden får själv eller genom ombud föra kommunens talan i mål och ärenden inom nämndens verksamhetsområde, i vilka personalfrågor inte ingår. Nämnden får också inom sitt verksamhetsområde ingå förlikning eller på annat sätt avstå från ekonomiska anspråk. Dock får nämnden i ärenden om skuldsanering, företagsrekonstruktion och konkurs inte föfoga över kommunens inställning.

Nämnden är registeransvarig för de personregister som nämnden för i sin verksamhet och föfoga över.

Nämndens inhyrning av lokaler skall gå genom Telge Fastigheter AB.

Enligt livsmedelslagstiftningen är nämnd som bedriver måltidsverksamhet livsmedelsföretagare och därmed ansvarig för att kraven i lagstiftningen uppfylls.

Nämnden ska tillse att behöriga att teckna kommunens firma utses inom nämndens ansvarsområde.

## Staben

Staben är kultur- och fritidschefens stöd för att kunna planera, följa upp, leda och utveckla verksamheten. Inom staben inryms funktioner för att utveckla marknadsföring och extern finansiering. Under ett normalår genomförs 10-11 sammanträden i Kultur- och fritidsnämnden samt ett antal nämndsammanträden i kommundelarna. Själva staben inklusive kultur- och fritidschef har 4 anställda som utför 4 årsverken.

Staben är ansvarig för kontorets övergripande arbete med ärendehantering, mål och budget, uppföljning, personal, marknadsföring och kommunikation. Alla dessa områden ska ha fungerande processer som utvärderas, utvecklas och följs upp regelbundet under 2017. Detta arbete skall ske i nära samarbete i samtliga enheter i syfte att förbättra och utveckla det stöd staben ger till verksamheterna.

Verksamhetens exponering i media, ska ägnas fortsatt särskild uppmärksamhet 2017 för att på ett positivt sätt sprida kännedom om utbud och möjligheter.

Under kultur- och fritidschefen ingår även arbetet med Kultur 365 som presenteras närmare nedan.

### Kultur 365 - Kultur för äldre

Kultur- och fritidskontoret driver verksamheten Kultur 365, med stöd av social-och omsorgskontoret, som anordnar kulturaktiviteter för äldre varje dag. Målet är att Södertälje ska fortsätta ha en nationell framstående position i arbetet med att skapa nya perspektiv och synsätt för fysisk aktivitet, social tillvaro och kulturellt tänkande för seniorer i kommunen.

Kultur 365 har ett projekt vid namn PlaymÄkers, ungdomar som agerar som generationsbrygga och använder surfplattor för att göra kulturen mer tillgänglig inom äldreomsorgen. Detta görs i samarbete med Telge Tillväxt AB. Ett annat projekt som vi har utformat är "Kultursmart", en app som på ett enkelt sätt kan förstärka den vardagsnära kulturen och locka äldre till att våga prova nya kulturformer. Med mod, tokerier och "vardagsinnovation" ska Södertälje sättas på kartan.

Kultur 365 har 3 anställda som utför 3 årsverken.

## Stadsscenen

Södertälje stadsscen, Estrad & Trombon är Södertälje kommuns lokaler för scenkonst, musik, film, live på bio, dans, konferenser och sammankomster av olika slag. Under stadsscenen ligger också avdelningen Kif/Kis – Kultur i förskola/skola. Verksamheten har 8,2 årsverken fördelat på 9 personer. Under 2016 har knappt 1000 arrangemang genomförts i lokalerna med drygt 114 000 besökare. Därav har Kif/Kis haft ca 25 000 besökare vid ca 300 programtillfällen.

Programläggningen sker både med inköpta program och i samarbete med externa arrangörer, både lokala och nationella. Scenerna Estrad och Trombon är viktiga resurser för det lokala kulturlivet. Utnyttjandegraden av Estrad och Trombon är mycket hög sett på årsbasis. Estrad och Trombon har också blivit en viktig resurs för verksamheten Kif/Kis sedan Sagateatern stängde hösten 2016.

Verksamheten är engagerad i program även utanför sina egna lokaler. Verksamheten finansieras till stor del av biljettintäkter och intäkter från lokaluthyrning.

Ett mål för 2017 är att behålla den höga nivå på programverksamheten som rått under 2016, trots snävare ekonomiska ramar. Ett problem som uppstått från den 1 januari 2017, är att momsens på biobiljetter höjs från 6% till 25%. Detta innebär för Estrad Bio att vi måste höja biljettpriset från 90 kr till 110 kr. Vi har svårt att bedöma hur det kommer slå mot vårt besöksantal sett på årsbasis. De digitala sändningarna har vidareutvecklats under 2016 och den målsättningen gäller även för 2017. Under två dagar i mars kommer stadsscenen arrangera en mindre matfilmfestival och matmarknad i externt samarbete.

Den digitala marknadsföringen ska fortsätta och utvecklas. Ansträngningarna för att få ett större antal externa bokningar av Estrad och Trombon ska fortsätta eftersom lokaluthyrningen stärker förutsättningarna för programverksamheten.

## **Biblioteken i Södertälje**

Enheten har totalt 49 anställda som utför ca 44 årsverken. Biblioteken i Södertälje består av kommunens fem folkbibliotek samt det digitala biblioteket.

Biblioteksverksamheten skapar sammanhang och identitet för södertäljeborna genom att förmedla kunskap, inspiration och kultur, samt att erbjuda mötesplatser och gemensamma upplevelser. Folkbiblioteken har också i uppdrag att verka för en ökad digital delaktighet genom att "öka kunskapen om hur informationsteknik kan användas för kunskapsinhämtning, lärande och delaktighet i kulturlivet". Alla lån, såväl fysiska som digitala ska vara avgiftsfria och utbudet ska "präglas av allsidighet och kvalitet". Lagen ger också direktiv om prioriterade grupper och områden. Barn och ungas språkutveckling och läsning, personer med funktionsnedsättning, de nationella minoriteterna samt personer med annat modersmål än svenska ska ägnas särskild uppmärksamhet.

Biblioteken i Södertälje består av Stadsbiblioteket i Lunagallerian samt fyra kommunaldelsbibliotek. Till Stadsbiblioteket tillhör Café Blå som bemannas i samarbete med sociala omsorgskontoret, samt biljettkassa som bemannas av bibliotekets ordinarie personal. I verksamheten ingår även det digitala biblioteket med en växande utlåning av digitala medier, en aktiv programverksamhet, tillhandahållandet av dagstidningar, tidskrifter, datorer för internet, studieplatser och grupprum. Utöver lagen är den kommunala biblioteksplanen kommunens högsta styrande dokument med avseende på biblioteksverksamheten. Södertälje kommuns första biblioteksplan antogs i februari 2014 av kommunfullmäktige. Planen anger färdriktningen för biblioteken i kommunen de kommande åren, och ska följas upp kontinuerligt i nämndens verksamhetsplan och årsbokslut.

Det finns utvecklingsplaner för kommunaldelsbiblioteken, så som programverksamhet, mer öppethållande, personalförstärkning, samt satsning på digital delaktighet men detta kräver ekonomiska satsningar. Eftersom varje kommunaldelsbibliotek bekostas av respektive kommunaldel så är det i kommunaldelsnämnderna beslut om satsningar behöver tas.

Biblioteken kommer fortsatt verka för barn och ungas språkutveckling genom att stimulera deras läsning på fritiden, och också genom samverkan med förskola, skola, barnhälsovård m.fl. Samarbete med stiftelsen Berättarministeriet sker genom Bokslukarna. Samverkan med Nova stärks genom arrangemang och verksamhet. Projektet Bokstart, som syftar till att nå föräldrar till små barn (0-3 år) i Södertälje kommun med bokgåvor, information om små barns språkutveckling och vikten av läsning. Projektet finansieras av Statens kulturråd och sker i samarbete med Regionbibliotek Stockholm, och det ska fortsätta och utvidgas under 2017. 2017 är det sista året som Bokstart finansieras av Statens Kulturråd vilket innebär att 2018 kommer Bokstart att finansieras med ordinarie medel.

KIF/KIS verksamheten fortsätter under 2017 på samma nivå som tidigare med bokning av författarbesök och skriparverstäder på och åt skolorna. Boklådor till förskolan ingår också.

### **Utvecklingsområden 2017 – Biblioteken i Södertälje**

#### ***Utveckling av avdelningen för barn- och unga***

Invigning av Stadsbibliotekets nya barn och ungdomsavdelning blir den 1 mars. En mycket större yta skapas för en kreativ miljö med plats för läsning, lek och möten. Bemannad barninformation mån-fre innebär att vi kan ge en bättre service till barn och föräldrar. Det blir program för små barn varje vardag och en del lördagsprogram.

#### ***Förbättrad tillgänglighet***

En översyn av stadsbibliotekets av vuxenavdelningen med fokus på tillgänglighet ska genomföras. Fortsatt arbete sker för att öka tillgängligheten, synligheten och bemötandet i rummet genom både digitala och fysiska informationsskyltar.

#### ***Bokbussutredning***

Uppdraget från strukturplanen gällande en utredning av förutsättningarna och formerna för bokbussverksamhet färdigställs under våren 2017. Detta sker i samarbete med Utbildningskontoret.

#### ***Planering inför Hovsjö, ht 2017***

Planeringsarbetet inför öppnandet i Hovsjö går igång under våren 2017.

### **Satsning på digital delaktighet**

Digitaliseringen i samhället går snabbt framåt, och bland andra Digitaliseringskommissionen pekar på riskerna med att de digitala klyftorna ökar. Klyftor mellan de som har kunskap och kompetens att vara delaktiga i det digitala samhället och de som står utanför. Biblioteken i Södertälje är ett av landets första bibliotek som anställt en bibliotekarie med fokus på digital delaktighet, och denna verksamhet fortsätter att utvecklas under 2017.

### **Samverkan internt**

Fortsatt erbjudande till grundskolor om visningar, bokprat och kurser i källkritik. Inom ramen för KIF/KIS bokas författare till skolorna, skrivareverkstäder erbjuds och boklädor går till förskolorna. Under året kommer Kulturlördagar att genomföras i samarbete med Nova, Konsthallen och biblioteket. Fler samarbetspartners ska involveras i verksamheten under 2017.

### **Samarbetspartners externt**

Utvecklat samarbete med Berättarministeriet genom nytt koncept för samarbete i programmet "Bokslukarna" som erbjuds skolorna.

Fortsatt samarbete med studieförbund, föreningar och organisationer. "Träna svenska", språkcaféer för nybörjare, i samarbete med Röda korset fortsätter två kvällar i veckan. En nyhet för 2017 är att en "Träna svenska"-kvinnogrupp startas.

Samarbete genomförs med elever från NTI-gymnasiet gällande IT-drop in.

## **Torekällberget**

Enheten har 15 anställda som utför ca 12 årsverken.

Enheten ansvarar för friluftsmuseum och stadsmuseum på Torekällberget, samt biologiska museet, kommunens kulturmiljövård och stadsantikvarie. Huvuduppgiften är att berätta om Södertäljes historia. Besöksfrekvens och besökarnas uppfattning följs upp regelbundet, och i särskild ordning enskilda evenemang. Museets anläggningar, dess drift och skötsel utvecklas och följs upp inom ramen för Lean.

### **Torekällbergets friluftsmuseum**

Museet, grundat 1929, har till uppgift är att berätta om Södertäljes historia på 1800-talet. Museet är öppet 365 dagar om året och antalet besök uppgår normalt till en bra bit över 100 tusen per år. Kring museets ca 40 historiska byggnader finns trädgårdar, parker och lantrasdjur som speglar livet i Södertälje på 1800-talet. Lekplatsen Lilltorpet besöks av ca 70 000 personer varje år. På museiområdet arrangeras entréavgiftsfinansierade kulturhistoriska folkfester som midsommar och julmarknad. Museet kommer att i april vara värdmuseum för Riksförbundet Sveriges museers vårmöte med över 500 deltagare från hela Sverige.

### **Stadsmuseiverksamheten**

Museet, grundat 1918, har till uppgift att berätta om Södertäljes moderna historia. Verksamheten omfattar också arkeologiska utställningar och vård av museernas samlingar. Idag sker aktiviteterna i ett av husen på Torekällberget, Patonska huset där handelsboden ligger. Huset har normalt ca 40 tusen besök/år. Omfattningen av Stadsmuseiverksamheten är låg då ekonomin är begränsad. Aktiviteten "Lillboden" fortsätter.

### **Biologiska museet**

Museet fyllde 100 år 2013. Här visas Södertäljes naturhistoria och används mest av Södertäljes skolbarn.

### **Kulturmiljövården/Stadsantikvarien**

Kulturmiljövården med det stadsantikvariska arbetet utvecklas i samråd med samhällsbyggnadskontoret och integreras i kommunens fysiska planering. Stadsantikvarien har också ansvar för till Kanalmuseet och kalkugnen på Oaxen samt byggnadsvård på Torekällberget.

### **Kultur i skola/kultur i förskola, Kis/kif**

Museet producerar och genomför kulturhistoriska program för Södertäljes skolor. Till detta finns en halvtidstjänst inom enheten. Intresset för skolprogrammen har ökat.

### **Utmaningar och projekt**

Torekällberget har ett fortsatt uppdrag 2017 att öka externa intäkter. För att hålla hög kvalitet på verksamheten behövs nya intäkter i storleksordningen 650 000. För att åstadkomma detta planeras en mängd åtgärder. Aktiviteter för att bl.a. hålla hög kvalitet i utbudet och effektivisera marknadsföringen kommer att genomföras



Södertäljes vänortssamarbete har resulterat i att stadsmuseerna i Forssa, Struer och Södertälje har fått medel från Nordiska ministerrådet för att göra en pilotstudie för ett projekt som handlar om inkludering av unga i museiverksamheten.

## Ung fritid

Antalet anställda oräknat timanställda omfattar 25 årsverken fördelat på 28 anställda under 2016. Ung fritid arbetar med ungas fritid och ansvarar för fritidsgårdsverksamhet och social mobilisering. Det finns totalt nio mötesplatser inklusive ett fartyg för unga i åldern 13-18 år. Två av mötesplatserna drivs av andra aktörer (SBBK och Telge Hovsjö) på uppdrag av Ung fritid.

Verksamhet sker även utanför mötesplatserna exempelvis genom arrangemang på allmänna platser. Det övergripande målet är att förbereda unga för vuxenlivet genom att bidra till deras personliga och sociala utveckling. Fritidsverksamheten utgår från ett främjande perspektiv med det icke formella lärandet i fokus. Fritidsledarens roll är att aktivt stimulera och stödja ungdomar att engagera sig i och ta ansvar för fritidsgårdsverksamheten. I samverkan fritidsgårdsverksamheten bedriver demokratisamordnarna verksamhet med ett förebyggande perspektiv.

Mötesplatserna erbjuder fritids-, idrotts- och kulturaktiviteter. Ungdomar coachas och uppmuntras att initiera, planera, genomföra och utvärdera aktiviteter. Vi eftersträvar att all verksamhet på sikt ska förutsätta ungdomars delaktighet och bygga på deras egna erfarenheter, kunskaper och intressen.

Ung fritid ansvarar för Idéslanten. Syftet med Idéslanten är att genom bidrag främja unga arrangörers egna initiativ, kreativitet och projektledning. Kommunens Ungdomsråd består av unga från olika mötesplatser i Södertälje och drivs av Ung fritid. Syftet med Ungdomsrådet är att skapa möjligheter för ökad delaktighet, inflytande och samhällsengagemang för ung.

Under 2017 avser Ung fritid att se över och utveckla sina mötesplatser med utgångspunkt att de ska vara trygga, lättillgängliga, och bedriva en attraktiv verksamhet för våra unga. I fastställd Mål och Budget 2017-2019 har fullmäktige uppdragit Ung Fritid att öka deltagande av tjejer i verksamhetens aktiviteter.

Arbetet fortsätter med att utveckla verksamheten i linje med de uppsatta målen. Särskilt fokus läggs på jämställdhet, ungdomsdelaktighet och innehåll och utbud. Detta kommer göras genom att vi skapat arbetsgrupper på enhetsnivå. Arbetsgrupperna har till uppgift att förverkliga målen genom att bl.a. arbeta med metod- och kompetensutveckling samt gränsöverskridande aktiviteter. Verksamheten arbetar med kvalitetssäkring av målen genom att utgå från Lean samt fortlöpande genomföra uppföljning och utvärdering av våra nyckeltal och arbetsprocesser.

### Utvecklingsområden 2017-2019

- Översyn av Ung fritids verksamhet med utgångspunkt särskilt prioriterade områden.
- Hur kan Ung fritid utveckla sin verksamhet om resurser finns att tillsättas?
- Hur kan våra kompetenser komma övriga kontor till nytta?
- Ung fritid gör en översyn av bemanningen på fritidsgårdarna.
- Ung fritid vill även ta ett större ansvar för flickors fritid, HBTQ, normkritisk certifiering av våra gårdar och avser därför också att se till att vi får en mer jämställd personalgrupp.
- Ansöka om medel för att göra en omfattande kompetenshöjning bland all befintlig personal tex i samarbete med Hagaberg folkhögskola eller andra utbildningar, institutioner som motsvarar vår yrkeskategori.
- På detta sätt så får vi en validering och en försäkran att vi har kompetent personal på våra mötesplatser. Vi kan då driva mötesplatser där kvalitet, ungas personliga utveckling till vuxenlivet, informellt lärande och upplevelset är i fokus på ett tryggt sätt för alla.
- Aktiviteten Makerspace och programmering fortsätter på fritidsgårdarna.

## Kulturskolan

Kulturskolan har cirka 60 olika kurser inom musik, konst, dans, teater och media. Målgrupp är barn och unga upp till 20 år. Kulturskolan har cirka 51 anställda fördelat på knappt 39 årsverken. Skolan når runt 1500 elever som går kurser på eftermiddags- och kvällstid eller besöker någon av NOVA:s workshops. Därutöver säljer skolan kurser till externa parter, därigenom nås ytterligare ett stort antal elever i grundskolan.

Ett övergripande mål för Kulturskolans är att varje enskilt barn i Södertälje kommun vid något tillfälle under sin grundskolegång ska ha mött någon av Kulturskolans lärare och på så sätt fått ta del av Kulturskolans erbjudande. Ambitionen bygger på en grundsyn att alla barn har rätt till konstnärliga upplevelser där de kan inspireras och uppmuntras till att uttrycka sina tankar och idéer genom konstnärligt skapande. För att lyckas med det krävs att kommunikationsvägar, kursutbud och samverkansformer ständigt prövas, utvärderas och omprövas. Kulturskolan är en öppen mötesplats som erbjuder eleverna möjligheter att utvecklas i olika estetiska uttryckssätt. Gruppundervisning och olika former av samspel är en del av den pedagogiska och metodiska grund skolan vilar på.

Kulturskolans Avancerade Program i Södertälje (KAPIS) bygger på att undervisa särskilt motiverade elever inom musikämnet. Kulturskolan använder också olika former av framträdanden och utställningar som en central del av undervisningen. Kulturskolan har i sin ambition att möjliggöra för elever att delta i aktiviteter samt att attrahera fler, utökat kursutbudet med två teatergrupper Järna och ett antal rock- och popband på Västergatan. Ett breddat utbud är väsentligt för att nå nya grupper. Därför kommer Kulturskolan under 2017 att påbörja en försöksverksamhet med ett antal kortkurser i ämnen som inte ingår i ordinarie kursutbud. Hur vi kommunicerar vår verksamhet är ytterligare en viktig parameter för att nå de som inte känner till eller som idag inte attraheras av Kulturskolans utbud.

Kulturskolan förfogar sedan 2014 över NOVA, mötesplats för ungdomar mellan 15-25 belägen i Lunagallerian. Här finns textil- och konstverkstad, lokaler för repetitioner och föreställningar, minibiograf, konsertscener och ett café. Kulturskolans mål är att på NOVA etablera en öppen kulturverksamhet – ett kulturhus i miniatyr. där kurser och workshops blandas med tanken om den öppna mötesplatsen, med kultur som sammanhållande faktor.

Genom verksamheten på Nova har möjligheter öppnats för barn och unga att visa upp sig för en mindre publik. Nova är också en möjlighet för ungdomar som i dag inte är inskrivna på Kulturskolan att under öppna former prova delar av verksamheten, få svar på frågor om kultur, musik och konst, samt frågor de kan tänkas ha om karriärvägar inom de olika konstformerna. Under 2017 kommer vi att starta ett ungdomsnätverk med syfte att öka ungdomars delaktighet i Södertäljes kulturutbud. Samverkan med Ung fritid ska stärkas.

Våren 2016 startade ett första "ungdomsresidens" på NOVA, där en ung bildkonstnär disponerat lokalerna för ett konstnärligt projekt som sedan redovisats på NOVA och på Kringelfestivalen som genomfördes i augusti. På Nova har även en försöksverksamhet initierad av en deltagare kallad "språkvän" prövats.

Under början av året kommer Nova att genomföra ett samarbete med Konstfack i Stockholm, en konst- och designhögskola. Deras lärare kommer att komma till Nova och arbeta tillsammans med våra ungdomar och de ska även få besöka Konstfack.

El Sistema, en modell för orkesterskola med rötterna i Venezuela, är sedan 2012 en del av Kulturskolans verksamhet och finns på Hovsjöskolan och Soldalaskolan i Södertälje. Det som kännetecknar verksamheten är att den är kostnadsfri, intensiv och gruppbaserad. I Södertälje deltar ca 320 barn och deras familjer i El Sistemas undervisning och familjeträffar. Flera av lärarna arbetar både på Kulturskolan i ordinarie kursverksamhet och på El Sistema. Syftet med verksamheten är att barn och ungdomars mänskliga och sociala utveckling ska stärkas med musiken som redskap.

Möjligheter för kulturskolelever att söka sommarjobb, som innebär att de får uppträda inom sina konstarter ska stödjas.

## Konsthallen

Södertälje konsthall har 5,4 årsverken fördelat på 6 anställda. Konstenhetens verksamhet ska ha en konstbildande inriktning, stimulera och fördjupa konstintresset hos såväl barn och ungdom som vuxna. Konsthallen ska vara en central plats för konstarten i kommunen genom att producera kvalitativa utställningar med internationell och nationell höjd och lokal förankring, med bredd i teman och tekniker. Antal besök är cirka 25 000 per år.

Konsthallen ansvarar även för kommunens konstinnehav och i samband med konstdepositioner i olika kommunala lokaler görs översyn av redan deponerade konstverk och eventuell vård i form av reparationer och byte till syrafri kartong på papperskonst, rengöring av textilier mm. Konsthallen hanterar även beställningsarbeten och uppdrag till konstnärer i samband med ny- och ombyggnation enligt 1 % -regeln (enligt KS beslut 1999-04-29 § 150 och fullmäktiges beslut 1999-05-31 § 252).

Man genomför även visningar av utställningar i konsthallen för främst barn och ungdomar. Flertalet med efterföljande praktiskt arbete, i form av workshops, i bildverkstaden. Att upprätthålla kontakten med skolans och förskolans lärare är ett prioriterat område. Även vandringsutställningar inom kultur i förskola/skola genomförs.

En rådgivande referensgrupp finns till konsthallens verksamhet.

Utställningsprogram för Södertälje konsthall 2017

- MARTIN LJUNGGREN och GUNILLA WIHLBORG möts igen 10/12 2016 – 29/1 2017
- THE LIMITS OF INFINITY – science-fiction som konstnärlig arbetsmetod 11/2 – 26/3
- MONIKA KIVINIEMI & STEPHANIE ABDALLAH 8/4 – 20/5
- "FRÄMLINGEN" – studenter från Konstfack 3 – 10/6
- SOMMARUTSTÄLLNING 21/6 – 12/8
- SÖDERTÄLJE GRAFIKFESTIVAL i samarbete med Grafikens Hus och Södertälje Konstnärskrets samt Galleri Kretsen och Saltskog Gård 25/8 – 1/10
- HÖSTSALONG 14/10 – 12/11
- TÄNK OM JAG HADE EN SNABEL - Owe Gustafson retrospektiv 25/11 – 25/2 2018

En utställning för barn och vuxna framtagen och producerad av Tomelilla konsthall i samarbete med Owe Gustafson och andra aktörer.

Till samtliga utställningar planeras kringarrangemang i form av visningar, workshops, konstfritids, familjelördagar, torsdagsalonger, konstsamtal i samarbete med Nova, skollovsprogram etc.

Under 2017 kommer konsthallen dessutom att revidera arbetet inom främst pedagogik och kommunikation samt utreda ett eventuellt samarbete med Saltskog Gård och Samhällsbyggnadskontoret när det gäller den offentliga konsten. Det påbörjade samarbetet med Grafikens Hus kommer att fortsätta under 2017.

## Förening och anläggning

Antalet anställda är 22 som utför 20,5 årsverken.

Förening och anläggning ansvarar för:

- Drift, underhåll och projektering av kommunens idrottsanläggningar samt lokalbokning. Genom särskilda avtal ges ersättning för drift av anläggningar t ex Scaniarinken, Bad- och simanläggningen Sydpoolen, Bollhallen samt Täljehallen. Enheten ger också driftbidrag till olika föreningar som bl. a ansvarar för skötsel av olika motionsområden i Tveta, Enhörna och Järna. Årligen bokas i kommunens 12 största idrottsanläggningar drygt 30 000 timmar
- Kommunens samtliga föreningsbidrag, dialog med föreningarna, viss utbildning samt samordning och samverkan
- Genom särskilda insatser möjliggörs för personer med funktionsnedsättning att ta del av det allmänna kultur- och fritidsutbudet och vid behov även genomförs anpassade aktiviteter. Dessutom genomförs, lägerverksamhet, informations- och utbildningsinsatser samt "prövpåaktiviteter" för målgruppen och deras närstående. Verksamheten ger stöd för fler barn och ungdomar med funktionsnedsättning till ett utökat föreningsdeltagande. Utbildningsinsatser och prova på dagar för särskolan bl. a. "Special Olympic Days" Idrott för elever i särskolan genomförs.
- I samverkan med föreningslivet organiseras nattvandring fredags- och lördagskvällar i Södertälje. Nattvandring sker i samråd med polisen och säkerhetsavdelningen där även fältarna (socialkontoret) får information om vilka föreningar som nattvandar. Föreningslivet är en viktig samhällsbyggare, som genom sitt arbete och engagemang skapar förutsättningar för en aktiv fritid för Södertäljeborna. Syftet är att stimulera lokalt utvecklingsarbete i föreningarna genom att stärka och stödja föreningarna i Södertälje kommun.

Det övergripande målet är att ha fungerande anläggningar med nöjda brukare. Driftavvikelser, kvaliteten och nyttjandegraden på anläggningarna följs upp mot satta mål. Kommunikationen, kontakt och dialog, med brukarna utvecklas bl. a. annat genom dialogmöten med föreningarna.

Arbetet med den nya hallen för friidrott och gymnastik vid Telgehallen fortsätter under 2017 och byggstart beräknas till oktober 2017.

Sommaren 2017 kommer sommarlovsverksamheten som finansieras med medel från MUCF att utvecklas i samverkan med föreningslivet.

Under 2017 kommer "Södertälje international" arrangeras för tredje året av en extern arrangör. Fotbollsturneringen avses rikta sig till pojkar och flickor från Södertälje, Sverige och hela världen genom det nätverk turneringen byggt upp under två år.

Satsning på Idrott utan gränser (IUG), Futebol da forca och Korpen för att få fler barn till föreningsidrotten kommer att utvärderas. Särskilda satsningar på att öka flickors deltagande i idrotten kommer genomföras. Förening och anläggning kommer också fortsätta att utveckla platser för spontanidrott bl. a. genom nyttjande av parkeringsintäkterna från Fågelkärret.

Under 2017 planeras att i november arrangera en kombinerad föreningsdag, företagardag i samarbete med både interna och externa parter. 2016 är företagardag och föreningsdag skall utvärderas som grund för den fortsatta planeringen.

I samband med Valborgsmässofirandet 2017 på Marenplan kommer idrottsföreningar uppmärksammas i likhet med hur övriga föreningar uppmärksammades vid förenings och företagargalan 2016.

Under året färdigställs ett nytt stall vid Järna ridklubb. Under året kommer de nya reglerna för anläggningsbidrag till Södertäljes ridskolor fortsatt implementeras. Detta för att skapa enhetliga och gemensamma regler för stödet till ridning. Stödet innebär att verksamheten behandlas likvärdigt med andra idrotter som ofta är pojkdominerade. Tillsammans med UK och ridklubbarna ska förutsättningarna att bedriva delar av fritidsverksamheten på någon eller några av ridskolorna utredas.

Avtalet med Assyriska FF kommer att omförhandlas som ett resultat av att Assyriska FF:s A-lag ramlade ur Superettan.

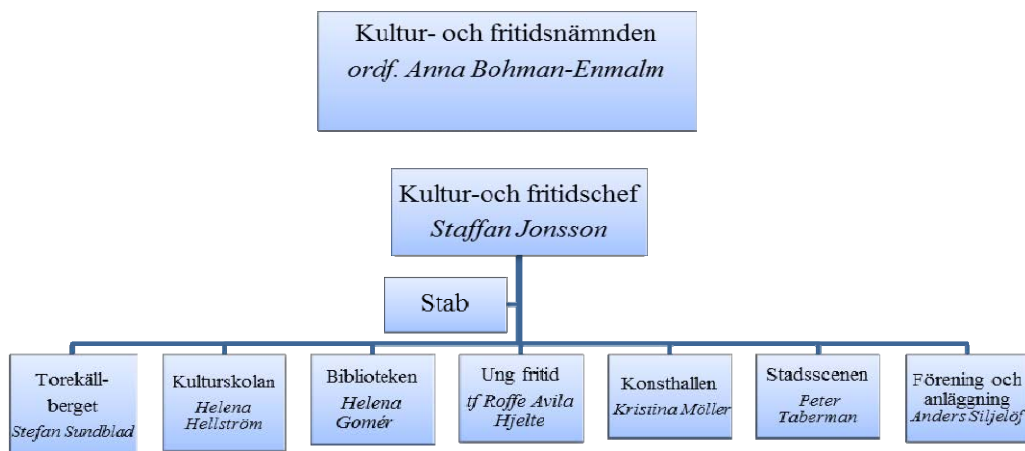
Förening och anläggning kommer att i dialog med föreningslivet som har barn och ungdomsverksamhet jobba vidare med Trygga Möten som är en webbaserad utbildning. Trygga Möten är en metod som har till syfte att öka kunskapen om övergrepp, kränkningar och mobbning.

Föreningsbidragsberedningen, kommunens samrådande organ för bidragshantering, består av förtroendevalda från kultur- och fritidsnämnden och kommundelsnämnderna. Denna beredning sammanträder regelbundet och genomför årligen dialogmöten med bidragssökande föreningar om verksamhet och utveckling.

## **Antal anställda**

Vid årets start har kultur- och fritidsnämnden 172 st anställda som utför ca 149 årsarbeten.

## Kultur- och fritidsnämndens organisationschema



## Verksamhetsidé

Kultur- och fritidsnämnden ska bedriva verksamhet som ger alla Södertäljebor möjlighet att uppleva, lära och agera inom områdena kultur, fritid och idrott. Genom att skapa bästa möjliga förutsättningar för ett rikt kultur-, fritids- och idrottsliv bidrar vi till hög livskvalitet och folkhälsa för våra medborgare och till att öka Södertäljes attraktionskraft.

### Vision

År 2020 är Södertälje en av Sveriges främsta kultur- fritid- och idrottsstäder, som attraherar såväl boende, som inflyttare och besökare. Södertälje lockar särskilt med sina innovativa satsningar på barns och ungas skapande fritid och deltagande i kultur- och idrottslivet.

## Värdegrund

### Våra värderingar och värdegrundsprinciper

Vår värdegrund är de grundläggande synsätt som vi delar i kommunen. Dessa synsätt präglar allt vi gör och genomsvyr alla våra möten med brukare, medarbetare, medborgare, partners och andra.

Södertälje kommuns lean-filosofi vilar på Södertälje kommuns värdegrund.

### Medborgaren först

Vi har alltid vårt fokus på medborgarna i Södertälje kommun, i vårt arbete och när vi fattar beslut.

- Vi utgår alltid från det behov som brukaren har
- Vi strävar efter enskilda individers rätt till olika behandling utifrån deras unika behov
- Vi skapar möjligheter till dialog och delaktighet

Vår strävan är att varje resurs alltid ska användas till att skapa värde för medborgaren.

### Respekt för individen

I Södertälje kommun respekterar vi alla människor oavsett ålder, kön, etnicitet, religion, funktionsnedsättning eller sexuell läggning.

- Vi försäkrar oss alltid om att visa människor aktning och empati
- Vi lyssnar aktivt

- Vi bemöter människor på det sätt som vi själva vill bli bemötta
- Vi visar respekt för varandra

Respekt ska bejakas både genom bemötande och genom förväntningar.

### **Mer än förväntat**

I Södertälje kommun har vi ambitionen att ge våra medarbetare, medborgare och brukare mer än förväntat.

- Vi ger våra medborgare bra service och goda tjänster till så låga kostnader som möjligt
- Vi använder de gemensamma resurserna på ett effektivt sätt
- Vi utgår alltid från att skapa ett mervärde för brukaren

## **Våra värdegrundsprinciper**

### **Olikheter är en styrka**

Vi kommer att lyckas med vårt samhällsuppdrag om vi använder våra olikheter i organisationen vid rekrytering, samarbete, arbetslagssammansättning, medborgardialog med mera. Olikheter skapar en dynamik som utvecklar både människor och verksamhet. Genom detta perspektiv bejakar vi nyfikenhet, öppenhet och lyhördhet.

### **Utgå alltid från samhällsuppdraget**

Vi ska stödja människors strävan efter ett bra liv och se vårt uppdrag i ett helhetsperspektiv.

## **Sammanfattande analys av föregående års resultat**

### **Ekonomi**

Kultur- och fritidsnämnden presenterar 2016 ett underskott preliminärt ca 0,7 Mkr jämfört med budget och en omsättning på 235 Mkr, varav kommunbidrag uppgår till 201 Mkr. Bokslutsarbetet pågår för fullt i sitt slutskede och siffrorna är därför preliminära.

Resultatet utgör annars summan av varierande utfall med överskott och underskott från de olika verksamheterna. Uppbokade befarade kundförluster 1,3 Mkr (minus) samt förändring av semesterskuld 0,7 Mkr (plus) är en enkel förklaring av hela utfallet. Anläggningsverksamheten står för de uppbokade befarade förluster på hyresfordringar som uppgår till ca 1,3 Mkr. Den positiva effekten av den redovisade och slutjusterade semesterskulden 0,7 Mkr är resultatmässigt spridd över de olika verksamheterna. I övrigt varierar resultaten mellan verksamhetsdelarna med både plus och minus med ett netto som landar på ungefär noll. Ung Fritid, biblioteken, konsthallen samt programverksamheten visar överskott samtidigt som staben, Torekällberget kulturskolan och nämnden visar underskott. Ett stort överskott på Ung Fritid ca 1,1 Mkr beror på personalvakanser och en sammanslagning av fritidsgårdarna Geneta och Rösberga.

Under 2016 har annars de ekonomiska förutsättningarna för kultur- och fritidsverksamheten varit goda. Genom särskilda medel, i form av statliga bidrag för sommarlovsaktiviteter 2,6 Mkr och del av kommunens särskilt riktade medel för ökat flyktingmottagande 3 Mkr, har insatser blivit gjorda som annars inte varit möjliga.

### **Verksamhetsmål och inriktning**

Sammantaget visar verksamheterna god måluppfyllelse. Verksamheter som år efter år visar positiv utveckling av nyckeltal får naturligtvis allt svårare att hålla den trenden.

Kommunens stora medborgarundersökning, som genomförs vartannat år av SCB genomfördes senast våren 2015. Betyget avseende Kultur i Södertälje blev då 62 (61 för män och 64 för kvinnor). Motsvarande betyg 2013 var 61. Betyget avseende idrotts- och motionsanläggningar blev 58 (61 för män och 56 för kvinnor). Motsvarande betyg 2013 var 53. Resultatet innebär att målet "Andelen Södertäljebor som är nöjda med kultur- och fritidsutbudet ska öka" bedömdes då vara uppfyllt då betygen för både Kultur och Idrotts- och motionsanläggningar ökar sen senaste undersökningen. En slutsats man kan dra är att de satsningar, speciellt inom Idrotts- och motionsanläggningar, som genomförts hade effekt på Södertäljebornas nöjdhet. Under 2017 görs nästa medborgarundersökning.

Antalet besök på Torekällberget (handelsboden och Råbyområdet) har under året minskat kraftigt 15,9 %. Orsaken till detta kan finnas i broolyckan, Vårdshusbranden och vädret under sommaren. Andra besöksmål i området har påverkats påtagligt av broolyckan under sommaren. Den totala effekten för museet av de tre negativa faktorerna kan vara uppåt 20 000 besökare färre 2016 än om det hade varit ett "normalår". Responsen på den genomförda av 1800-talsveckan från besökare, volontärer och deltagare, via besöksenkäter och spontan respons, var väldigt positiv.

Under 2016 minskar stadsbiblioteket sin utlåning med 2,5 %. Besöken är i stort oförändrade (+ 0,6 %), men borde kanske ha ökat mer med tanke på ökade öppettider. Antalet program särskilt för barn har ökat kraftigt.

Ung fritids fritidsgårdar visade upp kraftigt förbättrade verksamhetsnyckeltal 2015. Både antalet besökare och andelen besökande flickor ökade då rejält. Metodiskt arbete med verksamhetsutveckling, bland annat med ungdomars inflytande och att skapa trygga miljöer har fortsatt 2016. Antalet besök har dock minskat något, vilket mer än väl förklaras av att Geneta fritidsgård har varit stängd nästan hela året. Andelen besök av flickor ökar.

Konsthallen minskar antalet besök. Brohaveriet kan vara en orsak. Antalet utställningar har varit många fler under 2016 än vad som var fallet 2015.

Stadsscenen har haft färre besökare än föregående år. Antalet besök per arrangemang ökar dock.

Kulturskolan har fortsatt med nya pedagogiska modell som innebär undervisning i grupp och som introducerades under 2015. Antalet elever inklusive El Sistema ökar. Besöken på Nova ökar.

Nyttjandet av kommunens anläggningar har ökat totalt med 10 %, men minskat utomhus 14 % och ökat inomhus 25 %. Ökningen inomhus beror till stor del på öppnandet av nya Västergård Arena som snabbt blivit mycket populär. Utomhus beror minskningen bland annat på ett nytt sätt att nyttja konstgräsplaner så att flera föreningar kan träna samtidigt. Under året har en ny bidragsmodell avseende ridsporten i kommunen antagits. Bidragen kommer nu fördelas rättvisare och på ett tydligare sätt vilket tror stimulera ridsporten kommande år. Andelen bidragsberättigade aktiviteter som avser flickor fortsätter att öka.

Samarbetet med Utbildningskontoret och andra delar av kommunen har utvecklats och kultur- och fritidsverksamheten kan på så sätt bidra till ökad måluppfyllelse för såväl egen del som för skolan och övriga kommunen.

Den inriktning på verksamheten som kommunfullmäktige i övrigt har beslutat har genomförts.

### **Personalmål**

Sjukfrånvaron 2016 är 5,43 % för kultur- och fritidsnämnden att jämföra med nivån 2015 som var 5,15 %, 2014 som var 4,27 % och 2013 som var 6,45 %. Nivån 2016 har vid varje månads mätning visat värden omkring 5,0 %. För hela kommunen 2016 är sjukfrånvaron per december 7,11 %. Andel långtidsskrivna av sjukfrånvaron 2016 är 47,49 en minskning jämfört med nivån 2015 som var 52,74 %. Vid årets start har kultur- och fritidsnämnden 172 st (182) anställda som utför 149,34 (158) årsarbeten.

### **Framtid**

Förutsättningarna för Kultur- och fritidsnämnden inför 2017 innehåller både utmaningar och möjligheter. Kommunbidraget räknas upp med 1 %. Inga generella effektiviseringskrav är beslutade. Uppräkningen är inte i storlek med förväntade pris- och löneökningar i omvärlden 2017. Den låga inflationstakt som varit de senaste åren tycks nu ha vänt och per december 2016 var inflationstakten 1,7 %. Konsekvensen av detta innebär ett tryck på verksamheten att fortlöpande effektivisera för att behålla volym och kvalitet i utbudet.

Verksamheten har blivit effektivare. Ett bevis på detta är att under en rad år flera större åtaganden har genomförts utan att full ekonomisk kompensation genom utökad kommunbidrag har erhållits. Detta gäller inte minst inom verksamhetsområdet idrottsanläggningar. Kompensation har getts för kapitalkostnader men inte för drifts- och underhållskostnader. Inför kommande år kan det behövas ett tillskott för att täcka dessa åtaganden fullt ut.

I övrigt erhåller kultur- och fritidsnämnden kommunbidrag direkt i ram för fortsatt drift av El Sistema, Berättarministeriet motsvarande år 2016. Det ska i sammanhanget sägas att dessa har skett utan uppräknig. Ett positivt inslag i beräkningarna är att hyror ingår uppräknigen, men kommer inte att höjas.

Samarbete med externa parter ska fortsätta och utvecklas. Detta är också en viktig förutsättning för att hålla en fortsatt hög kvalitet på verksamheten. Ett avtal har upprättats med Grafikens Hus som erhåller bidrag för fortsatt etablering och verksamhet i Södertälje. Det innebär ett värdefullt tillskott för konstlivet i kommunen. Kultur- och fritidsnämnden har fått nya medel i Mål och Budget 2017-2019 för detta.

## Verksamhetsmål 2017-2019

*(Kommungemensamma mål och inriktningar)*

### Hållbara Södertälje

#### Nämndens mål och mätetal

##### KF-mål 1

Människors upplevda trygghet ska öka.

Kommunens samverkan med andra myndigheter och organisationer för att minska brottsligheten och öka tryggheten i Södertälje ska fortsätta.

*Nämndens egna mål och mätetal*

Mål	Mätetal	Utgångsläge
Deltagare, besökare i kultur- och fritidsnämndens verksamheter ska känna sig trygga	Upplevd trygghet skall öka under perioden	Bokslut 2016

*Strategiska utvecklingsuppdrag för verksamhetsområdet*

Risker i verksamheternas miljöer kartläggs och förebyggande åtgärder vidtas. Incidenter rapporteras som avvikelser och ska leda till förbättringar. Nattvandring kommer fortsatt bedrivas 2017. Besökarnas upplevelse av bl a trygghet på fritidsgårdarna följs upp fortlöpande och genom årliga enkäter.

I dialog med föreningslivet som har barn och ungdomsverksamhet fortsätter arbetet vidare med Trygga Möten som är en webbaserad utbildning. Trygga Möten är en metod som har till syfte att öka kunskapen om övergrepp, kränkningar och mobbning.

##### KF-mål 2

Människors upplevda inflytande (Information, kontakt, påverkan, förtroende) i kommunen ska öka.

*Nämndens egna mål och mätetal*

Mål	Mätetal	Utgångsläge
Brukare upplever att de har inflytande över verksamheten	Andelen medborgare som upplever att de har inflytande skall öka	Bokslut 2016

*Strategiska utvecklingsuppdrag för verksamhetsområdet*

Föreningsdialoger ger aktiva medborgare möjligheter att lämna förslag och påverka. Alla verksamheter inbjuder alla och inte bara sina brukare och att lämna synpunkter och förslag. Ett fungerande ungdomsråd



har startat med två representanter från varje fritidsgård. Fritidsgårdarnas egna gårdsråd/stormöten är etablerade och fungerar bra.

"Politikerfika" och medborgardialoger med öppna hus för att få in synpunkter om t.ex. övergripande planer som tex kulturplanen är aktiviteter som ska fortsätta

### **KF-mål 3**

Barn och ungas livsvillkor ska förbättras.

#### *Nämndens egna mål och mätetal*

Mål	Mätetal	Utgångsläge
Fler barn och unga ska ges möjlighet och ta del av kultur- och fritidsutbudet.	Barns och ungas deltagande i utbud och aktiviteter följs upp	Bokslut 2016
Barn och unga ska känna till vilket utbud av kultur- och fritidsaktiviteter som finns.	Genom kunskapsmätning	Bokslut 2016

#### *Strategiska utvecklingsuppdrag för verksamhetsområdet*

Informationen till barn och unga om kultur- och fritidsutbudet ska bli effektivare. Genom aktiviteter av olika slag ska barn och unga få kännedom om och prova på kultur- och fritidsutbudet. Användningen av sociala medier och information via internet ska tillämpas och utvecklas där det särskilt med hänsyn till målgruppen bedöms ha stor effekt.

Alla verksamheter och särskilt sommarlovssatsningens aktiviteter ska ha en tydlig inriktning att nå barn med begränsade resurser att delta.

### **KF-mål 4**

Valdeltagandet ska öka.

#### *Nämndens egna mål och mätetal*

Mål	Mätetal	Utgångsläge
Fler ska använda sin rösträtt vid nästa val 2018	Andel berättigade som röstar	Valet 2014

#### *Strategiska utvecklingsuppdrag för verksamhetsområdet*

Föreningsdialoger ger aktiva medborgare möjligheter att lämna förslag och påverka. Alla verksamheter inbjuder sina brukare att lämna synpunkter och förslag. Inom fritidsgårdarna inleddes 2014 ett arbete med att skapa ungdomsråd på respektive gård. Syftet är att öka barn och ungas inflytande över verksamheten. Genom dessa och liknande aktiviteter förmedlas en vetskap och känsla av att alla har möjlighet att påverka hur samhället ska utvecklas. Det ska kännas som en angelägen självklarhet att använda sin rösträtt för att vara med och påverka hur samhället ska utvecklas.

### **KF mål 5**

Kommunens inköp av ekologiska och lokalproducerade livsmedel ska öka.

Incitamenten för ekologisk odling ska öka bland annat genom att öka andelen inköp av ekologiska livsmedel. Andelen lokalproducerade livsmedel i verksamheterna ska öka. En fortsättning av projektet "Södertälje närodlat" är en av flera viktiga delar i det arbetet. Köttkonsumtionen ska minska i kommunens verksamheter och vara produktionsmässigt förenligt med svensk djurskyddslagstiftning.

Arbetet med Fairtrade City ska fortsätta med ambitionen att omfatta fler verksamheter både internt och externt.

### Nämndens egna mål och mätetal

Mål	Mätetal	Utgångsläge
Inköp av lokalproducerade och ekologiska livsmedel ska öka på våra serveringsställen	Andelen lokalproducerade och/eller ekologiska produkter ska öka	Bokslut 2016

#### Strategiska utvecklingsuppdrag för verksamhetsområdet

Kultur- och fritidsverksamhetens serveringar och kiosker kompletterar sina sortiment med lokalproducerade och ekologiska alternativ. Projektet odling i staden fortsätter och utvecklas. Konceptet kan med fördel tillämpas på alla fritidsgårdar. Torekällberget utvecklar tillsammans med samhällsbyggnadskontoret Borgerens täppa. Täppan är en odlingslott vilken inte endast berättar om odling i städerna förr utan också är en del av kommunens arbete för att stärka odling i staden.

## Attraktiva Södertälje

### Nämndens mål och mätetal

#### KF-mål 1

Människor ska i ökad grad uppleva Södertälje som en attraktiv kommun att bo i.

#### Nämndens egna mål och mätetal

Mål	Mätetal	Utgångsläge
Fler ska anse att Södertäljes kultur- och fritidsverksamhet bidrar till att Södertälje är en attraktiv kommun att bo i	SCB medborgarenkät 2017 NMI idrott $\geq 59$ NMI kultur $\geq 63$	Resultat SCB medborgarenkät 2015 NMI idrott = 58 NMI kultur = 62

#### Strategiska utvecklingsuppdrag för verksamhetsområdet

Kultur- och fritidsutbudet utgör en betydande faktor för Södertäljes anseende som en attraktiv kommun att bo i. Det ständiga arbetet med att utveckla innehållet i alla verksamheter ska därför fortsätta. Dialogen med brukare – befintliga och nya tänkbara – ska utvecklas. Information och marknadsföring ska effektiviseras så att fler känner till och förstår vilka möjligheter kultur- och fritidsutbudet erbjuder i Södertälje. Positiva nyheter ska lyftas fram i media. Torekällberget är ett av de viktigare besöksmålen i Södertälje både för boende och tillresta. Huvuduppdrag under 2017 är att öka enhetens intäkter så att nuvarande kvalitet på verksamheten kan bibehållas.

## Nämndens områden

### Kultur- och fritid

KF:s långsiktiga inriktning	Verksamheten inom kultur och fritid ska skapa bästa möjliga förutsättningar för ett rikt kultur-, fritids- och idrottsliv och stärka den demokratiska utvecklingen. På så vis bidrar den till bättre folkhälsa, hög livskvalitet och till att göra Södertälje till en attraktiv kommun att leva och bo i. Södertälje ska vara en kultur- och fritidskommun för alla, men allra främst för barn och ungdomar. Förutsättningarna för att ta del av kultur- och fritidsutbudet ska vara jämställda.
KF:s långsiktiga mål	<ol style="list-style-type: none"><li>1. Variationen inom utbudet för barn och ungdomar ska öka.</li><li>2. Flickors deltagande i idrottsaktiviteter ska öka.</li><li>3. Flickors deltagande inom Ung Fritids verksamheter skall öka.</li></ol>

	<p>4. Södertäljebornas nyttjande av kultur- och fritidsutbudet ska öka.</p> <p>5. Andelen Södertäljebor som är nöjda med kultur- och fritidsutbudet ska öka.</p>
KF:s inriktning för perioden	<p><b>Inriktning 2017-2019</b></p> <p>Verksamheterna ska fortsätta sitt arbete för att förbereda unga för vuxenlivet genom att utveckla moderna mötesplatser och driva ungdomsfrågor för alla unga i hela kommunen. Jämställdhetsarbetet ska stärkas och utvecklas för att verksamheterna ska attrahera både tjejer och killar lika mycket. Nämndöverskridande samarbeten och samverkan med Telgekoncernen och externa aktörer ska skapa nya upplevelser och locka fler unga. Prioriterat är barn och ungas deltagande i föreningslivet som ska stödjas för att fungera som mötesplats för barn och unga från olika delar av samhället.</p> <p>Biblioteket har en viktig roll för demokratin. Genom att erbjuda en mötesplats för fri åsiktsbildning, informationsutbyte och tillhandahålla samhällsinformation och litteratur skapas möjligheter för invånarna att kunna delta i samhällsdebatten. Barns språkutveckling är viktig och lägger grunden för framtida möjligheter och delaktighet i samhället, där biblioteken har en central roll att stödja denna utveckling.</p> <p>Kultur- och fritidsverksamheten ska bidra till en levande stadskärna i Södertälje. Mötesplatser och aktiviteter i kommunens övriga delar ska på motsvarande sätt stärkas till att skapa levande miljöer. Stöd ska ges till arrangörer och föreningar som vill ta initiativ och genomföra kulturprojekt, verksamhet och evenemang.</p> <p>Utbudet ska ge möjligheter till upplevelser, samt eget utövande och utveckling av färdigheter inom alla områden och på olika ambitionsnivåer.</p> <p>Närheten till arenor för kultur, fritid och idrott tillgodoses för hela kommunen och den långsiktiga satsningen på spontanidrott ska fortsätta. Nya perspektiv och synsätt för fysisk aktivitet, social tillvaro och kulturellt tänkande för seniorer ska skapas. Personer med funktionsnedsättning ska ges förutsättningar och möjligheter att ta del av kultur- och fritidsutbudet.</p>

#### Nämndens mål och mätetal

Nämnden bidrag till KF-målen ska anges som mål och mätetal

#### KF mål 1

#### Variationen inom utbudet för barn och ungdomar ska öka

*Nämndens egna mål och mätetal*

Mål	Mätetal	Utgångsläge
Variationen i utbudet ökas med minst 2 förändrade erbjudanden	Antalet förändrade erbjudanden i kultur- och fritidsverksamhetens utbud	Målet uppfyllt för år 2016 och det årets utbud ligger till bas för uppföljning 2017

#### Strategiska utvecklingsuppdrag för verksamhetsområdet

- Nya möjligheter för organiserad och spontan idrott skapas genom att utveckla befintliga och bygga nya anläggningar. Förberedelser görs för en ny gymnastik- och friidrottsarena vid Södertälje IP. Arbetet med att anlägga spontanidrottsplatser och bredda utbudet fortsätter under kommande period.
- Ett nytt bidragssystem för ridsporten ger ett ökat fokus på barn och unga.
- Utveckling, utökning och anpassning av programutbud på Stadsscenen inklusive festivaler och särskilda arrangemang.
- Bibliotekens utveckling följer den strukturplan som antagits och i mars 2017 kommer den nya barnavdelningen i stadsbiblioteket öppnas.
- Ung fritid fortsätter sitt arbete med ökat ungdomsinflytande över verksamheten. Bland annat

genom ungdomsråd i syfte att bättre anpassa verksamheten efter ungdomars önskemål och behov.

- Kis/Kif fortsätter utveckla verksamheten med bland annat mer skolbio och nya föreställningar.
- Nova har gjort en nystart i Luna och lockar nya besökare med nya aktiviteter i samverkan med Ung Fritid, Biblioteken, Kulturskolan och externa samarbetspartners.
- Torekällberget kommer att utöka utbudet för barn och unga genom nya miljöer med industri och järnvägstema.
- 1800-talsveckan genomförs åter 2017 med stort fokus på att locka barn och unga med nya upplevelser och aktiviteter på Torekällberget.
- Kulturskolan breddar sitt utbud och pedagogiska arbetssätt för att ge fler barn och unga möjlighet att delta.

#### KF mål 2

##### Flickors deltagande i idrottsaktiviteter ska öka.

###### Nämndens egna mål och mätetal

Mål	Mätetal	Utgångsläge
Flickors deltagande i idrottsaktiviteter ökar med minst 2 %	Ansökningar aktivitetsbidrag jämförs och utvärderas. Andel deltagande flickor (7-25 år)	Bokslut 2016
Antalet flickor som deltar i idrottsaktiviteter ökar 2 %	Antalet flickor (individer) som har deltagit i bidragsberättigad aktivitet	Bokslut 2016

###### Strategiska utvecklingsuppdrag för verksamhetsområdet

- Nya möjligheter för organiserad och spontanidrott skapas genom att utveckla befintliga och bygga nya anläggningar, bland annat genom byggandet av den nya hallen för gymnastik och friidrott där många flickor deltar.
- Futebol da forca, ett projekt med inriktning på att öka flickors deltagande i fotboll fortsätter att utvecklas.
- Krav på Syrianska FC och Assyriska FF att öka flickfotbollen som en förutsättning för beviljat bidrag
- En ridsportsutredning har genomförts för att ge en bättre och rättvisare bidragsfördelning och implementering med utvärdering ska vara klart 2017
- Ökat fokus på bidrag till aktiviteter och föreningar med hög andel flickor.
- I samarbete med skolan fortsatt genomföra en motions- och idrottsvaneundersökning bland kommunens skolelever för att skapa djupare kännedom om flickors aktiviteter.

#### KF mål 3

##### Flickors deltagande i Ung Fritids fritidsverksamheter ska öka.

###### Nämndens egna mål och mätetal

Mål	Mätetal	Utgångsläge
Flickors deltagande i Ung Fritids fritidsverksamheter ökar med minst 2 %	Antal flickor som besöker fritidsgårdarna och deltar i deras särskilda evenemang	Bokslut 2016

###### Strategiska utvecklingsuppdrag för verksamhetsområdet

- Ökat utrymme ska ges till innehåll i verksamheten där flickor har beretts möjlighet att påverka. Förebilder ska lyftas fram i verksamheten på olika sätt, bl a genom samtal och att möjliggöra möten med personer, som kan ses som förebilder och inspiratörer.

#### KF mål 4

#### Andelen Södertäljebor som nyttjar kultur- och fritidsutbudet ska öka.

##### Nämndens egna mål och mätetal

Mål	Mätetal	Utgångsläge
Södertäljebor som nyttjar kultur- och fritidsutbudet ska öka 1 %	Bokade timmar anläggningar Kapacitetsutnyttjande anläggningar Antal föreningar som tilldelats bidrag Besök Torekällberget Besökare bibliotek Medielån bibliotek (varav barn/unga) Besök Konsthallen Besök Estrad och andra scener Besök Fritidsgårdarna Antal deltagare Kif/Kis Inskrivna elever Kulturskolan Besök Nova Deltagare Kultur 365	Bokslut 2016

##### Strategiska utvecklingsuppdrag för verksamhetsområdet

- Kultur- och fritidsutbudet i Södertälje har potential att nyttjas av flera. Utbudet ska hålla en genomgående god kvalitet och löpande anpassas efter medborgarnas önskemål och behov.
- Genom utvecklade informations- och marknadsföringsinsatser ska fler upptäcka och se möjligheter att ta del av utbudet. Nya kanaler och metoder utvärderas och införs löpande.
- En stor del av utbudet genomförs i regi av ideella föreningar och även andra aktörer. I den fortsatta dialogen med föreningarna genom ska samarbete om insatser för ökat deltagande diskuteras och idéer genomföras. Möjligheterna till samarbete med andra aktörer och enskilda initiativtagare ska också tas tillvara.

#### KF mål 5

#### Andelen Södertäljebor som är nöjda med kultur- och fritidsutbudet ska öka.

##### Nämndens egna mål och mätetal

Mål	Mätetal	Utgångsläge
Andelen Södertäljebor som är nöjda med kultur- och fritidsutbudet ska öka så att angivna nivåer på mätetalen uppnås	SCB medborgarenkät NMI idrott $\geq 59$ NMI kultur $\geq 63$  Brukarenkäter, andel nöjda per verksamhet. Utfallet ska öka jämfört med föregående mätning.	Resultat SCB medborgarenkät NMI idrott = 58 NMI kultur = 62  Resultat från 2015

Nästa medborgarundersökning genomförs 2017.

##### Strategiska utvecklingsuppdrag för verksamhetsområdet

- Utbudet ska hålla en genomgående god och hög kvalitet. Systematiskt förbättringsarbete med fokus på verksamhetens brukare och intressenter ska utveckla kvalitet och innehåll.

- Effektivare informations- och marknadsföringsinsatser ska ge fler chans att upptäcka och se möjligheter att ta del av utbudet.

### Övriga utvecklingsuppdrag inom området

Torekällberget har ett fortsatt uppdrag 2017 att öka externa intäkter. För att hålla hög kvalitet på verksamheten behövs nya intäkter i storleksordningen 650 000. Torekällberget behöver totalt sett fler besökare, som kan generera nya intäkter. Verksamhetskonceptet "living history" med midsommar och julmarknader skall fortsätta och målet är ge ökade externa intäkter. För att uppnå detta planeras följande:

- Marknadsföringen ska bli effektivare.
- Den fysiska miljön på museiområdet ska förbättras.
- Förstudien om en ny lekmiljö i stadskvarteren med industri och kommunikationstema, samt herrgårdsmiljö skall fördjupas. Området ska grovplaneras och succesivt förses med rekvisita. Enheten skall arbeta för en extern finansiering av dessa nya museidelar.
- Den påbörjade förändringen under 2016 av områdets två caféer, ska fortsätta under nya driftsformer.
- Ett förbättrat svinhus behövs för att möjliggöra uppfödning av griskultingar.
- Museimagasinens klimat håller inte måttet och skador har uppstått på föremål. Museet kommer tillsammans med Telge fastigheter förbättra kvalitén på klimatén i rummen.

Stadsmuseiverksamhetens utmaningar 2017 är också att klara arbetsmiljön, underhåll av utställningar och att upprätthålla öppettiderna i Handelsbodshuset.

Södertäljes vänortssamarbete har resulterat i att stadsmuseerna i Forssa, Struer och Södertälje har fått medel från Nordiska ministerrådet för att göra en pilotstudie för ett projekt som handlar om inkludering av unga i museiverksamheten genom textildokumentation av olika slag. Projektet skall genomföras under våren 2017.

Arbetet med biblioteksplanen och dess prioriterade områden fortsätter under perioden. En under 2016 påbörjad modernisering och utveckling av barnavdelningen på stadsbiblioteket implementeras i full skal 2017. Biblioteksfilialen i Hovsjö öppnas på nytt andra halvåret 2017 efter att ha varit nedlagt sedan 2009. Dessa satsningar, tillsammans med kommande års genomförande av bibliotekens strukturplan, bedöms få stor positiv effekt på utlån och tillgänglighet för barn och unga, och bidra till att uppfylla kultur- och fritidsnämndens övergripande mål.

Den nya gymnastik- och friidrottshallen vid Södertälje IP ska stå färdig 2019. Hallen kommer att innebära kraftigt förbättrade förutsättningar för friidrott och gymnastik i kommunen.

Under 2016 inledde Grafikens Hus sin verksamhet med en rad sociala och pedagogiska projekt. Ett avtal har tecknats för perioden 2017-2021. Arbetet med att finna en lämplig lokal är inlett och i dagsläget faller valet på gjuteriet bredvid Tom Tits. Bidragets storlek är beroende av huruvida verksamheten ytterligare kan utvecklas när lokalfrågan är löst. Verksamheten kommer drivas i nära samarbete med konsthallen och det lokala konstlivet och ha en väsentlig andel av aktiviteter riktade till barn och unga.

Ett underlag för kulturpolitiskt program har tagits fram under 2016. Underlaget bearbetas vidare och ett färdigt program fastställs under 2017. Utformning av ett fritids- och idrottspolitiskt program inleds under 2017.

## Södertälje kommun som arbetsgivare

KF:s långsiktiga inriktning	Arbetsgivarpolitiken syftar långsiktigt till att attrahera, rekrytera, behålla och utveckla medarbetare med rätt kompetens för att öka verksamheternas måluppfyllelse. Södertälje kommun ska vara en arbetsgivare som kännetecknas av jämställdhet och likvärdighet.
KF:s långsiktiga mål	1. Den hållbara arbetshälsan ska öka och leda till att fler medarbetare är friska och i arbete.

KF:s inriktning för perioden	<p>Prioriterat utvecklingsområde som berör kultur och fritidsnämnden:</p> <ul style="list-style-type: none"> <li>• Insatser mot den arbetsrelaterade ohälsan planeras, genomförs och följs upp i ett flerårigt arbete i projektform. Arbetet ska bedrivas utifrån forskning och beprövade erfarenheter i andra kommuner och organisationer. Södertälje kommun ska bland annat studera effekterna av de försök med förkortad arbetstid som nu genomförs i andra kommuner och landsting och därefter ta ställning till ett eventuellt försök i Södertälje kommun. Kommun ska också säkra att långsiktiga hälsoarbetet bedrivs med systematik och engagemang från chefs- och ledningsnivå i hela organisationen. Inriktningen för det långsiktiga hälsoarbetet är att öka frisknärvaron så att fler medarbetare är friska och arbetsföra och inte har återkommande sjukfrånvarotillfällen. Prioriterat är att bromsa inflödet av ny korttidssjukfrånvaro. En fortsatt strävan på lång sikt mot en genomsnittlig sjukfrånvaro på 5 procent för kommunen som helhet utgör ett måttal som en del av den långsiktiga inriktningen.</li> </ul>
------------------------------	--

## Nämndens mål och indikator

### Hållbar arbetshälsa

KF:s långsiktiga mål	1. Den hållbara arbetshälsan ska öka och leda till att fler medarbetare är friska och i arbete.
----------------------	---

Mål	Mätetal	Utgångsläge
Sjukfrånvaron för hela kultur- och fritidsnämnden ska sjunka med 1 %-enhet	Sjukfrånvaro dec 2017	5,43 % dec 2016
Andelen långtidssjuka ska minska	Andel långtidssjuka dec 2017	47,49 % dec 2016
Enheters sjukfrånvaro som överstiger 6 % ska sänkas med minst 1 %-enhet	Sjukfrånvaro/enhet dec 2017	Läge dec 2016

I VP anges indikatorn för hållbar arbetshälsa för kontoret. *Resultatområde/resultatenhet sätter styrtalet för arbetshälsan för respektive enhet samt beskriver åtgärder i sina arbetsplaner.*

## Ekonomi

### Internbudget

Nämndens kommunbidrag från fullmäktige fördelas till de olika verksamheterna som nämndbidrag enligt nedanstående sammanställning. Fördelningen av nämndbidraget för 2017 utgår från gällande nivåer 2016 med justering för generell uppskrivning 1 % samt att nya anslag har lagts till berörd verksamhet. Det nya anslaget för Grafikens Hus 1,8 Mkr har därmed lagts till verksamhetsområde konst, anslag för El Sistema 3,5 Mkr har lagts på kulturskolan, anslag för Berättarministeriet 0,5 Mkr och nytt anslag för Hovsjö bibliotek 1,25 Mkr till Biblioteket, samt nytt anslag till Mötesplats för äldre 0,5 Mkr. Tekniska justeringar som rör driftavtal för arenor och hyror tillkommer, men dessa ger inte utrymme för utökad verksamhet. Detsamma gäller anslag för El Sistema och Berättarministeriet som också kan ses som en budgetteknisk justering. Till detta har justeringar mellan verksamheterna gjorts för att stärka biblioteket utifrån utfall 2016 hantera konstaterade underbudgeteringar för staben och nämnden.

Anslagen för Grafikens Hus och Hovsjö bibliotek ger utrymme för en riktad utökad verksamhet. Dock ska påängteras att något utrymme för eventuellt tillkommande lokalhyror i Hovsjö inte ingår. Sett till de ekonomiska ramarna i övrigt kommer verksamheterna i övrigt i stort kunna behållas i nivå med 2016 men inte utan krav på rationaliseringar. Det som oroar är en begynnande inflation och de ekonomiska risker som är förknippade med ökningen av befarade kundförluster som har uppstått under 2016

<b>Verksamhet</b>	<b>Nämndbidrag 2017</b>	<b>Nämndbidrag 2016</b>
Stab administration,	4 421	4 080
Anläggning	70 722	70 238
Förening	29 170	30 072
Fritid för funktionshindrade	1 985	2 015
Torekällberget	13 880	13 743
Ung fritid	18 027	18 508
Biblioteken	26 871	26 927
Konst	7 287	5 581
Stadsscenen, program inkl. kultur 365	6 674	6 707
Kulturskolan inklusive Nova	23 470	21 272
Nämnd	985	777
<b>Summa nämndbidrag</b>	<b>203 492</b>	<b>199 920</b>

## Investeringar

<b>KF-investeringar 2017-2019</b> <i>För varje nytt investeringsprojekt, exklusive nämndbeslutade investeringar, som överstiger 5 Mkr ska nämnderna begära kommunstyrelsens godkännande för att få starta</i>	<b>Budget 2016</b> <b>M&amp;B</b> <b>2016-2018</b>	<b>Budget 2017</b> <b>M&amp;B</b> <b>2017-2019</b>	<b>Budget 2018</b> <b>M&amp;B</b> <b>2017-2019</b>	<b>Budget 2019</b> <b>M&amp;B</b> <b>2017-2019</b>
<b>Kultur- och fritidsnämnden</b> Anslagen är bland annat tänkta för spontanidrott, inventarier till ny GF-hall, samt inventarier till Hovsjö bibliotek				
	<b>10 350</b>	<b>5 000</b>	<b>0</b>	<b>5 000</b>
<b>Specificering KF-investeringar 2017 på projekt</b>				
Inventarier bibliotek Hovsjö		2 000		
Spontanidrott Brunnsäng utveckla befintlig, Spontanidrott Ronna utveckla befintlig, Spontanidrott Tveta utveckla befintlig, Bygga bana för spontan dans		3 000		
Inventarier Gymnastikhall				5 000

<b>Nämndbeslutade investeringar</b>	<b>2016</b>	<b>2017</b>	<b>2018</b>	<b>2019</b>
Fördelas genom särskilda nämndbeslut under året	8 055	2 800	2 800	2 800



## Statsbidrag, riktade satsningar

(om nämnden inte avser göra några återsökningar, söka statsbidrag eller har några riktade satsningar utgår detta avsnitt)

Statsbidrag	Belopp	Koppling till nämndens måluppfyllelse
Sommarlovsaktiviteter För varje mål ska minst en aktivitet ha särskild koppling	2 634 377 kronor	KF mål för kultur och fritid ska beaktas vid urval av aktiviteter

### Planerade sommarlovsaktiviteter 2017

Se Bilaga

## Nämndens internkontroll

### Intern kontrollplan

Fullmäktige har fastställt internkontrollplaner för 2017 inom följande nio områden

1. Gemensamma redovisningsrutiner
2. Gemensamma upphandlingsrutiner
3. Gemensamma personalrutiner
4. Dokument- och ärendehantering
5. *Handläggning av försörjningsstöd och utbetalning via ProCapita*
6. *Statsbidrag för återsökning av kostnader för flyktingar*
7. *Barnomsorgsdebitering*
8. Arkivering av räkenskapsmaterial
9. Riktade statsbidrag

Av dessa är plan 5,6 och 7 inte tillämpbara på kultur- och fritidsnämndens verksamhet.

### Väsentliga processer för nämndens måluppfyllelse

Kultur- och fritidsnämndens uppdrag ges av kommunfullmäktige och hanteras av kultur- och fritidskontoret, som leds av kultur- och fritidschefen. De verksamheter som ska genomföras är organiserade inom enheterna Torekällberget, kulturskolan, biblioteken, ung fritid, konsthallen, stadsscenen, förening och anläggning samt verksamheten kultur 365 som organisatoriskt ligger direkt under kultur- och fritidschefen. Till kultur- och fritidschefens stöd finns en central enhet – staben. Samtliga enheters väsentliga processer och mål definieras i en arbetsplan som styr verksamheten.

### Riskbedömning och riskhantering *(en bedömning av påverkan och åtgärder för att bemöta riskerna)*

I respektive enhets arbetsplan definieras även risker och utmaningar för respektive verksamhet samt även hantering av dessa risker. Dokumentet tillämpas av all personal på samtliga enheter för att säkerställa att de identifierade väsentliga processerna fungerar väl.

Under kommande period står kultur- och fritidsnämnden inför flera utmaningar, ekonomiska och verksamhetsmässiga. Demografiska faktorer och omvärldsfaktorer kan snabbt och dramatiskt påverka möjligheterna till måluppfyllelse och en ekonomi i balans. Nämnden jobbar ständigt proaktivt för att på tidigt stadium kunna identifiera hot och vidta nödvändiga åtgärder. De positiva värden som skapas i verksamheten ska givetvis beaktas och vägas mot de risker som finns i allt som en verksamhet företar sig. Det handlar om att med en väl organiserad riskhantering undvika onödiga förluster av värden.

Delar av kultur- och fritidsverksamheten är till betydande del externt finansierad (externt nämnden). Om de externa intäkterna upphör kan kostnader för resurser, som har byggts upp genom anställningar lokaler och Södertälje kommun, Verksamhetsplansplan: 2017

investeringar, bli svåra att på kort varsel avveckla. Det är därför viktigt att varje delverksamhet skapar en medvetenhet om dessa risker, som därför ständigt bör vara kartlagda.

Utbyggnaden av idrottsanläggningar för elitidrott innebär ett ekonomiskt stort risktagande. Det finns en dubbelbottnad problematik i detta som kommunen har historisk erfarenhet av.

1. Kraven från idrottsförbunden på arenastandard blir fortlöpande ofta större. En nybyggd arena som uppfyller alla krav för spel på högsta nivå kan på bara något år bli "omodern" och omfattande nya ekonomiska åtaganden kan bli nödvändiga.
2. Finansieringen bygger på att föreningar som bedriver idrott på elitnivå är med och betalar. Föreningarnas åtaganden äventyras om de idrottsliga framgångarna uteblir.

Risker beroende på kommunala åtaganden som har initierats av idrottsliga framgångar pekar således åt båda håll. Framgångar som innebär krav på arenoförbättringar som kommunen genomför innebär finansiella risker om de förutsätter avtal om idrottens medfinansiering. Uteblivna framgångar minskar elitföreningars betalningsförmåga och framgångar som innebär utbyggda/förbättrade anläggningar höjer den ekonomiska risknivån genom att dyrare anläggningar (ökat investerat riskkapital).

Utöver nämnda risker kopplade till åtaganden avseende anläggningar för elitidrott finns fler finansiella risker allmänt med de större investeringar som har genomförts. Det som behöver uppmärksammas är att för gjorda investeringar har inga medel anslagits för drift- och underhåll. Risken är att kapitalförstöring uppstår om gjorda investeringar i anläggningar inset sköts och underhålls på bästa sätt. Omfattningen av denna situation måste utredas snarast under 2017 i anslutning till budgetarbetet för 2018-2020.

Kommunens medvetenhet och erfarenhet avseende dessa risker ökar. För att hantera detta krävs beredskap och lösningar för att förebygga negativa ekonomiska överraskningar. Följande områden bör studeras:

- Ställa krav på idrottsförbunden och föreningar att med egna medel bidra ekonomiskt. Detta gäller speciellt om ett arenakrav har ett tydligt ekonomiskt motiv som t.ex. möjligheten till TV-sändningar som ger kraftigt ökade intäkter, publikkapacitet och tillhörande säkerhet etc.
- Ställa krav på föreningar att själva stå för kommersiella risker och söka stöd för att ta dessa hos förbund, sponsorer och finansinstitut.
- Samarbeta med andra kommuner om regionala arenor.

Andra verksamheter med betydande nämndextern finansiering är:

- Torekällberget genom extern och kommunintern försäljning.
- Stadsscenen genom biljettintäkter och lokalupplåtelse.
- Kultur 365 som får bidrag från äldreomsorgen och historiskt sett har även finansiering skett genom omfattande statliga bidrag.
- Kulturskolan genom terminsavgifter och ersättning för undervisning till grundskolor.

Bland tillfälliga större bidrag kan nämnas de statliga medel på 2,6 Mkr/år för sommarlovsaktiviteter som kommunen har beviljats för åren 2016-2018. Det är viktigt att verksamheten i det sammanhanget beaktar risken med att permanenta resurser byggs upp som blir svåra att avveckla när bidragen senare upphör att betalas ut.

Riskerna kan hanteras genom god planering och noggrannhet tex vid avtalsskrivning. Detta kan också inkludera regelbundna möten med respektive motpart för utvärdering och att det ges en möjlighet att diskutera framtida samarbete och för att tidigt upptäcka ett eventuellt avslut. Det bör även finnas en handlingsplan om något inträffar innehållande alternativt nyttjande av resurserna och vid behov en plan för snabb avveckling.

Torekällbergets byggnadsbestånd har lågt kommersiellt värde. Verksamheten ger inte vinst. Det kan man i och för sig säga om i stort sett alla byggnader inom kultur- och fritidsverksamheten. Det speciella med Torekällbergets byggnader är ju att byggnaderna genom sin autenticitet är föremål som tillsammans med tillhörande inventarier utgör ett museum och därmed värdet för besökare. En förfallen rivfärdig eller nedbrunnen sporthall kan byggas upp igen med minst bibehållet värde för nyttjaren. En på motsvarande sätt förlorad byggnad på Torekällberget är för evigt förlorad och kan inte byggas upp med sitt fulla autentiska värde. Ett fortsatt målinriktat samarbete med Telge fastigheter krävs för att minska riskerna och förbättra prioriteringen av kommande insatser.

I stort har antalet besökare kunnat behållas inom Ung Fritid trots att Genetas fritidsgård har varit stängd större delen av året. Den sociala oro som förekommit i vissa områden har kunnat hållas ifrån fritidsgårdarna. Glädjande nog har också andelen flickor bland besökarna ökat. Ett nytt mål som innebär att flickors deltagande i Ung fritids verksamheter ska öka. Fritidsgårdarna ska erbjuda ett innehåll som upplevs, som ett meningsfullt fritidsalternativ. De ska också vara platser där besökarna kan känna sig trygga. Riskerna att de skulle uppfattas som otrygga måste förebyggas med hög prioritet.

Kultur- och fritidsnämndens sjukfrånvaro befinner sig långt under kommunens snitt och mätvärdena under året har hållit sig kring 5%. Ett gott resultat som ändå kan bli bättre. Det finns också en stor variation mellan de olika verksamheterna. Nämnden ska därför arbeta vidare tillsammans med HR-avdelningen för att minimera riskerna för att sjukfrånvaron ökar. Speciellt fokus ligger på att hantera de höga sjuktal med stor andel långtidssjukskrivningar som finns hos ett antal enheter. Det krävs därmed utrednings- och rehabåtgärder. Samband och orsaker bör utredas. Finns t ex samband mellan sjukskrivningstal och det som kallas hållbart medarbetarengagemang (HME) på respektive enhet. Flera åtgärder ska nyttjas, t ex obligatorisk telefonkontakt från chef första sjukdagen. Dialog med varje medarbetare om upplevelsen av den personliga arbetssituationen utifrån relevanta aspekter krävs.

## Intern kontrollplan

Nämndens eget kontrollområde

Rutin	Kontrollmål	Ansvarig för att kontroll utföres	Kontrollmetod (inkl frekvens)	Rapport Till	När sker rapportering	RESULTAT
Utbetalning av föreningsbidrag	Att utbetalning sker till rätt adressat/konto.	Kommunstyrelsens kontor redovisning.	30 stickprov av utbetalda bidrag	Kontorschef/nämnd	Senast i oktober	
Utbetalning av föreningsbidrag	Att utbetalning har grund i särskilt beslut eller regel.	Kommunstyrelsens kontor redovisning	30 stickprov av utbetalda bidrag	Kontorschef/nämnd	Senast i oktober	
Utbetalning av föreningsbidrag	Att utbetalning inte sker till någon som har skuld	Kommunstyrelsens kontor redovisning	Gjorda utbetalningar kontrolleras mot restlängd	Kontorschef/nämnd	Senast i oktober	

## Uppföljning

### Uppföljning till KS/KF och till nämnd

