

# 1

# Södertälje kanalmuseum

KANALMUSEET BESTÅR AV YTTERLIGARE SJU TAVLOR. SE BAKSIDAN AV DENNA SKYLTV

■ Före ombyggnaden i början av 1920-talet gick kanalen i en sväng norr om den nuvarande, direkt ut i Inre Maren. Området, där Slussen nu ligger, var en del av området Tältet. Marken är en del av en rullstensås bestående av grus och morän. För att transportera bort de gigantiska schaktmassorna anlade man en smalspårig s.k. decauville-järnväg som körde massorna ut till Bergvik. Det lilla ångloket Lotta drog vanligtvis 16 vagnar och gjorde många turer varje arbetsdag. I den jättelika grop, som bildades vid den omfattande schaktningen, murades slussen upp med sina imponerande slussportar. Konstruktionen är konventionell men stabil och har i stort sett fungerat väl under de drygt 75 år den varit i drift. Nivåskillnaden mellan Mälaren och Saltsjön är normalt c:a 50 cm, så stor att det är nödvändigt med en sluss.

Den nuvarande Slussen öppnades för allmän trafik under april 1923. Det första officiella fartyg som passerade Nya Slussen var S/s Södermanland på väg från Nyköping till Stockholm. Den Gamla Slussen låg uppe vid Mälarhusen och hade invigts den 7 oktober 1819. Den Nya Slussen fick imponerande mått: 135 meter lång, 19,6 meter i portöppningen och ett djup av 7,5 meter. Det gör att fartyg på över 10 000 ton dödvikt kan passera. Invigningen av den ombyggda kanalen skedde den 17 november 1924.



Nya Slussen, sedd från sydost, vid invigningen 1924.



Nya Slussen, sedd från manövertornet, i slutet av 1920-talet.



S/s Vimeira, något längre än slussbassängen, passerade hösten 1959 på utgående från Ekenbergs varv i Stockholm.



S/s Nya Södertelge på ingång från söder i Nya Slussen under slutet av 1920-talet.



Södertälje  
kommun



SJÖFARTSVERKET

Denna kanalhistoria är framtagen av kultur- och fritidskontoret i Södertälje kommun och Sjöfartsverket.



# Södertälje kanalmuseum

KANALMUSEET BESTÅR AV YTTERLIGARE SJU TAVLOR. SE BAKSIDAN AV DENNA SKYLTL

■ Vid tavlans plats brukade stadsbor och badgäster stå och betrakta båtar som passerade kanalen. På motsatta sidan av den då drygt 12 meter breda kanalen låg ett stort trähus i två våningar och där bodde fotografen Alfred Jonsson. Vanligen kallades han för "Jonsson på udden" eftersom kanalen gjorde en rätt skarp sväng vid huset, en sväng som de flesta uppfattade som en udde. Alfred Jonsson flyttade 1871 in i villan på udden, gården 82.

Jonsson kom från Söder i Stockholm där han hade en fotografiateljé. Jonsson ägnade sig åt att dokumentera de sociala missförhållandena, speciellt barnens ofta torftiga villkor. Han var en av pionjärerna inom detta område. Alfred Jonsson kallades där "Fattigfotografen". Han var även en aktiv missionsförbundare och skänkte pengar till missionsförsamlingens bönehus som invigdes 1875 på udden vid kanalen.



Gamla Lotsudden med ett av husen där. I bakgrunden ser man Inre Maren där Sparbankshuset vid Järnagatan sticker upp.

Alfred Jonssons båda söner, Johannes och David, blev båda fotografer. Sönerna tog sig namnet Sorbon år 1900. De hyrde 1908 den stora dagsljusateljén i det nybyggda huset snett emot faderns och byggnaden kallas fortfarande för Sorbonska huset. (Namnet har alltså ingen koppling till det franska universitet Sorbonne.) Alfred Jonsson avled 1909. Den äldre sonen Johannes emigrerade till Amerika 1914 och David flyttade till Göteborg 1925.

Denna del av gamla kanalen, från vägbanken i väster till nya kanalsträckningen i öster, kallas i folkmun för "Blindtarmen". Man ansåg att den hade blindtarmens funktion i förhållande till den nya kanalen, men den fyller en viktig funktion för reglering av vattennivån. Under 1950-talet började man mer aktivt använda "Blindtarmen" som gästhamn. Det var dock bara ett provisorium och saknade viktiga funktioner som möjligheter till toaletter, dusch och tvättstuga. Sedan 1990 finns dock en ny, modern och väl fungerade gästhamn vid Vårdsholmen.



Vid Lotsudden var kanalsidan stensködd för att klara slitaget från de många fartygen som passerade.



Ett fartyg girar från Inre Maren in i norra kanalen.



Södertälje  
kommun



Denna kanalhistoria är framtagen av kultur- och fritidskontoret i Södertälje kommun och Sjöfartsverket.



# Södertälje kanalmuseum

KANALMUSEET BESTÅR AV YTTERLIGARE SJU TAVLOR. SE BAKSIDAN AV DENNA SKYLTT

■ Före kanalombyggnaden mynnade norra kanalen direkt i Inre Maren och båtarna som passerade gjorde här en skarp sväng (girade). På norra sidan av "Blindtarmen" låg Lotsudden med sin signalmast som gav upplysning om det fanns något fartyg i norra kanalen. Det var lotsarnas "hjälpreda" för att undvika ett möte i den smala kanalen. Möten mellan större båtar var omöjliga, då fick den ena backa, en svår manöver i den krokiga kanalen. Det hände dock att ouppmärksamma kaptener glömde att se på signalmasten och fick backa med stort besvär och förseningar som följd.



Ångslupen Ingeborg på väg söderut in i Inre Maren vid Gamla Lotsudden.

När den Nya Slussen togs i bruk 1923, användes inte längre denna väg direkt till Inre Maren. Man byggde ett breddavlopp under en vägbank där Slussgatan nu går. Detta breddavlopp fungerar som en säkerhetsventil och reglerar vattenståndet i kanalens norra del. En betraktare kan se hur det stundom är en virvel på östra sidan om vägbanken och att det nästan alltid strömmar vatten ut i Inre Maren. I det strömmande vattnet är det alltid isfritt till sjöfåglarnas förnöjelse.

När vägbanken och breddavloppet byggdes i början av 1920-talet, skapades även en körväg från området kring Inre Maren bort till Nya Slussen. Den nya vägen fick namnet Slussgatan. Den förbättrade avsevärt förbindelsen mellan västra och östra sidan av kanalen.



Ångfartyget Juno I nuvarande "Blindtarmen", invid Gamla Lotsudden.



S/s Venus i norra kanalen nära Gamla Lotsudden.



Södertälje  
kommun



Denna kanalhistoria är framtagen av kultur- och fritidskontoret i Södertälje kommun och Sjöfartsverket.



# Södertälje kanalmuseum

KANALMUSEET BESTÅR AV YTTERLIGARE SJU TAVLOR. SE BAKSIDAN AV DENNA SKYLTV

■ Nästan på samma plats som tavlan, stod den signalmast som indikerade om det fanns båtar i den norra delen av gamla kanalen. Platsen kallades Lotsudden. Norra kanalen slutade vid utloppet i Inre Maren och vid Lotsudden var kanalsidan stenskodd. När sedan den nya kanalen tog i bruk 1924, flyttade man begreppet Lotsudden till den udde söder om Nya Slussen där Kanalverket hade sina förråd. Nya Lotsudden öppnades för allmänheten vid mitten av 1990-talet och ett kafé tillkom något år senare.

Den korta bit av gamla kanalen som finns kvar, från vägbanken i väster till nya kanalen i öster, fick snart öknamnet "Blindtarmen". Samtidigt är det en bevarad rest av den gamla kanalen där man kan se hur smal och krokig den var. Vid strandkanten kan man fortfarande se de stolpar som var nerslagna i kanalsidan för att hindra jord och grus

att glida ner i kanalen. Denna stolprad var tidigare något högre och stack upp över vattenytan. På stolparnas överdel låg plankor och konstruktionen kallades hammarband. Man kunde gå på hammarbanden, men det var i princip förbjudet av säkerhetsskäl.

Väster om Gamla Lotsudden ligger Inre Maren. Det är en rest från den tid då det var öppet vatten mellan Mälaren och Saltsjön. Inre Maren kallades tidigare för Stadshamnen och var Södertäljes viktigaste hamn till dess att Mälardammen tog över under 1880-talet. Fram till mitten av 1940-talet fungerade Inre Maren som hamn och skutor tog sig in dit med laster av olika slag. Först när den provisoriska Marenbron togs i bruk 1963, upphörde all sjötrafik dit. Sedan Marenbron revs 1993 har dock få större båtar och inga lastfartyg angjort Inre Maren.



Inre Maren var förr vinterhamn för skutor.



Inre Maren kallades förr Stadshamnen dit många fartyg kom med last.



S/s Ejdern har kommit in till Inre Maren med färska varor från landsbygden.



Ångslupen Frithiof har lagt ut från kajen i Inre Maren



5

# Södertälje kanalmuseum

KANALMUSEET BESTÅR AV YTTERLIGARE SJU TAVLOR. SE BAKSIDAN AV DENNA SKYLTV

■ Från Gamla Lotsudden till Inre Maren gick en s.k. dragväg utmed kanalens båda sidor. Dragvägen användes för det tunga arbetet att dra båtarna genom kanalen. Innan ångbåtarna blev vanliga under slutet av 1800-talet, hade de flesta skutorna inte egen maskin utan förlitade sig på segel och vind. Att segla genom kanalen var näst intill omöjligt och då återstod att dra fartygen igenom. Dessa dragvägar användes av stadsbor och badgäster som promenadstråk. De låg behagligt nära kanalen, var jämna och utan starka stigningar. Under varma sommandagar fläktade det behagligt från kanalen.

Från Gamla Lotsudden gick den västra dragvägen ända fram till Svängbron och fortsatte sedan till Gamla Slussen.

Inte långt från tavlans plats mynnade Ekdahlsgratan som gick i en båge från Storgatan till kanalen. Fram till början av 1900-talet bestod bebyggelsen utmed Ekdahlsgratan av trähus i en eller två våningar. Ett par av husen från den tiden (Ekdahlsgratan 15 med gårdshus) är flyttade till Torekällbergets museum. År 1908 stod det Sorbonska stenhuset (Slussgratan 7) klart.

Den stora förändringen i området skedde under 1960-talet då flera kvarter utmed kanalen revs och blev parkeringsplatser. Vid mitten av 1990-talet återuppfördes Hebbehuset på en tomt på Vetersgratan. Söder om Hebbehuset anlades en park med sjöutsikt och fick namnet Vänortsparken för att hedra våra vänorter i Norden.



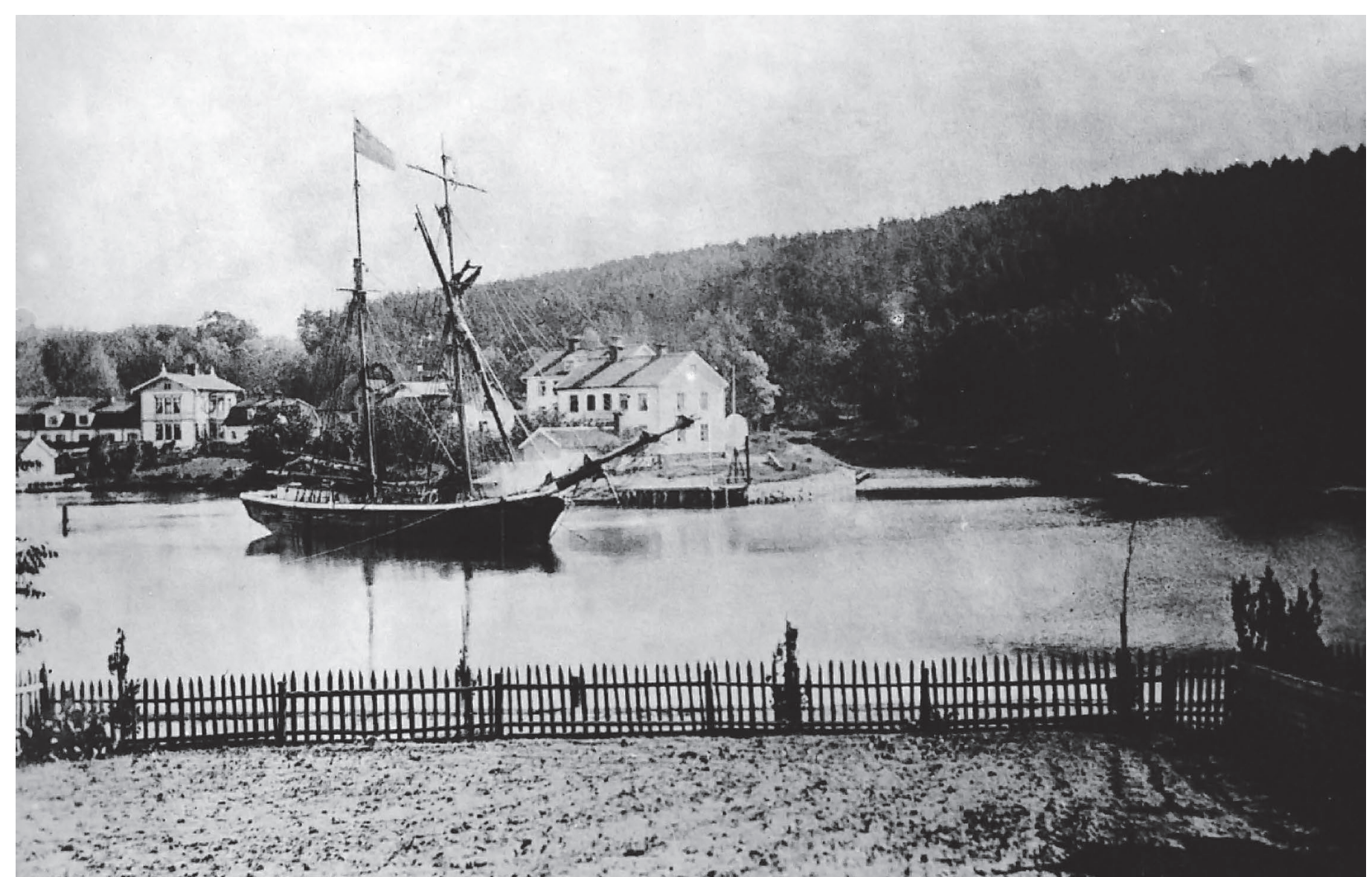
En skuta vid Gamla Lotsudden på väg in i norra kanalen.



Inre Maren och Gamla Lotsudden i morgonljus, sedd från sydost.



Bebyggelsen kring Ekdahlsgratans mynning vid kanalen.



En uppankrad skuta i Inre Maren och bakom den husen vid Gamla Lotsudden.



Södertälje  
kommun



SJÖFARTSVERKET

Denna kanalhistoria är framtagen av kultur- och fritidskontoret i Södertälje kommun och Sjöfartsverket.



6

# Södertälje kanalmuseum

KANALMUSEET BESTÅR AV YTTERLIGARE SJU TAVLOR. SE BAKSIDAN AV DENNA SKYLTA

■ Det stora trädet är det enda som återstår av den äldre bebyggelsen kring den gamla kanalen. Utmed den återstående delen av 1819 års kanal kan man på båda sidor se, och även gå på, en del av de gamla dragvägarna. År 1913 inlöste staten det privata Södertälge Kanal- och Slussverksbolag och började planera för en genomgripande ombyggnad. I samband med detta köpte Väg- och Vattenbyggnadsstyrelsen, som förvaltade kanalen, en rad fastigheter på båda sidor om kanalen för att ha handlingsfrihet vid den kommande ombyggnaden.



Bebyggelsen längs gamla kanalens västra sida som försvann vid den stora ombyggnaden i början av 1920-talet. Längst t.v. ser man den ståtliga Villa Breidablick.

Många av de gamla husen revs och ett större område schaktades bort, företrädesvis på östra sidan om kanalen. På västra sidan sparades rätt mycket av den gamla bebyggelsen utmed Ekdahlsgatans östra sida. Utmed den gatan dröjde sig rätt mycket av den gamla 1800-talsstaden kvar. Det blev en idyll och flera av miljöerna användes vid filminspelningar, bl.a. den första Pippi Långstrumpfilmen. Flera av husen blev kända i staden som det Sorbonska, Westerlunds matsalar och Blombergs kiosk. I dag är allt borta utom det välbyggda Sorbonska huset från 1908 och parkeringsplatserna breder ut sig.



Schaktningsarbeten för den nya slussen sett från söder. Grävscooper i förgrunden var ångdriven och till höger om denna står vagnarna som körde rullstensgruset ut till Bergvik.



Bebyggelsen vid Viksgatan i backen upp mot Orionkullen.



Södertälje  
kommun



Denna kanalhistoria är framtagen av kultur- och fritidskontoret i Södertälje kommun och Sjöfartsverket.



7

# Södertälje kanalmuseum

KANALMUSEET BESTÅR AV YTTERLIGARE SJU TAVLOR. SE BAKSIDAN AV DENNA SKYLTT

■ Fram till 1924, då den ombyggda kanalen togs i bruk, fanns endast en broförbindelse över kanalen. Det var Svängbron, ett kort stycke från Gamla Slussen, som då låg i närheten av Mälarhamnen. Tidvis kunde man även använda en järnbro som rullades ut över själva Slussen. I övrigt var man hänvisad till att anlita de roddförbindelser som fanns på fem ställen utmed den gamla kanalen. Dessa roddförbindelser sköttes av slitstarka kvinnor, helst dalkullor, eller män. En enkel tur kunde kosta mellan två och fem öre, beroende på vilket år turen skedde. En roddbåt kunde ta fem passagerare och kanske något barn. Överfarten i kanalen var kort, omkring 12 meter, och längst från Mälarhamnen över till östra sidan, c:a 125 meter.



Rodden vid Viksgatan var viktig för kommunikationen mellan västra sidan om kanalen (på bilden) och östra.

Rodden vid Viksgatans östra del var populär. Man offrade gärna en slant för att slippa gå upp till Svängbron och sedan tillbaka på andra sidan om man bodde vid Tältet eller Hagaberg. Robbförbindelserna fungerade bra så länge det var öppet vatten. Men när isen lade sig i kanalen och sjöfarten upphörde, var det vanskligt att ta sig över med båt. Det varken bar eller brast som ordspråket säger. Då lade man ut vinterbroar. Det var smala spänger som vilade på en flytponton ungefär mitt i kanalen. Då var det gratis att passera. Men så kom våren och kanalen öppnades igen för den viktiga sjöfarten och roddarna började igen.



Några poserande badgäster samt en roddförbindelse vid Gamla Lotsudden.



En roddtur med passagerare mellan Gamla Lotsudden och Borgmästarudden.



En roddtur från Tältet till trappan vid Viksgatan. I bakgrunden ser man Gamla Lotsudden.



Södertälje  
kommun



Denna kanalhistoria är framtagen av kultur- och fritidskontoret i Södertälje kommun och Sjöfartsverket.



# Södertälje kanalmuseum

KANALMUSEET BESTÅR AV YTTERLIGARE SJU TAVLOR. SE BAKSIDAN AV DENNA SKYLT

■ Vid norra änden av parkeringsplatsen finns en upphöjd terrass som har en mäktig stenmur ut mot kanalen. Många frågar sig vad som legat där tidigare. Kanske en försvarsanläggning? Verkligheten är betydligt krassare. På den stabila stenmuren låg fram till slutet av 1960-talet ett virkesmagasin som tillhörde Södertälje Trävaru AB. Företaget startades på 1880-talet och växte under åren och breddade ut sig tills det blev fullbyggt i området vid den gamla kanalen.

Vid ombyggnaden av kanalen i början av 1920-talet förändrades marksituationen betydligt i området. Man var tvungen att bygga en kraftig stenmur för att få plan mark



Vid den stora parkeringsplatsen nedanför Orionkullen låg förr de båda stora villorna (t.v.) Gladstone och Breidablick.

i det stora virkesmagasinet. Ut mot kanalen satte företaget upp en stor brädvägg och överst på denna kunde man läsa: Södertälje Trävaru AB i kraftiga, svarta bokstäver. En första klassens annonsplats. I slutet av 1960-talet flyttade trävaruföretaget hela anläggningen ut till Ström och det stora virkesmagasinet revs. Stenmuren blev kvar.

Ungefär samtidigt revs flera hus i närheten på båda sidor av Ekdahlgatan och marken blev parkeringsplatser. Ekdahlgatan som tidigare gick från Storgatan ända bort mot kanalen, nära Lotsudden, förkortades avsevärt. Kvar blev bara sträckan mellan Storgatan och Köpmangatan, men den blev desto hårdare trafikerad.



På en bild från senare delen av 1960-talet ser vi det stora virkesmagasinet och några andra byggnader utmed Ekdahlgatan.



Ett stycke bort i bilden kan man urskilja det stora trävarumagasinet.

