

Avfallsplan

Södertälje kommun 2015–2020



Antagen av kommunfullmäktige 2015-02-02

INNEHÅLL

Inledning	3
Avfallstrappan.....	4
Om Södertälje kommun.....	4
Avfallshantering i Södertälje kommun	4
Mål för avfallshantering i Södertälje kommun	8
Uppföljning och utvärdering.....	8
Hushållens avfall	9
Matavfall	11
Avfall från enskilda avlopp.....	12
Nedskräpning och dumpning.....	13
Nöjda medborgare	14
Nedlagda deponier	15
Bygg- och rivningsavfall.....	16
Sammanställning av mål	17
Förkortningar och definitioner	18
Bilageförteckning	19

Fastställt av: Kommunfullmäktige

Datum: 2015-02-02

För revidering ansvarar: Kommunstyrelsen

För eventuell uppföljning och tidplan för denna ansvarar: Tekniska nämnden

Dokumentet gäller för: Alla nämnder, förvaltningar och bolag

Dokumentet gäller till och med: 2020

Inledning



"Det övergripande målet för miljöpolitiken – generationsmålet – är att nästa generation ska få ta över ett samhälle där de stora miljöproblemen i Sverige är lösta."

RIKSDAGSBESLUT OM MILJÖMÅLEN

■ **AVFALLSHANTERINGEN I SVERIGE** har utvecklats mycket de senaste tio åren. Mindre än 1 procent av hushållens avfall deponeras i dag – 99 procent materialåtervinns eller förbränns, och energin tas till vara. Den totala mängden avfall ökar dock varje år. För att nå målet om ett hållbart samhälle måste vi vända denna trend och avfallsmängden minska. Även avfallsets innehåll av farliga ämnen måste minska.

Riksdagen har beslutat om en samlad miljöpolitik för ett hållbart Sverige. Det övergripande målet för miljöpolitiken – **GENERATIONSMÅLET** – är att nästa generation ska få ta över ett samhälle där de stora miljöproblemen i Sverige är lösta. Generationsmålet ska vara vägledande för miljöarbetet på alla nivåer i samhället.

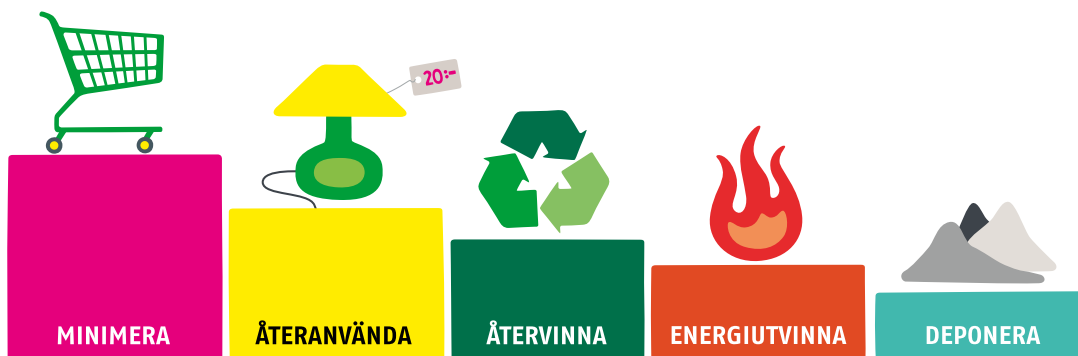
Hantering av avfall är en viktig del av samhällets miljöarbete och tekniska försörjningssystem. Enligt miljöbalken ska varje kommun ha en avfallsplan.

Avfallsplanen ska vara ett verktyg för att utveckla hanteringen av avfall i kommunen. Planen ska ge en bild av dagens avfallshantering, vilka mängder som uppstår i kommunen och hur de tas omhand. Planen ska också ange riktningen för den framtida avfallshanteringen.

En viktig del är att öka kunskapen om avfallshanteringen hos samtliga aktörer. Avfallsplanen ska också redovisa vilka mål som kommunen har satt upp för att minska avfallsets mängd och farlighet. Kommunens mål ska bidra till att uppfylla målen i den nationella avfallsplanen.

Tyngdpunkten i avfallsplanen ligger på hushållsavfall, det vill säga avfall som uppkommer hos hushållen och liknande avfall från verksamheter. Avfallsplanen är, tillsammans med kommunens lokala föreskrifter om avfallshantering, renhållningsordning för kommunen.

(forts nästa sida »)



Avfallstrappan. Grunden för den svenska lagstiftningen om avfall är EU:s avfallsdirektiv. I det anges att avfallspolitiken bör ha som mål att minska resursanvändningen och främja en praktisk tillämpning av avfallshierarkin, vilken även kallas för avfallstrappan. Generellt gäller att resurshushållningen ökar ju högre upp i trappan man går. Avfall ska i första hand minimeras, i andra hand återanvändas, i tredje hand återvinnas, i fjärde hand energiutvinnas och som sista alternativ deponeras.

Om Södertälje kommun

Södertälje kommun ligger i södra Storstockholm. Kommunens yta är 610 km² – 525 km² landyta – med en befolkningstäthet på cirka 170 personer/km². Av kommunens invånare bor cirka 90 procent i någon av tätorterna, Södertälje, Järna, Mölnbo, Hölö och Ekeby-Tuna-Sandviken.

Landskapet är varierat med såväl skogs- och odlingslandskap som en fin skärgård. I söder finns Saltsjön och i norr Mälaren, och däremellan Södertälje kanal som flyter genom Södertälje stad. Kommunen gränsar till Botkyrka, Salem, Nynäshamn, Ekerö, Strängnäs, Nykvarn, Gnesta och Trosa kommuner.

Kommunen har drygt 92 000 invånare (2014-06-30), varav hälften män, hälften kvinnor. Medelåldern är cirka 39 år, vilket gör Södertälje till en relativt ung kommun. Södertälje är en mångkulturell kommun, cirka 49 procent av kommunens invånare har utländsk bakgrund.

År 2010 var antalet hushåll omkring 37 000, varav nästan två tredjedelar bodde i flerbostadshus och en tredjedel i småhus. Antalet fritidshus i kommunen (inklusive kolonistugor) är cirka 1 500. I flera av kommunens fritidshusområden pågår en förändring – från fritidsboende till permanentboende.

I Södertälje kommun finns fler än 7 000 verksamma företag med omkring 47 500 anställda. Närmare 33 procent arbetar inom tillverkningsindustrin. Handel, byggindustri och företagstjänster är också stora branscher, liksom vård, omsorg och utbildning.

Södertäljes mål, strategier och riktlinjer för hur man vill utvecklas lokalt och regionalt för att uppnå en bred hållbarhet både ekonomiskt, miljömässigt och socialt finns beskrivna i kommunens översiktsplan "Framtid Södertälje". I översiktsplanens kapitel om tekniska försörjningssystem anges övergripande riktlinjer för avfallshantering.

Avfallshanteringen i Södertälje kommun

(se karta intill »)

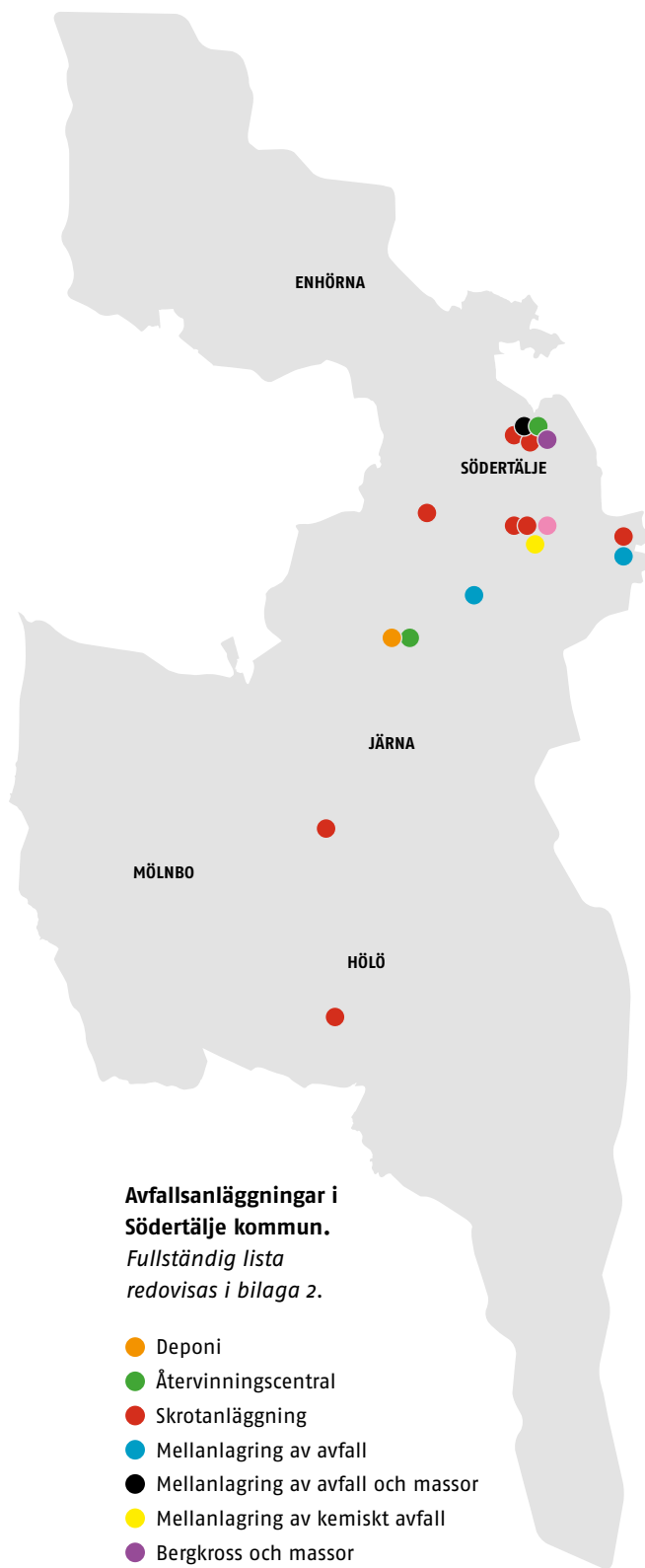
HUSHÅLLENS AVFALL

Varje kommun har ett renhållningsansvar. Det innebär att kommunen är skyldig att se till att hushållsavfallet inom kommunen transporteras till en behandlingsanläggning och att avfallet återvinns eller bortskaffas. I Södertälje är Telge Återvinning AB utförare av renhållningen. Telge Återvinning AB är ett helägt kommunalt bolag. Insamling och behandling av hushållsavfallet finansieras med avfallstaxan. Kommunfullmäktige beslutar om taxans storlek och fördelning.

RESTPÅSAR och **GRÖNA PÅSAR** hämtas av en sopbil och körs till Tveta Återvinningsanläggning för

Totalt samlades **67 000 TON** hushållsavfall och förpackningar in 2012, det motsvarar **680 KG** per invånare, eller **475 KG** per invånare om avfall från enskilda avlopp inte räknas med. Av den totala mängden avfall var **16 000 TON** restpåsar (vanliga "soppåsar"), **4 300 TON** matavfall, **3 200 TON** trädgårdsavfall, **13 000 TON** grovavfall, **7 700 TON** tidningar och förpackningar, **2 000 TON** farligt avfall och **20 000 TON** var avfall från enskilda avlopp.

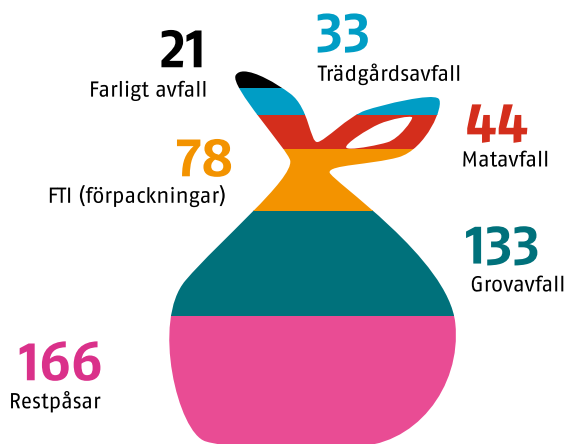
FAKTA



Avfallsanläggningar i Södertälje kommun.

Fullständig lista redovisas i bilaga 2.

- Deponi
- Återvinningscentral
- Skrotanläggning
- Mellanlagring av avfall
- Mellanlagring av avfall och massor
- Mellanlagring av kemiskt avfall
- Bergkross och massor
- Förbränningsanläggning



Hushållsavfall 2012 (kg/invanare)

sortering. Restpåsen körs sedan till förbränning på en anläggning utanför kommunen. Gröna påsen förbehandlas och körs till det kommunala reningsverket, Himmerfjärdsverket, för rötning. Biogasen som bildas uppgraderas till fordonsgas.

FARLIGT AVFALL är ett samlingsnamn för alla typer av avfall som har farliga egenskaper. Hushållen lämnar farligt avfall på återvinningscentralerna eller till miljöbilen.

GROVAVFALL kallas det avfall som är tungt eller skrymmande. Möbler, trä, wellpapp, gips och isolering är exempel på grovavfall. Hushållen lämnar själva grovsopor på någon av återvinningscentralerna (Returen eller Tveta). Vissa fastigheter har grovsoprum där denna typ av avfall kan lämnas. Den största andelen grovsopor förbränns. Trä eldas på Igelstaverket medan exempelvis möbler förbränns på en anläggning utanför kommunen. Wellpapp och metall återvinns. Gips och isolering deponeras på en anläggning utanför kommunen.

TRÄDGÅRDSAVFALL lämnas på någon av återvinningscentralerna. Trädgårdsavfall komposteras på Tveta Återvinningsanläggning och blir sedan anläggningsjord.

FÖRPACKNINGAR och **TIDNINGAR** är avfall som har producentansvar. Hushållen lämnar sina förpackningar på återvinningsstationerna, vilka sköts av Förpacknings- och Tidningsinsamlingen, FTI, som ansvarar för att förpackningarna återvinns. I Södertälje stad samt i tätorterna Järna, Hölö, Mölnbo samt Ekeby-Tuna-Sandviken erbjuds hushållen fastighetsnära insamling, hemsortering, i flerfackskärl. Då samlas både förpackningar och hushållssopor in i samma sopkärl. I vissa flerbostadshus finns fastighetsnära insamling. *(forts nästa sida »)*

AVFALL FRÅN ENSKILDA AVLOPP är den största andelen hushållsavfall. Kommunen har en betydande del boende utanför tätorterna och i många fritids- husområden. Flytande toalettavfall från slutna tankar, trekammarbrunnar och avskiljare samt från minireningsverk hämtas med sugbil. Slammet töms sedan i det kommunala avloppsreningsnätet och behandlas tillsammans med kommunens övriga avloppsvatten i det kommunala reningsverket, Himmerfjärdsverket. Sedan 2012 finns kapacitet att behandla cirka 10 procent av materialet från de slutna tankarna i kommunen vid Telge Näts våtkompostanläggning i Hölö.

Övrigt avfall i kommunen

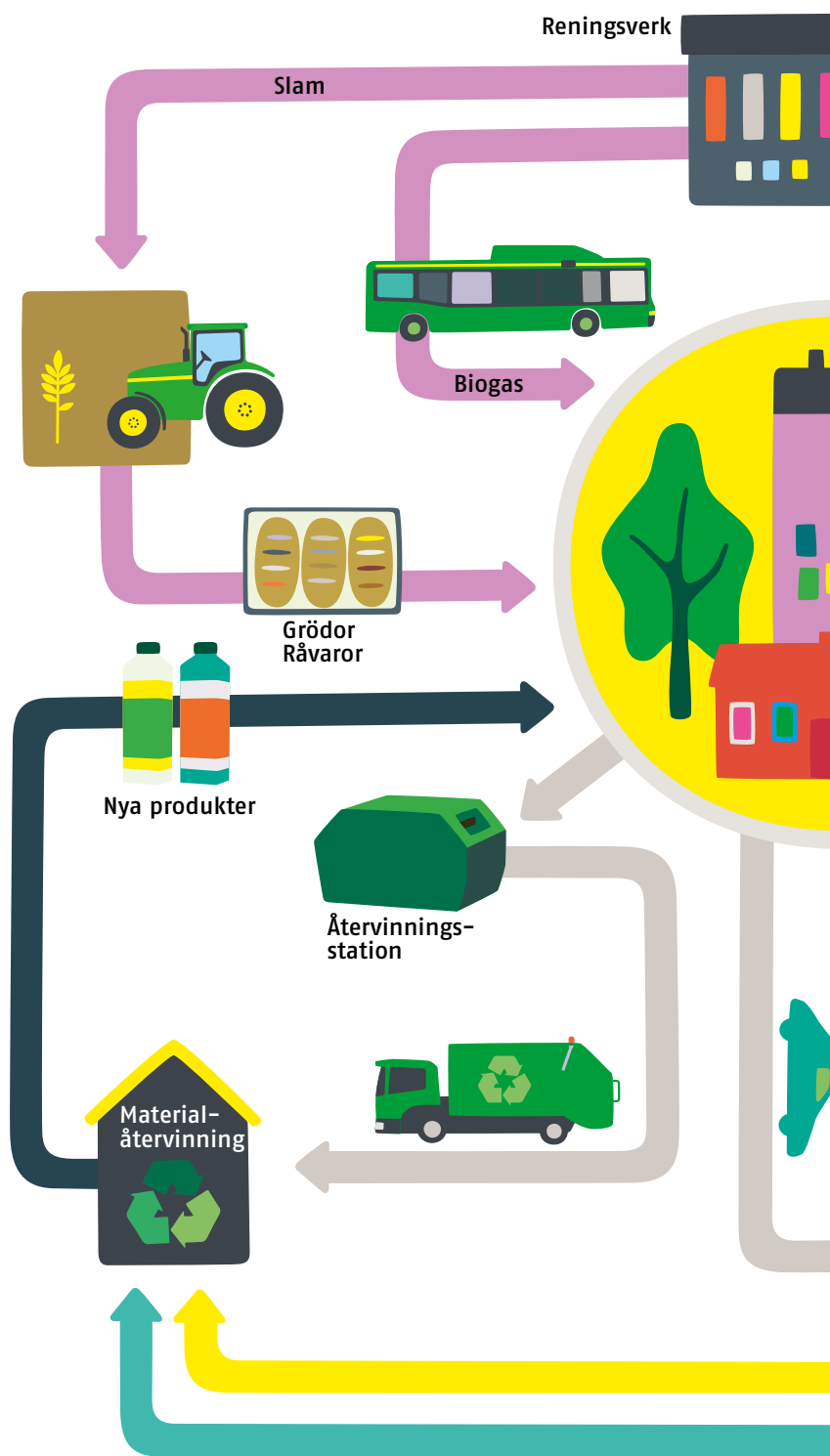
Det finns ingen samlad bild av allt avfall som uppstår i kommunen. Söderenergi, Scania och AstraZeneca är tre stora företag vars verksamheter också genererar stora mängder avfall.

Den största andelen avfall från Söderenergi är förbränningsrester, 2012 var mängden 73 000 ton. Scantias verksamhet genererade omkring 46 000 ton avfall under 2012. 6 000 ton var farligt avfall. Verksamheten på AstraZeneca genererade 8 400 ton avfall under 2012. Av dessa var omkring 3 000 ton farligt avfall.

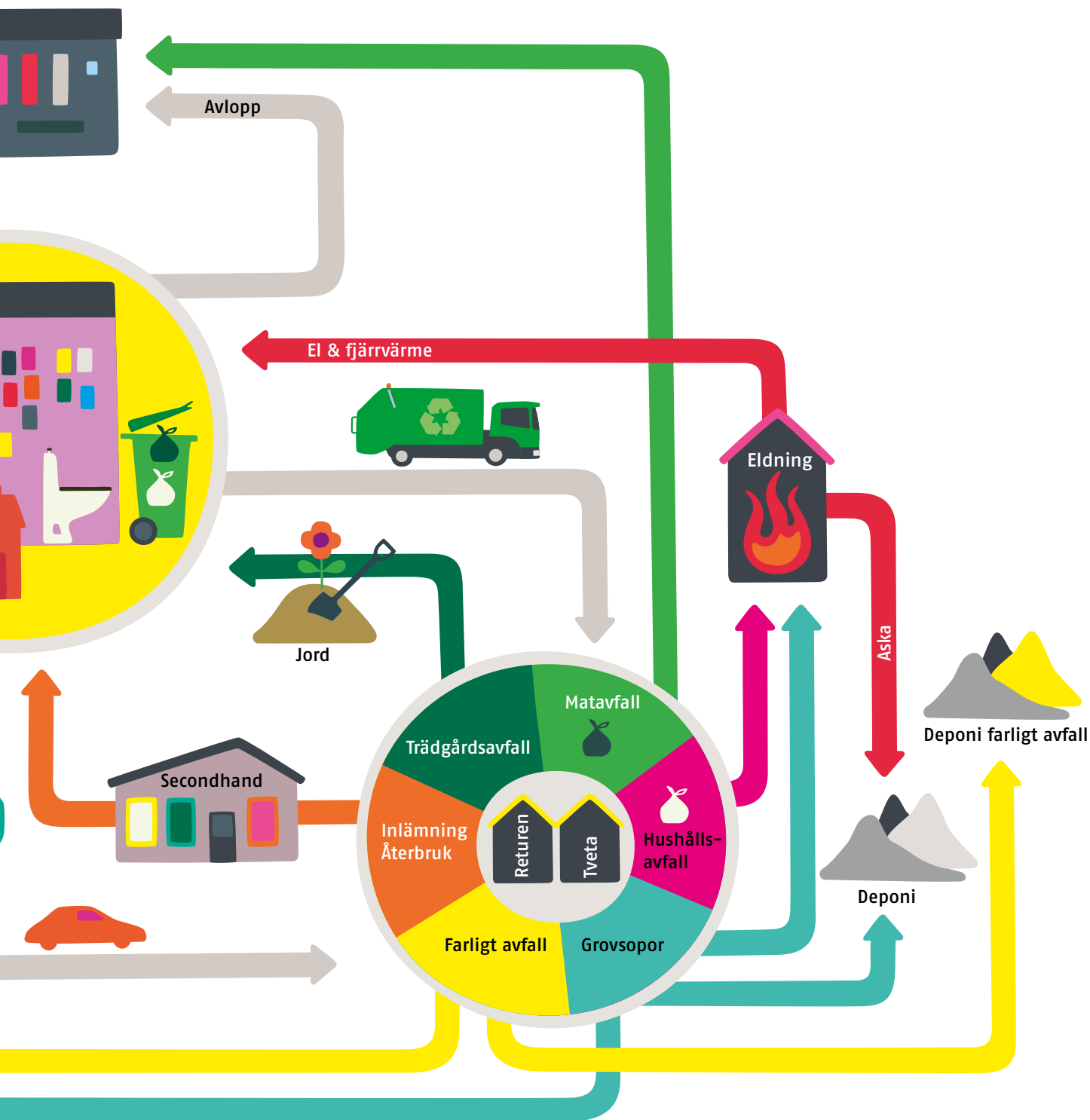
Hur mycket avfall som uppstår från bygg- och rivningsverksamhet samt jord- och schaktmassor under ett år beror både på konjunkturen och på större infrastrukturprojekt.

Avfallsanläggningar i Södertälje kommun

I Södertälje kommun finns i dag 17 anläggningar för mellanlagring och behandling av avfall. Tre av dem tar emot hushållsavfall, nämligen återvinningscentralerna Tveta och Returen samt Tveta Återvinningsanläggning, som är en anläggning av regional betydelse. Långa transporter av avfall är, liksom alla transporter, en belastning för miljön. Därför är det viktigt att det finns avfallsanläggningar i kommunen och i Stockholmsregionen som motsvarar behovet, och där en första sortering och omlastning för vidare behandling kan ske. Att skydda befintliga anläggningar och att avsätta mark för nya är en central fråga vid fysisk planering.



Beskrivning av hushållens avfallsflöden



Mål för avfallshanteringen i Södertälje kommun

AVFALLSPLANEN INNEHÅLLER SJU MÅLOMRÅDEN:

1. Hushållens avfall
2. Matavfall
3. Avfall från enskilda avlopp
4. Nedskräpning och dumpning
5. Nöjda medborgare
6. Nedlagda deponier
7. Bygg- och rivningsavfall

Målområdena har tagits fram med utgångspunkt från den nationella avfallsplanen, miljöprogrammet för Södertälje kommun och den kunskap som finns om mängden avfall och dess hantering i dag.

De flesta målområden gäller hushållsavfall, eftersom det är det avfall som kommunen, enligt miljöbalken, ansvarar för insamling och behandling av. Dessutom reglerar föreskrifterna om avfallshandling hur avfallet ska tas om hand.

ARBETET INOM SAMTLIGA MÅLOMRÅDEN SKA UTGÅ FRÅN FÖLJANDE PRINCIPER:

- Avfallstrappan
- Det ska vara lätt att göra rätt
- Återvinning ska främja en giftfri miljö
- Avfallshandling ska tas med tidigt i samhällsplaneringen
- Taxan ska användas som styrmedel
- Information ska ge bättre kunskap och ökad positiv attityd

Genomförande

Inom varje målområde finns identifierade åtgärdsbehov som ger nämnderna en vägledning om hur de uppsatta målen kan nås. I nämndernas årliga verksamhetsplaner inarbetas aktiviteter för de uppsatta målen samt de åtgärder nämnden beslutar att genomföra under året. Telge AB utfärdar i sina ägardirektiv till dotterbolagen motsvarande uppgifter (från och med 2016 fastställs ägardirektiven i kommunfullmäktige). Medverkan av samtliga berörda aktörer är dock en förutsättning för att planen ska kunna genomföras och för att målen ska uppnås.

Uppföljning och utvärdering

Tekniska nämnden har det övergripande ansvaret för uppföljningen av avfallsplanen. De mätetal som redovisas under respektive delmål kommer att sammanställas och följas upp årligen, och redovisas för tekniska nämnden i samband med halvårsbokslutet. Tekniska nämnden ska i sin tur redovisa till kommunfullmäktige i samband med årsbokslutet. Vid redovisningen ska också framgå om förstärkta resurser krävs på något område. Sammanställningen ska delges allmänheten.

Senast fyra år efter planens antagande ska en större översyn och analys göras, vilka ska redovisas för kommunfullmäktige.

Konsekvenser av planens genomförande

KONSEKVENSER FÖR MILJÖN

Syftet med att genomföra planen är att utveckla kommunen i riktning mot ett hållbart samhälle. Miljöpåverkan från insamling och behandling av avfall ska minska. Södertälje ska bli en renare och snyggare kommun där medborgarna är nöjda med renhållning och sophämtning. Miljökonsekvensbeskrivningen av planen visar att genomförandet har positiv effekt på miljökvalitetsmålen: begränsad klimatpåverkan, frisk luft, bara naturlig försurning, giftfri miljö, ingen övergödning och god bebyggd miljö.

EKONOMISKA KONSEKVENSER

Genomförandet av planen kan på lång sikt ge ekonomiska besparingar i och med att mindre avfall uppstår per person samt att det avfall som uppstår sorteras bättre och därmed i större utsträckning kan återvinnas. För att genomföra planen krävs dock ekonomiska resurser, vilket sannolikt betyder en höjning av avfallstaxan. Åtgärder som inte kan finansieras inom ram kan prövas i Mål och budgetprocessen.

MÅLOMRÅDE 1: HUSHÅLLENS AVFALL

Hushållens avfall ska minska genom förebyggande åtgärder och ökad återanvändning. Återvinningen ska öka genom förbättrad sortering och genom att utsorterade fraktioner återvinns.

■ **HUSHÅLLENS AVFALL** består av matavfall, övrigt restavfall, grovavfall, farligt avfall, slam och latrin samt förpackningar och tidningar. Mängden avfall per invånare i Södertälje var 2012 cirka 680 kilo. Generellt ökar resurshushållningen ju längre upp i avfallstrappan man kommer. Att minska mängden avfall är en stor utmaning i miljöarbetet. Återanvändning är ett viktigt spår. Om produkter stannar längre i "konsumtions-sfären" blir det mindre avfall.

Bortsett från avfall från enskilda avlopp (det vill säga slam och latrin) är den största andelen av hushållens avfall restpåsen och grovavfall. Restpåsen behandlas i dag genom förbränning med energiutvinning, vilket är långt ned på avfallstrappan. Detsamma gäller för en stor del av grovavfallet. Här finns en stor potential till förbättring.

MÅL 1.1:

Öka återbruket av grovavfall så att mängden minskar från 133 kg/person och år 2012 till högst 90 kg/person och år 2020.

Grovavfall är den del av hushållsavfallet som är stort eller skrymmande. Exempel på grovavfall är möbler, trä, textilier och wellpapp. Mängden grovavfall per person var 133 kilo 2012. En del av grovavfallet återvinns, men huvuddelen går till energiutvinning. I dag finns möjlighet att lämna hela och rena möbler till återanvändning på återvinningscentralerna, men hanteringen behöver utökas till att gälla till exempel återanvändningsbart byggavfall och insamlingsystemen behöver ses över. Fastighetsägare, planerare, exploatörer och renhållaren behöver samverka för att hitta fler lämpliga platser och former för insamling av grovavfall.

Åtgärdsbehov:

- Informera om avfallens miljöpåverkan och nyttan med att förebygga avfall. (TÅ)
- Informera om möjligheten att lämna avfall till återbruk och återvinning. (TÅ)
- Utveckla kommunens och Telge Återvinnings information på respektive hemsida. (TN, TÅ)
- Göra informationen tillgänglig på flera språk. (TN, TÅ)
- Bygga ut återbruksverksamheten till att omfatta fler avfallslag. (TÅ)

- Samarbeta med verksamheter som återanvänder textil. (TÅ)
- Utredda hur insamlingen av grovavfall kan förbättras/utökas/förenklas. (TÅ, F)
- I samråd med fastighetsägare och bostadsrättsföreningar utreda lämpliga insamlingsplatser för grovavfall i befintliga bostadsområden. (TÅ, SBN, KDN)
- Säkerställa insamlingsplatser för grovavfall vid detaljplanering och bygglov. (SBN, KDN)
- Se till att insamlingsplatser har god tillgänglighet även för personer med funktionshinder. (TÅ, SBN, KDN)
- Använda avfallstaxan som styrmedel. (KF)

Aktörer:

- Telge Återvinning AB (TÅ)
- Fastighetsägare/fastighetsbolag (F)
- Södertälje kommun (kommunstyrelsen, KS, stadsbyggnadsnämnden, SBN, och tekniska nämnden, TN, kommundelsnämnd, KDN)
- Befintlig återbruksverksamhet
- Andra återbruksverksamheter
- Naturcentrum
- Medborgare

Mätetal:

- Kilo grovavfall per invånare och år

MÅL 1.2:

Restpåsen ska minska från 166 kg/person och år 2012 till högst 100 kg/person och år 2020.

Den största mängden avfall från hushållen, om man undantar avfall från enskilda avlopp, är den så kallade restpåsen. Plockanalyser har visat att mindre än 20 procent av det som hamnar i restpåsen faktiskt hör hemma där. Det övriga, det vill säga drygt 80 procent av avfallet i restpåsen, borde ha samlats in genom något annat insamlingsystem. Restpåsen förbränns med energiutvinning, vilket är långt ned på avfallstrappan. (forts nästa sida »)



MÅL 1.2 (forts)

Åtgärdsbehov:

- Bygga ut fastighetsnära insamling där det är lämpligt, i övrigt öka möjligheten för medborgare att lämna sorterat avfall närmare bostaden, exempelvis på små återvinningsstationer eller i miljörum. (SBN, KDN, TÅ)
- Bygga ut fastighetsnära insamling av avfall med avseende på antal fraktioner. Elektronik och annat farligt avfall bör om möjligt samlas in fastighetsnära. (TÅ)
- Säkerställa att utrymme finns för fullständig sortering vid ny- och ombyggnation av fastigheter, i såväl bostäder som kontor/verksamheter. Tillgängligheten ska vara god, även för personer med funktionshinder. (SBN, KDN, F)
- Se över behovet av återvinningsstationer utifrån genomförd inventering och planer på fastighetsnära insamling i samråd med fastighetsägare/fastighetsbolag. (TN, TÅ)
- Säkerställa att det finns utrymme för sortering av avfall i lägenheter som byggs på kommunens uppdrag. (SBN, KDN, TB, TH)
- Ställa krav på avfallshandling vid upphandling. (TI)
- Informera om avfallens miljöpåverkan och nyttan med att sortera och förebygga avfall. Informationen ska finnas tillgänglig på flera språk. (TÅ)
- Rikta informationsinsatser till barn och ungdomar för att öka kunskap och engagemang. (UN, KDN)
- Utreda möjligheter att premiera hushålls och verksamheters arbete med sortering och avfallsminimering. (TÅ)
- Genomföra riktade plockanalyser med tydlig återkoppling till området/fastigheten där plockanalysen gjorts. (TÅ)

Aktörer:

- Telge Återvinning AB
- Södertälje kommun (KS, SBN, KDN, utbildningsnämnden, UN, TN)
- Förpacknings- och tidningsinsamlingen, FTI
- Fastighetsbolag/fastighetsägare, Telge Bostäder AB (TB), Telge Hovsjö AB (TH)
- Telge Inköp AB (TI)
- Medborgare

Mätetal:

- Mängd restpåse per person och år
- Andel matavfall, förpackningar, textil och farligt avfall i restpåsen

MÅL 1.3:

Mängden farligt avfall i restpåsen ska minska från 1,5 kg/person och år 2012 till högst 0,1 kg/person och år 2020.

Farligt avfall är ett samlingsnamn för allt avfall som innehåller ämnen som kan vara skadliga för människors hälsa eller miljön. Det är alltså extra viktigt att denna typ av avfall tas omhand på ett korrekt sätt, både vad gäller insamling och behandling. Exempel på farligt avfall är lösningsmedel, elektronik, batterier, lågenergilampor och vissa färger.

Åtgärdsbehov:

- Utveckla den fastighetsnära insamlingen för farligt avfall, exempelvis batterier, småelektronik och lågenergilampor. (TÅ)
- Utvärdera och se över alternativa insamlingssystem, såsom miljöbilen och stationära små miljöstationer. Insamlingsplatser ska ha god tillgänglighet även för personer med funktionshinder. (TÅ, SBN, KDN)
- Informera om vad som är farligt avfall och hur det samlas in. (TÅ)
- Informera om producentansvaret för läkemedel. (Apotek, SLL)
- Se till att informationen finns tillgänglig på flera språk. (TÅ)

Aktörer:

- Telge Återvinning AB
- Södertälje kommun (SBN, KDN)
- Fastighetsbolag/fastighetsägare
- Producenter och butiker
- Apotek
- Stockholms läns landsting (SLL)
- Medborgare

Mätetal:

- Mängd farligt avfall i restpåsen



MÅLOMRÅDE 2: MATAVFALL

Mängden matavfall ska minska och kvaliteten på matavfallet ska förbättras. Matavfallet ska behandlas så att både energin och näringsämnen tas tillvara på ett effektivt sätt. Återvinningen ska inte bidra till ökad förorening.

■ **ENLIGT NATURVÅRDSVERKET** ger produktionen av den mat som slängs i Sverige i dag upphov till omkring 2 miljoner ton koldioxid, vilket motsvarar 3 procent av Sveriges totala utsläpp av växthusgaser*. Produktion av mat orsakar även andra miljöproblem, såsom övergödning och spridning av bekämpningsmedel, dessutom används mycket vatten när mat produceras. I dag slänger vi mycket mat, en orsak är att många köper storpack. Om vi äter upp maten som produceras i stället för att slänga den når vi stora miljövinster.

*) www.miljomal.se

Lokal kompostering av matavfall, hemkompostering, är ett bra alternativ, särskilt på landsbygden. Eget omhändertagande av matavfall ger mindre mängder avfall att transportera och behandla. I kombination med egen odling uppnås ett effektivt lokalt kretslopp. En förutsättning för hemkompostering är en godkänd varmkompost.

MÅL 2.1:

Matsvinnet från både hushåll och verksamheter ska minska varje år.

Matavfall är både matsvinn – det som hade kunnat ätas om det hanterats annorlunda – och oätliga delar, som kärnor, ben och skal. Att inte slänga mat som hade kunnat ätas sparar både pengar och minskar miljöpåverkan. Varje del i livsmedelskedjan, det vill säga hushållen, storkök och restauranger, butiker och grossister samt livsmedelsindustrin behöver hjälpas åt för att minska matsvinnet. Matsvinnet har inte tidigare följts upp särskilt. En första mätning av hur mycket som är matsvinn och hur mycket som är oätlig mat ska göras 2015.

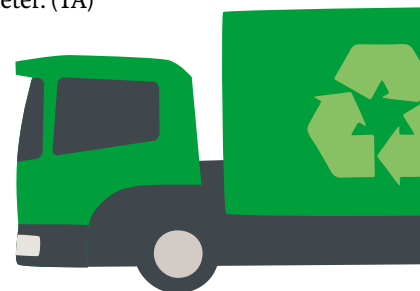
Åtgärdsbehov:

- Informera om nyttan med att minska matsvinnet. (TÅ, KS)
- Identifiera och sprida goda exempel. (TÅ, KS)
- Samarbeta med butiker och restauranger. (TÅ)
- Uppmärksamma matsvinnet i storkök och skolor. (TÅ, UN, KDN)
- Anpassa plockanalyserna så att matsvinnet framgår. (TÅ)

- Genomföra plockanalyser på restavfall från resturanger och verksamheter. (TÅ)

Aktörer:

- Telge Återvinning AB
- Södertälje kommun (KS, UN, KDN)
- Butiker, restauranger, storkök, skolor
- Medborgare



Mätetal:

- Mängd matavfall från hushåll per invånare och år uppdelat på matsvinn och övrigt matavfall
- Mängd matavfall från verksamheter per invånare och år uppdelat på matsvinn och övrigt matavfall

MÅL 2.2:

I påsen för matavfall ska sortsoringsgraden öka från 85 procent 2011 till minst 95 procent 2020 inklusive emballage.

Den mest resurseffektiva processen är att röta matavfallet och sedan återföra rötresten, näringsämnen, till jordbruket. För att detta ska kunna ske utan att plast, tungmetaller, läkemedel och andra oönskade ämnen sprids är det viktigt att matavfallet är väl sorterat. Plockanalyser har visat att sorteringsgraden varierar i Södertälje. Det är även ett problem att en del använder gröna påsen som en vanlig soppåse.

Åtgärdsbehov:

- Informera hushåll och verksamhetsutövare. (TÅ)
- Säkerställa distributionen och användning av gröna påsar. (TÅ, F)
- Undersöka alternativa material i gröna påsen, och alternativa påsar. (TÅ)
- Se över alternativa insamlingsssystem, till exempel tank för matavfall i storkök och i flerbostadshus vid ny- eller ombyggnation. (TÅ)
- Se till att insamlingsplatser har god tillgänglighet även för personer med funktionshinder. (TÅ, SBN, KDN)
- Genomföra riktade plockanalyser med tydlig återkoppling till området/fastigheterna där plockanalysen gjorts. (TÅ) (forts nästa sida »)

MÅL 2.2 (forts):

Aktörer:

- Telge Återvinning AB
- Södertälje kommun (KS, SBN, KDN)
- Fastighetsbolag/fastighetsägare
- Medborgare

Mätetal:

- Andel rätt sorterat i matavfallspåsen

MÅL 2.3:

År 2020 ska minst 50 procent av allt matavfall i kommunen återvinnas så att energi och näringsämnen tas tillvara på ett sätt så att giftfri miljö främjas.

Matavfall från hushåll, restauranger, storkök och butiker återvinns i dag genom samrötning, rötning tillsammans med avloppsslam, på Himmerfjärdsverket. Vid rötning bildas biogas, som renas till fordonsgas, och en rötrest, som återförs till jordbruksmark. Himmerfjärdsverket är certifierat enligt REVAQ, vilket innebär att verket bedriver ett långsiktigt arbete för att förbättra kvaliteten på rötresten. I dag sorteras 37 procent av den totala andelen matavfall i kommunen. Ungefär 2 procent av detta hemkomposteras i egen varmkompost. Resterande 35 procent förbehandlas inför rötning på Tveta Återvinningsanläggning. I det första behandlingssteget, när den gröna påsen siktas bort, förloras en betydande del av matavfallet då det

följer med plasten. Totalt beräknas att 25 procent av matavfallet rötas.

Åtgärdsbehov:

- Öka utsorteringen av matavfall, se mål 1.2. (TÅ)
- Öka effektiviteten i behandlingen av matavfall. (TÅ)
- Utredda hela matavfallsprocessen, från insamling till behandling och slutprodukter. Syftet är att ge ett underlag till hur delmål 2.3 ska uppnås, det vill säga matavfallsprocessen ska vara resurseffektiv, energin ska tas tillvara och rötresten ska kunna återföras till jordbruksmark utan att öka spridningen av främmande ämnen. Utredningen ska vara klar senast 2016. (TÅ, MN)

Aktörer:

- Telge Återvinning AB
- Södertälje kommun (KS, SBN, miljönämnden, MN, UN)
- Butiker, restauranger, storkök, skolor
- SYVAB
- Medborgare

Mätetal:

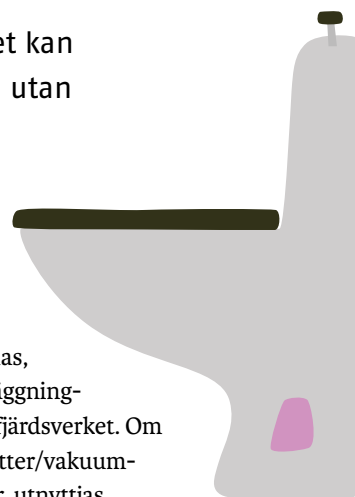
- Andel matavfall som sorteras ut för återvinning av energi och näringsämnen
- Andel matavfall som komposteras i egen varmkompost
- Andel av rötresten som återförs till jordbruksmark

MÅLOMRÅDE 3: AVFALL FRÅN ENSKILDA AVLOPP

Hushållens avlopp ska om möjligt källsorteras så att toalettavfallet kan behandlas separat. Målet är att återföra avloppets näringsämnen utan inblandning av främmande ämnen.

■ **AV DEN TOTALA MÄNGDEN** hushållsavfall kommer den största andelen från enskilda avlopp. Den största andelen avfall från enskilda avlopp hämtas med sugbil och töms sedan på det kommunala avloppsnätet, där det behandlas med övrigt avloppsvatten på Himmerfjärdsverket. En liten andel av de enskilda avloppens toalettavfall i Södertälje behandlas i dag i en speciell anläggning i Hölö. Där behandlas toalettavfallet utan sammanblandning med industriavlopp och dagvatten, vilket ger förutsättningar för ett renare kretslopp för hushållens avlopp. De flesta hushåll

med enskilda avlopp har i dag vanliga toaletter. Det innebär att stora mängder vatten behöver transporteras och behandlas, antingen i våtkompostanläggningen i Hölö eller på Himmerfjärdsverket. Om antalet snålspolande toaletter/vakuumtoaletter i kommunen ökar, utnyttjas Hölöanläggningen mer effektivt och transporterna minskar.



MÅL 3.1:

År 2020 ska andelen slutna tankar, som behandlas lokalt och återförs till jordbruksmark, vara minst 20 procent.

Södertälje kommun eftersträvar att återföra växt-näringsämnen i avloppet till jordbruksmark. Om möjligt ska toalettavfallet sorteras där det uppstår för att därefter hanteras separat, behandlas och återförs till odling.

Sedan 2012 finns kapacitet att lokalt behandla drygt 10 procent av de slutna tankar som finns i kommunen. Behandlingen sker i Telge Näts våtkompost i Hölö. Uppskattningsvis kan 90 procent av närings-ämnena kväve och fosfor återföras till jordbruksmark vid våtkompostering. Målsättningen är att andelen slutna tankar som behandlas i våtkomposten ska dubbleras. Detta innebär en kraftig ökning av antalet fastigheter med snålspolande toalett/vakuumtoalett.

Åtgärdsbehov:

- Informera och verka för kretsloppsanpassade och vattensnåla avloppssystem vid ny- och tillbyggnad. (MN, SBN)
- Se över slamtaxan. (KF)
- Utifrån tillsynsrollen delta i samtal med lantbruk och andra aktörer för hållbar VA. (MN)

Aktörer:

- Södertälje kommun (MN, SBN, KDN, KF)
- Telge Återvinning AB
- Telge Nät AB
- Fastighetsägare
- Lantbrukare

Mätetal:

- Andel källsorterat toalettavfall från slutna tankar som behandlas lokalt och återförs till jordbruksmark
- Antal fastigheter med snålspolande toalett/vakuumtoalett

MÅLOMRÅDE 4: NEDSKRÄPNING OCH DUMPNING

Södertälje kommun ska vara en ren och snygg kommun där invånarna känner sig trygga.

MÅL 4.1:

Nedskräpningen ska minska från 9 föremål/10 m² 2013 till högst 5 föremål/10 m² 2020.

Södertäljeborna tycker att nedskräpning är ett problem. Det är alltifrån cigarettfimpar och snus till plastpåsar och papper som skräpar ned. Kommunen har deltagit i Håll Sverige Rents mätning av antalet skräpföremål inom en viss areal samt lanserat Håll Sverige Rent-appen. Nedskräpningen har minskat på gator och torg samt i parker och grönområden, men är ändå förhållandevis hög i jämförelse med andra kommuner. Målet är att Södertälje kommun ska ligga på samma nivå som riksgenomsnittet.

Orsakerna till nedskräpning kan vara många. Livsstilen med till exempel "Take away"-mat har ökat. Attityden till nedskräpning verkar också ha förändrats till det sämre.

Åtgärdsbehov:

- Kartlägga de mest utsatta områdena för nedskräpning. (TN)
- Ta fram en strategi för långsiktiga gemensamma

informationsinsatser, exempelvis temadagar, goda exempel. (TN, F)

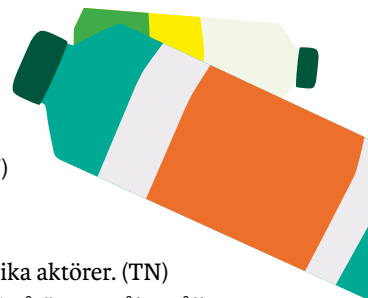
- Rikta informationsinsatser till barn och ungdomar. (KS, UN, KDN)
- Vidareutveckla kommunens arbete mot nedskräpning. (TN)
- Marknadsföra skräp-appen. (TN, MN)
- Utveckla samverkan mellan olika aktörer. (TN)
- Rikta en informationskampanj på flera språk "Håll Södertälje rent" till kommuninvånarna. (TN)

Aktörer:

- Södertälje kommun (KS, UN, KDN, MN, TN)
- Telge Bostäder AB och andra fastighetsägare
- Håll Sverige Rent
- Evenemangsarrangörer
- Medborgare

Mätetal:

- Antal skräpföremål/10 m² – Håll Sverige Rent-mätning (forts nästa sida »)



MÅL 4.2:

Dumpningen ska minska från 100 stycken/år 2012 till högst 20 stycken/år 2020.

I skogarna omkring tätorten i Södertälje kommun dumpas avfall regelbundet. Med dumpning menas en större mängd avfall såsom plastsäckar, soffor, kylskåp etcetera. Med anledning av det har kommunen startat ett arbete med att förebygga dumpning. Problemet med dumpat avfall kan bero på att många grovsoprum i flerfamiljshus stängts de senaste åren. Även besökskort, kostnader och tillgänglighet till återvinningscentraler, ÅVC, påverkar mängden avfall i skog och mark. Målet är att nedskräpningen och dumpningarna, soffor och kylskåp med mera, ska minska utan ökade städinsatser.

Åtgärdsbehov:

- Informera och påverka attityden hos medborgare och företagare. (KS, TN)
- Rikta informationsinsatser till byggare, se även mål 7. (SBN, KDN, TN)

- Vidareutveckla kommunens arbete mot nedskräpning. (TN)
- Marknadsföra skräp-appen. (TN, MN)
- Utveckla samverkan mellan olika aktörer. (TN)
- Förbättra/öka/förenkla insamlingen av grovavfall. (TÅ)
- Se över öppettider på återvinningscentralerna, ÅVC. (TÅ)
- Se över avgifter för småföretag som lämnar avfall på ÅVC. (KS, TÅ)

Aktörer:

- Södertälje kommun (KS, SBN, KDN, MN, TN)
- Fastighetsägare/fastighetsbolag
- Telge Återvinning AB
- Verksamhetsutövare
- Medborgare

Mätetal:

- Antal dumpningar per år

MÅLOMRÅDE 5: NÖJDA MEDBORGARE

Kommuninvånarna ska vara nöjda med renhållning och sophämtning.

MÅL 5.1:

Medborgarna ska vara nöjda med renhållning och sophämtning 2020. Betygsindex ska vara högre än 65 i Statistiska centralbyråns, SCB:s, medborgarundersökning.

Södertälje kommun deltar vartannat år i SCB:s medborgarundersökning. Under renhållning och sophämtning får medborgarna betygsätta sophämtning, tillgänglighet till ÅVC, åtgärder mot klotter samt renhållning i parker och på allmän plats. Vid senaste undersökningen, 2013, blev betygsindex 57. Det är lägre än genomsnittet för svenska kommuner, vilket är 65.

Åtgärdsbehov:

- Se över insamlingssystemen. De ska förenkla för medborgarna att göra rätt samt ha god tillgänglighet även för personer med funktionshinder. (TÅ, SBN, KDN)
- Genomföra förbättringar utifrån invånarnas synpunkter och klagomål. (TÅ)

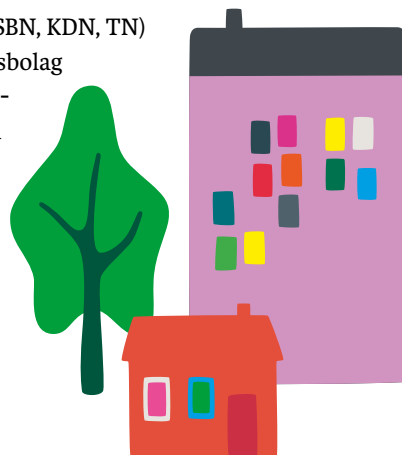
- Ha tätare dialog med medborgarna genom till exempel enkäter och/eller fokusgrupper. (TN)
- Förenkla för medborgarna att hitta information om avfallshantering och återbruk. (TÅ)

Aktörer:

- Telge Återvinning AB
- Södertälje kommun (KS, SBN, KDN, TN)
- Fastighetsägare/fastighetsbolag
- Producenter och materialbolag (FTI, Elkretsen med flera)
- Medborgare

Mätetal:

- SCB:s medborgarundersökning, betygsindex för renhållning och sophämtning



MÅLOMRÅDE 6: NEDLAGDA DEPONIER

Risken för negativ miljöpåverkan från nedlagda deponier ska minska.

■ **DET FINNS ETT STORT ANTAL** äldre deponier som har avslutats enligt tidigare lägre krav för deponering eller innan krav på skyddsåtgärder fanns. Miljöskyddet vid dessa äldre deponier är generellt sämre än vid de deponier som är i drift i dag. Dessutom har äldre, nedlagda deponier ofta en sämre placering utifrån miljösynpunkt.

Nedlagda deponier kan därför påverka människors hälsa och miljön negativt genom förorening av mark, grund- och ytvatten samt utsläpp av deponigas. Dessa deponier behöver därför identifieras och riskklassas. De deponier som innebär en risk för människors hälsa och för miljön behöver åtgärdas. Anpassning till tidigare landskapsvärden ska beaktas i det fall det är relevant och är i så fall en del av åtgärdsförslagen för respektive deponi.

Den modell som används för inventering och riskklassning av förorenade områden i Sverige kallas MIFO-modellen, Metodik för inventering av förorenade områden. Det är i första hand verksamhetsutövaren som är skyldig att utföra klassningen och vidta de åtgärder som behöver göras. Modellen är indelad i två faser, där första fasen består av orienterande studier och ger en första riskklassning i fyra nivåer. Riskklass 1 betyder mycket stor risk, riskklass 2 betyder stor risk, riskklass 3 betyder måttlig risk och riskklass 4 liten risk.

När deponin har riskklassats görs en bedömning om det finns ett behov av att gå vidare till fas två. I fas två utförs provtagningar för att mer noggrant utreda föroreningsnivå och spridningsförutsättningar. Efter fas två beslutas om eventuellt åtgärdsprogram och/eller övervakningsprogram.

MÅL 6.1:

Senast 2020 ska samtliga deponier med riskklass 1 och 2, där kommunen är huvudman, ha ett framtaget åtgärdsprogram.

Åtgärdsbehov:

- Komplettera befintligt material för de kommunalt drivna deponier som

är nedlagda enligt Naturvårdsverkets rapport "Inventering, undersökning och riskklassning av nedlagda deponier, 2011". (MN)

- Genomföra en riskbedömning enligt MIFO fas 1. (TN)
- Genomföra kompletterande fältundersökningar för deponier med riskklass 1 och 2. (TN)
- Ta fram åtgärdsprogram och/eller övervakningsprogram för deponier med riskklass 1 och 2 eller högre. (TN)
- Avsätta resurser för detta arbete årligen. (TN)
- Avsätta resurser för tillsyn av detta arbete årligen. (MN)

Aktörer:

- Södertälje kommun (MN, TN)

Mätetal:

- Andel deponier som riskklassats enligt MIFO fas 1
- Andel deponier med riskklass 1 och 2 som har ett åtgärdsprogram och/eller ett övervakningsprogram

MÅLOMRÅDE 7: BYGG- OCH RIVNINGSAV FALL

Andelen bygg- och rivningsavfall som återanvänds och återvinns ska öka.

MÅL 7.1:

Senast år 2020 ska minst 70 viktprocent av icke farligt bygg- och rivningsavfall återanvändas eller återvinnas.

Ett av Naturvårdsverkets mål är att återanvändningen och materialåtervinningen av icke-farligt bygg- och rivningsavfall ska vara minst 70 viktprocent år 2020. Kommunen har i dag ingen samlad kunskap och statistik om hur mycket avfall som återanvänds och hur mycket som deponeras, men troligtvis finns en stor potential att minska avfallet genom god planering av byggen.

Större byggherrar och entreprenörer har oftast miljöcertifiering och bra metoder för att omhänderta bygg- och rivningsavfall. De mindre byggherrarna, såsom egnahemsbyggare, saknar ofta denna kompetens och anlitar entreprenörer, som inte alla gånger lever upp till de krav som finns för avfallshanteringen vid en större byggarbetsplats. Detta är ett växande problem och visar sig i nedskräpning både vid arbetsplatsen, i den närmaste omgivningen och till och med illegal dumpning. Kommunen

behöver koncentrera stöd och resurser till denna grupp och utveckla riktlinjerna för bygg- och rivningsavfall.

Asbest, PCB-fogar och andra material som innehåller miljöfarliga ämnen är inte lämpade för återvinning, utan godkänd transportör måste transportera detta avfall till plats med tillstånd för behandling/deponi av farligt avfall. Kommunens rutiner ska göras tydligare genom samverkan inom kommunen, men också med externa aktörer, främst Arbetsmiljöverket, polisen och Skatteverket.

Åtgärdsbehov:

- Ta fram statistik för bygg- och rivningsavfall. (SBN, KDN, TÅ)
- Ta fram en handlingsplan för inspektion av byggarbetsplatser. (SBN, KDN)
- Ställa tydliga krav på avfallshanteringen i startbeskedet. (SBN)
- Begära in mottagningsbesked. (SBN, KDN)
- Ställa tydliga krav på avfallshanteringen i avtalen mellan kommunen/kommunägda bolag och exploitörer för att främja återvinning och om möjligt återanvändning. (TN, TÅ)
- Utveckla verksamheter för återbruk så att exempelvis mer byggmaterial kan återanvändas. (TÅ)
- Informera entreprenörer och exploitörer om var de kan lämna sitt avfall. (TÅ)
- Öka antalet inspektioner på byggarbetsplatser. (SBN, KDN)

Aktörer:

- Södertälje kommun (SBN, KDN, MN, TN)
- Telge Återvinning AB
- Byggherrar
- Byggentreprenörer
- Fastighetsägare

Mätetal:

- Mängd icke farligt bygg- och rivningsavfall som återanvänds eller återvinns
- Antal inspektioner på byggarbetsplatser



Sammanställning av mål

NR	MÅL	MÅTETAL
1	HUSHÅLLENS AVFALL Hushållens avfall ska minska genom förebyggande åtgärder och ökad återanvändning. Återvinningen ska öka genom förbättrad sortering och genom att utsorterade fraktioner återvinns.	
1.1	Öka återbruket av grovavfall så att mängden minskar från 133 kg/person och år 2012 till högst 90 kg/person och år 2020.	Kilo grovavfall per invånare och år
1.2	Restpåsen ska minska från 166 kg/person och år 2012 till högst 100 kg/person och år 2020.	Mängd restpåse per person och år. Andel matavfall, förpackningar, textil och farligt avfall i restpåsen
1.3	Mängden farligt avfall i restpåsen ska minska från 1,5 kg/person och år 2012 till högst 0,1 kg/person och år 2020.	Mängd farligt avfall i restpåsen
2	MATAV FALL Mängden matavfall ska minska och kvaliteten på matavfallet ska förbättras. Matavfallet ska behandlas så att både energin och näringsämnen tas tillvara på ett effektivt sätt. Återvinningen ska inte bidra till ökad förorening.	
2.1	Matsvinnet från både hushåll och verksamheter ska minska varje år.	Mängd matavfall från hushåll per invånare och år uppdelat på matsvinn och övrigt matavfall Mängd matavfall från verksamheter per invånare och år uppdelat på matsvinn och övrigt matavfall
2.2	I påsen för matavfall ska rätt sorteringsgraden öka från 85 procent 2011 till minst 95 procent 2020 inklusive emballage.	Andel rätt sorterat i matavfallspåsen
2.3	År 2020 ska minst 50 procent av allt matavfall i kommunen återvinnas så att energi och näringsämnen tas tillvara på ett sätt så att giftfri miljö främjas.	Andel matavfall som sorteras ut för återvinning av energi och näringsämnen Andel matavfall som komposteras i egen varmkompost Andel av rötresten som återförs till jordbruksmark
3	AVFALL FRÅN ENSKILDA AVLOPP Hushållens avlopp ska om möjligt källsorteras så att toalettavfallet kan behandlas separat. Målet är att återföra avloppets näringsämnen utan inblandning av främmande ämnen.	
3.1	År 2020 ska andelen slutna tankar, som behandlas lokalt och återförs till jordbruksmark, vara minst 20 procent.	Andel källsorterat toalettavfall från slutna tankar som behandlas lokalt och återförs till jordbruksmark Antal fastigheter med snålspolande toalett/vakuumtoalett
4	NEDSKRÄPNING OCH DUMPNING Södertälje kommun ska vara en ren och snygg kommun där invånarna känner sig trygga.	
4.1	Nedskräpningen ska minska från 9 föremål/10 m ² 2013 till högst 5 föremål/10 m ² 2020.	Antal skräpföremål/10 m ² – Håll Sverige Rent-mätning
4.2	Dumpningen ska minska från 100 stycken/år 2012 till högst 20 stycken/år 2020.	Antal dumpningar per år
5	NÖJDA MEDBORGARE Kommuninvånarna ska vara nöjda med renhållning och sophämtning.	
5.1	Medborgarna ska vara nöjda med renhållning och sophämtning 2020. Betygsindex ska vara högre än 65 i Statistiska centralbyråns, SCB:s, medborgarundersökning.	SCB:s medborgarundersökning, betygsindex för renhållning och sophämtning
6	NEDLAGDA DEPONIER Risken för negativ miljöpåverkan från nedlagda deponier ska minska.	
6.1	Senast 2020 ska samtliga deponier med riskklass 1 och 2, där kommunen är huvudman, ha ett framtaget åtgärdsprogram.	Andel deponier som riskklassats enligt MIF0 fas 1 Andel deponier med riskklass 1 och 2 som har ett åtgärdsprogram och/eller ett övervakningsprogram
7	BYGG- OCH RIVNINGSAVFALL Andelen bygg- och rivningsavfall som återanvänds och återvinns ska öka.	
7.1	Senast år 2020 ska minst 70 viktprocent av icke farligt bygg- och rivningsavfall återanvändas eller återvinnas.	Mängd icke farligt bygg- och rivningsavfall som återanvänds eller återvinns Antal inspektioner på byggarbetsplatser

Förkortningar och definitioner

FÖRKORTNINGAR

Bdt	Bad-, dusch- och tvättvatten	SCB	Statistiska centralbyrån
F	Fastighetsägare/fastighetsbolag	SLL	Stockholms läns landsting
FNI	Fastighetsnära insamling	TÅ	Telge Återvinning AB
FTI	Förpacknings- och Tidningsinsamlingen	TH	Telge Hovsjö AB
KF	Kommunfullmäktige	TI	Telge Inköp AB
KS	Kommunstyrelsen	TN	Tekniska nämnden
MIFO	Metodik för inventering av förorenade områden	UN	Utbildningsnämnden
MN	Miljönämnden	ÅVC	Återvinningscentral
SBN	Stadsbyggnadsnämnden	ÅVS	Återvinningsstation

DEFINITIONER OCH BEGREPP

AKTÖR: Person eller organisation som kan påverka målen i avfallsplanen.

AVFALL: Varje föremål eller ämne som innehavaren gör sig av med, avser att göra sig av med eller är skyldig att göra sig av med (miljöbalken 15 kap).

DEPONERING: När avfall läggs på en upplagsplats för avfall.

ELAVFALL: Elektriska och elektroniska produkter som blivit avfall.

ELKRETSEN: Organisation som näringslivet har bildat för att hantera producentansvaret för elektriska och elektroniska produkter.

ENERGIUTVINNA: Förbränning av avfall där energin i avfallet tas tillvara som el och/eller fjärrvärme.

FARLIGT AVFALL: Avfall som har egenskaper som kan vara skadliga för människor eller miljön. Exempel på farliga egenskaper är: giftigt, cancerframkallande, frätande, fosterskadande, ekotoxiskt, smittförande eller brandfarligt.

FASTIGHETSNÄRA INSAMLING: Insamling av både hushållsavfall och förpackningar i eller vid fastigheten, exempelvis i fyrfackskärl. Insamlingen är bara för de

boende i fastigheten. Insamlingen kan även omfatta batterier och lampor.

FÖRPACKNINGS- OCH TIDNINGSINSAMLINGEN:

Ett företag ägt av materialbolagen för förpackningar och tidningar. Företaget ansvarar för insamling och återvinning av förpackningar och tidningar.

GROVAVFALL: Hushållsavfall som är tungt eller skrymmande.

HUSHÅLLSAVFALL: Avfall som kommer från hushåll samt därmed jämförligt avfall från annan verksamhet (miljöbalken 15 kap). Naturvårdsverket förtydligar i sin Vägledning till definition av hushållsavfall att: "begreppet hushållsavfall bör ges en sådan omfattning att det svarar mot det behov av borttransport av avfall som regelmässigt uppkommer vid nyttjande av mark och byggnad för bostadsändamål".

KOMPOSTERING: Aerob, med syre, biologisk behandlingsprocess där avfall bryts ned till kompost.

MINIMERA: Förebygga avfall. Åtgärder som vidtas innan ett material eller en produkt blivit avfall. Ett exempel är att använda kläder eller möbler en längre tid eller att tillverka och sälja en vara utan förpackning.

PLOCKANALYS: En metod att undersöka sammansättningen av avfallet i restpåsen eller i gröna påsen. Hela innehållet i respektive påse delas upp i olika fraktioner som sedan vägs.

RESTPÅSE: Den vanliga soppåsen där hushållen lägger det avfall som blir kvar när matavfall, förpackningar, tidningar och farligt avfall sorterats ut.

RÖTNING: Anaero, syrefri, biologisk behandlingsmetod för organiskt avfall, där avfallet bryts ned och metangas bildas.

ÅTERANVÄNDA: En åtgärd som innebär att en produkt eller komponent som inte är avfall används igen för att fylla samma funktion som den ursprungligen var avsedd för. Ett exempel är när kläder eller möbler säljs eller lämnas till en ny användare.

ÅTERBRUK: En form av secondhand, där grovavfall kan lämnas för återanvändning.

ÅTERVINNA: Avfallshandling som innebär att avfallet kommer till nytta som ersättning för annat material. Hit räknas materialåtervinning, det vill säga att avfallsmaterial upparbetas till nya produkter eller material. Till återvinning räknas även biologisk behandling av matavfall och annat biologiskt avfall genom kompostering eller rötning om näringsämnen återförs i kretslopp.

ÅTERVINNINGSCENTRAL: Större bemannad insamlingsplats för hushållens grovavfall, farliga avfall och trädgårdsavfall. I Södertälje finns Returen och Tveta.

ÅTERVINNINGSTATION: Obemannad insamlingsplats för förpackningar och tidningar.

Bilageförteckning

1. Nulägesbeskrivning
2. Anläggningar för återvinning och bortskaffande av avfall
3. Förorenad mark
4. Nedlagda deponier
5. Uppföljning av avfallsplan för Södertälje kommun (2004-03-19)
6. Miljökonsekvensbeskrivning
7. Länsstyrelsens sammanställning
8. Samrådsredogörelse

Södertälje kommun
151 89 Södertälje