

KULTURMILJÖANALYS HALL 4:3 SÖDERTÄLJE



2012-04-02. Reviderad 2012-10-02

Uppdrag: 240594, Hall 4:3 Södertälje -
Kulturmiljöanalys

Titel på rapport: Kulturmiljöanalys Hall 4:3 Södertälje

Status: Slutleverans

Datum: 2012-10-02

Medverkande

Beställare: Södertälje kommun

Kontaktperson: Isak Ericsson

Konsult: Tyréns AB

Uppdragsansvarig: Fredrika Mellander Rönn, Hanna
Gårdstedt

Handläggare: Fredrika Mellander Rönn, Hanna
Gårdstedt, Sara Johansson,
Johanna Alton, Anna Aalto och
Hanna Cöster (praktikant)

Kvalitetsgranskare: Peter Joseph

Tyréns AB

118 86 Stockholm
Peter Myndes Backe 16
Tel: 010 452 20 00
www.tyrens.se

Säte: Stockholm
Org.Nr: 556194-7986

Sammanfattning

Hall ligger i Södertälje kommun, i en dalgång med Hallsfjärden i öster. Hall är ett riksintresse för kulturmiljövården, som ett område med historisk kontinuitet från förhistorisk tid och fram till idag. Hall är även en utpekad miljö i kommunens inventering av kulturmiljöer.

Då planer finns för bostadsbebyggelse i riksintresseområdets västra del har Södertälje kommun uppdragit åt Tyréns AB att utföra en kulturmiljöanalys och en konsekvensbedömning av de planerade utbyggnadsområdena. Utredningens syfte är att belysa de historiska sammanhangen på platsen samt bedöma utbyggnadens påverkan på riksintresset. Utredningen gjordes under mars 2012.

I närområdet kring Hall finns lämningar från bronsålder men framför allt från järnålder. Inom området finns platserna för två medeltida bytomter. På delar av byarnas mark anlades säteriet Hall på 1660-talet och vidareutvecklades under 1700- och 1800-talen. På 1870-talet öppnades en anstalt för s.k. vanartiga barn som år 1940 omvandlades till säkerhetsanstalten Hall. Landskapet präglas idag av dess naturgeografiska förutsättningar i form av ett typiskt sprickdalslandskap vid Hallsfjärden, områdets förhistoria och agrara historia samt den storskaliga kriminalvårdsanstalten, vilken dominerar västra delen av dalgången.

Inom utredningsområdet finns kulturvärden i form av objekt – exempelvis fornlämningar, bebyggelse, enskilda träd och vägar, samt kulturhistoriska samband – det vill säga relationen mellan kulturhistoriska objekt i landskapet.

Sambandet mellan förhistoriska gravfält, medeltida bytomter och den brukade jorden är ett tydligt och storskaligt historiskt sammanhang med lång kontinuitet. Det har därmed höga kulturvärden.

Den brukade och odlade jorden som helhet har särskild betydelse för platsens historia. Den odlingsbara marken har varit avgörande för alla etableringar på platsen inklusive åkerbrukskolonin som under 1900-talet utvecklades till säkerhetsanstalten Hall.

Aktuella förslag för utbyggnad inom området innehåller bebyggelse på åkermark i nära anslutning till gravfält, förhistoriska boplatser och de historiska bytomterna. Detta är olämpligt ur kulturmiljösynpunkt då det gör sambandet gravfält/bytomt/åkermark mindre tydligt och riskerar därmed att skada riksintressets värden. Bebyggelse i mindre exponerade landskapsrum i områdets södra del kan dock vara möjligt. Bebyggelse i säteriets trädgård väster om säteriets huvudbyggnad samt vid vägen till kvarnen från norr är olämpligt då kulturhistoriska samband inom säterianläggningen försvagas.

Nybyggnad av bostadshus är en helt ny etablering på platsen. Eventuell nybebyggelse bör spegla sin tid och förhålla sig till platsens topografi och förutsättningar. Det är en gestaltningsmässig uppgift och balansgång att hitta ett förhållningssätt till befintlig bebyggelses karaktärsdrag, proportioner och material som samtidigt låter de tillkommande byggnaderna spegla vår tid. Det är viktigt att ny bebyggelse inte blir pastischer av andra historiska företeelser som inte har någon koppling till historien på platsen, exempelvis brukssamhälle eller det tidiga 1900-talets trädgårdsstad.

Innehållsförteckning

1	Inledning.....	5
1.1	Vad är en kulturmiljöanalys?.....	5
1.2	Bakgrund och omfattning.....	5
2	Bedömningsgrunder.....	5
2.1	Underlag för analys.....	5
2.2	Riksintresseområdet.....	6
2.3	Plan- och bygglagen.....	7
2.4	Metod och begrepp.....	7
3	Områdesbeskrivning och historik.....	8
3.1	Topografi och landskap.....	8
3.2	Fornlämningsbild.....	8
3.3	Bebyggelse och trädgård.....	9
3.4	Hall och Håga – historien om svensk kriminalvård.....	13
4	Kulturvården.....	15
4.1	Objekt och samband.....	15
4.2	Känslighet för förändring.....	21
5	Konsekvensbedömning.....	23
5.1	Konsekvenser av aktuella förslag.....	23
5.1.1	AG Arkitekter Förslagsskiss 2011-09-09.....	23
5.1.2	Tema Förslagsskiss 2011-10-20.....	24
5.2	Förslag till riktlinjer inför utbyggnad.....	25
6	Förslag till åtgärder för att levandegöra området.....	26
7	Förslag till fortsatt arbete.....	26

1 Inledning

1.1 Vad är en kulturmiljöanalys?

En kulturmiljöanalys eller analys av kulturvärden är en fristående utredning och bedömning av eventuella kulturvärden i en byggnad eller miljö. En analys av kulturvärden kan fungera som underlag vid beslutsfattande enligt Plan- och bygglagen (PBL), eller annan lagstiftning som reglerar kulturarv, ofta Kulturminneslagen (KML) eller Miljöbalken (MB).

1.2 Bakgrund och omfattning

Fastigheten Hall 4:3 omfattar området för kriminalvårdsanstalten Hall med omkringliggande områden i Östertälje, före detta Tveta socken utanför Södertälje. Hall ligger naturskönt på östra sidan av Hallsfjärden mitt emot Södertälje hamn.

Specialfastigheter AB som äger och förvaltar Hall har planer för utveckling av området. Södertälje kommun arbetar med en ny detaljplan som ska möjliggöra förtätning med villa- och radhusbebyggelse. Ett planprogram för detaljplan har tagits fram (dnr 2009-00058-214).

Inför fortsatt detaljplanearbete har Södertälje kommun uppdragit åt Tyréns AB att utföra en kulturmiljöanalys av området. Hall 4:3 är del av ett riksintresseområde för kulturmiljövården, med historisk kontinuitet från stenåldern fram till idag.

Kulturmiljöanalysen omfattar fastigheten Hall 4:3 och innehåller en analys av områdets kulturvärden samt av områdets känslighet för förändring. Analysen är inte en fördjupad beskrivning av hela riksintresseområdets värden. I rapporten ingår även en konsekvensbedömning av de aktuella utvecklingsförslag som finns för området.

2 Bedömningsgrunder

2.1 Underlag för analys

- Besök på plats 2012-03-26. Deltog gjorde Fredrika Mellander Rönn, Hanna Gårdstedt och Hanna Cöster (praktikant).
- Beskrivning av riksintresseområde för kulturmiljövården Hall (AB 8), Riksantikvarieämbetet 1997.
- Arekologisk utredning Hall, Stockholms läns museum, rapport 2011:59.
- Historiska kartor från år 1636 (Hall 1-3 1636 A128-5 C7 47-48), 1713 (01 ÖSS 4) och 1951 (ekonomiska kartan blad Igelsta J133 10 I2b69) www.lantmäteriet.se
- www.raa.se – försök med information om registrerade fornlämningar
- Framtid Södertälje – förslag till ny översiktsplan 2012, Södertälje kommun.

- Gelotte, Hanna. Hall – Bebyggelsehistorisk dokumentation, 1995
- Gelotte, Hanna. Hall – kriminalvårdsanstalt med anor. Sörmlandsbygden 2009.
- Hedin, A. Åkerbrukskolonien på Hall. Svenska familjebrev, oktober 1879
- Rudstedt, Gunnar. Hallanstalten i ny skepnad. Skyddsvärnet. Tidskrift för skyddsverksamhet. Nr 6 1941.
- Rudstedt, Gunnar. Östertälje. Från forntid till nutid i en södertörnsocken. Östertälje 1952.
- Schnell, Ivar. Hall före kristendomen. Täljebygden 1942.
- Hall i nyare tid. Täljebygden 1945.
- Sundin, Olof. Skyddshemmet Åkerbrukskolonien Hall. Södertälje 1926.
- Ståhle, Carl Ivar. Hall under medeltiden. Täljebygden 1943.
- Tibblin, Emma. Inventering av kulturmiljöer i Södertälje kommun.
- Åman, Anders. Om den offentliga gården. Uddevalla 1926.
- Andersson, Sofia. E-postutlåtande om länsstyrelsens beslut om arkeologisk utredning, 2005.

2.2 Riksintresseområdet

Riksintresseområden för kulturmiljövården regleras i Miljöbalken (MB) 3 kap 6 §. Bestämmelsen anger att områden som har betydelse från allmän synpunkt på grund av sina kulturvården så långt möjligt ska skyddas mot åtgärder som påtagligt kan skada kulturmiljön.

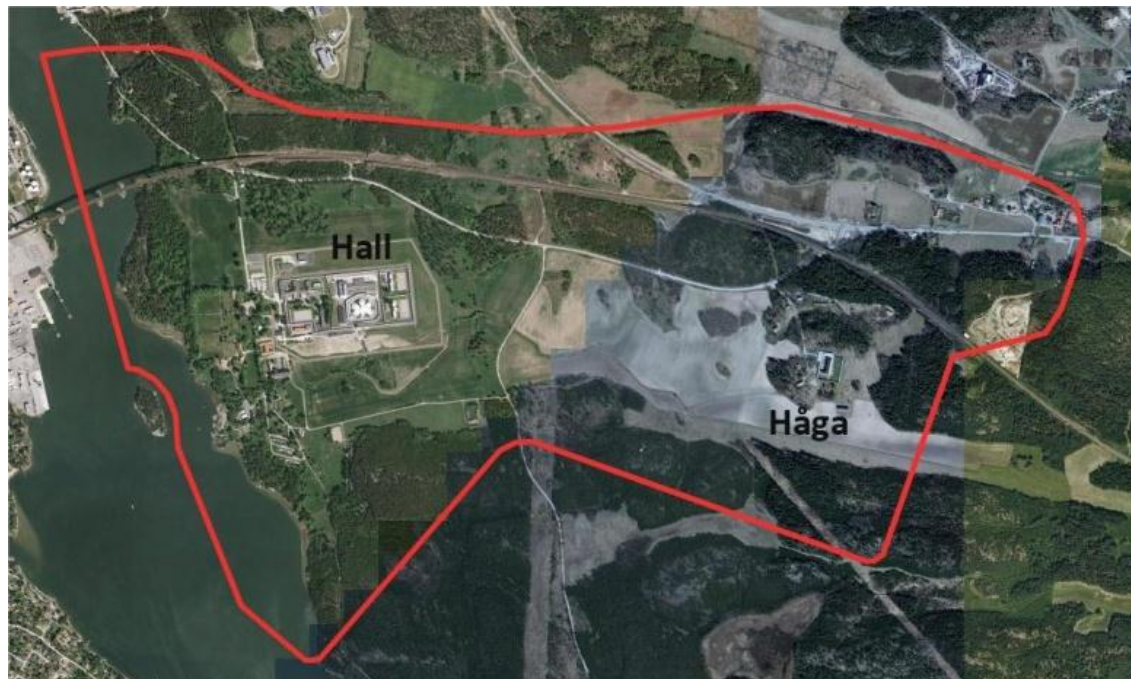
Riksintresseområdet Hall (K:AB 8) omfattar dalgången i öst-västlig riktning som under medeltiden hyste hemmanen Håga, Hågelby och Hall. I Riksantikvarieämbetets beskrivning har riksintresseområdet följande motivering:

Fornlämningssmiljö i kustnära läge som speglar bosättning och näringsfång med trolig början under yngre stenåldern och fram till 1600-talet, då tre byar avhystes i samband med att säteriet Hall bildades.

Uttryck för riksintresset beskrivs som följer: *Bronsålderslämningar i form av rösen, stensättningar, boplatser och skålgropsförekomster. Flera järnåldersgravfält samt tomterna till byarna Hall, Håga och Hågelby.*

I området ingår även Säteriet Halls bebyggelse som via åkerbrukskoloni för vanartiga barn förvandlats till modernt centralfängelse.

Skrivningen "I området ingår även.." innebär att dessa företeelser inte är av riksintresse men har kulturhistoriskt värde.



Riksintresseområdet Hall med kriminalvårdsanstalterna Hall och Håga.

Sedan området pekades ut som ett riksintresse för kulturmiljövården, har ett utökat perimeterskydd anlagts omkring kriminalvårdsanstalten. När beslutet om denna utvidgning togs gjorde aldrig länsstyrelsens kulturmiljöenhet någon bedömning av hur utvidgningen skulle komma att påverka riksintresset.

Hall har också valts ut i kommunens inventering av kulturmiljöer. Här nämns platsens långa kontinuitet som boplatser, men även säteriet och anstaltshistoriken lyfts fram. Säteriets huvudbyggnad och flygel, kvarnen samt två anstaltsflyglar från slutet av 1800-talet bedöms ha högt kulturhistoriskt värde.

2.3 Plan- och bygglagen

I Plan- och bygglagens (PBL) åttonde kapitel finns följande bestämmelser om särskilt värdefulla byggnader eller bebyggelseområden.

Förvanskningsförbudet i PBL 8 kap 13 § reglerar att en byggnad som är särskilt värdefull från historisk, kulturhistorisk, miljömässig eller konstnärlig synpunkt inte får förvanskas. Bestämmelsen gäller även anläggningar, allmänna platser och bebyggelseområden

Underhåll och varsamhet regleras i PBL 8 kap 14 § och innebär att ett byggnadsverk ska hållas i vårdat skick och underhållas så att dess utformning och tekniska egenskaper i huvudsak bevaras. Underhållet ska anpassas till omgivningens karaktär och byggnadsverkets värde från historisk, kulturhistorisk, miljömässig och konstnärlig synpunkt. Om byggnadsverket är särskilt värdefullt från historisk, kulturhistorisk, miljömässig eller konstnärlig synpunkt, ska det underhållas så att de särskilda värdena bevaras.

Även vid ändring och eventuell flytt av en byggnad ska varsamhet beaktas genom att man tar hänsyn till byggnadens karaktärsdrag och tar till vara byggnadens tekniska, historiska, kulturhistoriska, miljömässiga och konstnärliga värden (PBL 8 kap 17 §).

2.4 Metod och begrepp

Metoden för denna kulturmiljöanalys har varit besök och fotografering i fält samt inläsning av litteratur och annat underlag. Översiktligt kartöverlägg har gjorts digitalt: 1600-talets storskaliga geometriska karta har rektifierats schematiskt på ortofoto. Även 1713 års karta över säteriet Hall har analyserats schematiskt, då som överlägg på ekonomiska kartan från 1951.

Fredrika Mellander Rönn, byggnadsantikvarie, har gjort den bebyggelsehistoriska analysen. Hanna Gårdstedt, bebyggelseantikvarie, och Sara Johansson, arkeolog, har arbetat med landskap och fornlämningsbild. Hanna Cöster (student och praktikant) har tagit fram kartillustrationer på ortofoto (figur 1-5). Landskapsantikvarie Johanna Alton och landskapsarkitekt Anna Aalto har medverkat vid revidering av rapporten.

Med **kulturmiljö** avses miljöer som tydligt avspeglar vår historia och berättar om mänsklig verksamhet i förfluten tid. Helhetsmiljöer och historiska samband är lika viktiga som enskilda objekt. Kulturmiljön speglar hur tidigare generationer har dragit nytta av naturens förutsättningar, hur de har organiserat sig och hur maktförhållanden och olika tankesätt igenom tiderna har präglat den fysiska miljön. Ort- och platsnamn är en viktig aspekt av kulturmiljön.

Kulturarv är ett vidare begrepp än kulturmiljö. Det innefattar inte bara föremål, byggnader och

fornlämningar utan också berättelser, traditioner och andra immateriella värden som vi övertar från tidigare generationer. Kulturarv utgörs av vad tidigare generationer har skapat och hur vi i dag uppfattar, tolkar och för det vidare. Kulturarv är något som ständigt förändras och omformuleras. Varje tid bildar sig en egen uppfattning om vad som är kulturarv och vad det betyder.

Vanliga begrepp som används för att beskriva värden hos kulturmiljö är **kulturvärden** samt **kulturhistoriska värden**. Kulturvärden är ett vidare begrepp som inte bara inkluderar rent historiska värden utan även miljömässiga värden och konstnärliga värden med betydelse för kulturmiljön.



Kriminalvårdsanstalten Hall mitt i ett odlingslandskap med lång historisk kontinuitet. Anläggningen sedd från söder.

3 Områdesbeskrivning och historik

3.1 Topografi och landskap

Hall ligger i ett sprickdalslandskap typiskt för Mälardalen. Här finns höjdryggar i form av rullstensåsar med företrädesvis tall- och granskog. Dessa omger den långsträckt dalgång i öst-västlig riktning som hyst de medeltida byarna Hall (senare Bondehall), Hagaby (senare Hågelby) och Håga. Dalgångens mark är idag till stora delar uppodlad och består av bördiga lerjordar som bildades när isen drog sig tillbaka. Dalgången sluttar ner mot Hallsfjärden i väster.

På en storskalig geometrisk karta över byarna Hall och Hagaby från år 1636 är det tydligt att all den mark som idag är uppodlad inte var odlad under 1600-talet och därför inte heller under medeltid. Åkermarken var då främst belägen i direkt anslutning till bytomterna. Längre ut fanns ängsmarker. Åkergårderna var inhägnade för att fredas från djuren som betade på utmarken eller ängsmark efter slåttern (se figur 1 på sid. 17).

I samband med 1800-talets agrara revolution, då industriellt framställt konstgödsel blev tillgängligt, odlades delar av de äldre ängsmarkerna upp och började brukas som åkermark.

På 1660-talet etablerades säteriet Hall på marker som tillhört byn Hall och Hagaby. Landskapet kring

Hall upplevs idag som starkt kulturpåverkat och herrgårdspräglad med gamla ekar, bokar och askar. Utmed vägen norr om säteribygnaden – i det som under 1700- och 1800-tal kallas för Mossängen – står en rad av minnesmärkta ekar. De är rester av en tidigare lövängsvegetation som finns redovisad på en karta från 1700-talet. Idag är denna yta åkermark.



Den uppodlade dalgången mot öster sett från Hallsfjärden vid bytomten Hall.

3.2 Fornlämningssbild

Områdets topografi hänger intimt samman med fornlämningssbild i området. På höjdryggarna mot Hallsfjärden finns stora bronsåldersrösen, gravar för stormän. Dessa är placerade som landmärken på de högsta punkterna vid vattnet och måste ha varit väl synliga under förhistorisk tid. Idag är dessa områden inbäddade i granskog. Inom utredningsområdet finns hållristningar i form av skålgropar (RAÄ Östertälje 198:1) som går att

härleda till bronsåldern (ca 1800-500 f Kr). Dessa finns på den högre belägna berghäll öster om säteriet som sannolikt gett namn åt Hall (häll-hall). I övrigt är de förhistoriska lämningarna sannolikt i huvudsak från järnåldern (ca 500 f Kr-1100 e Kr). Okända bronsålderslämningar kan dock finnas i området.

Nära vattnet finns ett par lägre belägna gravfält. Dessa är sannolikt från yngre järnålder, eventuellt vikingatid (ca 800-1100 e Kr), och måste också ha haft ett väl synligt läge mot Hallsfjärden.

I övergången mellan äldre och yngre järnålder (ca 500 e Kr) förändras gravskicket från gemensamma gravfält till gravbackar för den egna byn eller gården intill boplatserna. Denna förändring hänger sannolikt samman med att man började odla mer kontinuerligt på samma plats. En förutsättning för kontinuerligt jordbruk är gödning i form av gödsel, vilket i sin tur kräver djurhållning nära odlingsmarken. Under denna tid börjar många boplatser etableras som sedan utvecklas till byar under tidig medeltid. Gravfälten är därför en indikation på bosättning under lång tid.

Utöver de gravfält som finns nere vid vattnet mot Hallsfjärden så finns stora gravfält vid bytomterna för hemmanen Hall/Bondehall och Hagaby/Hågelby (RAÄ Östertälje 129:1 och RAÄ Östertälje 152:1). Dessa har troligen använts under lång tid. De varierade gravformerna antyder att gravfältet använts under både äldre och yngre

järnålder. Gravfältet vid bytomten Hall/Bondehall är mycket stort med omkring ett 225 gravar från olika perioder under järnålder. Intill bytomten Hall/Bondehall finns även ett mindre gravfält från järnåldern (RAÄ Östertälje 149:1).

Vid bytomterna Hall/Bondehall och Hagaby/Hågelby är sambandet mellan gravfält och bytomt mycket tydligt. På 1600-talskartan finns lägena för de medeltida byarna markerade.

I norra delen av området på dagens åkermark finns en odaterad boplatzlämning registrerad som fast fornlämning. Även denna kan möjligen härledas till järnåldern. Dateringen är dock på intet sätt säker. Vid vattnet finns två fornlämningar i form av så kallade liggmilor, en medeltida typ av kolmila.



Hällarna i Hall som gett namn åt området. Här finns det hällristningar i form av skålgropar, sannolikt ristade under bronsåldern (1800-500 år f Kr).



Bronsåldersröse på höjd vid Hallsfjärden, söder om utredningsområdet.

3.3 Bebyggelse och trädgård

På 1660-talet bildades säteriet Hall. De tre hemmanen i byn Hall och det enstaka hemmanet i byn Hagaby finns på 1500-talet dokumenterade som skattehemman, det vill säga gårdar ägda av självägande bönder som betalade skatt till kronan. Under 1600-talet fick adelsmannen Lars Sparre av kronan rätten att beskatta bönderna. Det kom i praktiken att innebära att gårdarna blev Sparres egendom.

Säteriet Hall grundades av Lars Sparres änka Carin Bååt. Hagaby (senare Hågelby) och en av gårdarna i byn Hall uppgick då i säteriet. De kvarvarande gårdarna i Hall kom efter säteribildningen att kallas Bondehall. Idag finns ingen bebyggelse kvar i anslutning till dessa bytomter. Vid bytomten Bondehall fanns dock en byggnad så sent som på 1940-talet.

År 1719 brändes säteriet Hall ner av ryssarna, men byggdes snart upp igen. Även gården Hagaby/Hågelby försvann vid denna tid. Den siste private ägaren av säteriet sålde Hall till "Föreningen till minne av konung Oscar I och drottning Josefina." Kartor från 1600- och 1700-talet visar att den brukade jorden i stort sett hade samma utbredning som före säteribildningen. På kartorna syns vägen i nord-sydlig riktning förbi säteriets huvudbyggnad till kvarnen i söder. Även vägen från huvudbyggnaden och österut, samt vägen mellan kvarnen och bondehall är utritade.



Vägen norrut från kvarnen mot säteriets huvudbyggnad. Denna vägsträcka är samtida eller äldre än säteriet

Mellan vattnet och säteriets huvudbyggnad fanns vid denna tid en trädgård. Söder om huvudbyggnaden, på båda sidor om vägen, fanns ladugård, trädgårdsland och humlegård.

Under 1700- och 1800-talen uppfördes stora delar av den bebyggelse som finns kvar idag. På 1850-

talet skedde omfattande byggnadsarbeten. Den dåvarande ägaren Alexander Gerhard Röhl lät bygga på huvudbyggnaden och uppföra en ny ladugårdsbyggnad. Bränneriet nere vid sjön byggdes om till statarbostad och kvarnen flyttades till sitt nuvarande läge.

Mot slutet av 1800-talet utfördes täckdikning och slätter- och betesängar odlades upp. Även trädgården växte vid denna tid. Väster och söder om huvudbyggnaden fanns ett antal anläggningar som frukträdgård, köksland, humlegård med mera. Dagens terrasser väster om huvudbyggnaden är spår av trädgården.



Säteriets huvudbyggnad från väster. I förgrunden terrasserings och trappor.

Norr om huvudbyggnaden fanns i mitten av 1800-talet fortfarande äng men denna kallades för "Bellmans park". De flesta träd i detta område fälldes på 1870-talet då ängen odlades upp. Idag finns endast tre stora ekar kvar längs vägen norr

om säteriets gårdsplan. Norr om säteriets huvudbyggnad finns även ett par bokar från 1600-talet.



Planterad allé väster om säteriets huvudbyggnad ner mot vattnet.

Dagens bokbestånd mellan trädgården och fjärden planterades i början av 1880-talet. Planteringarna talar för att området norr om säteriets huvudbyggnad och mellan trädgården och vattnet hade karaktären av park vid denna tid. Om det vittnar även de promenadvägar i skogsområdet direkt väster om säteriet som syns på en karta från 1860-talet.

Under Hall fanns många torp. Systemet med dagsverkestorp upphörde 1881 på Hall. Sedan brukades torpens ägor antingen under gården eller arrenderades ut till de före detta torparna.

På 1870-talet öppnade en anstalt för vanartiga barn som år 1940 omvandlades till säkerhetsanstalten Hall (se historik under 3.4).

En mängd nya byggnader uppfördes under anstaltsepoken. Under 1900-talets första år byggdes bland annat ett kapell öster om mangården, vilket förstärkte den öst-västlig axel som funnits redan under säteriets tid. Axeln sammanfaller sannolikt med bygränsen mellan Hall och Hagaby som den är utritad på kartan från år 1636.



Kvarnbyggnaden intill bäcken.



Bostadshus norr om kvarnen intill bäcken.

Sammanfattningsvis är det tydligt att dagens muromgärdade och storskaliga fängelseområde är placerat i en miljö med bebyggelse som speglar utvecklingen från 1700-talet fram till 1960-tal. Nere vid vattnet finns även en båtklubb och små sommarstugor tillkomna i senare tid. Här finns också mindre pirar för fritidsbåtar och fundament till en tidigare ångbåtsbrygga.



Bryggor nere vid vattnet.



Verkstadsbyggnad, smedja och slöjdhus.

Dagens äldre bebyggelse inom området är knuten till olika faser och går att dela in i följande tre kategorier och tidsperioder (se figur 3 sid. 19).

- **Säteriet (1600-1800-tal):** huvudbyggnaden, norra flygeln, kvarnen, ladugården, bostaden Kvarnlyckan, statarbostaden (före detta bränneri).
- **Åkerbrukskolonin (1870-1940-tal):** två kasernbyggnader, verkstadsbyggnad Allévillan/Grindstugan, trädgårdsmästarbostaden samt ytterligare två bostadshus.
- **Säkerhetsanstalten (1940-tal fram till idag):** paviljonger för öppen och halvöppen förläggning, med flera.

Den äldsta bevarade bebyggelsen är från säteriepoken, huvudbyggnaden och en flygel är kvar från denna tid. Huvudbyggnaden har ett mycket högt läge och är vida synlig i landskapet.

Nedanför mangårdsbyggnaden ligger trädgårdsterrasser. Övriga byggnader som bevarats från tiden då Hall fortfarande var i privat ägo är ladugården, kvarnen, statarbostaden (före detta bränneriet) och möjligen en timrad stuga kallad Kvarnlyckan. Säteriets byggnader togs i anspråk av åkerbrukskolonin och kompletterades med förläggningar, gymnastiksal, kök, kapell, ny ladugård, smedja med mera.

Sedan Hall blivit säkerhetsanstalt 1940 tillkom nya förläggningsbyggnader inom nuvarande fängelseområde och i skogsbrynet. Under följande decennier skedde ytterligare kompletteringar, bland annat förläggningar i områdets östra del.



Statarbostaden som ursprungligen var bränneri.



Ladugården, senare stall. Uppförd år 1858.



Storskalig geometrisk karta över byarna Hall och Hagaby upprättad år 1636 (från lantmateriet.se)

3.4 Hall och Håga – historien om svensk kriminalvård

Dagens anstalter Hall och Håga med bebyggelse från olika tider berättar om en viktig del av kriminalvårdens utveckling i Sverige. Denna historia är dock i detta sammanhang relativt okänd och bör utredas närmare.

På säteriet Hall etablerades så tidigt som på 1870-talet en verksamhet som är föregångare till dagens kriminalvård. Inom riksintresset för kulturmiljövården ligger även Håga, också det en tidig anläggning. Idag speglar den fysiska miljön i Hall och Håga flera viktiga epoker i kriminalvårdens utveckling.

Under 1800-talet förändrades strafflagstiftningen i Sverige och successivt infördes en humanare fångvård. Kung Oscar I var mycket intresserad av kriminalvård och förde 1840 fram de nya straffteorierna med en skrift *Om straff och straffanstalter*. På initiativ av justitierådet Knut Olivecrona och Gustaf Fridolin Almqvist, generaldirektör i fångvårdsstyrelsen, instiftades år 1873 "Föreningen till minne av konung Oscar I och drottning Josefina". Föreningens syfte var dels att uppfostra "vanartade" unga personer, dels att ge moraliskt stöd till frigivna och hjälpa dem att söka anställning. 1874 köptes egendomen Hall och här startades 1876 en "åkerbrukskoloni" efter fransk förebild.

Genom att förlägga inrättningen till landsbygden krävdes mindre tvångsåtgärder än vad som skulle vara nödvändigt i staden. Arbetet på fälten ansågs vara mer hälsosamt och stärkande än instängda verkstadsarbeten. Planen var att man skulle kunna ta emot 300 pojkar, mellan 10 och 15 år gamla. Främst bestod verksamheten i praktiskt arbete, men även teoretiska studier förekom. Hela anstalten skulle ha ett vårdat yttre och inre skick. Ordningen tog sig uttryck i dagsprogram, enhetlig klädsel, ordningsregler, hygieniska föreskrifter och ändamålsenliga lokaler. Barnen fick arbeta med trädgård och jordbruk. De fick undervisning i skradderi och skomakeri, sång, gymnastik, exercis och simning.

Säteriets byggnader utgjorde grunden i denna anläggning. Huvudbyggnaden blev bostad för direktören och framför den uppfördes fyra nya flyglar, putsade stenhus i två våningar. Tre av byggnaderna innehöll sovsalar, den fjärde bestod av administrationslokaler, sjukavdelning och straffceller. De nya byggnaderna ritades av J. F. Åbom och hade plats för cirka 50 pojkar i varje. Senare byggdes gymnastiksal och kök. 1902 byggdes ett kapell ritat av F.G.A. Dahl. Grindstugan/Allévillan samt smedjan och slöjdstugan ritades av ingenjör Milson Day. En ny ladugård uppfördes i början av 1900-talet.

År 1926 uppfördes vid Håga en särskild koloni för äldre pojkar. Kolonin lades ner 1940. Byggnaden blev senare personalbostäder för Håga sjukhus.



Logementsbyggnader uppförda år 1877.



Den stora ladugårdsbyggnad som är väl synlig från området öster om säteriet.

Strafflagstiftningen reformerades successivt under första halvan av 1900-talet. Genom beslut av 1938 års riksdag bestämdes att en säkerhetsanstalt, samt en ny sinnessjukavdelning inom fångvården, skulle anläggas på egendomen Hall. Hall köptes av staten och omvandlades till säkerhetsanstalt 1940. Ett antal nya byggnader, ritade av G. Birch Lindgren uppfördes. Samma år lades

verksamheten vid åkerbrukskolonin ned. De gamla institutionsbyggnaderna blev verkstad, personalbostäder och administrationslokaler.

1942 kunde anstalten ta emot 200 intagna. Av dessa var cirka 100 så kallade förvarade och internerade, det vill säga otillräkneliga och återfallsförbrytare. Det fanns både slutna, öppna och halvöppna avdelningar för denna grupp.

Sinnessjukavdelningen placerades i Håga och omfattade ett 70-tal platser i en sluten avdelning och 24 i en mera öppen förläggning. 1946 blev Håga en självständig enhet kallad Håga sjukhus. Patienterna fick bruka jorden kring sjukhuset samt ägna sig åt vävning och strumptillverkning. Sinnessjukanstalten var en väntanstalt för de som skulle vidare till statliga sinnessjukhus.

Vid anstalten Hall uppfördes en ny förläggning, vakt- och entrébyggnader, samt hus för tvätt och panncentral. Logementen byggdes om till expedition, verkstäder, personalmäss med mera. De slutna avdelningarna på Hall omslöt av en fem meter hög mur. Området innanför murarna var väl tilltaget för att minska känslan av instängdhet.

Utanför det muromgärdade området byggdes en halvöppen avdelning med fönstergaller med 20 platser och två helt öppna avdelningar, med 20 respektive 10 platser. Dessa avdelningar var avsedda som etapper mot utskrivningen. Fångarna sysslade med jord- och skogsbruk, snickeri, trädgårdsarbete och tvätt. Det hårda arbetet

ansågs vara fysiskt och psykiskt välgörande. Ganska ofta placerades de före detta fångarna ut hos lantbrukare och trädgårdsidkare i trakten.



Paviljonger från år 1940. Arkitekten Gustaf Birch-Lindgren är känd för sina sakliga och ändamålsenliga institutionsbyggnader. Överst halvöppen avdelning med galler för fönstren.

Både vid Håga och Hall uppfördes personalbostäder. 1952 arbetade ett sjuttioal personer vid Hall. Under 1960-talets skedde en

omfattande utbyggnad. Idag är både Håga och Hall kriminalvårdsanstalter. Hall med en högre säkerhetsklass.



Förläggning intill bytomten Hall/Bondehall. Troligen tillkommen på 1960-talet.



Radhusbebyggelse i områdets södra del vilka har fungerat som personalbostäder för Hall.

4 Kulturvärden

4.1 Objekt och samband

Inom utredningsområdet finns kulturvärden i form av objekt, exempelvis fornlämningar, bebyggelse, enskilda träd och vägar. Vissa historiska objekt har även en viktig *rumslig* funktion som landmärken i landskapet. Här finns också kulturhistoriska, funktionella samband, d.v.s. relationen mellan olika objekt.

Ett av syftena med riksintresseområdena är att sätta in kulturhistoriskt värdefulla objekt i ett sammanhang. Den historiska relationen mellan objekten finns oavsett om den går att uppleva visuellt eller ej; t.ex. kan ju en väg mellan en övergiven bytomt och utmarken ha försvunnit, men platserna ingår fortfarande i ett sammanhang.

Ju fler pusselbitar som faller bort, desto svårare blir det att förstå ett gammalt kulturlandskap - förhistoriska gravfält eller herrgårdar ligger ibland som öar i sentida bostadsområden.

Därför är det viktigt att samband inte bryts, utan att man istället förtydligar dem vid förändringar i ett riksintresseområde.

Vid Hall finns ett antal tydliga funktionella samband:

1. **Sambandet mellan förhistoriska gravfält, gamla bytomter, den förhistoriska åker- och ängsmarken tillsammans med den förhistoriska vattenlinjen** är tydligt avläsbart i området. Dessa faktorer var förut-sättningen för bosättning under förhistorisk tid. De funktionella och rumsliga sambanden som fortfarande kan uppfattas, har lång konstituitet och därmed höga kulturvärden (se figur 2 och 3).
2. **Sambandet mellan säteriets huvudbyggnad, ekonomibyggnader, de tydliga axlarna i nord-sydlig respektive ost-västlig riktning, alléer, trädgård, jordbruksmark och Hallsfjärden** är mer eller mindre tydligt i området eftersom senare tiders verksamheter delvis har brutit vissa av dessa samband. De resterande funktionella och rumsliga sambanden har höga kulturvärden.
3. **Sambanden mellan åkerbrukskolonin som under 1900-talet utvecklades till centralfängelset Hall och såväl åker- som skogsmark**, på en plats avskild från staden är till stor del fortfarande tydligt då den omgivande markanvändningen har förändrats endast marginellt det senaste århundradet, med undantag från säkerhetsanstaltens utvidgning med ett perimeterskydd år 2005.

Vägnätets funktion är naturligtvis att binda samman och det har anpassats till den förändrade bebyggelsestrukturen över tid. Vägarna sammanlänkande de äldsta byarna med yttervärlden. Vid säteriets tillkomst anpassades de till herrgårdsmiljöns representativa och funktionella behov. De senaste förändringarna är anpassningen till åkerbrukskoloni och senare säkerhets-anstalten, med allt vad det innebär.

Närheten till vattenleden i Hallsfjärden har varit av avgörande betydelse för bebyggelse-etableringen i området. Under förhistorisk tid låg vattnet högre och kopplingen mellan den dåvarande bebyggelsen och vattnet var tydligare. Vid Mossängen har det troligen funnits en förhistorisk hamn. Säteriet Hall placerades på en höjd för att vara väl synligt från vattenleden som var den vanligaste färdvägen till säteriet.

Vad är då viktigt för att man ska kunna uppleva och förstå sammanhang? En betydelsefull faktor är att så många komponenter i sammahanget som möjligt ska förbli intakta (gravfält, bytomt, brukad mark).

En annan är att sammanhanget ska kunna upplevas visuellt, man ska inte bygga barriärer mellan de olika objekten - mellan boplatser och gravfält, mellan herrgård och ladugård, etc.

Objekt med betydelse för kulturmiljön består till stor del av fornlämningar, historiska vägsträckningar, rester av park och trädgård samt bebyggelse från olika epoker. Vissa av dessa objekt är särskilt framträdande i landskapet och har karaktär av landmärken och markeras med *. Dessa objekt finns redovisade på en karta på s. 18.

- **Spår från förhistorisk tid** i form av rösen, stensättningar, boplatser och skålgropsförekomster
- **Hällen mitt i dalgången*** som gett området Hall dess namn.
- **De stora förhistoriska gravfälten*** som ligger på dalgångens norra sida.
- **De gamla bytomterna** belägna på var sida om dalgången.
- **Åkermarken** med dess historiska arrondering.
- **Bäcken** som gav möjlighet till vattenkraft.
- **Vägsträckningen i nord-sydlig riktning förbi säteriets huvudbyggnad.** Denna vägsträckning är från tiden när säteriet anlades eller tidigare.
- **Vägförbindelsen i öst-västlig riktning från bytomten Hall/Bondehall** mot kvarnen vilket är ett stråk med lång kontinuitet.

- **Den öst-västliga axeln från vattnet till mangården** som tidigare fortsatte i en allé vidare österut men som byggts bort i samband med säkerhetsanstaltens uppförande. Denna axel motsvarar också i stort bygränsen mellan de gamla byarna Hall och Hagaby.
- **Trädrad av bok från 1880-talet längs skogsbrynet mot Asphagen, söderut mot trädgården.**
- **Allé som omger säteriets trädgård på dess västra och norra sida.**
- **Den enskilda mycket gamla eken*, vilken är ett naturminne,** som står mitt i den öppna åkermarken vid vägen norr om säteriets huvudbyggnad.

När det gäller den befintliga **bebyggelsen** går den att hänföra till de tre epokerna; säteriet Hall, åkerbrukskolonin anlagd på 1870-talet samt, säkerhetsanstalten från 1940 och framåt.

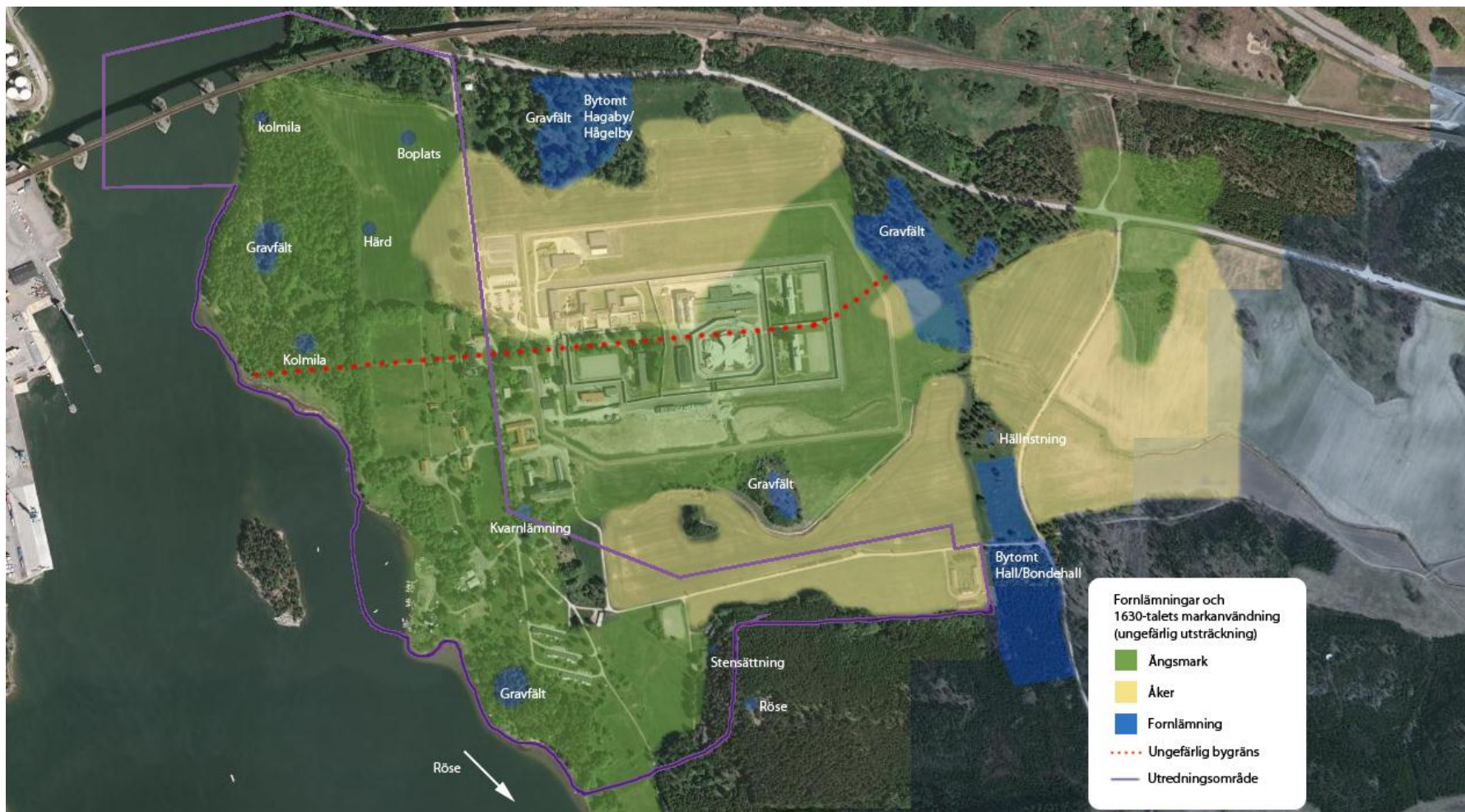
Bebyggelsen i sin helhet vittnar om dessa epoker och har därmed kulturvärden (se figur 5). Exakt vilka värden den sentida bebyggelsen har är dock inte utrett då uppdaterad bebyggelseinventering och klassificering av bebyggelsen saknas.

Bland byggnaderna har ett antal särskild karaktär som landmärken:

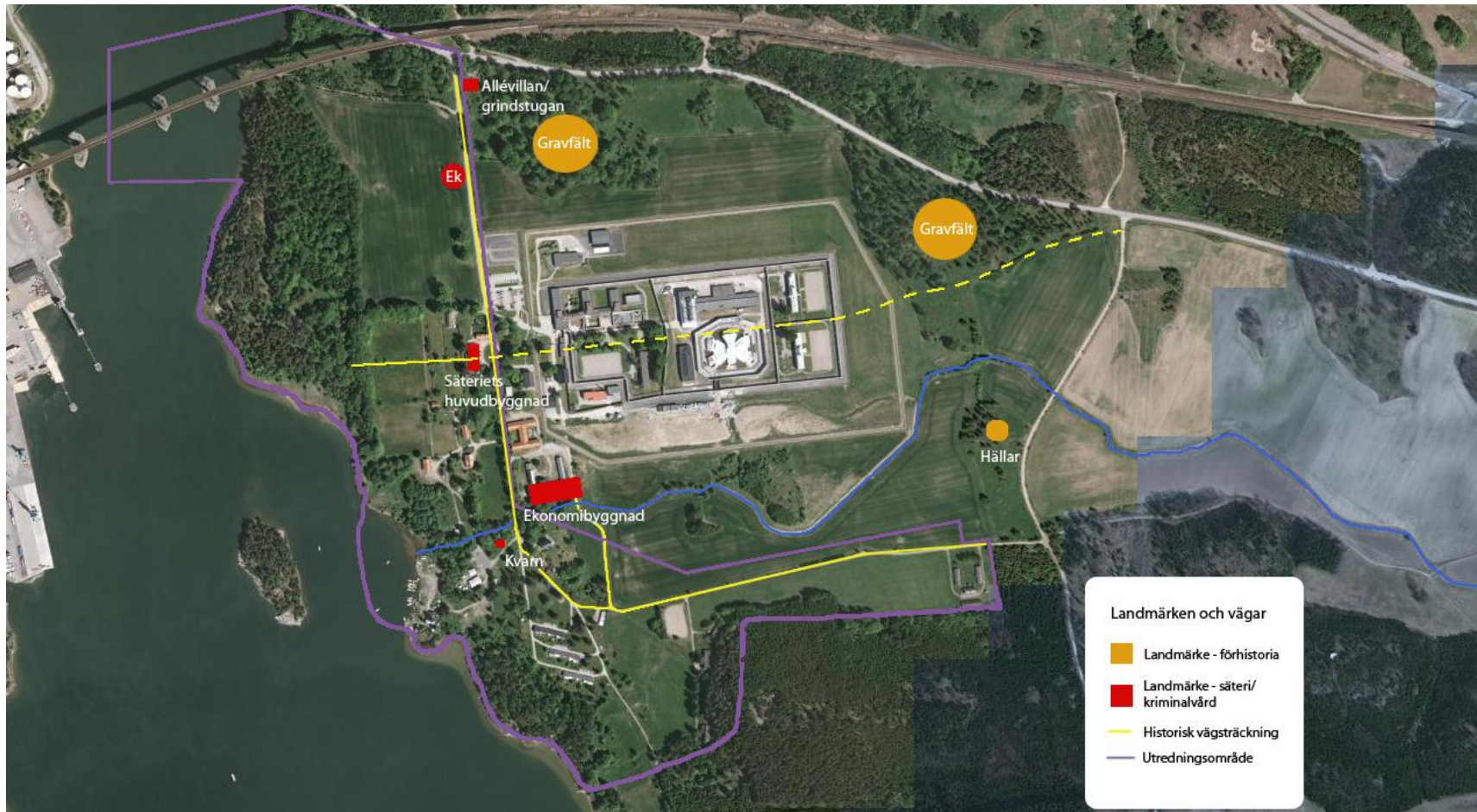
- **Säteriets huvudbyggnad.***
- **Kvarnen vid bäcken*** mitt i området, uppförd i mitten av 1800-talet. På platsen har kvarnar funnits långt tillbaka i tiden.
- **Säteriets stora ekonomibyggnad.***
- **Grindstugan.***



Sambandet mellan boplatser/gravfält och odlad mark. I fonden till höger i bild del av gravfält som sluttar ner mot den brukade jorden. Till vänster en ek som utgör ett väl synligt landmärke. Ungefär där eken står finns även spår av förhistorisk boplatser. På bilden syns även allévillan/grindstuga, ett landmärke som markerar entrén till området.



Figur 1: Fornlämningar och 1630-talets markanvändning (ungefärlig utsträckning)



Figur 2: Landmärken och historiska vägsträckningar



Figur 3: Byggnationsepoker



Den öppna ytan väster om säteriets huvudbyggnad, fruktträdgård på 1800-talet.



Vy från väster mot Hall. Säteriets huvudbyggnad har en upphöjd placering och är väl synlig från vattnet.



Vy mot kvarnen från vägen norrifrån. Kvarnen utgör ett landmärke i området.



Säteriets huvudbyggnad och den kvarvarande norra flygeln sedd från norr.



Vy mot säteriets bebyggelse och kriminalvårdsanstalten från vägen öster om utredningsområdet. Till höger syns ett stort gravfält. Mitt i bild skymtar gaveln på den stora ekonomibyggnaden, väl synlig från många platser.



Allévillan/Grindstugan vid entrén till området norrifrån.

4.2 Känslighet för förändring

Den öppna åkermarken är ett viktigt karaktärsdrag i området (se analys 4.1) vilket gör området känsligt för förändring. De öppna viktiga landskapsrummen är relativt små och därmed känsliga för förändringar som bygger igen öppenheten. Kriminalvårdsanstalten Hall är ett storskaligt objekt som fyller stora delar av dalgången vilket ger kvarvarande odlade markytor en ännu viktigare roll för upplevelsen av det historiska landskapet.



Från väster mot bytomten Hall/Bondehall. Öppna odlade ytor som möter höjden med Halls häll, gravfält och läge för den historiska bytomten.

För att kunna uppleva mötet mellan gravfält, bytomt och öppen mark krävs även visst avstånd från utblickspunkter mot dessa platser. Detta gör också att noggrann planering krävs vid eventuell nybyggnad. Generellt sett är de landskapsrum som gränsar till de stora gravfälten och de historiska

boplatserna i området mer känsliga för tillkommande bebyggelse än de mindre exponerade områden som utgjort skogsbeväxt ängsmark längre tillbaka i tiden. Dessa områden är mindre exponerade från områdets historiska kärnor, bytomterna samt säteriets anläggning, och därmed möjliga utbyggnadsområden (se figur 4. Sid.22).



Strandängar vid vattnet i områdets södra del.



Ytor söder om bäcken som eventuellt kan tas i anspråk för ny bebyggelse, t.ex. en handelsträdgård.



Övergången mellan åker- och ängsmark i områdets sydvästra del. Detta mindre landskapsrum mellan strand och mer storskalig åker har ett inbäddat och mindre exponerat läge i landskapet.



Utblick över landskapet från vägen i norr. Anstalten Hall dominerar dalgången.



Figur 4: Områden där utbyggnad kan vara möjlig.

5 Konsekvensbedömning

5.1 Konsekvenser av aktuella förslag

Aktuella förslag för nybyggnation inom området har tagits fram av AG Arkitekter och Tema Arkitekter hösten 2011.

Sammanfattningsvis innebär de båda aktuella förslagen en relativt stor utbyggnad i ett område med höga kulturvärden. Båda förslagen skulle vid ett genomförande innebära att denna utbyggnad ytmässigt blir den största byggnationsfasen i områdets historia.

Nedan analyseras olika delar i förslagen. Möjliga utbyggnadsområden redovisas även ovan i figur 5.

5.1.1 AG Arkitekter Förslagsskiss 2011-09-09

Område 1

Ett mindre bostadsområde har placerats på höjden längs med vattnet strax nordväst om huvudbyggnaden och trädgården. Ytterligare bostadshus har placerats vid den ursprungliga vägen och i säteriets träd- och fruktträdgård samt mitt emot den gamla stenladugården.

Kommentar: Nya byggnader på den mark som idag utgör säteriets träd- och fruktträdgård, centralt i den gamla säterimiljön bör undvikas, då det riskerar att påtagligt skada riksintresset. Platsen bör vara obebyggd så att vyn mot säteriets huvudbyggnad från andra sidan fjärden kan bevaras.

Placeringen av bostadshus på höjden längs vattnet kan vara möjlig under förutsättning att den nya bebyggelsen inte förtar upplevelsen av Halls säteri.

Bostadsgruppen kan förslagsvis placeras närmare det planerade båtvarvet och trafikmatas via en gemensam tillfartsväg till varvet och bostäderna. Den nya vägen skulle då ansluta till befintlig nord-sydlig väg. Man bör dock vara uppmärksam på de fasta fornlämningar som finns i området.

Område 2

Område 2 har placerats söder om säteribebyggelsen, där det idag ligger radhus.

Kommentar: Detta område är ett möjligt utbyggnadsområde. Läget är relativt undanskymt och påverkar inte de stora landskapsrummen i anslutning till de historiska bytomterna. Den bostadsgrupp som är belägen strax söder om ladugården, norr om vägen, bör dock minska i storlek och inte ta åkermark i anspråk. En mer lämplig användning av området skulle kunna vara verksamhet som knyter an till jordbruket, såsom en handelsträdgård. En annan möjlighet är att

bebygga området mer extensivt, med exempelvis en skola eller förskola som kräver större ytor..

Område 3

Bostäderna har placerats på åkermark längs med den gamla vägen som löpte mellan säteriet och Bondehall. I öster gränsar området till den gamla bytomten tillhörande Bondehall. Vid ett uppföljningsmöte mellan Tyréns och beställaren av denna utredning föreslogs att vägen flyttas norrut för att skapa större utrymme för bostäder söder om vägen.

Kommentar: De föreslagna bostadshusen bör placeras minst 50 meter från gränsen till den gamla bytomten, då man annars riskerar att skada befintliga lämningar som inte syns ovan mark. Ett respektavstånd är även lämpligt för att ge den gamla bytomten ett visuellt utrymme som underlättar för besökare att uppfatta lämningen. Respektavståndet minskar risken för att påtagligt skada riksintresset.

Vägen mellan säteriet och den gamla bytomten är åtminstone 400 år. Att flytta den norrut skulle tillsammans med det redan flyttade vattendraget och tillkommande bebyggelse göra det svårt att uppfatta de funktionella och historiska sambanden i landskapet. För att inte riskera att riksintresset påtagligt skadas bör vägen därför ligga kvar i befintligt läge. Inga bostadshus bör placeras på åkern norr om vägen.

Service, hamn

Ett serviceområde har förlagts till vägkorsningen vid kvarnen. Vid vattnet, där det redan idag finns en småbåtshamn, placeras en ny hamn.

Kommentar: Kvarnen för förmalning av spannmål var en viktig funktion i jordbruket vilket gör området med kvarn och kvarnlämningar till en central plats i området. Det kan tyckas logiskt att bygga vidare i detta läge. Värdefullt är att denna plats fortsätter att utgöra ett nav i området men ytorna i direkt anslutning runt bäcken och vägkorsningen vid kvarnen bör inte bebyggas. Ett serviceställe kan dock anläggas närmare vattnet i anslutningen till hamnen.

Båtvarv i norr

Ett båtvarv planeras i områdets norra del, nära bron.

Kommentar: Området i direkt anslutning till den höga tågbron är karaktärsmissigt förändrat på grund av bron. Ett båtvarv i detta läge är tänkbart om nya anläggningar kan planeras så att fornlämningar på platsen inte skadas. Vid vattnet finns en fornlämningsklassad kolmila. Eventuell nybyggnad bör placeras ner mot vattnet och inte ta stor del av åkermarken i anspråk. Befintlig vägdragning direkt söder om den höga bron kan användas som tillfartsväg.

Ny infartsväg från området norrifrån

En ny tillfartsväg har dragits över åkermarken och i den västra delen av åkermarken mot vattnet för att sedan fortsätta söderut genom säteriets träd- och fruktträdgård.

Kommentar: Denna vägsträckning riskerar att förskjuta fokus från en av de två historiska entréerna till området med kontinuitet sedan åtminstone 1600-tal. Den nya vägsträckningen går dessutom tvärs igenom säteriets åkermark och trädgård. Båda dessa aspekter är negativa ur kulturmiljösynpunkt.

Placeringen av vägen över åkermarken och längs skogsbrynet kan eventuellt göras under förutsättning att den dras så nära skogsbrynet som möjligt så att så lite åkermark som möjligt tas i anspråk. Ytterligare en förutsättning är att den underordnas den befintliga nordsydliga vägen mot säteriet, i dess utformning och storlek. Man bör dock vara uppmärksam på de fasta fornlämningar som finns i området, samt på värdefulla lövträd.

Vägen bör inte skära av delar av den historiska trädgårdsanläggningen från huvudbyggnaden. Därför bör en alternativ förkortad lösning tas fram som trafikmatar endast de föreslagna bostadshusen på höjden längs med vattnet i Asphagen (område 1). Övriga nya bostadsområden föreslås att trafikmatas från öster med anslutning från väg 225 så att säterimiljön med dess träd- och fruktträdgård bevaras intakt.

5.1.2 Tema Förslagsskiss 2011-10-20

Område 1 Lummig trädgårdstad i norr

Ett stort bostadsområde har föreslagits i områdets norra del, mellan den förhistoriska boplatsten vid Hågelby och nuvarande Hallsfjärden. Bostäderna ligger på åkermarken väster om den väg som utgjort en av två historiska entréer till Halls säteri samt på höjden i Asphagen med dess lövträdsbestånd.

Kommentar: Placeringen av bostäderna bryter sambandet mellan den förhistoriska bosättningen och vattnet, vilket riskerar att påtagligt skada riksintresset. Lokaliseringen är negativ då den omfattande bebyggelsen förtar upplevelsen av en av de två historiska entréerna till säteriet. Dessutom bygger den igen den historiska åkermarken väster om vägen. I någon mån kan det vara möjligt att bygga i området närmast vattnet och mot den höga tågbron.

Område 2 Infill i herrgårdsmiljö

Söder om säteriets huvudbyggnad och mitt emot de gamla ekonomibygnaderna placeras parhus i två rader.

Kommentar: Infillbebyggelse i denna känsliga miljö är en svår uppgift. Den historiskt medvetna separeringen mellan säteriets fä- och mangård försvinner och det innebär också att siktstråket

från vägen mot kvarnen byggs igen. Området närmast vägen mellan säteriets huvudbyggnad och kvarnen bör därför inte bebyggas. Längre ner mot vattnet i anslutning till äldre bebyggelse kan dock *ett fåtal* byggnader möjligen uppföras.

Område 3 Trädgårdsstad i mindre skala

Söder om den stora ladugården, i anslutning till befintliga radhus, väster om kriminalvårdens paviljonger från 1940-talet och i ett stråk bort mot Halls gamla bytomt planeras kvarter med parhus, enfamiljshus och radhus. Bebyggelsen ligger på båda sidor om vägen som går i öst-västlig riktning.

Kommentar: Västra delen av utbyggnadsområdet är tänkbar eftersom detta är ett relativt undanskymt läge som inte påverkar de stora landskapsrummen i anslutning till de historiska bytomterna.

Ny bebyggelse i den östra delen av området mot bytomten Bondehall är negativ ur kulturmiljösynpunkt då den innebär att sambandet gravfält/bytomt/åkermark blir mindre tydligt. De föreslagna bostadshusen bör placeras minst 50 meter från gränsen till den gamla bytomten, då man annars riskerar att skada befintliga lämningar som inte syns ovan mark. Ett respektavstånd är även lämpligt för att ge den gamla bytomten ett visuellt utrymme som underlättar för besökare att uppfatta lämningen. Respektavståndet minskar risken för att påtagligt skada riksintresset.

Inga byggnader bör placeras norr om vägen.

Den bostadsgrupp som är belägen strax söder om ladugården, norr om vägen, bör minska i storlek och inte ta åkermark i anspråk. En mer lämplig användning av området skulle kunna vara verksamhet som knyter an till jordbruket, såsom en handelsträdgård. En annan möjlighet är att bebygga området mer extensivt, med exempelvis en skola eller förskola som kräver större ytor.

5.2 Förslag till riktlinjer inför utbyggnad

Nybyggnad av bostadshus inom utredningsområdet kommer att utgöra en ny fas i Halls historiska utveckling. I rapporten har områdets bebyggelse kategoriserats som tillkommen under tre historiska perioder. På ett övergripande plan kan man dock se att Halls historia består av två historiska skeenden. Brytpunkten utgörs av att säteriet etablerades. En eventuell utbyggnad av bostäder kan utifrån denna analys ses som ett tredje skikt i landskapets historiska utveckling.

1. **Förhistoria till medeltid:** Etableringar på platsen från åtminstone bronsålder och framåt övergår i fast jordbruk och de medeltida byarna Hall och Hagaby.
2. **Från säteri till kriminalvård:** Säteriet etableras på 1600-talet och utvecklas

under 1800-talet till åkerbrukskoloni och senare kriminalvårdsanstalt.

3. **Bostadsområde nära Södertälje:** Södertälje stad växer och radhus- och villabebyggelse i natursköna omgivningar efterfrågas.

Utifrån denna analys kan följande riktlinjer formuleras:

Nybyggnad av bostadshus är en helt ny etablering på platsen vilket bör synas i utformning av bebyggelsen. Det är viktigt att bostäderna som byggs speglar sin tid. Samtidigt bör de förhålla sig till platsens topografi och förutsättningar. Det är en gestaltningsmässig balansgång att hitta ett förhållningssätt till befintlig bebyggelses karaktärsdrag, proportioner och material som samtidigt låter tillkommande byggnaderna spegla vår tid. Det är viktigt att ny bebyggelse inte blir pastischer av andra historiska företeelser som inte har någon koppling till historien på platsen, exempelvis brukssamhälle eller det tidiga 1900-talets trädgårdsstad. Hall är en jordbruksbygd. De historiska byarna, säteriet och kriminalvården har etablerats här på grund av områdets goda jordbruksmark och kommunikationsmässigt gynnsamma läge vid Hallsfjärden. Den agrara prägelns bör vara vägledande även vid planering av tomt och trädgård, placering av komplementbyggnader, val av vägmateriäl, etc.

6 Förslag till åtgärder för att levandegöra området

Inom riksintresseområdet har det på många sätt skett relativt omfattande förändringar de senaste åren, inte minst genom den omfattande utvidgningen med perimeterskyddet. För att tydlig- och levandegöra områdets rika kulturhistoria föreslås följande åtgärder:

- Upprätthålla åkerbruket på den historiska åkermarken.
- Bedriva bete på åkerholmar och på anslutande skogsmark.
- Slå dikes- och vägrenar. Genom att slå dessa med skärande redskap och ta bort det slagna gräset från ytorna kan den tidigare ängsfloran åter växa där.
- Röja fram enskilda gravar och gravfält samt tillgängliggöra de ofta relativt oansenliga skålgroparna.
- Röja fram de gamla bytomterna.
- Återställa kvarnanläggningen genom att rensa fram dammen och vattendraget och genom att återställa kvarnen i så gott skick att den kan besökas.
- Tillgängliggöra och återställa trädgården i anslutning till säteriet.

- Återställa säteriets angöringsbrygga.
- Uppsättning av informationsskyltar vid fornlämningar, byggnader och betydelsefulla platser.

7 Förslag till fortsatt arbete

I arbetet med denna rapport har behov av ytterligare kunskapsunderlag identifierats. Därför formuleras följande förslag till fortsatt arbete.

En fördjupad riksintressebeskrivning av *hela* riksintresseområdets miljöer skulle kunna tas fram. En sådan skulle fördjupa bilden av riksintressets kulturmiljöer, exempelvis även miljöer och sammanhang från bronsålder vilka till stora delar ligger utanför aktuellt utredningsområde.

För att fullt ut kunna bedöma kulturvärden hos bebyggelse kopplad till kriminalvårdens utveckling i området behöver man genomföra en bebyggelsehistorisk inventering och analys av verksamheten vid Hall och Håga. Man bör överväga om även kriminalvårdens historik är av riksintresse.

Även inventering av gröna kulturvärden kopplade till säteriet skulle kunna tas fram och komplettera tidigare byggnadsinventering.

