



# Kallfors gård

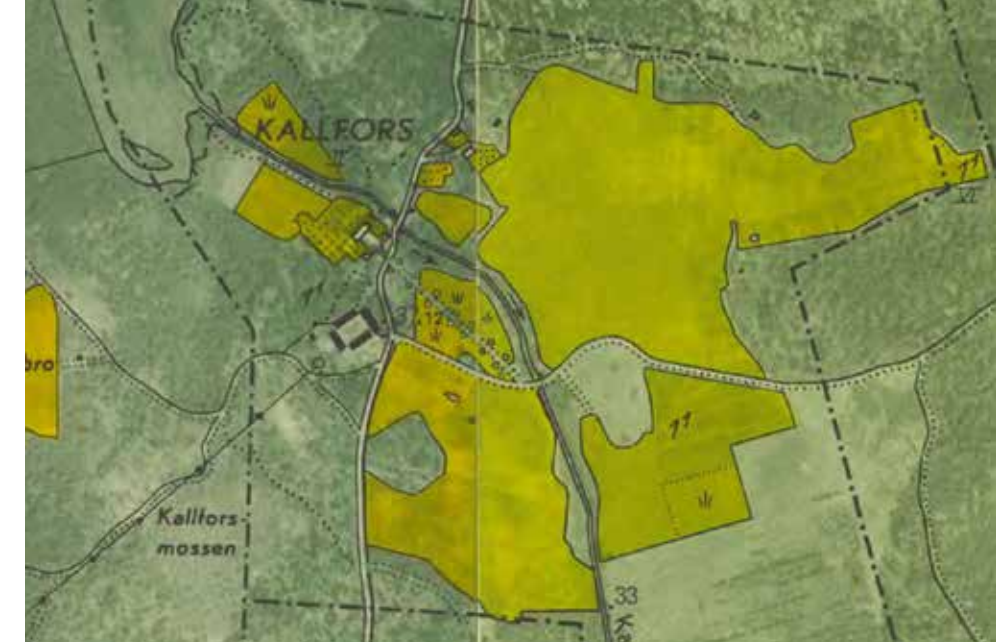
Kulturmiljöunderlag (Planenheten SBK, 2021)



Kallfors - laga skifteskarta 1876



Kallfors - Häradsekonomiska kartan 1901-06



Kallfors - ekonomiska kartan 1950-tal

Kallfors gård ligger på en höjd intill Tvetavägen. Gårdens corps-de-logi är en byggnad i karolinsk stil med timrad stomme och panelade fasader som bryts upp av symmetriskt placerade fönsteröppningar. Huvudbyggnaden flankeras av två lägre timrade och panelade flyglar. Huvudbyggnad och flyglar är uppförda 1790 strax efter att gården fick säterirättigheter varvid gården behövde bli ståndsmässig bebyggd. Till gården hör även ekonomibyggnader och uthus.

Gården har en lång kontinuitet och framförallt är det kvarnverksamheten som har långa anor vid Kallfors då det finns belägg för kvarnverksamhet sedan medeltiden. Under sent 1600-tal låg en kvarn och en såg intill Kallforsån. Nuvarande kvarnbyggnad är från 1800-talet.

Till Kallfors gård har hört omfattande skogs- och jordbruksmark med underlydande torp och gårdar. Den småbrutna odlingsmarken ligger i sprickdalar mellan skogsklädda höjdparter. Bebyggelsen är lokaliserad vid skogsbrynen eller på höjder i landskapet. Gårdens mest sammanhållande jordbruksmark har legat öster om gården på andra sidan Tvetavägen. Figuren för odlingsmarken går tydligt att följa i de historiska kartorna. Torpet Nygärdet och en ytterligare arbetarbostad eller grindstuga ligger intill den f.d. åkermarken.

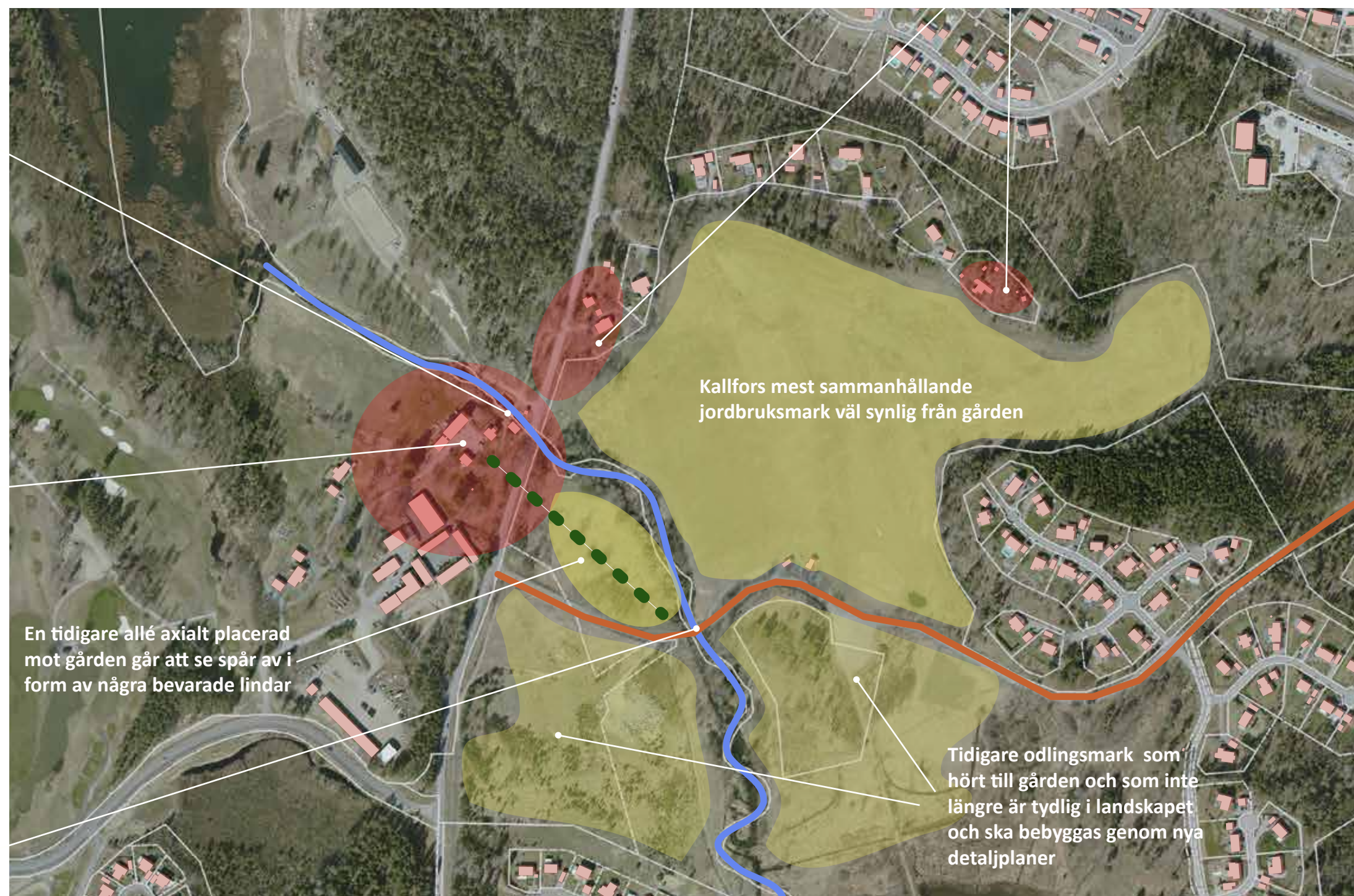


Kallfors Corps-de-logi och en av flyglarna

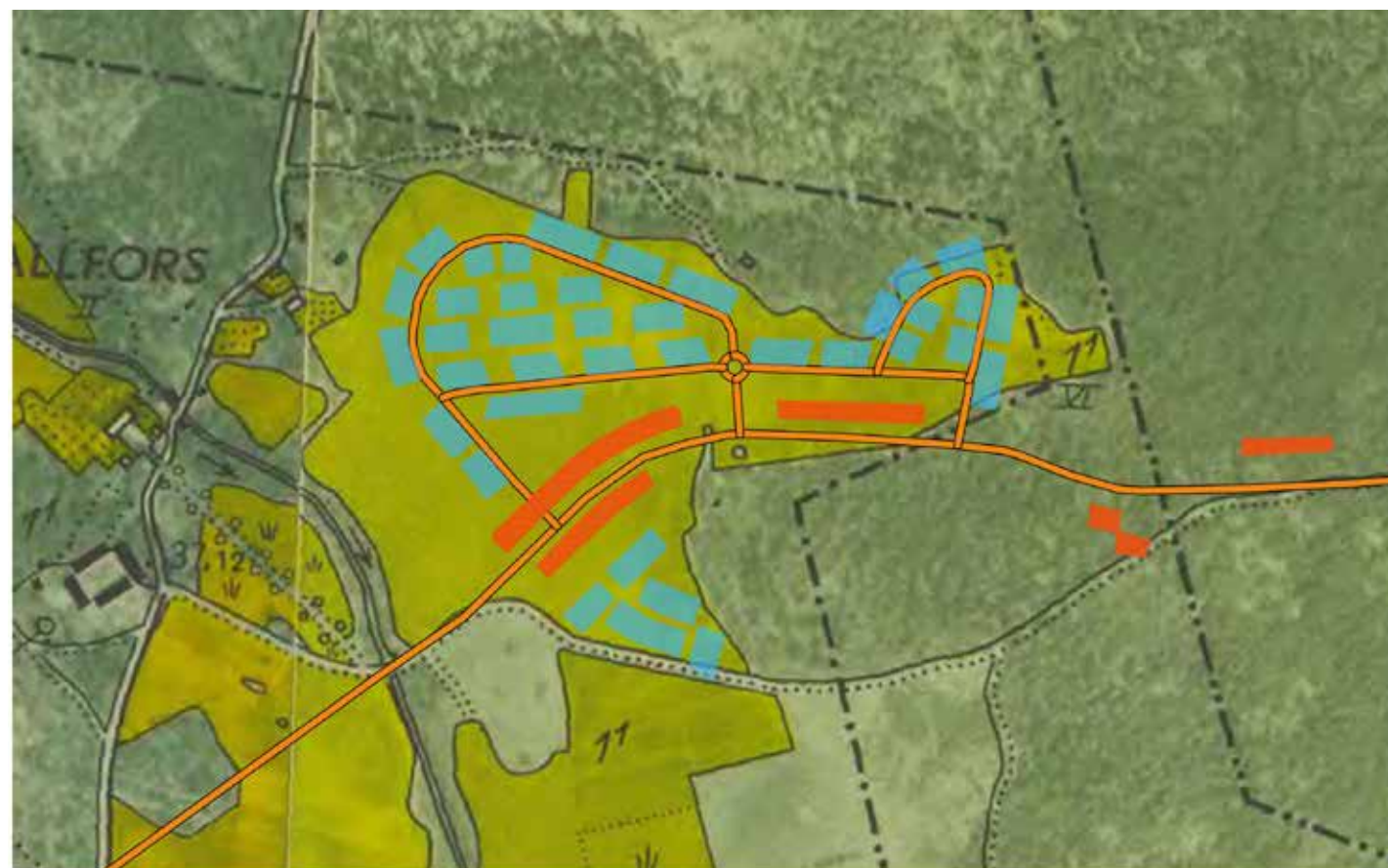


Kallfors kvarn

Kallfors gårdsmiljön med kvarn utgör en tydlig kulturmiljö huvudsaklig präglad från sent 1700-tal och tidigt 1800-tal. Kulturlandskapet och äldre strukturer är ännu läsbara kring gården så som den f.d. odlingsmarken, vägsträckning och Kallforsån med kallmurad forsränna. Den tidigare raka allén mot corps-de-logit går delvis att finna spår av i form av några återstående höga lindar.







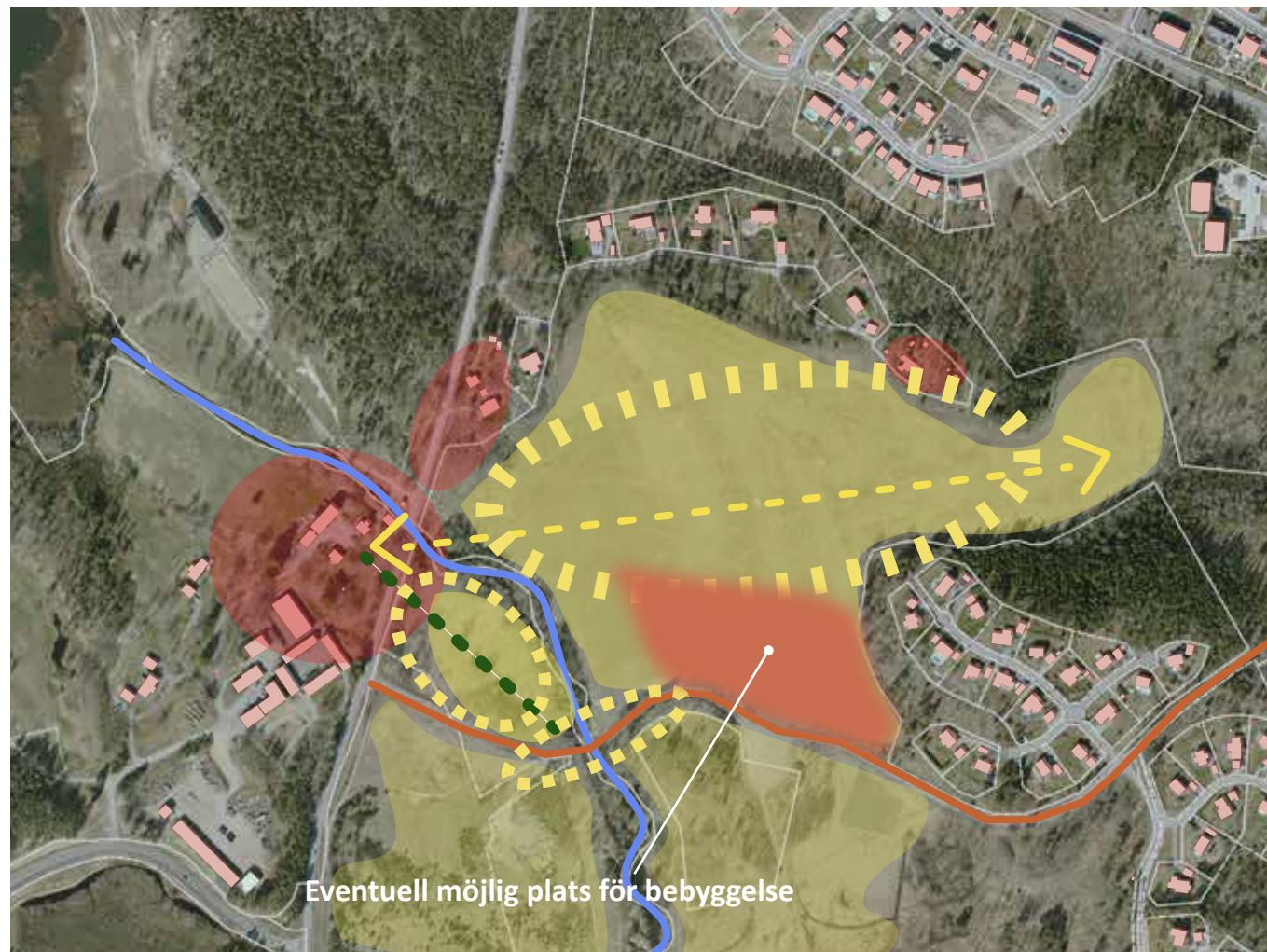
- ny bebygg\_radhus
- ny bebygg\_hog
- ny vagstruktur

0 100 200 m

Illustration för förslaget

Överst: Förslaget på häradsekonomiska kartan 1901 - 06

Underst: -Förslaget på ekonomiska kartan från 1950-tal



Exempel på radhus med drag av ekonomibyggnader i anslutning till väg och odlingsmark. Sandell Sandberg arkitektkontor



Referensbild



Referensbild



Referensbild



Referensbild

Det finns i praktiken inga särskilda skäl till att bebygga den f.d. odlingsmarken även om marken under en tid varit planlagd som golfbana. Anläggning av en golfbana är ju i praktiken en reversibel åtgärd till skillnad mot att bebygga och anlägga vägar på tidigare odlingsmark

Bostadsutvecklingen tränger sig allt närmare gården, men den har hittills hållits på avstånd så att kulturmiljön med herrgårdsmiljö och kvarnmiljö kan upplevas och därmed inte förvanskas. Bostadsbebyggelsen har också hittills till stor del hållits undan den öppna odlingsmarken. Det finns också tydliga riktlinjer i ÖP och byggande på landsbygden om att inte placera bebyggelse på odlingsmarken

För att hitta en väg framåt tror jag det kan vara möjligt med viss bebyggelse längs med vägen och som tar en mindre del av den öppna marken i anspråk och som inte blir direkt synlig från gårdsmiljön. Bebyggelse kan eventuellt låna drag från det äldre kulturlandskapet ekonomibyggnader så att placeringen kan kännas naturlig i landskapet, dvs ekonomibyggnader som ligger i anslutning till odlingsmarken. Vägens slingrande dragning bör bibehållas och bron över Kallforsån är en känslig plats för storskalig infrastruktur.

Även landskapsplaneringen är viktig med grönstruktur och minimering av hårdgjorda ytor för att minimera negativ påvekan på landskapsbilden