

---

# ANTIKVARISK FÖRUNDERSÖKNING - LOTSUDDEN

---

PROJECT NUMBER 11001300

**ANTIKVARISK FÖRUNDERSÖKNING AV VERKSTADSBYGGNADERNA PÅ LOTSUDDEN**



2018-02-20

**SWECO ARCHITECTS AB – Studio Kulturmiljö**

**Sara Lindeberg  
Saara Gröhn**

## Innehållsförteckning

<b>1</b>	<b>Inledning</b>	<b>2</b>
1.1	Bakgrund och omfattning	2
1.2	Vad är en antikvarisk förundersökning?	2
1.3	Vad är kulturhistoriskt värde?	2
1.4	Exploateringsförslag/plan för nya slussen	3
1.5	Lagskydd	4
1.6	Övriga ställningstaganden	4
<b>2</b>	<b>Historik</b>	<b>6</b>
2.1	Södertälje kanal och slussens framväxt	6
2.2	Historiska kartor	7
2.3	Äldre fotografier	9
2.3.1	1800-talets sluss och kanal	9
2.3.2	1920-talets sluss och kanal	11
2.4	Byggnadsutveckling - Lotsudden	13
2.4.1	Verkstadsbyggnadernas utveckling över tid	16
2.4.2	Rivning, ombyggnad och tillbyggnad	17
2.5	Nulägesbeskrivning	19
2.5.1	Byggnadsbeskrivning	19
2.5.2	Byggnadstekniskt status	19
2.6	Kulturhistorisk karaktärisering	21
2.6.1	Slussmiljön	21
2.6.2	Lotsuddens bebyggelse - Verkstadsbyggnaderna	21
<b>3</b>	<b>Kulturhistorisk värdering</b>	<b>22</b>
3.1	Miljöskapande värde	22
3.2	Lokalhistoriskt och samhällshistoriskt värde	22
3.3	Burksvärde / kontinuitetsvärde	22
<b>4</b>	<b>Slutsats - Möjlighet till kunskap och förståelse</b>	<b>23</b>
<b>5</b>	<b>Källförteckning</b>	<b>24</b>
	<b>Bilaga – Inventering 2018-02-05</b>	<b>25</b>

## 1 Inledning

### 1.1 Bakgrund och omfattning

I och med pågående utbyggnad av Södertälje sluss har det blivit angeläget för Södertälje kommun att besluta kring önskad utveckling av Lotsudden. I samband med pågående programarbete i Södertälje gästhamn har ett behov av en fördjupad utredning av Lotsuddens förutsättningar och kulturmiljö uppstått.

Föreliggande antikvarisk förundersökning gör en övergripande antikvarisk karaktärisering av byggnaderna på Lotsudden och en kulturhistorisk värdering samt beskriver en översiktlig historik.

### 1.2 Vad är en antikvarisk förundersökning?

I plan- och bygglagens (PBL) andra kapitel preciseras ett antal allmänna intressen varav en är kulturvärden. I samband med planering och byggande ska hänsyn tas till stads- och landskapsbilden och platsens kulturvärden. En förutsättning för att kunna ta hänsyn till kulturvärden är att man känner till vilka de är.

Vidare anges i andra kapitel PBL att ett bebyggelseområdes särskilda historiska, kulturhistoriska, miljömässiga och konstnärliga värden ska skyddas. Befintliga karaktärsdrag ska respekteras och tas tillvara. Genom att ta hänsyn till byggnadens karaktärsdrag tas de ovannämnda värden tillvara och därmed kan förvanskning enligt 8 kap. 13 § PBL undvikas.

En antikvarisk förundersökning syftar till att ange vilka en byggnads eller bebyggelseområdets kulturhistoriska karaktärsdrag är, så att dessa kan värnas särskilt.

### 1.3 Vad är kulturhistoriskt värde?

Värdering i den här antikvariska förundersökningen har gjorts enligt Riksantikvarieämbetets metod *Plattform för värdering och urval* (2015).

Genom att studera vad som finns och vad som har hänt identifieras händelseförlopp och företeelser som präglat en miljö. I vilken mån händelseförloppet ger kunskap och förståelse, hur fullständiga de fysiska spåren i den befintliga miljön är och vad är händelseförloppets kulturhistoriska relevans är utgångspunkter till värdering av bebyggelsen.

För att förtydliga och motivera vad hos företeelsen innehåller värdet ska viktiga värdebärande karaktärsdrag identifieras. För att analysera bebyggelsens karaktärsdrag har Boverkets *Checklista karaktärsdrag* använts som stöd.





## 1.5 Lagskydd

### Detaljplan – upprättad 1941

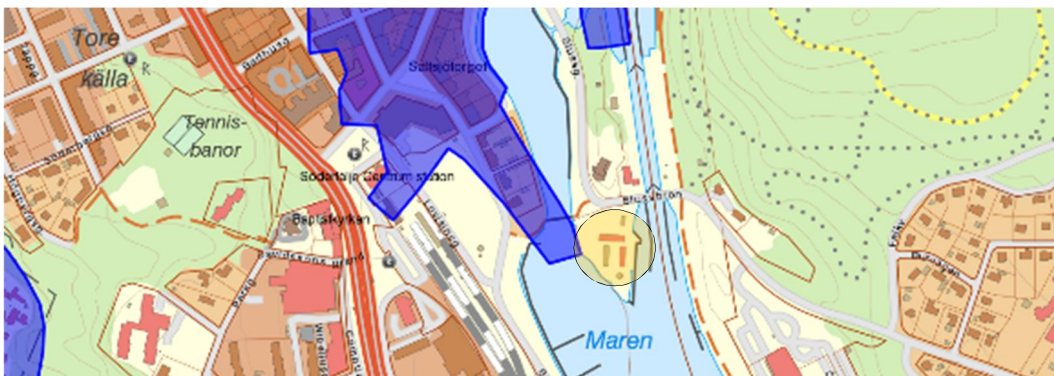
Gällande detaljplan för området är Östra området, del 2, upprättad 1941. Området för Lotsudden är markerad lila på plankartan med planbestämmelse Tv1. Tv betecknas fristående hus och 1 att byggnader inom området får uppföras i en höjd av högst fyra och en halv (4,5) meter.

### Plan- och bygglagen (2010:900), PBL

För verkstadsbyggnaderna gäller Plan- och bygglagens 8 kap. 13§ avseende särskilt värdefull byggnad som inte får förvanskas. Då byggnaderna är utpekade i Södertälje kommun inventering av kulturmiljöer är de att betraktas som särskilt värdefulla (se vidare kap. 1.6 Övriga ställningstaganden).

### Fornlämning

Området för byggnaderna omfattas inte av någon fornlämning.



**Kartbild över intilliggande fornlämningar.** Verkstadsbyggnaderna är på kartbilden markerad med gul cirkel.

### Riksintresse

Området för byggnaderna omfattas inte av något riksintresse för kulturmiljövården.

## 1.6 Övriga ställningstaganden

### Översiktsplan - upprättad 2013

I översiktsplan ges allmänna riktlinjer för kulturmiljön inom kommunen och för Södertälje stad. *"Kring stadskärnan ligger områden av olika karaktär som speglar stadens årsringar, funktioner och geografiska läge. Dessa utgör en mångfald som skapar stadens attraktivitet och identitet."* *"Vid nyexploatering eller komplettering av befintlig miljö bör hänsyn tas till kulturmiljövården, landskapets befintliga karaktär och områdets identitet."*<sup>1</sup> I översiktsplan är det aktuella området utpekade som område med "stora samlade

<sup>1</sup> Framtid Södertälje, Översiktsplan 2013–2030, s. 86.

*rekreations-, natur- och kulturmiljövärden*". Södertälje stadskärna är utpekad som ett område för förtätning/utveckling.

Inventering av kulturmiljöer i Södertälje kommun - Södertälje stadskärna - upprättad 2006

Underhålls- och verkstadslokalerna samt förrådsbyggnaderna är klassade efter Södertälje kommuns kulturhistoriska gradering som röd. En röd-klassning är den högsta klassningen enligt Södertälje kommuns klassificeringssystem och beskriver: *"Byggnaden är synnerligen märklig genom sitt kulturhistoriska värde eller ingår i en bebyggelsemiljö som är synnerligen märklig genom sitt kulturhistoriska värde. Byggnaden klarar fordringar för byggnadsminnesförklaring enligt KML. -eller- Byggnaden har ett viktigt kulturhistoriskt värde ur ett lokalt perspektiv och den är en omistlig del av Södertälje stadskärna. PBL 3:12 skall tillämpas."*

Motiv för Underhålls- och verkstadslokalerna – *"Underhålls- och verkstadslokalerna är uppförda i sammanhang med ett flertal andra byggnader vid slussen till 1924-års kanal. Byggnaderna bildar tillsammans med övriga byggnader från 1920-talets kanalombyggnad en sammanhängande industrihistoriskt värdefull miljö. Varje enskild bevarad byggnad från 1920-talets kanalombyggnad intill slussen bidrar till den samlade miljön och har ett miljöskapande värde. Trots att byggnaderna har byggts om- och till har de med sina väl tilltagna tak täckta med enkupigt tegel och i huvudsak bevarade ursprungliga karaktär ett arkitektoniskt värde."*

*"Värderingen av fastigheterna har skett genom bedömning av objektets dokumentvärde, upplevelsevärde och förstärkande värde i enlighet med Kulturhistorisk värdering av bebyggelse av Axel Unnerbäck 2002."*

Tidigare förslag till byggnadsminnesförklaring, 2007

Med anledning av utpekandet i kommunens *Inventering av kulturmiljöer* (2006) väcktes frågan om byggnadsminnesförklaring av slussmiljön. Riksantikvarieämbetet (RAÄ) gjorde bedömningen att *"slussmiljön i Södertälje anses ha sådant nationellt kulturhistoriskt värde att den kan komma i fråga för byggnadsminnesförklaring"*. Ärendet lades ner då kommunen inte stod bakom förslaget och fastighetsägaren (Sjöfartsverket) motsatte sig byggnadsminnesförklaringen.

## 2 Historik

### 2.1 Södertälje kanal och slussens framväxt

Under Birkas blomstringstid på 800-talet gick en farled förbi Södertälje. Denna kom senare att bli ofarbar på grund av grus och slam från Mälaren i samband med landhöjning. Båtar fick då istället dras på rullar mellan Mälaren och saltsjön.<sup>2</sup>

I och med att en sluss börjar byggas 1806, vilken stod klar 1819, var en farled genom Södertälje åter farbar, efter nästan 1 000 år. Båttrafiken gick då genom Inre Maren vilket ledde till att det var mycket båtar som lade till centralt i Södertälje. (Gamla slussen är idag belägen norr om nuvarande sluss).<sup>3</sup>

I mitten på 1800-talet ökar Södertäljes befolkning kraftigt till följd av bland annat järnvägen som invigdes 1860, med en station söder om staden, Saltskog, från vilken en bibana drogs in till centrum och Södertäljes station, byggd 1860. I samband med järnvägen växte också industriverksamheten. Staden genomgick en snabb förändring och utvidgades i snabb takt då efterfrågan på bostäder och lokaler för handel och industri ökade under 1800-talets andra hälft.

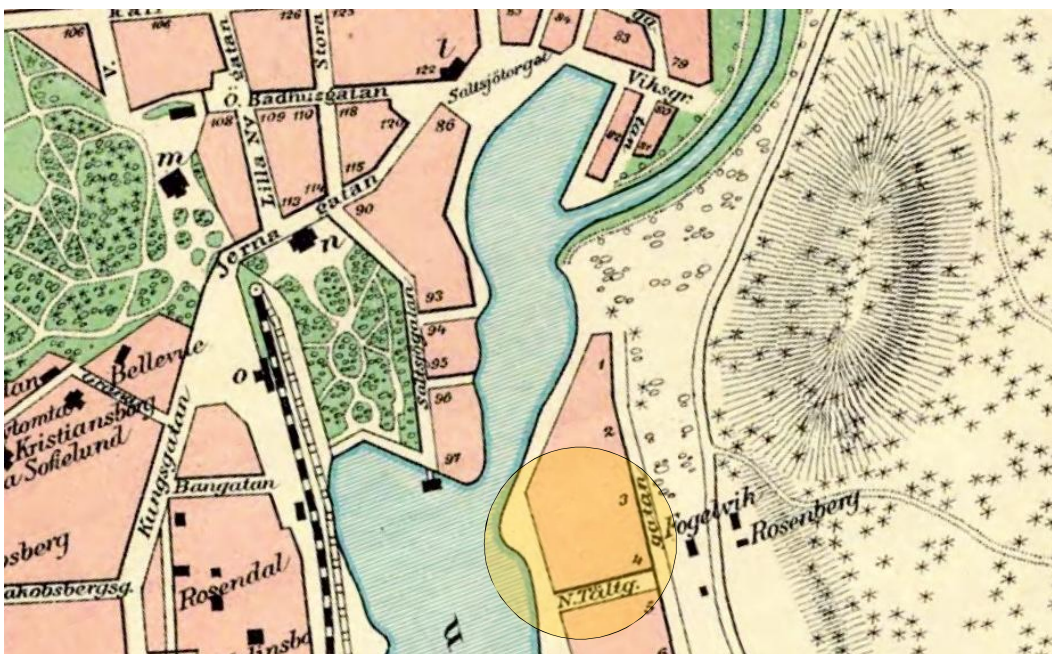
I samband med att näringslivet expanderar görs en översyn av järnvägen och kanalen. Detta leder till att en stor kanalombyggnad påbörjas 1916 med en omfattande utvidgning och fördjupning. Kanalen återinvigs med en ny sluss 1924. Med sin nya, raka och breda kanal kom slussen att förändra Södertäljes centrala stadsbild radikalt, i jämförelse med den tidigare slingrande kanalen som grävts bort. Bland annat försvann kanalbankspromenaden som varit en viktig del för Södertälje som bad- och kurort. Då slussen bytt plats, till längre söderut, och den nya kanalen fått ett rakare spår gavs möjlighet för större fartyg att gå i farleden. Längst i söder av slussens anläggning anlades verkstadslokaler, på Lotsudden.<sup>4</sup>

<sup>2</sup> FRÅN: ANALYS AV PROGRAMOMRÅDE

<sup>3</sup> Inventeringen - Södertälje stadskärna, s. 18. FRÅN: ANALYS AV PROGRAMOMRÅDE

<sup>4</sup> Inventeringen - Södertälje stadskärna, s. 27 ff.

## 2.2 Historiska kartor

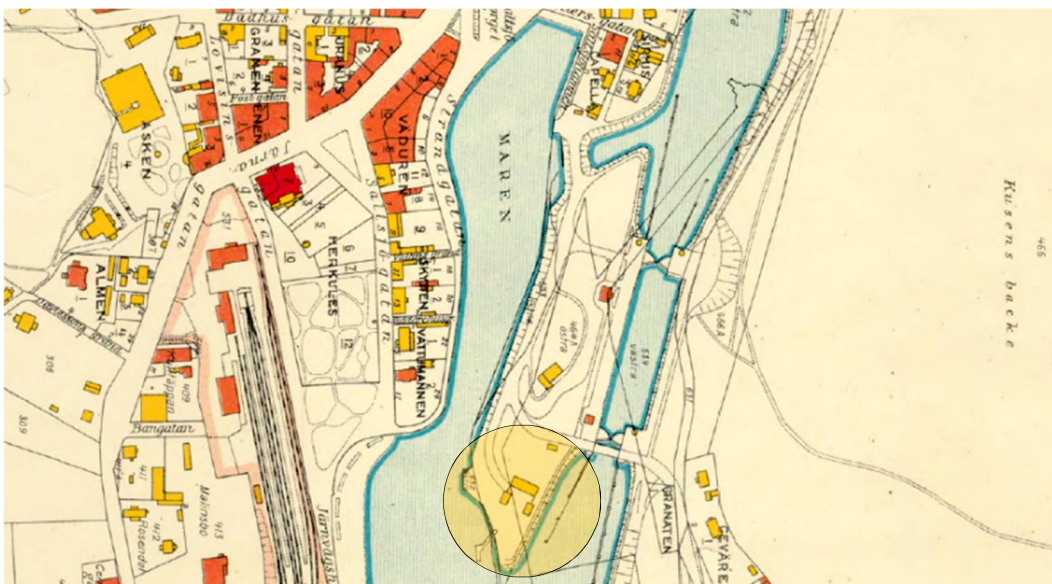


**Södertälje 1892.** Nuvarande Lotsudden ligger inom området för den gula cirkeln, som i slutet av 1800-talet tillhörde området fastlandet. Väster om slussen syns järnvägen med Södertälje järnvägsstation och i norr syns 1819 års slingrande kanal, vilken det gick ett promenadstråk längs med.



**Södertälje 1913–14.** Nuvarande Lotsudden ligger inom området för den gula cirkeln. I jämförelse med kartbilden från 1892 ser man hur udden vid den intilliggande stadsparken har fyllts igen (vilken har en större utbredning på kartbilden ovan).





**Södertälje 1933, med den nya slussen och Lotsudden.** Den nya slussen och verksamhetslokalerna inom Lotsudden uppförs under 1920-talet, med den nya slussens raka och breda kanal jämfört med den tidigare slingrande kanalen. I och med den nya slussen skapas en långt utskjutande udde som utgör Lotsudden. Norr om den övre bron på kartbilden syns en kvarvarande del av den tidigare, slingrande, kanalen, som ett mindre inlopp. Vägen som delar sig innan bron ut till Lotsudden är den gamla Södertäljevägen. De tre verkstadsbyggnaderna är nu uppförda och syns inom den gula cirkeln. Den mindre byggnaden inom cirkeln ovanför verkstadsbyggnaderna är den gamla tullvaktarstugan, vilken hade ett liknande utseende som verkstadsbyggnaderna, med ett valmat sadeltak.



**Ekonomiska kartan 1951, Lotsudden.** Söder om de två flankerande byggnaderna, i rapporten benämnda som västra och östra byggnaden, har det tillkommit två byggnadskroppar vilka enligt fotografi från en inventering under 1970-talet verkade sakna tak. Markeringarna för byggnaderna, med svarta rektanglar, markerar för "Hus, ej avsatt till boningshus".

8(40)

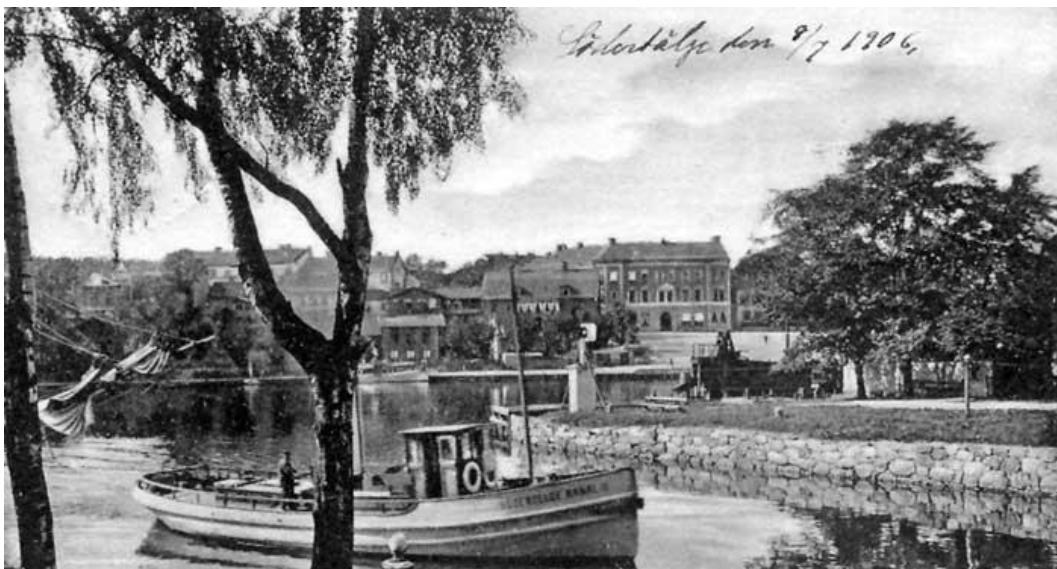
ANTIKVARISK FÖRUNDESRÖKNING - LOTSUDDEN  
2018-02-20



Ekonomiska kartan, 1981, Lotsudden. Byggnader markerade med svart streck med tom yta innanför markerar för "Huvudbyggnad till gods, bruk o d eller större friliggande bostadshus" och byggnaderna markerade som svarta rektanglar som "Hus ej avsett till bostadshus".

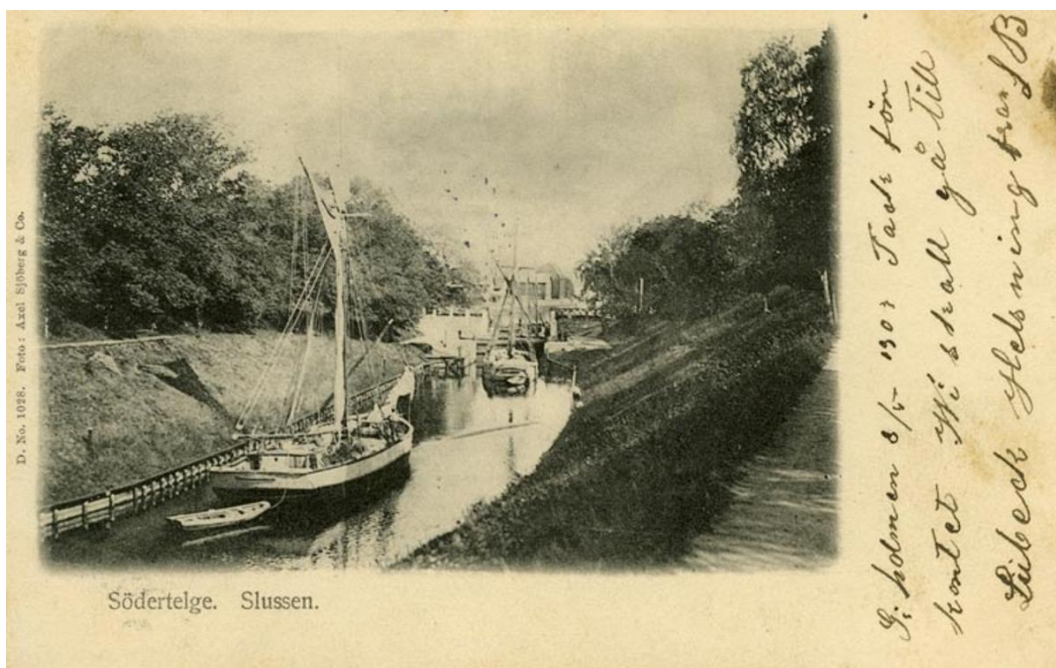
## 2.3 Äldre fotografier

### 2.3.1 1800-talets sluss och kanal

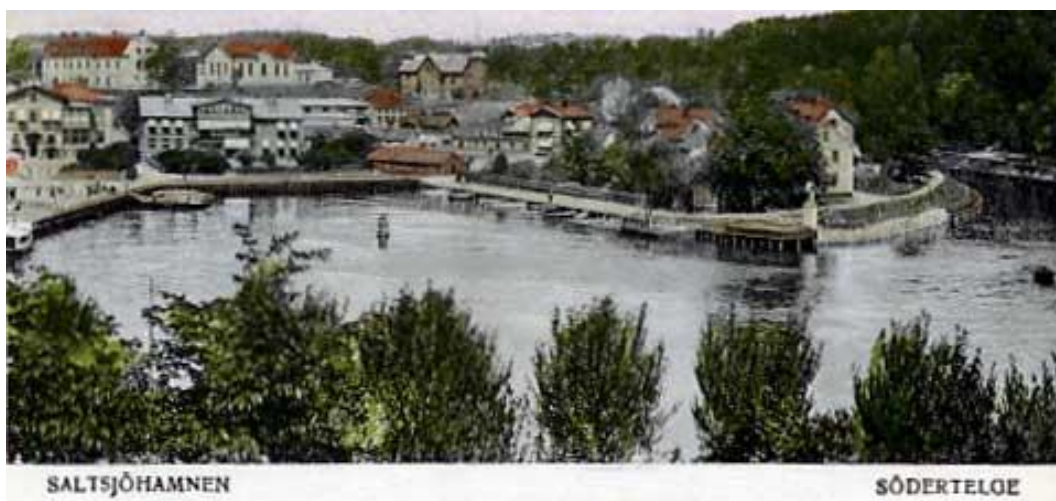


Gamla kanalen, vykort från 1906.





**Södertelge, Slussen och kanalen, (innan) 1907.** På fotot blir slussen och kanalens tidigare slingrande karaktär tydlig, innan den raka kanalen byggdes med 1924 års sluss. Foto: Axel Sjöberg & Co. (Bohusläns museum – digitaltmuseum.se)

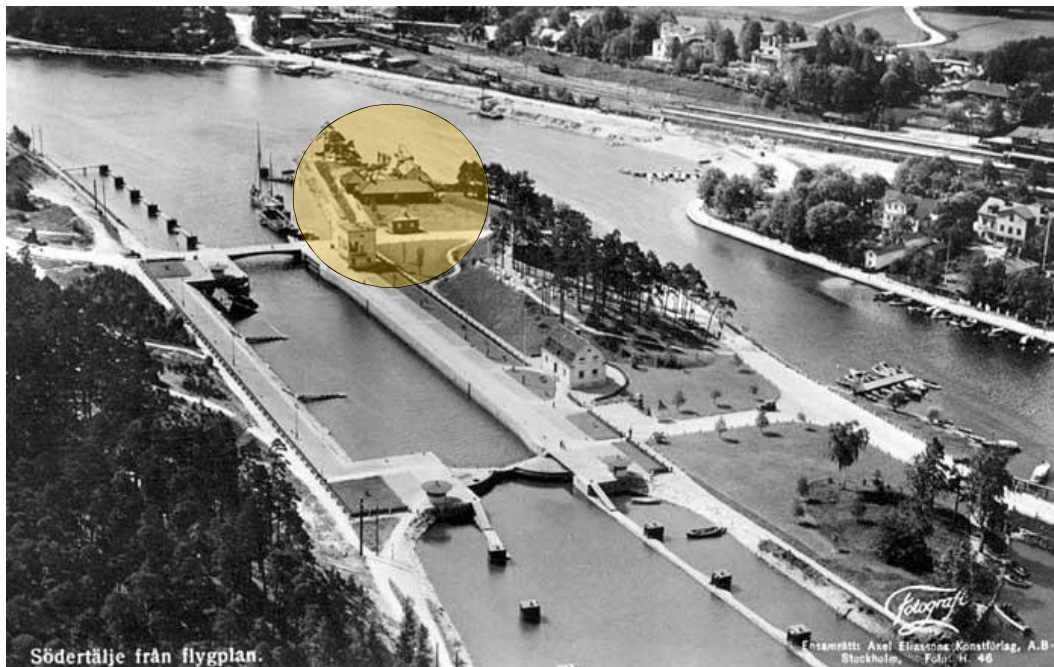


**Saltsjöhamnen.** Oklart datum, jämför med tidigare foton och kartbilderna från 1892 och 1913–14.

10(40)

ANTIKVARISK FÖRUNDESRÖKNING - LOTSUDDEN  
2018-02-20

### 2.3.2 1920-talets sluss och kanal



**Slussen sedd från norr, söderut.** Fotot är taget efter 1929 då tullvaktarstugan norr om verkstadsbyggnaderna har tillkommit på platsen. Verkstadslokalerna är markerade med gul cirkel, där främst den norra verkstadsbyggnaden är synlig. De flankerade byggnaderna har ännu inte fått någon tillbyggnad synliga på fotot och man kan se den ursprungliga kvadratiske planen för byggnaderna med tälttak och centrerad skorsten. Framför verkstadsbyggnaderna syns det gamla tullhuset (en våningsbyggnad med brutet tak) och till vänster om det, framför bron, slusskontoret (byggnaden inom den gula cirkeln i två våningar).



**Vy av slussen sedd från söder.** Fotot är troligen taget kring 1924. I bilden ses det nyuppförda slusskontoret som ännu ej blivit putsat. Foto: Frits Pettersson. (Tekniska museet – digitaltmuseum.se)





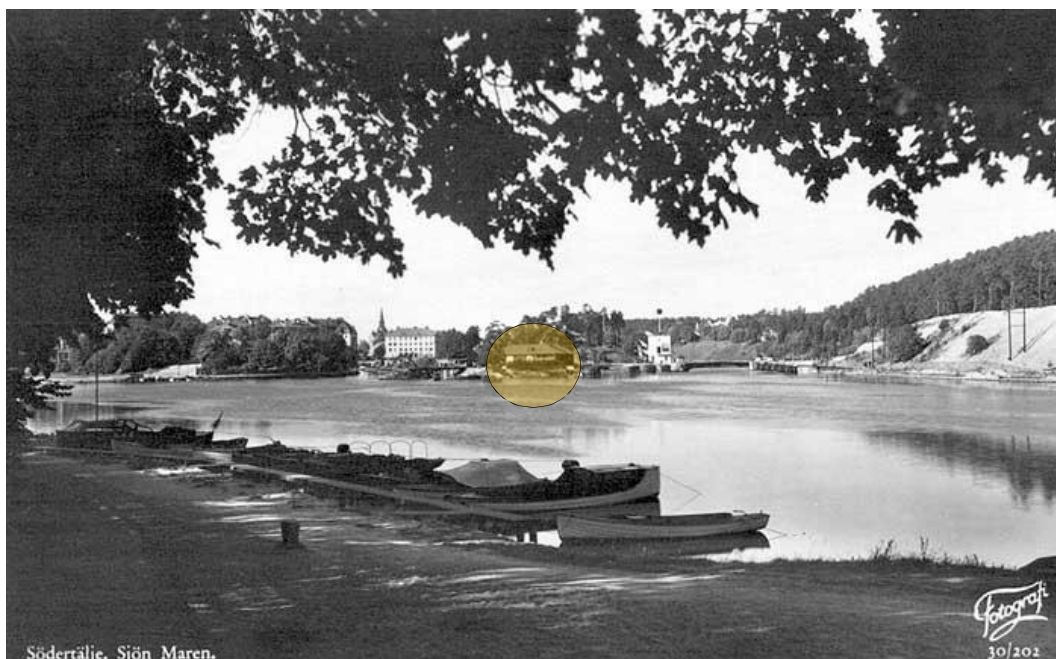
**Slussen och kanalen sedd från norr, söder ut.** Bakom den ena delen av bron syns verkstadsbyggnaderna. Likt på den tidigare flygbilden över byggnaderna kan man se hur den västra och östra byggnaden tidigare hade en kvadratisk form (synligt bakom ena brodelen), jämfört med dagens rektangulära. Spår från byggnadens tidigare utbredning går fortfarande att tyda i byggnadernas exteriör, med endast en skorsten i byggnadernas norra del och med en gjuten grund och sockel för den norra delen synligt på den östra byggnaden.



**Flygfoto över Södertälje och slussen.** Slussen sedd från norr, söderut. Okänt årtal, troligen 1930–1950-tal.  
[http://www.gamlavykort.nu/forum3/forum\\_posts.asp?TID=1332](http://www.gamlavykort.nu/forum3/forum_posts.asp?TID=1332)

12(40)

ANTIKVARISK FÖRUNDESRÖKNING - LOTSUDDEN  
 2018-02-20



**Slussen och Lotsudden sedda från söder mot norr**, med Lotsudden placerad i mitten av bilden och Slusskontoret till höger. De låga verkstadsbyggnaderna smälter in i landskapet är svåra att urskilja på bilden. Slusskontoret med sina två våningar och ljusa puts syns bättre, intill slussbron.

## 2.4 Byggnadsutveckling - Lotsudden

Verkstadsbyggnaderna ligger inom fastighet Tälje 1:2, adress Lotsudden.

Underhålls- och verkstadslokalerna med tillhörande förrådsbyggnader uppförs under 1920-talet i samband med kanalens omdragning och slussens ombyggnad som stod klar 1924. Arkitekt för verkstadsbyggnaderna är okänd. Byggnaderna har sedan de uppfördes använts som verkstadslokaler till slussverksamheten.

1929 uppförs en tullvaktarstuga norr om verkstadsbyggnaderna, i samma stil som verkstadsbyggnaderna med valmat sadeltak med centrerad skorsten (se ritning sida 17 och 18). Denna har rivits (oklart när) och finns inte längre kvar på platsen.

1956 byggs ett mindre kontor norr om norra verkstadsbyggnaden. Denna byggnad revs för något år sedan, i samband med att den nya bron börjar byggas.

På den östra verkstadsbyggnaden indikerar bland annat fönster och dörrar att en förändring av byggnaden har skett under 1940-talet, men det är oklart i vilken omfattning.

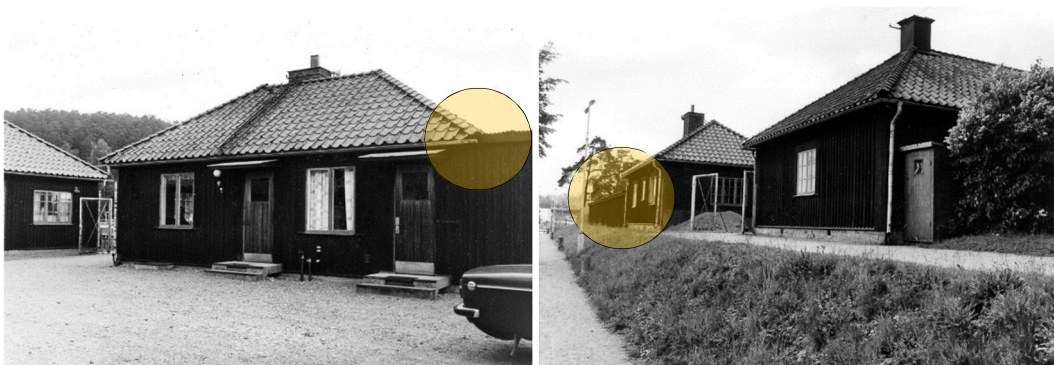
Under 1980-talet tillkommer den västra delen av den norra byggnaden som förlängs med mer garageutrymme. Taket förlängs men behåller sin valmning och skorstenen centreras, som för den äldre byggnaden, vid valmningens spets.

Under 1990-talet sker större förändringar av byggnaderna. Den västra byggnaden rivs och en helt ny byggnad uppförs. För den östra byggnaden rivs en byggnadsdel i söder och byggnaden förlängs likt den västra byggnaden.

13(40)



Söder om byggnaderna, bakom planket som förbinder den västra och östra byggnaden, står en paviljong som kommunen använt för caféverksamhet under 1990-talet, som var avskild från verkstadsbyggnaderna genom det plank som går mellan den västra och östra byggnadernas södra gavlar. Paviljongen har stått oanvänd de senaste åren.



**Inventeringen av bebyggelsen på Lotsudden, 1970-tal. Foto t.v.** Den östra byggnaden, i vilken det nuvarande fikarummet finns. **Foto t.h.** Norra byggnaden och östra byggnaden. På båda fotografierna syns hur ett plank ansluter den östra byggnadens södra del (inom gul cirkel) och hur den östra byggnaden från början har haft en närmast kvadratisk plan jämfört med dagens rektangulära.



**Inventeringen av bebyggelsen på Lotsudden, 1970-tal, norra byggnaden.** På 1970-talet fanns flera äldre fönster bevarade på den norra byggnaden. Utav de tre på bilden finns endast ett kvar, det till höger i bild, med spår i fasadens träpanel där de tidigare två andra fönstren suttit. Skorstenarna är placerade symmetriskt i valmningens topp och i linje med de flankerande byggnadernas gårdsfasader.

14(40)

ANTIKVARISK FÖRUNDESRÖKNING - LOTSUDDEN  
2018-02-20



**Ett av de äldre fönstren på norra byggnaden.** Jämför med fönster på inventeringsbilderna från 1970-talet. Ytterbågen på de äldre fönstren på norra byggnaden är däremot troligtvis senare utbytta då den är av annan (sämre) kvalitet i träet med aluminiumlist nedtill jämfört med det äldre fönstret på östra byggnaden vilka också har äldre utanpåliggande spetsiga gångjärn.



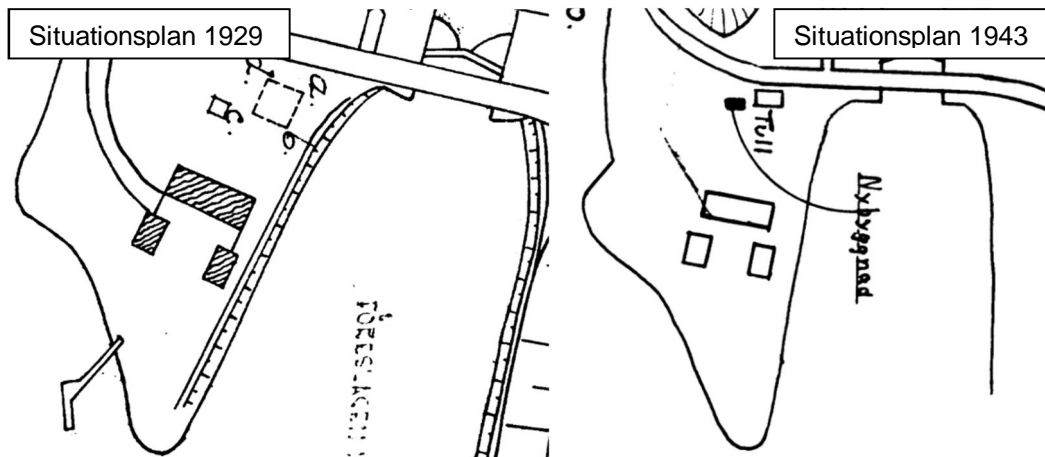
**Den norra byggnadens södra långvägg (bild t.v.) och den norra långväggen (bild t.h.).** Norra fasaden är under inventeringstillfället stämpad och täckt med ett plastskynde då byggnaden börjat rasa i samband med att pålning för brofästet uppfördes. I förgrunden av bilden t.v. syns den tillbyggda delen av norra byggnaden som innehåller garage.



**Östra byggnaden, östra fasaden.** På den östrabyggnadens östra fasad syns att den södra delen av byggnaden är tillbyggd då sockeln inte är platsgjuten, som på den äldre delen av byggnaden, utan uppförd av obehandlade betongelement. Den gula markeringen markerar för storleken på den äldre byggnaden, som ursprungligen hade en centrerad skorsten. På den östra fasaden syns också två äldre fönster från 1940-talet (till höger om strecket) målade i en ljusgrön kulör och ett nyare fönster (till vänster om det gula strecket).



### 2.4.1 Verkstadsbyggnadernas utveckling över tid

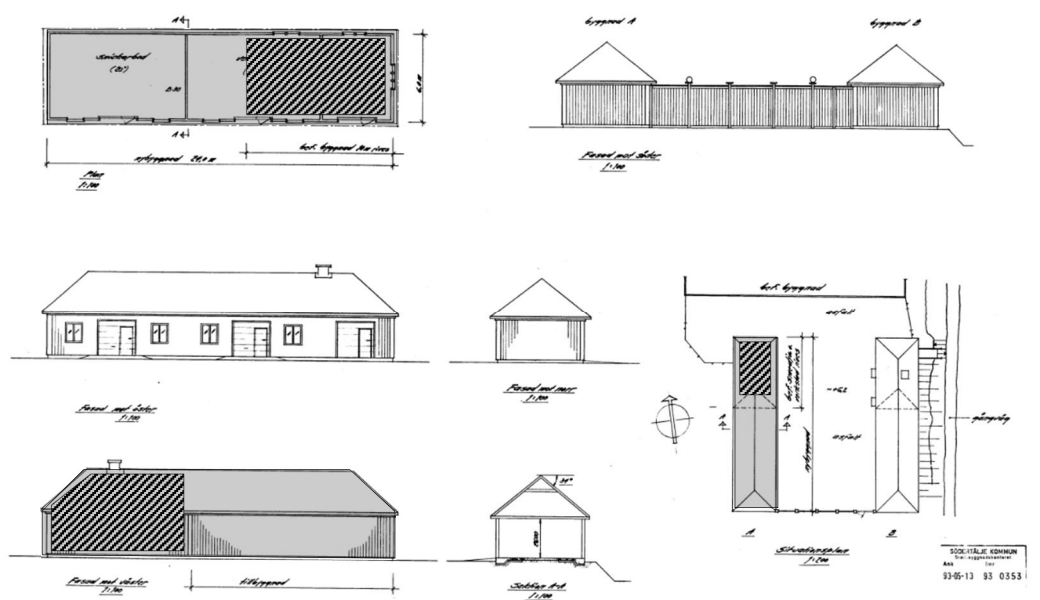


## 2.4.2 Rivning, ombyggnad och tillbyggnad

Enligt Hans Karlsson (2018-02-05), som jobbat i verkstadsbyggnaderna sedan 1980-talet, började en ombyggnad och modernisering av byggnaderna under 1980-talet. Då tillkom förlängningen med garage av den norra byggnaden. Byggnaderna fortsattes sedan att rivas och byggas om under 1990-talet, men om- och tillbyggnaderna gjordes med hänsyn till det befintliga formspråket.

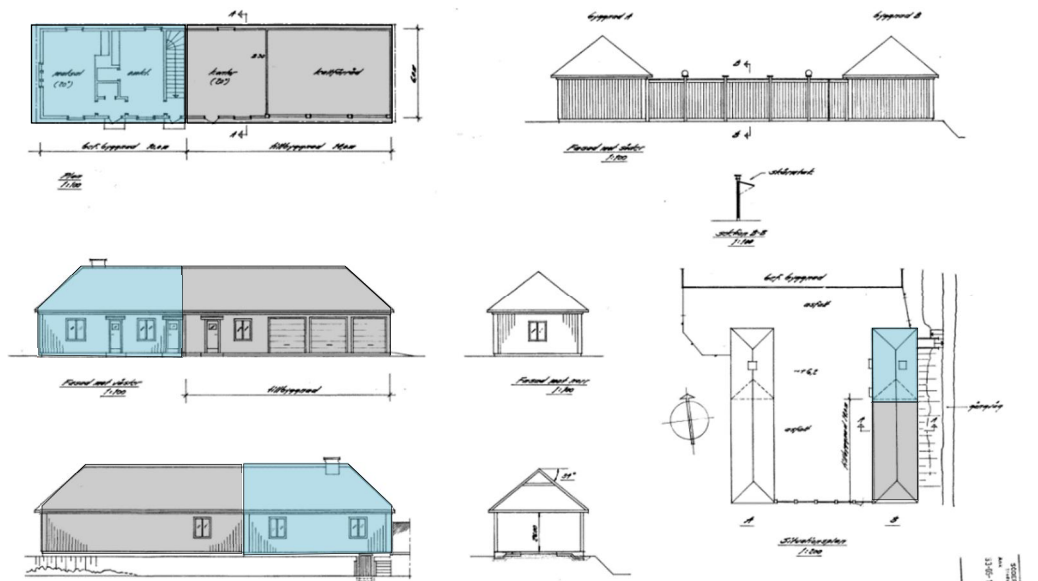
Västra byggnaden är helt ny, från mitten av 1990-talet. Den östra byggnadens södra del är också från 1990-talets mitt (se bygglovsritningarna från 1994). Tidigare har det varit en stall i den södra (delen av) byggnaden, med från sidorna öppen vagnsbod, enligt Hans Karlsson. Samma var det för den västra byggnaden. Enligt Hans hade alla byggnader (västra och östra byggnaderna) stampat jordgolv in på 1990-talet.

### Bygglovsritning 1994 - Västra byggnaden



Den äldre byggnaden rivs och en helt ny byggnad uppförs vilken också förlängs i jämförelse med den tidigare byggnaden. Den streckade markeringen redovisar för den äldre byggnaden som revs och den gråa markeringen för den nya byggnaden.

### Bygglovsritning 1994 - Östra byggnaden

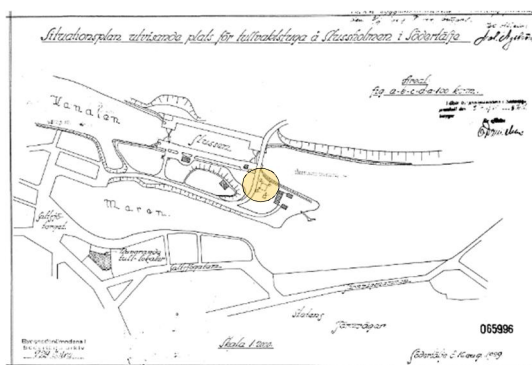
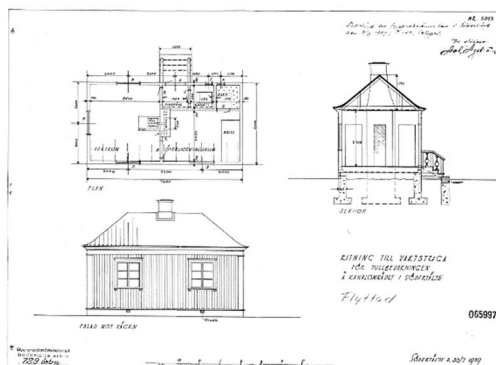


Den äldre byggnaden byggs till med en ny byggnad, i samma utsträckning som västra byggnaden. Den blåa markeringen redovisar för den äldre bevarade delen av byggnaden och den gråa markeringen för tillbyggnaden.



Foto t.v. Paviljongen som tidigare använts för caféverksamhet som kommunen drivit.

Foto t.h. Tidigare överbyggnader till nedgångar till slussmotorerna, tidigare placerade längs med slusskanalen.



Tullvaktarstuga som tidigare var belägen norr om byggnaderna, uppförd i samma stil som verkstadsbyggnaderna, oklart när byggnaden revs.

## 2.5 Nulägesbeskrivning

### 2.5.1 Byggnadsbeskrivning

#### Exteriört

Byggnaderna har fasader av brunmålad locklistpanel samt en inklädd takfot med brunmålad träpanel. Panelen och takfoten är till största delen utbytt under 1990-talet. Taken är valmade sadeltak täckta med enkupigt lertegel och murade skorstenar med beklädnad av svart plåt. Tegelpannorna byttes ut under 1990-talet och är tillverkade av Vittinge Tegelbruk. De äldre delarna av byggnaderna har en platsgjuten grund och sockel medan tillbyggnaderna har en sockel av obehandlade betongelement. De flesta fönstren är utbytta mot nya utåtgående träfönster med två lufter. Bågarna är kopplade med en isolerruta i innerbågen. På den östra byggnaden finns två äldre fönster (på den östra fasadens norra del) vilka troligtvis tillkommit under 1940-talet. Fönstren är grönmålade tvåluftsfönster utan spröjs med kopplade utåtgående bågar och enkelglas i både bågarna. Utöver dessa finns tre äldre fönster bevarade, varav det i östra byggnadens norra gavel (i byggnadens fikarum) är troligen ursprungligt. Två fönster på norra byggnadens södra fasad har samma utformning men har bytts ut vid senare tillfälle. Fönstren är vitmålade (syns gröna färgrester under den vita färgen på fönstret i östra byggnaden), uppdelade i 3-lufter med spröjsade, utåtgående och kopplade bågar. Det ursprungliga fönstret på östra byggnaden har utanpåliggande spetsiga gångjärn. På gården intill den östra byggnadens nordvästra hörn finns en igensatt kollucka till byggnadens källarplan. Här slängdes kol ner till källaren och byggnadernas pannrum.

#### Interiört

Interiört har byggnaderna och lokalerna anpassats efter verksamhetens olika verksamhetsområden, med garage/förråd, omklädningsrum, elverkstad, järnverkstad/smedja och snickeriverkstad. Mycket av interiören är utbytt under 1990-talet. Den norra byggnadens östra del har en relativt välbevarad interiör och konstruktion från uppförandetiden. I den östra delen av den norra byggnaden är den äldre stolpkonstruktionen med bärande trästolpar/pelare vid ytterväggar och vid byggnadens mitt synliga. Längs ytterväggarna löper trähyllor. Golvet är fortfarande det äldre trägolvet (vilket delvis brutits upp på grund av komplikationer med byggnadens grundläggning som uppstått i samband med nya brobygget).

### 2.5.2 Byggnadstekniskt status

Byggnadernas tekniska status bedömdes översiktligt i samband med platsbesök gjort 2018-02-05.

Västra byggnadens konstruktion är dold bakom skivmaterial. Byggnaden är uppförd 1994. Inga skador noterades vid inventeringstillfället.

Norra byggnadens östra del är byggd på 1920-talet och har en stolpkonstruktion av trä. Konstruktionen består av tre rader stolpar i byggnadens längdriktning i bottenplan; vid ytterväggar samt i mitten. Stolparna bär tvärsställda bjälkar placerade på stolpraderna,



som i sin tur bär takstolarna på vilket vindplanens golvplankor är placerade. Grundkonstruktionen ser ut att vara senare tillkommen, och består av träbjälkar placerade med ca en meters mellanrum på två stycken längsgående bjälkar. Hjärtstolparna är inte placerade på bottenbjälklaget och längs ytterväggarna är stolparna placerade på längsgående reglar placerade på bottenbjälklaget.

Byggnadens västra del tillkom på 1980-talet. Grunden utgörs av en platsgjuten betongplatta, övrig konstruktion är dold bakom skivmaterial.

Byggnadens östra kortsida har sjunkit i samband med grundläggningsarbeten av den nya slussbron, och konstruktionen har stöttats med invändiga ställningar.

Grundkonstruktionen är frilagd. Byggnadens konstruktion bedöms vara i gott skick och möjlig att bevara. Skador som har uppstått lagas utan att påverka byggnadens kulturhistoriska värde, förutsatt att försiktighet vidtas vid fortsatta arbeten och byggnadens konstruktion stöttas i fortsättningen.

Östra byggnadens konstruktion är dold bakom skivmaterial. Byggnadens norra del är uppförd på 1920-talet, och södra delen 1994. Norra delens grund består av platsgjuten (armerad) betong, södra delens grund är troligen en betongplatta på mark. Inga skador noterades på inventeringstillfälle.



**Norra byggnadens östra del.** Ovan t.v.: Byggnadens grund är frilagd och konstruktionen stämpad med invändiga ställningar. Ovan t.h.: I byggnadens östra del finns två små rum (de två grå dörrarna i bild) som enligt uppgift ursprungligen användes som kontor för förmannen som lämnade ut verktygen till de anställda. Nedan t.v.: Östra delens västra vägg mot den tillbyggda delen. Nedan t.h: Vinden som används som förråd.

20(40)

ANTIKVARISK FÖRUNDESRÖKNING - LOTSUDDEN  
2018-02-20

## 2.6 Kulturhistorisk karaktärisering

Slussmiljöns kulturhistoriska sammanhang har en stor relevans för Södertäljes stadsbild, historia och stadsutveckling. Slussen har haft en betydande påverkan på Södertälje stads utveckling i ca 200 år och verkstadsbyggnaderna inom 1920-tals slussen har haft samma funktion i närmast 100 år.

Verkstadsbyggnaderna återspeglar en viktig del av slussverksamheten. Ändringar i byggnaderna är viktiga årsringar som förmedlar behovet att utveckla verksamheten och byggnaderna efter slussverksamhetens förutsättningar. Dessa ändringar är typiska för industribyggnader som brukar genomgå kraftiga ändringar för att miljön ska kunna fortsätta fungera och vara i bruk. Miljön inom Lotsudden har ett kontinuitetsvärde som redovisar för en viktig begränsad tidsperiod av 100 år, betydelsefull för Södertälje stads utveckling och historia. De aktuella byggnadernas kulturhistoriska sammanhang avgränsas således av en 100 års period, från tillkomståret 1924 till idag.

Verkstadsbyggnadernas lantliga uttryck i de nu centrala delarna av Södertälje påminner oss om Södertälje stads tidigare utbredning. När 1924 års sluss byggdes låg den i utkanten av stadskärnan och verkstadsbyggnaderna i gränsen mellan land och stad.

Nedan redogörs för miljöns och byggnadernas viktigaste, utmärkande karaktärsdrag.

### 2.6.1 Slussmiljön

Slussen med tillhörande byggnader är en viktig bebyggelsemiljö för Södertälje stad som när den byggdes om kom att till stor del förändra en del av Södertäljes stadsbild. Slussmiljön redovisar för Södertälje stads historiska stadsutveckling, då stadskärnan flyttades till sin nuvarande plats i och med järnvägens tillkomst och slussens omdragning. Detta förhållande, slussens stora påverkan på den centrala stadsbilden, finns kvar än idag.

Slussmiljön med tillhörande byggnader har förändrats över tid men bebyggelsestrukturen som tillkom i samband med 1924-års sluss är fortfarande avläsbar idag.

Verkstadsbyggnadernas form och färgsättning gör att byggnaderna smälter in i det omgivande landskapet och utmärker sig inte i slusslandskapet eller stadssiluetten, till skillnad från slusskontoret som i sin funktion behövde vara väl synlig.

### 2.6.2 Lotsuddens bebyggelse - Verkstadsbyggnaderna

Verkstadsbyggnaderna har kvar sin ursprungliga placering men byggnadernas utbredning har utökats. Av ursprungligt byggnadsmaterial finns kvar endast en mycket begränsad del i norra byggnadens östra del samt i östra byggnadens norra del. Senare tillägg och förändringar har dock förhållit sig till de ursprungliga byggnadernas uttryck och skala. Verkstadsbyggnadernas ursprungliga 1920-tals klassicistisk formspråk finns kvar och utgör en stor del av byggnadernas karaktär. Detta kommer i uttryck i de enhetligt utformade fasaderna klädda med brunmålad locklistpanel av trä (tidigare målade med kreosot) och de dominerande valmade sadeltaken täckta med enkupigt rött lertegel med symmetriskt placerade skorstenar på valmningens topp.

### 3 Kulturhistorisk värdering

I följande text belyses de kulturhistoriska värden som redogör för byggnaderna- och miljöns möjlighet att kommunicera den historiska utvecklingen.

#### 3.1 Miljöskapande värde

Byggnaderna har genomgått större förändringar under tid, särskilt under 1990-talet då äldre delar av byggnaderna revs och nya delar byggdes till. Av ursprungligt byggnadsmaterial finns mycket litet kvar. Det som har bevarats är bebyggelsestrukturen, byggnadernas uttryck och skala då de nya tilläggen har byggts med hänsyn till den ursprungliga bebyggelsen.

Byggnaderna i sig är inte unika till sin utformning eller material, men i sin miljö och den långa kontinuiteten med funktionen som verkstadslokaler är byggnaderna relativt sällsynta i ett nationellt perspektiv. Lotsudden som plats och byggnaderna har haft samma användning i omkring 100 år, vilket i och med slussens ombyggnad försvinner då Sjöfartsverket flyttar sin verksamhet på en annan plats.

Byggnaderna på Lotsudden ingår i ett större sammanhang med flertalet andra byggnader som uppfördes i och med 1924-års sluss och kanal. Byggnaderna bidrar som bebyggelsestruktur och utformning till den samlade slussmiljön som redovisar för slussverksamheten typiska byggnader, och har således främst ett miljöskapande värde.

#### 3.2 Lokalhistoriskt och samhällshistoriskt värde

Slussen och kanalens verksamhet har varit av stor betydelse för Södertäljes utveckling som stad. Trots den kommande förlusten av bebyggelsens funktion redovisar byggnaderna fortfarande en äldre verksamhetsmiljö som kan bidra till en förståelse för slussens verksamhet som helhet. Byggnaderna belyser en arbetsmiljö med en viktig verksamhet för underhållet av slussen.

#### 3.3 Burksvärde / kontinuitetsvärde

Byggnaderna har under hela sin existens haft funktionen som verkstads- och underhållsbyggnader tillhörande slussverksamheten. Detta har gett byggnaderna ett kontinuitetsvärde som i och med slussens pågående ombyggnad kommer gå förlorat då verksamheten flyttar till en annan plats. Därmed kommer kunskapen om den tidigare verksamheten att minska, och kopplingen till den övriga slussbebyggelsen att minska, och således även det kulturhistoriska värdet.

#### 4 Slutsats - Möjlighet till kunskap och förståelse

För tio år sedan var hela slussmiljön i fråga om byggnadsminnesförklaring och bedömdes då ha ett högt kulturhistoriskt värde ur ett nationellt perspektiv. Även i ett lokalt sammanhang bedömdes byggnaderna ha den högsta skyddsklassning i Södertäljes inventering av kulturmiljöer.

Idag finns en begränsad del av byggnadernas beståndsdelar kvar i form av ursprungligt material och därmed har byggnaderna ett lågt byggnadshistoriskt värde. Det som finns kvar är byggnadernas samband som del av 1924 års slussmiljö med en relativt bevarad bebyggelsestruktur som belyser en tidigare, nu föråldrad, arbetsmiljö och som representerar en viktig verksamhet för underhållet av slussen. Detta samband ger än idag möjlighet till kunskap och förståelse för en industrihistoriskt värdefull miljö.

Den sammanhållna miljön bedöms idag som värdefull i ett lokalt och nationellt perspektiv då den i stor utsträckning kan förmedla kunskap om platsens användning och historia.



## 5 Källförteckning

- Arkiv:** Framtid Södertälje, Översiktsplan 2013–2030.
- Foton:** digitalmuseum.se  
Bilder från 1970-talets inventering – tillhandahållna av Emma Tibblin, stadsantikvarie i Södertälje kommun.
- Dokument:** Förslag till byggnadsminnesförklaring – samtliga handlingar i riksantikvarieämbetets ärende ang. tidigare förslag till byggnadsminnesförklara slussmiljön.  
Sweco Architects AB, Analys av programområde, 2017.  
Sweco Architects AB – Situationsplan, idéskiss (s. 3 i denna rapport)
- Kartor/planskisser:** Lantmäterier - Historiska kartor  
<https://etjanster.lantmateriet.se/historiskakartor/s/search.html?asUrl=https%3A%2F%2Fetjanster.lantmateriet.se%2Farkiv%2Fs%2Fstartpage.html&arv=false&pul=true&user=public&swedish=true>
- Muntliga källor:** Emma Tibblin, stadsantikvarie i Södertälje kommun.
- Webbsidor:** Inventeringen - Södertälje stadskärna

## Bilaga – Inventering 2018-02-05

### Omgivning



Verkstadsbyggnaderna sedda från väst.



Verkstadsbyggnaderna sedda från nordöst.



Verkstadsbyggnaderna sedda från öst.



Verkstadsbyggnaderna sedda från sydöst.

26(40)

ANTIKVARISK FÖRUNDESRÖKNING - LOTSUDDEN  
2018-02-20





Byggnaderna och gården sedd från söder, med det södra planket mellan västra och östra byggnaden i förgrunden.



Verkstadsgården sedd från söder mot norr.



De tidigare arbetarbostäderna, de två gula träbyggnaderna, syns från verkstadsbyggnaderna, på den östra sidan av slussen.



Tidigare överbyggnader till nedgångar till slussmotorerna, då placerade längs med slusskanalen.

28(40)

ANTIKVARISK FÖRUNDESRÖKNING - LOTSUDDEN  
2018-02-20





Verkstadsbyggnaderna sedda från sydöst, med östra huset i bakgrunden och paviljongen för tidigare caféverksamhet (främst under 1990-talet) i förgrunden.



## Den östra byggnaden



Den östra byggnadens östra fasad med ingång till källaren. Notera att det bara finns en murad skorsten, placerad på den äldre byggnadsdelen.



Den östra byggnadens norra gavel med ett av de äldre fönstren, detta i relativt bevarat skick.

30(40)

ANTIKVARISK FÖRUNDRERSÖKNING - LOTSUDDEN  
2018-02-20



Den östra byggnadens östra fasad med nedgång till källaren. Den norra byggnadens gavel inklädd i plast syns i bakgrunden tillsammans med grundläggningen för den nya bron.



De äldre delarna av byggnaderna har en platsgjuten grund och sockel (till höger i bild) medan tillbyggnaderna har en sockel av obehandlade betongelement (till vänster i bild).





Inklädd takfot på den östra byggnaden.



Detalj av spröjsat fönster, på den östra byggnadens norra gavel, inifrån personalrummet.

32(40)

ANTIKVARISK FÖRUNDESRÖKNING - LOTSUDDEN  
2018-02-20





Tidigare nedkast för kol ner till värmeanläggningen i källaren. Nu igensatt.



Ingång till personalrum.

## Den norra byggnaden



Den norra byggnadens östra gavel och södra fasad.



Den norra byggnadens södra fasad och den västra byggnadens gavel (till höger i bild).

34(40)

ANTIKVARISK FÖRUNDERSÖKNING - LOTSUDDEN  
2018-02-20





Placeringen för ett tidigare äldre fönster, nu igensatt med panel.



Fönster av äldre typ, troligtvis original, men med utbytta delar och tillägg i form av aluminiumlist.





Förstärkning av den norra byggnaden utvändigt då byggnaden satt sig i samband med byggandet av bron.



Förstärkning av den norra byggnaden invändigt då byggnaden satt sig i samband med byggandet av bron.

36(40)

ANTIKVARISK FÖRUNDERSÖKNING - LOTSUDDEN  
2018-02-20





Vinden med takstol på den norra byggnaden.



Äldre spik och panel på norra byggnadens mest bevarade byggnadsdel.

## Den västra byggnaden



Den västra byggnadens norra gavel.



Den västra byggnadens östra fasad.

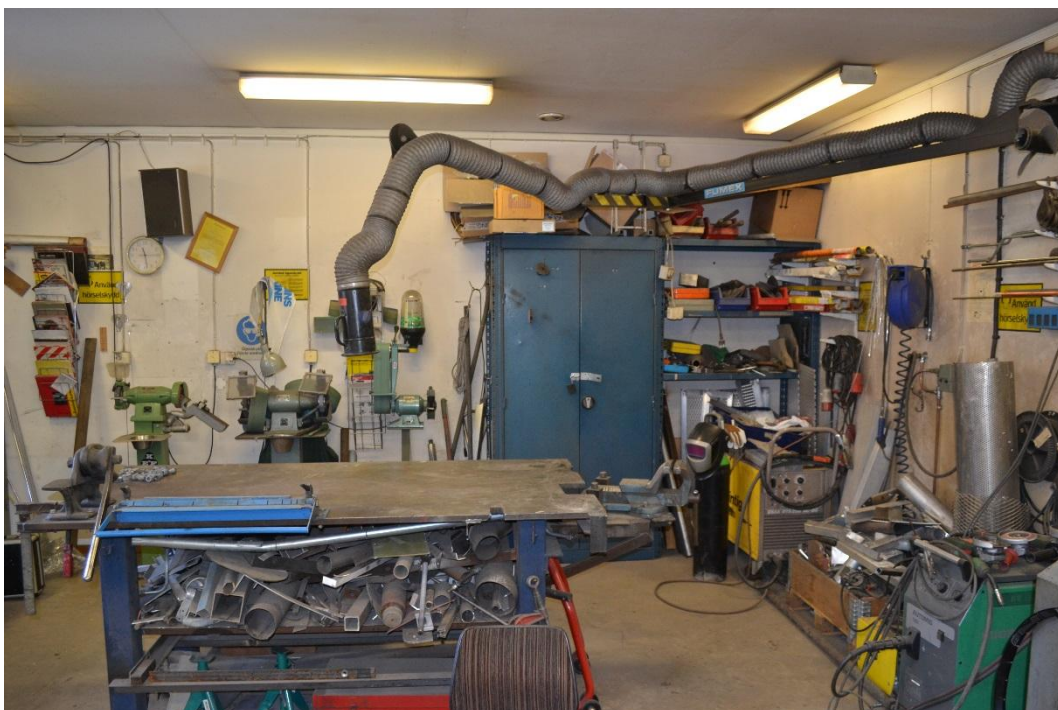
38(40)

ANTIKVARISK FÖRUNDRSÖKNING - LOTSUDDEN  
2018-02-20

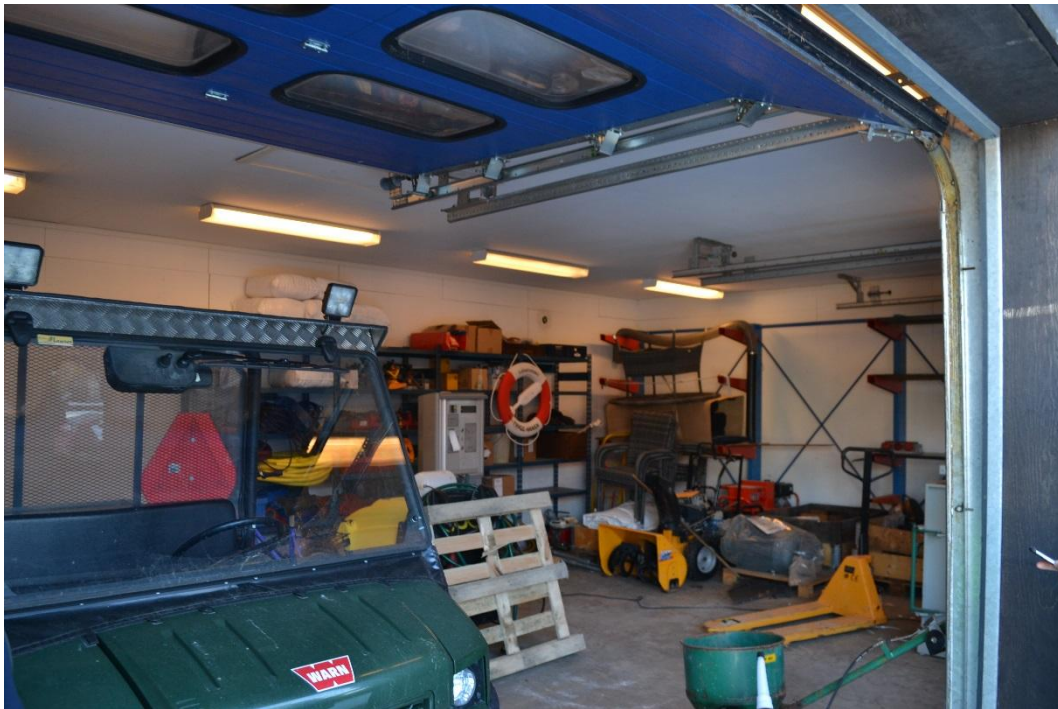




En av verkstäderna i den västra byggnaden.



En av verkstäderna i den västra byggnaden.



En av verkstäderna i den västra byggnaden.



Pump intill den västra byggnadens östra fasad.

40(40)

ANTIKVARISK FÖRUNDESRÖKNING - LOTSUDDEN  
2018-02-20