



---

## GESTALTNINGSPROGRAM

DNR:2017-00654 • UPPRÄTTAD: 2023-12-15

---

# SLUSSHOLMEN

Södertäljes nya stadspark







# Innehåll

<b>1. Vision</b>	<b>4</b>
<b>2. Analys</b>	<b>6</b>
2.1. Historia och kulturmiljö	6
2.2. Lokalisering, stråk och kopplingar	10
2.3. Medborgardialog	12
<b>3. Förslag</b>	<b>14</b>
3.1. Illustrationsplan	14
3.2. Norra delen av parken	16
3.3. Mellersta delen av parken	24
3.4. Södra delen av parken - Lotsudden	28
<b>4. Material och utrustning</b>	<b>34</b>
4.1. Beläggningar	34
4.2. Utrustning och möbler	36
4.3. Plantering och växtlighet	38
4.4. Belysning	40
4.5. Konst	42



## 1. Vision

Slussholmen kommer i framtiden vara en viktig samlingsplats för Södertäljeborna. Här kommer en park samsas med ett levande och synligt verksamhetsområde för Södertälje sluss. Den ska vara en minnesvärd plats som representerar Södertälje - både för medborgare och besökare. Här ska finnas saker att göra för alla åldrar där barn har fått ett särskilt fokus då de saknas i övriga stadskärnan. Platsen ska bjuda på ett spann från vila till fest för helg och vardag och locka folk under alla årstider.

På Slussholmen ska historien och vattenkontakten vara synliga för alla besökare att tolka in. Då kanalen är en viktig del av Södertäljes av tillkomst och historia ska detta lager vara tydligt i hela parken.

Slussholmen kommer tillsammans med Marenplan, Stadsparken och Kusens backe utgöra ett allmänt grönt stråk. Här ska finnas varierade parkkaraktärer med något för alla.

Målsättningarna med den nya gestaltningen utgår från tre ståndpunkter:

### **KULTURMILJÖ**

Slussens kulturmiljö är unik nationellt sett som en mycket välbevarad slussmiljö tillkommen 1924. Det finns flera värdefulla objekt sparade, främst byggnader som kan ge inblick i hur det såg ut när slussen var nybyggd. Ett sätt att hedra denna värdefulla miljö är att föreslå gestaltungsprinciper inspirerade av det svenska 1920-talets formgivning, Swedish Grace, och även använda material som användes under denna tid, exempelvis granit och trä.



### FOKUS PÅ BARN

Slussholmen ska vara en plats för alla åldrar men med vissa riktade platser för barn. Under en tidigare medborgardialog lyftes behov och önskemål om att ha en större lekplats och aktiviteter för barn i Södertäljes centrum. Det ska finnas lekfulla sätt att uppleva parken men också traditionella parkfunktioner som sittplatser, blomster och promenadstråk.

### VATTENKONTAKTEN

Slussholmen är omringad av vattnet på alla sidor. Målet är att öka direktkontakten med vattnet. Genom att föreslå en flytt av Slussgatan möjliggörs en större parkyta som direkt gränsar till Maren. Parken lutar ner mot vattnet vilket ger olika upplevelser beroende på var i parken man befinner sig. Vattnet ska kännas nära i form av att det tas upp på olika platser i parken.



## 2. Analys



Slussholmen från Kusens backe



Slussholmen under 20-talet



Slussen under 20-talet



Kanalpromenaden



Karta som visar

Källa bilder. Torekällbergets bild databas, Södertälje kommun



## 2.1. Historia och kulturmiljö

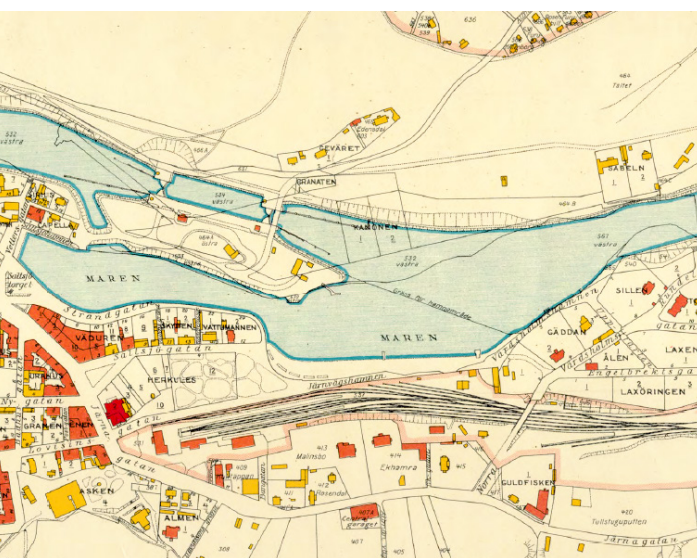
Slussens betydelse är och har varit stor för Södertälje och ligger till grund för Slussholmens nya gestaltning. Den historiskt viktiga kulturmiljön är utgångspunkt samtidigt som dagens och framtidens utmaningar och önskemål ska mötas.

### Slussen

Södertälje är starkt präglad av sin lokalisering vid sundet mellan Mälaren och Östersjön. På grund av landhöjningen under sena 1000-talet behövde båtar först släpas över landtungan som uppstod för att senare med större båtar behöva omlastas i Södertälje. Detta skapade arbetstillfällen och handel vilket gjorde att Södertälje växte i både storlek och betydelse. Det gjordes många försök under århundradena att öppna upp vattenförbindelsen mellan Mälaren och Saltsjön och 1819 kunde en kanal öppnas upp. Höjdskillnaden på cirka 60 cm mellan vattnen gjorde att man 1809 byggde en sluss för att genomfart från båda håll skulle kunna vara möjlig.

Med ökad båttrafik och allt större båtar behövde kanalen grävas om och breddas under 1920-talet, en ny sluss anlades i den södra delen av kanalen på samma plats där den finns idag. Den nya slussen invigdes den 17 november 1924 och var då den största slussen i Norden för handelssjöfart. Byggandet av slussen gjorde att Slussholmen samt Lotsudden kom till då den separerades från Kusens backe. Idag är Slussholmen, som namnet skvallrar om, en holme som skiljer Maren från sjöfarten och innerstaden från slussen.

Utveckling av sjöfarten gör att slussen nu ännu en gång behöver byggas om. Som en del av Sjöfartsverkets "Mälarpjektet" görs farleden säkrare och tillgänglig för fartyg upp till 160 m långa och 23 m breda, vilket ändrar slussens storlek och utformning. Delar av Slussholmen och Lotsudden kommer att övergå till kommunalt ägo och tillgängliggöras som park för medborgare och besökare. Slussholmen har alltid varit en plats där folk har promenerat, flanerat och tittat på fartygen som går förbi och så kommer det vara även i framtiden om än i en förändrad miljö.



innan och efter slussen byggdes



### Inspiration från 1920-talet

Epoken då slussen byggdes har kallats 'det glada 20-talet' och var en väldigt spännande tid. Första världskriget var över, även pandemin spanska sjukan. Jämställheten mellan män och kvinnor förbättrades med rösträtt för kvinnor och den omdiskuterade industrialiseringen var i full gång.

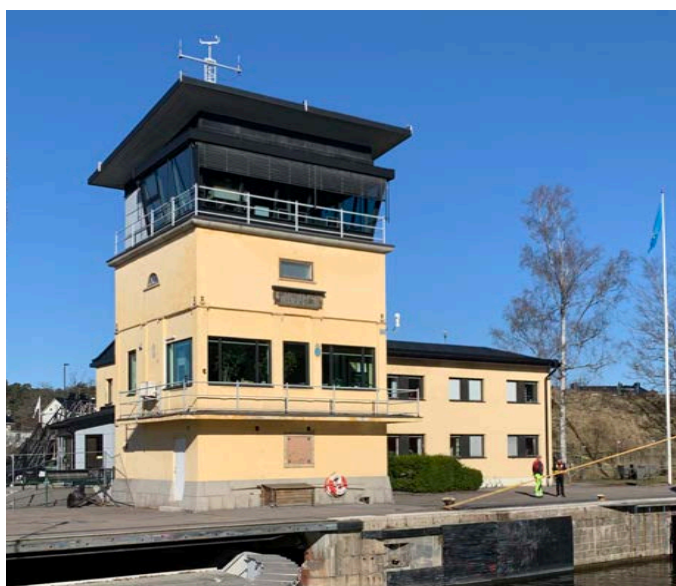
Internationellt dominerade arkitektur-, konst- och formgivningsstilen Art Deco. Svensk design och konsthantverk från den tiden kallar man Swedish Grace. Designen var elegant med dekorationer på enkla harmoniska former och släta ytor. Fina och exklusiva material användes samt tekniker som krävde omsorgsfullt hantverk. Under 20-talet växte världen, efter tider av krig och svajig ekonomi blev det möjligt att resa. Många upptäcktsresande tog hem underbara berättelser och föremål som blev en stor inspiration för konstnärer och arkitekter. Det resulterade i sagolik design med tydliga och geometriska former med ornament baserade på naturen och



Mönster Swedish Grace



Swedish Grace i



Lottskontoret



Kanalmästarebostaden



Pollare med kedja längs med gatan



Slusshedgångsbyggnad



Lämningar på stranden



Pump på innergården

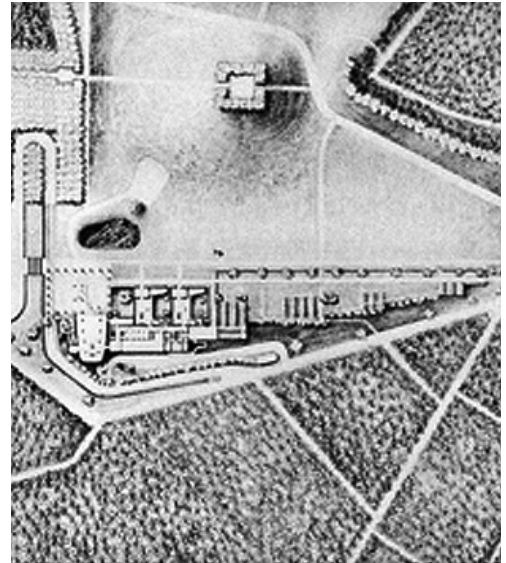




arkitektur: Rådhuset Stockholm



Lokobilen, Otto G Carlsund 1924



Skogkyrkogården, Stockholm, 1920

andra kulturer.

### Kulturhistoriska byggnader och element

På 1920-talet pågick en debatt mellan traditionalister som formgav med inspiration från äldre estetik och modernister som styrde mot former inspirerade av maskinernas rationalitet. På Slussholmen kan man se spår av den debatten i den traditionella Kanalmästarebostaden med mansardtak och det moderna Lotskontoret med mer geometriska och mer typiskt moderna former.

Lotskontoret har senare fått på- och tillbyggnader men 1920-talsbyggnaden är alltså läsbar. Två andra byggnader som kommer att bevaras men flyttas, är de små runda slussnedgångsbyggnaderna, även dessa i en karaktäristisk 1920-talsutformning med välbevarade detaljer som t.ex. takdekorationen med en spira och klot. Byggnaderna kommer även få nya funktioner.

Det finns även tre byggnader med fasad av tjärat trä på udden som är Sjöfartsverkets gamla verkstadslokaler och förrådsbyggnader. En är demonterad för att göra plats för byggnationen av det nya slussområdet. I detaljplanearbetet utreds om de skulle rymma café- eller restaurangverksamhet.

Andra typiska element på Slussholmen är kättingar mellan granitstolpar, dessa finns på flera platser i Södertälje och markerar gränsen mellan väg- och vattenmiljö. Det finns även objekt från Sjöfartsverket så som en fyr på Slussholmens södra spets och ett gammalt signaltorn nära Marenbron. De äldre elementen har material som puts, tjärat trä och granit i olika former, exempelvis gatsten, hållar, grus och stolpar. För att knyta an till kulturmiljön föreslås att dessa material även används i utformningen av den nya parken.



Lokaler på Lotsudden



Fyren på Lotsudden



Signaltorn

## 2.2. Lokalisering, stråk och kopplingar

Slussholmen är kopplingen mellan innerstaden och dess historia som stad vid farleden. Med sin placering så nära centrum är Slussholmen en del av innerstaden och ger stadens invånare och besökare en chans att njuta av härlig grön miljö i sitt närområde.

### Stråk

Det viktigaste för Slussholmen är stråken för gående, att man kan röra sig fritt, säkert och med variation för att kunna upptäcka och uppleva nya saker men även röra sig målinriktat.

Det finns tre olika promenader som går att göra i och kring Slussholmen. Dels möjligheten att vandra längs med kanalen och Maren och därmed uppleva vattnet på olika sätt. Slussholmen ger även möjlighet till att kombinera promenad längs med vattnet med aktiviteter och skogspromenad tack vare dess placering mellan Kusens backe och Torekällberget. Sist men inte minst så blir Slussholmen en del av innerstadens promenader, en plats för att koppla av och låta barnen leka.

Andra viktiga förbindelser är de för cyklister och för bilar, bussar och akuttjänster. Gång- och cykelbanan går från Slussbron till Stenvalvsbron och vidare mot Marenplan med en koppling västerut till Marenbron. Detta gör det smidigt att på cykel ta sig till och från centrum och gör det enklare att välja en mer hållbar form av mobilitet. En körbana anpassad för bilar, bussar och akuttjänster sträcker sig mellan Slussbron och Stenvalvsbron. Gestaltningens utmaning blir att minimera denna körbanas påverkan på park- och kulturmiljön och samtidigt utforma den funktionellt för olika typer av fordon.

### Broar som entréer

Slussholmen planeras att nås via fem broar. Slussgatan förses med en ny bro över slussen samtidigt som Stenvalvsbron renoveras på den norra sidan, båda görs tillgängliga för bil-, cykel- och gångtrafikanter. Över Maren finns idag en tillfällig, flytande gångbro, denna kommer att ersättas och bli öppningsbar för båtar. Det planeras även för två nya broar för fotgängare i den norra delen av Slussholmen, en över slussporten vilken skapar förbindelse till Kusens backe och en över "blindtarmen" som kopplar kanalpromenaden till den nya parken.



Olika promenader i Södertälje

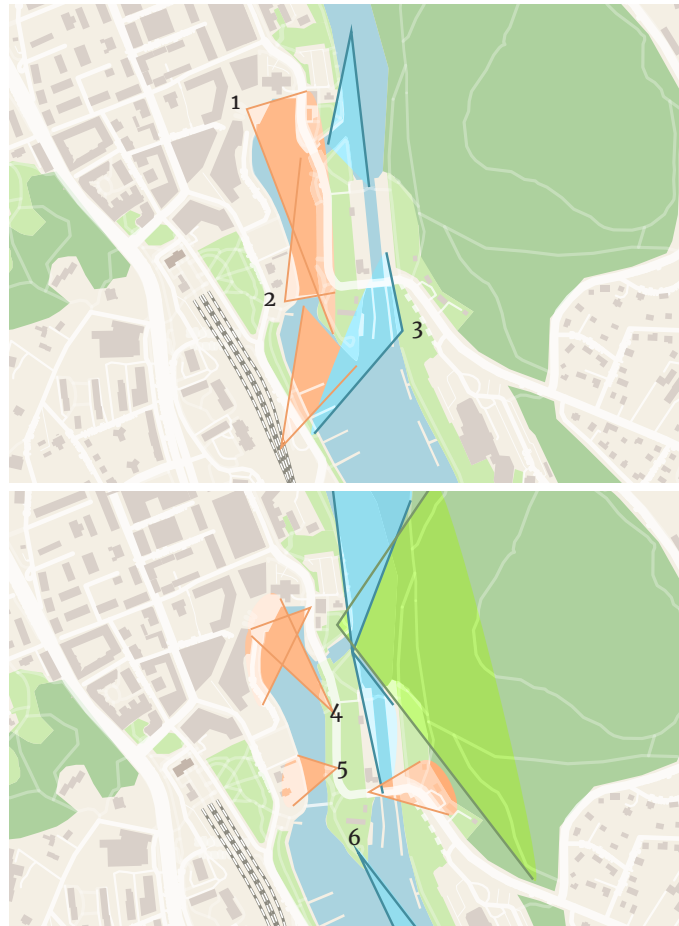


**Vyer**

Kopplingar behöver inte bara vara fysiska utan kan även vara visuella. För att bli en självklar del av innerstaden måste Slussholmen visa sig för staden och för att förstärka denna visuella koppling finns två viktiga vyer, den från Borgmästarparken och den från Marenplan. Genom Borgmästarparken går det att nå Slussholmen från stationen, det går dessutom att se Lotsudden direkt från tåget. Från trapporna ner till Marenplan går det att se Slussholmen likt en tavla.

Det är minst lika viktigt med vyer och blickfång ut från Slussholmen, dels vyn över vattnet söderut mot fjärden, dels in mot innerstaden och även mot gamla byggnader så som Wendela Hebbes hus.

På illustrationen visas några av de viktigaste vyerna mot och från Slussholmen.



Vyer på och från Slussholmen



## 2.3. Medborgardialog

2014 fick medborgarna komma med olika förslag för Slussholmen och Lotsudden via en enkät under Kringelfestivalen. Resultaten har varit underlag till det här gestaltungsprogrammet. Det är nu åtta år sedan och ett nytt samråd med medborgarna har genomförts i den här processen.

Halvvägs in i arbetet bjöd projektteamet in medborgare från Södertälje till ett samråd om Slussholmens gestaltungsprogram. Inbjudan gick ut till ett tiotal föreningar, då ett par föreningar inte svarade blev fler inbjudna via skolor och även för att de yttrat sig i ett tidigare samråd. Målet med samrådet var att försäkra att olika perspektiv och samhällsgrupper var representerade och få viktiga inspel till det vidare arbetet, men även nya och roliga idéer.

Kvällen började med en presentation av processen och hur skissen såg ut just då. Efter presentationen diskuterade deltagarna kring tre olika ämnen: kulturmiljön, vattenkontakt och program/aktiviteter på Slussholmen. Idéerna och funderingar dokumenterades på planscher.

Löpande under hela processens gång har det kommit in fler idéer än vad som finns plats att förverkliga på Slussholmen, det har därför bestämts att gå vidare på de idéer som är realistiska och som är bra för de flesta medborgare, samt respekterar kulturmiljön.



Medborgare och deras samlade idéer på plansch



Möjlig placering på Slussholmen:



Del av resultatet av enkäten 2014



Kommunen och landskapsarkitekter presenterar process och skiss

Det finns ett kanalmuseum i en av Sjövarterverkets byggnader. De skulle gärna vill ha ett ställe som ligger i ett mer offentligt område så att det är enkelt att nå.

Bevara pollarna med kedja.

Slussholmen är en chans att jobba med konst och skulpturer, att fylla på det som redan finns i innerstaden!

## KULTURMILJÖN

Viktig är att ha vattenkontakt, på olika sätt.

När man tänker kulturmiljö kan man också inkludera kurortsstilen som är typisks för Södertälje.

Tänk inte bara på historien utan även på framtiden. Tänk på alla utmaningar som på grund av klimatförändringar redan finns eller kommer att uppstå. Tex värme

Gör plats till barn!

Klättring

Att samla och umgås vid vattnet.

Gör plats till natur!

Tom Tits skulpturer men selsellsdrivna

Träd som tak mot värmeböljan.

Att titta på blommor och porlande vattnet

Leka på bryggorna, har ett nät där man kan vara ovanför vattnet!

## PROGRAM

Skulpturer

Planteringar som ger skydd vid sittplatser

Tänk olika säsonger!

Gör plats för kultur!

Bygga bra förutsättningar för teater (oktoberteater).

Ett växthus/palmhus där man kan vara i mindre väder.

Från distans, att man ser vattnet från en kulle/backe eller väldigt nära.

Viktig att man har kontakt med vattnet på olika sätt.

Gör vattnet synligt, inte för stora bryggor

Marenbro är viktigt. Gör den öppningsbar så att man kan använda Maren på olika sätt i framtiden.

## VATTENKONTAKT

Dricksvatten/dimma för svalka eller sätta sig med fötter i vattnet.

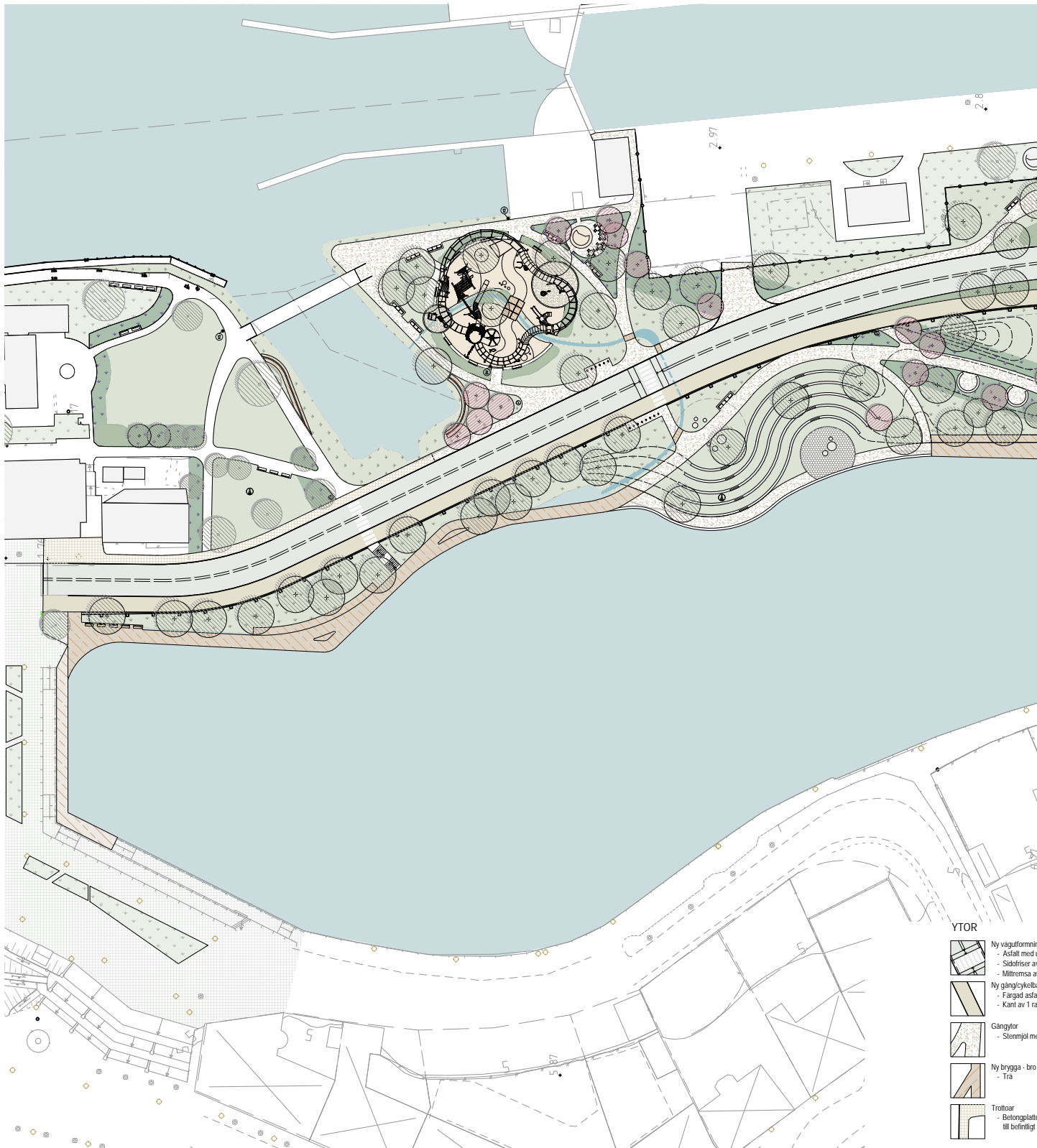
Skapa lite skydd när man sitter nära till vattnet. Till exempel plantering.

Hänvisa till slussen. På lekplatsen och använd höjdskillnaden i vattnet av kanalen och Maren. Gör vattentrappor som renar vattnet.

Ta hand om naturen. Det är främst en park och en chans att ge plats till naturen i innerstaden.

# 3. Förslag

## 3.1. Illustrationsplan



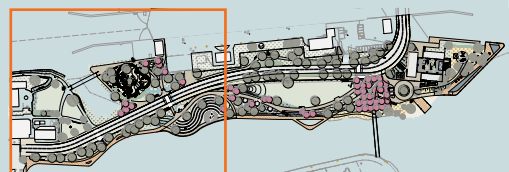




<p><b>GRÖNSKA</b></p> <ul style="list-style-type: none"> <li> Torqytor - Sexkantiga granitihallar</li> <li> Markgaller</li> <li> Lotsuddens beläggning - Fyrkantiga granitihallar i olika färger och former</li> <li> Trappa - Blockslegstrappa i granit</li> <li> Strand</li> <li> Befintlig träd som behålls</li> <li> Nytt träd</li> <li> Nytt blomsterträd</li> <li> Gräsmatta med klippt gräs</li> <li> Angsyla</li> <li> Perenner, blomstersyta</li> <li> Naturmark</li> <li> Lägt buskage</li> <li> Planteringsåldor</li> </ul>	<p><b>FUNKTIONER</b></p> <ul style="list-style-type: none"> <li> Lekplats - sandlåda</li> <li> Teatern - granitblockstenar och gräs</li> <li> Kulle - utsiktspunkt - pulkabaacke</li> <li> Vattendrag</li> <li> Innegård för uteservering - Granit och grus med krukorväxter</li> <li> Uteserveringsyta - Iradäck - Iratrappa</li> </ul>	<p><b>UTRUSTNINGAR</b></p> <ul style="list-style-type: none"> <li> Cykelparkeringar - 4 platser med 12 parkeringar vardera</li> <li> Papperskorg</li> <li> Runda sittplatser i granit (Bank)</li> <li> Sittplatser i granit (Puff)</li> <li> Bank - soffa - picknickbord</li> <li> Vaderskydd/vattenlorn</li> <li> Hängmattor - nät i bryggan</li> <li> Räcke - kedja</li> <li> Vagledande placering av uteserveringsmobler</li> <li> Sittplats på stant</li> <li> Platsreservering för konst</li> </ul>	<p><b>ÖVRIGT</b></p> <ul style="list-style-type: none"> <li> Befintlighet (baskarta)</li> <li> Nya höjdkurvor</li> <li> Ny plushöjd</li> <li> Bef. plushöjd</li> <li> Slantmarkering</li> <li> Kanalröset vattendrag</li> <li> Dricksvatten</li> <li> Kanalmuseumsskytt</li> </ul>
--	--	--	--

## 3.2. Norra delen av parken







Mot Maren föreslås en teater som kan användas till evenemang eller som sittplats. Teatern består av två cirklar, på den södra delen är platserna vända mot mittpunkten och passar bra till föreställningar av olika typer. Till större evenemang kan en flytande scen läggas i vattnet, till mindre evenemang kan torget användas som scenens mittpunkt. Norra delen är tvärtom, där är platserna vända utåt och passar bra för flera mindre sällskap som vill se ut över vattnet. Om bänkarna värms upp ger det bra förutsättningar till evenemang året runt. I teatern är några träd planerade som bjuder till sittplatser i skugga under varma dagar.

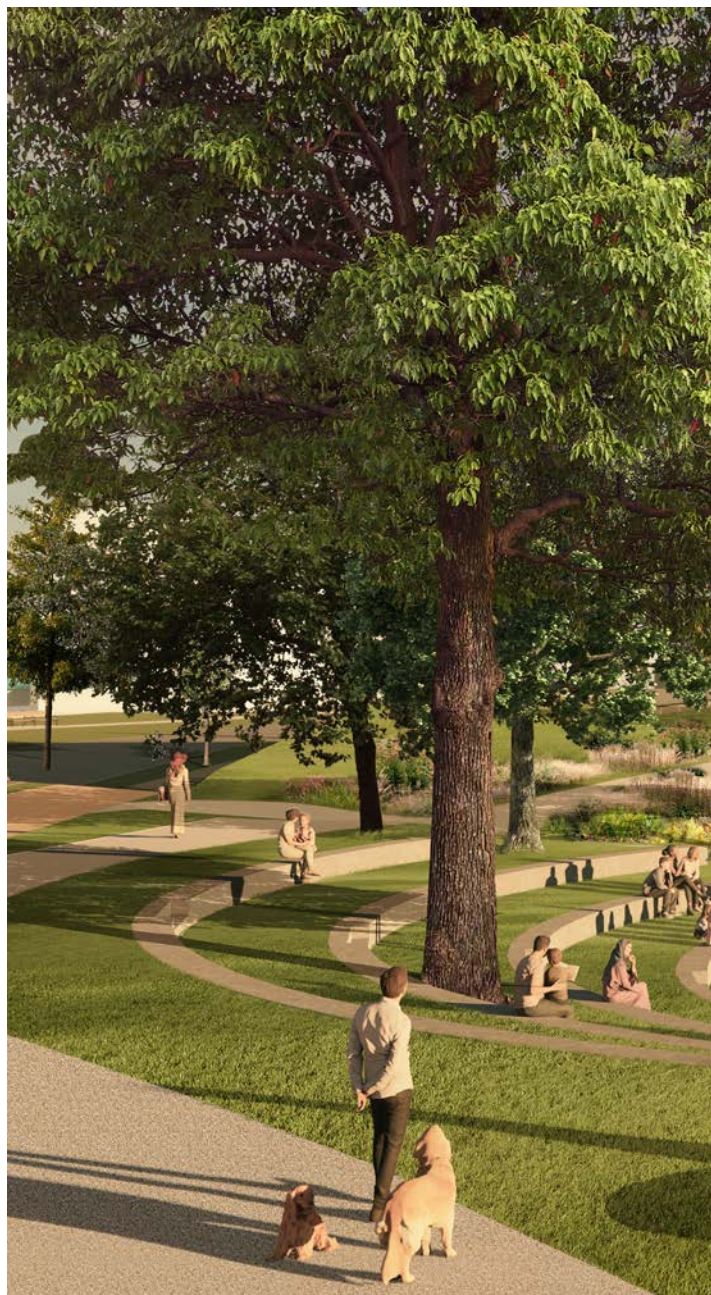
Norrut från teatern finns en förbindelse via bryggor till Marenplan. Det är en av Slussholmens entréer. Organiskt formade bryggor gör att det finns bredare, upphöjda delar att sätta sig på samt solbänkar i kurvan och vanliga bänkar med arm- och ryggstöd. Det gör det till en plats för alla. Bryggorna svänger så att utsikt ges mot Stenvarvsbron och senare det lilla vattenfallet där vattenränna kommer ner.

### Vänortsparken

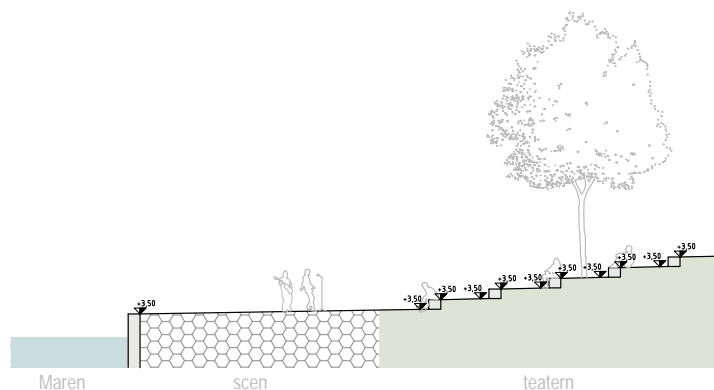
Vänortsparken är en befintlig park som ligger mellan Slussholmen och nya Kanalpromenaden. Parken är en ganska populär plats att sitta på men har behov till en renovering och uppdatering. Parken kan ses som ett slut, eller början, av Kanalpromenaden och föreslås få samma beläggningsmaterial, möbler och belysning.

En bred fris av blomsterrabatter ger parken en tydlig gräns mot olika byggnader och verksamheter som är angränsar till parken. I mitten av parken ligger en öppen och dels plan gräsyta med plats för till lek och picknick. En ny stig föreslås tvärs över gräsytan och utgör en förbindelse till nya bron.

De befintliga stora träden är viktiga. Under det största trädet föreslås en sittyta av trä som trappas ner mot vattnet. För att skapa en visuell förbindelse mot Slussholmen finns det en sittyta på andra sidan av blindtarmen. Här kan man njuta av vattnets näckrosor.

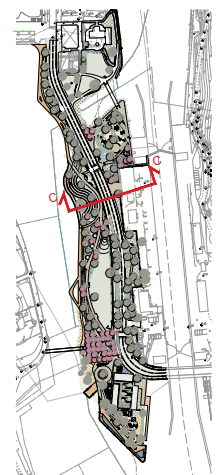
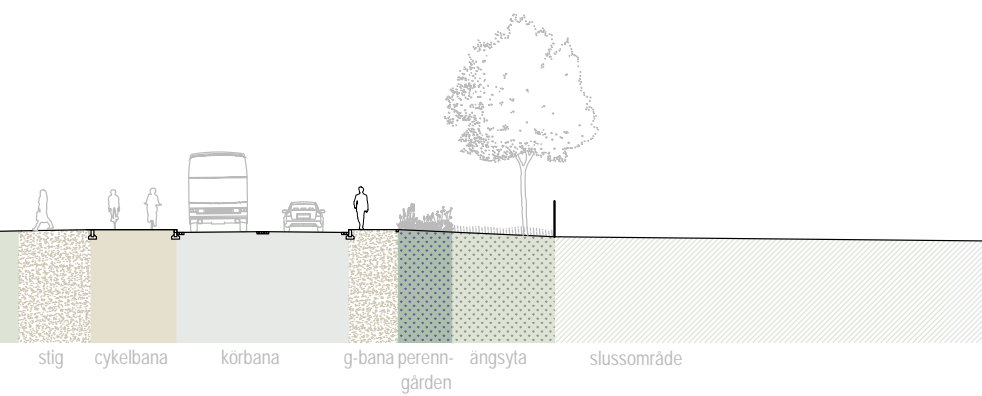


En sommarkväll på teatern



Sektion teatern





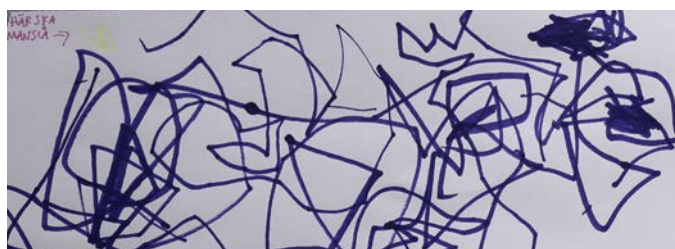
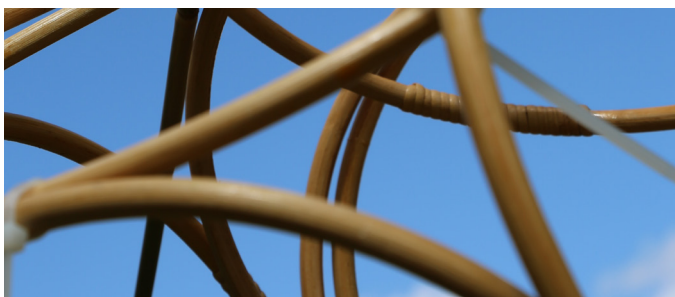


## Stora lekplatsen

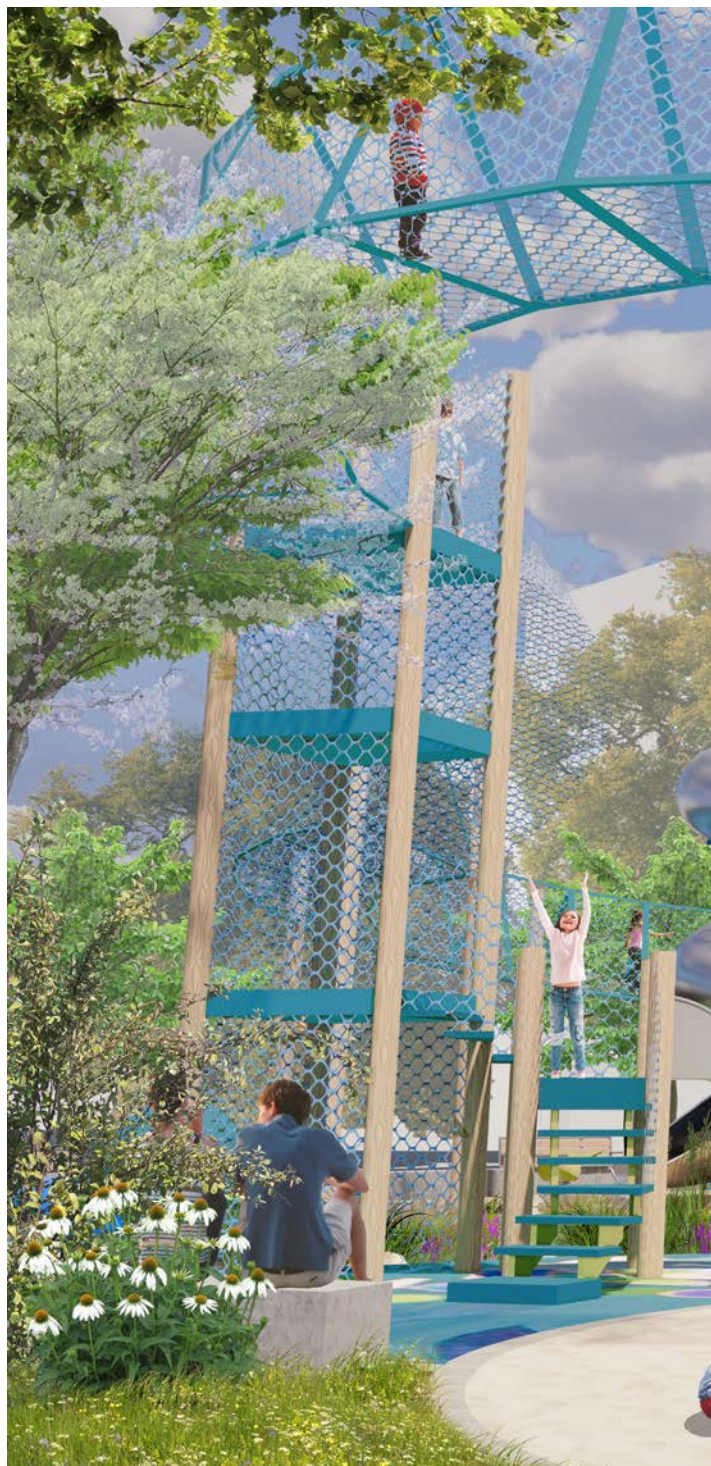
På nordspetsen finns utrymme för en riktigt stor lekplats. Utformningen av lekplatsen sker i samråd med barn. Resultatet av flera workshops är tre olika skissförslag. Barnen har enats om att det bästa förslaget är en stor lekskulptur där barn kan flöda genom som vatten. Det ger en känsla av att vara som vatten på lekplatsen.

Lekplatsen är en stor cirkel som passar med övriga geometriska former på Slussholmen. Den ramas in av buskplante-ringar och sittkanter som håller barnen inom området på ett naturligt sätt. Lekplatsen är det första man ser från båtar som åker söderut på kanalen. En stor ikonisk lekskulptur skulle bli ett roligt landmärke för hela Södertälje.

På lekplatsen börjar en vattenränna med vatten från kanalen som rinner ner mot Maren. Den blir en integrerad del av lekplatsen och skapar en visuell koppling till resten av parken.



Några resultat av workshop med barn



Visualisering av lekplatsen



Exempel på en lekskulptur där barn flödar som vatten





*Utnyttja världen under skulpturen*



*Plats för alla ålder*



## Vänortsparken



Använd befintliga stora träd



Olika platser med bänkar som har en vy över kanalen, blindtarmen eller själva parken



Platsbyggda solbänkar ger tillgång till vattnet

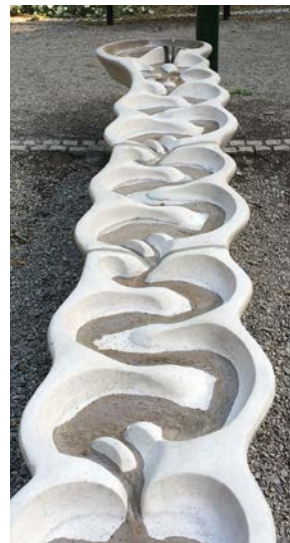


En fris av rabatter med olika blommande växter

## Mellan Slussholmen och Marenplan



Träd och äng längs med Slussgatan



Vattenfall i rännan på slänten



Solbänkar på slänten



Stenvalsbron



## Stora lekplatsen



Ikonisk lekskulptur



Exempel på grön avgränsning av lekplatsen



Fin belysning



Lek i vattenrännan

## Teatern



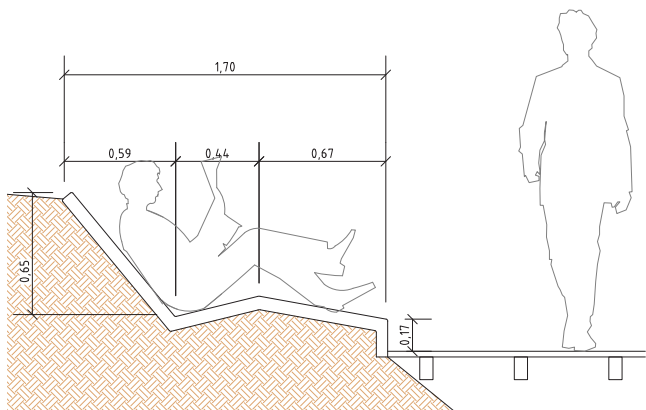
Parken trappas ner mot vattnet



Teater med träd



Frukträd med breda kronor över solbänken



Principsektion solbänkar på slänten



### 3.3. Mellersta delen av parken

Parkens kärna kallar vi foajén och är den plats som många når via Marenbron och Slussbron. Många stigar möts under ett täcke av trädkronor som skapar en inbjudande och trevlig atmosfär. Här kan man vänta, träffa varandra och bestämma vart man ska gå. Det finns bänkar och puffar där man kan sätta sig bekvämt, en liten skulptur som markerar platsen samt beläggningen av granithällar.

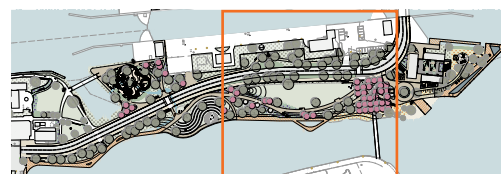
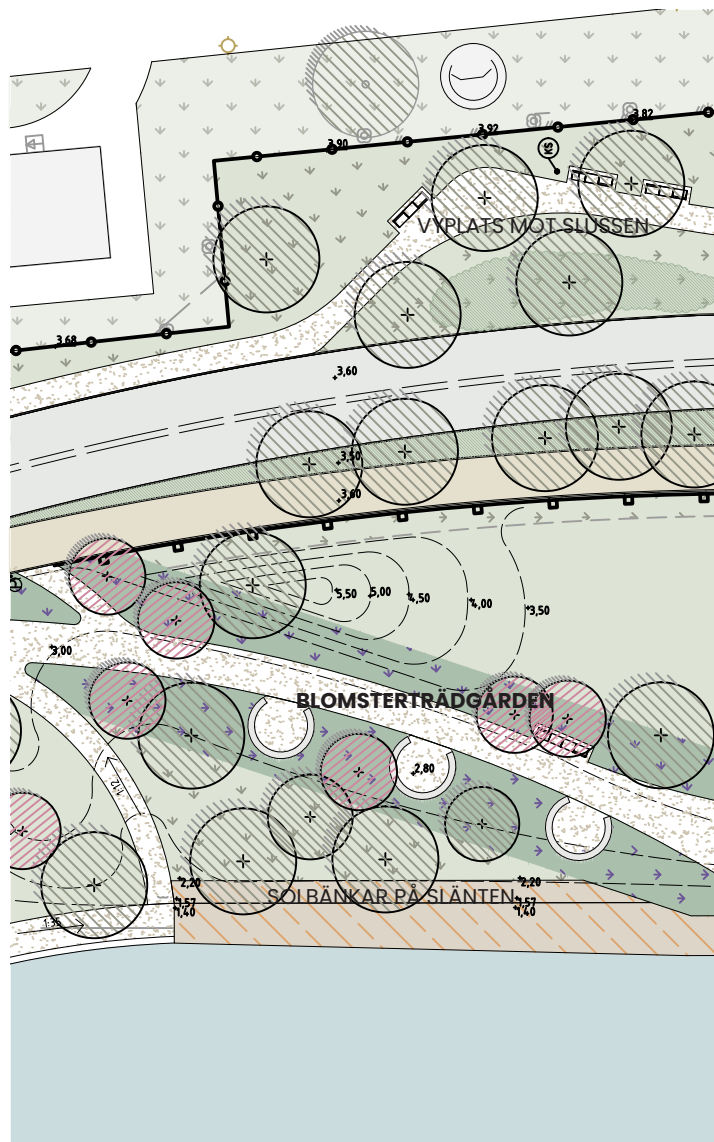
Mitt på Slussholmen finns ett större, öppet och plant fält: Marenglantan. Här man kan leka, ha en picknick med familjen och kompisar och mycket mer. Den gamla sjöfartssignalen får en ny plats på Marenglantan och blir ett landmärke. Det finns några stora, robusta träd som bjuder till skugga.

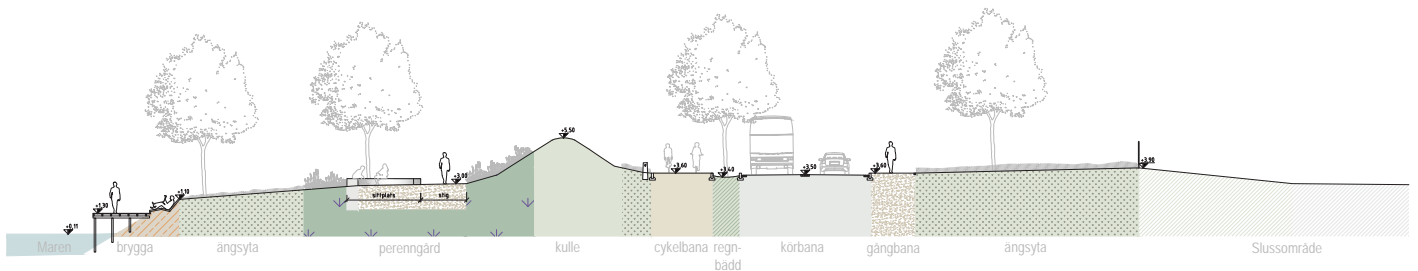
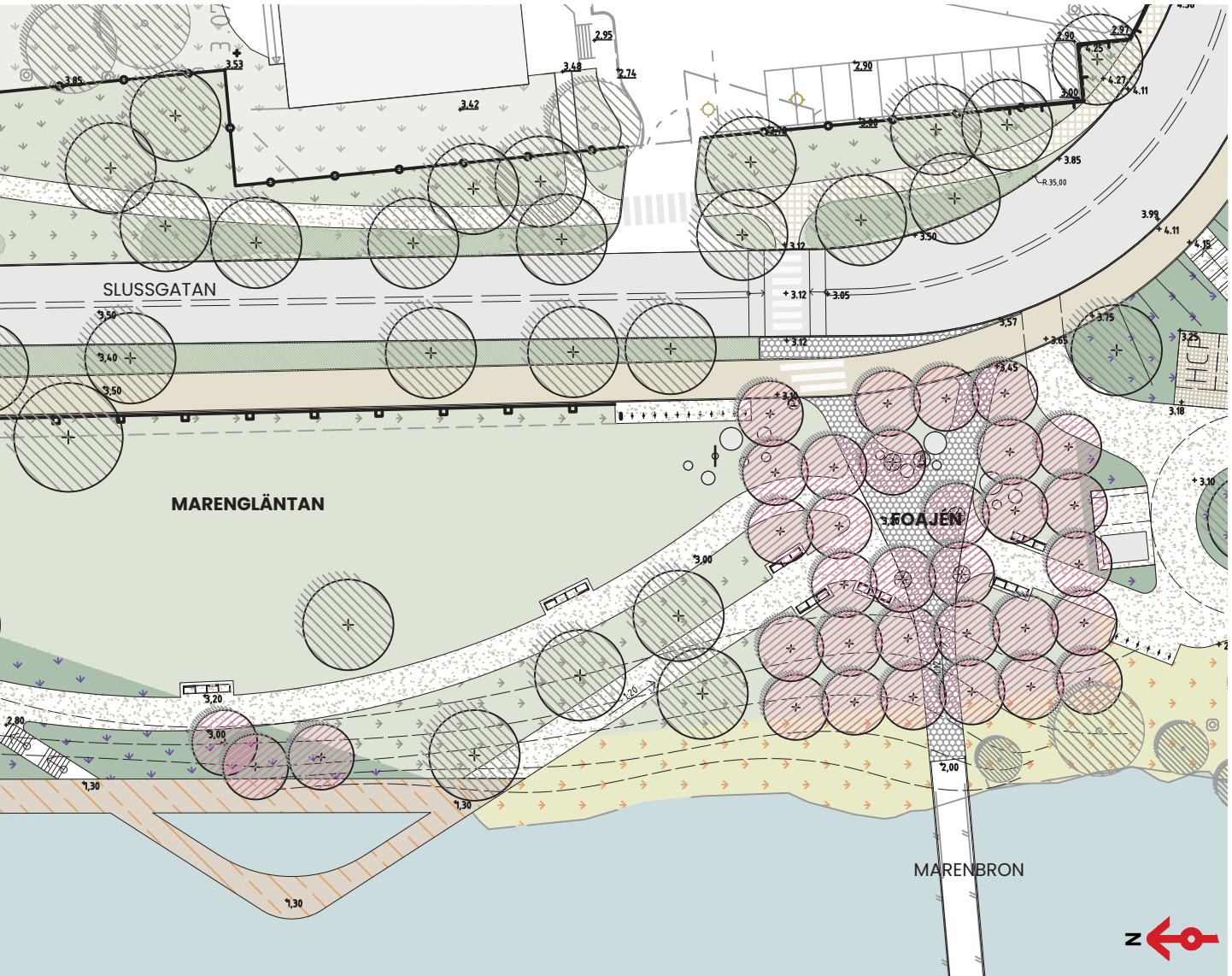
För att få tillbaka den överblickbarhet som före detta kullen gav planeras en ny kulle vid spetsen av fältet. Denna kommer att ge en ännu bättre överblick av slussen, Maren och parken, utan att skymma slussen från centrum. Under soliga dagar kommer det bli möjligt att lägga sig i solen mot kullen på södra slänten och under vinter går den att använda som pulkabacke.

Ett band av blommande växter, såsom perenner och buskar och ljuvliga träd med karaktäristiska stammar skär diagonalt genom parken. Genom den frodiga planteringen går en stig som leder till runda sittplatser. Växtligheten har olika höjd utan att skymma sikten.

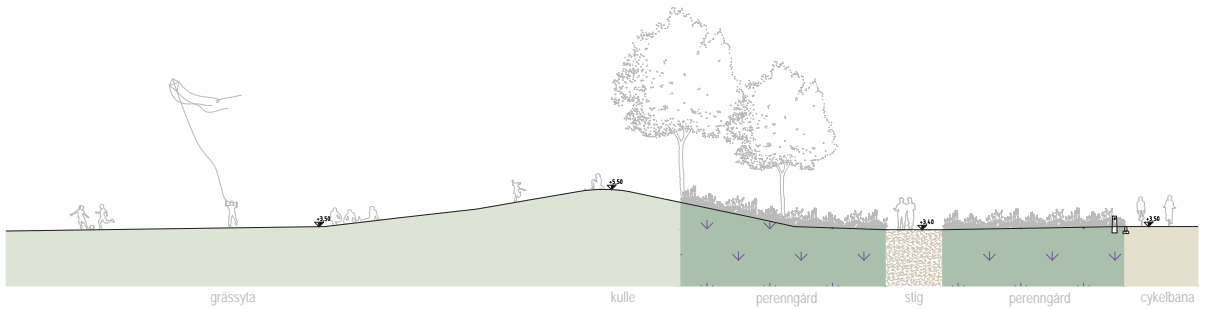
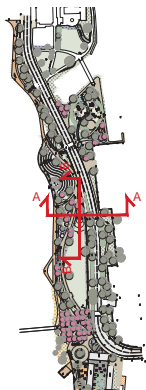
Längs med bryggorna finns solbänkar på slänten. Här kan man sitta mer avslappnat i kvällssolen och se ut över vattnet. Träd med breda kronor planeras på slänten och formar ett tak.

Vid slutet av bandet nära lekplatsen finns en plats, markerad med gamla maskinhuset från slussen, som bjuder till väderskydd.





SEKTION AA



SEKTION BB

Sektioner kullen på fältet





Visualisering av Marenglätan under vintern



Blomstergården: Promenad mellan perenner



Marenglätan: Plats för picknick och annat på gräsytan





Foajén: Mötesplats under trädkronor



### 3.4. Södra delen av parken – Lotsudden

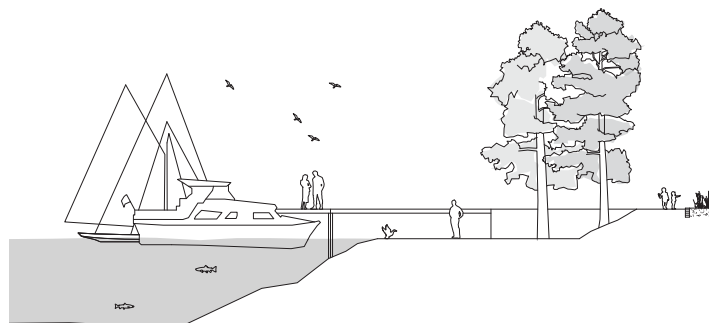
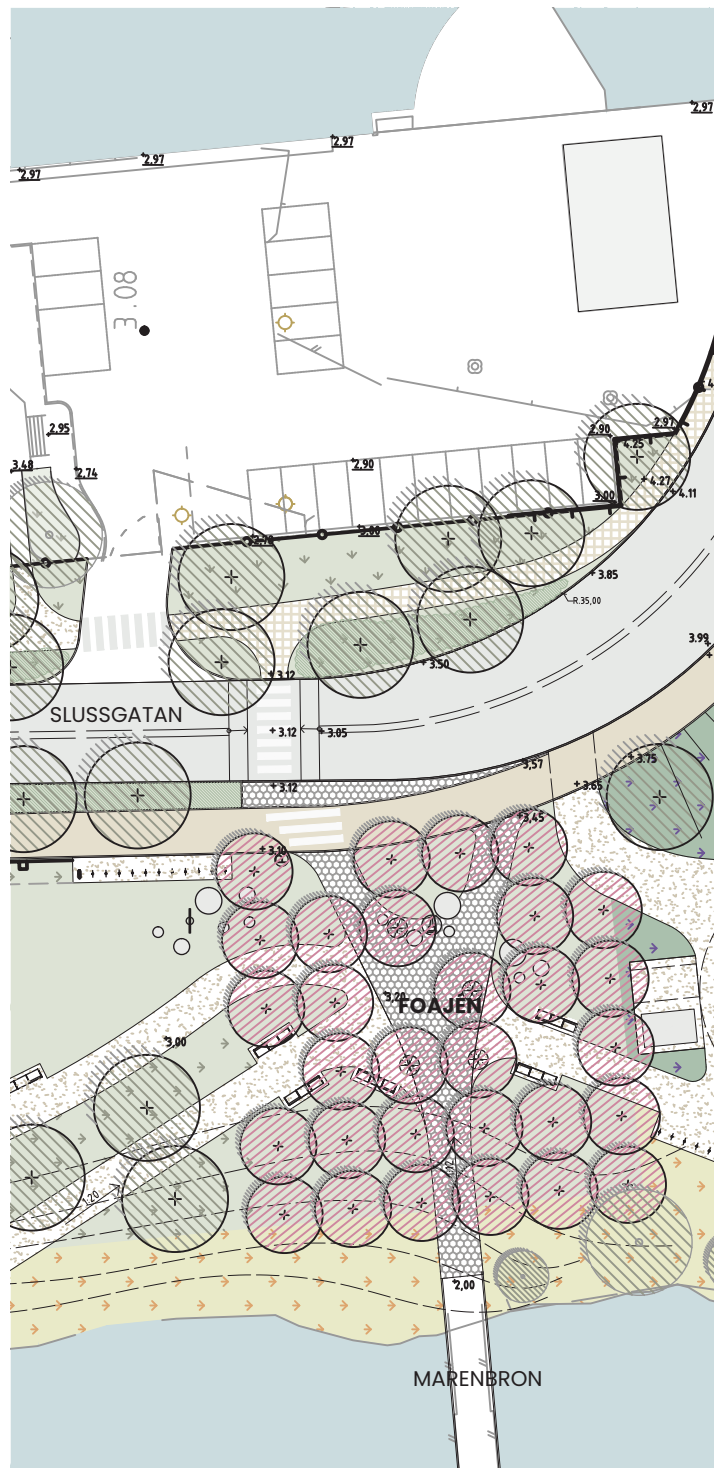
De gamla verkstadsbyggnaderna på Lotsudden ger möjlighet till ett café eller en restaurang. Man når byggnaderna genom en rumslig del av parken som kan användas som angränsningsplats till verksamheter. För att säkerställa en lugn och säker parkmiljö är ingen annan trafik än angöring, parkering för rörelsehindrade och trafik till lotskajen på östra sidan tillåten.

Verksamheter ska ha en intim innergård som kompletteras med härliga platser i miljön mot vattnet.

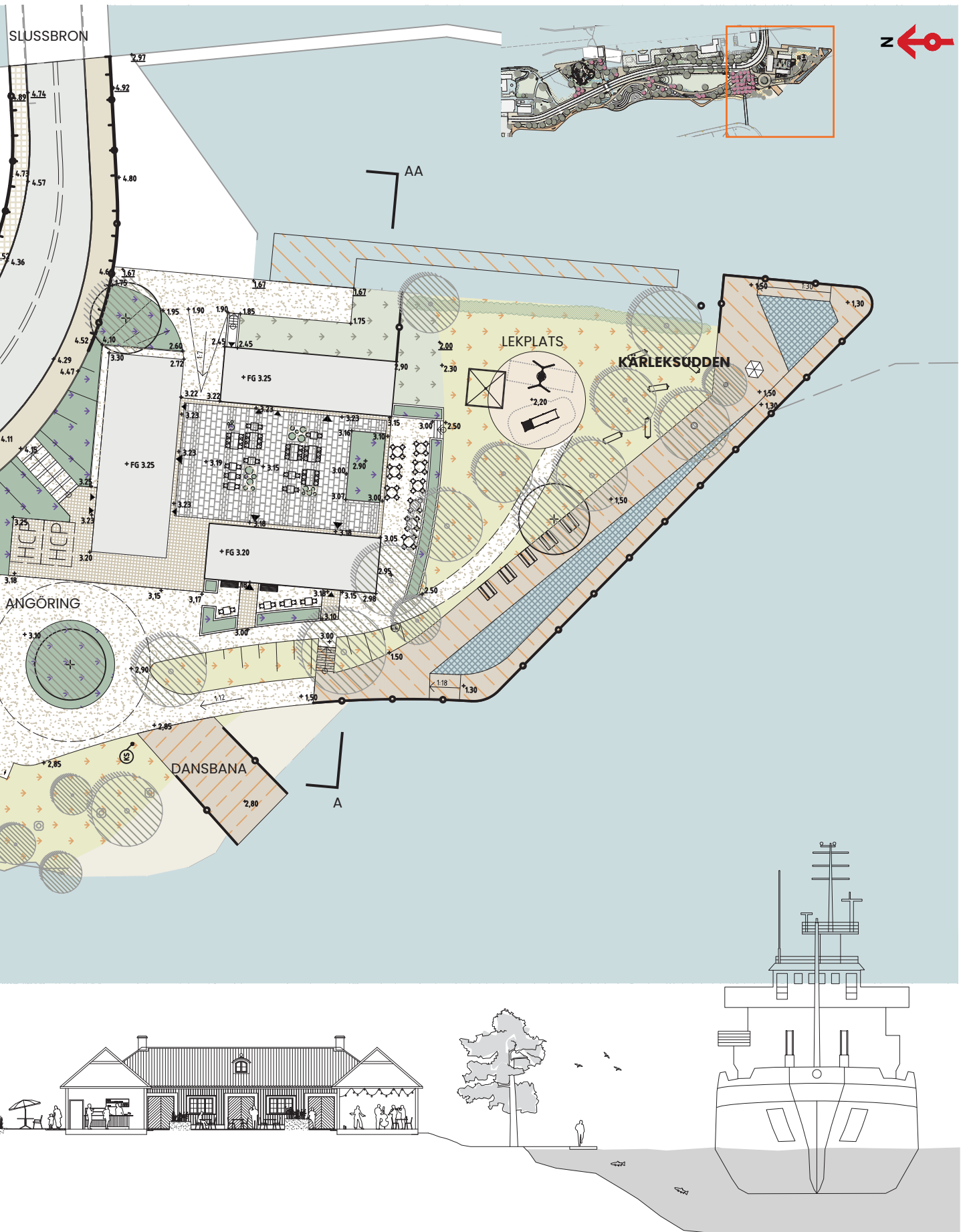
Här finns en präriplantering med perenner som är en introduktion till den naturliga planteringen på Lotsudden.

Via en bred stig längs med vattnet når man Udden. En tydlig offentlig plats med vattenlek, hängmattor och bänkbord i skuggan av befintliga tallar. Här finns naturmark med spontant växande örter och kottar från tallarna. Vid vattenlekplatsen finns möjlighet att återanvända Tom Tits vattentorn som har varit på Stortorget.

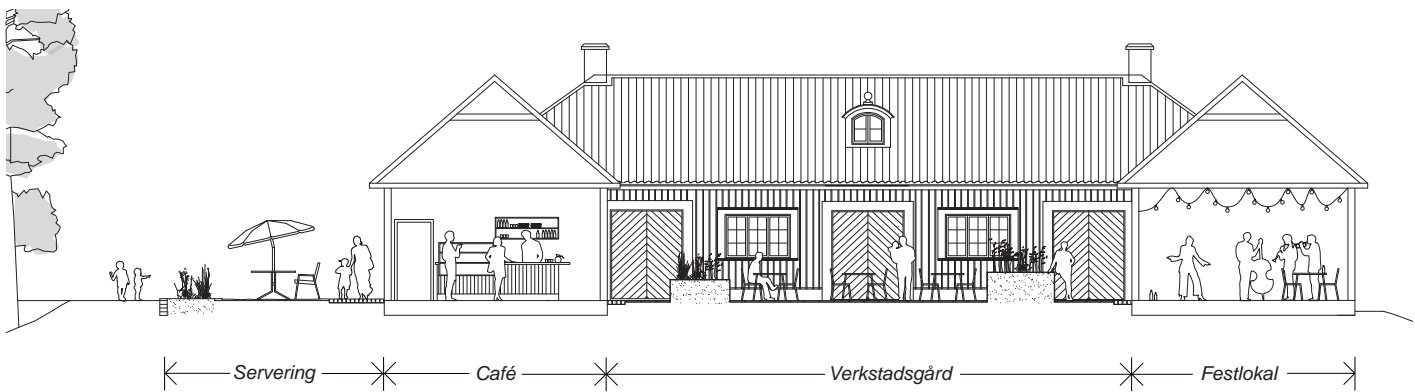
Längs med vattnet finns en dansbana på den befintliga bryggan och man får en riktig 'skeppskänsla' av nät mellan bryggor där man kan lägga sig. På spetsen kan man ta sig ut långt och ser ut över fjärden.



Sektion A-AA







Sektion väst - öst





På Lotsudden har funnits en bebyggelse av tre verkstadslador som tidigare tillhört Sjöfartsverket. Bebyggelsens norra byggnad, Hasses lada, har demonterats i samband med den nya vägdragningen och i dagsläget står endast den östra och västra byggnaden på platsen.

#### ÅTERUPPRÄTTAD GÅRDSBILDNING

Genom att återplacera Hasses lada söderut i likande symmetriska förhållande som tidigare återupprättas platsens tidigare kulturhistoriskt värdefulla gårdsbildning. Platsens västra och östra byggnad demonteras delvis för skapa plats för en omplacering av Hasses lada samt ge möjlighet till genomfartstrafik ner mot Slussområdet på Lotsuddens östra sidan.

#### TYDLIGHET MELLAN BEBYGGELSE OCH PARK

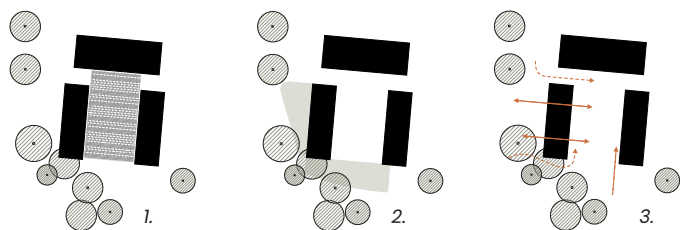
För att tydliggöra platsens gårdsbildning ges verksamhetens serveringsytor ut mot parken ett mer organiskt och naturligt uttryck som en kontrast mot den rektangulära och tydligt avgränsade verkstadsgården.

Verkstadsgårdens asfalt ersätts med en matta av granit.

#### ÖPPET FLÖDE MELLAN VERKSTADSGÅRD OCH PARK

I dagsläget har bebyggelsen på Slussholmen en flödesorientering med tonvikt mot verkstadsgården. Fasaderna mot den omgivande parken är slutna med endast ett fåtal fönster mot vattnet.

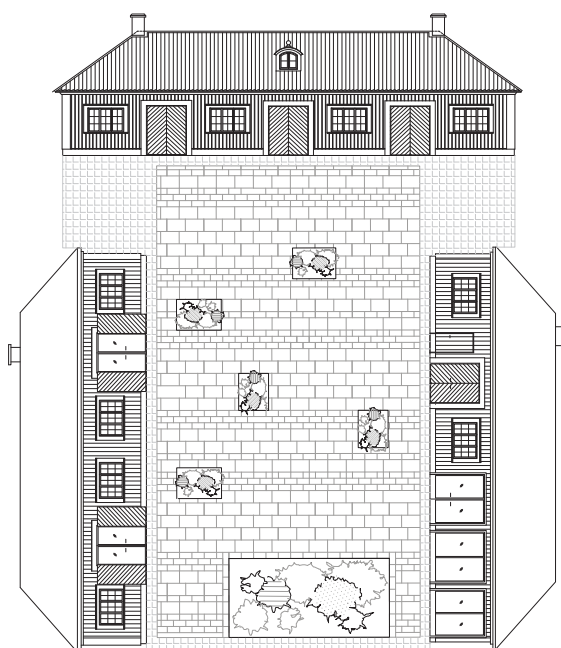
Lotsuddens västra byggnad får en ny viktig funktion genom nya entréer som vetter mot det nya rekreativstråket. På så sätt skapas en tydlig koppling mellan verkstadsgården och den omkringliggande stadsparken.



1. Återupprättad gårdsbild med verkstadsgården

2. Naturliga serveringstomter mot park.

3. Öppet flöde mellan verkstadsgård och park.



Verkstadsgården





Naturmark med spontan växtlighet



Befintliga tallar



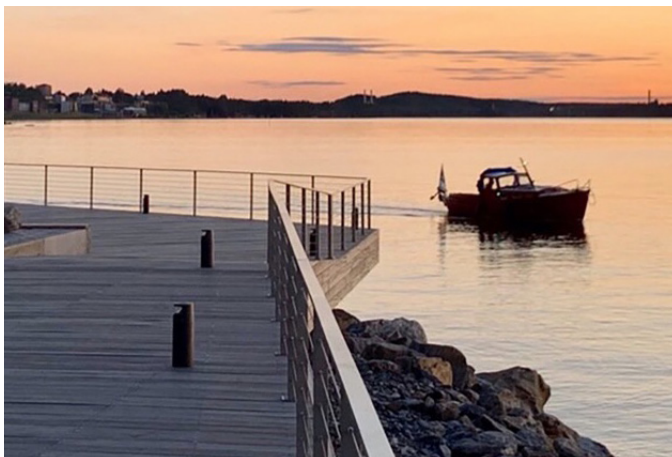
Hängmattor i skuggan av tallar



Vattenlek med slusstema



Svalka för fötterna på lekplatsen



Utsikt över vattnet



En höstdag på kärleksudden







# 4. Material och utrustning

## 4.1. Beläggningar

Beläggningarna på Slussholmen spelar stor roll för kulturmiljön. Målet är att använda material som var vanliga under 1920-talet vilket betyder granit i olika former så som gatsten och hällar, grus/stenmjöl och träytor. En stor del av de belagda ytorna kommer att vara promenadstigar, dessa föreslås vara stenmjöl för att vara tillgängliga för alla, kunna infiltrera dagvatten och för att ge en riktig parkskänsla. Kanten kring dessa föreslås vara storgatsten för att rama in och skapa tydliga linjer.

På tre platser finns det små torg belagda med granithällar för att förstärka torgkänslan och förstärka där användningen och slitaget är mer intensivt. Hällarna är formade i mönster typiska för Swedish Grace. Ett av torgen är beläget i foajén där flera stigar möts, ett annat vid teaterns mitt där evenemang ska kunna vara möjliga och det tredje är på innergården mellan verksamheterna på Lotsudden där uteservering kommer att finnas.

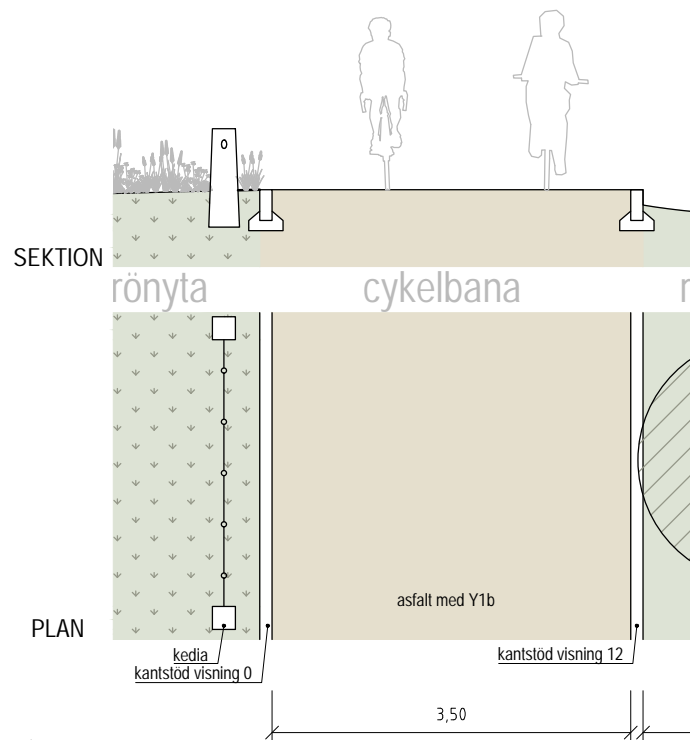
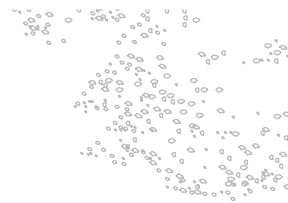
Längs med vattnet önskas mer skeppskänsla och bryggorna utformas i trä. Det kommer även att vara trädäck runt verksamheterna på Lotsudden vilket ger en bekväm och slät yta att sitta på i slänten och för att de befintliga träden på udden ska kunna behållas.

När det gäller körbanan är målet att mentalt minska körbanans bredd och att göra den anpassad till kulturmiljön. Under 1920-talet antas att gatsten användes på trafikytor, däremot skulle detta leda till oönskat och ökat buller i parken och därför föreslås asfalt som basmaterial på körbanan som hjulen har mest kontakt med. Därtill kommer en rad av gatsten i mitten av körbanan. Denna utformning gör det lätt att manövrera i trafiken, men ger känslan av att vägen är smalare än vad den är. Tydlig beläggning av gatan mellan de två broarna uppmärksammar förare att man befinner sig i en särskild miljö; kulturmiljön och parken.

På gång- och cykelbanan får asfalten en slitlager med naturgrus för att passa in i kulturmiljön och parken.

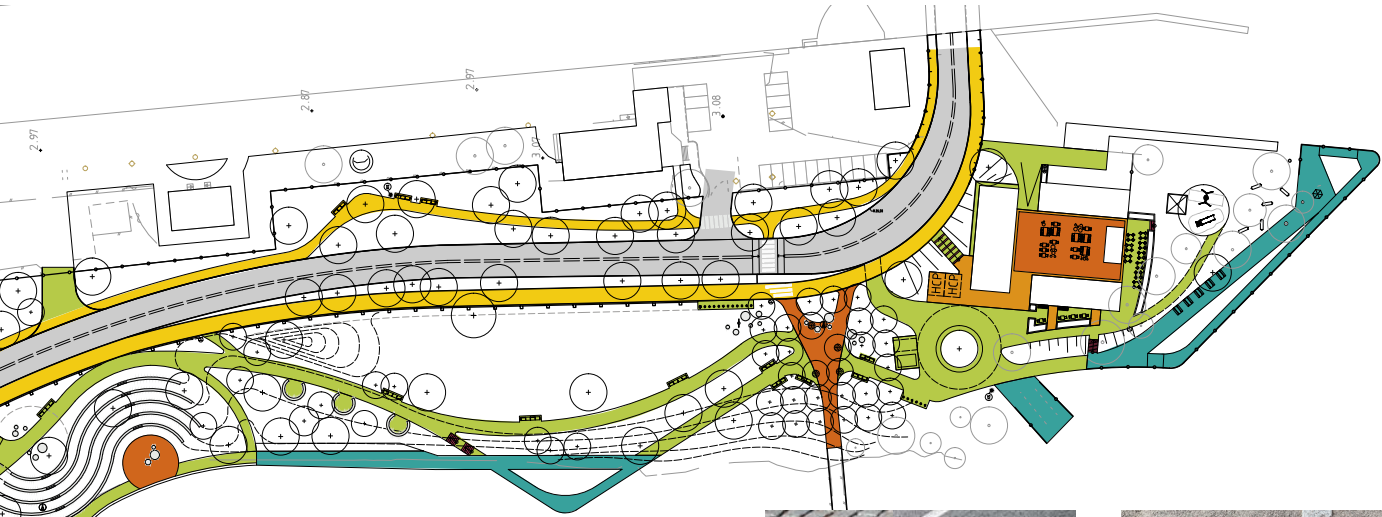


Olika typer av beläggningar



Sektion Slussgatan





Körbana: Asfalt och storgatsten



Parkstigar: Stenmjöl och storgatsten



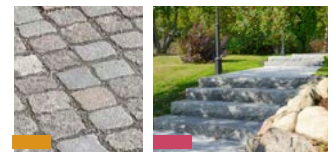
GC-bana: harts-/cementbundet grus på asfalt, Y1b



Bryggor: Trä



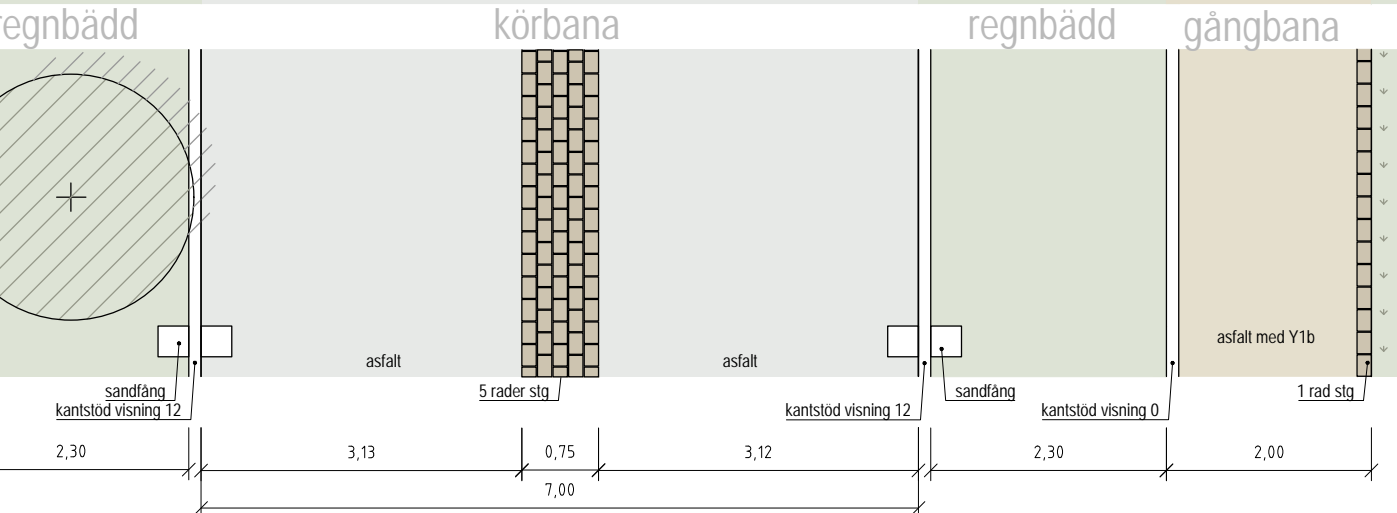
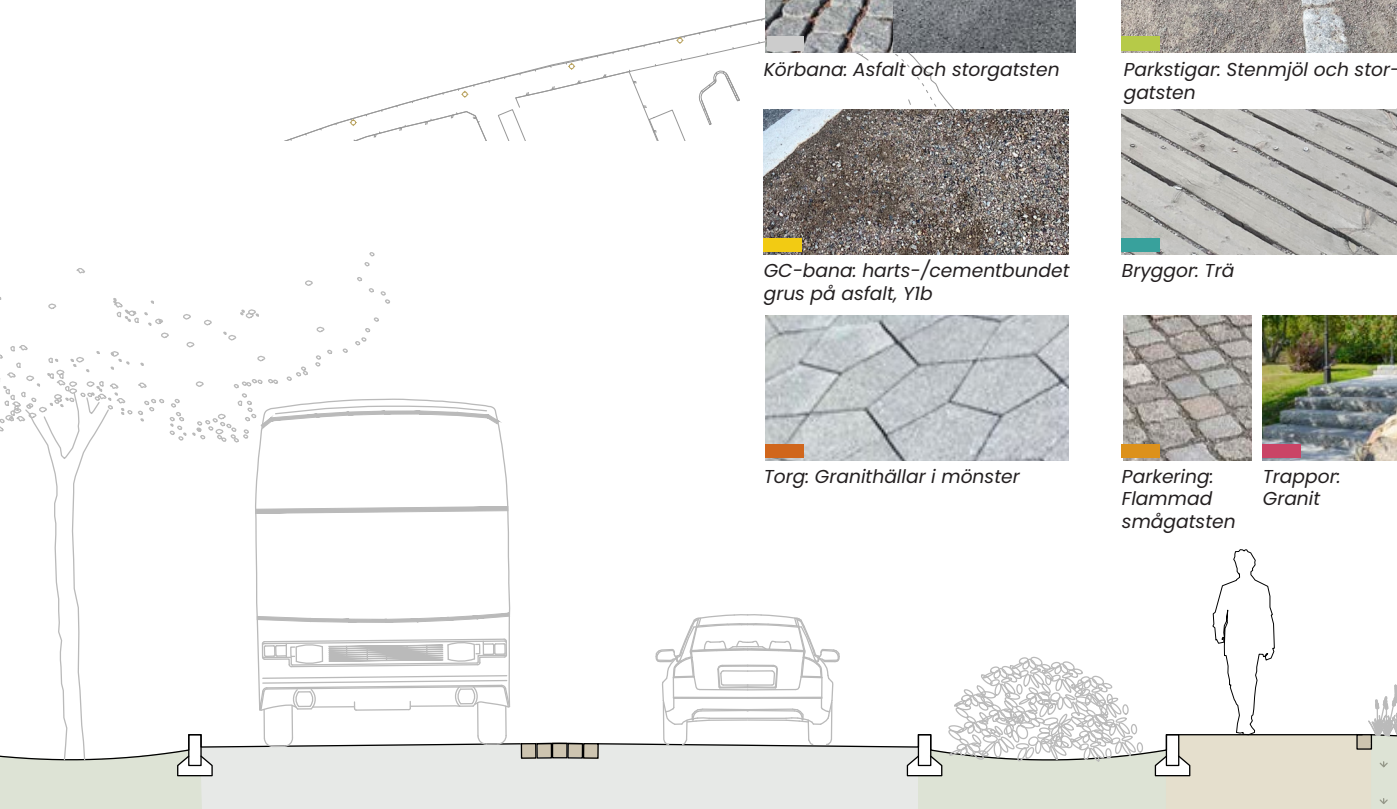
Torg: Granithällar i mönster



Parkering: Flammad smågatsten



Trappor: Granit



## 4.2. Utrustning och möbler

Även valet av utrustning och möbler på Slussholmen styrs, liksom beläggningen, av hur väl de passar in i kulturmiljön. Detta betyder att trä, granit och stål kommer att användas samt att utrustning och möbler ska ha rena former utan krusiduller. Färgen på ståldelar föreslås vara svart.

Sittmöbler föreslås i olika former och utföranden. Genom hela parken finns det tillgängliga bänkar med arm- och ryggstöd i både soliga och skuggiga lägen. På en del platser finns runda "puffar" i granit i olika storlekar, dessa går att utnyttjas på mer lekfulla sätt till exempel som en liten scen.

I blomsterträdgården finns fler intima sittplatser med runda bänkar i trä och på Lotsudden finns picknick-bänkar att sätta sig på eller robusta hängmattor att lägga sig i. Runt Blindtarmen och längs Maren finns platsbyggda loungebänkar i trä, dessa ligger på slänten och ger vy över vattnet.

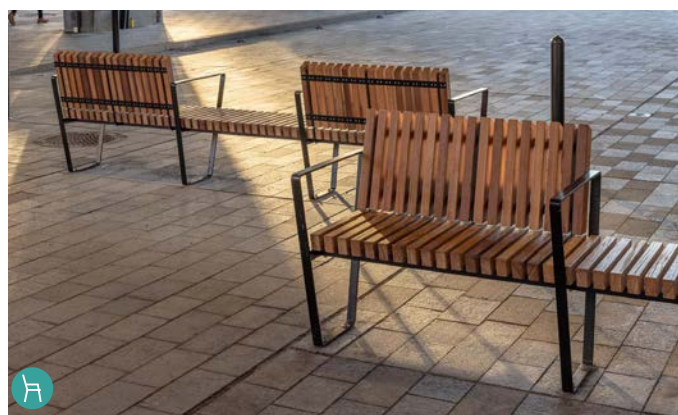
Papperskorgar med källsortering bör placeras på platser där behovet är extra högt och helst nära gatan för att göra sophantering enklare. De platser som identifierats vara i extra behov är intill foajén, där många stigar möts, mellan Marenglantan och teatern, där det kommer att anordnas evenemang och picknick, och vid lekplatsen där det kommer vistas många barnfamiljer.

På fyra ställen finns cykelparkering, platser som är mer en destination såsom lekplatsen och restaurangen. Typen är samma som kommunen använder i andra delar av centrumet i svart stål.

För att synliggöra biologiska mångfalden placeras insektshotell och fågelholkar byggda av svart stål och trä.



Möbler på Slussholmen



Tillgängliga bänkar med arm- och ryggstöd: Nola arkipelag



Lekfulla sittobjekt: Nola granitpuff



Platsbyggda solbänkar på slänter i trä





Runda bänkar i Blomstergården: Soma affinity



Bänkbord: Soma low



Robusta hängmattor på Kärleksudden



Cykelparkering: Vestre VROOM



Källsortering: Vestre URBAN recycle



Insektshotell och fågelholkar: Vestre Habitat



## 4.3. Plantering och växtlighet

### Befintlig växtlighet

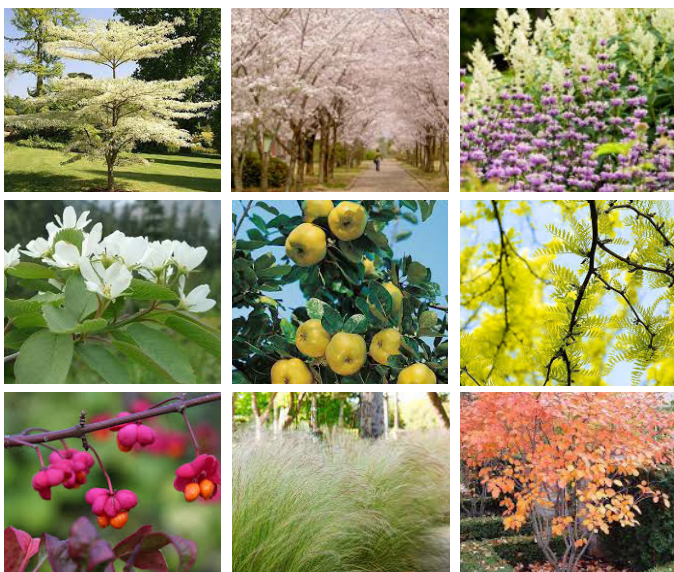
Den senaste tidens utveckling av Slussholmen har resulterat i att få vuxna träd finns kvar på holmen. Tallarna på Lotsudden med sina härligt skuggande kronor är därför extra värdefulla och bör bevaras. Det finns även ett pelarträd och stora björkar på Sjöfartsverkets fastighet vilka kan samspela med parkens framtida träd. Till sist finns det även en rad av planterade häggar längs den västra sidan av Slussholmen, denna kommer dock att påverkas och till stor del försvinna då slänten behöver justeras.



Befintliga tallar på Lotsudden



Befintliga träd på slänten mot Maren

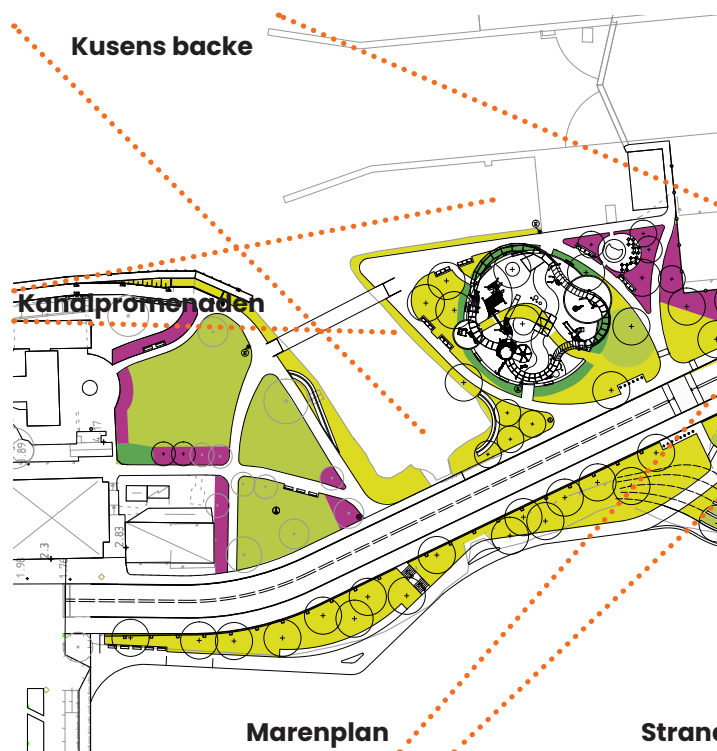


Nya planteringar: stor variation och försörjande till olika djur och människor

### Ekologi

Slussholmen ligger i en sänka mellan två kullar med fina tallskogar. Slussholmen kan komplettera dessa med ytterligare habitat för insekter så att parken blir en utforskningsplats för djur från skogen. Till exempel bör parken vara rik på blommor som erbjuder nektar under större delen av året och nya planteringar ökar den biologiska mångfalden på Slussholmen. Utgångspunkten kommer därför att vara ängsmark och bara platser där människor önskas vistas på en gräsmatta kommer det att vara klippt gräs. Även flera olika arter av perenner i blomsterträdgården och olika träd föreslås i parken.

Det är viktigt att ha en stor artvariation för att kunna erbjuda olika habitat och samtidigt ge en bättre resiliens mot sjukdomar och skadedjur. Med olika habitat menas arter som står värd för eller är föda åt bin och fåglar och som klarar av att stå i en park, trots mänskliga störningar. Självklart är andra djur också välkomna på Slussholmen, men vi tror inte att de behöver speciellt fokus. För att synliggöra den insektsfrämjande kvalitén vill vi sätta insektsshotell på en del platser.



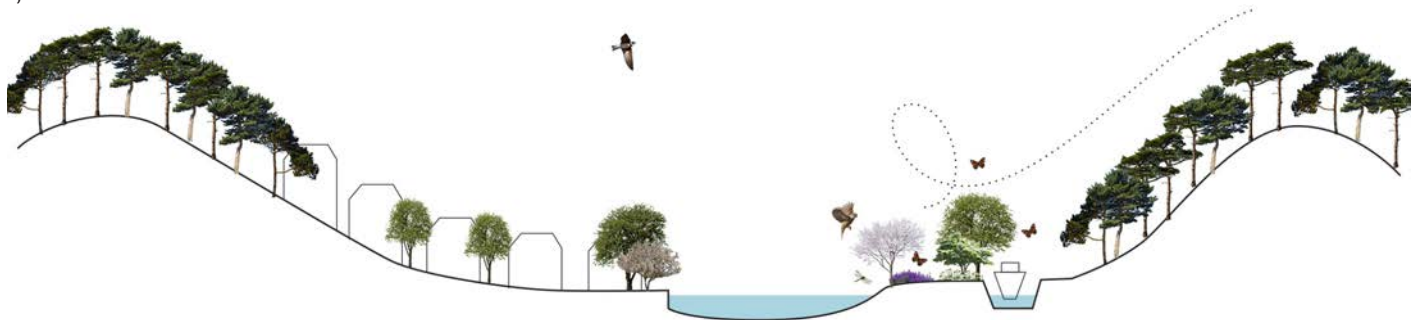
## Nya planteringar

Planteringarna hjälper till att definiera olika platsers karaktärer. Nya planteringar ges olika kvaliteter, men det finns en del egenskaper som kommer att vara återkommande i alla planteringar. Givetvis väljs bara arter som klarar Södertäljes klimat, det betyder att de ska kunna klara av vintern men samtidigt värme och torka. Med tanke på att det troligtvis kommer att bli varmare i framtiden så väljs arter som gör att planteringarna kommer att hålla sig länge och speciellt att träden kommer att klara att stå kvar.

På det gröna Slussholmen finns utrymme och förutsättningar för träd att växa till fullstorlek. Det är därför möjligt att välja stora arter som lind. På så sätt bevaras öns kännetecken med stora, solitära träd.

För att ge planteringarna de bästa förutsättningarna att klara sig är det bäst att utgå från platsens naturliga förutsättningar. På Slussholmen är det sandig jord och det blåser en hel del, speciellt ute på Lotsudden där vinden oftast kommer in från fjärden. Träd som planteras nära gatan ska tåla men inte förstöra beläggningen och träd vid lågpunkt eller vattenkant ska tåla korta översvämningstider.

För att ge något till de människor som vistas på Slussholmen planeras fruktträd och bärbuskar, fria att plocka och äta ifrån. Träden ska ge skugga och avdunstning från växtligheter kylar ner en varm sommardag. Hela året ska parken bjuda på säsongsupplevelser. Viktigt är också att inga giftiga arter får finnas.

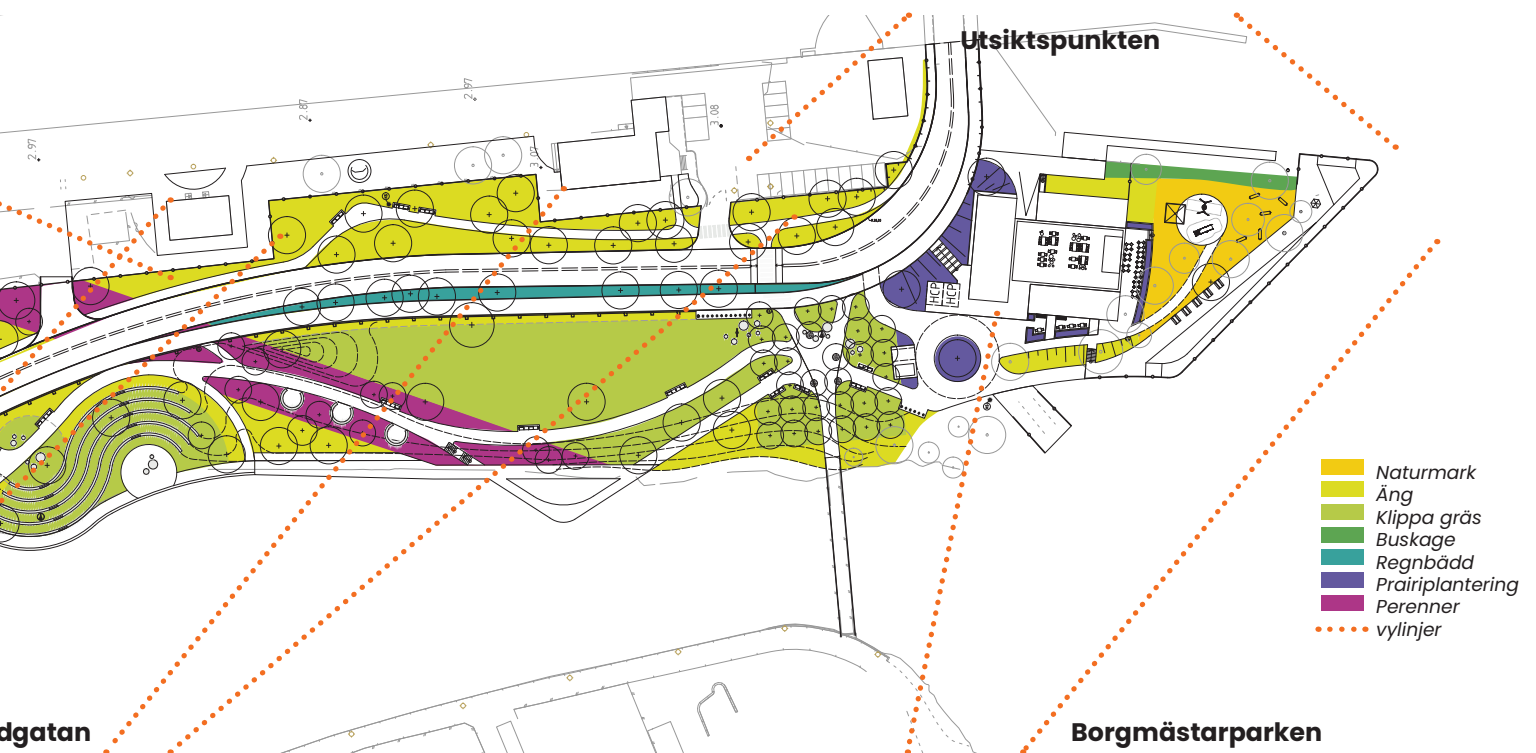


Badparken  
Tallskog  
Olika habitat i Södertälje

Innerstaden  
Parkplantering  
trädgårdar

Slussholmen  
Blommor  
Bär  
Variation

Kusens backe  
Tallskog



- Naturmark
- Ång
- Klippa gräs
- Buskage
- Regnbädd
- Prairiplantering
- Perenner
- vylinjer



## 4.4. Belysning

Slussholmens olika platser ges olika belysning för att passa dess olika funktioner. Generellt kan man säga att det finns fyra typer av belysning; väg-, park-, waterfront- och specialbelysning. Det finns dessutom delar av parken som ska vara mörka under natten.



Olika typer av belysning på Slussholmen

### Vägbelysning

Slussgatan kommer att få en jämn och trafiksäker belysning med stolpar på båda sidor. Även gång- och cykelbanan och stigarna som ligger intill kommer att belysas av dessa. Armaturen är samma som staden använder på andra platser tex längre upp på Ekdalsgatan.



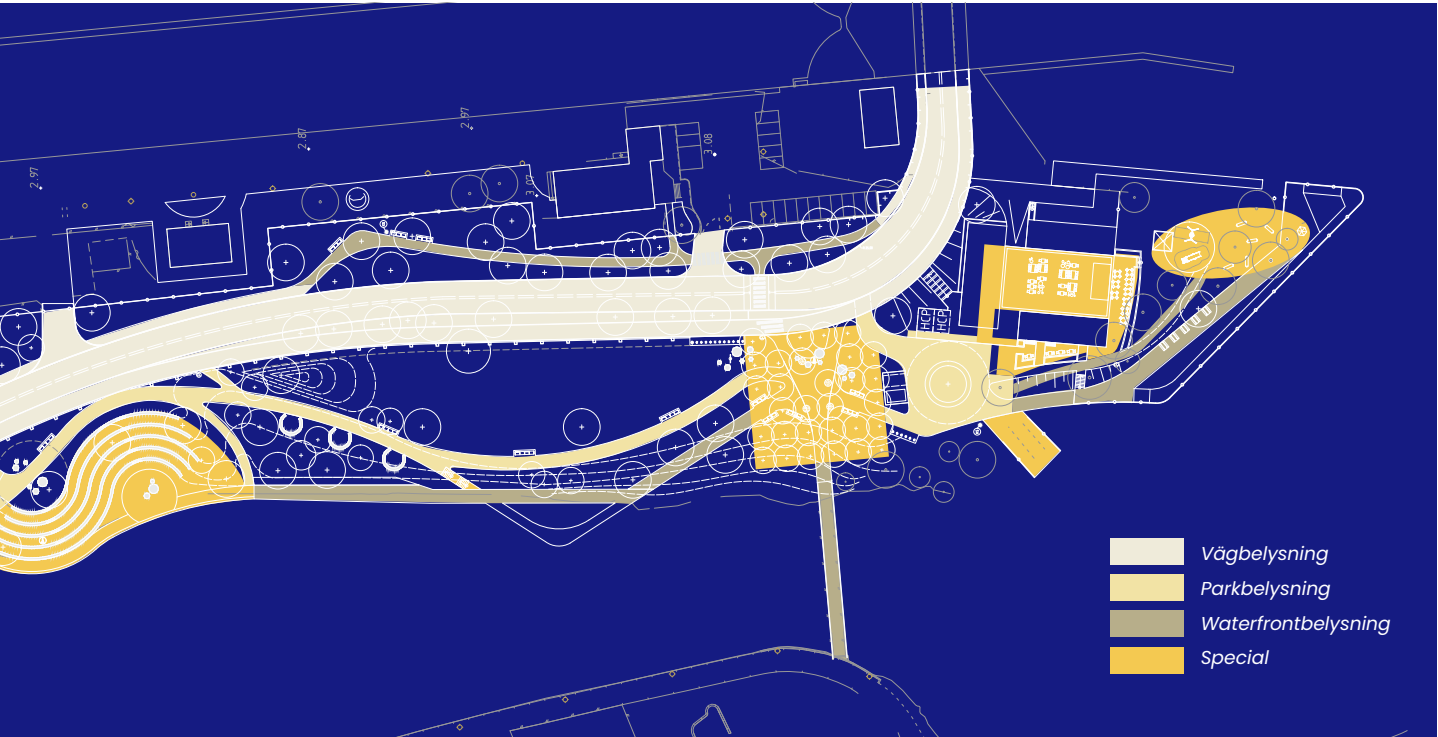
Stadens armatur vägbelysning

### Parkbelysning

Längs med det primära gångstråket i parken placeras parklyktor. Dessa skapar ett visuellt ledstråk som även belyser omgivande grönytor. Armaturen passar in i både Swedish Grace och parkens möbler med svarta detaljer.

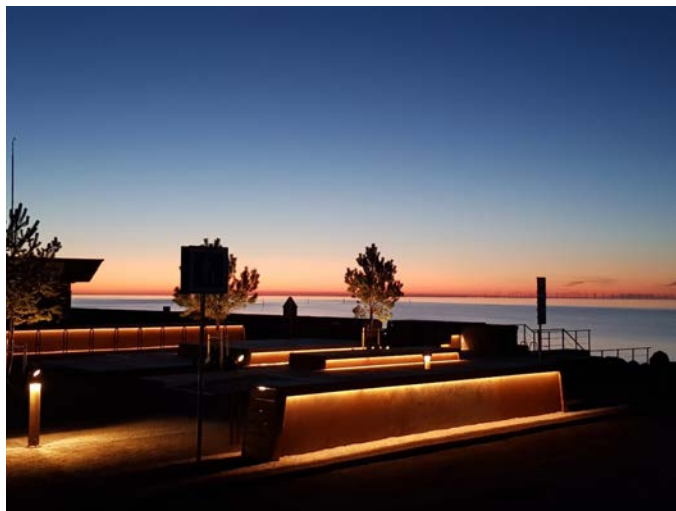


Belysning på stolpar längs med stigar



### Waterfrontbelysning

Ut med kajen är ljusnivåerna lägre än i övriga parken, detta för att skapa en mer dynamisk ljusmiljö där man från bryggorna ser staden på andra sidan vattnet. Från staden kommer Slussholmens olika delar synas tydligt. De lägre ljusnivåerna minskar ljusföroreningen ner i Maren. Ljuspunkterna placeras på en lägre höjd, antingen i form av pollare eller integrerat i möblering eller konstruktioner.

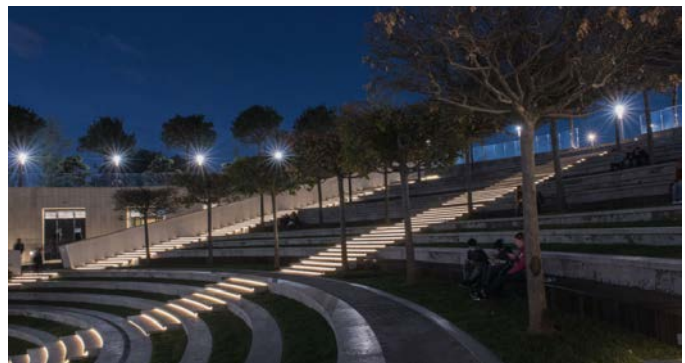


Belysning längs med vattnet

### Specialbelysning

Några delar av parken betonas med en särskild platsspecifik belysning, Teatern har lågmäld belysning som framhäver formerna. Vid dess mittpunkt kommer det att finnas belysning i form av till exempel en avbländande strålkastare. På lekplatserna monteras väl avskärmande strålkastare på stolpar vilket ger en lekfull allmänbelysning. Belysning på träd gör det lättare att uppfatta området och ökar trygghetsfaktorn.

Fojén blir en intim mötesplats och knutpunkt i parken med belysning på trädgruppen. Belysningen på uteserveringen och dansbanan ska vara gemytlig och inbjudande, exempelvis genom ljusslingor som monteras på bågar. Det finns även mindre objekt så som vattenfallen och Stenvalvsbron där belysning används för att väcka uppmärksamhet när man passerar. Även trapporna belyses för att öka tillgängligheten och knyta samman de olika stråken.



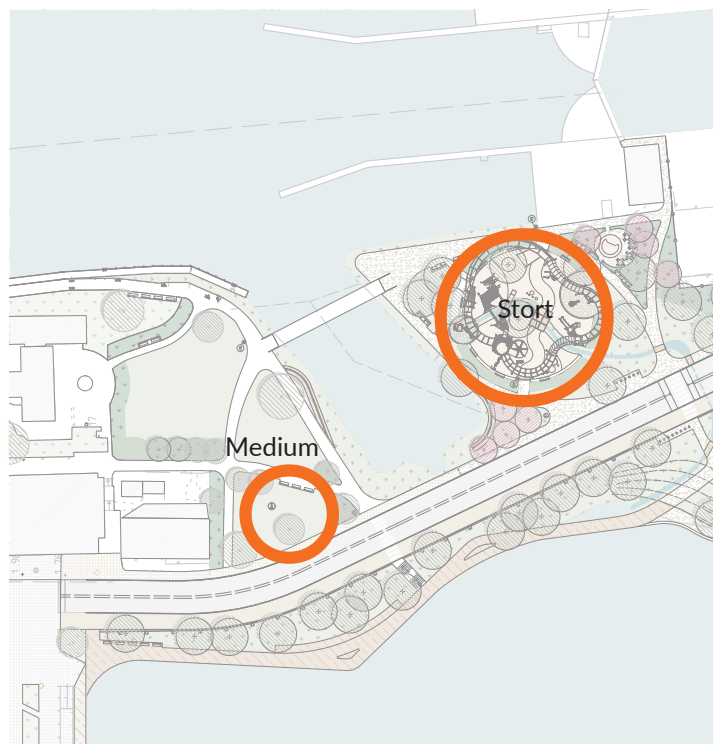
Belysning i teatern



## 4.5. Konst

Man kan tänka sig att placera nya konstobjekt på Slussholmen. Det är bra att stämma av med offentlig konst i hela centrum så att konsten passar eller visar Södertäljes identitet. Konstverken behöver inte placeras från början utan några platser kan reserveras som fyllas när möjligheten finns.

Det är fint om olika konstverk har olika storlekar. På lekplatsen kan man ha ett stort, lekfullt objekt som är del av lekplatsen. Med tiden kan en skulptur dyka upp på Teaterns trappor i mediumstorlek som passande med de människor som vistas på Teatern. I Foajén är det mer intimt under träd-kronor och där passar det bra med en mindre skulptur som man kan ser från närmare håll. Det finns också möjlighet att placera konst i Vänortsparken, med nya perennrabatter blir det en trädgårdsmiljö som kan blir förstärkas av en klassisk skulptur.



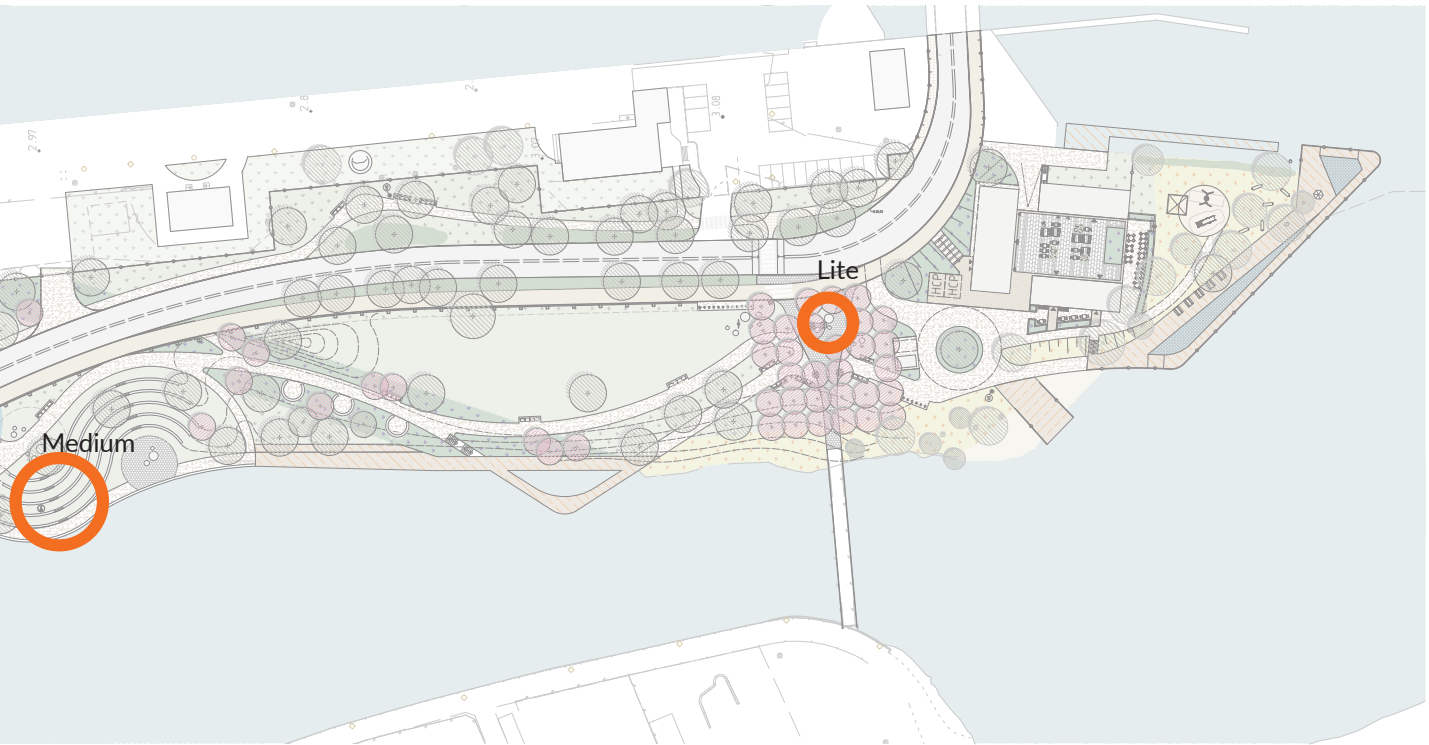
Konst på Slussholmen

Inte

Man får gärna klättra på de



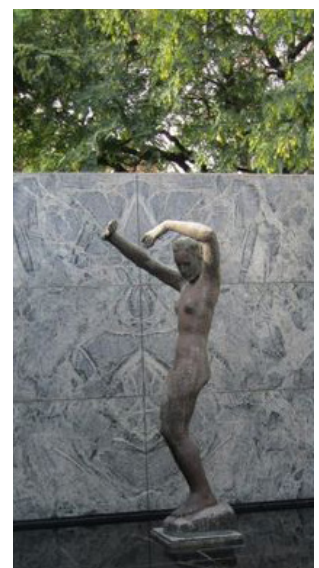
Exempel på konst i olika mått/skala



eraktivt!

material som passar kulturmiljön

Lugnt med färg







**Samhällsbyggnadskontoret, Södertälje kommun**

Nyköpingsvägen 26, 151 89 Södertälje • 08-523 010 00 (vxl) • [sbk@sodertalje.se](mailto:sbk@sodertalje.se) • [www.sodertalje.se](http://www.sodertalje.se)