

Lotsudden

Demontering, flytt och återuppbyggnad
- volymstudie och antikvarisk konsekvensbedömning

Sweco Architects - 2019-05-23
Pia Kjellgren Schönning, Arkitekt SAR/MSA
Sara Lindeberg, Byggnadsantikvarie
Marco Le Donne, Arkitekt SAR/MSA

Innehåll

Inledning, bakgrund och syfte	4
Äldre kartor/situationsplaner	5
Förslag flytt och återuppbyggnad	6
Volymstudier	8
Konsekvensbedömning	12

Inledning

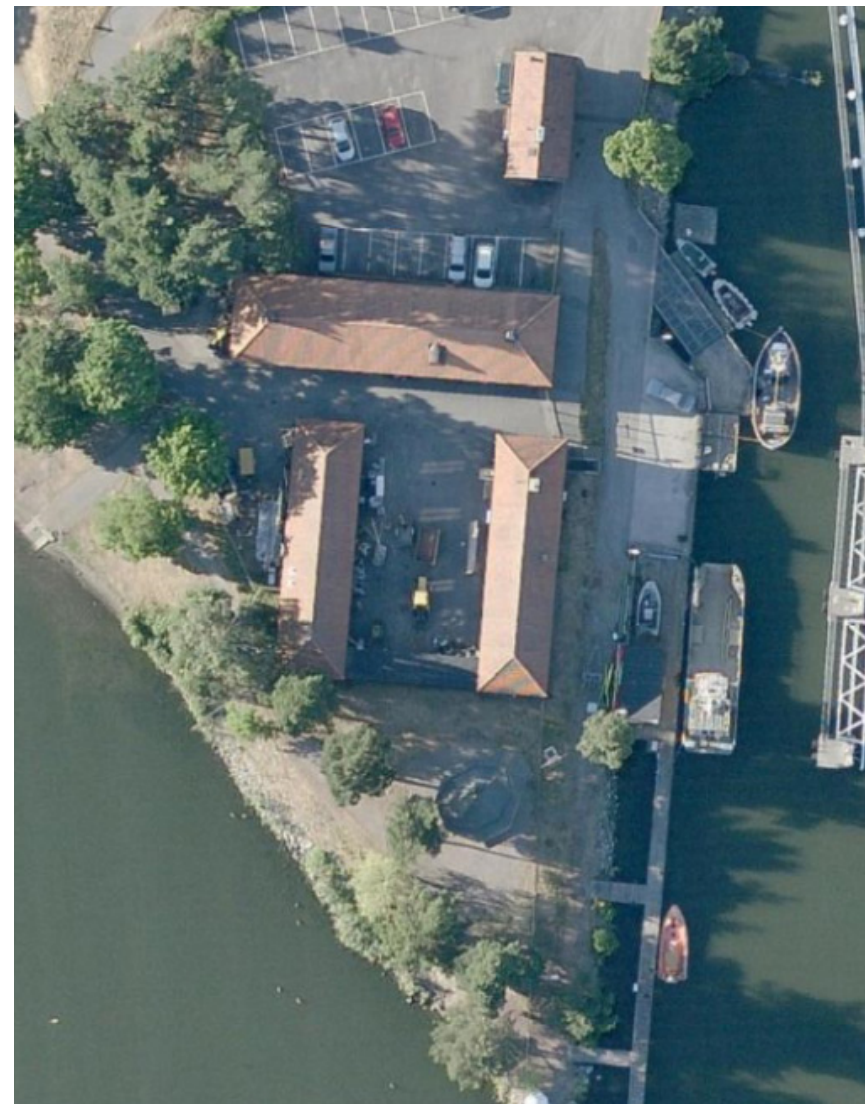
Bakgrund och syfte

På Lotsudden har Sjöfartverket sina lokaler för drift och underhåll av Södertälje sluss och kanal. Verksamheten har bedrivits där alltsedan slussen byggdes på 1920-talet och därmed varit stängd för allmänheten. Lotsudden är en attraktiv plats i Södertäljes stadskärna och i samband med ombyggnaden av slussen har frågan om möjlig utveckling av Lotsudden aktualiserats.

På Lotsudden står tre verkstadsbyggnader med ursprung i 1924-års sluss som är utpekade som kulturhistoriskt värdefulla med högsta skyddsvärde i "Inventering av kulturmiljöer i Södertälje kommun, Södertälje stadskärna" (2006) och utgör en viktig del i slussmiljön som helhet.

Ombyggnaden av slussen innebär bl.a. att slussbron och Slussgatan flyttas längre söderut och som får konsekvenser för byggnaderna på Lotsudden. Den nya bron kommer allt för nära den norra byggnaden vilket har lett till att byggnaden behöver demonteras för att sedan byggas upp igen.

Syftet med föreliggande studie är att beskriva var och hur den demonterade byggnaden kan placeras utifrån de scenarios som togs fram i samband med att Lotsuddens framtida användning belystes i "Idéprogram för Södertäljes gästhamn" (Sweco Architects 20180620), "Antikvarisk konsekvensanalys, underlagsrapport för Södertälje slussmiljö med fokus på utveckling av Lotsudden" (Sweco Architects 20180620) samt "Antikvarisk förundersökning av verkstadsbyggnaderna på Lotsudden" (Sweco Architects 20180220).

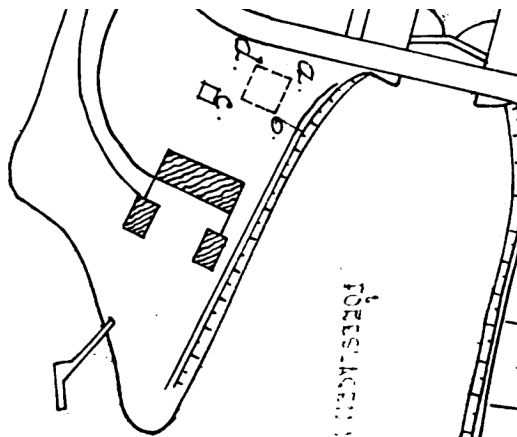


Flygfoto, 2016.

Äldre kartor/situationsplaner

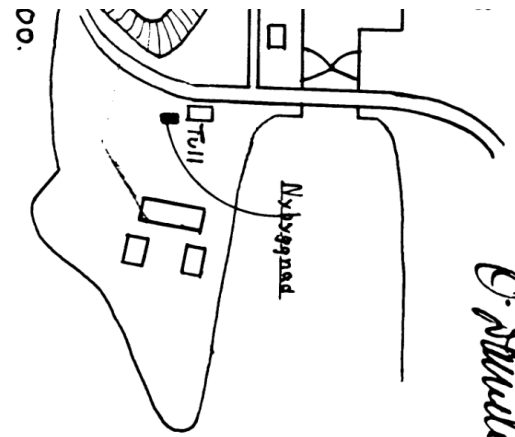
På äldre kartor och situationsplaner kan man utläsa byggnadernas symmetriska placering i förhållande till varandra. Den norra byggnaden är en större volym och dess gavlar är placerade i mitten på de mindre byggnadernas gavlar. I samband med senare ombyggnader har flyglarna förlängts liksom den norra byggnaden som har förlängts åt väster.

1929



Situationsplan. Bygglövsarkivet Södertälje kommun.

1943



Situationsplan. Bygglövsarkivet Södertälje kommun.

1951



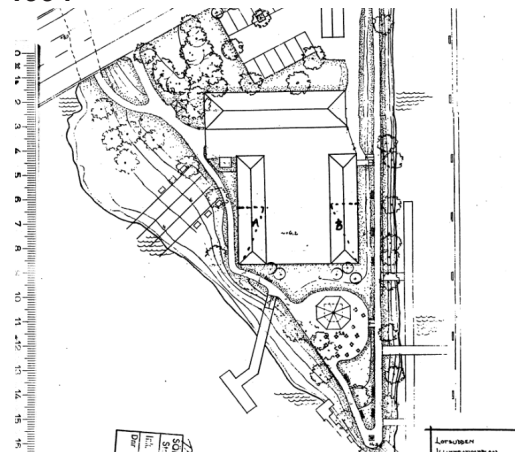
Ekonomiska kartan. Historiska kartor, Lantmäteriet.

1975



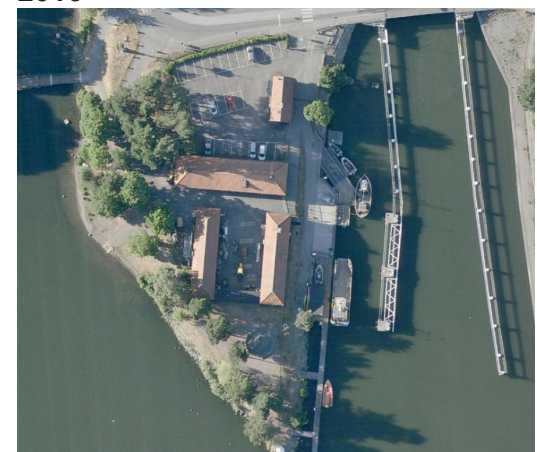
Historiska ortofoton, Lantmäteriet.

1994



Situationsplan. Bygglövsarkivet Södertälje kommun.

2016

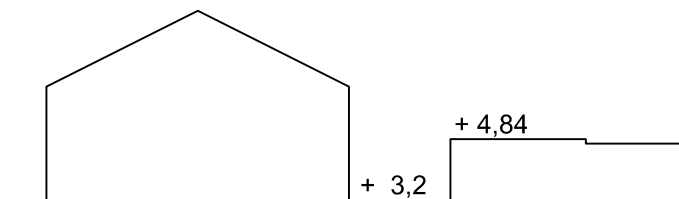


Flygfoto.

Förslag över flytt och återuppbyggnad av den norra byggnaden

Förslaget utgår från att så långt möjligt bibehålla gården och det rumsliga sammanhanget som formas av de tre byggnaderna. Då den nya brons läge kraftigt inkräktar på den norra byggnaden behöver byggnaden flyttas både söder- och västerut. Den norra byggnaden har en klar symmetrisk fasadutformning i relation till gården men har på 1990-talet blivit tillbyggd. Vid återuppbyggnaden föreslås enbart den äldsta delen att byggas upp igen för att bibehålla balansen i bebyggelsestrukturen och för tomtens användbarhet i de västra delarna. Det är då viktigt att den norra byggnadens hörn går omlott så att det inte blir ett "rumligt glapp" i gårdsmiljön och bebyggelsestrukturen.

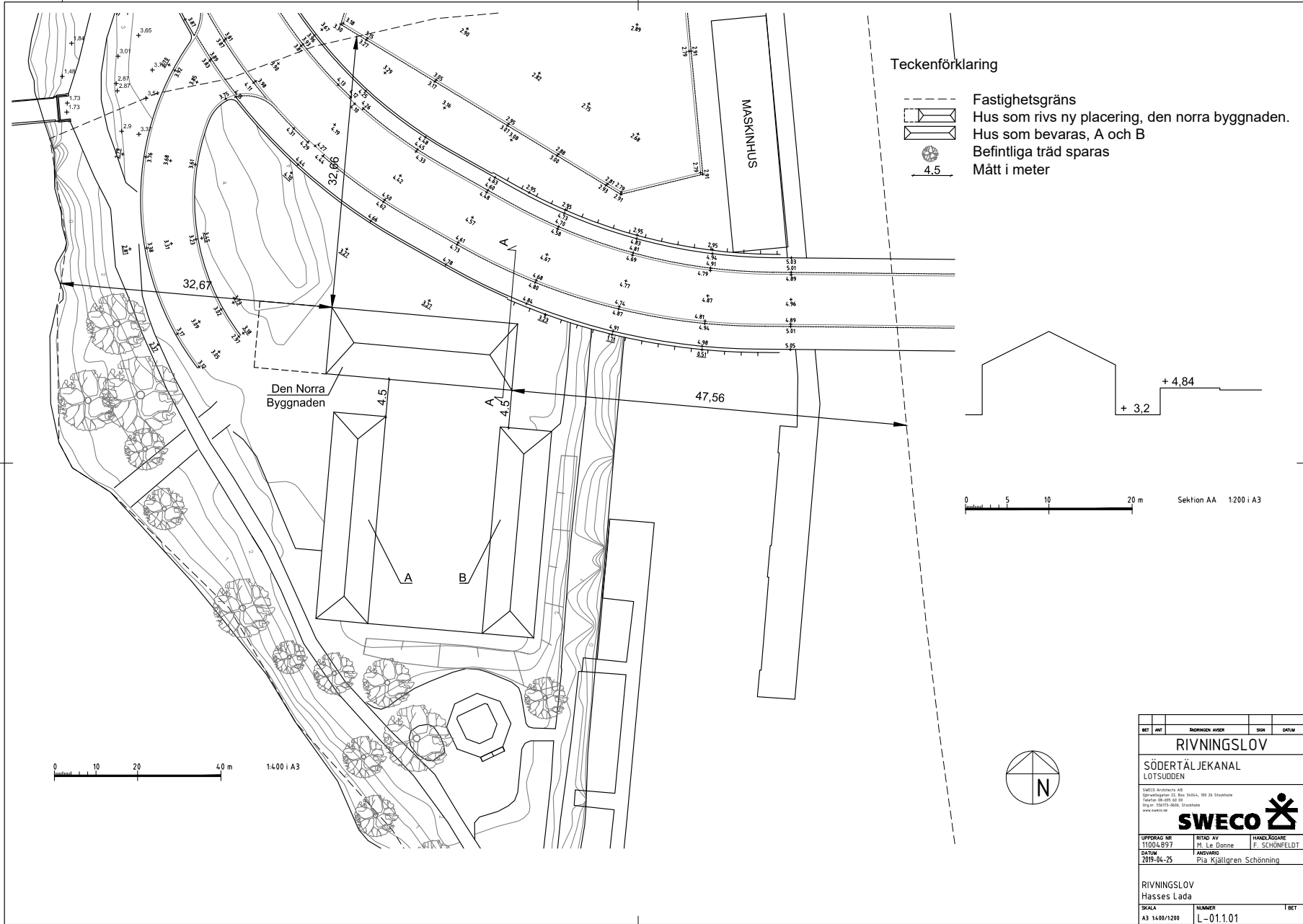
Den norra byggnaden demonteras och återuppbyggs till del. Avståndet mellan flygelbyggnaderna och den norra byggnaden minskas från 6 meter till 4,5 meter och dess östra hörn placeras så att det råder över flygelbyggnadens hörn. Taknockens liksom takfotens höjd bibehålls likt nuvarande och skall ligga på samma nivå som idag.




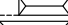


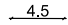
Detalj ur det kompletterande rivningslovet, Sweco Architects 2019, redovisat på sida 7.

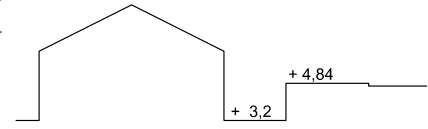


Foto över Lotsudden från slusskanalen, 2015, Sweco Architects.



Teckenförklaring

-  Fastighetsgräns
-  Hus som rivs ny placering, den norra byggnaden.
-  Hus som bevaras, A och B
-  Befintliga träd sparas
-  Mått i meter



0 5 10 20 m Sektion AA 1:200 i A3



REF	AVT	TECKENFÖRKLARING	SKALA	DATUM
RIVNINGSLÖV				
SÖDERTÄLJEKANAL				
LÖTSUDDEN				
<small>SWECO Architects AB Östergatan 23, Box 31664, 100 26 Stockholm Telefon: 08-535 10 20 Fax: 08-535 10 20 Org.nr: 55571-860, Stockholm www.sweco.se </small>				
SWECO				
UPPRAG NR	RITAD AV	HANDELSGÄRE		
11004897	Pl. Le. Danne	F. SCHÖNFELDT		
DATUM	ANSÖKNING			
2019-04-25	Pia Kjällgren Schönning			
RIVNINGSLÖV				
Hassel Lada				
SKALA	NUMMER	I GET		
A3 1400/1200	L-01.1.01			

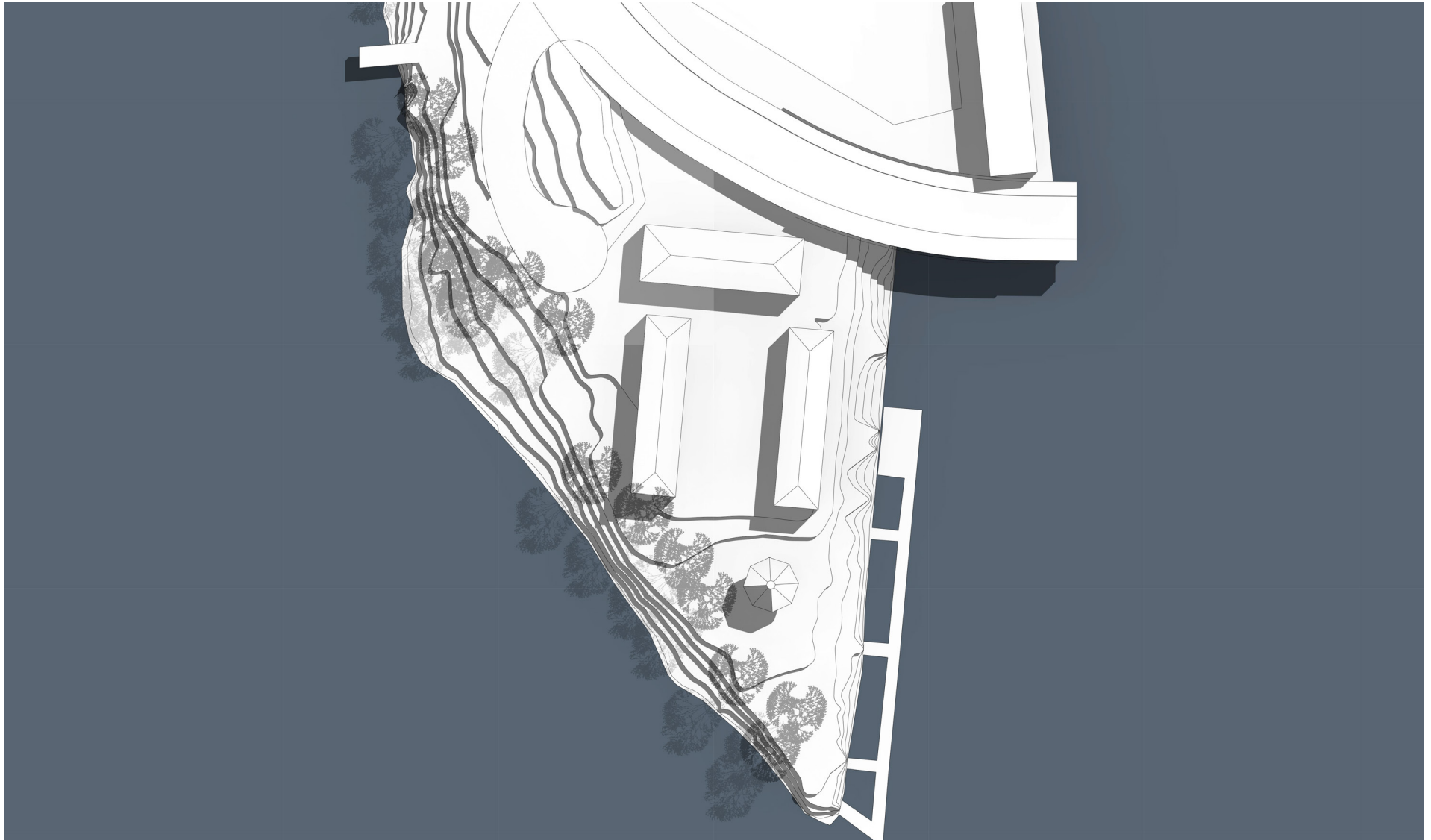
\20671_1\1.dwg P:\3553\3544\08113-rn\190425_danneer13\Situationsplan.dwg

C:\2019-04-25_08:24_1\svt\proj\proj\1053\3544\08113-rn\190425_danneer13\Situationsplan.dwg

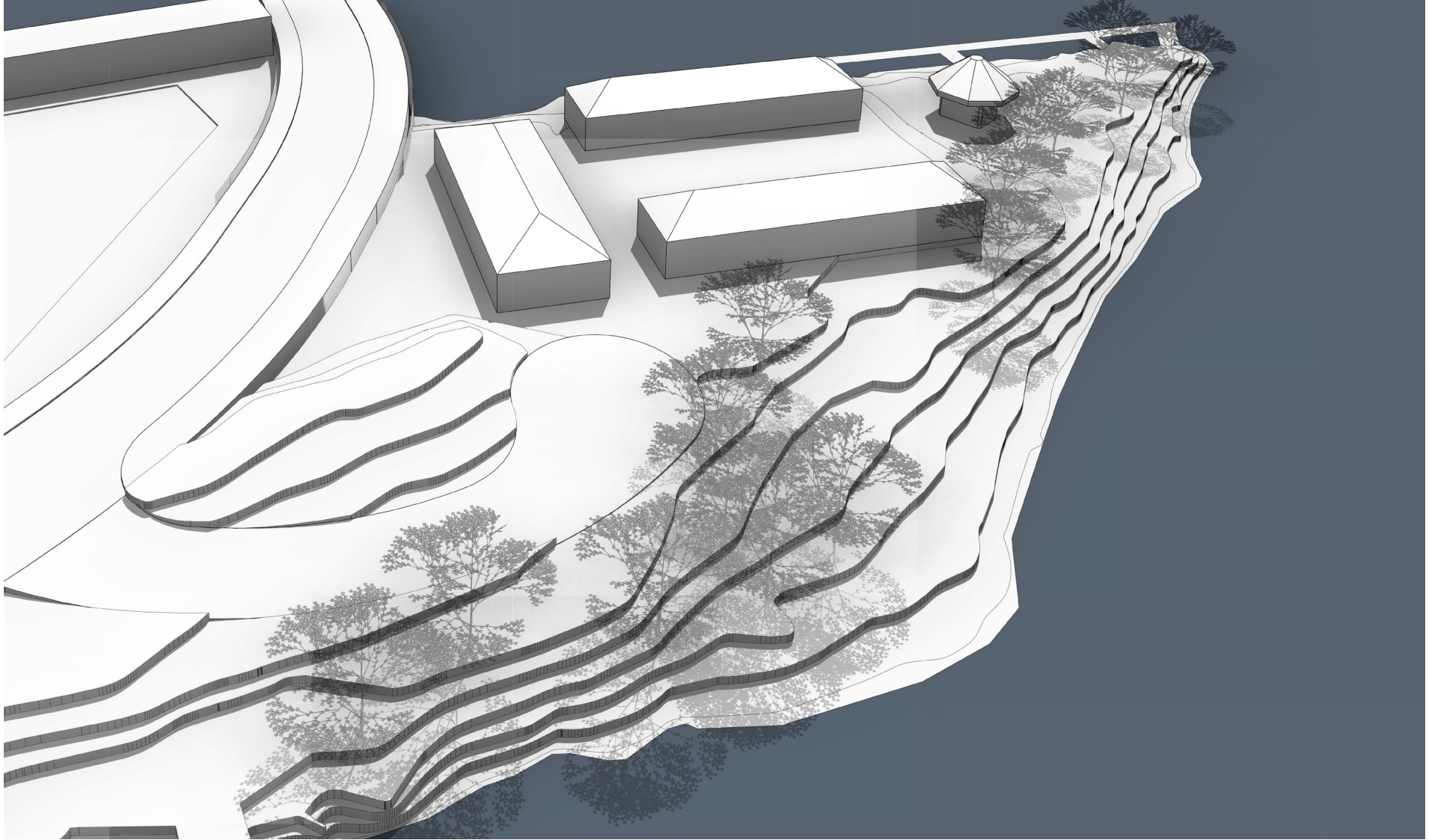
LAGER: Kompletterande rivningslov, Sweco Architects, 2019. Situationsplanen är i skala 1:400 i A3.

Volymstudier

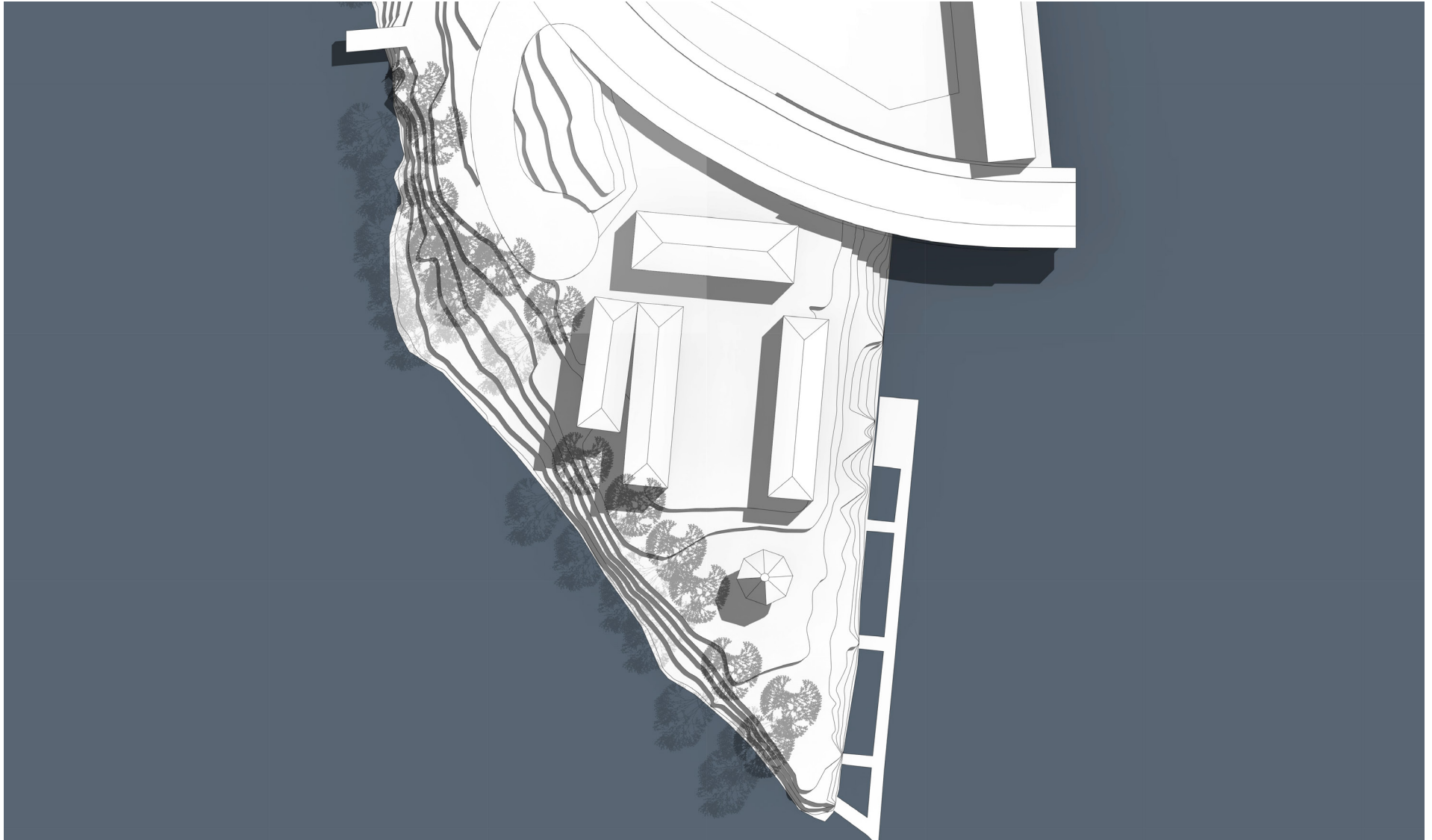
Scenario 1 - bevarande av befintliga byggnader, demontering och flytt av norra byggnaden



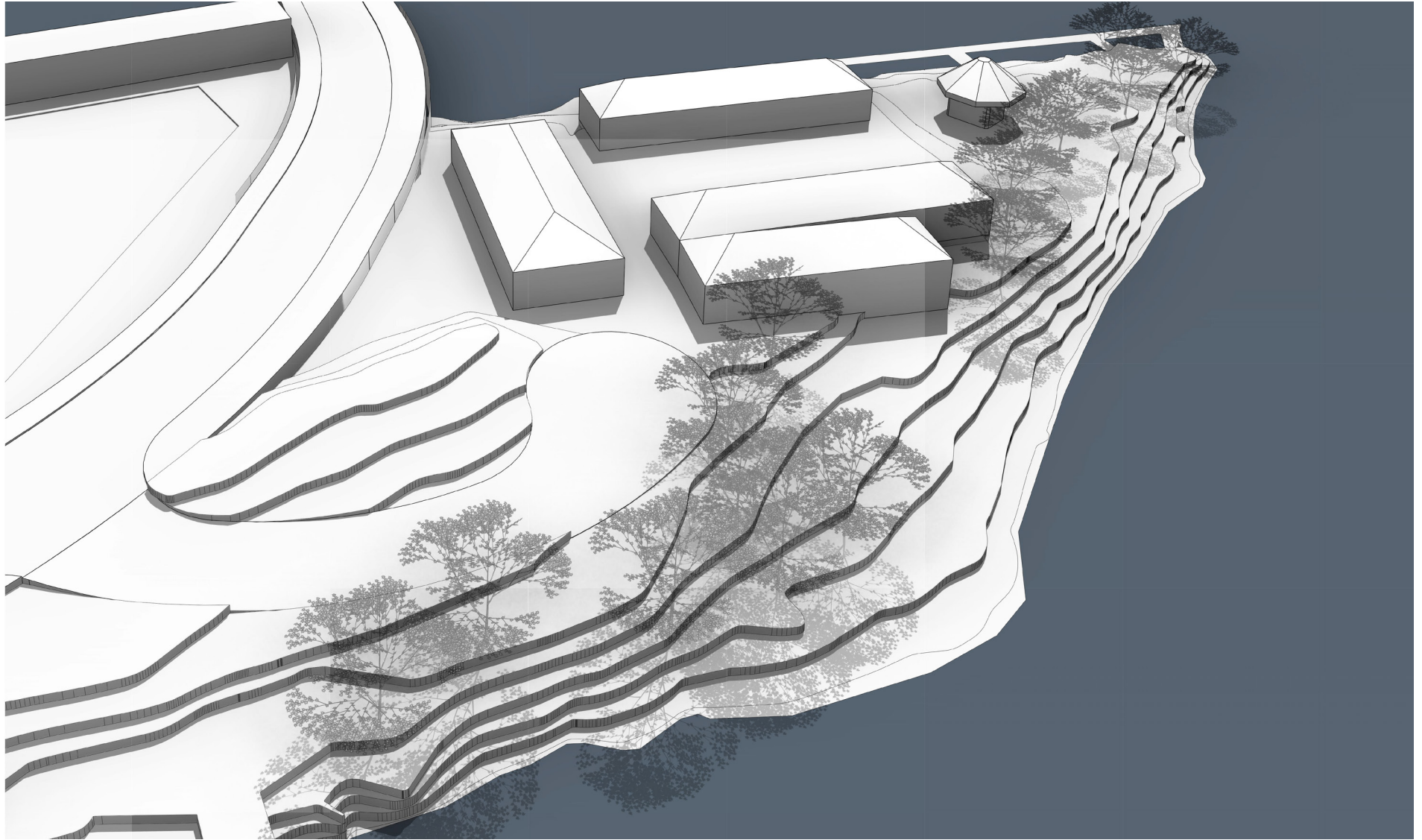
Sweco Architects, 2019.



Scenario 2 - bevarande av befintliga byggnader, demontering och flytt av norra byggnaden samt tillbyggnad av västra flygeln



Sweco Architects, 2019.



Konsekvensbedömning

Nedan görs en antikvarisk konsekvensbedömning utifrån förslaget att den norra verkstadsbyggnaden på Lotsudden flyttas väster ut på grund av nya förutsättningar i samband med den nya brons läge. Bedömning om påverkan på platsens kulturmiljövärde grundar sig på tidigare utpekade kulturmiljövärden för byggnaderna och platsen, se vidare i "Idéprogram för Södertäljes gästhamn" (Sweco Architects 20180620), "Antikvarisk konsekvensanalys, underlagsrapport för Södertälje slussmiljö med fokus på utveckling av Lotsudden" (Sweco Architects 20180620) samt "Antikvarisk förundersökning av verkstadsbyggnaderna på Lotsudden" (Sweco Architects 20180220).

Bebyggelsestrukturen - Läsbarheten av platsens funktion

En flytt av den norra byggnaden närmare flyglarna innebär bl.a. att avståndet mellan dem minskas, ett avstånd som varit en del av byggnadernas och platsens funktion och rumsliga sammanhang och en del av rörelsemönstret på platsen, närheten till slusskanalen. Detta kan till del komma att påverka läsbarheten av platsens funktion och därmed ha en mindre negativ påverkan på det kulturhistoriska värdet. Siktlinjen över till de tidigare arbetarbostäderna på andra sidan slussen kommer däremot att finnas kvar, en siktlinje och ett samband byggnaderna emellan som bedöms som viktig ur kulturhistorisk synpunkt.

Utifrån kompletterande rivningslov med situationsplan och volymstudier bedöms en flytt av den norra byggnaden ha en neutral effekt till en eventuell mindre negativ effekt på kulturmiljöns befintliga bebyggelsestruktur.

Byggnadernas formspråk och symmetriska uppbyggnad

En del av byggnadernas uttryck är dess symmetriska uppbyggnad, både i de enskilda byggnadernas utformning och i förhållande till varandra. En förskjutning av den norra byggnaden, från öster till väster, skulle innebära att det nu placerade lunettfönstret får en förskjuten placering istället för den nu centrala placeringen, liksom takets valmning och indelningen mellan portar och fönster i fasad. Då byggnaden har en enkel karaktär med få detaljer/inga detaljer i fasad är just byggnadens symmetri och byggnadens olika beståndsdelars placering i förhållande till varandra och intilliggande byggnader viktig. Ett karaktärsdrag som skulle minska vid en flytt av byggnaden och påverka läsbarheten av platsen och därmed dess kulturhistoriska värde.

Utifrån kompletterande rivningslov med situationsplan och volymstudier bedöms en flytt av den norra byggnaden ha en mindre negativ effekt på byggnadernas och platsens symmetriska uppbyggnad.



Avståndet mellan byggnaderna kommer att minska i samband med att den norra byggnaden flyttas och återuppbyggs. Siktlinjen påverkas därmed från verkstadsbyggnaderna mot slusskanalen och arbetarbostäderna på andra sidan av slusskanalen. Bild tagen av Sweco Architects vid platsbesök, februari 2018.



Bebyggelsestrukturen med verkstadsgård och byggnadernas symmetriska uppbyggnad och förhållande till varandra, med den norra verkstadsbyggnaden med lunettfönster som centralperspektiv i verkstadsmiljön. vid flytt och återuppbyggnad kommer lunettfönstret att placeras asymmetriskt. Bild tagen av Sweco Architects vid platsbesök, februari 2018.

