



# Mariekälla Torekällberget

Konsekvensbedömning kulturhistoriska värden 2021-11-30



## Mariekälla, Torekällberget

### Beställare

Södertälje kommun

### Konsult

WSP Samhällsbyggnad  
Kulturmiljögruppen

WSP Sverige AB  
121 88 Stockholm-Globen  
Besök: Arenavägen 7  
Tel: +46 10 722 50 00

Org nr: 556057-4880  
[www.wsp.com](http://www.wsp.com)

### Kontaktperson

Anna-Clara Ramström  
[anna-clara.ramstrom@wsp.com](mailto:anna-clara.ramstrom@wsp.com)

Emil Bergsten Lilja  
[emil.bergsten@wsp.com](mailto:emil.bergsten@wsp.com)

### Uppdragsnamn

Mariekälla konsekvensbedömning

### Uppdragsnummer

10327748

### Uppdragsledare

Emil Bergsten Lilja, bebyggelseantikvarie, certifierad sakkunnig  
kulturvärden KUL nivå K

### Handläggare

Anna-Clara Ramström, bebyggelseantikvarie, certifierad sakkunnig  
kulturvärden KUL nivå K

### Granskare

Emil Bergsten Lilja, bebyggelseantikvarie, certifierad sakkunnig  
kulturvärden KUL nivå K

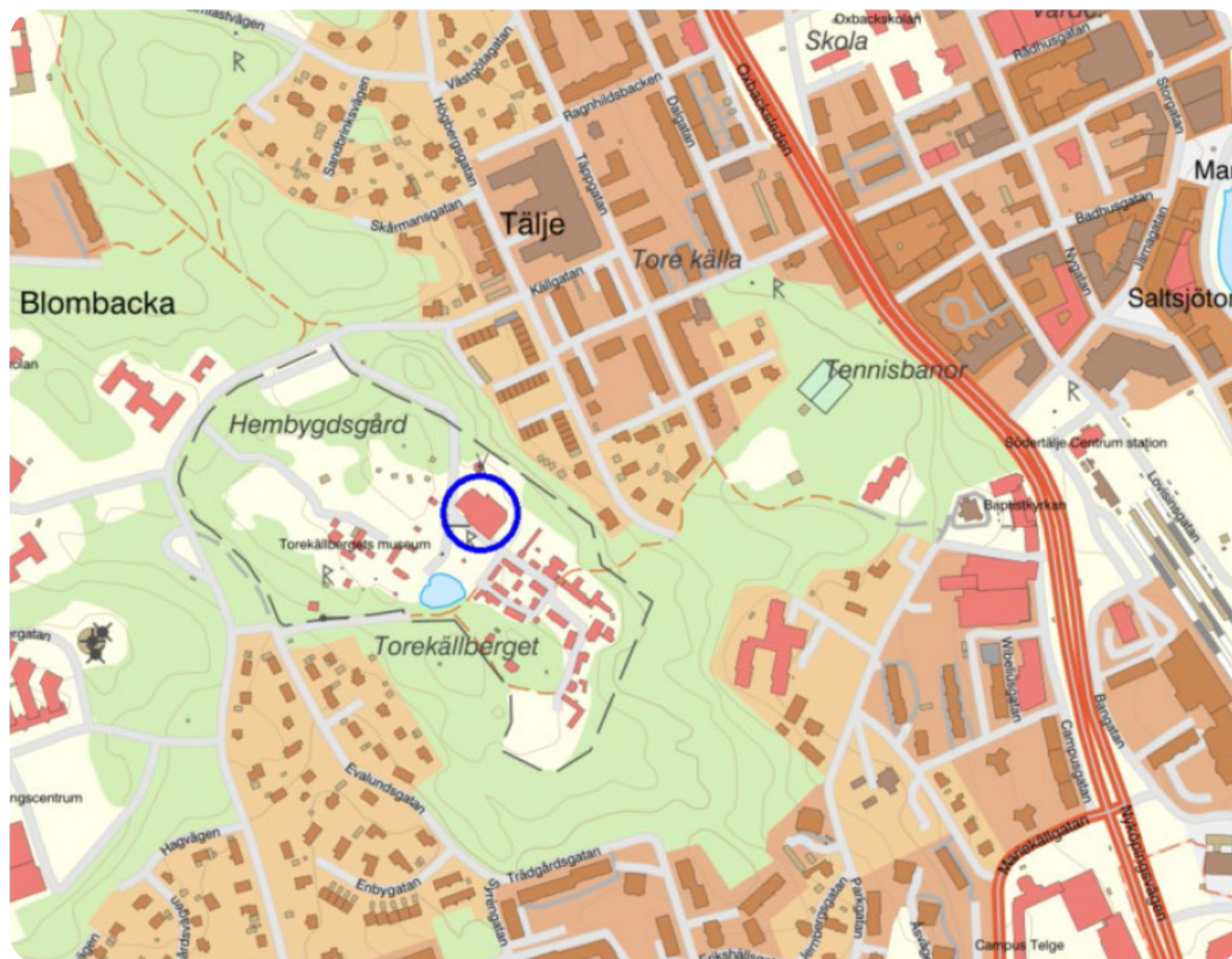


## UPPDRAG, SYFTE & METOD

I samband med prövning av en ny detaljplan för tillbyggnad av en hotellanläggning på fastigheten Mariekälla 1:26 på Torekällberget har WSP fått i uppdrag av Södertälje kommun att ta fram en antikvarisk konsekvensbedömning. Detta för att klargöra hur och vilka kulturhistoriska värden som påverkas av planförslaget.

### Avgränsning och utredningsområde

Uppdraget omfattar en konsekvensbeskrivning utifrån befintliga material och omfattar därav inte någon ny utredning kring miljöns kulturhistoriska värde. Utredningsområdet ligger i direkt anslutning till Torekällbergets friluftsmuseum.



## Konsekvensbedömning kulturmiljö

Förändringar i landskapet påverkar oundvikligen kulturmiljön. Påverkan kan såväl leda till positiva som negativa effekter och konsekvenser. Bedömningen utgår från hur påverkan förändrar miljöns läsbarhet och karaktär. Om påverkan stärker eller säkerställer läsbarheten och/eller förtydligar dess karaktär blir konsekvenserna positiva. Påverkan som minskar läsbarheten eller möjligheten att ta del av kulturmiljön, alternativt äventyrar miljöns framtida fortlevnad medför negativa konsekvenser.

Graden av negativa eller positiva konsekvenser beror på omfattningen av påverkan tillsammans med vilket kulturhistoriskt värde miljön eller byggnaden har. I bedömningarna som denna utredning utmynnar i tas endast hänsyn till kulturmiljövärden. Effekter och konsekvenser beskrivs utifrån ett kulturmiljöperspektiv.

Om negativa effekter uppstår betyder det inte automatiskt att åtgärden är förbjuden. Syftet med beskrivningarna är att bidra med kunskap till planprocessen, för att där kunna väga in kulturmiljöperspektivet i helhetsbilden. Utredningen omfattar även ett utlåtande om hur WSP bedömer åtgärdens förenlighet med gällande kulturmiljölagstiftning, utlåtandet är endast vägledande och de slutgiltiga ställningstagandena fattas av den kommunala myndigheten.

## Föreslagen åtgärd

Södertälje kommun skriver följande i förslag till planbeskrivning:

”Syftet med detaljplanen är att möjliggöra för nybyggnation av ett hotell med tillhörande funktioner. Tillkommande bebyggelse ska ta hänsyn till kulturvärden i området och ska genom sin skala, utformning och kvalitet ansluta till omgivande bebyggelse och bygga vidare på områdets särpräglade karaktär. Planläggningen ska bidra till utvecklingen av besöksnäringen i kommunen och tillskapandet av en ny mötesplats för Södertäljeborna. Planläggningen ska vidare beakta att en publik tillgång till planområdets omgivning säkerställs genom att rusta upp entrétorg med vändplan i direkt anslutning till hotellverksamheten och bevarande av utsiktsplats som ett parkområde.”

### Platsen:

Det aktuella detaljplaneområdet ligger inom/direkt anslutning till Torekällbergets friluftsmuseum, där miljön består av en småskalig och utpräglat historisk bebyggelsemiljö från 1800-talet som bedöms ha höga kulturhistoriska värden. Fastigheten ligger i ett exponerande läge i direkt anslutning till utkiksplatsen och promenadstråket invid Väderkvarnen som utgör ett landmärke i stadsbilden mot öster, detta tillsammans med vattentornet. Fastigheten ligger i direkt anslutning till Kvarnentrén in till området för friluftsmuseet och vetter mot det centrala gångstråket och omges av grönsstrukturer. - *beskrivning från kultur och fritidskontoret*

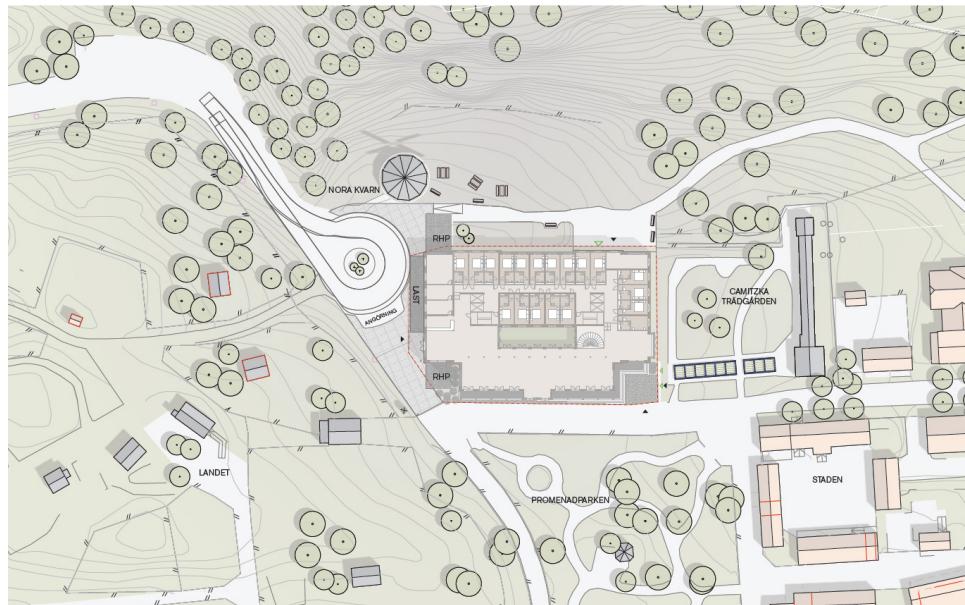
Sammanfattning av Torekällberget och fastighetens kulturhistoriska värde (utdrag från Tyréns kulturmiljöutredning del 2):

Torekällbergets friluftsmuseum utgörs av en samlad småskalig trähusbebyggelse som planerats och placerats för att efterlikna den förindustriella 1800-talsstaden Södertälje och en sörmländsk lantgård. Definitionen av ett friluftsmuseum är, enligt friluftsmuseernas samarbetsorganisation, ett utomhusmuseum som syftar till att i helt eller delvis rekonstruerade miljöer ge upplevelser och kunskaper om historia och om samspelet mellan människan och naturen.





**QETAR + Kjellander Sjöberg**



Sammanfattning utifrån  
Riksantikvarieämbetets metod för  
konsekvensbedömning

**För att tydliggöra hur bedömningen av konsekvenser för kulturhistoriska värden genomförs redovisas här nedan de centrala frågor som riksantikvarieämbetets metod ställer samt svaren på dessa för aktuellt planförslag.**

#### **Är Påverkan direkt eller indirekt**

- Påverkan är direkt

#### **Är påverkan tillfällig eller bestående?**

- Påverkan är bestående då bygglov är en permanent åtgärd som innebär att byggnaden får stå på platsen i all framtid.

#### **Är påverkan funktionell eller visuell?**

- Påverkan är visuell och funktionell då miljön förändras och dess användning även förändras.

#### **Vilka egenskaper påverkas?**

- Den autentiska och homogena museemiljön
- Kvarnen som symbolbyggnad
- Den småskaliga bebyggelsen
- Områdets byggnadsteknik och gestaltning
- De medvetet gestaltade trädgårdarna och parkerna får ny inramning
- Friluftsmuseets 1800-talskaraktär

#### **Hur påverkas kulturmiljöns värden?**

- Kulturhistorisk struktur och helhetsmiljö bryts vilket leder till kraftigt sänkt läsbarhet och minskat kulturhistoriskt värde.

## Påverkan, effekt och konsekvens

Planförslaget medför en påverkan på kulturmiljön i området. Aktuellt planförslag innebär att en av entréerna och en centralt placerad tomt förändras kraftigt.

Planförslaget innebär uppförande av ny byggnadskropp inom den värdefulla bebyggelsemiljön på Torekällberget. Den föreslagna byggnaden avviker till sin volym och byggnadsskick från övrig bebyggelse i området. Den nya volymen tar plats i direkt anslutning till väderkvarnen som inom staden fungerar som landmärke. Här finns Kvarnentrén som för besökare som angör från detta håll ger det första intrycket av museiområdet. Den tar även plats i direkt anslutning till Camitzka trädgården, vilket ger denna en påtagligt förändrad inramning. Byggnaden som tidigare stod på platsen var lägre. Den föreslagna byggnaden uppförs för hotell- och restaurangverksamhet vilket till stor del ansluter till befintlig besöksnäring i form av museum och tomtens tidigare användning som vårdshus. Planförslaget innebär inte någon rivning av kulturhistoriskt värdefull byggnad.

På grund av topografiska förutsättningar och tomtens läge innebär föreslagna nybyggnation visuell påverkan främst på närområdet men även på andra platser inom Södertälje stad. Det är främst i vyer från Orionkullen där den nya byggnadskroppen framträder jämte väderkvarnen. Byggnaden uppförs i ett särskilt exponerat läge men bedöms inte påverka Södertäljes sammantagna stadsbild eller framträda från särskilt viktiga platser i centrala Södertälje, förutom från Orionkullen.

Byggnadens placering och volym innebär negativ påverkan på friluftsmuseet och den visuella kontakten mellan vad som inom friluftsmuseet representerar stad och land - från torget till bondgården, då den tar plats i detta rum. Denna koppling är en pedagogisk poäng som visar 1800-talets skillnader och stora närhet mellan stad och jordbruk. Ny föreslagna bebyggelse innebär en kraftig skalförskjutning inom området och adderar en ny skala i de delar av friluftsmuseet som annars präglas av gröna miljöer.

I aktuellt förslag är våningsantalet två våningar inklusive en kraftig vindsvåning, samt förhöjd sockel åt nordöst. Den föreslagna höjden i kombination med dess utbredda byggnadsyta som täcker större delarna av tomten skapar en volym som bedöms komma att dominera sin omgivning genom sin storlek



och avvikande formspråk. Den avvikande skalan och byggnadsskicket bryter områdets tydligt småskaliga karaktär och förändrar därmed upplevelsen av dessa. Den nya byggnaden ligger formellt utanför friluftsmuseet men fastigheten ligger i direkt anslutning och genom kvarnens placering läses fastigheten ihop med friluftsmuseet. Förslagen volym bedöms inte kunna läsas samman med friluftsmuseets tydliga historiska byggnadsskick vilket innebär negativa konsekvenser för kulturmiljön som helhet.

Det arkitektoniska greppet att använda sig av träfasad, träfönster- och dörrar och plåttak är överlag lämpligt för komplettering invid en sammanhängande historisk miljö av detta slag. Huvuddelen av byggnaden har dock en takutförning som närmast tycks inspirerad av 1800-talets stenstad, en miljö representerad i centrala Södertälje, men inte på Torekällberget.

Att uppföra en stor modern byggnad innebär ändå att projekt kraftigt avviker från övrigt bebyggelsebestånd, som utgörs av mindre historiska, ditflyttade eller rekonstruerade, byggnader.

Kvarnentrén präglas idag av den väderkvarn som står på platsen, vilken har blivit en symbolbyggnad i staden och på Torekällberget. En ny volym invid denna kommer innebära viss påverkan på byggnaden. Genom planen och förslagets utformning bevaras kvarnens särställning i miljön och i stadsbilden även om denna i viss mån minskas då en ny volym tonar upp sig invid symbolbyggnaden.

Platsen intill denna har sedan länge varit en för allmänheten tillgänglig plats för samling och utsikt, men även dans. Genom tillkommande projekt bedöms inte denna möjlighet påverkas.

Museemiljön på Torekällberget är tillskapad i syfte att representera den gamla småstaden i trä under 1800-talet och även ett stadsnära lantbruk. Den är skapad av autentiska byggnader från 1700- och 1800-talet och är medvetet gestaltad. De byggnader som tillkommit i modern tid är nogsamt anpassade till äldre bebyggelse. Att placera en modern byggnad av så pass avvikande volym och formspråk i denna miljö bedöms kraftigt försvåra möjligheten att uppleva platsens värden och egenskaper. Nybyggnation i nuvarande förslagen form bedöms störa de pedagogiska poänger som museet erbjuder därför motverkas hela museets syfte. Påverkan kan därmed inte avgränsas till den enskilda fastigheten utan projektet påverkar hela friluftsmuseet Torekällberget.

En förändring av miljön, där dagens rivningstomt ändras, kan vara positivt för kulturmiljön på platsen. Detta förutsatt att ändringar av fastigheten sker med stor omsorg om det kulturhistoriska värdet - i avseende på volymverkan, användning och utformning. Konsekvensen av aktuellt planförslag bedöms bli en negativ inverkan på möjligheten att förstå friluftsmuseet på Torekällberget som en museal miljö från 1900-talets början och dess kulturhistoriska värde.

### Konsekvenser

Sammantaget bedöms planförslaget innebära måttliga till stora negativa konsekvenser för platsens kulturhistoriska värde.

- En modern byggnad med avvikande volymverkan och byggnadsskick bryter den homogena historiska bebyggelsemiljön som ska uppvisa en småstad med dess omgivning under 1800-talet.
- Den nya byggnaden kommer genom sin storlek att dominera sin omgivning. Detta leder till en kraftigt försämrad möjlighet att uppleva en historiskt korrekt bild av vad friluftsmuseet är ämnat att uppvisa för besökare.

	Positiva konsekvenser		Neutral	Negativa konsekvenser	
	Stora	Måttliga		Måttliga	Stora
Värdet	Stärks	Skyddas	Oförändrat	Försvagas	Förvanskas
Förhållningsätt	Uppmuntra	Utveckla		Lindra	Hindra



Förslag på skademildrande åtgärder:

**Dessa förslag är den avslutande delen i Riksantikvarieämbetets metod. Syftet med dessa råd är att vägleda för att undvika stora negativa konsekvenser. Om dessa följs, ska stora negativa konsekvenser för kulturhistoriska värden kunna undvikas helt.**

- Hitta en alternativ tomt för planförslaget en liten bit ifrån den direkta museimiljön.
- Minska föreslagen nybyggnation till motsvarande skala som redan finns representerad på platsen och anpassa denna till befintligt historiskt byggnadsskick och material.
- Flytta en äldre byggnad som behöver bevaras till tomten. Detta skulle stärka museimiljön och medverka till dess syfte. Alternativt återuppför en redan riven byggnad som tidigare funnits i Södertälje och som ansluter till befintlig byggnadstradition.







BANKELSDÖD

Information sign

Information sign



## Kontakt

Kulturmiljögruppen  
WSP Sverige AB  
Arenavägen 7  
121 88 Stockholm-Globen  
T 010-722 50 00

WSP är ett av världens ledande analys- och teknikkonsultföretag. Kulturmiljökompetensen på WSP är bred, våra cirka 15 medarbetare finns över hela landet och har starka kompetenser som byggnadsantikvarier, arkitekturhistoriker, konstvetare, kulturgeografer, arkeologer och samhällsplanerare. Tillsammans ser vi till att WSP kan försörja myndigheter, allmänheten, företag, exploatörer och privatpersoner med tydliga underlag och utredningar, efter de senaste rönen inom kulturmiljöfältet.

[www.wsp.com](http://www.wsp.com)

