

**MARIEKÄLLA 1:26,
SÖDERTÄLJE KOMMUN**
KULTURMILJÖUTREDNING - DEL 1
FÖRUNDERSÖKNING

SLUTVERSION

2020-01-23



UPPDRAG

Uppdragsnamn: 297565
Titel på rapport: Mariekälla 1:26, Södertälje kommun:
Kulturmiljöutredning -Del 1, Förundersökning
Version: SLUTVERSION
Datum: 2020-01-23

MEDVERKANDE

Beställare: Södertälje kommun
Kontaktperson: Siri Ersson

Konsult: Tyréns AB
Uppdragsansvarig: Peter Joseph, byggnadsantikvarie

Handläggare: Hanna Gelotte Fernandez, byggnadsantikvarie
Elin Sahlin, byggnads- och trädgårdsantikvarie
Daniel Nilsson, kulturgeograf

Kvalitetsgranskning: Elin Sahlin, byggnads- och trädgårdsantikvarie,
*certifierad sakkunnig avseende kulturvården
med behörighet K*

Tyréns AB

Tel: 010 452 20 00
www.tyrens.se

Säte Stockholm
Org.Nr: 553194-7986



INNEHÅLLSFÖRTECKNING

INLEDNING	4
Bakgrund	4
Syfte	4
Omfattning	4
Sammanfattning	4
FÖRUTSÄTTNINGAR	6
HISTORIK	9
Torekällberget	9
Värdshuset	12
NULÄGE	16
Yttre karaktär	16
Stadsbild och siktlinjer.....	24
REFERENSER	29



INLEDNING

BAKGRUND

Sommaren 2016 brann Torekällbergets Vårdshus ner till grunden. Tomten står sedan dess obebyggd. Det finns planer att bebygga tomten för ny verksamhet. En ansökan om att uppföra ett hotell med cirka hundra rum och restaurang med mera har inkommit till Södertälje kommun. Detta medges inte i gällande detaljplan. Det krävs därför en ny plan.

Inför planarbetet har Södertälje kommun gett Tyréns AB i uppdrag att göra en kulturmiljöutredning för den aktuella fastigheten och Torekällberget.

Utredningen har resulterat i två delrapporter. Del 1, förundersökning är en faktadel som redogör för platsen, den aktuella fastigheten, och dess förhållande till Torekällberget och omgivande kulturlandskap. Del 2 är en kulturvärdesanalys med utgångspunkt från planområdets förutsättningar och kringliggande kulturlandskaps beskaffenhet.

SYFTE

Syftet med del 1 av kulturmiljöutredningen är att utgöra faktadel som beskriver och karaktäriserar platsen, dess närmaste omgivning och deras förhållande till kringliggande kulturlandskap. I del 1 finns även förutsättningar, som relevanta lagskydd och gällande planförhållanden.

Del 2 ska, utifrån faktaunderlag i del 1, redovisa befintliga kulturvärden, deras känslighet för påverkan och hur ny bebyggelse inom planområdet påverkar befintliga kulturvärden.

Utifrån en samlad bedömning av befintlig bebyggelsemiljö och dess kulturvärden ska kulturmiljöanalysen i del 2 även innefatta förslag till gestaltungsprinciper inför det kommande planarbetet. Syftet med detta är att ge förutsättningar för att bedöma vad som är lämpligt att bygga inom planområdet i förhållande till identifierade kulturvärden.

OMFATTNING

Utredningens två delar behandlar planområdet och dess betydelse för stadsbilden, betraktat från närmiljön, friluftsmuseet, och från relevanta vyer i Södertälje. Avslutningsvis redovisas gestaltungsprinciper utifrån ett teoretiskt resonemang kring vilken påverkan en tillkommande bebyggelse kan komma att få på närmiljö och stadsbild.

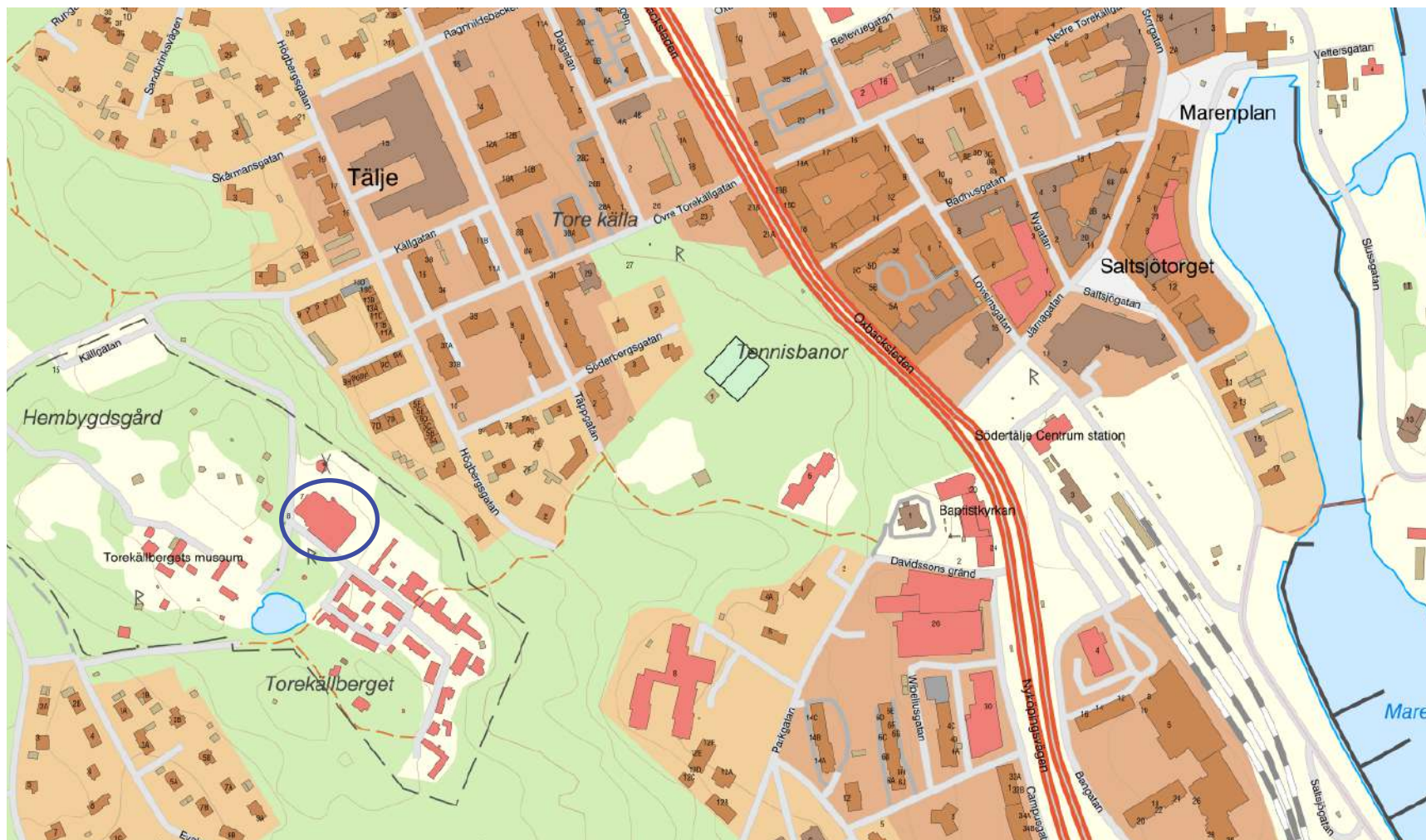
Utredningen omfattar inte någon antikvarisk konsekvensanalys av förslag på ny bebyggelse.

SAMMANFATTNING

Torekällberget är ett centralt beläget grönområde i Södertälje. Området med utsiktsplatsen på bergskanten och väderkvarnen är viktiga och väl synliga landmärken i stadsbilden. Platsen har varit ett besöksmål och rekreationsområde för Södertäljebor och turister i över 100 år och har stor betydelse för stadens identitet.

Torekällbergets friluftsmuseum startade 1929 och är idag en betydelsefull kunskapskälla för stadens invånare och ett av stadens populäraste besöksmål.

Torekällberget har höga kulturhistoriska värden som ställer krav på hänsyn och varsamhet i enlighet med bestämmelserna i plan- och bygglagen samt miljöbalken.



Orienteringskarta över delar av centrala Södertälje med Torekällberget. Den aktuella tomten är inringad med blått. Källa: Lantmäteriet

FÖRUTSÄTTNINGAR

Fastigheten Mariekälla 1:26 är belägen på Torekällberget i direkt anslutning till friluftsmuseet med samma namn i Södertälje kommun. Tomten är idag obebudd med utblick över staden och med museets väderkvarn intill sig. Tomten nås via en väg från parkeringen vid Källgatan, som även är friluftsmuseets nuvarande tillfartsväg.

I detta kapitel redogörs för kulturmiljölagsstiftning och andra vägledande dokument att ta hänsyn till i samband med planläggning och ändring av platsen.

PLAN- OCH BYGGLAG (2010:900)(PBL)

PBL innehåller bestämmelser om planläggning av mark och vatten och om byggande. Lagen fastställer att planläggning är en kommunal angelägenhet och innehåller bestämmelser om bland annat översiktsplan, detalplaner och bygglov.

2 kap § 1 Vid prövning av frågor enligt denna lag ska hänsyn tas till både allmänna och enskilda intressen.

2 kap § 6 Vid planläggning, i ärenden om bygglov och vid åtgärder avseende byggnader som inte kräver lov enligt denna lag ska bebyggelse och byggnadsverk utformas och placeras på den avsedda marken på ett sätt som är lämpligt med hänsyn till stads- och landskapsbilden, natur- och kulturvärdena på platsen och intresset för god helhetsverkan.

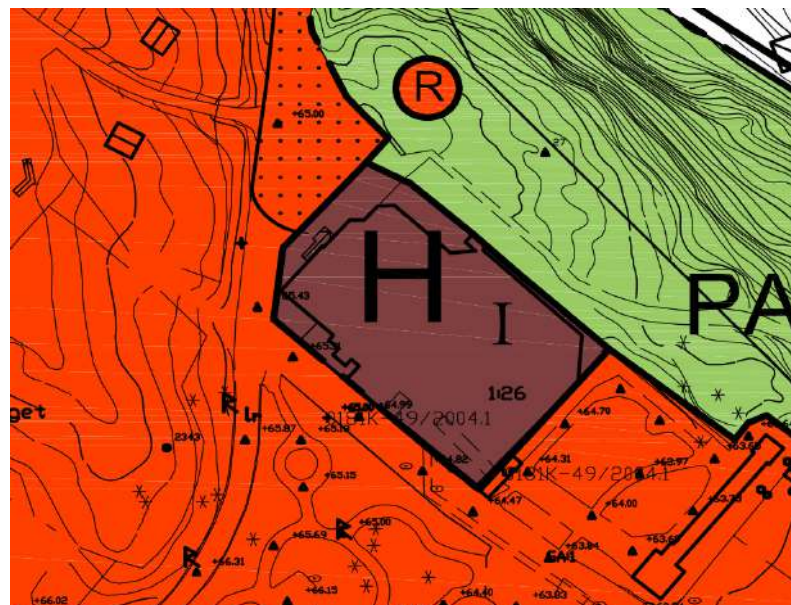
8 kap 1 § En byggnad ska 1. vara lämplig för sitt ändamål, 2. ha en god form-, färg- och materialverkan och 3. vara tillgänglig och användbar för personer med nedsatt rörelse- eller orienteringsförmåga.

8 kap 9 § En obebudd tomt som ska bebyggas ska ordnas på ett sätt som är lämpligt med hänsyn till stads- eller landskapsbilden och till natur- och kulturvärdena på platsen.

8 kap 13 § En byggnad som är särskilt värdefull från historisk, kulturhistorisk, miljömässig eller konstnärlig synpunkt får inte förvanskas. Bestämmelserna omfattar även tomter som omfattas av skyddsbestämmelser i en detalplan, allmänna platser och bebyggelseområden.

GÄLLANDE DETALJPLAN

Den aktuella tomten omfattas av detaljplan för Torekällberget m.m (0181K-P1601 C) som vann lagakraft den 28 april 2011. Planen medger restaurang och festlokal och möjliggör en byggnad i en våning. Omgivande mark till den aktuella tomten är allmän plats benämnd parkmark på östra sidan och friluftsmuseum, lokal historia (R) på övriga delar. Även väderkvarnen omfattas av R. För bebyggelsen inom friluftsmuseiområdet och väderkvarnen finns utformningsbestämmelser (f) och varsamhetsbestämmelser (k) som syftar till att bevara och skydda områdets kulturvärden.



Utsnitt ur gällande detaljplan 0181K-P1601 C med den aktuella tomten. Omgivande område är friluftsmuseum med utformningsbestämmelser e, f, k samt allmän plats-parkmark.

ÖVERSIKTSPLAN

I kommunens översiktsplan anges följande när det gäller allmänintresset kulturmiljö:

Södertäljes stadsbild är präglad av dalgången, kullarna och vattnet. Förändringar som berör områden med särskilt miljö- och stadsbildsvärde och byggnader med särskilt arkitektoniskt och kulturhistoriskt värde bör utföras med varsamhet och med hänsyn till bebyggelsens särdrag. I översiktsplanen anges även riktlinjer för kulturmiljö:

4.5.3 Vid nyexploateringar eller kompletteringar av befintlig miljö bör hänsyn tas till kulturmiljövärden, landskapets befintliga karaktär och områdets identitet.

4.5.4 Förändringar som berör områden med särskilt miljö- och stadsbildsvärde och byggnader med särskilt arkitektoniskt och kulturhistoriskt värde bör utföras med varsamhet och med hänsyn till bebyggelsens särdrag.

4.5.5 Särskild hänsyn bör tas till öppna landskap mellan bebyggelsegrupper. Inom områden med särskilda natur- eller kulturintressen ställs större krav på lokalisering och utformning av ny bebyggelse.

MILJÖBALK(1998:808)(MB)

3 kap 6 § Mark- och vattenområden samt fysisk miljö i övrigt som har betydelse från allmän synpunkt på grund av deras naturvärden eller kulturvärden eller med hänsyn till friluftslivet skall så långt möjligt skyddas mot åtgärder som kan påtagligt skada natur- eller kulturmiljön. Behovet av grönområden i tätorter och i närheten av tätorter skall särskilt beaktas. Områden som är av riksintresse för naturvärden, kulturmiljövärden eller friluftslivet skall skyddas mot åtgärder som avses i första stycket.

Planområdet ingår inte i område som är utpekad som riksintresse för kulturmiljövården.

RUFS 2050

Den regionala utvecklingsplanen för Stockholms län (RUFS) är en gemensam plan för hela regionen som sträcker sig mot år 2050. Den är vägledande för beslut om översiktsplaner, detaljplaner och områdesbestämmelser samt andra planer och program för fysisk planering.

I planen lyfts Södertälje fram som en regional stadskärna. För att behålla och öka attraktiviteten i de regionala stadskärnorna behöver insatser för kulturmiljön koncentreras till utvecklingen av de samma.

"Kulturhistoriska miljöer har betydelse för igenkänning, känsla av tillhörighet och sammanhang och ger förståelse för samspelet mellan människan, landskapet och miljön över tid. Kulturarvet har potential i alla utvecklingssammanhang och i synnerhet för besöksnäringen. Det innebär att varje plats karaktärsdrag- hur den utformats av sin historiska beaktas, användas och utvecklas vid tillägg och förändringar i landskapet/.../Utvecklingsinstanserna bör ha ett framåtblickande perspektiv som fångar upp kulturvärden från olika tider och sociala sammanhang. Tillskott i historiska miljöer ska utformas i förhållande till redan befintliga värden."

MUSEILAG (2017:563)

Lagen omfattar bestämmelser om det allmänna museiväsendet där bland annat kommunala museer avses. Ett museum är enligt lagen en institution som är öppen för allmänheten som förvarar, bevarar, undersöker, förmedlar och ställer ut materiella och immatriella vittnesbörd om människan och människans omvärld.

§ 4 Ett museum ska enligt denna lag utifrån sitt ämnesområde bidra till samhället och dess utveckling genom att främja kunskap, kulturupplevelser och fri åsiktsbildning.

TOREKÄLLBERGETS FRILUFTSMUSEUM

Torekällberget är ett kommunalt friluftsmuseum. Ett politiskt måldokument styr inriktningen på verksamheten. Dokumentet antogs av kultur-och fritidsnämnden den 26 maj 2004. Enligt måldokumentet ska museet arbeta enligt den internationella och nationella definitionen som finns för friluftsmuseer. Uppdraget Torekällberget har är att beskriva Sveriges och i synnerhet Södertäljes 1800- talshistoria och bidra till kunskapsförmedling om kulturarvet.

Museet ska vara folkligt och erbjuda en kulturupplevelse för alla medborgare, oavsett ålder och bakgrund. För kommunens innevånare ska Torekällberget inte bara vara ett friluftsmuseum utan också vara en viktig mötesplats, där olika traditioner, evenemang och speciella tillfällen lockar den enskilde till flera besök under ett år. Det ska också vara ett betydelsefullt element i kommunens besöksnäring. Museets verksamhet ska bidra till att öka Södertäljes attraktionskraft som turiststad.

VARUMÄRKESKYDD

Namnet Torekällberget omfattas av varumärkesskydd och är registrerat av Södertälje kommun. Detta innebär att ingen annan lagligt kan använda namnet på sina varor, tjänster eller i sin marknadsföring.



Historisk vaktkur vid entrén från Evalundsgatan.

HISTORIK

TOREKÄLLBERGET

Området Torekällberget har fått sitt namn från den källa som tidigare fanns vid Badparken i höjd med Dalgatan. Källan kallades Torekälla vilket har härletts till ortnamnelementet "höjd". Alltså källan vid höjden. Namnet på källan är belagt sedan 1600-talet. Källan utgjorde under flera sekler en av stadens viktigaste vattentillgångar. Det var även från denna källa som vattnet togs till Badinrättningen som startade 1849. Berget har även kallats Amerikaberget och finns som sådant omnämnt på en karta från 1880. Det är först på 1920-talet som namnet ändras till Torekällberget. På en karta från 1914 omnämns området som Torekällparken och kopplas där ihop med Badparken och Badinrättningen som ett sammanhållet område. I områdets norra ände inrättades på 1890-talet en vattenreservoar för stadens vattenförsörjning. Idag finns fortfarande en inspektionsbyggnad kvar i anslutning till parkeringen.



Ett äldre vykort som visar vyn från utsiktspunkten på Torekällberget omkring 1890-talet. Foto: Torekällbergets museum.

Torekällbergets friluftsmuseum startades av Östra Södermanlands kulturhistoriska förening (ÖSKF). Föreningen hade i sin tur startat sin verksamhet 1918 med syftet att samla in, bevara och visa den äldre kulturhistoria som man vid tiden bedömde höll på att försvinna i takt med samtidens utveckling. Föreningen hade sin förebild i Artur Hazelius arbete med Nordiska museet och Skansen.

Till en början var föreningen i huvudsak inriktad på att samla in föremål men år 1929 arrenderar man ett område på berget från staden. Området omfattade 34 000 kvm och avtalet gällde 25 år till en kostnad av 1 kr/år. Föreningen flyttar dit Råbygården från Grödinge socken och senare samma år Nora väderkvarn från Mörkö. Det nya friluftsmuseet invigs med festligheter den 7 juni 1929.



En tidig bild från friluftsmuseets första år. Väderkvarnen från Nora är placerad på sin nuvarande plats, men kaffestugan är ännu inte uppförd. Foto: Torekällbergets museum.

Under 1930- och 40-talen flyttas flera byggnader till området runt Råbygården från socknarna runt Södertälje för att återskapa en södermanländsk agrarmiljö, däribland olika typer av ekonomibyggnader och bodar samt ett båtsmanstorp. I närheten av väderkvarnen uppförs en kaffestuga. Östra Södermanlands kulturhistoriska förening (ÖSKF) anordnar olika typer av folkfester och friluftsteater på det nya museiområdet där förstas kaffestugan får en central roll.

Föreningen arbetar även med områdets landskapsrum. Den tjärn som ursprungligen fanns inom området iordningställs till en damm där näckrosor och annan växtlighet planteras in. Man gallrar i det ursprungliga tallbeståndet i anslutning till de områden dit byggnaderna flyttas, även vid kvarnen och kaffestugan, och skapar gångstråk och vägar. Museets Landet-avdelning utvecklas ytterligare under 1950-talet genom att lantdjur köps in till området och betar i hagarna och fyller stallbyggnaden och andra uthus med liv. Tallbeståndet vid Råbygården glesas ur ytterligare och ersätts med lövträd, buskväxter och gräsytor för att mer likna Grödingebygden.

Under 1940-talet senare del började även föreningen planera för att bygga ut museiområdet med "det Gamla Tälje" som skulle visa hur man bodde i staden innan den nya tiden omskapade den. Föreningen fick söka bygglov tre gånger innan de fick tillstånd till att uppföra den första byggnaden i den delen som kom att kallas Staden. År 1949 fick de slutligen lov att flytta den så kallade Wetterholmska gården (Kullmanska) från Turingegatan. Museiområdet fick därmed sin indelning som gäller än i dag i Landet, området runt Råbygården, och Staden.

År 1959 ges bygglov för en helt ny byggnad, ritad av stadsarkitekten Birger Borgström. Byggnaden uppförs i Siporex och placeras intill den tidigare ditflyttade Wetterholmska gården. Den utformas som en modern byggnad men volym, detaljer och färgsättning har förebilder från bland annat den så kallade Edströmska gården på Storgatan, ursprungligen från 1800-talets första hälft. Den nya byggnaden innehåller vaktmästarbostad, utställningshall, kansli, arkiv och allmänna toaletter.

ÖSKF skänker 1962 sina samlingar och friluftsmuseet till Södertälje kommun. Man hade i början av 1960-talet fått en stor uppgift att dokumentera den kulturhistoriskt värdefulla bebyggelsen i de centrala delarna av staden inför den kommande stadsomvandlingen, den så kallade Citysaneringen. Tanken var att flytta byggnader till Torekällberget. Museets intendent Eric-Harry Bergqvist tillsammans med Birger Borgström tar fram utbyggnadsplaner för området Staden efter förebilder från Gamla Linköping. Under ett par intensiva år i mitten av 1960-talet flyttas omkring ett tjugotal byggnader upp till Torekällberget. Museet har därefter kompletterats med ytterligare ett antal byggnader och består idag av omkring trettioåttio flyttade byggnader och cirka tio nyuppförda byggnader.

De senare åren har friluftsmuseet satsat på att komplettera de yttre miljöerna för att skapa en mer komplett upplevelse av Södertälje under 1800-talet. Det innebär att man anlagt trädgårdar, parkområden, planteringar och odlingar med växtmaterial och utformning som motsvarar den period som byggnaderna representerar. Byggnaderna restaureras för att tydligare representera en specifik period av 1800-talet. Förändringsarbetet bygger på framtaget historiskt källmaterial. Friluftsmuseet har ett uppdrag att skildra den förindustriella och självhushållande staden och landsbygden. Det innebär att de djur som idag lever på Landet utgörs av traditionella lantraser och odlingarna i trädgårdar utgörs av äldre växtmaterial. Detta bidrar även till att behålla en biologisk mångfald.



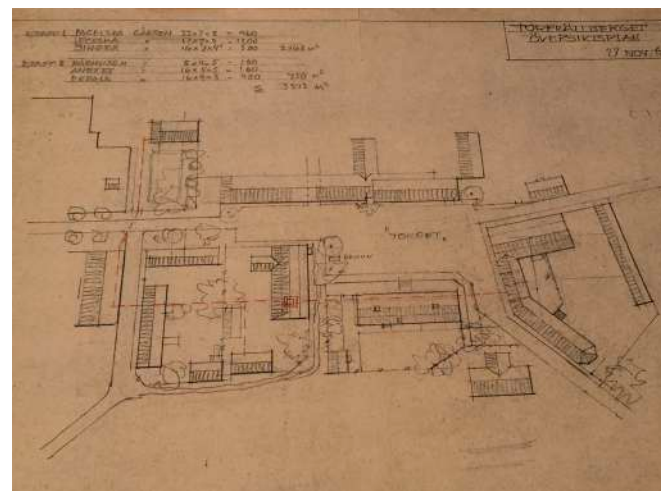
Husflyttning i början av 1960-talet, kvarnen till höger.
Foto Göran Gelotte, Torekällbergets museum.



Det s.k. Patonska huset flyttas till sin plats, vid torget i Staden Bilden ger en föreställning om hur en större volym på platsen för den aktuella planen kan te sig. Foto Göran Gelotte, Torekällbergets museum.



Skiss över museiområdet från början av 1970-talet. Intill Vårds-
huset fanns då en större öppen plats.



Plan över husens placering i Staden, daterad 1963.

VÄRDSHUSET

Den öppna utsiktsplatsen på Torekällberget har i långa tider varit en attraktiv plats för Södertäljeborna. Redan under senare delen av 1800-talet användes den som besöksplats av stadens innevånare och i stor utsträckning av de tillresta badortsgästerna. I början av 1900-talet ville affärskvinnan Anna-Maria Rettig bygga hotell på platsen men planerna stoppades av stadens styrande. I stället byggde hon sitt hotell lite längre ner vid Täppgatan, det hotell som idag heter Scandic Skogshöjd.

När Östra Södermanlands kulturhistoriska förening hyrde Torekällberget för att starta sitt friluftsmuseum föll det sig naturligt att placera väderkvarnen från Nora som en symbolbyggnad vid utsikten, väl synlig för hela staden. Man valde även att bygga en enklare kaffeservering i anslutning till utsiktsplatsen. Den första kaffestugan invigdes i juni 1930 och bestod av en mindre köksdel som låg med gaveln mot Råbygården och en öppen serveringsveranda åt öster mot utsikten. Byggnaden ritades av arkitekten Tore E:son Lindhberg, som ritat många kända byggnader i Södertälje. Den öppna verandan glasades senare in under 1940-talet.



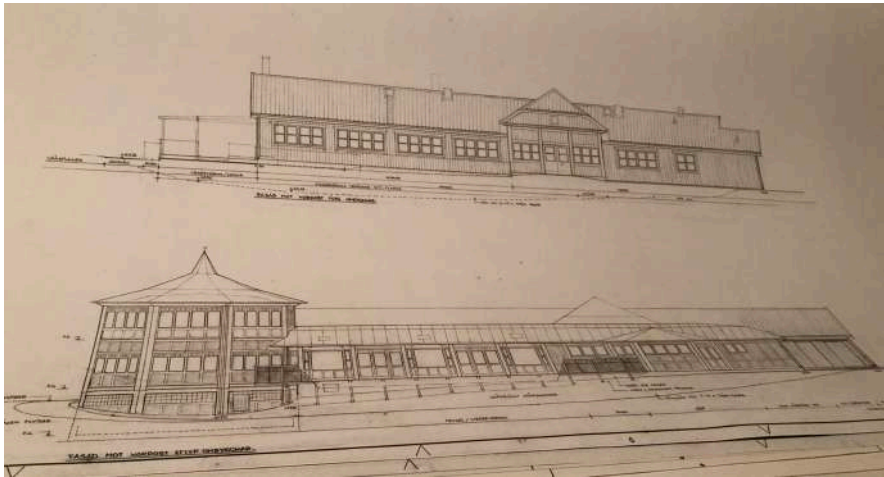
Vårdshuset i mitten av 1960-talet. Foto Göran Gelotte.

Kaffestugan byggdes om till ett vinterbonat vårdshus 1953-54 och då fördubblades i princip byggnadens storlek. Det blev en populär mötesplats för Södertäljeborna som kunde avnjuta televisionsaftnar och pjäsdans i det nya huset. Vårdshuset har därefter genomgått flera utbyggnader. År 1972 gjordes en stor utbyggnad och 1986 en ytterligare tillbyggnad. Den senare innebar att vårdshusets yta i stort sett fördubblades. Vid utbyggnaden gjordes även en tornbyggnad i två våningar som därmed utökade volymen på ett helt nytt sätt. Vid tidigare utbyggnader hade begränsats sig till en våning med källarvåning.

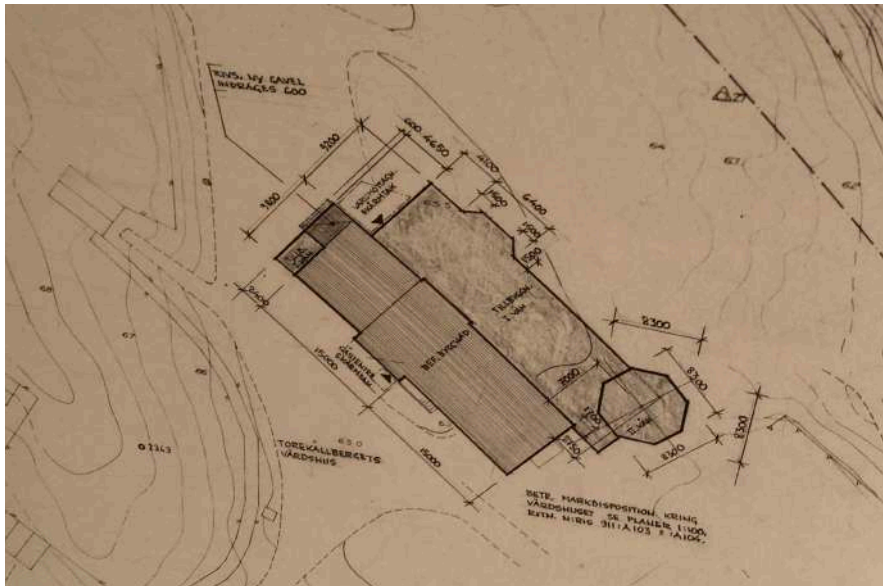
År 2004 styckades tomten för vårdshuset av från kommunens mark och blev en egen fastighet. Den sista om- och tillbyggnaden av vårdshuset gjordes 2007 i samband med att den dåvarande ägaren ville satsa på scenframträdande och att utveckla verksamheten till nattklubb. Sommaren 2016 totalförstördes vårdshuset i en brand.



Torekällberget med utsiktsplatsen, väderkvarnen och Vårdshuset i slutet av 1960-talet. Foto: Göran Gelotte.



Fasadritning på Vårdshuset vid ombyggnaden 1986. Arkitekt: Glam arkitektkontor, Stockholm.



Planritning på Vårdshuset vid ombyggnaden 1986.



Vykort från Torekällberget vid Vårdshuset, 1970-tal. Torekällbergets museum.



Värdshusbyggnaden som den låg placerad mot tillfartsvägen från parkeringen på Källgatan innan branden 2016. Bilden är hämtad från Eniro och är lite skev.



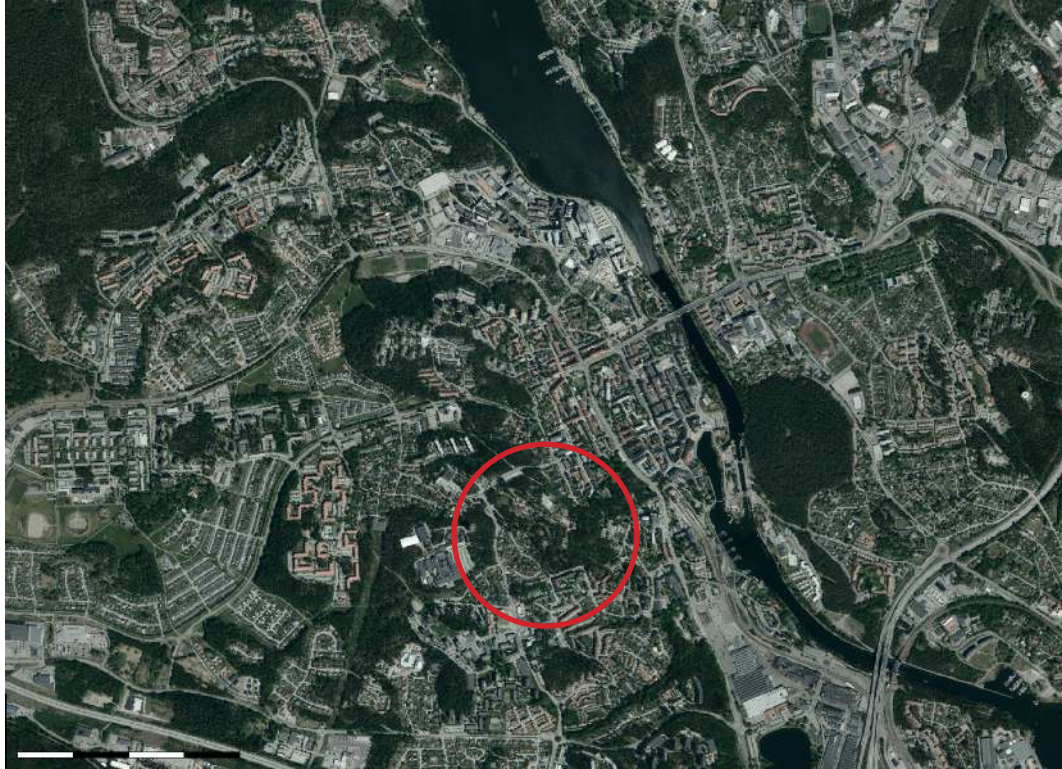
Värdshusbyggnadens ena långsida vette ut mot huvudstråket och stadsparken. Kvarnens tak och vingar var synliga över taket på byggnaden. Foto: Torekällbergets museum



Värdshuset hade en torndel i två våningar i byggnadens norra ända. På bilden anläggs den Camitzka trädgården i direkt anslutning till värdshuset. Kvarnens vingar var synliga över torntaket. Foto: Torekällbergets museum



Värdshusets entré var placerad i byggnadens södra del i anslutning till museiområdets entré. I förgrunden på bilden är stadsparken och kvarnens tak och vingar är synliga över värdshusets tak. Foto: Torekällbergets museum



Ortofoto som visar Torekällberget och Badparken i förhållande till Södertäljes övriga centrala grönområden. Området är inringat med rött. Källa: Lantmäteriet



Uppfartsvägen till området från parkeringen vid Källgatan. Den lilla tegelbyggnaden tillhörde vattenanläggningen.



Platsen korresponderar med andra centrala grönområden i staden. På bilden ser man östra sidan med Kusens backe.

NULÄGE

YTTRE KARAKTÄR

Torekällberget med friluftsmuseet ligger på en höjd ovanför stadsbebyggelsen och utgör i sin helhet ett rekreationsområde som ansluter till de centrala grönområdena i staden, framförallt Badparken. Området är kuperat. Den huvudsakliga entrén till området går via Källgatan och den stora parkeringen upp till en öppen platå med utsikt över hela stadskärnan och östra sidan. På denna platå står Nora väderkvarn som utgör ett landmärke i staden och en symbolbyggnad för friluftsmuseet. Det finns ytterligare fyra entréer till området varav två endast är för gående. Biltrafik är begränsad i området och vägarna utgörs av grusvägar och gångar med undantag för huvudentrén från parkeringen som är asfalterad. Denna iordningställdes i början av 1960-talet då även en mindre parkering halvvägs upp till området anlades. I dagsläget är museiområdet inhägnat och hålls stängt nattetid. Väderkvarnen är en del av friluftsmuseet men ligger utanför inhägnaden. Det är en följd av att värdshustomten inte är en del av museiområdet och därmed inte stängs av kvällstid. De yttre delarna av området där utsiktsplatsen vid kvarnen och gångvägarna mot Badparken ingår ligger även utanför inhägnaden.

I fokus för besökare som anländer via dagens huvudentré från Källgatan finns en stor öppen tomt där det tidigare låg ett värdshus. Byggnaden eldhärjades 2016 och är sedan dess obebyggd. Tomten har idag en tydlig gräns mot museiområdet i form av staket. I anslutning till tomten finns museets entré med området Staden åt vänster och Landet till höger. Beteshagar ansluter även till vägen upp från parkeringen vid Källgatan.

Området utgörs ursprungligen av ett skogsområde till största delen beväxt med blandskog med stora inslag av tall. Sedan museets tillkomst har skogen glesats ur och delvis ersatts med lövträd av varierande ålder. Friluftsmuseets grönstruktur präglas idag av skogsmark och medvetet gestaltad vegetation, framförallt i delområdet Staden. Här finns anlagda parker, trädgårdar och odlingsområden av 1800-talskaraktär vad gäller utformning och växtmaterial. Området Landet präglas av beteshagar men har även inslag av odlingsområden. Mellan de två områdena finns en ridå av granar för att markera övergången mellan de båda. Inom Landet finns även en öppen festplats med en amfi-teater med ett scenhus.

Bebyggelsen på Torekällberget utgörs av en väl sammanhållen trähusbebyggelse indelad i två tydligt avläsbara delar; Landet och Staden. Husen utgörs med få undantag av äldre byggnader, huvudsakligen från 17- och 1800-talen, som flyttats från centrala Södertälje eller från landsbygden utanför staden till museiområdet. De är placerade på området för att återskapa en bild av det förindustriella samhället under 1800-talets senare hälft.

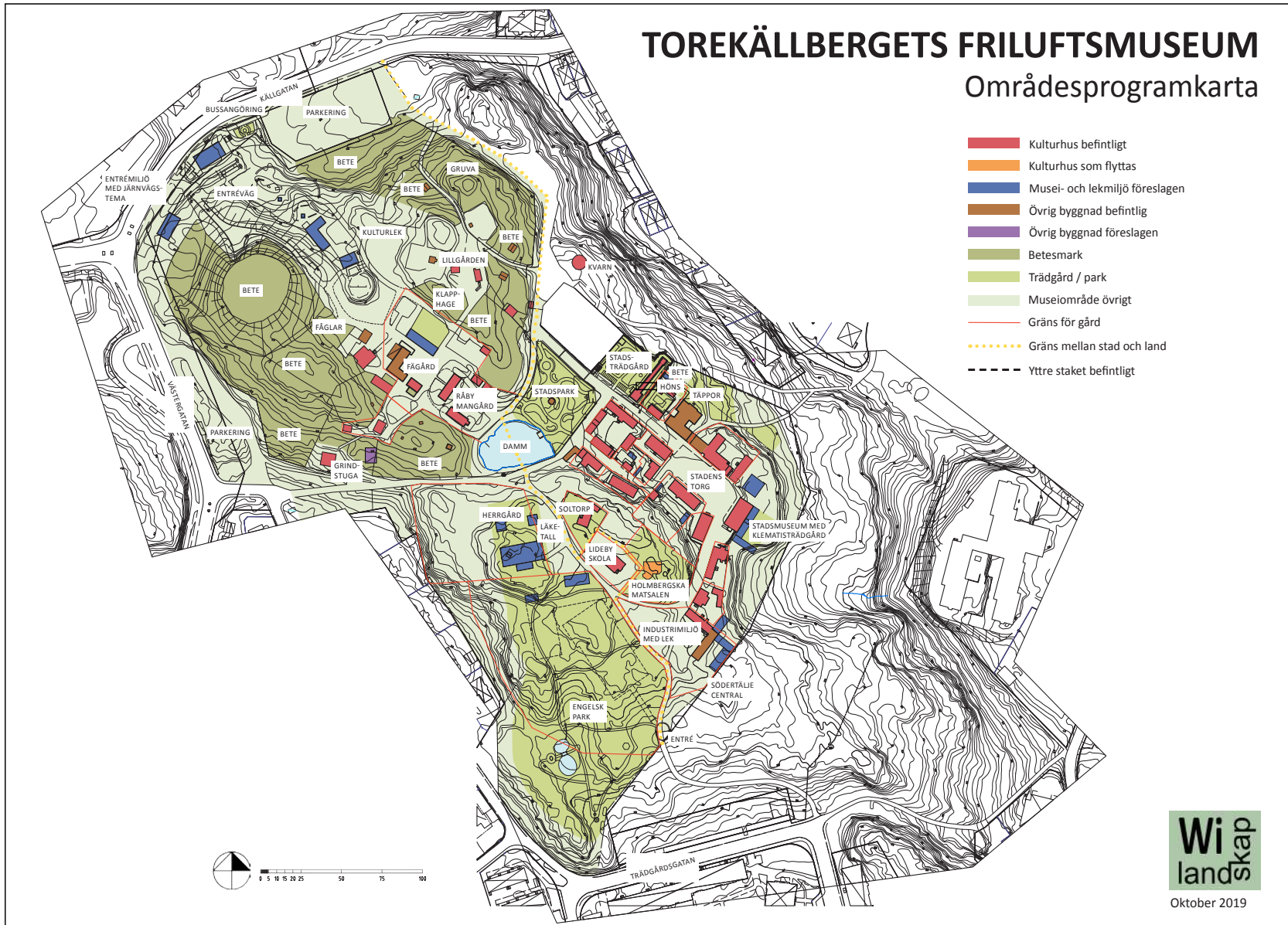
Inom ramen för friluftsmuseets verksamhet pågår ständigt verksamhet för att utveckla miljöerna för att förstärka 1800-talskaraktären enligt det inriktningsdokument som tagits fram. Detta innebär bland annat renoveringar med tidstypiska material och färgsättningar, tidstypiska markbeläggningar och kompletteringar med uthus i gårdsmiljöerna.



Parkområdet intill utsiktsplatsen och delar av området Staden inom friluftsmuseet. Parkområdet hänger samman med Badparksområdet som ligger nedanför höjden.

TOREKÄLLBERGETS FRILUFTSMUSEUM

Områdesprogramkarta



Karta över museiområdet med nuvarande bebyggelse och planerade förändringar. Underlag till kartan är Utvecklingsprogram för Torekällbergets friluftsmuseum 2020-2030. Revision 2. Källa: Torekällbergets museum, Södertälje kommun.

BEBYGGELSESTRUKTUR

STADEN

Bebyggelsen i Staden är placerade enligt en plan som ska spegla Södertälje på 1800-talet. Planen är anpassad till områdets topografi. Centralt i om området ligger torget med tre anslutande gränder. De stora köpmangårdarna låg runt torget i Södertälje och på Torekällberget representeras de av den Patonska gården. Staden har även ett kringbyggt hantverkskvarter.

Byggnaderna i staden utgörs av en- till tvåvåningshus. Det Elmrothska garveriet och Patonska huset avviker i volym med 2 1/2 våning. När husen flyttades och placerades på Torekällberget försågs flera byggnader med nybyggda betongkällare. Fasaderna i staden är i huvudsak panelade men även frilagd timmerstomme förekommer. Takformerna varierar mellan sadeltak och mansardtak och det dominerande takmaterialet är enkupigt lertegel. Det förekommer även papp- och plåttak. Fönstrens placering är symmetrisk med stående spröjsade fönster.

Det finns även byggnader som inte är flyttade och där är det mest framträdande exemplet kanslibyggnaden i stadskvarter som är en putsad byggnad med lättbetongstomme uppförd 1959. Byggnadens volym och proportioner har dock utformats med den äldre stadsbebyggelsen som förebild



Torget i Staden med tre exempel på fasadutformning. Stående locklistpanel, spritputsad lättbetong och liggande timmer med täckta knutar. Samtliga byggnader har lertegeltak. På bilden syns det timrade Kullmanska huset, Kanslibyggnaden med gångvalvet och Lindblomska huset..



Den Patonska gården låg ursprungligen vid Stora torget. Byggnaden är den största byggnadsvolymen på området. Ny bebyggelse bör utformas med hänsyn till detta för att inte negativt påverka museiområdets 1800-talskaraktär.



De en våning låga trähusen är oftast placerade med fasaden ut mot de gruslagda gränderna.



Lideby skola är ett exempel på en friliggande byggnad som inte ingår i Landet eller Staden. 1800-talets landsbygdsskolor låg ensamt placerade.



Det slutna hantverkskvarteret med det Elmrothska garveriet som största byggnadsvolym. I 1800-tals staden fanns enstaka större volymer. Bebyggelsen är timrad och delvis panelad. Ett nytt trapphus har byggts på garveriets gavel som utrymningsväg.



Byggnaderna är ofta timrade med en utanpåliggande locklistpanel. Fönstren är stående, spröjsade fönster med fyra lufter. Fönsterfodrens utformning varierar. Här med en enkel fris ovanför fönstret.

LANDET

Bebyggelsen på Landet är placerade för att efterlikna en välbärgad större sörmländsk bondgård vid 1800-talets mitt där Råbygården är huvudbyggnaden med stall, ekonomibyggnader och bodar i anslutning till densamma. Byggnadsvolymerna är generellt mindre än i Staden och placeringen är glesare. På Landet är det dominerande fasadtrycket liggande rödslammat timmer men även panelade byggnader finns på området. Taken utgörs av sadeltak med huvudsakligen tegel eller brädor som takmaterial, men även torv och halmtak förekommer. I hagarna finns en del nyare byggnader för djurhållningen. Inom området finns även friluftsmuseets festplats med en scenbyggnad och amfiteater.



I hagarna finns mindre bodar som och fähus. Bodarna inom området tillhör de mest ålderstigna byggnaderna inom friluftsmuseet. De utgör en unik samling av bebyggelse som idag till stor del försvunnit från landsbygden.



Råbygården utgör huvudbyggnaden och den största volymen i gårdsmiljön. Äldre bodar bildar ett gårdstun framför gården. Byggnaderna är uppförda i liggtimmerteknik. Gården har tegeltak medan bodarna har brädtak. I området finns gårdesgårdar runt hagar, entré och vid fägator.

LANDSKAPSRUM

Hela området utgörs av ett grönt parkområde som består av både blandskog av olika åldrar. Inom friluftsmuseet finns olika områden av medvetet gestaltad vegetation som förstärker 1800-tals karaktären och verkar tillsammans med byggnaderna för att skapa en helhetsmiljö.

STADEN

Den medvetet gestaltade vegetationen framträder tydligast i Staden. I anslutning till byggnaderna finns plank eller staket som avgränsar tomterna från gränderna och skapar gårdsrum. I dessa finns trädgårdar och odlingar som ansluter till bebyggelsen, dess historiska användning och de människor som en gång levde i husen när de låg i centrala Södertälje. Det centrala stråket från huvudentrén ner till torget kantas av lövträd som skapar dubbelsidig allé. I stadsparken mellan dammen och den obebyggda värdshustomten finns även en anlagd trädkrans mot stråket. Längs detta stråk har också anlagts förgårdsmark mellan gata och bebyggelse. Längs andra gränder saknas denna typ av förgårdsmark. Ett arbete pågår att hårdgöra ytor längs med husen med gat- eller kullersten för att mer efterlikna 1800-talsstadens gatumiljö.



Den anlagda parken med dammen i förgrunden är utformad efter förebild av stadsparker från 1800-talet.



Gräsbeväxt förgårdsmark är anlagd framför husen mot det centrala stråket. På förgårdsmarken är även alléträd planterade. Nederst mot torget är istället marken närmast husen hårdgjord med kullersten och gatsten.



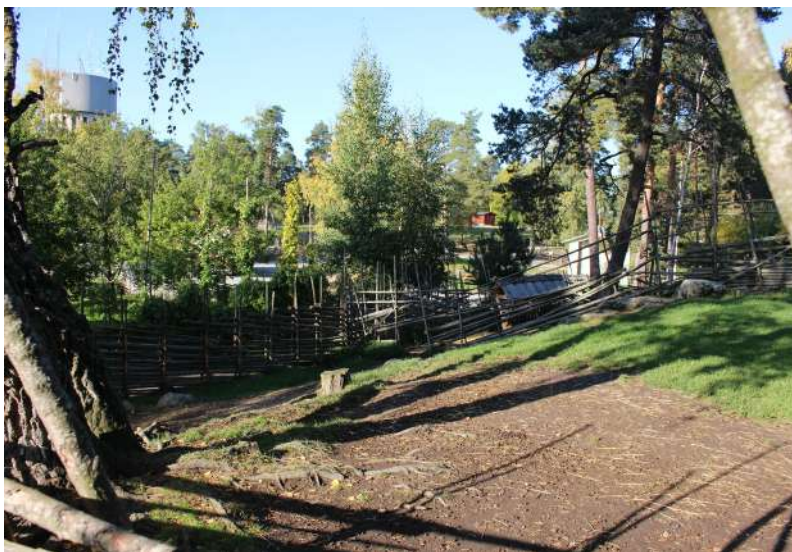
Den Camitzka trädgården gränsar dikt an mot den aktuella tomten. Camitzka trädgården är anlagd efter förebild från en 1800-tals trädgård i centrala Södertälje.

LANDET

Bebyggelsen är placerad i centrum av området och omges av hagar av olika storlekar som avgränsas med gärdsgårdar. Vegetationen i hagarna utgörs av tall, buskväxter och betesväxter. Runt Råbygården och Båtsamnstorpet finns odlingbäddar med tidstypiska växter. Marken i anslutning festplatsen utgörs av gräsytor. Det finns även en inhängnad nyttoträdgård på området.

ÖVRIGA GRÖNOMRÅDEN

På höjden ovanför Staden ligger bland annat Lideby skola i ett skogsområde. På samma höjd finns Soltorp från början av 1900-talet med en anlagd egnahemsträdgård omgiven av staket. Väster om skolan i skogen finns även en anlagd parkslinga som ingår i en engelsk park.



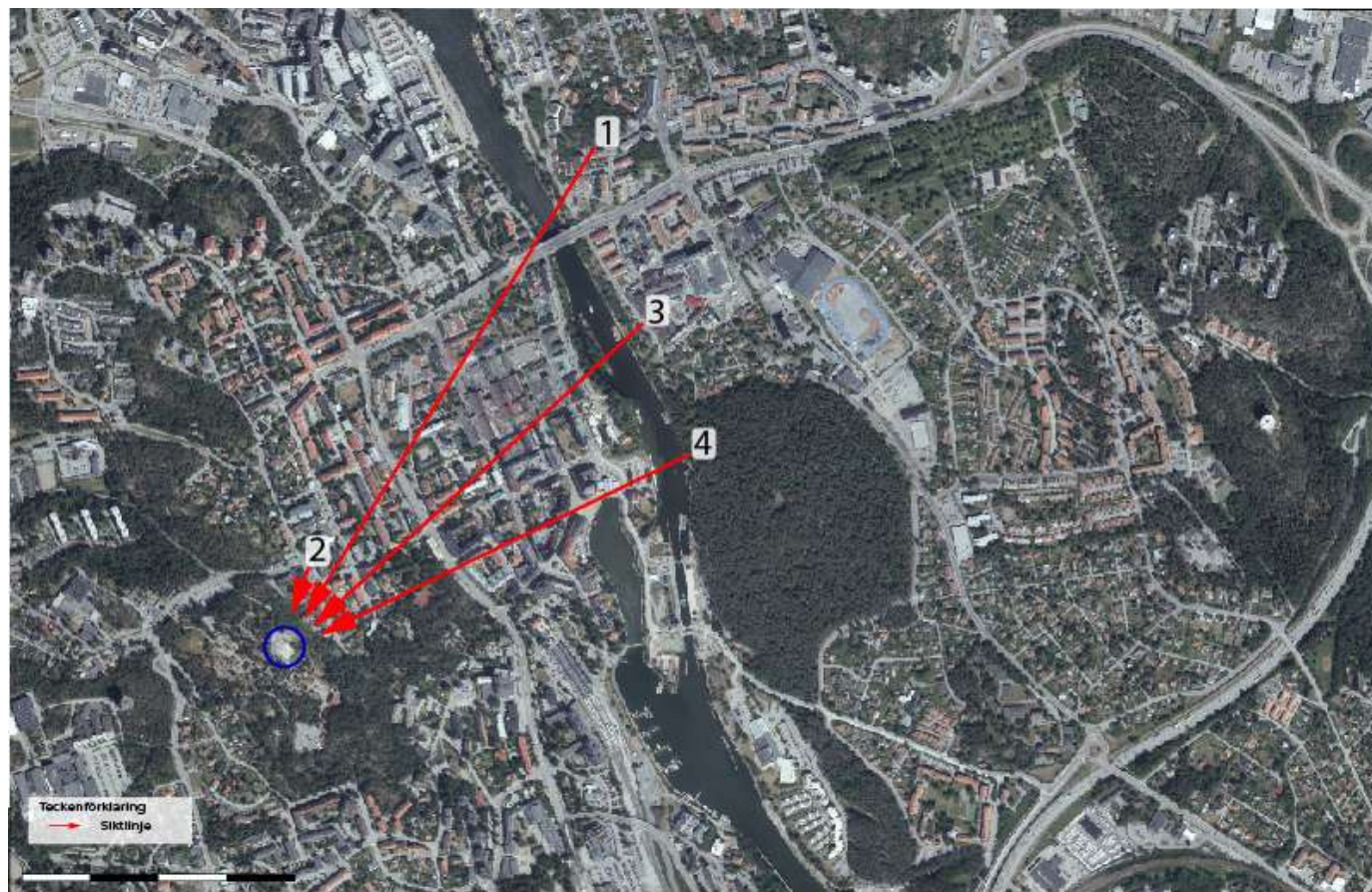
Ovan. Gröna hagar med tallar omgärdas av gärdsgårdar. Centralt inom området finns den nyttoträdgård med humlestörar som skymtar centralt i bild.



På landet finns friluftsmuseets festplats med dansbana och scenbyggnad på en större gräsyta.



Nedan till höger. Soltorp är ett egna hems-hus med en återskapad trädgård från början av 1900-talet.



Viktiga siktlinjer från den omgivande miljön. Siffrorna motsvarar bilderna i avsnittet Stadsbild och siktlinjer. Det aktuella området är inringat med blått. Källa: Lantmäteriet

STADSBILD OCH SIKTLINJER

Torekällberget med väderkvarnen, utsiktsplatsen och det bakomliggande vattentornet i Västergård utgör synliga och ibland dominerande inslag från delar av staden, framförallt från den östra sidan. Tillsammans med Badparken, Kusens backe och Galgbacken utgör området sammanhållande grönområden som korresponderar med varandra över de centrala delarna av staden. Dalgången med kanalen utgör dess lägsta punkt. Korresponderar gör också de två vattentornen på västra respektive östra sidan.

På Torekällbergets område utgör den sammanhållna museimiljön med bebyggelsen, trädgårdar, hagar, parker, skogspartier och gång- och vägsystemet ett viktigt uttryck. Från vissa, för museiområdet, betydelsefulla siktlinjer såsom torget i stadskvartetet, höjden bakom Lideby skola och området i anslutning till Lillgården på Landet utgör väderkvarnen ett viktigt landmärke.



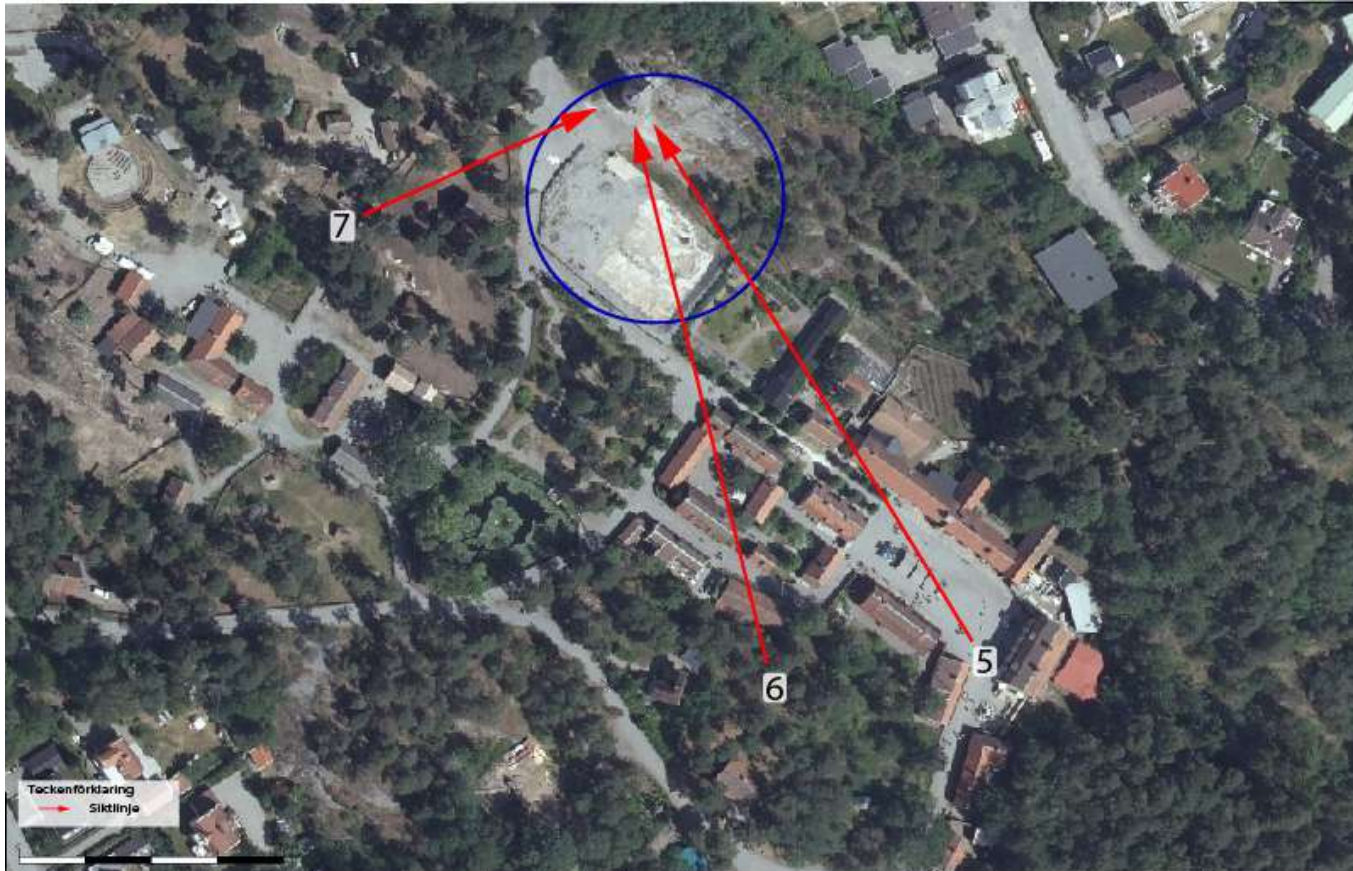
1. Från Galgbacken på östra sidan, liksom från norra delen vid Birkakorset utgör väderkvarnen tillsammans med utsiktsplatsen en synlig del i stadsbilden. Bilden är inzoomad.



2. Från Övre Torekällgatan är väderkvarnen och bergssidan dominerande över bebyggelsen nedanför.



3. Väderkvarnen, skogsområdet och utsiktsplatsen är synlig från Lagmansvägen på östra sidan av kanalen.



Viktiga siktlinjer inom museiområdet. Siffrorna motsvarar bilderna i avsnittet Siktlinjer och stadsbild. Det aktuella området är inringat med blått.



4. Från Kusens backe är väderkvarnen och vattentornet i Västergård tydliga landmärken, väl synliga i stadsbilden.



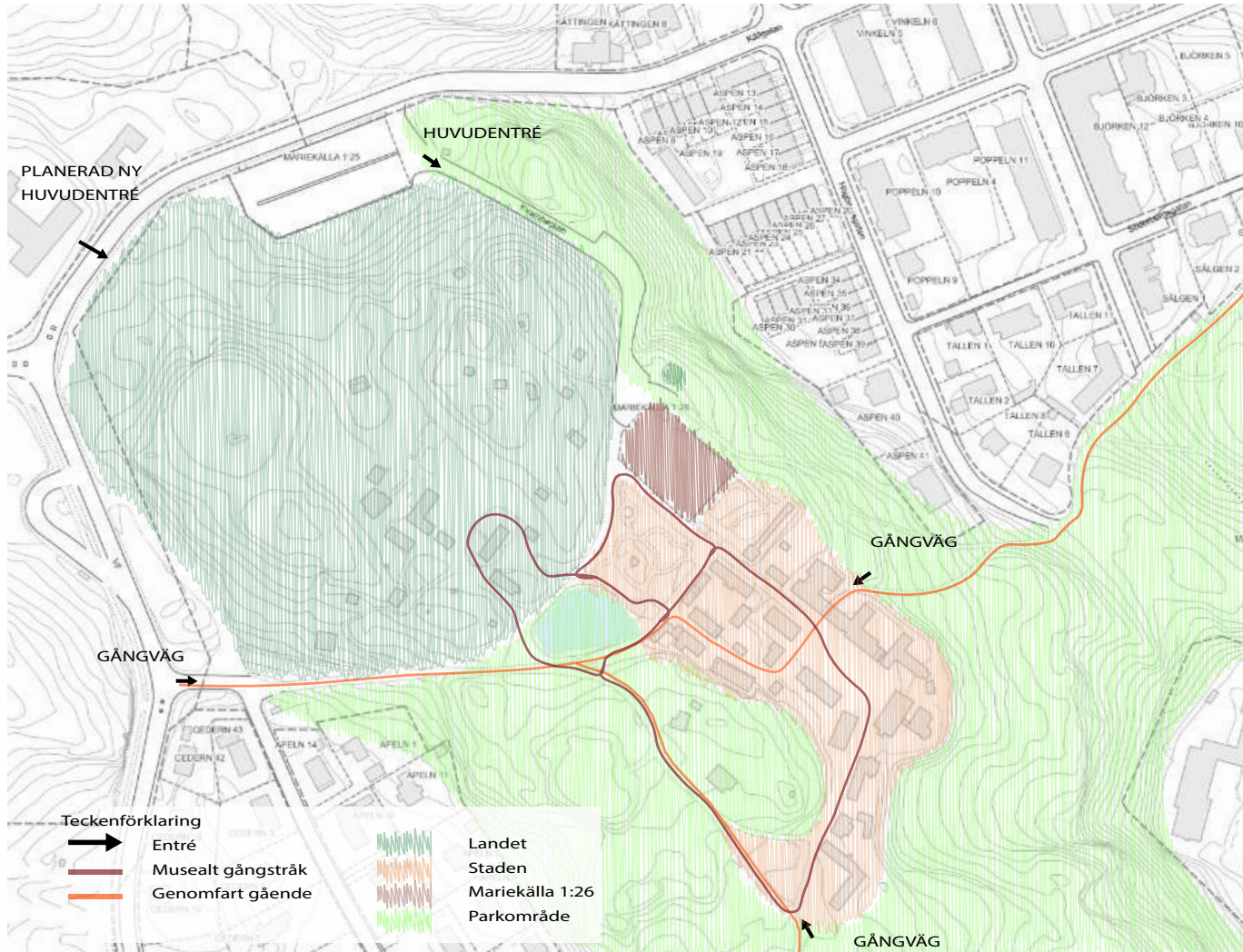
6. Höjden ovanför staden bakom Lideby skola är idag ett outnyttjat skogsområde men som friluftsmuseet ser som utvecklingsområde. Museets siluett med kvarnen som högsta punkt är därmed en viktig siktlinje.



5. Från torget i Staden utgör väderkvarnens tak och vingar en viktig nivå att förhålla sig till. Torget är en central plats inom museet och viktig för friluftsmuseets inriktning att levandegöra 1800-talet.



7. Från Landet utgör kvarnen ett viktigt landmärke tillsammans med kopplingen till Kusens backe på östra sidan. Kopplingen mellan Landet och väderkvarnen är ett starkt uttryck kopplat till museets 1800-talsuppdag.



Illustrationen visar översiktligt de olika delarna på Torekällberget. Museiområdet med Staden och Landet och museistråket med det, omgivande parkområdet samt fastigheten Mariekälla 1:26. Genom Torekällberget går flera gångstråk som binder ihop omliggande bostadsområden och Badparken. Illustration: Tyréns.



Ny bebyggelse ska förhålla sig till väderkvarnen avseende volym så att kvarnen fortsatt kan läsas som en del av museet och upplevas som ett fristående landmärke i stadsbilden.



Inom museiområdet finns byggnader som inte är äldre, flyttade byggnader. Nya funktioner har tillförst genom att addera volymer av olika storlek och med olika typer av takfall.

REFERENSER

TRYCKTA KÄLLOR:

Bergquist, Eric Harry. Upprop till Södermanlands inbyggare. Medlemsbok Östra Södermanlands kulturhistoriska förening

Gelotte, Göran. Hundra år i Amerika. Södertälje

Hundra år av kulturhistoria. jubileumsskrift 2018. Kulturhistoriska föreningen i Södertälje

Vår Bygd. Årgång 1929-1940 .Östra Södermanlands kulturhistoriska föreningen

Södertälje stads historia 1968

Täljebygden 1940-1965. Östra Södermanland kulturhistoriska förening

OTRYCKTA KÄLLOR:

Södertälje kommun, kontaktcenter

Torekällbergets museum, arkiv



På museiområdet finns denna sten med väganvisning till Staden respektive Landet.



Tyréns AB, 118 86 Stockholm, www.tyrens.se