

# Utbyggnad av Igelstaverket, Södertälje

Arkeologisk utredning etapp 1 och 2

L2023:4961

Hall 4:1, Karleby 1:2, 1:3, 1:5 och 2:7 samt Östertälje 1:15

Östertälje socken

Södertälje kommun

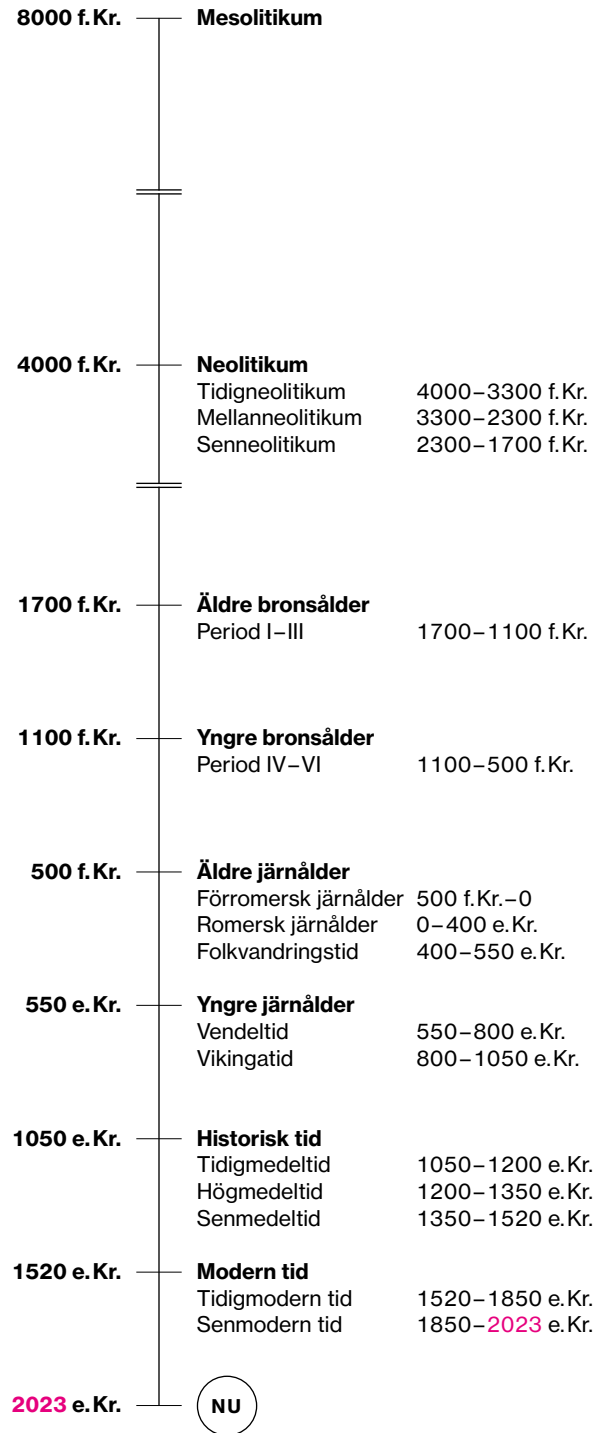
Stockholms län

Södermanland

REIDAR MAGNUSSON



ARKEOLOGISK  
PERIODINDELNING  
FRÅN  
STENÅLDER  
TILL  
NUTID



# Utbyggnad av Igelstaverket, Södertälje

Arkeologisk utredning etapp 1 och 2

Hall 4:1, Karleby 1:2, 1:3, 1:5 och 2:7 samt Östertälje 1:15  
Östertälje socken  
Södertälje kommun  
Stockholms län  
Södermanland

REIDAR MAGNUSSON





Denna bok har framställts av ett företag  
vars miljöledningssystem är certifierat enligt ISO 14001  
av Svensk Certifiering Norden AB

STIFTELSEN KULTURMILJÖVÅRD  
PILGATAN 8D  
721 30 VÄSTERÅS

Tel: 021-80 62 80  
E-post: [info@kmmmd.se](mailto:info@kmmmd.se)

[WWW.KMMD.SE](http://WWW.KMMD.SE)

© Stiftelsen Kulturmiljövård 2023

Samtliga foton av Reidar Magnusson där inget annat anges.

OMSLAG  
*Det nyregistrerade gränsmärket L2023:4961.*

Upphovsrätt, där inget annat anges, enligt Publik Licens 4.0 (CC BY)  
<http://creativecommons.org/licenses/by/4.0>

Lantmäteriets kartor omfattas inte av ovanstående licensiering.  
Kartor ur allmänt kartmaterial © Lantmäteriet. Medgivande 5103231, 5103241 och 5122344.

ISBN 999-99-9999-999-9

## INNEHÅLL

---

Sammanfattning .....	5
Inledning .....	5
Syfte .....	5
Topografi och fornlämningsmiljö .....	5
Metod och genomförande .....	7
Undersökningsresultat .....	9
Ettapp 1 .....	9
Ettapp 2 .....	9
Tolkning och utvärdering .....	12
Referenser .....	14
Tekniska och administrativa uppgifter .....	15
Bilagor .....	16
Bilaga 1. Schakttabell .....	16
Bilaga 2. Anläggningstabell .....	16



Figur 1. Utredningsområdet markerat med en blå ring. Utdrag ur Terrängkartan. Skala 1:50 000.

## SAMMANFATTNING

Stiftelsen Kulturmiljövård (KM) har genomfört en arkeologisk utredning i ett område invid Igelstaverket, Södertälje kommun, Stockholm län. Utredningen genomfördes under januari och september 2023. Utredningen föranleddes av att verket skulle byggas ut samt att en gång- och cykelväg skulle anläggas i samband med detta. Ett gränsmärke påträffades vid fältinventeringen. Dessutom påträffades fyra boplatslägen som bedömdes gynnsamma för att finna lämningar från främst mellan- och senneolitikum. Inget av boplatslägena konstaterades vara fornlämning vid utredningsgrävningen. Gränsmärket registrerades som *övrig kulturhistorisk lämning* L2023:4961 i Kulturmiljöregistret.

## Inledning

Sydost om Igelstaverket, Södertälje kommun, Stockholm län har Stiftelsen Kulturmiljövård genomfört en arkeologisk utredning etapp 1 och 2 inför utbyggnaden av kraftvärmeverket. Det aktuella utredningsområdet bestod av två närliggande områden om sammanlagt 13 hektar. Södertälje kommun, hädanefter kallat företagaren, avsåg även att anlägga en gång- och cykelbana förbi verket. Utredningen genomfördes under januari och september 2023. Företagaren stod för kostnaden och Länsstyrelsen i Stockholms län fattade beslut i ärendet.

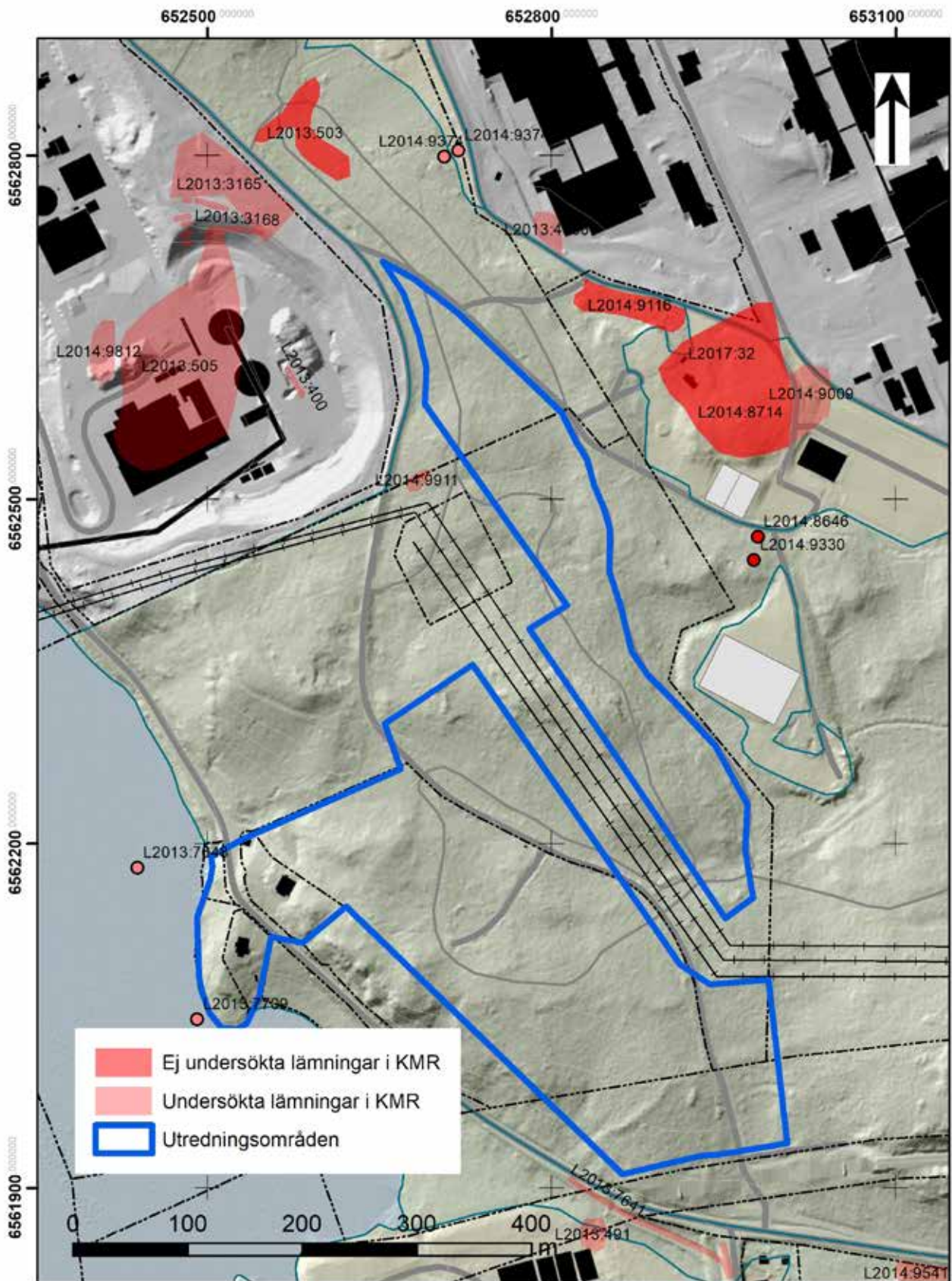
## Syfte

Syftet med utredningen var att ta reda på om fornlämningar berördes av det planerade arbetsföretaget. Resultatet ska kunna användas av länsstyrelsen för fortsatt tillståndsprövning och utgöra underlag inför eventuella kommande arkeologiska åtgärder. Resultatet ska också kunna användas av företagaren i dess fortsatta planering.

## Topografi och fornlämningsmiljö

Området sydöst om Södertälje är ett kuperat sprickdalslandskap som numera är ganska hårt exploaterat med bebyggelse i form av bland annat kraftvärmeverket Igelstaverket och kriminalvårdsanstalten Hall. Utredningsområdet sluttar mot väster ned mot havet vid Igelstaviken.

I närområdet har flera fornlämningar påträffats och undersökts (figur 2). I söder fanns några färdvägar med en sträckning som liknar den nuvarande vägen mot Hall: L2013:7641 och L2013:7645 (Andersson 2011). I nordost ligger en bytomt: L2017:32 och L2014:8714 samt att här finns ett delundersökt gravfält L2014:9116 (Carlsson 1994). Slutligen fanns i nordväst ett större antal fornlämningar som nu är undersökta. Bland annat ett grav och boplatsoområde L2013:505, där Igelstaverkets södra del nu ligger. Det rörde sig om en i huvudsak gropkeramisk/mellanneolitisk boplat, som täckte en yta av 5 000 m<sup>2</sup>. Här påträffades rikligt med gropkeramik, stenavslag, kvartsskärnor, grönstensämne, slipstensfragment samt ben från säl (Werthwein 2001). Det fanns här även ett mindre undersökt boplatsoområde L2013:3165 med metallhantverk från övergången mellan vikingatid och medeltid (Werthwein 2008) och en senneolitisk boplat L2013:503 som är delundersökt (Eklöf 1999).



Figur 2. Lämningar i Kulturmiljöregistret mot en bakgrund av fastighetskartan med terrängkuggning. Skala 1:5 000.



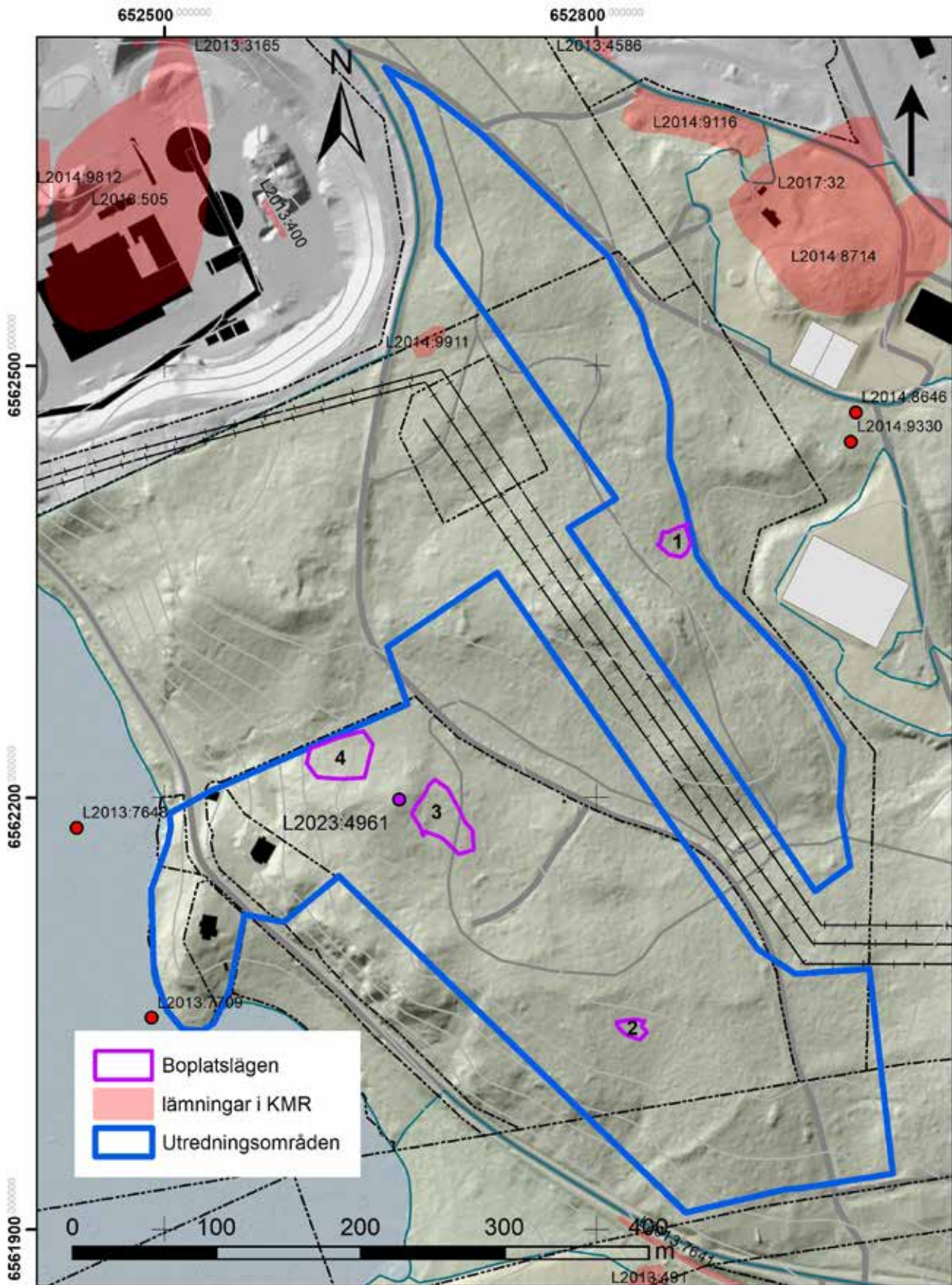
## Metod och genomförande

Utredningen inleddes med en översiktlig arkivstudie som enligt förfrågningsunderlaget enbart skulle omfatta tidigare publicerade rapporter från arkeologiska åtgärder i närområdet då områdets fornlämningsbild tidigare utretts vid ett flertal tillfällen. Därefter genomfördes en fältinventering av utredningsområdet. Den syftade till att eftersöka tidigare okända lämningar i området samt gynnsamma lägen där dolda fornlämningar kan påträffas under markytan (objekt). De senare kom att bli aktuella för utredningsgrävning i en etapp 2. Vid fältinventeringen togs foton av påträffade lämningar, omgivningarna samt terrängen vid de påträffade objekten. Anläggningar och objekt beskrevs i skrift och mättes sedan in med en handburen GPS.

Etapp 2, utredningsgrävning genomfördes med hjulburen grävmaskin kompletterat med handrensning (figur 3). Sökschakt togs upp skiktvis för att se om anläggningar påträffades samt för att eftersöka fynd. Schaktningen kom att omfatta 5–15 % av objektens yta och schakten förlades utifrån mikrotopografi och tillgänglighet för grävmaskin. Arbetets genomförande samt schakt och anläggningar fotograferades, påträffade anläggningar beskrevs i plan. Schakt och anläggningar mättes in med RTK-GPS. Samtliga schakt lades igen efter det att utredningen avslutats.



Figur 3. Schakt S210 under rensning, från söder.



Figur 4. De fyra boplatslägena mot en bakgrund från fastighetskartan med terrängskuggning. Skala 1:4 000.

# Undersökningsresultat

## Etapp 1

Arkivstudierna gav en indikation om vilka typer av lämningar som kunde förväntas att påträffas inom området, samt deras dateringar. Sammanfattningsvis har lämningar från mellan- och senneolitikum och framåt påträffats inom närområdet, det vill säga en period om 4500 år. I huvudsak är det dock lämningarna från mellan- och senneolitikum som dominerar, dessa påträffades i det område där Igelstaverket nu är beläget. Se bland annat (Berger 2008; Färjare 1998; Runeson & Schützler 2000; Schützler 1999; Wertwein 2001 och 2007).

Vid fältinventeringen påträffades fyra boplatsslägen som valdes ut för utredningsgrävning i etapp 2 (figur 4). I enlighet med förfrågan så undersöktes jordmånen med jordsond vid varje objekt. I första hand förväntades lämningar från mellan- och senneolitikum på dessa lägen.

**Objekt 1.** Boplatssläge. 25×20 meter stort (SÖ–NV). Beläget i västsluttning i sadelläge. Begränsad i öst, söder och norr av steniga partier. Gles högvuxen tallskog, samt en glänta (figur 5 och 7). Ett sadelläge som utgör ett lämpligt läge för en stenåldersboplat. Underlag: sand.

**Objekt 2.** Boplatssläge. 25×15 meter stort (Ö–V). Belägen på en mindre, relativt stenfattig plåtå i en västsydväst-sluttning som i övrigt är mycket stenig och blockig. I sydväst begränsad av tre större block, cirka 1,5 meter stora (figur 8). Möjligt läge för mindre aktivitetsyta under stenålder. Underlag, stenig morän.

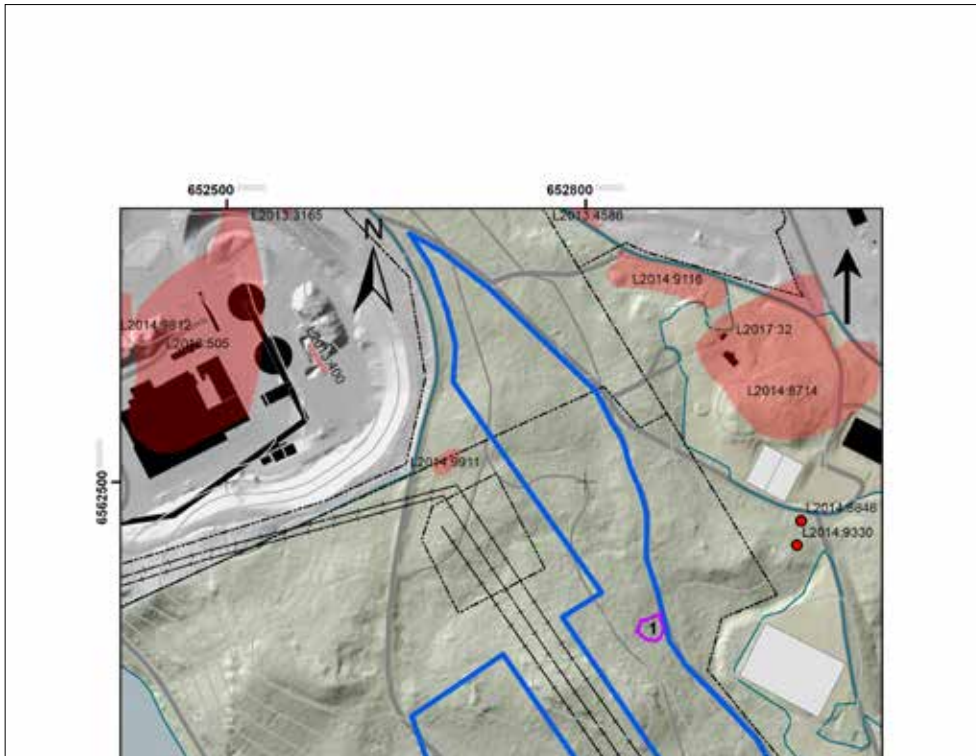
**Objekt 3.** Boplatssläge. 50×30 meter stort (NV–SÖ). Belägen på svagt sydöst-sluttande plåtå begränsad i nordväst av en stenig mindre brant och i sydöst av ett ställvis tydligt hak, 1–2 meter djupt. Något otydligt begränsat mot öst (figur 9). Stenåldersläge. Underlag: siltig sand.

**Objekt 4.** Boplatssläge. 45×30 meter stort (Ö–V). Beläget i sluttning mot sydväst. Avgränsas i sydöst av hak med brant ned mot sydöst. I nordväst finns ett höjdråk som avgränsar läget. Detta ligger utanför utredningsområdet, så objektets gräns sammanfaller i nordväst med utredningsområdets gräns. I öster begränsas läget av ett stenigt höjdparti (figur 9). Mycket få stenar synliga. Underlag: sandig silt.

Förutom detta påträffades ett **gränsmärke** A149 (upprest sten) (L2023:4961) (figur 6 och 9). Genom att studera kartmaterial kunde det konstateras att dess position inte överensstämde med någon nu aktuell fastighetsgräns.

## Etapp 2

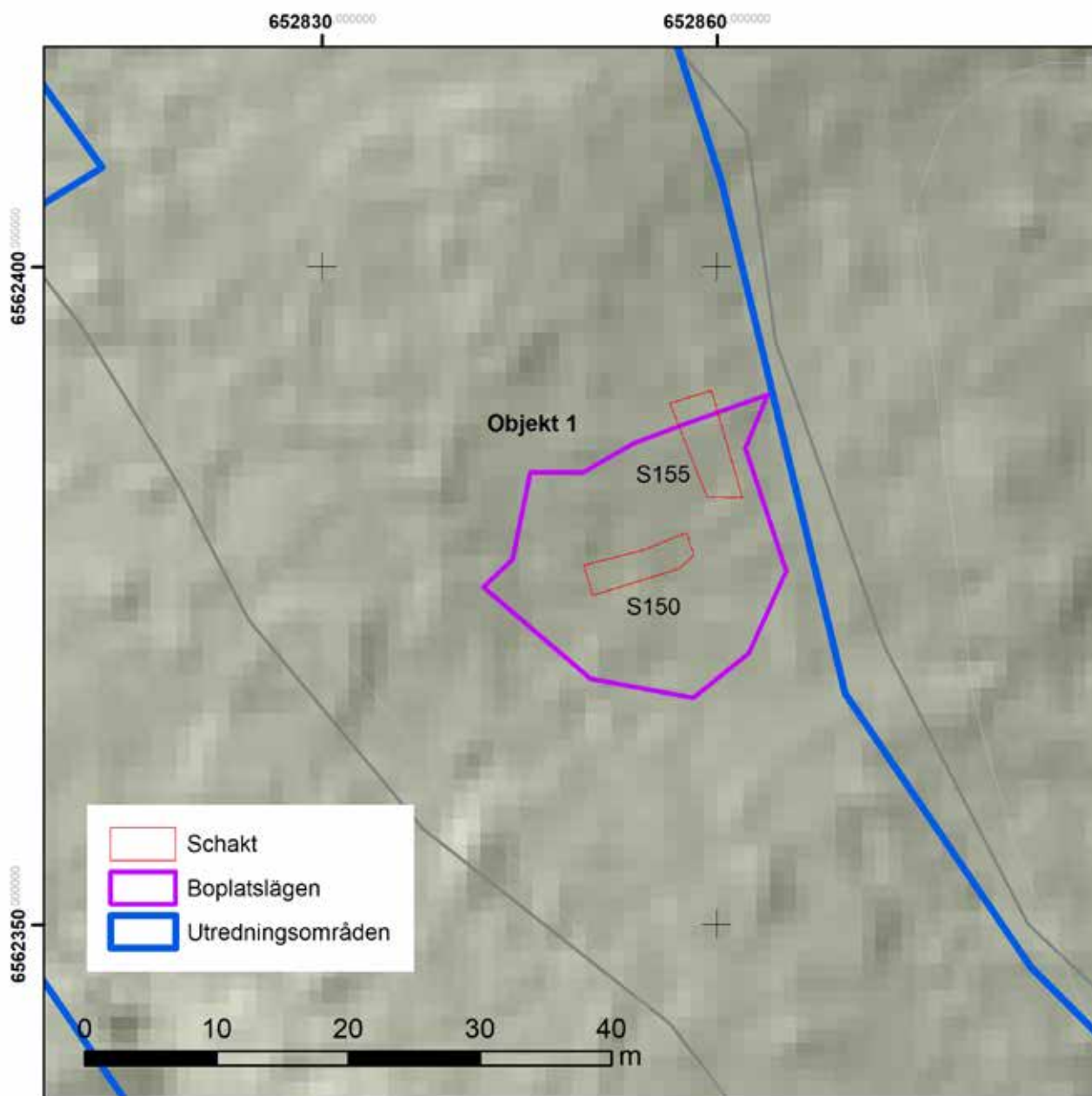
Totalt togs 10 schakt upp om totalt 278 m<sup>2</sup> vid utredningsgrävningen på de fyra utpekade lägena (bilaga 1). I schakten påträffades vid två tillfällen lämningar efter eldning direkt under mossan. Dessa bedömdes dock härstamma från recent friluftsliv (bilaga 2). Ingenting av arkeologiskt intresse påträffades i något av schakten.



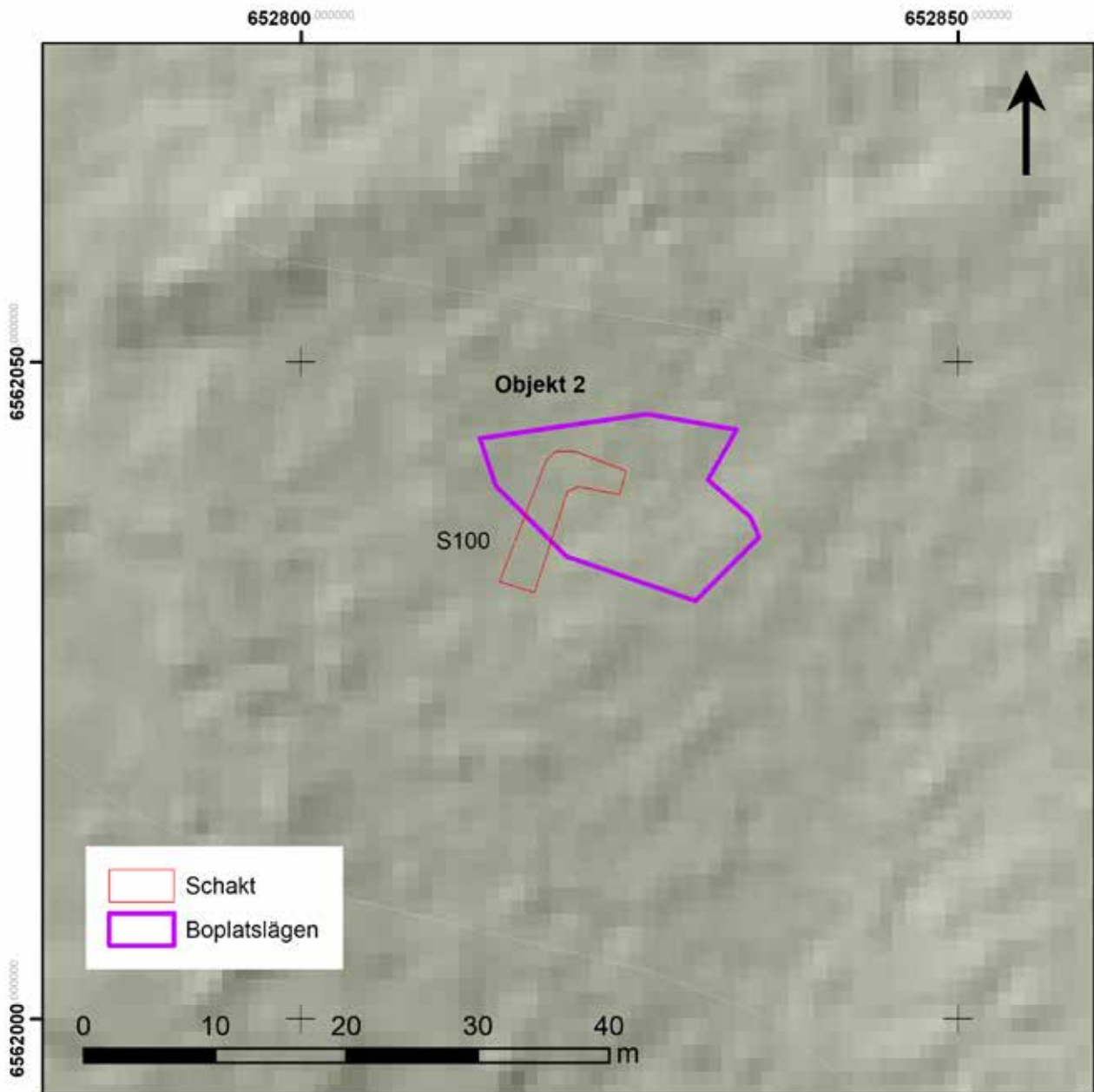
Figur 5. Objekt 1 från sydväst. Foto Henrik Runeson.



Figur 6. Det påträffade gränsmärket L2023:4961 beläget på en höjd mellan objekt 3 och 4, från sydväst.



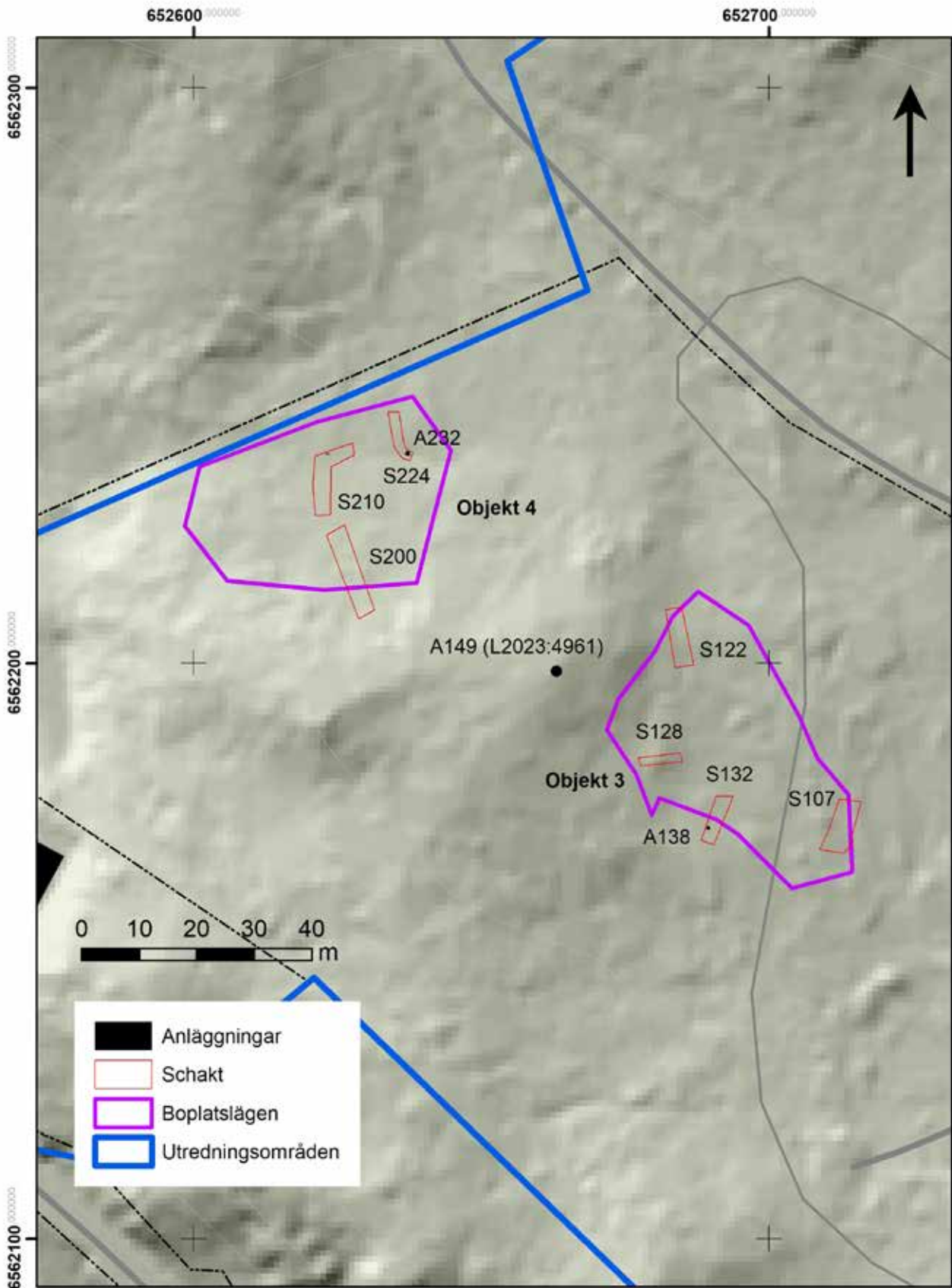
Figur 7. Objekt 1 mot en bakgrund av fastighetskartan samt terrängskuggning i skala 1:500.



Figur 8. Objekt 2 mot en bakgrund av fastighetskartan samt terrängskuggning i skala 1:500.

## Tolkning och utvärdering

Utredningen kunde genomföras i enlighet med plan. Gränsmärket rapporterades in till Kulturmiljöregistret som en *övrig kulturhistorisk lämning* och fick lämningsnummer L2023:4961.



Figur 9. Objekt 3 och 4 mot en bakgrund av fastighetskartan samt terrängskuggning i skala 1:1 000.

# Referenser

- Andersson, K. 2011. *Arkeologisk utredning Hall*. Stockholms läns museum rapport 2011:59.
- Berger, Å. 2008. *Igelstaåsen*. Stockholms läns museum Rapport PM 2008:32.
- Björk, T. 2004. *Igelsta*. Arkeologisk utredning vid Igelstaverket. Stockholms läns museum rapport 2004:20.
- Carlsson, M. 1994. *Stenåldersboplats och järnåldersgravfält vid Karleby*. Riksantikvarieämbetet UV Stockholm rapport 1994:50.
- Eklöf, N. 1999. *En senneolitisk boplats i Östertälje*. Förundersökning. Riksantikvarieämbetet UV Mitt rapport 1999:3.
- Färjare, A. 1998. *Högspänningsledning vid Gärtuna och Karleby*. Riksantikvarieämbetet UV Mitt rapport 1998:53.
- Runeson, H. & Schützler, L. 2000. *Stenåldersboplats och skärstensvall vid Igelstaverket*. Riksantikvarieämbetet UV Mitt rapport 2000:5
- Schützler, L. 1999. *Planerad utvigning av Igelstaverket*. Riksantikvarieämbetet UV Mitt rapport 1999:6.
- Wertwein, G. 2008. *Arkeologisk undersökning av Medeltida metallhantering i Igelsta. en smedja knuten till gården i Karleby*. Stockholms läns museum rapport 2008:17.
- Wertwein, G. 2007. *Igelsta*. förundersökning. Stockholms läns museum rapport 2007:2.
- Wertwein, G. 2001. *Boplatslämningar, hålvägar och en skärstensvall i Igelsta*. Stockholms läns museum rapport 2001:7.



## TEKNISKA OCH ADMINISTRATIVA UPPGIFTER

*Stiftelsen Kulturmiljövård projektnr:* KM22172  
*Länsstyrelsen dnr, beslutsdatum:* 431-49269-2022, 2022-11-21  
*Kulturmiljöregistret uppdragsnr:* 202300126  
*Typ av undersökning:* Arkeologisk utredning etapp 1 och 2  
*Undersökningsperiod:* 26 januari och 27 september 2023  
*Personal:* Reidar Magnusson  
Henrik Runeson  
Stefan Östlund  
*Landskap:* Södermanland  
*Län:* Stockholm  
*Kommun:* Södertälje  
*Socken:* Östertälje  
*Fastighet:* Hall 4:1, Karleby 1:2, 1:3, 1:5 och 2:7  
samt Östertälje 1:15  
*Koordinater:* X6561955 / Y652508  
*Koordinatsystem:* SWEREF 99 TM  
*Höjdsystem:* RH 2000  
*Inmätningmetod:* RTK-GPS  
*Dokumentationshandlingar:* Inga utöver denna rapport.  
*Fynd:* Inga fynd tillvaratogs.

## Bilaga 1. Schakttabell

Schakt	Markslag och topografiskt läge	Djup (m)	Area (m <sup>2</sup> )	Objekt	Anläggningar och fynd
100	Storblockig morän under 0,15 m mylla och humös silt.	0,3	37	2	
107	Silt under 0,25 m humös silt, tydlig stenröjd yta.	0,3	38	3	
122	Siltig morän under 0,15 m mylla och humös silt.	0,3	31	3	
128	Silt under 0,25 m humös lera.	0,3	11	3	
132	Silt under 0,15 m mylla och humös silt.	0,2	22	3	A138
150	Sandig morän under 0,1 m silt som i sin tur låg under 0,2 m mylla och humös silt.	0,35	23	1	
155	Sandig morän under 0,1 m silt som i sin tur låg under 0,2 m mylla och humös silt. I söder saknades siltlagret.	0,3	18	1	
200	Sandig morän under 0,15 m mylla och humös silt.	0,25	46	4	
210	Grusig morän under 0,1 m mylla och humös silt.	0,25	37	4	
224	Grusig morän under 0,1 m mylla och humös silt.	0,25	15	4	A232

## Bilaga 2. Anläggningstabell

Anl nr	Typ	Fyllning	Anmärkning	Längd (m)	Bredd (m)	Schakt
A138	Härd	Silt	Direkt under myllan, bedöms som recent.	0,65	0,65	"132
A149	Gränsmärke	-	Höjd 0,6 m. L2023:4961.	0,5	0,5	-
A232	Härd	Silt	Direkt under myllan, bedöms som recent. Delundersökt 0,05 m djup.	0,8	0,8	S224