

Undersökning om betydande miljöpåverkan

Detaljplan Speceristen 5

Enligt 6 kap. 5-7 §§ miljöbalken ska kommunen göra en undersökning av miljöeffekter när en plan upprättas eller ändras, för att avgöra om genomförandet av planen kan antas medföra betydande miljöpåverkan. Om planen bedöms medföra betydande miljöpåverkan ska en strategisk miljöbedömning genomföras och en miljökonsekvensbeskrivning upprättas enligt PBL 4 kap 34 §.

Undersökningen av betydande miljöpåverkan ska göras i ett tidigt skede av planprocessen. Dokumentet ska fungera som ett verktyg för att komma fram till vilka negativa miljökonsekvenser planförslag kan få och hur de kan undvikas eller begränsas. Tanken är att dokumentet ska användas och uppdateras kontinuerligt under arbetet med att ta fram detaljplanen.

Handläggare planenheten: Elsa Hult

Handläggare reviderad version: 2021-01-07



Bedömning av miljöpåverkan

Kommunen ska bedöma om någon enskild aspekt eller flera aspekter sammantaget kan leda till att planens genomförande kan medföra betydande miljöpåverkan. Detta kallas i miljöbalkens sjätte kapitel för "undersökning". Undersökningen ska utgå från de kriterier som finns i miljöbedömningsförordningen. Förordningen beskriver vad det är som ska beaktas, det handlar om:

- *vad* det är för åtgärd eller verksamhet
- *var* den planeras och,
- *vilka* miljöeffekter som förväntas

Miljöeffekter

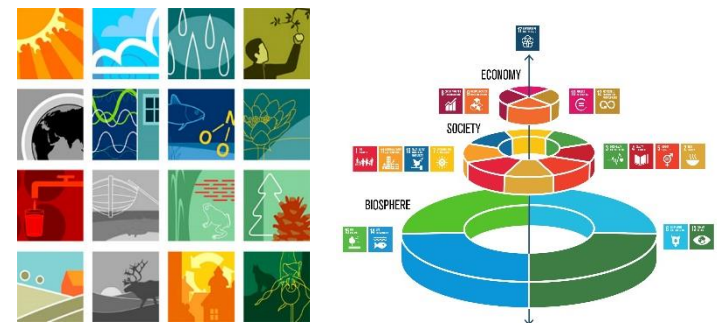
Begreppet miljöeffekter är definierat i miljöbalkens sjätte kapitel. Miljöeffekter kan vara direkta eller indirekta effekter. De kan vara positiva eller negativa för miljön. Effekterna kan vara tillfälliga eller bestående, kumulativa eller inte kumulativa och uppstå på kort, medellång eller lång sikt. Miljöeffekter är inte begränsade geografiskt, det vill säga de kan uppstå i närområdet och långt bort. I miljöbalken listas följande 6 punkter som en sammanfattning av vad bedömning av miljöeffekter kan innefatta:

1. *befolkning och människors hälsa,*
2. *djur- eller växtarter som är skyddade enligt 8 kap., och biologisk mångfald i övrigt,*
3. *mark, jord, vatten, luft, klimat, landskap, bebyggelse och kulturmiljö,*
4. *hushållningen med mark, vatten och den fysiska miljön i övrigt,*
5. *annan hushållning med material, råvaror och energi, eller*
6. *andra delar av miljön.*

Listan ska inte anses vara uttömmande, därav den 6:e punkten *andra delar av miljön*.

Miljö kvalitetsmålen och agenda 2030

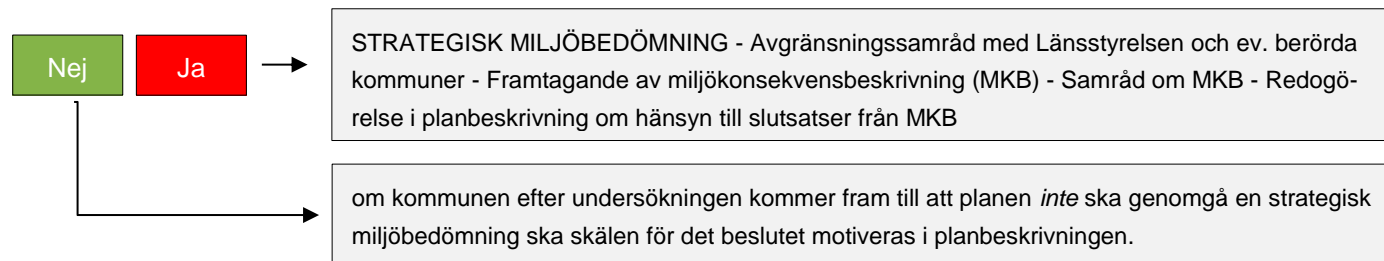
Det långsiktiga syftet med att undersöka miljöpåverkan och att integrera miljöbedömningar i planläggningen är att uppnå miljömålen specificerade i de sexton miljö kvalitetsmålen. De svenska miljömålen omfattar den miljömässiga dimensionen av hållbar utveckling och är en viktig utgångspunkt för det nationella genomförandet av FN:s globala hållbarhetsmål, Agenda 2030. Miljö kvalitetsmålen beskriver det tillstånd i den svenska miljön som miljöarbetet ska leda till. Exempel på miljö kvalitetsmål är God bebyggd miljö, Frisk luft, Begränsad klimatpåverkan och Ett rikt växt- och djurliv.



Hur ska undersökningen utföras?

Planhandläggare/projektledare ansvarar för att upprätta ett utkast på undersökningen. Innehåll och frågor som dyker upp kan diskuteras på projektgruppsmöten. Om det inte är uppenbart onödigt skickas dokumentet för påsyn och diskussion till miljökontoret och stadsantikvarien.

UNDERSÖKNING AV BMP (vid samråd eller tidigare vid behov)



Undersökningssamråd (MB 6 kap. 6§)

Under framtagandet av undersökningen ska samråd ske med Länsstyrelsen, samt vid behov även med andra berörda myndigheter och kommuner. Samråd med länsstyrelsen om undersökningen sker i regel i samband med detaljplanens samråd. Vid detaljplaner där BMP konstateras eller befaras bör samråd med Länsstyrelsen ske innan detaljplanens samråd.

Särskilt beslut

Kommunen ska efter att undersökningen har genomförts ta ställning till om genomförandet av detaljplanen kan antas medföra betydande miljöpåverkan eller inte. Detta ska göras genom att kommunen fattar ett särskilt beslut. Beslutet ska redovisa de omständigheter som talar för eller emot en betydande miljöpåverkan. Beslutet fattas av Järna kommunalnämnd och därefter görs tillgängligt för allmänheten. *Lag (2017:955)*

Avgränsningssamråd (MB 6 kap. 9§)

Om BMP konstateras i undersökningen, ska en strategisk miljöbedömning genomföras. Ett avgränsningssamråd ska ske med länsstyrelsen och ev. berörda kommuner för att bestämma inriktning och innehåll för miljöbedömningen.

Information om planen

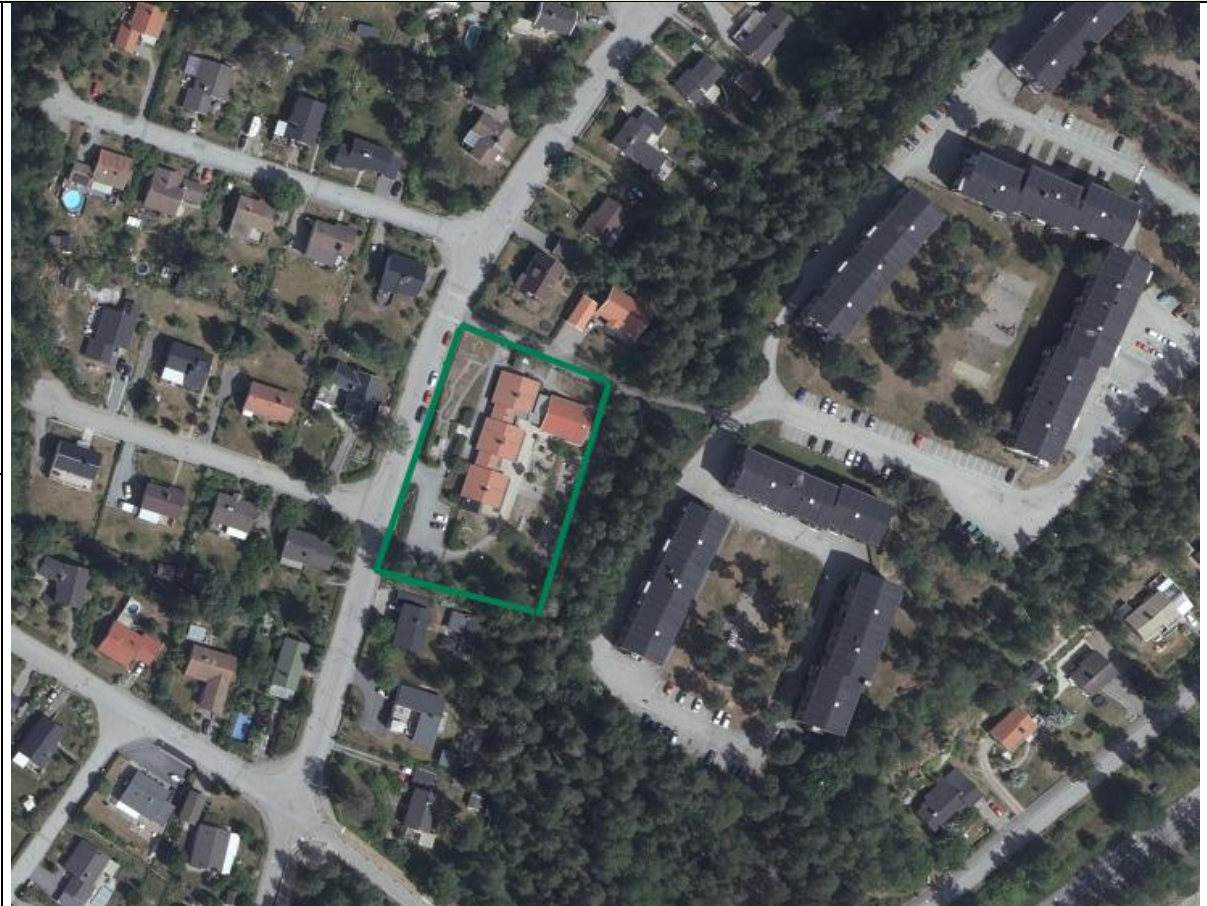
Planens syfte:

Planen syftar till att möjliggöra för bostäder, radhus/parhus, i 1-2 våningar på en fastighet som tidigare varit planlagd för förskola.

Allmän beskrivning av planområdet

Planområdet utgörs av fastigheten Speceristen 5 i Järna, Södertälje. Fastigheten omfattar cirka 4200 kvm.

Fastigheten utgörs av en förskoletomt. Området utgörs av förskola med tillhörande förskolegård. Tidigare har det funnits träd på fastigheten, men under förskolans tid har dessa tagits ner pga. fallrisk. Den tidigare förskolan har gått i konkurs. Därför vill fastighetsägaren nu pröva möjligheter till bostäder på platsen.



Sammanfattande bedömning av förslagets miljöpåverkan	Bedöms planförslagets genomförande innebära betydande miljöpåverkan (BMP)? Ja <input type="checkbox"/> Nej <input checked="" type="checkbox"/>
Motivering Motiverat ställningstagande om betydande miljöpåverkan utifrån bedömning av miljöeffekter.	Planförslagets genomförande bedöms inte innebära en betydande miljöpåverkan. Området är redan ianspråktaget och detaljplanelagt. Detaljplanen ändras från förskola till bostäder och innebär att större andel grönytor hårdgörs men utöver det innebär detaljplaneändringen ingen större påverkan eller förändring från dagsläget. Då förskolan idag står tom upplevs området otryggt då det blir ett tillhåll. En planändring till bostäder innebär att människor återigen rör sig på platsen och förbättrar tryggheten.
Övrigt Övriga aspekter att beakta i planarbetet	Planens genomförande innebär ianspråktagande av grönytor och kommer att orsaka högre andel hårdgjorda ytor. Föroreningar och flöden från området kommer sannolikt att öka, men åtgärder för rening och flödeshantering kan mildra effekterna. En dagvattenutredning ska göras inom ramen för detaljplanearbetet.

UNDERSÖKNING AV BETYDANDE MILJÖPÅVERKAN

Bedöms planen vara förenligt med översiktsplanen?

Beskriv även om planen är förenlig med RUFs

Finns mellankommunala och regionala intressen

Finns FÖP

Finns program

Ja Nej Delvis

Beskriv hur/motivering:

För området gäller den fördjupade översiktsplanen för Järna, som antogs av kommunfullmäktige 2014-07-08.

I Södertälje kommuns översiktsplan, "Framtid Södertälje, översiktsplan 2013-2030", talar man om vikten av att värna om en tätort i varje kommunedel, som ska fungera som centrum i sitt omland. Järna tätort ska förstärkas som tätort för att kunna tillhandahålla ett bra serviceutbud och hög tillgänglighet med kollektivtrafiken. Ny bebyggelse ska i första hand lokaliseras inom tre kilometers radie från Järna station, vilket aktuellt planområde gör.

Den fördjupade översiktsplanen pekar ut att ny bebyggelse ska ske genom förtätning och att bebyggelsen ska vara småskalig och anpassas till sin omgivning.

Kumulativa effekter

Finns andra projekt, planer eller program som tillsammans med åtgärden kan få konsekvenser för miljön och som kan leda till betydande miljöpåverkan.

Utgå från listan *miljöeffekter*

I centrala Järna finns ett antal pågående planprojekt, stora och små, men då aktuellt planområde innebär en planändring av redan ianspråktagen mark innebär det inte någon negativ miljöpåverkan. Planområdet innebär istället en förbättring bland annat vad gäller trygghet.

Verksamheter och åtgärder som kan medföra BMP

Plan- och bygglagen 4 kap. 34 §

Enligt PBL 4 kap 34 § finns ett antal specifika situationer som förväntas medföra betydande miljöpåverkan (BMP) om planen medför att marken får tas i anspråk för något följande ändamål:

- *industriändamål*
- *ett köpcentrum, en parkeringsanläggning eller något annat projekt för sammanhållen bebyggelse*
- *en skidbacke, skidlift eller linbana med tillhörande anläggningar*
- *en hamn för fritidsbåtar*
- *ett hotellkomplex eller fritidsby med tillhörande anläggningar, utanför sammanhållen bebyggelse*
- *en permanent campingplats*
- *en nöjespark*
- *en djurpark*

Genomförandet av planer för de uppräknade användningsområdena ska inte automatiskt antas medföra betydande miljöpåverkan. Undersökningen ska bedöma om det är någon av de uppräknade verksamheterna som är orsaken. Uppräknade ändamål är kopplade till MKB-direktivet bilaga II.

Ja Nej

Om ja; beskriv konsekvens nedan och om detta bedöms medföra BMP:

Verksamheter och åtgärder som förväntas medföra BMP

MB 7 kap 28 § a

Enligt MB 7 kap 28 § a ska det antas att en åtgärd eller verksamhet som påverkar ett natura 2000-område på ett betydande sätt ska medföra betydande miljöpåverkan (BMP)

Kan detaljplanens genomförande innebära åtgärder eller verksamheter som påverkar ett Natura 2000-område på ett betydande sätt?

Ja Nej

Motivera svar och beskriv konsekvens och om detta bedöms medföra BMP. Väg in åtgärder från eventuellt angränsande projekt som tillsammans får kumulativa effekter:

Detaljplanen omfattar redan ianspråktagen mark och ej i närhet till något natura-2000 område.

Aspekter att förhålla sig till	Beskrivning av planområdet	Påverkan av planens genomförande (typ och omfattning) och hantering av eventuella miljöeffekter	Risk för betydande miljöpåverkan		
			Nej	Ja	Miljöaspekt som ska behandlas i MKB
Mark -Topografi/terräng, -Berg- och jordarter, -Infiltrationskapacitet, -Stabilitet och bärrighet, -Sättningskänslig mark, -Erosionsskydd, -Buffertzoner och filter, -Fysiska ingrepp	Enligt SGU (Sveriges geologiska institut) består marken till största del av sandig morän med inslag av postglacial sand. Marken bedöms ha medelhög genomsläpplighet. Marken är lätt kuperad och sluttar från öst till väst.	Planområdet bedöms inte påverka markförhållande negativt.	<input checked="" type="checkbox"/>	<input type="checkbox"/>	
MB 3 kap. Grundläggande bestämmelser för hushållning med mark- och vattenområden -Obetydligt påverkade, ekologiskt känsliga områden - Brukningsvärd jordbruksmark - något riksintresse för naturvården, kulturmiljövården, friluftslivet eller annat riksintresse enligt 3 kap. §§ 7-9	Området berör ingen jordbruksmark och inte heller några riksintressen enligt 3 kap. §§ 7-9.	Planområdet bedöms inte påverka de grundläggande bestämmelserna för hushållning med mark- och vattenområden.	<input checked="" type="checkbox"/>	<input type="checkbox"/>	

MB 4 kap. Särskilda bestämmelser för hushållning med mark och vatten för vissa områden		Planområdet berör inga av de utpekade bestämmelserna enligt MB 4 kap.	<input checked="" type="checkbox"/>	<input type="checkbox"/>	
MB 5 kap Miljö kvalitetsnormer -Omgivningsbuller -Luftkvalitet -Vattenkvalitet ytvatten och grundvatten (kvantitet)	Planområdets recipient är Moraån. Moraån uppnår måttlig ekologisk status men uppnår ej god kemisk status. Den kemiska statusen är påverkad av kvicksilver och bromerad difenyleter, likt nästan samtliga vattendrag i Sverige. Planområdet ligger i ett villaområde och cirka 300 meter till järnväg. Närmast väg utgörs av en kvartersgata med en hastighetsbegränsning på 40 km/h.	Planområdet bedöms inte påverka miljö kvalitetsnormerna enligt 5 kap MB. En dagvattenutredning kommer att göras inom ramen för detaljplanen. Detaljplanen får inte påverka recipienten negativt.	<input checked="" type="checkbox"/>	<input type="checkbox"/>	
Skyddade områden och arter (MB 7kap) -Naturreservat -Kulturresevat -Naturminne -Biotopskydd -Djur- och växtskyddsområde -Strandskyddsområde -Miljöskyddsområde -Vattenskyddsområde -Övriga skydd (fridlysta arter, artskyddsförordning mm) -Naturvårdsavtal		Planområdet berör inga skyddade arter eller områden.	<input checked="" type="checkbox"/>	<input type="checkbox"/>	

<p>Naturmiljö</p> <ul style="list-style-type: none"> - Allmän beskrivning, vegetation och djurliv - Särskilda värden för biologisk mångfald exempelvis: ovanliga och skyddsvärda naturtyper, utpekade nyckelbiotoper, viktiga spridnings-samband, länsstyrelsens inventeringar av ädellövskog och/eller ängs- och hagmarker eller artgrupper som groddjur, fladdermöss, insekter, rödlistade arter -Arter enligt Artskyddsförordningen (habitatsarter och fridlysta arter) 	<p>Då området består av en nedlagd förskola så består naturmiljön av en förskolegård med gräsytor och lekplats. Större tallar som funnits på platsen är fällda då dessa bedömts utgöra risk för förskolebarnen.</p> <p>Tallticka har påträffats i områdets bakre kant. Talltickan är relativt vanligt i östra syd- och Mellansverige och trivs på gamla tallar.</p>	<p>Planområdet bedöms inte påverka naturmiljön negativt.</p>	<input checked="" type="checkbox"/>	<input type="checkbox"/>	
<p>Kulturmiljö och stads- och landskapsbild</p> <ul style="list-style-type: none"> - Skyddade enligt KML, fornlämningar, byggnadsminnen och kyrkor (även oupptäckta fornlämningar) -Landskapsbildskydd - Kulturvärden enligt PBL och MB (inklusive utpekade kulturmiljöområden i ÖP och kulturmiljöprogram 	<p>Det finns inga kända fornlämningar inom eller i anslutning till planområdet.</p>	<p>Planförslaget bedöms inte påverka kulturmiljö och stads- och landskapsbild.</p>	<input checked="" type="checkbox"/>	<input type="checkbox"/>	

<p>Rekreation, friluftsliv, folkhälsa och sociala värden</p> <p>-allmän beskrivning av hur området används och av vem, exempelvis om det finns skolor, förskolor i närheten</p> <p>-parkmiljöer och grönstruktur</p> <p>-Rekreationsanläggningar, spår och leder</p> <p>målpunkter och upplevelsevärden</p> <p>-Trygghet/otrygghet</p>	<p>Grönområdet finns i närheten, bland annat precis bakom planområdet. Lekplats finns cirka 1 km från planområdet.</p> <p>Detaljplanen möjliggör för radhus med egna trädgårdar.</p> <p>Möjlighet för mindre lekplats finns inom planområdet.</p> <p>Idag upplevs platsen som otrygg då byggnaden står tom och används som tillhåll. Att bygga bostäder skulle öka tryggheten.</p>	<p>Planområdet innebär positiva rekreations- och sociala värden.</p>	<input checked="" type="checkbox"/>	<input type="checkbox"/>	
<p>Barnperspektivet</p> <p>negativa / positiva konsekvenser för barn. (Komplettera med checklista barnkonventionen)</p> <p>Boende och vardagsliv</p> <p>-Ex. plats för lek (både spontan och anordnad)</p> <p>-Avstånd till skola/ förskola, avstånd till park/natur</p> <p>Trygghet/tillgänglighet</p> <p>-Kan barn röra sig säkert, ex. GC-väg/säker skolväg</p> <p>Miljö och hälsa</p> <p>-Negativa hälsoeffekter i boende/skolmiljö Ex. buller luftkvalitet</p>	<p>Detaljplanen innebär positiva effekter för barn. Området upplevs idag som väldigt otryggt för både barn och vuxna.</p> <p>Lekplats och grönområde finns på kort avstånd från planområdet, förskola och skola finns på ett avstånd mellan 600–700 meter. Säker gångväg till skola och förskola finns i form av en trafikseparerad trottoar. Tällebyvägen som leder från planområdet och fram till skola/förskola har en hastighetsbegränsning på 40 km/h.</p>	<p>En planläggning för bostäder innebär att otryggheten byggs bort. Platsen fylls av boende och möjlighet finns även för att anlägga en mindre lekplats.</p>	<input checked="" type="checkbox"/>	<input type="checkbox"/>	

<p>Risker för människors hälsa och för miljön (klimatförändringar)</p> <ul style="list-style-type: none"> - Buller och vibrationer (RI influensområde totalförsvaret) - Trafik, farligt gods - Explosionsrisk - Elektromagnetisk strålning - Föroreningar (Mark, luft, vatten: nu och efter genomförande) - Risk för skred, erosion (markens stabilitet) - Markradon - Översvämningsrisk - Påverkan på vattenskyddsområde - Ljusförhållanden - ljusföroreningar - Djurhållning 	<p>Planområdet utgörs utav en förskola med tillhörande gård. Området ligger i ett villaområde med lugna kvartersgator samt cirka 300 meter ifrån järnvägen.</p>	<p>Planens genomförande innebär ianspråktagande av grönytor och kommer att orsaka högre andel hårdgjorda ytor. Föroreningar och flöden från området kommer sannolikt att öka, men åtgärder för rening och flödeshantering kan mildra effekterna. En dagvattenutredning ska göras inom ramen för detaljplanearbetet.</p>	<input checked="" type="checkbox"/>	<input type="checkbox"/>	
<p>Klimataspekter</p> <ul style="list-style-type: none"> - Bidrar planerad verksamhet till ökade utsläpp - Generar planeringen ökade bilresor (hur ser tillgång till god kollektivtrafik, samhällsservice, offentlig service, arbete. - Vilka effekter av ett förändrat klimat behöver beaktas, ex. översvämning, skyfall, urbana värmeöar (ex andel hårdgjord yta och inslag av grönska) 	<p>Planområdet utgörs utav en förskola med tillhörande gård.</p>	<p>Planens genomförande innebär ianspråktagande av grönytor och kommer att orsaka högre andel hårdgjorda ytor. Föroreningar och flöden från området kommer sannolikt att öka, men åtgärder för rening och flödeshantering kan mildra effekterna. En dagvattenutredning ska göras inom ramen för detaljplanearbetet. Dagvatten ska hanteras inom planområdet.</p> <p>Jämfört med tidigare förskola bedöms planområdet generera en mindre andel trafik och därmed leda till en bättre situation.</p>	<input checked="" type="checkbox"/>	<input type="checkbox"/>	