



Almnäs

Fördjupad kulturmiljöanalys inför dp-arbete
2012-12-27



Innehållsförteckning

Inledning

- 2 Bakgrund & Syfte
- 2 Avgränsning
- 2 Kulturhistoriska utgångspunkter

Förhistorisk tid

- 4 Förhistorisk tid

Äldre agrar tid

- 6 Äldre agrar tid

Egendomen Almnäs

- 12 Egendomen Almnäs

Regementsområdet Almnäs

- 16 Regementsområdet Almnäs

Almnäs idag

- 18 Almnäs idag

Kulturhistoriska spår och samband

- 24 De förhistoriska miljöerna i dagens landskap
- 26 *Kulturhistorisk diskussion*
- 28 *Riktlinjer*
- 28 *Eventuella okända/dolda fornlämningar*
- 30 Historiska spår i dagens landskap
- 30 *Kulturhistorisk diskussion*
- 31 Utgångspunkter vid bevarande och utveckling av Almnäsområdet

Källor

- 32 Otryckta källor
- 32 Tryckta källor

Inledning

Bakgrund & Syfte

Telge Almnäs och Fortifikationsverket har lämnat in varsin ansökan om planläggning för bostäder och företagetableringar på fastigheterna Almnäs 5:1 respektive Almnäs 5:2. I januari 2011 gav stadsbyggnadsnämnden i uppdrag till samhällsbyggnadskontoret att ta fram ett program över området. Programmet syftar till att klarlägga förutsättningarna för och konsekvenserna av föreslagen utbyggnad samt att utreda överiga anspråk i området på en övergripande nivå. Inom ramen för programarbetet har NAI Svefa fått i uppdrag att ta fram en fördjupad kulturmiljöanalys för fastigheten 5:1. Syftet är att tydliggöra områdets kulturhistoriska värden och analysera förutsättningar för bevarande och utveckling inom området. Uppdragsgivare är Telge Almnäs genom Anders Börjesson. Arbetet har utförts av Anna Krus, bebyggelseantikvarie från NAI Svefa i samarbete med Ulrich Lange, lektor i agrarhistoria vid Göteborgs universitet, samt Anna Hed-Jacobsson, arkeolog från Arkeologikonsult. Foton är, där inget annat anges, tagna av Anna Krus.

Uppdragsbeskrivning

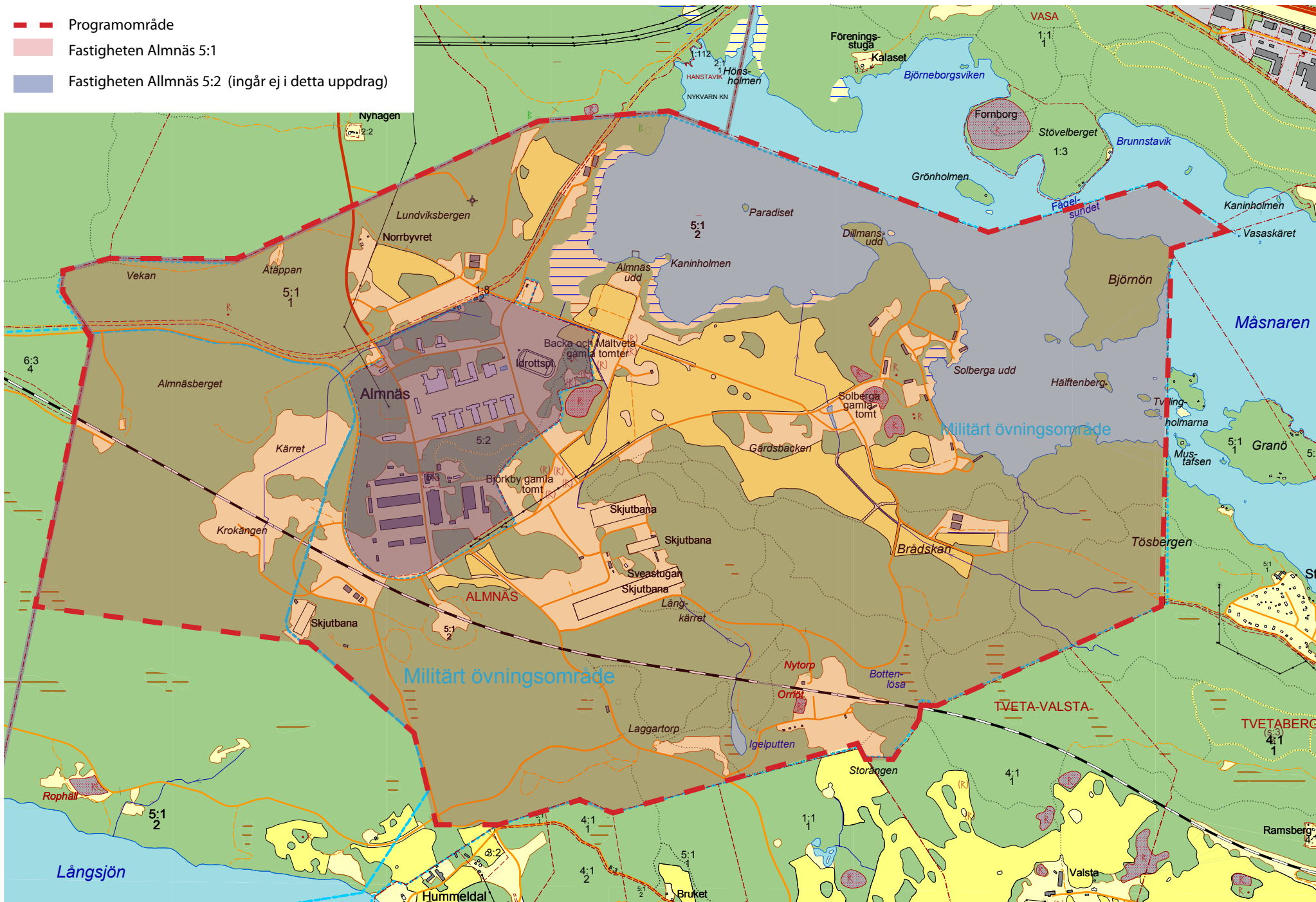
Enligt kommunens uppdragsbeskrivning ska analysen omfatta följande kulturmiljöer:

- 1) *Kaserngårdens arkitektur och öppna ytor (ligger utanför detta uppdrag)*
- 2) Gröna kulturvärden i Almnäs gård med rester av den engelska parken, fruktträdgården och alléerna
- 3) Kulturlandskapet längs vägen från kasernen i väster till Måsnaren i öster med gamla betesmarker, vägar, Almnäs gård, ädellövträd och fornlämningar
- 4) Banvallen

Kulturhistoriska utgångspunkter

Almnäs ingår inte i riksintresse för kulturmiljövården, är inte utpekad som allmänt intresse för

- - - Programområde
- Fastigheten Almnäs 5:1
- Fastigheten Allmnäs 5:2 (ingår ej i detta uppdrag)



Förhistorisk tid

Almnäs är något av ett mellanområde där man under större delen av förhistorien inte haft direkt kontakt med Mälaren eller Saltsjön och där riktigt rika fornlämningsmiljöer saknas. Till största delen består området av höglänta skogsområden. Bara vid sjön Måsnaren i norr och mellan Långsjön och Lanaren i söder finns lägre, uppodlade dalgångar. Det typiska sprickdalslandskapet, med bördiga lermarker och magra moränhöjder, har format den förhistoriska utvecklingen.

Den höglänta terrängen har gjort att landhöjningen inte har påverkat området särskilt mycket jämfört med andra kustnära trakter. Ända sedan den yngre stenåldern (4000-1800 f.Kr.) har fördelningen mellan land och vatten och bergshöjdernas konturer varit ungefär desamma. Under den äldre stenåldern (7000-4000 f.Kr.) låg Almnäsområdet i en tät innerskärgård med stora öar och smala sund, men redan under yngre stenåldern avsnördes Långsjön och Måsnaren från havet och blev insjöar. Direktkontakt med havet kunde man fortfarande ha via Vällingen och Lanaren. Den öst-västliga dalgången i sydöst var då en långsträckt och grund havsvik som erbjöd goda livsbetingelser, vilket bekräftas av att man vid Jumsta har hittat stenyxor och vid Älö längre österut en stenåldersgrav från den senare delen av stenåldern.

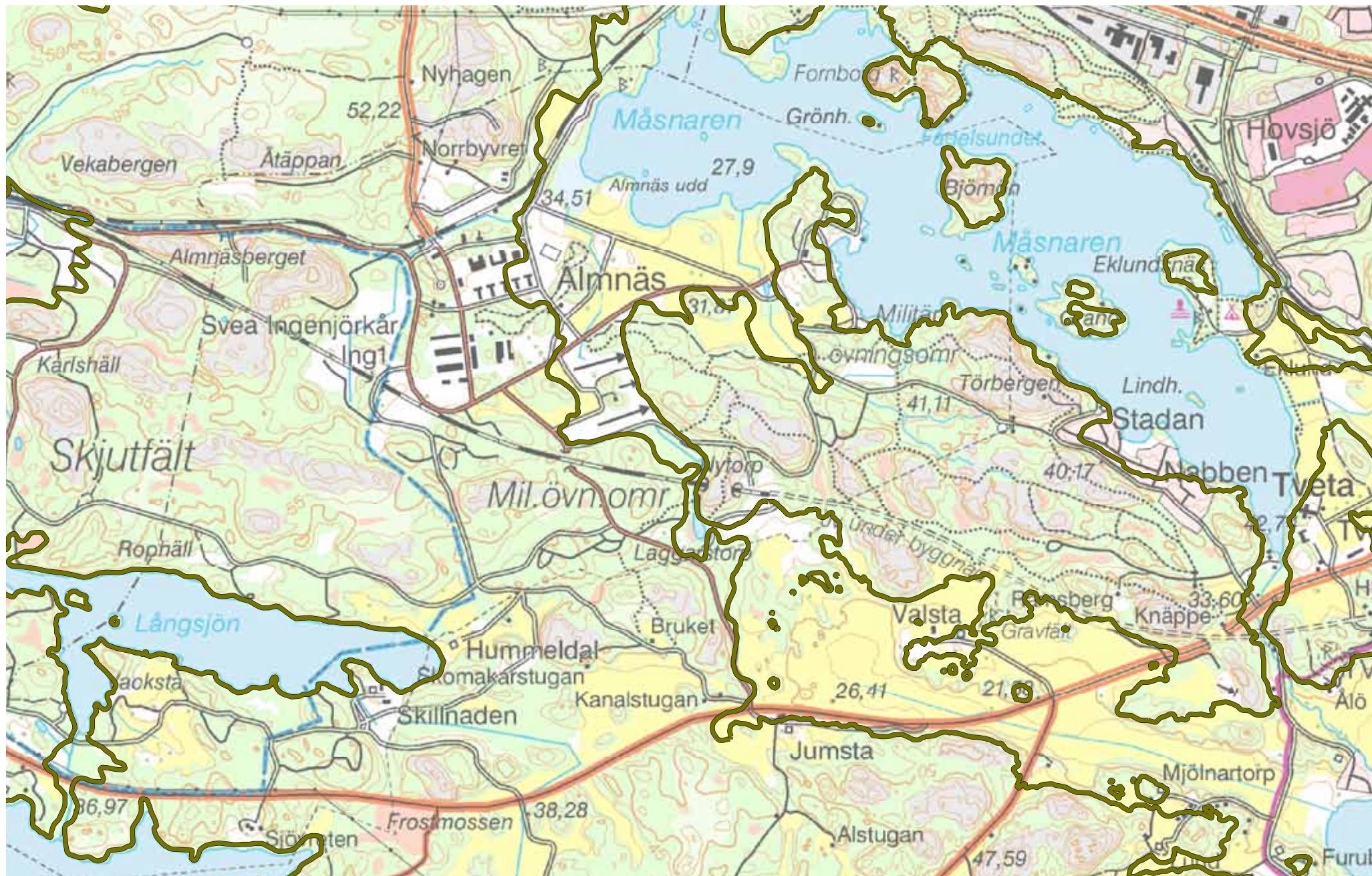
Att äldre fynd saknas kan vara en kunskapslucka. Studerar man hur landskapet har sett ut under äldre stenåldern finner man öar, sund och fjärdkorsningar som mycket väl kan ha lockat människor att leva här. Miljön påminner om andra områden, bl.a. i Överjärna, där man bevisligen har vistats under äldre stenålder.

Från bronsåldern (1800-500 f.Kr.) finns också bara ett fåtal spår. Det kan bero på att man vid den här tiden vanligen försörjde sig på boskapsskötsel och att den bergiga terrängen erbjöd för dåliga betesmarker. Bäst förutsättningar bör ha funnits i sydöst, vid den under bronsåldern uppgrundade havsviken. Där har också de flesta fynden gjorts. Från de inre delarna av dalgången finns ett par stenyxor av en typ som användes i tidigaste bronsålder, och i närheten finns spår av en förhistorisk boplat. Inte så långt därifrån undersöktes en grav när Svealandsbanan skulle dras fram. Stensättningen saknade spår av en begravning, men läget och gravens karaktär talar för att den byggdes under bronsåldern eller den äldre järnåldern (500 f.Kr. till 500 e.Kr.). En liknande grav ligger på ett berg väster om Almnäs. Det finaste bronsåldersfyndet är en ornerad bronsyx, som har hittats på Långsjöns norra strand.

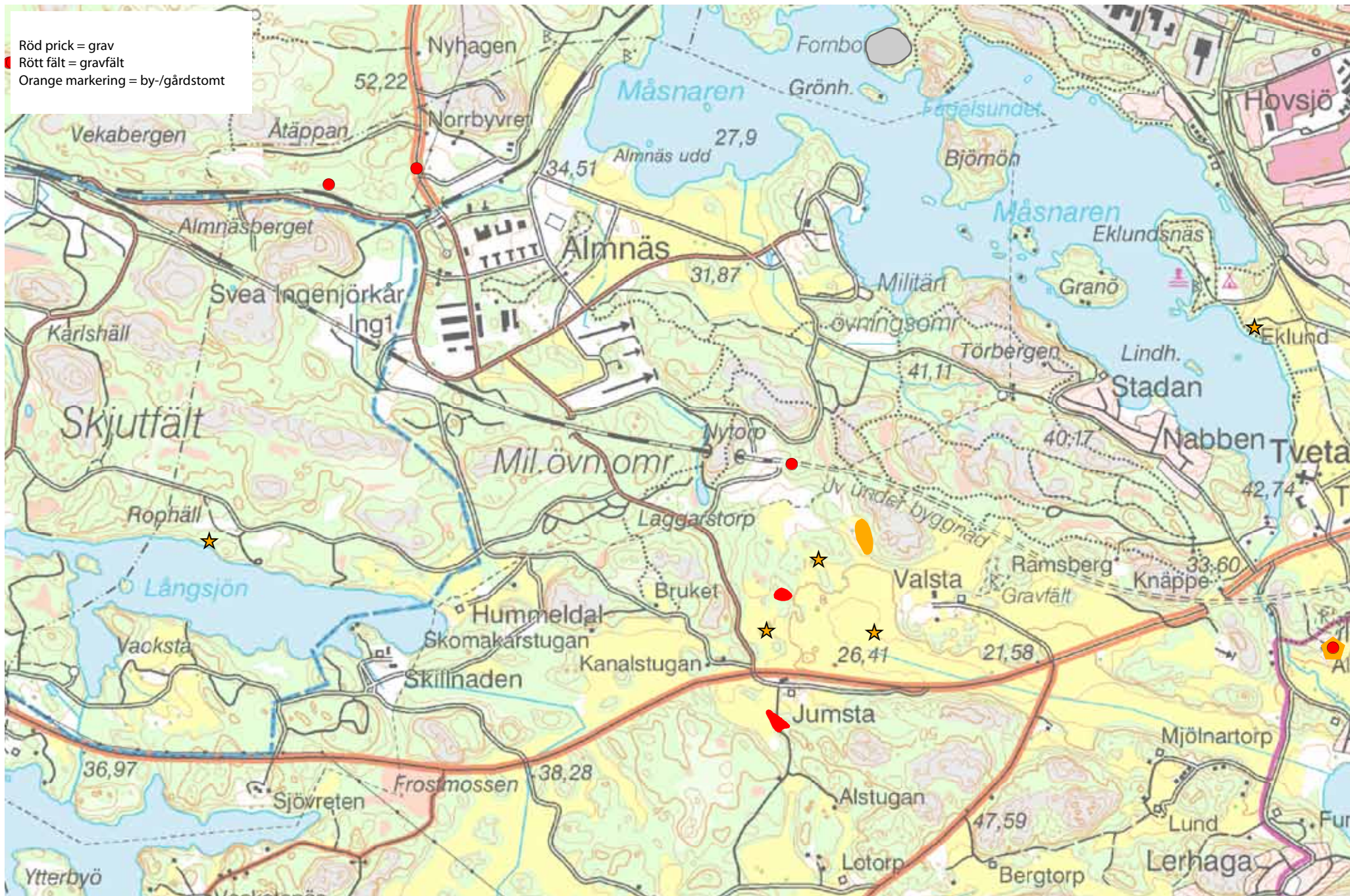
Möjligheterna att försörja sig ökade under järnåldern till följd av ett effektivare jordbruk. Från perioden finns ett stort antal gravar samlade till gravfält. Några gravfält, bl.a. vid Jumsta, började anläggas under äldre järnålder och användes under lång tid. Gravfälten ligger intill de historiska gårdarna. Det fanns inte så många platser att bosätta sig på eftersom man var hänvisad till de odlingsbara markerna närmast sjöarna. Bebyggelsen lades på den oproduktiva marken, dvs. på moränhöjder och bergknallar intill åkerjorden, och där fick den vara kvar. Gårdarna behöll också namnen, som de fick av järnålderns bönder. Jumsta, Valsta, Vacksta, Måltveta och Solberga är gamla namn, Björkby och Långsjön är förmodligen något yngre.



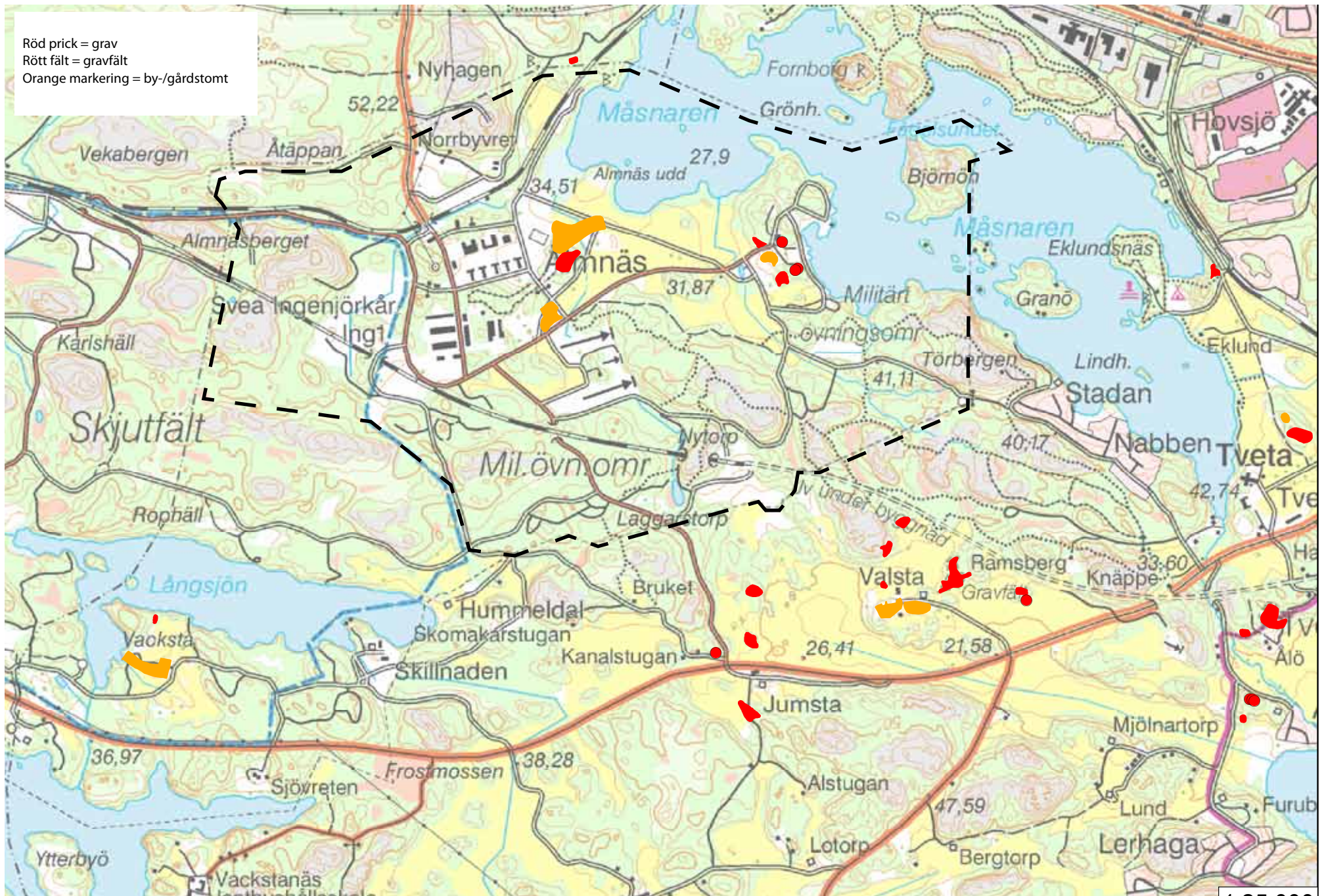
Järnåldersgrav på gravfält (Tveta raä nr 85:1) norr om Jumsta. Bebyggelse och gravar lades på den oproduktiva marken ovanför betesmarker och åkrar.



Kartan visar fördelningen mellan land och vatten vid övergången mellan äldre och yngre stenålder, då vattnet stod ca 35 meter högre än idag.



Kartan visar de kända fornlämningar och platser för fornyfynd som antas vara från sten-, brons- och äldre järnålder.



Kartan visar de kända fornlämningar som antas vara från yngre järnålder-medeltid.

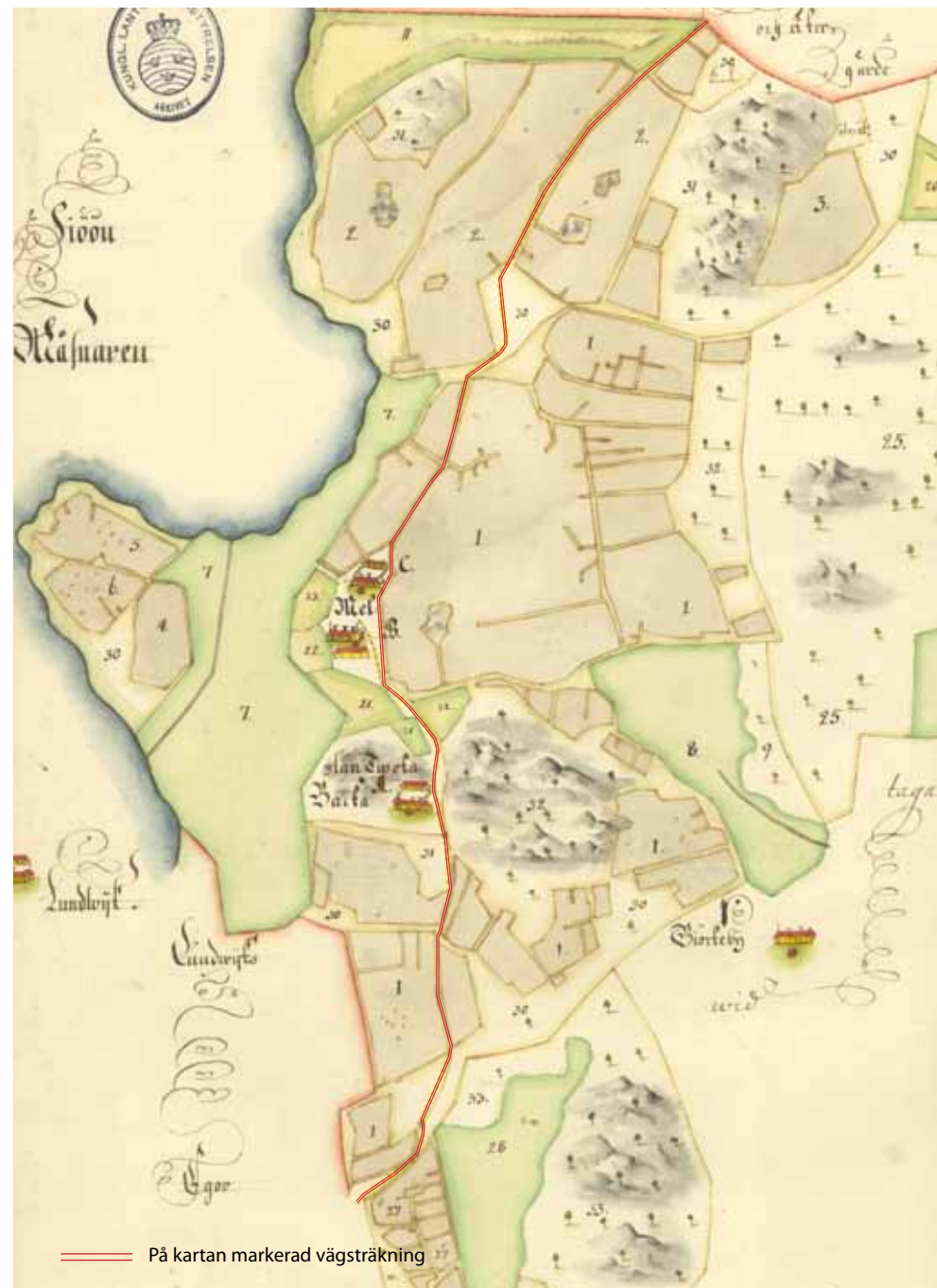
Äldre agrar tid

De äldsta kartorna i lantmäteriverkets handlingar över området är från 1710- och 20-talet. Det som idag utgör Almnäs bestod då av 7 byar/gårdar: Mältveta, Björkby, Sohlberga, Lundvik, Vreta, Kärrby och Orrlöt.

Mältveta

Mältveta (vilken sedemera kom att utgöra kärnan i egendomen Almnäs) var ett frälsegods som enligt under 1560-talet ägdes av Svante Sture (Gustav Vasas svåger) och bestod av 3 mantal. Efter Stures död 1567 tillföll äganderätten hans änka Grevinnan Märta Eriksson (Leijonhuvud) som utöver Mältveta även innehade övriga frälsehemman inom Tvetas socken. Under 1640-talet fanns ett säteri som omfattade två av hemmanen. Det tredje hemmanet, även kallat Backa, hade då ägandemässigt separerats från de övriga och ägdes av Hans Stuart. Genom försäljning kom säteriet, och därmed två av hemmanen, under 1660-talet att tillhöra Vilhelm Drakenhielm som lade det i sambruk med Hanstavik i Västertälje socken (detta gods låg på andra sidan sjön). Någon gång under 1660- och 1670-talet upphörde säterifriheten och vid en besiktning 1680 uppgavs gården vara "nedrutten" och någon tid därefter helt obebyggd. Jorden låg då under bondebruket, vilket innebär att det brukades av en arrendator. (Uppgifterna hämtade från "Frälsegodsens i Sverige under Storhetstiden").

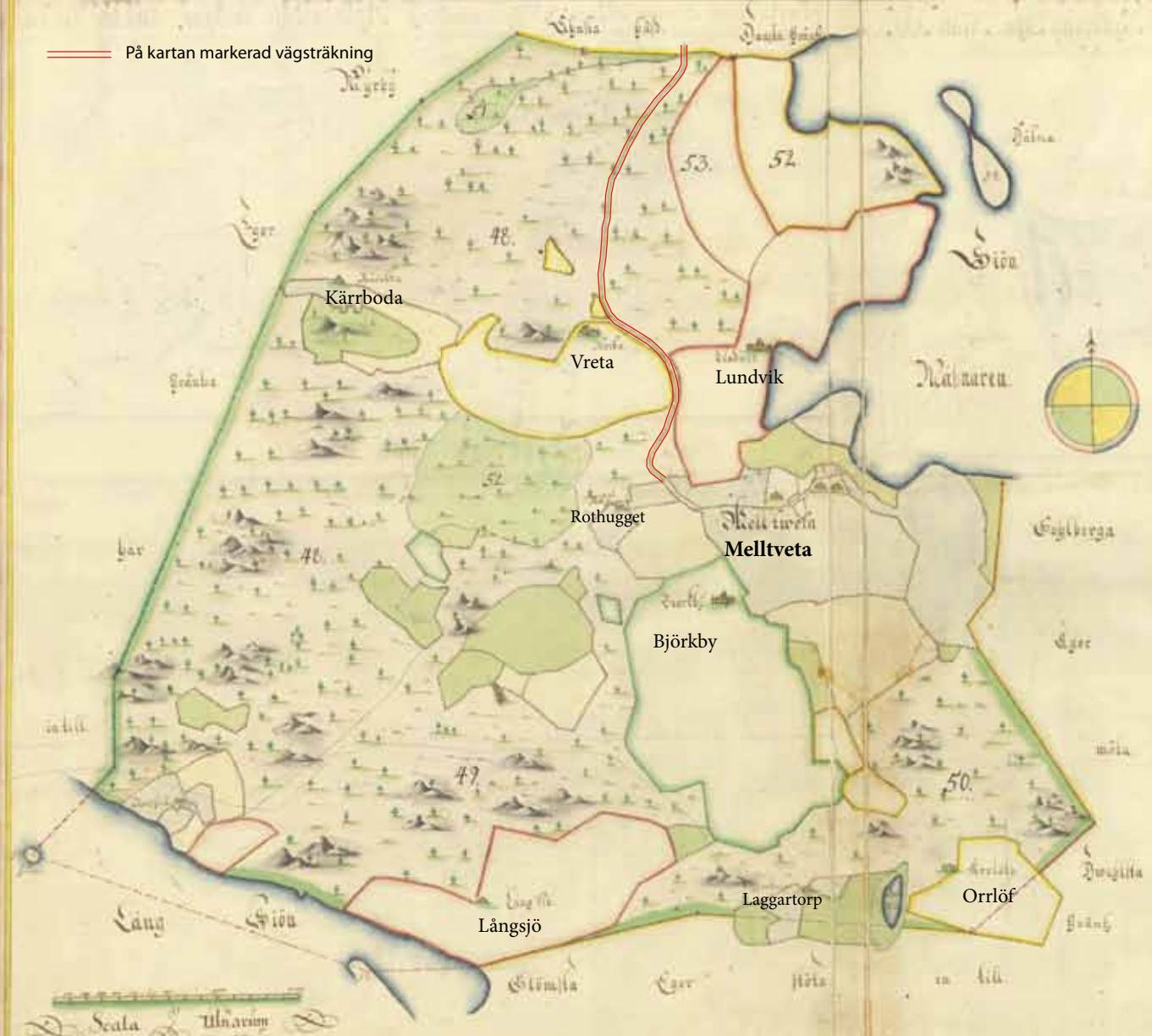
På en karta från 1712 ser vi byns tre hemman: Mältveta A (även betecknat Backa), B och C. Backa ägdes då av kronan och hade anslagits som boställe för häradsfogden. De övriga två (frälse)hemmanen ägdes av "välborne Herr Reuterantz". På kartan redovisas byns inägomark (åkrar, ängar och hagar) samt utmark (skog). Det är ett småskaligt odlingslandskap där åker- och ängsmark är indelad i olika skiften. Åkermarken (gråfärgad) kan urskiljas genom de öppna diken som markerats som linjer på kartan - dränering genom utdikning var nödvändig för att marken skulle kunna odlas. De större sammanhängande (gröna) enheterna markerar ängsmarkernas läge. Dessa delar nyttjades för slåtter och lövtäkt och var en förutsättning för kreaturens vinterhållning. Omgivande skogsbevuxen mark och bergspartier markerar byns utmark och nyttjades bl.a. som bete för djurhållningen. Inom byn låg också torpet Roothugget.



Mältveta nr 1-3, geometrisk avmätning 1712.

General Charta öfver Foglbjörn Mältvetas Om Gård, öfver Sveta Sveta, Öfverbo och Görmanland. År 1715.

— På kartan markerad vägsträckning



Beskrifningen

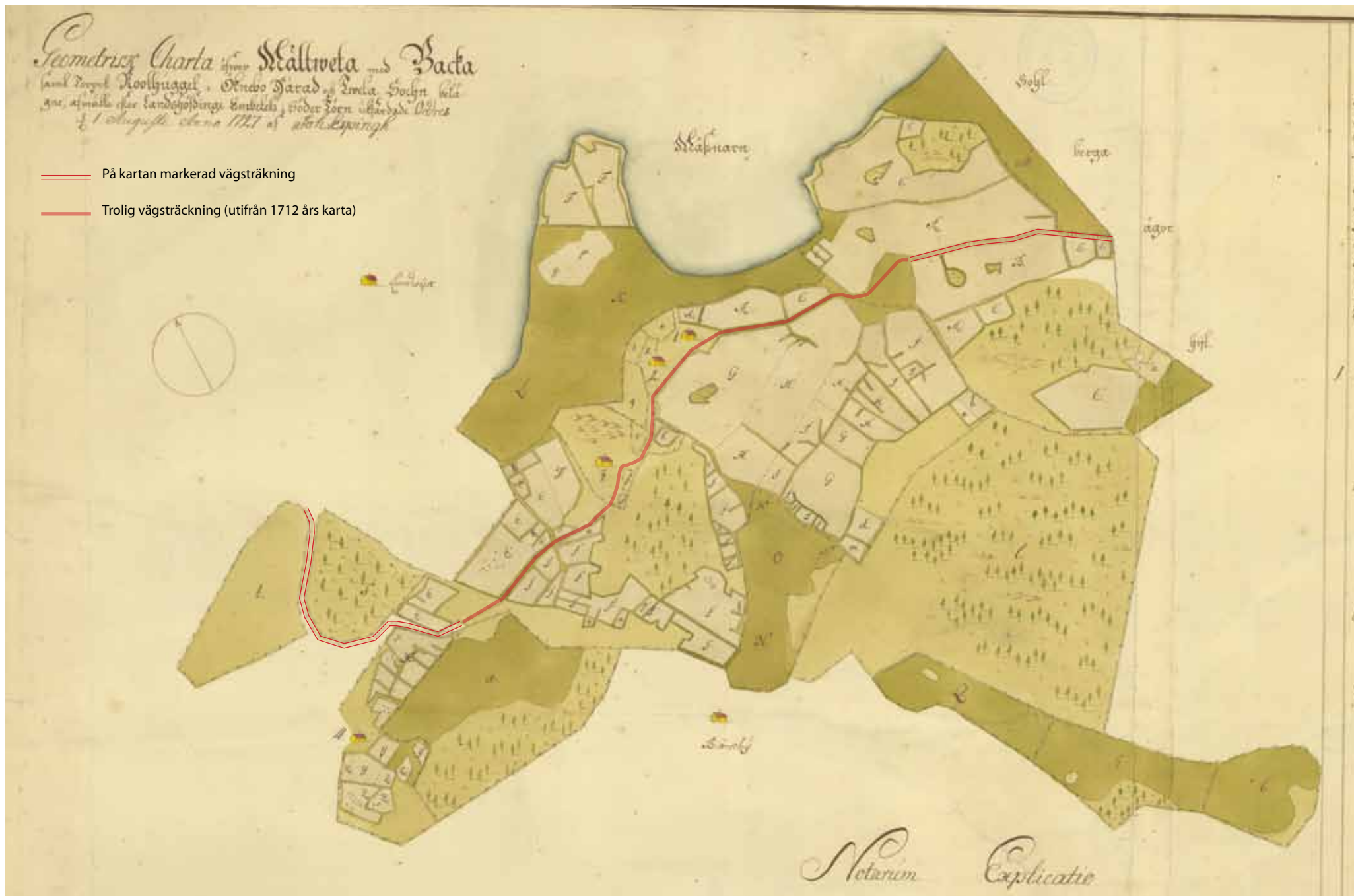
[Handwritten text in Swedish, likely a description of the land parcels and their ownership details.]

Lundvick —
 Sveta —
 Sveta —
 Sveta —
 Sveta —
 Sveta —

[Additional handwritten text follows, detailing specific parcels and their measurements.]

Generalkarta över byn Mältvetas omågor, 1715.

Godkänt dokument - Sara Olsson, Samhällsbyggnadskontoret Södertälje, 2012-07-10, Dnr 2010-01384



Mällveta nr 1-3, geometrisk avmätning 1727.



Sohlberga by, geometrisk avmätning 1727.



Björkby nr 1, skattläggningsberedning, 1726.

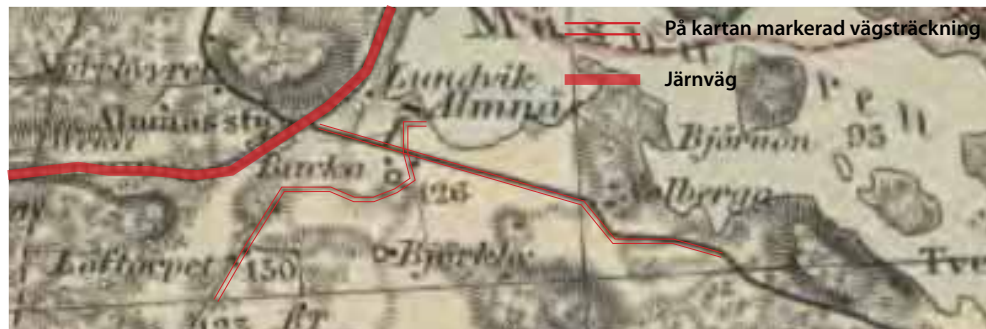
Egendomen Almnäs

Någon gång mellan 1780- och 1860-talet bildades, genom sammanslagning av byn Mältveta och omgivande gårdar i Solberga, Björkby, Lundvik, Backa, Norrbyvret och Orrlöta, en ny egendom som fick beteckningen Almnäs. (I lantmäteriverkets handlingar saknas uppgifter om sammanslagningen men i en handling från 1778 redovisas samtliga gårdar som underlydande till Hanstavikgodset och på en generalstabskarta från 1873 finns beteckningen Almnäs med). Denna typ av sammanslagning, där ett antal gårdar samlades under en huvudgård, ökade generellt under 1800-talet - framförallt på herrgårdsgodsen. Dessa hade traditionellt bestått av två delar, dels herrgården som utgjorde godsets huvudgård, dels ett s.k. landbogods som bestod av ett antal utarrenderade (frälse)gårdar. Bönderna som arrenderade gårdarna betalade en årlig ränta (bestående av pengar, spannmål, varor och arbete i form av dagsverken) till godsägaren. Under 1800-talet börjar denna "godsdrift" att ersättas av ett nytt system, s.k. huvudgårdsdrift. Det innebär att den underlydande gårdsjorden slogs samman med huvudgården, att frälseböndernas arrenden sades upp och att jordsbruksdriften istället sköttes av torpare och heltidsanställda statare (gifta jordbruksarbetare med lön in natura). Eftersom samtliga gårdar som kom att ingå i Almnäs på 1770-talet upptecknas som frälsehemman tillhörande herrgårdsgodset Hanstavik är det troligt att egendomen bildades i syfte att effektivisera driften och införa det nya systemet med huvudgårdsdrift. (Utifrån det material som studerats verkar det som att Almnäs fortsatte att lyda under Hanstavik fram till 1879.)

I samband med att Almnäs bildades uppfördes sannolikt en ny mangård ute på udden i Måsarne. Det oklart när detta skede men på generalstabskartan från 1873 finns en större byggnad markerad på udden. Eftersom den f.d. byn Mältveta utgjorde kärnan i det nya godset var det logiskt att den nya mangården förlades på dessa ägor. Utifrån generalstabskartan är det svårt att avgöra hur gårdsbebyggelsen för övrigt var strukturerad men på en häradsekonomisk karta från 1906 redovisas den då befintliga gårdsstrukturen på ett tydligt sätt. Mangården bestod då av en huvudbyggnad flankerad av flyglar, med framförliggande trädgård och mot vattnet en engelsk park med slingrande stigar och planterade träd. På platsen där Mältveta säteri en gång låg hade en ny ekonomigård uppförts, bestående av tre byggnader grupperade kring en inre gårdsplan.

Vid tidpunkten för kartan hade de äldre gårdarna vid Sohlberga, Lundvik, Björkby och Orrlöten sannolikt degraderats till torp. I förhållande till 1720-talets kartor hade, utöver de då befintliga torpen Kärrboda, Laggartorp och Rothugget, fem nya torp tillkommit: Åtäppan, Björkstugan, Löftorp, Gärdesbacken och Nytorp. Vid Backa, samt vid järnvägsstationen (invigd under senare delen av 1800-talet) låg nu också ett antal arbetarbostäder.

Även jordbruksmarken hade, i förhållande till 1700-talskartorna, genomgått stora förändringar. Åkermarken var nu täckdikad, växelbruket hade införts och åkerfälten täckte större delen av det öppna landskapet. Av de tidigare ängsmarkerna fanns endast två små rester längs med strandkanterna på ömse sida om udden. Resterande ängsmark hade uppodlats (hö togs numer



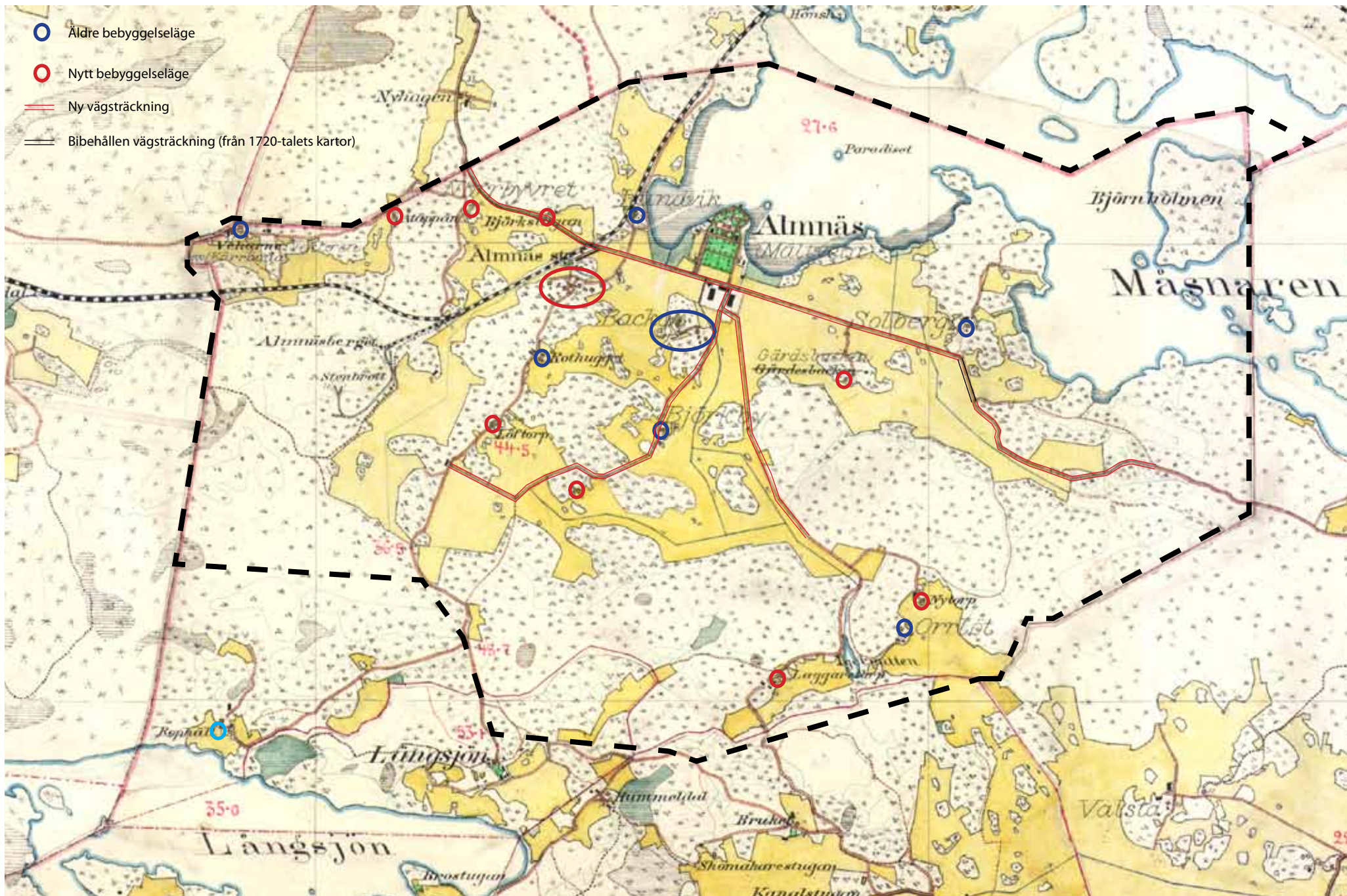
Generalstabskarta från 1873.



från åkern och även betet skedde i stor utsträckning på uppodlad mark). Det äldre småskaliga odlingslandskapet hade ersatts av ett modernt rationellt och storskaligt jordbruk, huvudsakligen inriktat på mejeriproduktion och brukat av torpare och lönearbetande statare.

I jämförelse med de äldre kartorna hade även vägnätet genomgått stora förändringar. Den tidigare mer slingrande vägen mellan Solberga och Mältveta/Backa hade rätats ut och gick nu i en rak linje förbi Almnäs man- och ekonomigård, fram till Almnäs järnvägsstation och vidare norrut. Från ekonomigården löpte två nya vägsträckningar: dels en som gick i en båge förbi Björby, Lövtorp, Rothugget och ner till stationsområdet, dels en som sträckte sig ner mot Nytorp och Laggartorp. (För övriga vägar saknas äldre kartor med utritade vägsträckor varför deras ålder inte kan fastställas.) Det nya vägnätet tillkom sannolikt i samband med att Almnäs bildades i syfte att underlätta transporter inom egendomen och till järnvägsstationen. (Uppgifterna om järnvägens och stationens anläggande är något tveetydiga. En del källor uppger att järnvägen anlades 1890-1895 men på generalstabskartan från 1873 finns såväl järnvägen som Almnäs station inritade.) Från stationsområdet leder även ett stickspår upp till ett på kartan utmärkt stenbrott vid Almnäsberget. Här bröts enligt uppgift granitsten från slutet av 1800-talet och fram till 1910/20-tal.

Ägare till Almnäs var vid tidpunkten för kartans upprättande Herr Justus Henning som enligt arkivmaterialet köpte loss egendomen 1879.



Häradsekonomska kartan, upprättad 1901-1906.



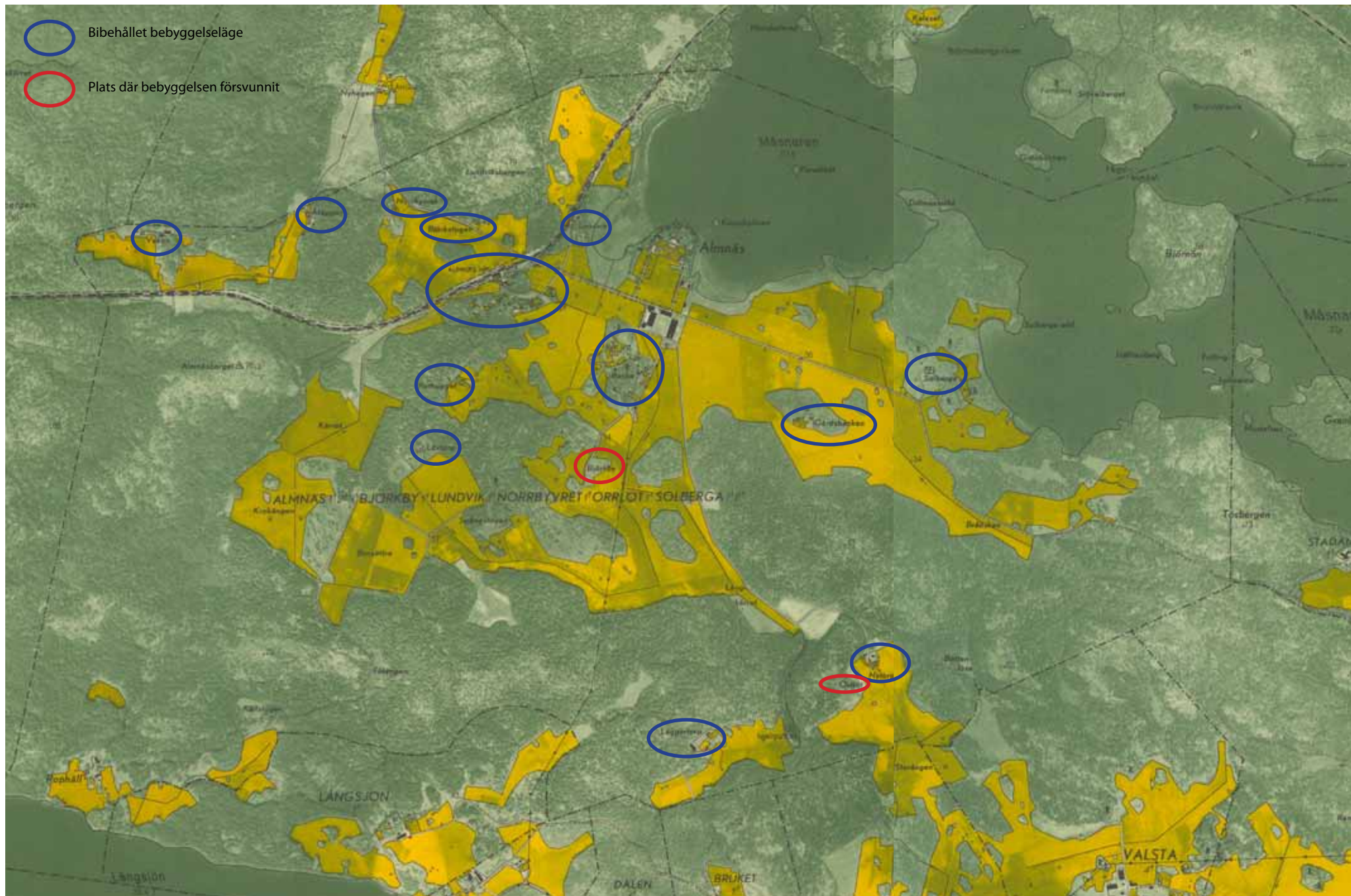
Almnäs gård 1964. (Antikvarisk-Topografiska-Arkivet)



På ekonomicarta från 1951 redovisas huvudparten av den tidigare trädgårdsmarken framför mangården som åkermark.



Almnäs 1964. (Antikvarisk-Topografiska-Arkivet)



På ekonomiska kartan från 1951 är vägnät, jordbrukslandskapet och bebyggelsen i princip densamma som på 1906 års karta.

Regementsområdet Almnäs

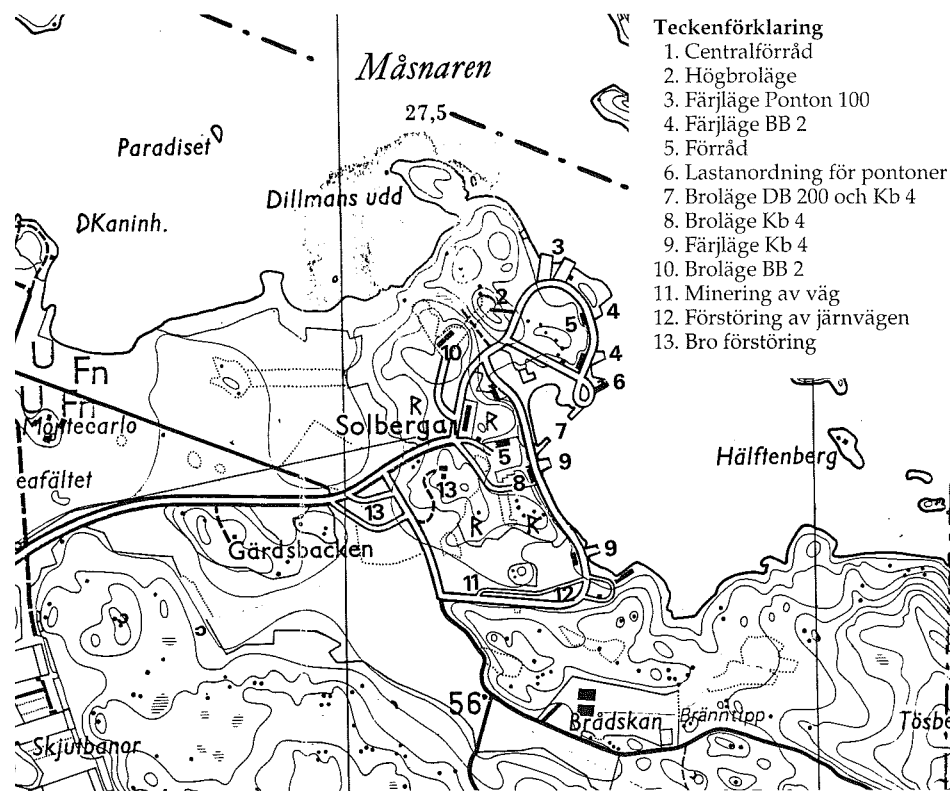
Under 1960-talet fattades beslut om att Svea ingenjöreregemente skulle förläggas till området. Förläggningen omfattade totalt ca 1400 hektar varav Almnäs gård utgjorde ca 745 hektar. Området, "ett naturskönt stycke Södermanland med omväxlande sjö, skog och äng", hade goda förutsättningar för utbildning i såväl teknik som strid och ansågs "idealisk" som övningsområde för ett ingenjöreregemente. Militäretableringen innebar att egendomen Almnäs förvärvades av kronan och att jordbruksdriften lades ned. (Enligt uppgift motsatte sig dåvarande godsägare förvärvet och marken fick införskaffas genom expropriation. Detta blev inte klart förrän 1971, men genom att riksdagen fattat beslut om regementsflytt och markförvärv kunde förhandstillträde utverkas redan 1964. De omkring 20 personer som då bodde på egendomen Almnäs blev tvungna att flytta och skaffa sig nya arbeten.) Militären påbörjade etableringen under mitten av 1960-talet och till invigningen i augusti 1970 var området färdigställt för militärt bruk med kasernområde, skjutfält, skjutbanor, övningsfält, terrängbanor mm. Totalt uppfördes ett hundratal nya byggnader och baracker inom området.

Inför beslut om regementsetableringen gav fastighetsnämnden riksantikvarieämbetet i uppdrag att se över fornlämningar och bebyggelse inom området. Med avseende på fornlämningarna var ämbetets bedömning att de "inte var av den art att de enligt ämbetets uppfattning utgjorde hinder för anordning av det avsedda förläggings- och övningsområdet". Vad gäller bebyggelsen - en järnvägsstation, en herrgårdsanläggning, 7 gårdsanläggningar och ett trettioalv boningshus - "tillmättes ingen av byggnaderna sådant kulturhistoriskt värde att ämbetet motsatte sig dess rivning". (ATA Bebyggelseinventeringen i Almnäs 1964-1965). Istället genomfördes under åren 1964-1965 en inventering och dokumentation av samtliga byggnader inom området. Inom godset fanns då, utöver huvudgården, 13 torp, 7 arbetarstugor, 1 folkskola, 1 stationshus samt 1 stationsvilla.

I samband med regementsetableringen revs en stor del av den befintliga bebyggelsen. (Vid en inventering/fotodokumentation 1973 fanns endast 6 av torpen samt stationshuset kvar.) Från början var tanken att huvudbyggnaden skulle bevaras och byggas om till officersmäss, men av olika anledningar ändrades detta (bl.a. hade byggnaden eftersatt underhåll och var i dåligt tekniskt skick). Enligt uppgift tog dåvarande Undsättningsskolan "tacksamt" emot uppdraget att som övning bränna byggnaden och en sommarkväll 1969 var herrgårdens öde beseglat.

Förutom att flertalet byggnader revs, och ett stort antal nya byggnader uppfördes, så anlades ett antal nya vägar inom området (se karta s x). Endast ett fåtal sträckningar bibehölls, såsom den raka vägen mellan Solberga och järnvägen och vägen mellan f.d. bebyggelselägen i Björkby-Backa-Mältveta. För övrigt införde militären ett helt nytt vägsystem som knöt ihop de olika delarna inom regementetsområdet.

Efter beslut i riksdagen lades Ing 1 ner 1997. Under en period verkade Swedint i området men sedan början av 2000-talet har den militära verksamheten helt upphört.



Tekniska övningsfältet vid Solberga. Ur: Svea ingenjöreregementets historia, s 209.



Uppeldning av ekonomibyggnad på Solberga, 1973. (Foto Carl-Henrik Ankarberg).



Bebyggelse och huvuddelen av vägnätet i dagens Almnäs tillkom i samband med regementsetableringen under slutet av 1960-talet.

Almnäs idag

Dagens Almnäs präglas framförallt av de förändringar som genomfördes i samband med att Svea ingenjöreregemente tog över godset under slutet av 1960-talet. I och med regementetableringen genomgick Almenäs godset stora förändringar: befintliga byggnader revs (mangården brändes ner 1969), vägnätet byggdes om, ett hundratal nya byggnader uppfördes och diverse övningsplatser och skjutfält anordnades. Anläggningen invigdes 1970 och nyttjades fram till 2002 då den militära verksamheten upphörde. Kvar blev ett sargat kulturlandskap präglat av regementsperioden och med få spår från den tidigare, agrara markanvändningen. Inom det f.d. kasernområdet (Almnäs 5:2) pågår en utveckling med sikte på logistikberoende verksamheter och moderna lokaler för kontor och utbildning.



Platsen där Almnäs ekonomigård låg



Platsen där Almnäs huvudbyggnad tidigare låg, i bakgrunden resterna av "engel-

Kulturmiljöanalys Almnäs - 2011-12-27



F.d. infart till mangården



Vy över området från norr



Landskapet idag.



”Engelska parken”.



F.d. trädgårdsmark.



Landskapet idag.



Vy över området från sydöst.



Nedbrunnen f.d. förrådsbyggnad, tekniska övningsfältet Solberga.



Lastanordning inom det f.d. tekniska övningsfältet Solberga.



F.d. förrådsbyggnad, tekniska övningsfältet Solberga.



F.d. skjutbana, Björbys tidigare inägomark.



Bebyggelsestrukturen och större delen av vägnätet i dagens Almnäs är uppförd respetive anlagt under slutet av 1960-talet. Spåren från områdets historiska markanvändning är i princip helt uttraderad. (Uppskattad fastighetsgräns för Almnäs 5:2 i streckad röd linje.

Kulturhistoriska spår och samband

De förhistoriska miljöerna i dagens landskap

Landskapet och bebyggelsen i området kom att förändras dels med etableringen av egendomen Almnäs, dels med etableringen av den militära anläggningen. Den ålderdomliga strukturen är bäst bevarad i söder, vid den f.d. gården Vacksta och de fortfarande brukade Jumsta och Valsta (dvs utanför Almnäsområdet). Gårdarna, gravfälten, större åkerholmar och vägarna som leder mellan byarna och till Tveta kyrka i öster har i det området knappt förändrats alls sedan järnåldern.

Öppna landskapsrum

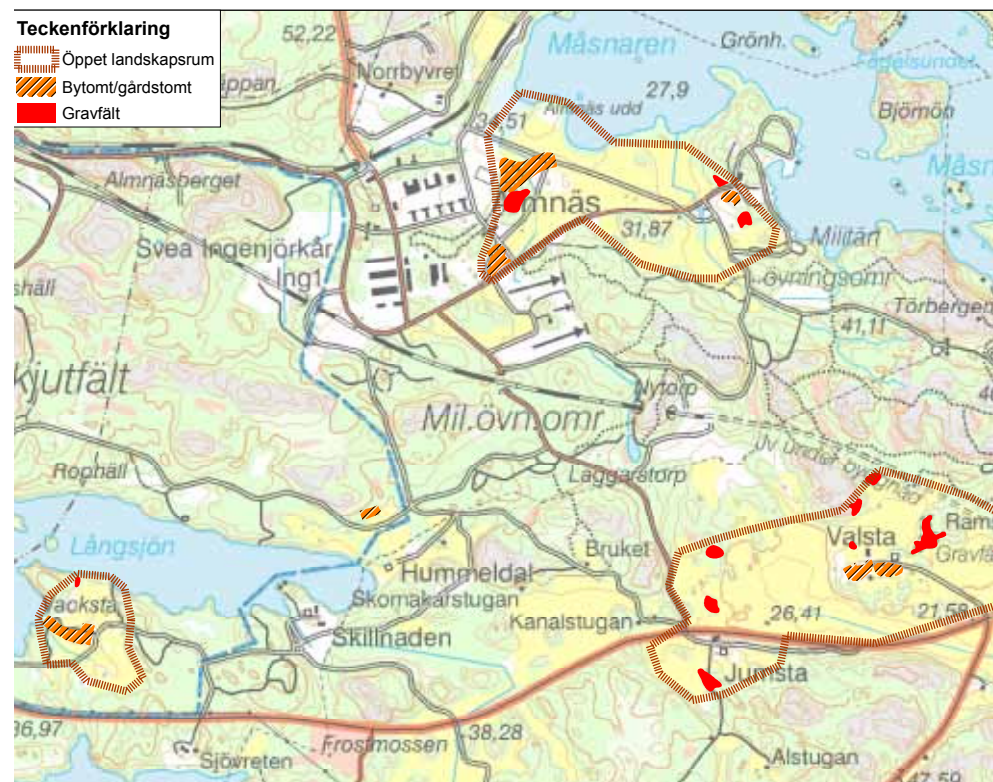
I området finns tre tydliga landskapsrum: Ett öppet landskap vid Almnäs sydväst om Måsnaren, ett till ytan mindre öppet landskap kring den forna byn Vacksta söder om Långsjön, och vid Jumsta och Valsta en fortfarande odlad, öst-västlig dalgång som erbjuder vidsträckt utblick. Mellan de uppodlade dalgångarna i norr och söder finns ett kargt, bergigt skogsområde.

Bygd med lång kontinuitet

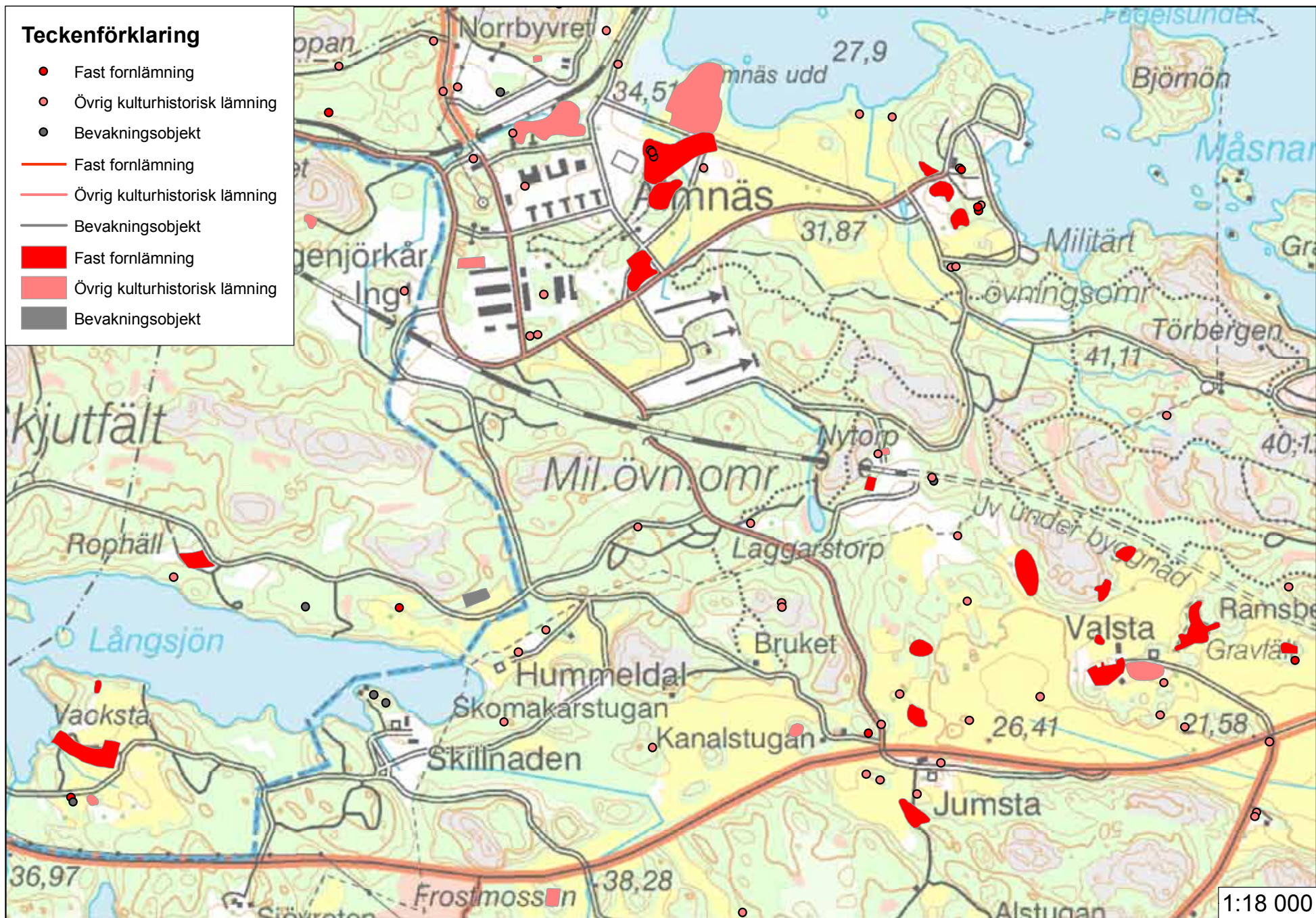
Människor har sedan järnåldern bott i anslutning till de odlingsbara markerna vid sjöarna. Gårdarna låg, och ligger ännu, på höjder ovanför den gamla inägomarken. Intill by- och gårdstomterna finns fortfarande gårdarnas gravfält. Förmodligen finns i ungefär samma lägen även äldre lämningar, men de är dolda under marken och kan inte upplevas på samma sätt.

Skogsområdet

Skogsområdets ödslighet är delvis skenbar. Här finns lämningar efter ett antal torp och devägsträckningar som förband torpen med säteriet och gårdarna. Här kan också finnas hittills oupptäckta spår efter människor som levde under stenåldern, när skogsområdet var öar och sund i en skärgård.



Kartan visar de olika landskapsrummen i området. I de öppna odlingsområdena finns bebyggelseplatser och gravar med rötter i järnåldern, och mellan dessa det otillgängligare skogsområdet. De markerade vägsträckningarna är belagda på historiska kartor från äldst 1700-talet.



Kulturhistorisk diskussion

De militära anläggningarna dominerar landskapet även om strukturen med gamla, numera mestadels övergivna, gårds- och bytomter med intilliggande gravfält är förhållandevis tydlig. Fornlämningssmiljöerna ligger som öar omgivna av igenväxande åkermarker, skjutbanor och transportvägar. Detta gäller framför allt området norr om skogsbältet. Två miljöer kan framhållas som mer värdefulla i detta landskap:

Almnäs-Sohlberga

Söder om den forna herrgårdsparken finns ett stort, högt beläget gravfält i direkt anslutning till den före detta tomten till byn Mältveta/Backa. Gravfältet är kuperat och beväxt med ädellövskog, huvudsakligen lönnar. Gravarna utgörs av omkring 75 väl synliga högar och stensättningar. Det finns ett tydligt samband med det historiska gårdsläget norr och nordöst om gravfältet. Närheten till gravfältet och det topografiska läget är typiskt för yngre järnålderns gårdar. På tomten finns husgrunder, nu överväxta med högt gräs. Sannolikt finns det bevarade lämningar här som är samtida med gravfältet, men detta kan bara bekräftas arkeologiskt. Sambandet mellan gård och gravfält och hur man placerat dem i landskapet ovanför jordbruksmarken och sjön är tydligt, och platsen är tillgänglig.



Gravhögar på gravfältet vid gamla Backa gård (Tveta räa nr 10:1) (Foto Anna Hed-Jacobsson).



Gravfältet på den skogsklädda åkerholmen vid gamla Backa gård, fotograferat från Mältveta gamla tomt. (Foto Anna Hed-Jacobsson).

En knapp kilometer österut och väl inom synhåll från Mältveta (Almnäs) finns i ett liknande höjdläge ytterligare gravfält och gårdslämningar. Solberga gård var bebyggd fram till 1960-talet och här finns husgrunder och trädgårdsväxter kvar, men också en ramp som tillhör de militära anläggningarna. Gravfälten ligger på ömse sidor om gården, ett på samma höjdrygg något sydöst om tomten, och ett nordväst därom i en moränbacke som genomskurits av en väg. Vägen anlades i mitten av 1960-talet och föregicks av en arkeologisk undersökning av det norra gravfältet där bl.a. tre vikingatida gravar grävdes ut. Miljön här är mer påverkad av nyare vägar och militära anläggningar men sambandet gård-gravfält och placeringen i landskapet är lika läsbart som vid Almnäs.

Jumsta-Valsta i söder

I söder vid Jumsta och Valsta är landskapet bättre bevarat. Miljöerna med fornlämningar och äldre gårdslägen är lätt att avläsa och bilden av ett gammalt landskap förstärks av den agrara omgivningen, även om ett modernt jordbruk har skapat skarpa gränser mellan den brukade odlingsmarken och skogsmarken och många impediment och diken tagits bort. Att gårdarna ännu är levande jordbruk begränsar också tillgängligheten. Upplevelsevärde ligger framför allt i utblickarna över området från landsvägen, som i stort sett följer de gamla öst-västliga vägsträckningarna. Svealandsbanan går genom skogsområdet och påverkar inte de öppna landskapsrummen.



Vy från Mältveta gamla tomt österut mot Solberga gamla tomt (Foto Anna Hed-Jacobsson).



Vy söderut fotograferad från Solberga (foto Anna Hed-Jacobsson)



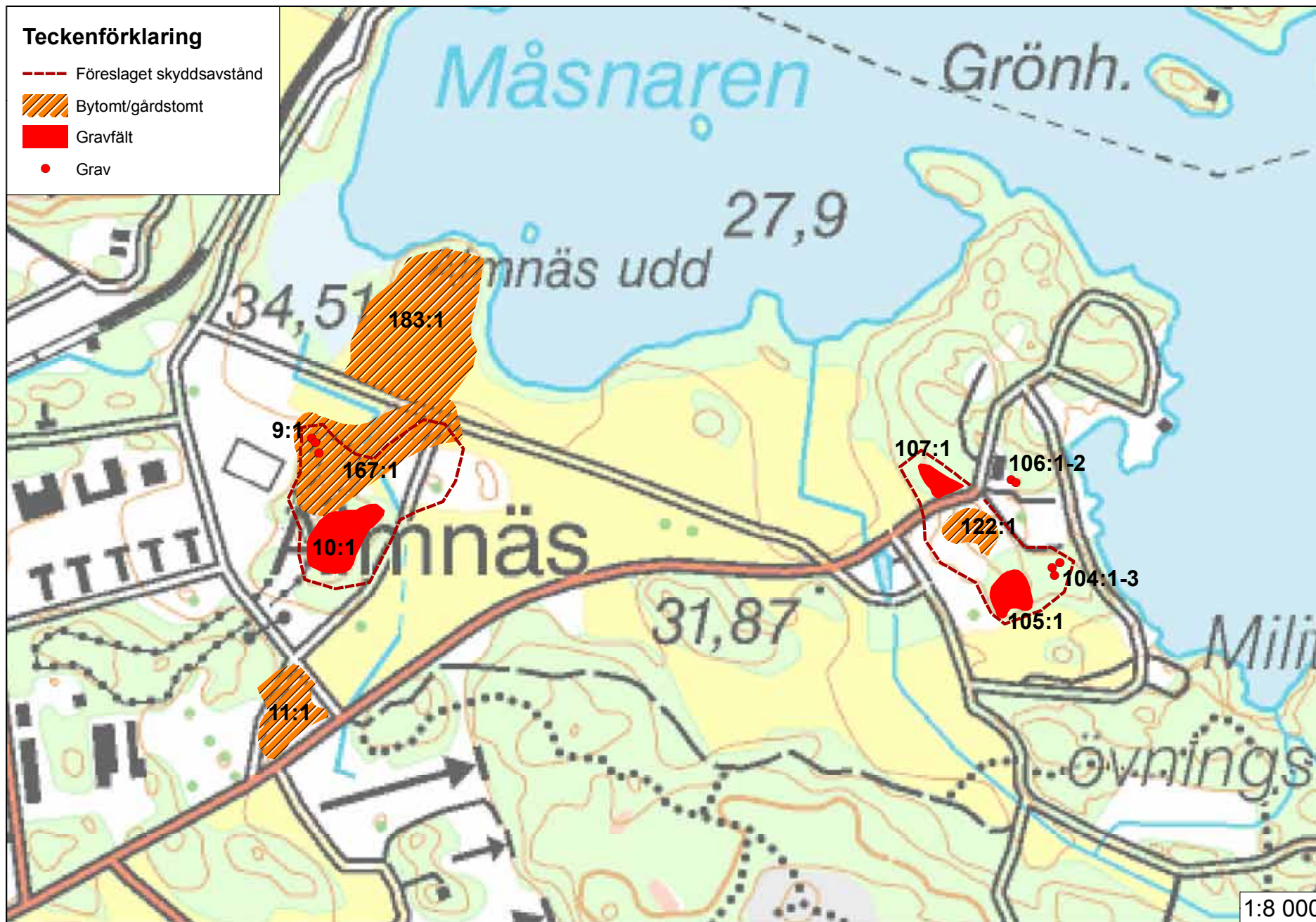
I söder vid Jumsta och Valsta är landskapet bättre bevarat. Miljöerna med fornlämningar och äldre gårdslägen är lätt att avläsa och bilden av ett gammalt landskap förstärks av den agrar omgivning. Upplevelsevärdet ligger framförallt i utblickarna över området från landsvägen, som följer gamla öst-västliga vägsträckningar.

Riktlinjer

De skogsklädda kullarna med fornlämningar/gamla bytomter på Mältveta/Backa och Solberga bör bevaras som en rest från områdets förhistoriska tid. Det bör fortsatt vara möjligt att besöka och uppleva gravfältet (Tveta raä 10:1) vid Mältveta gamla tomt och detta bör få ett skyddsavstånd, som också omfattar delar av den forna tomten (raä 167:1, jfr fig KartaNY). Det bör likaledes vara möjligt att besöka och uppleva Solberga gamla tomt (Tveta raä nr 122:1) med intilliggande gravfält (raä nr 105:1 och 107:1), i synnerhet raä 105:1 som ligger närmare tomten och är bättre bevarat. Äldre gårds- och bynamn bör bibehållas. Med ny bebyggelse i Almnäsområdet blir det viktigt att det ålderdomliga landskapet vid Jumsta-Valsta fortsatt kan hållas öppet och brukat.

Eventuella okända/dolda fornlämningar

1992 gjordes en större arkeologisk utredning i området inför byggandet av Svealandsbanan. Skogsmarken berördes bara delvis. Det kan därför inte uteslutas att fornlämningar från främst stenåldern men också t.ex. ensamliggande gravar är möjliga i skogsområdet mellan Måsnaren och Valsta samt i området mellan Ing 1 och Långsjön samt öster om skjutbanan. Vid en exploatering kan det också behövas nya utredningar och/eller förundersökningar nära de kända fornlämningarna, dels för att avgränsa dem och dels för att kontrollera om det finns andra fornlämningar intill, som t.ex. bebyggelse lämningar dolda under markytan. Beslut om eventuella ytterligare utredningar fattas av Länsstyrelsen i Stockholms län.



Skyddsavståndet vid fornlämningarna är en rekommendation. I anslutning till fornlämningsmiljöerna, och eventuellt på annat håll också beroende på exploateringens omfattning, kommer arkeologiska utredningar och förundersökningar sannolikt att krävas.

De historiska spåren i dagens landskap

Spåren från den agrara perioden är starkt begränsade i dagens miljö. Det äldre småskaliga jordbrukslandskapet och den äldre bebyggelsestrukturen med byar och ensamgårdar omdanades redan i samband med att egendomen Almnäs bildades. De äldre hemmanen slogs ihop, jordbruket rationaliserades, byn Mältveta upplöstes, på den gamla bytomten uppfördes en ny ekonomigård, på udden ute i Måsnaren tillkom ny mangård, vid gamla Backa gård byggdes nya statarbostäder, övriga gårdar reducerades till torp, nya torp tillkom och nya, raka vägar drogs genom området. I princip var det endast de f.d. gårdarna vid Sohlberga, Lundvik och Björkby, samt torpen vid Rothugget och Laggartorp som bibehölls från den äldre bebyggelsestrukturen. Den äldre vägsträckningen mellan Solberga och Mältveta/Backa rätades ut och endast begränsade delar av den gamla vägen mellan Solberga och Tvetå bibehölls.

När militären tog över området utplånades i princip alla spår av såväl det som fanns kvar av de äldre agrara perioden som Almnäsodsets mer moderna agrara bebyggelse- och landskapsstruktur. Jordbruksdriften upphörde, befintliga byggnader revs, vägnätet byggdes om, ett hundratal nya byggnader uppfördes och diverse övningsplatser och skjutfält anordnades. Dagens Almnäs präglas därför utslutande av den militära perioden med bebyggelse, vägnät och övningsfält från 1960-talets senare del.

Kulturhistorisk diskussion

Ur ett kulturhistoriskt perspektiv betraktas bebyggelsemiljöer som källa till kunskap om den period i samhällsutvecklingen under vilka de uppfördes. De ses som en materialisering av rådande ekonomiska, institutionella, kulturella och sociala villkor/förutsättningar och anses därmed kunna förmedla information om det förflutna. Vilka miljöer och enskilda byggnader som anses särskilt kulturhistoriskt värdefulla beror därför på vilken kunskap och upplevelse miljön anses kunna förmedla. Detta beror i sin tur på när bebyggelsen har uppförts, hur den har förändrats och i vilken utsträckning befintlig bebyggelsestruktur och kulturlandskap kan förmedla information om det förflutna.

I dagens Almnäs begränsas denna informationsbärande funktion till den förhistoriska perioden. De få rester som finns kvar från den historiska perioden är alltför disparata för att kunna fungera som källa till kunskap om områdets tidigare funktion. Vår bedömning är därför att området kan utvecklas utan några restriktioner med avseende på miljöns historiska utveckling.

Riktlinjer

De skogsklädda kullarna med fornlämningar/gamla bytomter på Mältveta/Backa och Solberga bör bevaras som en rest från områdets förhistoriska tid. Det bör fortsatt vara möjligt att besöka och uppleva gravfältet (Tvetå raä 10:1) vid Mältveta gamla tomt och detta bör få ett skyddsavstånd, som också omfattar delar av den forna tomten (raä 167:1, jfr fig KartaNY). Det bör likaledes vara möjligt att besöka och uppleva Solberga gamla tomt (Tvetå raä nr 122:1) med intilliggande gravfält (raä nr 105:1 och 107:1), i synnerhet raä 105:1 som ligger närmare tomten och är bättre bevarat. Äldre gårds- och bynamn bör bibehållas. Med ny bebyggelse i Almnäsområdet blir det viktigt att det ålderdomliga landskapet vid Jumsta-Valsta fortsatt kan hållas öppet och brukat.

Kulturhistoriska utgångspunkter inför utveckling av Almnäsområdet



Byggnadsstrukturen och större delen av vägnätet i dagens Almnäs är uppförd respektive anlagt under slutet av 1960-talet. Spår från områdets historiska markanvändning är i princip helt uttraderad. Områdets funktion som källa till kunskap och upplevelse om det förflutna begränsas därför till fornlämningsmiljöerna.

Källor

Otryckta källor

Lantmäteriverket

Lantmäteriverket, Rikets allmänna kartverks arkiv

Trosa J243-67-1, Generalstabskartan, 1873.

Nykvarn J 112-67-2, Häradsekonomiska kartan, 1901-1906.

Almnäs J133-10h2j52, Ekonomiska kartan, 1951.

Tveta J133-10i2a52, Ekonomiska kartan, 1951.

Lantmäteriverket, Lantmäterimyndigheternas arkiv

Tveta socken, Mältveta nr 1-3, A106-18-1, Geometrisk avmätning Mellantveta, 1712.

Tveta socken, Mältveta nr 1-3, A106-18-2-1, Generalkarta över byn Mältvetas omägor, 1715.

Tveta socken, Mältveta nr 1-3, A106-18-2-2, Geometrisk avmätning Kärrbo, 1715.

Tveta socken, Mältveta nr 1-3, A106-18-2-3, Geometrisk avmätning Laggartorp, 1715.

Tveta socken, Mältveta nr 1-3, A106-18-3, Geometrisk avmätning Mältveta och Backa, 1727.

Tveta socken, Björkby nr 1, A106-3-1, Skattlägningsberedning Björkby, 1726.

Tveta socken, Sohlberga nr 1-2, A106-22-1, Geometrisk avmätning Sohlberga, 1727.

Antikvarisk-topografiska arkivet (ATA)

ATA Dnr 7426/66, Rapport över undersökning av RAÄ 107, Tveta socken, Åke Hyenstrand.

ATA Dnr 2395/78, Kartering av RAÄ 9 och 10, Tveta sn. Riksantikvarieämbetet, UV.

ATA Dnr 3693/33, Holkyxa, lösfynd vid Rophäll.

ATA F1 jc, Bebyggelseinventeringen i Almnäs 1964-1965.

Övrigt

Historiska museets samlingar, <http://mis.historiska.se/mis/sok>

Lantmäteriet Historiska kartor, <http://historiskakartor.lantmateriet.se>

Ortnamnregistret, <http://www.sofi.se/>

Riksantikvarieämbetets fornminnesregister, www.fmis.raa.se

www.vasallen.se/svenska/om-vasallen/.../sodertalje.html

Digitala terrängkartan

Digitala fastighetskartan

Ytterjärna och Överjärna socknar, delrapport av kulturmiljöprogram för Södertälje kommun.

Remissversion (odaterad). Södertälje kommun, Södertälje.

Tryckta källor

Almquist, J. A. (1931) *Fräslegodsens i Sverige under storhetstiden - med särskild hänsyn till proveniens och säteribildning*. Skrifter utgivna av svenska riksarkivet 1, första delen, Stockholm och Uppsala län, band 2, säterier. Kungliga boktryckeriet & P.A. Norsted & Söner, Stockholm.

Anund J. & Qviström L. (2010) *Det medeltida Sörmland. En arkeologisk guidebok*. Historisk media, Lund.

Bernström, Å. (red.) (1992) *Svea ingenjorsregementes historia*. Svea ingenjorsregemente, Stockholm.

Blomqvist, N., Strömberg, L. G., Berg, K. & Bergström, C. (1993) *Vad berättar en by? Om äldre kulturmiljösystem i odlingslandskapet*. Studier till kulturmiljöprogram för Sverige, Riksantikvarieämbetet, Stockholm.

Elfstrand, B. & Åkerlund, A. (1984) *Efterundersökning av stridsyxegrav och delundersökning av järnåldersboplats*. Riksantikvarieämbetet UV, rapport 1984:40.

Franzén, B. (1993) *Arkeologisk utredning, Svealandsbanan, Södertälje-Strängnäs. Stockholms län och Södermanlands län, Södermanland*. Dnr 2885/92 och 6281/92. Riksantikvarieämbetet UV-Stockholm, rapport 1993:16.

Hellberg, K. (1997) *Arkeologisk förundersökning, En ensamliggande grav i Almnäs, Södermanland, Tveta socken, Almnäs 1:1, RAÄ 94*. Riksantikvarieämbetet UV-Stockholm, rapport 1997:13.

Kunglig Maj:ts proposition till riksdagen angående markförvärv för nya förläggings- och övningsområden för Svea livgarde och Svea ingenjorsregemente; given Stockholms slott den 11 oktober 1963. Utdrag av protokollet över försvarsärenden, Kungl. Maj:ts proposition nr 184 år 1963.

Lange, U. (2008) *Ekonomibyggnader på skånska herrgårdar: idehistoriska speglingar i lantbrukets arkitektur*. Nordiska museets förlag, Stockholm.

Lange, U. (2011) *Ladugården. Om lantbrukets bebyggelse och arkitektur 1600-2000*. Nordiska museets förlag, Stockholm.

Morell, M. (2001) *Det svenska jordbrukets historia. Jordbruket i industrisamhället 1870-1945*. Natur och Kultur/LT förlag, Stockholm.

Ohlén, C-E., von Sydow, W. & Björkman, S. (1940) *Svenska gods och gårdar D 14, Östra Södermanland: Färentuna, Svartlösa, Öknebo, Sotholm, Hölebo och Daga härader samt delar av Selebo härad*. Svenska gods och gårdar, Uddevalla.

Palmqvist, L. (1998) *Landsbygdens folkliga byggnadsskick*. Studier till kulturmiljöprogram för Sverige, Riksantikvarieämbetet. Stockholm.

Fotoförteckning

Flygfoto över mangården, s x, ATA F1 jc Bebyggelseinventeringen i Almnäs. Flygfoto UV 1964, neg nr 128/64.

Flygfoto över gården Almnäs, s x, ATA F1 jc Bebyggelseinventeringen i Almnäs. Flygfoto UV 1964, neg nr 132/64.

ATA, Fotografisamlingen, Södermanland, Tveta sn, Almnäs, Sohlberga. Foto Carl-Henrik Ankarberg, länsstyrelsen i Stockholms lan, 1973. (F1 jc Bebyggelseinventeringen i Almnäs).