

UV RAPPORT 2014:122

ARKEOLOGISK UTREDNING, ETAPP 1

Planerat verksamhetsområde i Almnäs

Stockholms län; Södermanland; Södertälje kommun, Tveta socken;

Tveta-Valsta 4:1 och Almnäs 5:2

Wivianne Bondesson



UV RAPPORT 2014:122

ARKEOLOGISK UTREDNING, ETAPP 1

Planerat verksamhetsområde i Almnäs

Stockholms län; Södermanland; Södertälje kommun;

Tveta socken; Tveta-Valsta 4:1 och Almnäs 5:2

Dnr 3.1.1-1054-2014

Wivianne Bondesson

Riksantikvarieämbetet,
Arkeologiska uppdragsverksamheten (UV)
UV Mitt

Kontoret i Hägersten:
Instrumentvägen 19
126 53 HÄGERSTEN
Fax: 010-480 80 94

Kontoret i Uppsala:
Hållnäsgränd 11
752 28 UPPSALA
Fax: 010-480 80 47

Tel.: 010-480 80 00

e-post: uvmitt@raa.se
e-post: fornamn.efternamn@raa.se
www.arkeologiuv.se

© 2014 Riksantikvarieämbetet
UV Rapport 2014:122

Kartor ur allmänt kartmaterial, © Lantmäteriet Gävle 2013. Medgivande I 2012/0744.
Kartor är godkända från sekretesssynpunkt för spridning.

Layout Åsa Östlund
Bildredigering Henrik Pihl, Åsa Östlund
Omslag

Framsida: Stensättningen objekt 31 är belägen på krönet av ett högt berg. Foto: Wivianne Bondesson.

Baksida: Minnesstenen över de nedlagda Svea Ingenjörregemente har bevarats och flyttats. Foto: Wivianne Bondesson.

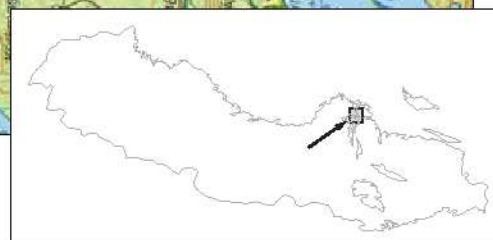
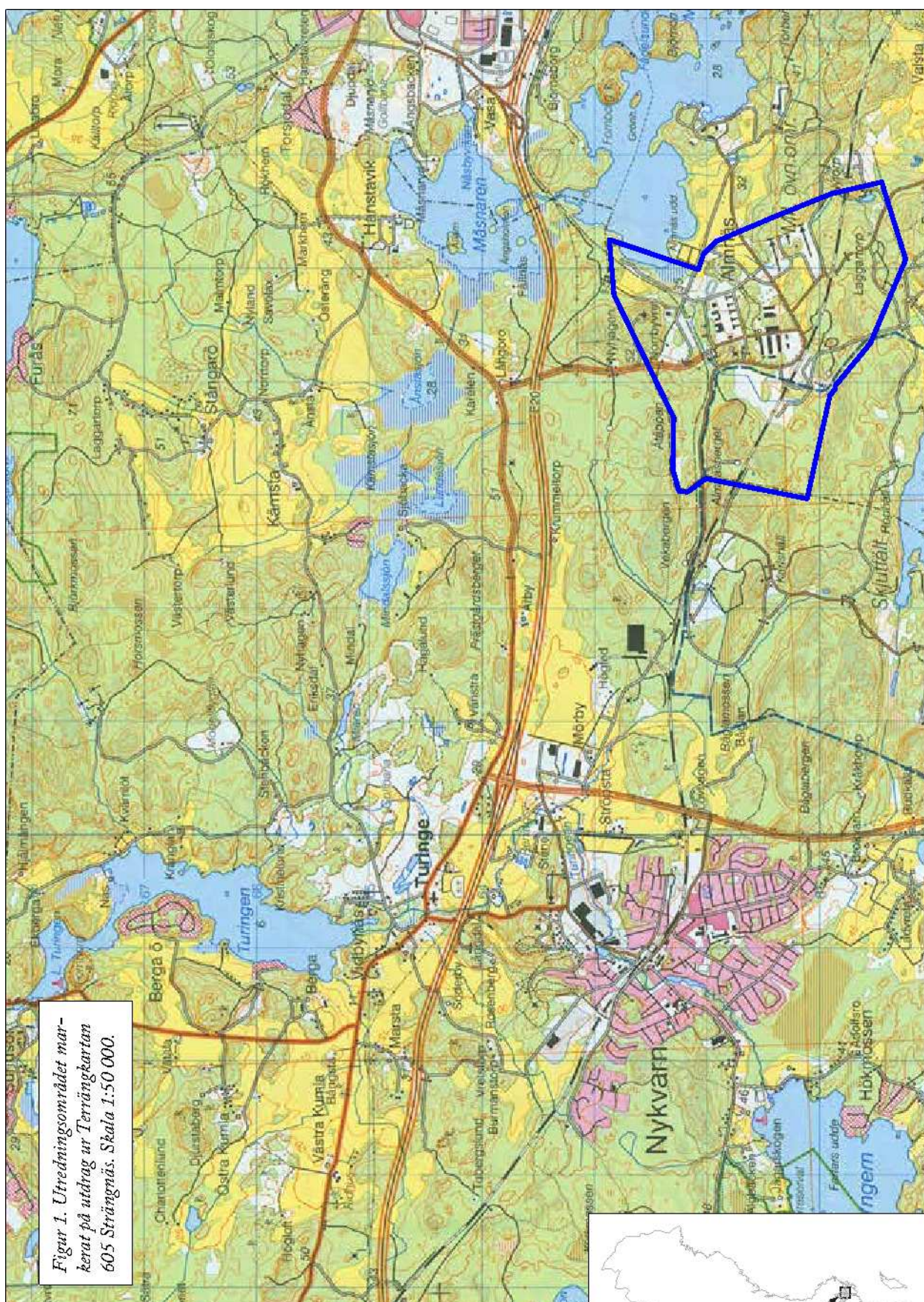
Tryck/utskrift Elanders Sverige AB, 2014

Innehåll

nyckelord till web saknas	3
Sammanfattning	5
Inledning	5
Antikvarisk bakgrund	5
Arkeologisk potential inför utredningen	5
Målsättning	6
Metod	6
Resultat	6
Fornlämningar	11
Övriga kulturhistoriska lämningar	12
Utredningsobjekt	14
Uppgift om	15
Ej kulturhistorisk lämning	16
Undersökt och borttagen	16
Förstörd	16
Ej återfunnen	16
Referenser	18
Kartor	18
Administrativa uppgifter	18
Bilaga. Objekttabell	19

Figurer

1. Utredningsområdet markerat på utdrag ur Terrängkartan. Skala 1:50 000.....	4
2. Nordvästra delen av utredningsområdet med objekt markerade. Baserad på Ekonomiska kartan. Skala 1:7 000.....	7
3. Nordöstra delen av utredningsområdet med objekt markerade. Baserad på Ekonomiska kartan. Skala 1:7 000.....	8
4. Sydvästra delen av utredningsområdet med objekt markerade. Baserad på Ekonomiska kartan. Skala 1:7 000.....	9
5. Sydöstra delen av utredningsområdet med objekt markerade. Baserad på Ekonomiska kartan. Skala 1:7 000.....	10
6. Gravfältet Tveta 10:1 är imponerande med ett stort antal fina, tätt belägna gravhögar. Foto...	11
7. Ett av många mindre stenbrott på Almnäsbergets sluttningar. Foto: Wivianne Bondesson.....	12
8. Tveta 1:1 är en tydlig husgrund med spismursröse som inte är utsatt på någon historisk karta och ett exempel på en lämning som kan behövas utredningsgrävas för att få daterande fynd och därmed korrekt status. Foto.....	12
9. Tveta 5:1 är en torplämning som kan beläggas tillräckligt långt bak i tiden för att klassas som fornlämning. Foto.....	13
10a–c. Objekten 13, 30 och 35 utgör en fin serie av välbyggda gränsmärken. De ligger i befintlig gräns. Foto.....	15
11. Rektifierad Häradscharta från år 1901 för jämförelse av bebyggelselagen. Skala 1:7 000.....	17



Sammanfattning

På uppdrag av Länsstyrelsen i Stockholms län har Riksantikvarieämbetet, Arkeologiska uppdragsverksamheten, UV Mitt genomfört en arkeologisk utredning, etapp 1, inom fastigheterna Tvetavälsta 4:1 och Almnäs 5:2 i Tvetavälsta socken, Södertälje kommun, Södermanland.

Vid utredningen registrerades 38 objekt som inte var registrerade i FMIS sedan tidigare. Fem av dessa utgörs av husgrunder som ska ingå under två lägenhetsbebyggelse redan registrerad i FMIS.

Ytterligare 27 lokaler fanns registrerade i Fornminnesregistret (FMIS) sedan tidigare. Bedömningen av en del av dessa kvarstår, för andra föreslås ändring. Ändringen markeras med "Ny bedömning" i bilagan sist i rapporten.

Inledning

På uppdrag av Länsstyrelsen i Stockholms län har Riksantikvarieämbetet, Arkeologiska uppdragsverksamheten, UV Mitt genomfört en arkeologisk utredning inom fastigheterna Tvetavälsta 4:1 och Almnäs 5:2 i Tvetavälsta socken, Södertälje kommun, Södermanland. Utredningen skedde inför byggande av nytt verksamhetsområde på uppdrag av Södertälje kommun.

Utredningsområdet är beläget på ömse sidor om Svealandsbanan, och ytan uppgår till totalt drygt cirka 4,5 km². Det utgörs av skogklädda morän- och bergshöjder. Höjden över havet varierar mellan 28 och 75 meter.

Antikvarisk bakgrund

Området inventerades första gången år 1950 och revideringsinventerades år 1979. Inom utredningsområdet fanns sedan tidigare ett flertal lokaler registrerade i Fornminnesregistret (FMIS), Tvetavälsta 1:1–13:1, 15:1, 121:1, 129:1, 134:1, 140:1–142:1, 166:1, 167:1, 181:1, 183:1, 184:1, 186:1 och 189:1. Merparten utgörs av bebyggelselämningar i form av lägenhetsbebyggelse, by/gårdstomter och husgrunder från historisk tid men här finns även gravar, flera gravliknande bildningar och lämningar samt enstaka utmarks lämningar.

I närområdet finns ytterligare lämningar, framför allt koncentrerade till de odlade bygderna samt i områden som utretts tidigare. Här förekommer spridda förhistoriska boplatser, en kategori som inte eftersöktes när området fornminnesinventerades.

Arkeologisk potential inför utredningen

Utredningsområdets arkeologiska potential utgjordes framför allt av möjligheten att hitta boplatser från den befolkning som fanns i området under mesolitisk tid och framåt eftersom denna kategori inte eftersöktes vid tiden för fornminnesinventeringen. För exempelvis 6000 år sedan var här en innerskärgård med större och mindre öar. Det fanns även en potential att finna fler gravar med anledning av de tidigare registrerade gravarna, liksom spår av utmarksbruk. Vidare fanns en potential för att några av bebyggel-

selämningarna skulle kunna få förändrad status i och med förändringen i lagen med ett nytt tidskriterium.

Målsättning

Den övergripande målsättningen vid en särskild arkeologisk utredning är att lokalisera och fastställa fornlämningar. Vid inventering av fornlämningar noteras ovan mark synliga lämningar samt gynnsamma lägen för boplatser. Status för eventuella boplatslägen fastställs genom utredningsgrävningar, vilket inte var aktuellt i detta uppdrag. På ett vidare plan syftar utredningen till att underlätta planprocessen så att man kan undvika, alternativt minimera ingrepp i fornlämningar. Följande mer specifika målsättningar för det aktuella området kunde urskiljas:

- Identifiera boplatser från mesolitisk tid och framåt.
- Eftersöka fler stensättningar.
- Inventeringen ska också redovisa för utmarksområden typiska lämningar såsom torp, kolmilor och tjärdalar.
- Pröva statusförändring av framför allt bebyggelselämningar utifrån nya kart- och arkivaliestudier.

Metod

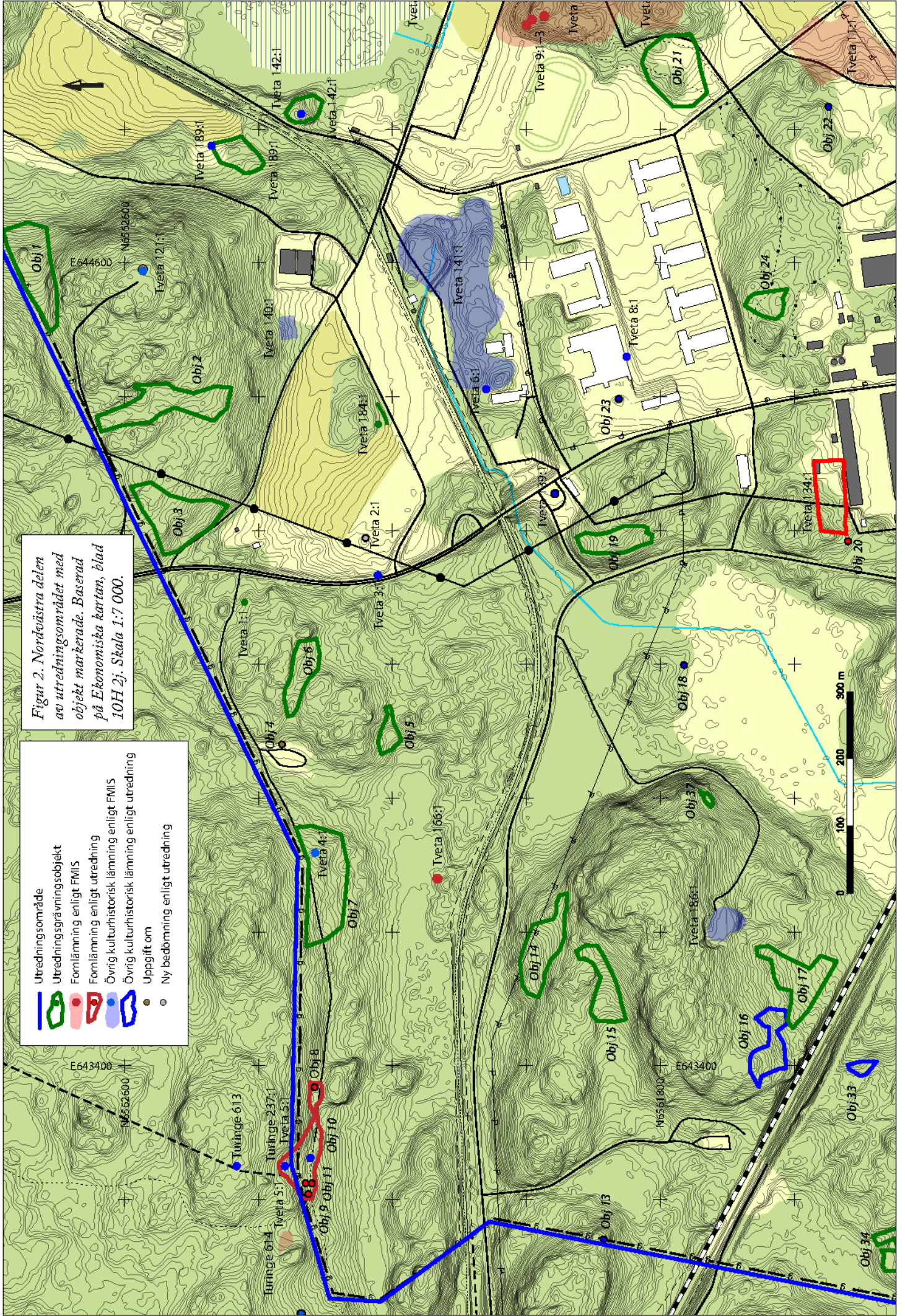
- Arbetet inleddes med en genomgång av bakgrundsmaterial som excerptpärm, SHM:s lösfyndsregister, SOFI, befintliga digitala historiska kartor och geologiska kartan.
- Inventering i fält varvid nya och möjliga fornlämningar identifierades. Dessa har fotograferats digitalt, beskrivits kortfattat och mätts in med DGPS.
- Sammanställning och analys av resultaten presenteras i denna rapport.

Resultat

Vid utredningen registrerades 38 objekt som inte var registrerade i FMIS sedan tidigare. Fem av dessa utgörs av husgrunder som ska ingå under två lägenhetsbebyggelse redan registrerad i FMIS.

Ytterligare 27 lokaler fanns registrerade i Fornminnesregistret (FMIS) sedan tidigare. Bedömningen av en del av dessa kvarstår, för andra föreslås ändring. Ändringen markeras i kolumnen ändringsförslag i tabellen nedan.

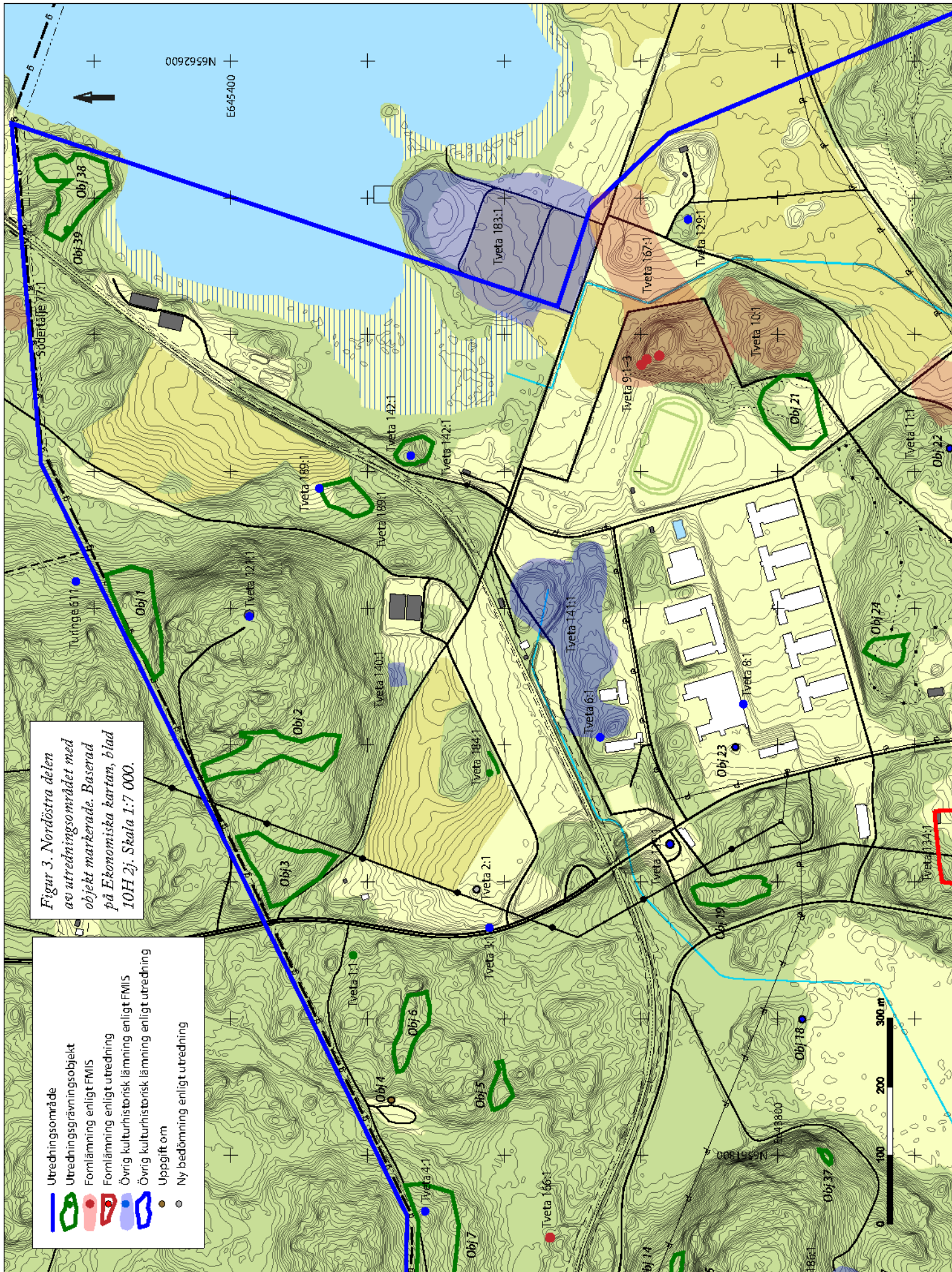
Sammanfattningsvis kan området beskrivas som ganska svårbedömt då stora områden påverkats mer eller mindre kraftigt av militär verksamhet i förhållandevis sen tid. De lämningar som bedömts härröra från denna verksamhet har inte registrerats, bland annat förekommer bunkrar, grävda skyttegravar, träningsanläggningar, vägar samt uthusgrunder av betong eller tuktad sten. Ibland har det varit tydligt till vilket skede en lämning hört och ibland mer tveksamt exempelvis när dessa ligger i äldre bebyggelsemiljöer. Verksamheten har även efterlämnat ett otal skjutskårar och anhopningar av

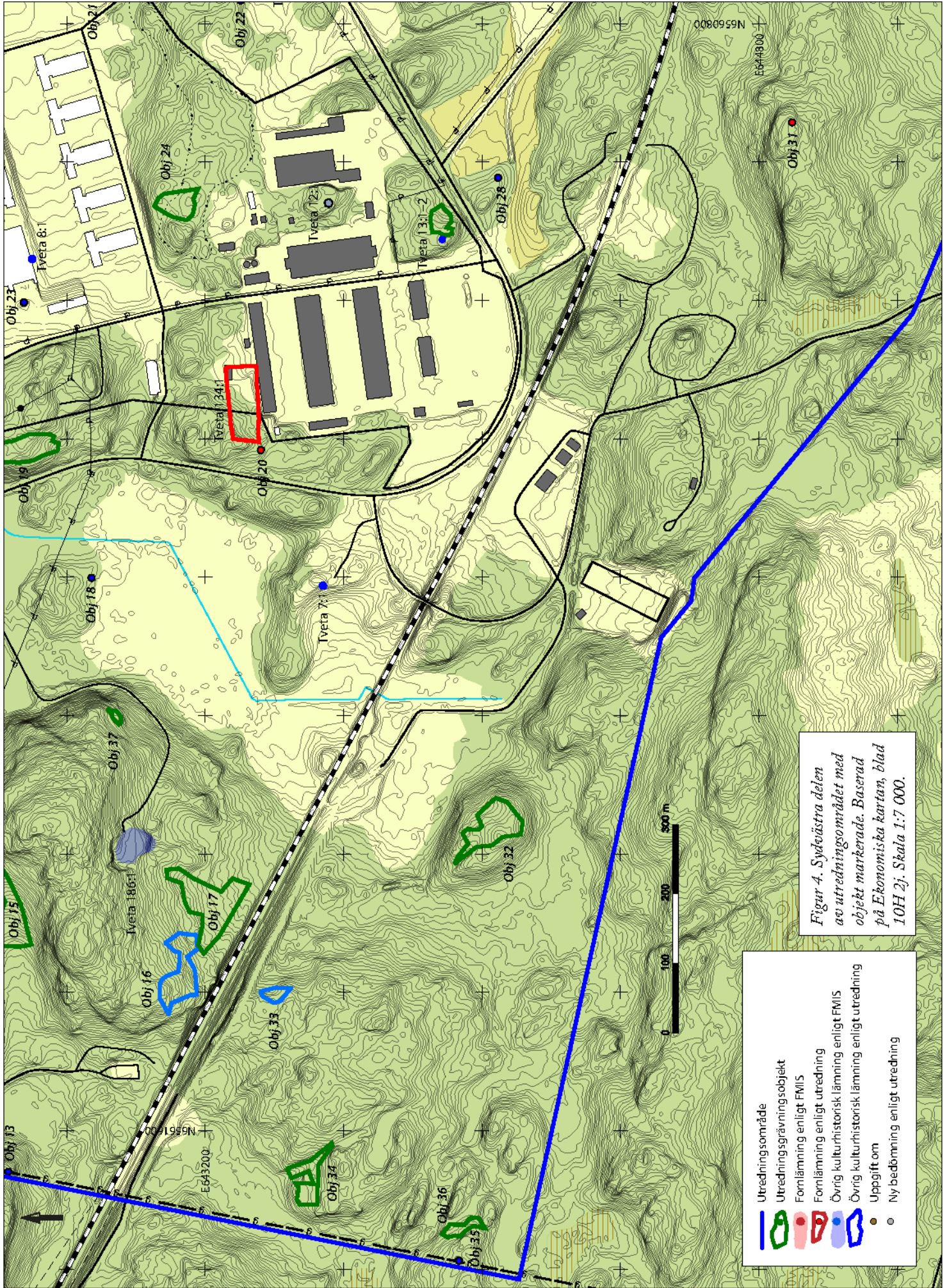


Figur 2. Nordvästra delen av utredningsområdet med objekt markerade. Baserad på Ekonomiska kartan, blad 10H 2j. Skala 1:7 000.

- Utredningsområde**
- Utredningsgravningsobjekt
 - Fornlämning enligt FMIS
 - Fornlämning enligt utredning
 - Övrig kulturhistorisk lämning enligt FMIS
 - Övrig kulturhistorisk lämning enligt utredning
 - Uppgift om
 - Ny bedömning enligt utredning

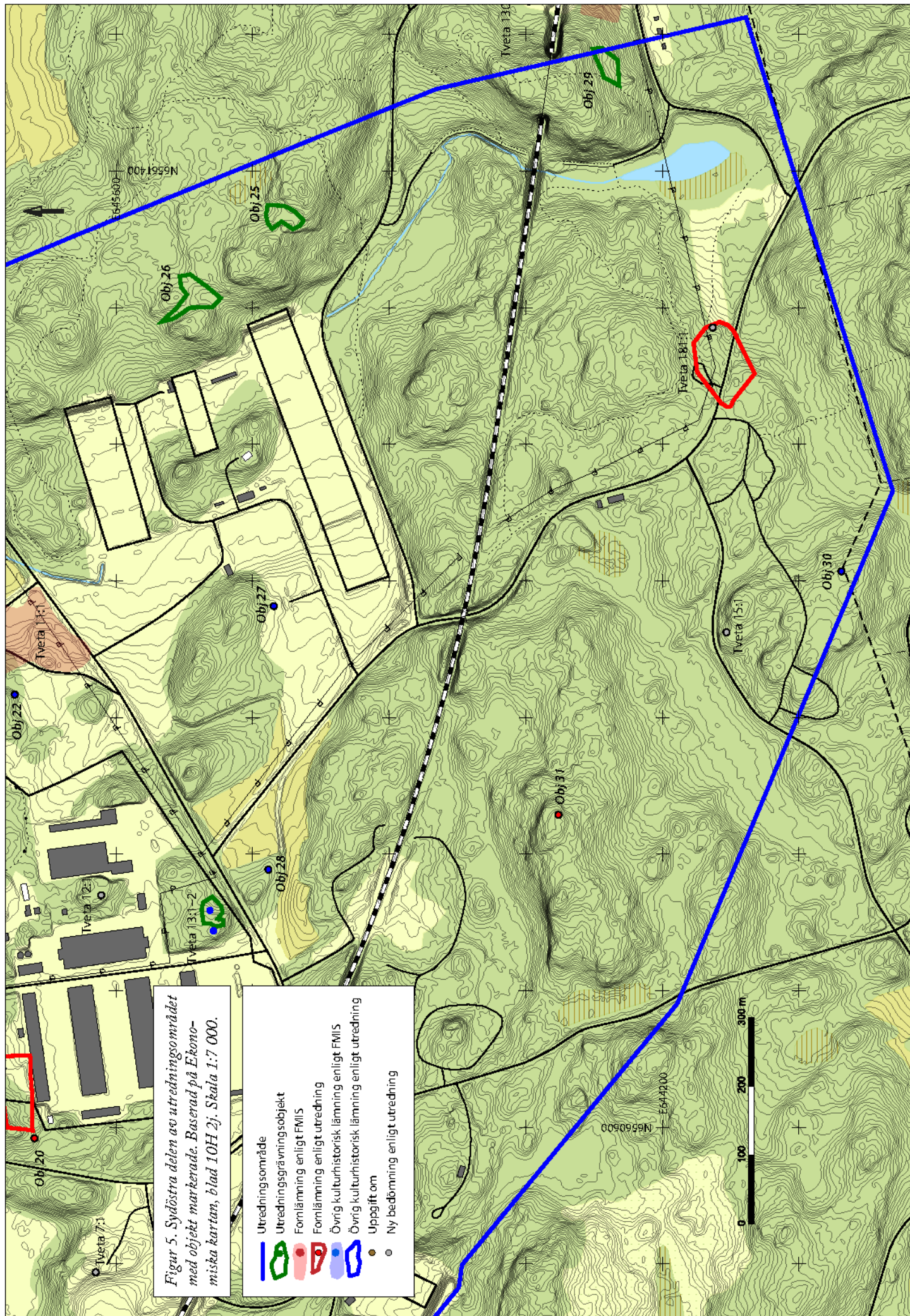






Figur 4. Sjövästra delen av utredningsområdet med objekt markerade. Baserad på Ekonomiska kartan, blad 10H 2j. Skala 1:7 000.

	Utredningsområde
	Utredningsgrävningsobjekt
	Fornlämning enligt FMIS
	Fornlämning enligt utredning
	Övrig kulturhistorisk lämning enligt FMIS
	Övrig kulturhistorisk lämning enligt utredning
	Uppgjft om
	Ny bedömning enligt utredning



Figur 5. Sydöstra delen av utredningsområdet med objekt markerade. Baserad på Ekonomiska kartan, blad 10H 2j. Skala 1:7 000.

- Utredningsområde
- Utredningsgrävningsobjekt
- Fornlämning enligt FMIS
- Fornlämning enligt utredning
- Övrig kulturhistorisk lämning enligt FMIS
- Övrig kulturhistorisk lämning enligt utredning
- Uppgjft om
- Ny bedömning enligt utredning

sten ute i terrängen. Stenhögar som innehållit sprängsten har inte registrerats även om det naturligtvis inte helt kunnat uteslutas överlagra odlingsrösen. Inga odlingsrösen har dock bedömts vara särskilt gamla, de ligger i kanten av i sen tid odlad mark.

Fornlämningar

En ny fornlämning påträffades inom utredningsområdet, objekt 31. Den utgörs av en stensättning i krönläge uppe på ett högt berg, se beskrivning i tabell. Den är cirka 4,5 meter i diameter varför den bedöms vara en grav och inte en raserad toppmarkering. Läget är mycket fint. Graven bedöms vara av bronsålders- eller äldre järnålderskaraktär.

Av de i FMIS sedan tidigare registrerade lokalerna föreslås sju klassas som fornlämningar. Dessa är Tveta 5:1, 9:1, 10:1, 11:1, 134:1, 167:1 och 181:1.

Tveta 5:1/Turinge 237:1 är en lägenhetsbebyggelse efter det skattlagda torpet Kärrboda, Vekan, Vekarne, det har olika namn på olika kartor. Äldsta kända kartbelägg är från år 1712, så lokalen är tveklöst en fornlämning (fig.9). FMIS har tidigare bedömt det som övrig kulturhistorisk lämning trots att Stiftelsen Kulturmiljövård i tidigare utredning i Turinge (lokalen sträcker sig in dit) påtalat att det bör klassas som fornlämning (Kihlstedt 2012). En del grunder är tydligt yngre, en del ger ett äldre intryck. Den yta som mätts in och redovisas nedan, cirka 173×4–50 m stor (Ö–V), omfattar all bebyggelse och det bör utredningsgrävas för datering av de olika husgrunderna om ytan ska snävas in. Husgrunder som inte fanns med i FMIS beskrivning har mätts in (de som ligger i Tveta socken). Det är objekten 8–11.

Tveta 9:1 utgörs av en grupp gravar och lokalens bedömning har inte ändrats. Dock är endast en av gravarna säker som fornlämningstyp, en stor stensättning av äldre järnålderskaraktär, med tydlig kantkedja.

Tveta 10:1 utgörs av ett stort, mycket fint gravfält av lite yngre järnålderskaraktär. Lokalens bedömning har inte ändrats. Det innehåller 73 karterade gravar av typerna högar och övertorvade runda stensättningar.



Figur 6. Gravfältet Tveta 10:1 är imponerande med ett stort antal fina, tätt belägna gravhögar. Foto: Wivianne Bondesson.



Figur 7. Ett av många mindre stenbrott på Almnäsbergets sluttningar. Foto: Wivianne Bondesson.

Tveta 11:1 utgörs av byn Björkbys gamla tomt. Äldsta skriftliga belägg för Björkby är från år 1555. Platsen är skadad av militära aktiviteter. Lokalens bedömning har inte ändrats.

Tveta 134:1 utgörs av en lägenhetsbebyggelse efter båtsmanstorpet Lövtorp. Äldsta kartbelägg är från 1712 års arealavmätning varför bedömningen ändrats från FMIS övrig kulturhistorisk lämning till fornlämning. Även objekt 20, en jordkällare hör till denna lämning varför även den bör omfattas av bedömningen.

Tveta 167:1 utgör bytomt för Mältveta/Backa. Mältvetas äldsta skriftliga belägg är från år 1355 medan Backa saknar äldre belägg, det namnet förekommer dock på karta från år 1727. Äldsta

kartbelägg för Mältveta är från år 1712 då byn hade tre hemman. Lokalens bedömning har inte ändrats.

Tveta 181:1 utgör lägenhetsbebyggelse efter torpet Laggartorp vars äldsta kartbelägg är från år 1727. Platsen har varit bebyggd i sen tid och finns med ekonomiska kartan från 1950-talet. I FMIS var det klassat som övrig kulturhistorisk lämning varför lokalen nu föreslås bli fornlämning. På kartan nedan har ett cirka 105×75 m stort område (ÖNÖ-VSV) markerats utifrån de grunder som syns på häradskartan. Platsen är dock skadad av kraftledning, vägar och militära aktiviteter varför det är osäkert hur mycket som finns kvar.

Övriga kulturhistoriska lämningar

Tio nya övriga kulturhistoriska lämningar påträffades inom utredningsområdet. De utgörs av tre gränsmärken (objekten 13, 30 och 35) (fig. 10a–c), två stenbrott (objekten 16 och 33), tre röjningsrösen (objekten 18, 27 och 28) samt en husgrund (objekt 22) och en minnessten (objekt 23).

Gränsmärkena är alla placerade i befintlig gräns vilket betyder att de fortfarande är i bruk och inte kan fornlämningsklassas trots hög ålder.

Stenbrotten ska ses i samband med det sedan tidigare registrerade brottet RAÄ 186:1, där bergtäkt bedrivits runt sekelskiftet 1900. Ytterligare ett flertal brytningsytor finns på Almnäsbergets sydsluttning.

Röjningsrösen är tydligt sentida, de är ensamliggande, slarvigt upplagda och ofta med stora, och-/eller skarpkantade stenar i.

Husgrunden utgörs av en stor sentida jordkällare, dubbel och med tre rum. Den är byggd av tukad sten och det kan inte uteslutas att den har militärt ursprung även om den ligger alldeles i utkanten



Figur 8. Tveta 1:1 är en tydlig husgrund med spismursröse som inte är utsatt på någon historisk karta och ett exempel på en lämning som kan behövas utredningsgrävas för att få daterande fynd och därmed korrekt status. Foto: Wivianne Bondesson.

av en bytomt (RAÅ 11:1). Storleken och konstruktionen gör bedömningen osäker varför den klassats som övrig kulturhistorisk lämning.

Minnesstenen över "SVEA INGENJÖRSREGEMENTE" är den återfunna RAÅ 139:1 som rapporterats försvunnen. Den har här placerats på helt ny plats och därför getts ett eget objektsnummer. Av de i FMIS sedan tidigare registrerade lokalerna har fem getts bedömningen övrig kulturhistorisk lämning, Tveta 6:1, 121:1, 129:1, 140:1, 141:1 och 186:1.

Tveta 6:1 är även det en bebyggelse lämning av mer sentida slag. Den husgrunden återstår endast delvis då den skadats av kasernbygge. Lokalens bedömning har inte ändrats.

Tveta 121:1 är en liten stensamling som kan uppfattas som fornlämning och därför betecknats fornlämningsliknande lämning. Det är antagligen rester efter ett litet toppröse anlagt i sen tid. Nu står en cistern alldeles intill. Lokalens bedömning har inte ändrats.

Tveta 129:1 är även det en stensättningsliknande lämning, upplagd av människor i sen tid. Lokalens bedömning har inte ändrats.

Tveta 140:1 är en lägenhetsbebyggelse, en sentida bebyggelse lämning som saknar äldre belägg. Den finns dock med på Häradskartan från 1900-talets början och även på 1951 års ekonomiska karta och därifrån vet vi dess namn, Björkstugan. Lokalens bedömning har inte ändrats.

Tveta 141:1 utgörs av bebyggelse lämningar av det lilla samhället vid Almnäs hållplats. Här finns ett flertal sentida husgrunder och rójningar. Bebyggelsen återfinns med tio bostadshus på Ekonomiska kartan från år 1951 liksom på Häradskartan från 1901. Ingen bebyggelse är dock utmärkt på Generalstabskartan från år 1873. Lokalens bedömning har inte ändrats.

Tveta 186:1 utgörs av det gamla stenbrottet på Almnäsbergets sydsida. Det ska ses i samband med objekten 16 och 33, se ovan, och de övriga smärre brytningsytorna på bergets sydsida. Lokalens bedömning har inte ändrats.



Figur 9. Tveta 5:1 är en torplämning som kan beläggas tillräckligt långt bak i tiden för att klassas som fornlämning. Foto: Wivianne Bondesson.

Utredningsobjekt

Med denna klassning menas att objektet bör utredningsgrävas för att fastställa säker status.

Tjugo av objekten, (objekten 1–3, 5–7, 14–15, 17, 19, 21, 24–26, 29, 32, 34, samt 36–38) utgjordes av förmodade boplatslägen som valts ut utifrån sina goda topografiska förutsättningar sett ur ett stenåldersperspektiv med fokus på marin fångst på dåtida strandbundna platser, i ett fåtal fall ur ett järnåldersperspektiv med anknytning till gravar, gravfält samt odlings- och betesmöjligheter.

Objekt 39 utgörs av en möjlig stensättning som dock är så osäker att den bör utredningsgrävas för att fastställa status. Den ligger inte långt ifrån ett gravfält och vid ett bra boplatsläge (objekt 38) men området har röjts och brukats i sen tid vilket bidrar till varför lämningen är osäker.

Av de i FMIS sedan tidigare registrerade lokalerna har Tveta 1:1, 13:1–2, 142:1, 184:1–2 och 189:2 bedömts behöva utredningsgrävas för att fastställa status. Alla förutom 184:1–2 är lägenhetsbebyggelse där det råder frågetecken kring dateringen.

Tveta 1:1 är en ensamliggande bebyggelselämning bestående av en husgrund med spismursröse (fig. 7). Den har inte kunnat återfinnas på någon karta. Möjligen kan den haft något samband med torpet Norrbyvret/Wreta som finns med redan på 1700-talskartorna. Bebyggelsen ligger på andra sidan vägen från Tveta 1:1 och det är bebott än idag. Det kan emellertid inte uteslutas att det är en sen lämning, se Tveta 140:1. Denna finns dock utsatt på senare kartor och har ett namn. Lokalens bedömning var tidigare övrig kulturhistorisk lämning men bör utredningsgrävas för att se om den kan dateras enligt nya lagen med hjälp av fynd.

Vad gäller Tveta 13:1–2 så har uppgiften om Båtsmanstorp i FMIS inte kunnat beläggas på äldre karta än Generalstabskartan 1873 där den markeras BT. Enligt 1700-tals kartor är det Tveta 134 som är båtsmanstorp tidigare. Den finns markerad med namnet Spångstugan på Ekonomiska kartan från år 1951 och Häradskartan från år 1901, på den senare utan namn. Då äldsta helt säkra datering är efter år 1850 föreslås utredningsgrävning för att utröna om platsen har äldre datering, eftersom omständigheterna är oklara.

Både Tveta 142:1 och 189:2 avser samma bebyggelseenhet, Lundvik, som i FMIS getts beteckningen Övrig kulturhistorisk lämning. På 142:1 finns synliga lämningar i form av kulturväxter, tegel, terrasseringar och möjliga grunder. Vid Tveta 189:1 finns inga idag synliga lämningar. På de kartor som kunnat återfinnas (från åren 1715 och 1727) är platsen markerad med en hussymbol utan närmare förankring i terrängen. Det är osäkert om tomten legat vid Tveta 189:1 först för att senare, oklart när, flyttats till Tveta 142:1 där lämningar återfinns idag. Därför föreslås utredningsgrävning för att utröna om det endast finns yngre lämningar på den sistnämnda och om det finns äldre lämningar inom det område som markerats för Tveta 189:1. Gården har ju skriftligt belägg från år 1598 och kartbelägg från tidigt 1700-tal så om lämningar från före år 1850 återfinns bör en eller båda lokalerna omklassas till fornlämningar.

Objekt 184:1–2 har i FMIS klassats som osäkra och har där bedömts som Bevakningsobjekt. Vid besiktningen år 2014 gjordes bedömningen att det sannolikt inte är fornlämningar men då de tidigare bedömts annorlunda kan det vara värdefullt att utredningsgräva för att få en säker status.

Uppgift om

Ett objekt (objekt 4) har bedömts vara bortschaktat och ges därför beteckningen ”uppgift om”. Det utgörs av platsen för lägenhetsbebyggelsen ”Åtäppan”. Idag är här en planerad yta med sentida skräp i flera högar.

Av de i FMIS sedan tidigare registrerade lokalerna är minnesmärket Tveta 139:1 klassat som övrig kulturhistorisk lämning. År 2001 har det inrapporterats som borttaget. I samband med föreliggande utredning har minnesmärket



Figur 10a–c. Objekten 13, 30 och 35 utgör en fin serie av välbyggda gränsmärken. De ligger i befintlig gräns.
Foto: Wivianne Bondesson.

påträffats, nu flyttat till annan plats, se objekt 23. Därför bör platsen där det tidigare var registrerat betecknas med ”uppgift om”.

Ej kulturhistorisk lämning

Av de i FMIS sedan tidigare registrerade lokalerna är Tveta 2:1, 4:1, 7:1, och 15:1 inte kulturhistoriska lämningar. De har på olika sätt bedömts vara naturbildningar som liknat fornlämningar och därför kunnat förväxlas med sådana.

Tveta 2:1 beskrivs i FMIS som en fornlämningsliknande lämning som tolkas vara en kvickrotshög. I FMIS bedömd som övrig kulturhistorisk lämning. Bedöms nu som ej kulturhistorisk lämning.

Tveta 4:1 beskrivs i FMIS som en fornlämningsliknande lämning men i den efterföljande texten bedöms den vara en naturbildning, vilket är riktigt. I FMIS bedömd som övrig kulturhistorisk lämning.

Tveta 7:1 beskrivs i FMIS som en fornlämningsliknande lämning men i den efterföljande texten bedöms även den vara en naturbildning, vilket är riktigt. I FMIS bedömd som övrig kulturhistorisk lämning. Bedöms nu som ej kulturhistorisk lämning.

Tveta 15:1 beskrivs i FMIS som en fornlämningsliknande bildning, alltså en naturbildning. I FMIS bedömd som övrig kulturhistorisk lämning. Bedöms nu som ej kulturhistorisk lämning.

Undersökt och borttagen

Tveta 12:1 undersöktes år 1966 och konstaterades vara en naturbildning. Bedöms i FMIS som övrig kulturhistorisk lämning men bedöms här som undersökt och borttagen.

Förstörd

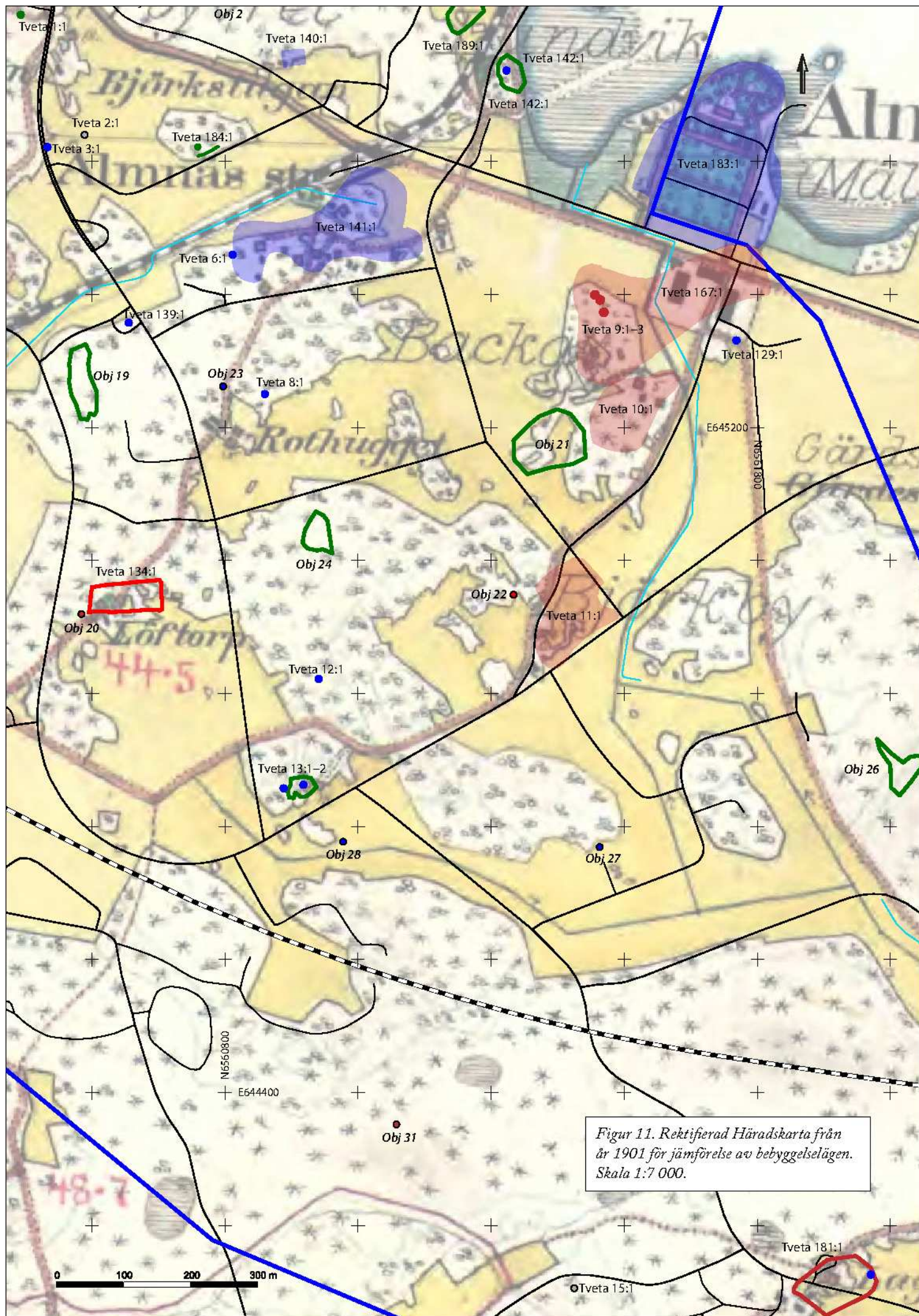
Av de i FMIS sedan tidigare registrerade lokalerna är Tveta 3:1 och Tveta 8:1 förstörda eller borttagna. Det finns ingen uppgift om att någon av dem skulle blivit arkeologiskt undersökt.

Tveta 3:1 är borttagen i samband med vägbygge. Den beskrivs i FMIS som en rest sten men bedömdes inte vara fornlämning. Bedöms i FMIS som övrig kulturhistorisk lämning men bedöms här som förstörd.

Tveta 8:1 är en lägenhetsbebyggelse efter torpet Rothugget som i FMIS bedömts som övrig kulturhistorisk lämning. Den finns belagd redan på den äldsta kartan från år 1712. Dock är den förstörd av senare uppförda militära byggnader varför den här bedöms som förstörd.

Ej återfunnen

Av de i FMIS sedan tidigare registrerade lokalerna har Tveta 166:1 inte kunnat återfinnas. Platsen har besiktigats vid två tillfällen, vid det ena med Louise Evanni, med mycket stor erfarenhet av gravdokumentation. På markerad plats finns ingen grav, inte heller i närområdet. Terrängen utgörs av markberedd morän med låg, sparsam vegetation. Dokumentationen från tidigare utredningsgrävning har inte kunnat återfinnas i Antikvarisk-topografiska arkivet (ATA), vid Riksantikvarieämbetet.



Figur 11. Rektifierad Häradskarta från år 1901 för jämförelse av bebyggelselägen. Skala 1:7 000.

Referenser

- Franzén, B. 1993. Svealandsbanan. Arkeologisk utredning, etapp 1 och 2. Södertälje–Strängnäs. Riksantikvarieämbetet. UV Stockholm, rapport 1993:16. Stockholm.
- Kihlstedt, B. 2012. Mörby och Ånsta. Arkeologisk utredning. Stiftelsen Kulturmiljövård, Rapport 2011:59. Västerås.

Kartor

Lantmäteristyrelsens arkiv

- lm01 Mältveta rågång, år 1778, 02-06.
- lm01 Backa Björkby Arealavmätning, 01-tve-1.
- lm01 Mältveta, år 1712, arealavmätning skattläggning, 01-tve-9.
- lm01 Mältveta arealavmätning, 01-tve-2.

Lantmäterimyndigheternas arkiv

- lms2 Björkby, år 1726, skattlägningsberedning, A106-3-1.
- lms2 Mältveta, år 1712, geometrisk avmätning, A106-18-1.
- lms2 Mältveta, år 1727, geometrisk avmätning, A106-18-3.
- lms2 Mältvete, år 1715, avmätning, A106-18-2.

Rikets allmänna kartverks arkiv

- rak2 Generalstabskartan, år 1873, J243-67-1.
- rak2 Ekonomiska kartan, år 1951, J133-10h2j52.
- rak2 Häradskartan, år 1901, 06 J112-67-2 Nykvarn.

Administrativa uppgifter

- Riksantikvarieämbetets dnr: 3.1.1-01054-2014.
- Länsstyrelsens dnr: 4311-35581-2013.
- Projektnummer: 12781.
- Intrasis nr: UV2014:038
- Undersökningstid: 11 april – 17 juni 2014
- Projektgrupp: Projektledare Wivianne Bondesson samt systemförvaltare Anders Biwall från UV Mitt. Vid gravbesiktning deltog Louise Evanni.
- Underkonsulter: –.
- Exploateringsyta: 4,5 km².
- Läge: Ekonomiska kartan, blad 10H 2j Almnäs.
- Koordinatsystem: Sweref 99 TM.
- Koordinater för undersökningsytans sydvästra hörn:
N 6560099,21, E 642821,01.
- Höjdsystem: –.
- Dokumentationshandlingar som förvaras i Antikvarisk-topografiska arkivet (ATA), RAÄ, Stockholm: –.
- Fynd: Inga fynd tillvaratogs.

Bilaga. Objekttabell

Objekt nr/ RAÄ nr Tveta	Beskrivning	Statusförslag	Kommentar	Åtgärdsförslag
1	Boplatsläge, ca 160×60 m stort (ÖNÖ-VSV), beläget i flackt NÖ-sluttande pass. Relativt stenfritt, sand/silt. Sträcker sig in över områdesgräns i NÖ. Skidbacke i S. NÖ-sluttande pass. Skogsmark, blandskog. Ansluter i NV till ägogräns. 50–60 m ö.h.			Utredningsgrävning
2	Boplatsläge, ca 200×55 m stort (N-S), beläget i flackt pass mellan låga berg. Ställvis brantare bergvägg. Ställvis berg och sankmark. Relativt stenfritt, sand/silt. Flackt pass mellan låga berg. Skogsmark, blandskog. Omedelbart S om väg. 55–60 m ö.h.			Utredningsgrävning
3	Boplatsläge, ca 115×110 m stort (SV-NÖ) beläget i flackt S-sluttning av berg. Ställvis inom ytan finns fina, sandiga partier framför allt i S. I övrigt mer blockigt och bergigt. Omedelbart N och Ö om vägar. S-sluttning av berg. Skogsmark, blandskog. 45–60 m ö.h.			Utredningsgrävning
4	Lägenhetsbebyggelse efter Åtäppan. Inga synliga lämningar. Tegel i MC-spår. Biologiskt kulturarv av syren, krusbär/måbär, påsklilja, scilla och andra lökväxter. V sluttning av moränhöjd, Ö om f.d. odlingsmark. Skogsmark, blandskog och i väster gräs.	Uppgift om	Finns markerad på Häradskartan.	
5	Boplatsläge, ca 75×30 m stort (Ö-V), beläget i S-sluttning av moränhöjd, med avsats, ställvis sank p.g.a. MC-spår. S-sluttning av moränhöjd. Skogsmark, blandskog. 45–50 m ö.h.			Utredningsgrävning
6	Boplatsläge, ca 125×40 m stort (VNV-ÖSÖ), beläget i flackt pass mellan låga berg/moränhöjd (Ö-V). Ställvis sönderkört av MC-spår. Sand/silt. Pass mellan låga berg/moränhöjd. Skogsmark, blandskog. 50 m ö.h.			Utredningsgrävning
7	Boplatsläge, ca 180×60 m stort (Ö-V), beläget i flack S sluttning av berg/moränhöjd. Ställvis sandiga, jämna och tämligen stenfria partier. Flack S-sluttning. Skogsmark, blandskog. Belägen N och S om väg 45–50 m ö.h.			Utredningsgrävning
8/RAÄ 5	Husgrund, historisk tid, efter uthus. Ca 9×8 m stort, (N-S). Synlig stenfot. I ett skift, 0,2–0,6 m högt av 0,3–1 m långa stenar. Betongdetaljer. Täktat. På HD-karta. Ca 8 m V därom är ytterligare en möjlig grund, rektangulär form men inga synliga grundstenar. Pass (Ö-V) mellan låga berg. Skogsmark, blandskog. Ca 1 m N om väg. 50 m ö.h.	Ingår i RAÄ Tveta 5 som är fornlämning		
9/RAÄ 5	Husgrund, historisk tid, efter uthus. 6×4,5 m stor (Ö-V). Synlig stenfot (med borrhål) 0,2–0,6 m h av 0,3–1 m i stenar i 1–3 skift. Terrasserad S-sluttning. F.d. tomt/odlingsmark. Omedelbart S om markväg. 50 m ö.h.	Ingår i RAÄ Tveta 5 som är fornlämning		
10/RAÄ 5	Husgrund, historisk tid, efter uthus. 6×6 m stor (N-S). Synlig stenfot 0,1–0,7 m hög, i 1–2 skift av 0,2–0,6 m stora stenar. S-sluttning. Terrasserad f.d. tomt/odlingsmark. Ca 4 m S om 209. 50 m ö.h.	Ingår i RAÄ Tveta 5 som är fornlämning		
11/RAÄ 5	Husgrund, historisk tid, efter uthus. Otydlig, ca 7×6 m stor (N-S), ställvis synlig stenfot framför allt. I S 0,1–0,3 m h, i ett skift av 0,2–0,4 m stora stenar. S-sluttning, terrasserad tomt/odlingsmark. Ca 5 m S om markväg. 50 m ö.h.	Ingår i RAÄ Tveta 5 som är fornlämning		
12	Utgår	Utgår		
13	Gränsmärke, postament, runt, ca 2 m i diameter och 0,7 m högt av 0,2–0,5 m stora stenar i upp till 5 skift. Hjärtsten 0,5×0,45×0,15 m stor. Krön av höjd på moränklätt berg. Skogsmark, blandskog. I befintlig gräns. 50 m ö.h.	Övrig kulturhistorisk lämning	I befintlig gräns.	
14	Boplatsläge, ca 160×45 m stort (VNV-ÖSÖ), beläget på avsats i N-sluttning av berg. Relativt stenfritt och plant. Sand. Avsats i N-sluttning av berg. Skogsmark, blandskog. Delvis i gammal kraftledningsgata. 55 m ö.h.			Utredningsgrävning
15	Boplatsläge, ca 120×40 m stort (VSV-ÖNÖ), beläget i flack vik exponerad mot V, flankerad av berg i S och N. I Ö är ett flackt pass mellan låga berg. Ställvis tät skog med traktorgator i. Sand/silt. Vik in från V, pass i NÖ. Skogsmark, blandskog. 55 m ö.h.			Utredningsgrävning

Objekt nr/ RAÅ nr Tveta	Beskrivning	Statusförslag	Kommentar	Åtgärdsförslag
16	Brott/täkt. Inom en ca 120x25 m stor yta (Ö-V) är ett flertal brottytor samt upplag av bruten sten, somliga med borrhål. Ytterligare mindre ytor med brott och upplag av huggen sten finns strött över hela Almnäsbergets sydsluttning. Se RAÅ186. Flack S-sluttning av berg. Skogsmark, barrskog. Tangerar järnvägsområde i S. 55-70 m ö.h.	Övrig kulturhistorisk lämning		
17	Boplatsläge, ca 115x110 m stort (NÖ-SV), beläget i flack S-sluttning av berg/moränhöjd. Ställvis stört av många täkter. Sand/silt samt relativt stenfritt. Flack S sluttning av berg/moränhöjd. Strax N om järnvägsområde. 45-55 m ö.h.			Utredningsgrävning
18	Röjningsröse, runt, 2,5-3 m stort och 0,3 m h av 0,15-0,7 m stora stenar, rundade och skarpkantade. På platsen har funnits en husgrund efter uthus enligt Häradskartan, ej återfunnet. Sentida. Flack förhöjning omgiven av våtmark. Skogsmark, blandskog. 40 m ö.h.	Övrig kulturhistorisk lämning		
19	Boplatsläge, ca 110x40 m stort (N-S), beläget i flack V-N sluttning av mindre moränklätt berg. Tämligen stenfria ytor, sand/silt. Forntida liten ö. N och V-sluttning av mindre berg. Skogsmark, blandskog. Omedelbart V om på kartan markerat stängsel. 45-50 m ö.h.			Utredningsgrävning
20/RAÅ 134	Jordkällare, tillhörig Tveta 134, 6x4 m stor (N-S), inre mått 3,5x2,5 och ca 1,3 m djup av murad, tukttad sten. Öppning mot S, ca 2 m lång och 0,7 m bred. Båtsmanstorp/Lövtorp 1700-tal. S-sluttning av berg/moränhöjd. Skogsmark, blandskog. 45 m ö.h.	Fornlämning		
21	Boplatsläge, ca 110x85 m stort (NÖ-SV), beläget på tämligen plan avsats i flack SSV sluttning. Järnåldersläge. Plan avsats i flack SSV sluttning. Åkermark och skogsmark. 30-35 m ö.h.			Utredningsgrävning
22	Husgrund, historisk tid, dubbel jordkällare med 3 rum. Yttre mått 15x12 m stor (Ö-V), inre mått i Ö 4x2 m och 1,2 m dj. V 5x3 m stor, 2 rum (N-S) 1-1,5 m dj. Båda har öppning mot S, 2x1 m. Tukttad sten. Dike i S. Militärt? S-sluttning av moränhöjd. Skogsmark, blandskog. 35-40 m ö.h.	Övrig kulturhistorisk lämning		
23	Minnesmärke, minnessten, flyttad till denna plats. Utsparat häll. Parkmark, gräsmatta. 35 m ö.h.	Övrig kulturhistorisk lämning	Se Tveta 139	
24	Boplatsläge, ca 60x40 m stort (N-S), beläget i flackt pass mellan låga moränhöjder. Tämligen stenfritt, sand. Rörligt hygge i Ö. Flackt pass mellan låga moränhöjder. Skogsmark, blandskog. 45 m ö.h.			Utredningsgrävning
25	Boplatsläge, ca 55x35 m stort (NNÖ-SSV), beläget i pass mellan låga berg, tvärs över mot NV utskjutande forntida udde. Sandig/siltig morän, ställvis lite stenigt/småblockigt. Pass mellan låga berg. Skogsmark, blandskog. 50 m ö.h.			Utredningsgrävning
26	Boplatsläge, ca 80x35 m stort (NV-SÖ), beläget i flackt pass mellan låga berg/moränhöjder. Sandig/siltig morän. Relativt stenfritt och plant. Inom skjutbaneområde. Pass mellan låga berg. Skogsmark, blandskog. 45 m ö.h.			Utredningsgrävning
27	Röjningsröse, runt, ca 6 m i diameter och 0,3 m högt. Av 0,1-0,5 m stora stenar. Sentida. Bevuxet med ett par unga lövträd. Mellan f.d. åker och skog. 35 m ö.h.	Övrig kulturhistorisk lämning		
28	Röjningsröse, ca 6x4 m stort (SV-NÖ) och 0,4-0,5 m högt av 0,1-0,4 m stora stenar. Sentida, beläget i kant av fd åkermark. Ytterligare mindre anhopningar av röjningssten finns på impedimentet. Bevuxet med 2 lövträd. Kant av impediment/moränkulle. Skogsmark, blandskog. 40 m ö.h.	Övrig kulturhistorisk lämning		
29	Boplatsläge, ca 60x25 m stort (ÖNÖ-VSV) beläget i flack SSÖ-sluttning av moränklätt berg. Tämligen stenfritt, sand/silt. SSÖ-sluttning. Skogsmark, gles blandskog. Omedelbart SÖ om anlagd gångväg. 45-50 m ö.h.			Utredningsgrävning
30	Gränsmärke, postament 4x1,5 m stort (Ö-V) och 0,3-0,7 m högt, utrasat mot framför allt S och N. Av 0,2-0,6 m stora stenar lagda i upp till 4 skift. Hjärtsten 0,6 m hög, 0,45 m bred och 0,25 m tjock. Bevuxet med 3 unga tallar. 1 skylt i Ö kanten: Militärt övningsområde. Krön av moränklätt berg. Skogsmark, barrskog. I befintligt gränsknä. 50 m ö.h.	Övrig kulturhistorisk lämning		

Objekt nr/ RAÅ nr Tveta	Beskrivning	Statusförslag	Kommentar	Åtgärdsförslag
31	Stensättning, rund, 4,5 m i diameter och 0,2–0,3 m hög. Fyllning av 0,15–0,7 m stora stenar, vanligen 0,2–0,4 m stora. Sladdrig kant av kringsspridda stenar. Bevuxen med ljung och lavar. Krön av berg. Skogsmark, hållmark med glest med tallar. 60 m ö.h.	Fornlämning		
32	Boplatsläge, ca 115×65 m stort (NV–SÖ), beläget på krön samt sluttningar av berg på forntida liten ö. Ställvis blockigt och hållmark men med mer stenfritt och plant/sandigt däremellan. En fin gip i V. Huvudsakligen föryngringsyta men med enstaka större träd, barr och löv. Krön och sluttning av litet berg. Skogsmark, hygge. 50–55 m ö.h.			Utredningsgrävning
33	Brott/täkt. Stenbrott, ca m stort och som mest ca 3 m djupt i centrala delen. Ställvis upp till 1,5 m höga upplag av bruten sten. Spridda provytor på sidorna om den djupaste delen. Ca 20 m S om väg. Ö sluttning av berg. Skogsmark, barrskog. 50–55 m ö.h.	Övrig kulturhistorisk lämning		
34	Boplatsläge, ca 100×45 m stort (VNV–ÖSÖ), beläget i gip samt avsats i V sluttning av berg. Gipen vetter mot NV och avslutas i SÖ av våtmark. Ställvis stenigt och blockigt, sand/silt däremellan. V sluttning av berg. Skogsmark, blandskog. 45–50 m ö.h.			Utredningsgrävning
35	Gränsmärke. Postament, runt, 2 m i diameter och 0,5–0,8 m högt av 0,1–1 m stora stenar lagda i upp till 5 skift. Hjärtsten 0,55 m hög, 0,3 m bred och 0,2 m tjock. Krön av berg. Skogsmark, barrskog. I befintlig gräns. 50 m ö.h.	Övrig kulturhistorisk lämning		
36	Boplatsläge, ca 60×17 m stort (N–S), beläget i pass mellan låga berg (SSÖ–NNV). Sankt i SSÖ, brantare stenig/blockig sluttning i NNV. Ställvis stenigt och blockigt, däremellan sand/silt. MC-spår genom ytan. Handgrävning. Pass mellan låga berg. Skogsmark, blandskog. 45–50 m ö.h.			Utredningsgrävning
37	Boplatsläge, ca 30×10 m stort (NÖ–SV), beläget på tämligen plan avsats i S sluttning av berg. Relativt stenfritt och plant. Påverkat av stenbrott i kanterna. Avsats i S sluttning av berg. Skogsmark, blandskog. 50 m ö.h.			Utredningsgrävning
38	Boplatsläge, ca 130×100 m stort (NV–SÖ) beläget på forntida udde samt i flack S-sluttning mot sjö. Siltigt, sannolikt tidigare odlingsmark. Järnåldersläge. I området finns järnåldersgravar Södertälje 77:1. Udde samt S-sluttning. Skogsmark, lövskog. 30–35 m ö.h.			Utredningsgrävning
39	Stensättning?, rund, ca 4 m i diameter och 0,1–0,2 m hög. Ställvis gles fyllning av 0,15–1 m stora stenar. Ställvis sladdrig kant. Bevuxen med 2 lövträd. S-sluttning mot sjö. Skogsmark, lövskog. 30–35 m ö.h.		Mycket osäker.	Utredningsgrävning
RAÅ 1:1	Ur FMIS: Husgrund från sen tid med brandmur, rektangulär, 6×3,5 m (Ö–V). På N långsidan rester efter eldstad. Beväxt med en björk, en och rönn. NÖ hörnet 15 m från väg (Ö–V). N sluttning av moränhöjd. Skogsmark. 45 m ö.h.	FMIS: Övrig kulturhistorisk lämning.	Ej återfunnen på någon karta. Med "brandmur" menas spis-mursröse:	Ny bedömning: Utredningsgrävning
RAÅ 2:1	Ur FMIS: Fornminnesliknande lämning, kvickrotshög uppkastad från åker. Blockstenar i dalsänka. Åkermark. 35 m ö.h.	FMIS: Övrig kulturhistorisk lämning Ny bedömning: Ej kulturhistorisk lämning		
RAÅ 3:1	Ur FMIS: Rest sten? 0,85 m h och 0,75 m br, ca 0,25 m tj. Borttagen då nya vägen till Ing 1 anlades. Ö sluttning av blockrik moränbunden bergsrygg. Skogsmark (gammal hagmark). 35 m ö.h.	FMIS: Övrig kulturhistorisk lämning Ny bedömning: Förstörd		
RAÅ:4:1	Ur FMIS: Stensättningsliknande lämning? rund, rest av 8–9 m diam, fylld 0,4 m h. Fyllningen till större delen övermossad, består av 0,2–0,5 m st stenar. Stenar utfallna åt SÖ och SSÖ. Naturbildning. Lämningen avskuren av väg. Beväxt med gran och björk. Intill väg (Ö–V). Mindre moränhöjd. Skogsmark. 50 m ö.h.	FMIS: Övrig kulturhistorisk lämning Ny bedömning: Ej kulturhistorisk lämning		

Objekt nr/ RAÄ nr Tveta	Beskrivning	Statusförslag	Kommentar	Åtgärdsförslag
RAÄ 5:1/ RAÄ Turinge 237:1	Ur FMIS: Lägenhetsbebyggelse. Husgrund fr sen tid med brandmur av tegel, rektangulär, 7,5x5 m st (ÖSÖ-VNV). Vekan. NV-sluttning av moränhöjd. Skogsmark (gammal tomt- och åkermark). Beskrivning ur Stiftelsen Kulturmiljövård Rapport 2011:59: "Torplämning, bestående av en husgrund efter boningshus, 11x7 m (Ö-V) av sten och betong. Centralt finns ett spismursröse (ca 4x3 m stort och 1,0 m högt). Ca 25 m N om husgrunden finns en mindre grund som är ca 4x3 m stor. Ytterligare grunder, troligen efter uthus eller liknande, finns ca 30 m V om, respektive 45 m VSV om boningshuset, Dessutom finns ytterligare grunder, efter ett boningshus och en källare ca 100 m Ö om den förstnämnda torpgrunden. Dessa är dock sannolikt av yngre ursprung. Torpet återfinns på flera äldre lantmäteriakter. Den äldsta är en geometrisk avmätning från 1912 (ska vara 1712) då det benämns "Kärrboda" och är ett skattlagt torp under Mältveta i Tveta socken..., samt på en arealavmätning från 1757.... där det åter benämns Kärrboda. Enligt FMIS finns kartbelägg från 1726, då under namnet Skärboda. På senare kartor förekommer namnen "Kärrbacka", "Vekarne" och "Vekan". Torpet har varit bebott åtminstone in på 1950-talet och det är oklart hur mycket av de äldre lämningarna som finns kvar på platsen. Då det nu är övergivet och har 1700-talsbelägg bedöms det som fast fornlämning" Tillägg 2014: Det biologiska kulturarvet representeras av syren, fruktträd, try och scilla. 45 m ö.h.	FMIS: Övrig kulturhistorisk lämning Ny bedömning: Fornlämning	Med "brandmur" i FMIS menas spismursröse. Husgrunderna som nämns i KM:s rapport, förutom 5:1, har här mätts in som objekt 8-11. Ytterligare en sentida husgrund ligger norr om gränsen inne i Turinge. Denna har inte mätts in vid 2014 års utredning Det är mycket tydligt att det handlar om endast en torpplats som sträcker sig något över sockengränsen.	
RAÄ 6:1	Ur FMIS: Husgrund fr sen tid, närmast rektangulär 14x9,5 m N-S. Grunden avhuggen sten. Ligger 20-30 m längre mot Ö på backkrön. Av husgrunden återstår endast delar av grunden. Förstörd genom kasernbyggnation. 5 m N om NÖ hörnet av kasernbyggnad (N-S). Avsats på N sluttande moränhöjd. Skogsmark. 35 m ö.h.	FMIS: Övrig kulturhistorisk lämning		
RAÄ 7:1	Ur FMIS: Stensättningsliknande lämning? rund, ca 5 m diam fylld, 0,3 m h. Fyllningen till stor del täckt av barr med i ytan synliga 0,2-0,4m st stenar. Delvis synlig kantkedja av 0,2-0,4 m l stenar. Ytan gropig. Sten utkastad runt om. beväxt med 4 granar. Naturbildning. Nästan förstörd av militärt övningsområde. V sluttning av moränhöjd. 40 m ö.h.	FMIS: Övrig kulturhistorisk lämning. Ny bedömning: Ej kulturhistorisk lämning	Ej säkert identifierad. På platsen är mycket skadad mark med schaktningar och nergrävda bunkrar. Det finns inget som kan misstas för fornlämning idag.	
RAÄ 8:1	Ur FMIS: Lägenhetsbebyggelse. Husgrund från sen tid med brandmur. Rektangulär? Oklar begränsning. Beväxt med några unga tallar och granar. Förstörd av nyuppförda byggnader. Militära kasernbyggnader. Efter torpet Rothugget. 40 m ö.h.	FMIS: Övrig kulturhistorisk lämning. Ny bedömning: Förstörd.	Helt borta.	
RAÄ 9:1	Ur FMIS: 1) Stensättning, rund ca 2 m diam, ca 0,15 m h. Övertorvad. Osäker fonl. Ca 3,5 m Ö 35cg S om nr 1 är: nr 2) Stensättning, rund ca 4mdiam, ca 0,2 m h. Övertorvad. Beväxt med 1 rönn. Mycket osäker fonl. Ca 25 m 35cg Ö om nr 2 är: nr 3) Stensättning närmast rund, ca 7 m diam ca 0,4 m h. Övertorvad, med synliga 0,2-0,4 m st stenar. Kantkedja 0,2-0,4 m h av 0,4-1 m l stenar. En del stenar i kantkedjan i Ö och v utrasade. Tillägg, dnr 2395/78: UV utförde i maj 1978 en kartering av området. Deras karta upptar 5anläggningar varav 4 var osäkra. 19780606/RH Nr 1, karta övergravfält S om Backa, Tveta sn, Södermanland upprättad den 25-27okt 1934 av J.E. Anderbjörk och A. Modén skala 1:500 (ATA). 8 m Ö om löpstig (S-N). NV sluttning och krön av moränhöjd. Skogsmark (blandskog). 35 m ö.h.	FMIS: Fornlämning		
RAÄ 10:1	Ur FMIS: Gravfält, ca 150x90 m (NNÖ-SSV) bestående av ca 100 fornlämningar. Dessa utgöres av 30 högar och ca 70 runda stensättningar. Högarna äro 4-11 m diam och 0,4-1,5 m h. Tre har mittgrop och en är använd som sophög. De runda, stensättningarna äro 2-7 m diam och 0,1-0,4 m h. En har tydlig kantkedja av 0,6-1 m l stenar. Samtliga stensättningar övertorvade eller övermossade. Några har delvis synlig kantkedja av i allm. 0,4-0,7 m stora stenar. Gravfältet skadat genom bebyggelse (runtom) och framför allt småsmå trädgårdar. På gravfältet avskräde och ris. Vidbesiktningstillfället pågick röjning av sly. Tillägg: Dnr 2395/78: UV utförde i maj 1978 en kartering av gravfältet. Deras karta upptar 23 högar och 50 stensättningar. I 5 avanläggningarna fanns plundringar. Krön och sluttningar av moränrygg med berg i dagen. Skogsmark. 40 m ö.h.	FMIS: Fornlämning		

Objekt nr/ RAÄ nr Tveta	Beskrivning	Statusförslag	Kommentar	Åtgärdsförslag
RAÄ 11:1	Ur FMIS: Bytomt, 170x40–110 m (NNÖ–SSV) med minst en husgrund till boningshus. Tidigare uppges: "Husgrund fr sen tid med två brandmurar rektangulär (S10c Ö–N10cV) 15x7 m. Grunden av kallmurad ohuggen sten. Brandmurarna av tegel." Björkby gamla tomt. Låg moränplatå. Hagmark. 30–35 m ö.h.	FMIS: Fornlämning	En husgrund skadad av militär bunker byggd inne i grunden. Äldsta skriftliga belägg från år 1555 (SOFI).	
RAÄ 12:1	Ur FMIS Fornlämningsliknande bildning. Undersökt 1966 av RAÄ och konstaterad vara en naturbildning. Låg bergshöjd. Skogsmark. 40 m ö.h.	FMIS: Övrig kulturhistorisk lämning. Ny bedömning: Undersökt och borttagen.		
RAÄ 13:1–2	Ur FMIS: Lägenhetsbebyggelse. 1) Husgrund fr sen tid med brandmurar av tegel, rekt. 7x5,5 m (ÖNÖ–VSV). 28 m V 10cg S om nr 1 är: nr 2) Husgrund fr sen tid, rektangulär 7x5 m (ÖNÖ–VSV). Båtsmanstorp 1680-talet. Namn efteren båtsman Spång tidigare namn Ångstugan enl. förrådsarb. Eklöf, Ing. Spångstugan. 8 m NV om stängsel (SV–NO). NO sluttning av moränhöjd. Hagmark (buskvegetation). Tillägg 2014: På platsen är tre nedgrävda militära bunkrar. Möjligen finns ytterligare en husgrund. 35 m ö.h.	FMIS: Övrig kulturhistorisk lämning	Uppgiften om Båtsmanstorp har inte kunnat beläggas på äldre karta än Generalstabskartan 1873 där den markeras BT. Enligt 1700-tals kartor är det RAÄ Tveta 134 som är båtsmanstorp tidigare. Spångstugan finns markerad på Ekonomiska kartan från år 1951 och Häradskartan från år 1901, på den senare utan namn.	Ny bedömning: Utredningsgrävning
RAÄ 15:1	Ur FMIS: Fornlämningsliknande bildning. Naturbildning rund, ca 12 m diam, fylld, 0,4 m h. Ytan ojämn och gropig. Stenar utfallna åt NNV. Naturbildning. N sida av bergskrön. Skogsmark (barrskog). 45 m ö.h.	FMIS: Övrig kulturhistorisk lämning Ny bedömning: Ej kulturhistorisk lämning.		
RAÄ 121:1	Ur FMIS: Fornlämningsliknande lämning. Stensättningsliknande lämning, rund ca 3 m diam, fylld, 0,3 m h. Med all sannolikhet ej fornlämning. Gränsröse? Råmärket på berget ca 330 m N, NNV om järnvägsövergången vi Almnäs? Lämningen helförstörd. På platsen är uppförd en cisternbyggnad. Krön av bergshöjd. Skogsmark. 70–75 m ö.h.	FMIS: Övrig kulturhistorisk lämning		
RAÄ 129:1	Ur FMIS: Fornlämningsliknande lämning. Stensättningsliknande lämning, rund, 4 m diam och 0,4 m h. Övertorvad med i ytan enstaka stenar 0,1–0,3 m st. Innehåller bl.a. cement. Upplagd i sen tid i samband med bebyggelse. Krön av mindre moränkulle. Hagmark (lövträd och buskvegetation). 35 m ö.h.	FMIS: Övrig kulturhistorisk lämning		
RAÄ 134:1	Ur FMIS: Lägenhetsbebyggelse. Bebyggelselämningar, inom ett ca 100x40 m (V–Ö) stort område. Bestående av en grund 5x4 m (S–N) 6 m V 20cg N om stängsel (S20cg V–N 20cg Ö). Ca 10 m N om denna grund en grund efterbostadshus 8x6 m (S–N), innehållande rester av eldstadstegel i S och N ändan. Området innehåller också obestämbara grunder, stenhögar med tegelinslag, en källargröpsgrund samt sten frånröjda ytor. SV sluttning av moränhöjd. Skogsmark (gammal tomtplats). Lövtorp. Tillägg 2014: Det biologiska kulturarvet representeras av gamla fruktträd och måbär/vinbär. Mycket igenväxt. 45 m ö.h.	FMIS: Övrig kulturhistorisk lämning Ny bedömning: Fornlämning	Båtsmanstorp enligt arealavmätning år 1712, geometrisk avmätning 1712, avmätning 1715 och som Lövtorp på Generalstabskartan 1873 och på Häradskartan 1901.	
RAÄ 139:1	Ur FMIS: Minnesmärke, plats för Minnessten, huggen granit, 1,40 m h, 1,80 m br (Ö–V) och 0,4–0,5 m tj. På N sidan en marmorplatta 0,6 m h och 1,20 m br med ingenjörstruppmarkert och inskriptionen SVEA INGENJÖRREGEMENTE i guldskrift. Postament av betong, omgärdat av 3 lager impregnerade stockar 2,65x1,40 m (Ö–V). Fylld med huggen granit sten 0,1–0,3 m st. NV hörnet 3 m SV väg. Infart till regementet. Gräsmatta. 40 m ö.h.	FMIS: Övrig kulturhistorisk lämning Ny bedömning: Uppgift om för denna markering.	Flyttad. Se objekt 23 för ny placering. Anmäld borttagen i FMIS år 2001.	
RAÄ 140:1	Ur FMIS: Lägenhetsbebyggelse. Bebyggelselämningar, inom ett ca 40x20 m (Ö–V) st område. Området består av flera obestämbara grunder, en innehållande rester efter en eldstad. Odlings- och röjningssten finns också inom området. S sluttning av moränbunden bergsrygg. Skogsmark, gammal hagmark. Tillägg 2014: Det biologiska kulturarvet representeras av påskliljor. Björkstugan. 40–45 m ö.h.	FMIS: Övrig kulturhistorisk lämning	Markerad på Häradskartan 1901. Och Ek kartan 1951.	

Objekt nr/ RAÄ nr Tveta	Beskrivning	Statusförslag	Kommentar	Åtgärdsförslag
RAÄ 141:1	Ur FMIS: Husgrund, historisk tid. Bebyggelselämningar inom ett ca 150x50–100 m (NÖ–SV) stort område. Bestående av flera obestämbara grunder, samt odlingssten och röjda ytor. Området har troligen varit en byenhet vid Almnäs hpl. Krön och sluttningar av mindre moränhöjd. Skogsmark (lövträd)gammal tomtplats. 40–45 m ö.h.	FMIS: Övrig kulturhistorisk lämning	Markerad på Häradskartan 1901, och Ek. kartan 1951.	
RAÄ 142:1	Ur FMIS: Husgrund, från sen tid. Grundens storlek obestämbär då endast rester återstår. Undernummer RAÄ 142:2 i Tveta sn har överförs till RAÄ-nr 189 i Tveta sn i samband med digitalisering 2002-09-17/HZ/LB. Krön och Ö sluttning av mindre moränhöjd. Skogsmark. Tillägg 2014: Det biologiska kulturarvet representeras av spirea (eller buddleja), körsbär, akleja, krusbär, syren och lökväxter. 30 m ö.h.	FMIS: Övrig kulturhistorisk lämning	Båda platserna bör utredningsgrävas för att utröna status. Mycket osäkert var det gamla Lundvik legat p.g.a. svärrektifierat kartmaterial. Äldsta belägg för Lundvik från år 1598 (SOFI).	Ny bedömning: Utredningsgrävning
RAÄ 166:1	Ur FMIS: Mittblocksgrav, närmast rund, 6 m i diam och 0,5 m hög. Graven har en kantkedja (av delvis kantställda stenar) samt en stenpackning mellan denna och mittblocket. Blocket är 1,2x1,5 m br och 1,3 m h. Flera flacka stensättningar kan finnas V om graven. 40 m ö.h.	FMIS: Fornlämning Ny bedömning: Ej återfunnen.	Enligt rapport utredningsgrävd för hand. Dokumentation av utredningsgrävningen har ej kunnat återfinnas i ATA. På markerad plats finns ingen grav, inte heller i närområdet.	
RAÄ 167:1	Ur FMIS: Bytomt, 225x70–120 m (N–S). Ett flertal husgrunder finns inom områdets V delar medan den Ö delen utgörs av en store förhöjning (möjligen naturlig) samt flera mindre. Inom denna del låg även säteriet Almnäs uthusdel. Backa och Mältveta gamla tomter. Mältveta utgör sannolikt den äldsta enheten här, trots att Backa nämns på 1700-talskartorna. Enligt DMS (Sigge Ramkvist) så utgjorde Mältveta By av 3 gårdar i de första beläggen. Sedan delas byn för att omfatta 2 gårdar i Mältveta och en i Backa. 30 m ö.h.	FMIS: Fornlämning	Äldsta skriftliga belägg är från år 1355 (SOFI)	
RAÄ 181:1	Ur FMIS: Bebyggelselämning (efter torp) bestående av husgrunder på ömse sidor om körväg. Sönderkört. Tillägg 2014: Det biologiska kulturarvet representeras av syren, vinbär och frukträd. 40 m ö.h.	FMIS: Övrig kulturhistorisk lämning Ny bedömning: Fornlämning	Lägenhetsbebyggelse efter Laggartorp, kartbelägg från 1727 Husgrunderna på V sidan om vägen finns med som uthus på häradskartan. Är av betong och därför oklart om de hör till torpet eller har militärt ursprung. Kraftledning tvärs över impedimentet, osäkert hur mycket som finns kvar.	
RAÄ 184:1–2	Ur FMIS: 1) Stensättning?, rund, 7 m i diam och 0,4 m h. Övertorvad med enstaka 0,4–0,7 m stora stenar synliga i ytan. Gropig i SV. Ev. kan en elstolpe tidigare stått i den delen av anläggningen. 10 m S om är: 2) Hägnadsvall av jord och sten, 25 m l och 5–6 m br och 1,2 m h. Fyllning av jord och 0,3–0,7 m st. Övermossad. Ca 3 m NÖ om f.d. åker. Impediment. Skogsmark, lövskog. 40 m ö.h.	FMIS: Bevakningsobjekt	Båda mycket osäkra.	Ny bedömning: Utredningsgrävning
RAÄ 186:1	Ur FMIS: Brott/täkt. Stenbrott, 50x20–35 (SÖ–NV). Brottet är idag till stora delar utfyllt. Här har enligt uppgift brutits sten till gatsten och sockelstenar. Enligt uppgift så drev Almnäs säteri bergtäkt här runt sekelskiftet 1900. Skogsmark. Övervägande barr. 50–60 m ö.h.	FMIS: Övrig kulturhistorisk lämning.	Brytning av sten har skett i mindre brott i stort sett spritt över hela S sidan av Almnäsberget, även S om järnvägen.	
RAÄ 189:1	Ur FMIS: By/gårdstomt. Se RAÄ 142:2 Tveta sn. Tidigare registrerad som RAÄ 142:2 Tveta sn. Överförd i samband med digitalisering 02-09-17. Lundviks gamla tomt. DMS; Lundvik-1598,Collmar, Sörml. Hdb s. 125 renov. 1715 och 1727 års kartor. Tillägg 2014: Inget synligt biologiskt kulturarv eller säkra grunder. Platsen är skyltad. Vid återbesiktning kunde skylten ej återfinnas. Skogsbryn, åker/blandskog. 30–35 m ö.h.	FMIS: Övrig kulturhistorisk lämning.	Båda platserna bör utredningsgrävas för att utröna status. Mycket osäkert var det gamla Lundvik legat p.g.a. svärrektifierat kartmaterial.	Ny bedömning: Utredningsgrävning

Planerat verksamhetsområde i Almnäs

På uppdrag av Länsstyrelsen i Stockholms län har Riksantikvarieämbetet, Arkeologiska uppdragsverksamheten, UV Mitt genomfört en arkeologisk utredning, etapp 1, inom fastigheterna Tveta-Valsta 4:1 och Almnäs 5:2 i Tveta socken, Södertälje kommun, Södermanland.

Vid utredningen registrerades 38 objekt som inte var registrerade i FMIS sedan tidigare. Fem av dessa utgörs av husgrunder som ska ingå under två lägenhetsbebyggelse redan registrerad i FMIS.

Ytterligare 27 lokaler fanns registrerade i Fornminnesregistret (FMIS) sedan tidigare. Bedömningen av en del av dessa kvarstår, för andra föreslås ändring.

