



Stenåldersboplatser och torp i Almnäs

Rapport 2017:95
Arkeologisk utredning, etapp 2

Stockholms län, Södermanland, Södertälje kommun,
Tveta socken, Tveta-Valsta 4:1 och Almnäs 5:2

Wivianne Bondesson

Stenåldersboplatser och torp i Almnäs

Rapport 2017:95
Arkeologisk utredning, etapp 2

Stockholms län, Södermanland, Södertälje kommun,
Tveta socken, Tveta-Valsta 4:1 och Almnäs 5:2

Dnr 5.1.1-2017-00257

Wivianne Bondesson



Arkeologerna
Statens historiska museer

Arkeologerna

Statens historiska museer

Våra kontor

Linköping

Lund

Mölnadal

Stockholm

Uppsala

Kontakt

010-480 80 00

info@arkeologerna.com

fornamn.efternamn@arkeologerna.com

www.arkeologerna.com

Arkeologerna

Statens historiska museer

Rapport 2017:95

Upphovsrätt, där inget annat anges, enligt Creative Commons licens CC BY.

Villkor på <http://creativecommons.org/licenses/by/2.5/se>

Bildredigering och layout: Åsa Östlund

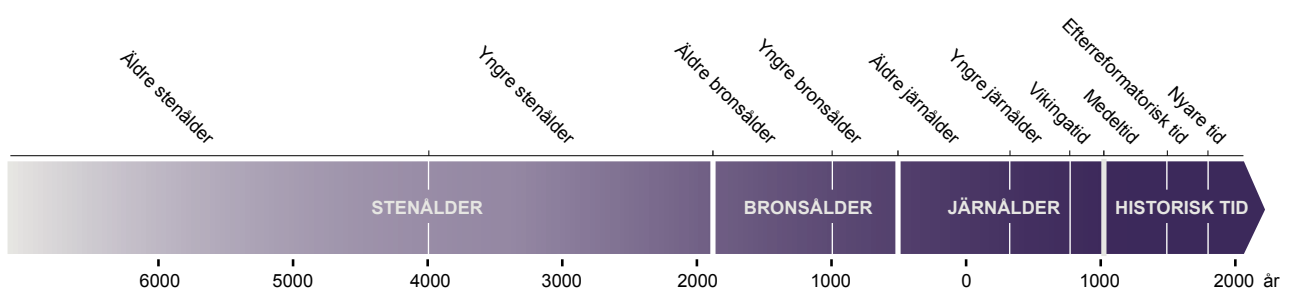
Omslag framsida: Wivianne Bondesson gör ett fynd vid objekt 15. Foto: John Hamilton.

Omslag baksida: En bit in i skogen började åkern som nu är tät granskog. Foto: Wivianne Bondesson.

Tryck/utskrift: Arkitektkopia AB, 2017

Innehåll

Inledning	5
Antikvarisk bakgrund	5
Arkeologisk potential inför utredningen	6
Målsättning	6
Metod	6
Resultat	7
Nya fornlämningar	7
Avgränsning av bebyggelselämningen Tveta 5:1	7
Utgår	15
Referenser	16
Kartor	16
Administrativa uppgifter	16
Bilagor	17
Bilaga 1. Objekttabell	17
Bilaga 2. Schakttabell	17
Bilaga 3. Fyndtabell	20





Figur 1. Läget för utredningen markerat på utdrag ur Terrängkartan blad 605 Strängnäs. Skala 1:50 000.

Inledning

På uppdrag av Länsstyrelsen i Stockholms län har Arkeologerna, Statens historiska museer, genomfört en arkeologisk utredning etapp 2 inom fastigheterna Tveta-Valsta 4:1 och Almnäs 5:2 i Tveta socken, Södertälje kommun i Södermanland. Utredningen ska fastställa status för objekten 5, 7, 14, 15, 17, och 37 samt avgränsa fornlämning Tveta 5:1 mot söder. Uppdragsgivare var Södertälje kommun.

Utredningsområdet är beläget på ömse sidor om Svealandsbanan, och ytan uppgår till totalt drygt cirka 4,5 kvadratkilometer. Det utgörs av skogklädda morän- och bergshöjder. Höjden över havet varierar mellan 28 och 75 meter. De nu aktuella objekten är belägna på olika platser i den sydvästra delen av det tidigare utredningsområdet (fig. 1).

Antikvarisk bakgrund

Området inventerades första gången år 1950 och revideringsinventerades år 1979.

Inom utredningsområdet fanns sedan tidigare ett flertal lokaler registrerade i Fornminnesregistret (FMIS), Tveta 1:1–13:1, 15:1, 121:1, 129:1, 134:1, 140:1–142:1, 166:1, 167:1, 181:1, 183:1, 184:1, 186:1 och Tveta 189:1. Merparten utgörs av bebyggelselämningar i form av lägenhetsbebyggelse, by/gårdstomter och husgrunder från historisk tid men här finns även gravar, flera gravliknande bildningar och lämningar samt enstaka utmarks-lämningar. Tidigare, år 2015, utredningsgrävdes fem lokaler med flera arkeologiska objekt inom varje (Tveta 1:1, Tveta 13:1–2, Tveta 142:1, Tveta 184:1–2 samt Tveta 189:1). De utgjordes av bebyggelselämningar och hägnader från historisk tid efter år 1850 och klassas inte som fornlämningar (Westberg & Björck 2015).

År 2015 genomförde Arkeologerna även en arkeologisk förundersökning i avgränsande syfte inom fastigheterna Tveta-Valsta 4:1 och Almnäs 5:2 i Tveta socken, Södertälje kommun, Södermanland (fig. 1 och 2). Berörda fornlämningar var Tveta 10:1 (gravfält), Tveta 11:1 (Björkby), Tveta 134:1 (Lövtorp) och Tveta 167:1 (Mältveta) (Hamilton 2015).

I denna etapp är det ett av torpen, objekt Tveta 5:1/Turinge 237:1 som ska avgränsas mot söder. Torpet sträcker sig även in i grannsocknen Turinge i norr och är bedömt som fornlämning då det har kartbelegg från 1700-talet.

I närområdet finns ytterligare lämningar, framför allt koncentrerade till de odlade bygderna samt i områden som utretts tidigare. Här förekommer spridda förhistoriska boplatser, en kategori som inte eftersöktes när området fornminnesinventerades. Vid utredningen år

2014 uppmärksam-mades 20 lägen lämpade för stenåldersboplatser varav sex nu är aktuella för utredningsgrävning (Bondesson 2014). Tidigare, år 2015, utredningsgrävdes sju objekt varav ett visade sig vara en stenåldersboplats, de andra uppvisade inga förhistoriska indikationer (Westberg & Björck 2015).

Arkeologisk potential inför utredningen

Utredningsområdets arkeologiska potential utgjordes framför allt av möjligheten att fastställa om objekten utgjorde boplatser från den befolkning som fanns i området under mesolitisk tid och framåt eftersom denna kategori inte eftersöktes vid tiden för fornminnesinventeringen. För exempelvis 6 000 år sedan var här en innerskärgård med större och mindre öar.

Målsättning

Den övergripande målsättningen vid en särskild arkeologisk utredning är att lokalisera och fastställa fornlämningar. Vid inventering av fornlämningar noteras ovan mark synliga lämningar samt gynnsamma lägen för boplatser. Status för eventuella boplatzlägen fastställs genom utredningsgrävningar. På ett vidare plan syftar utredningen till att underlätta planprocessen så att man kan undvika, alternativt minimera ingreppen i fornlämningarna. Följande mer specifika målsättningar för det aktuella området kunde urskiljas:

- fastställa om objekten utgjorde mesolitiska boplatser.
- avgränsa lägenhetsbebyggelsen Tveta 5:1 mot söder.

Metod

- Arbetet inleddes med en genomläsning av tidigare rapporter.
- Avgränsning av fornlämning Tveta 5:1 med maskindragna schakt för att se var objektet slutar. Samtliga schakt genomskötes systematiskt med metalldetektor. Denna utfördes som en del av den skiktvisa avbaningen av schakten, i huvudsak dels efter det att det ytliga vegetationsskiktet avlägsnats dels, vid behov, i en till två omgångar ner till orörd mark. Vid behov finrensades ytan för hand. Efter dokumentation och inmätning lades schakten igen.
- Utredningsgrävning av möjliga fornlämningar, här boplatzlägen, har utförts med hjälp av grävmaskin varvid mindre schakt tagits upp ner till anläggningsförande alternativt orörd nivå. Varje skikt finrensades för hand. Efter dokumentation och inmätning lades schakten igen.
- Sammanställning och analys av resultaten presenteras i denna rapport.

Resultat

Vid utredningen utredningsgrävdes sex objekt. Två av dem har här klassats som lagskyddade fornlämningar. Fyra av objekten utgick då de inte uppvisade några förhistoriska indikationer inom stor delar av ytan vid utredningsgrävningen.

På lämpliga platser inom objekten drogs sammanlagt 69 schakt av varierande längd mellan 3,5 och 6,5 meter. Även den avgränsade lägenhetsbebyggelsen Tveta 5:1 är fornlämning (fig. 2–5).

Nya fornlämningar

Fornlämningarna utgörs av två stenåldersboplatser från senmesolitikum (objekt 14 och 15). De är båda belägna på sluttningarna av ett och samma höga berg, Almnäsberget, som idag har 75 meters höjd över havet. Boplatserna ligger på norra respektive västra sidan av berget, på mellan 50–55 m ö.h.

Objekt 14 ligger på en tämligen plan, avlång avsats i öst–västlig riktning som vetter ner mot ett forntida sund mellan öar i en skärgård. Området är cirka 160×45 meter stort, relativt stenfritt och plant med sandig/siltig morän. I söder avgränsas den av berg och i norr av en ganska brant sluttning ner mot det forntida vattnet. Idag är här en gles blandskog och genom ytan löper gatan efter en nu riven kraftledning. Inom området drogs 17 schakt varav de flesta inte gav några säkra förhistoriska indikationer. I ett schakt i centrala delen påträffades emellertid säkert slagen kvarts i form av avslag och övrig slagen kvarts samt lite skärersten.

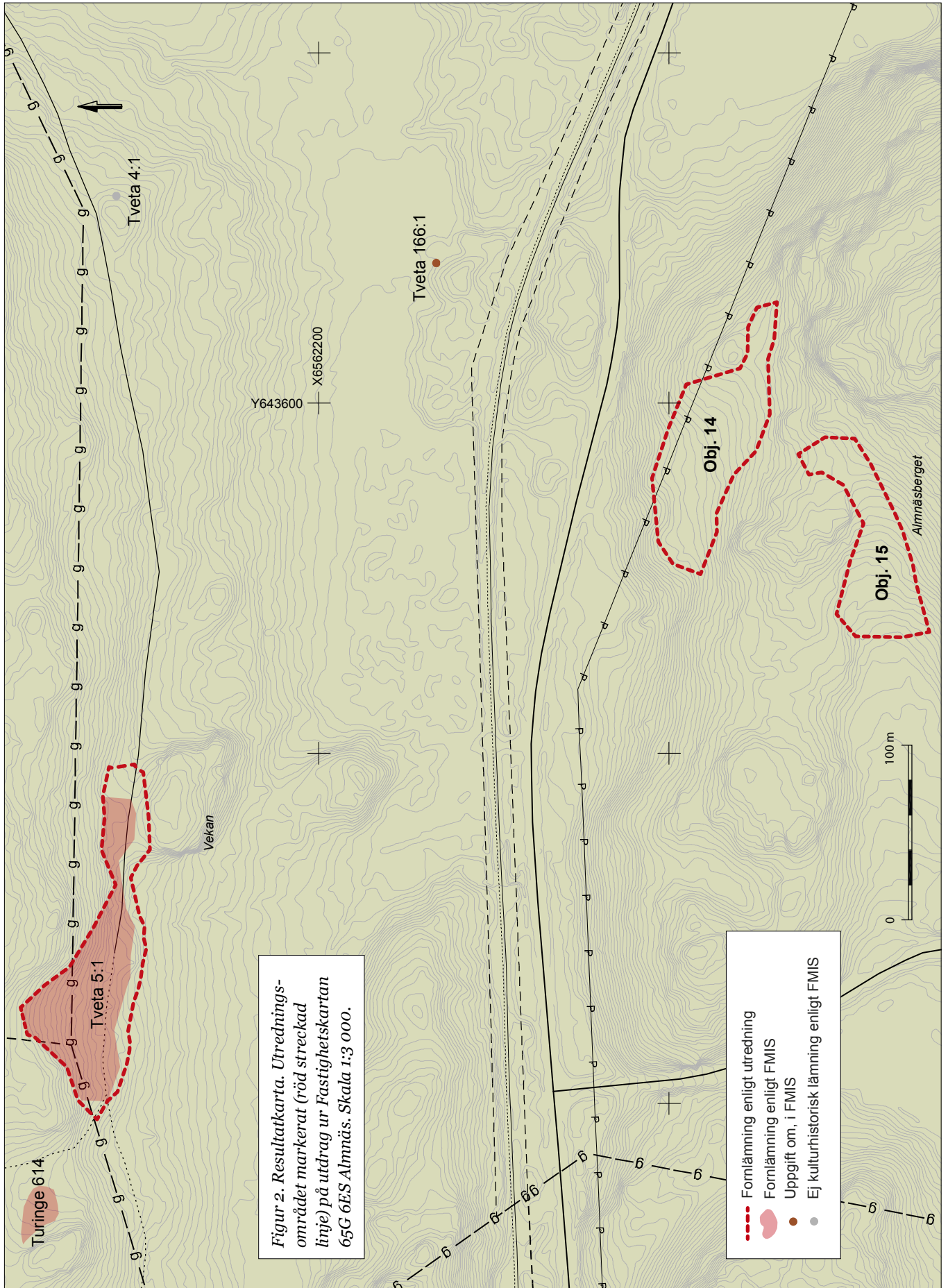
Objekt 15 är belägen på andra sidan om det bergskrön som avgränsar objekt 14, i en mjukt västsluttande dalgång flankerad av blockiga, bergiga högre partier norr och söder därom. Området är cirka 120×40 meter stort (VSV–ÖNÖ) och ytan är betydligt jämnare och stenfriare än omgivningen. Under är sandig/siltig morän. Den östra delen är bevuxen med gles blandskog medan det i väster är betydligt tätare skog med övervägande gran. Inom området drogs 9 schakt varav de flesta inte gav några säkra förhistoriska indikationer. Fynd av säkert slagen kvarts och lite skärersten påträffades dels längst i väster dels i centrala delen där det framkom i så stor koncentration att grävandet avbröts.

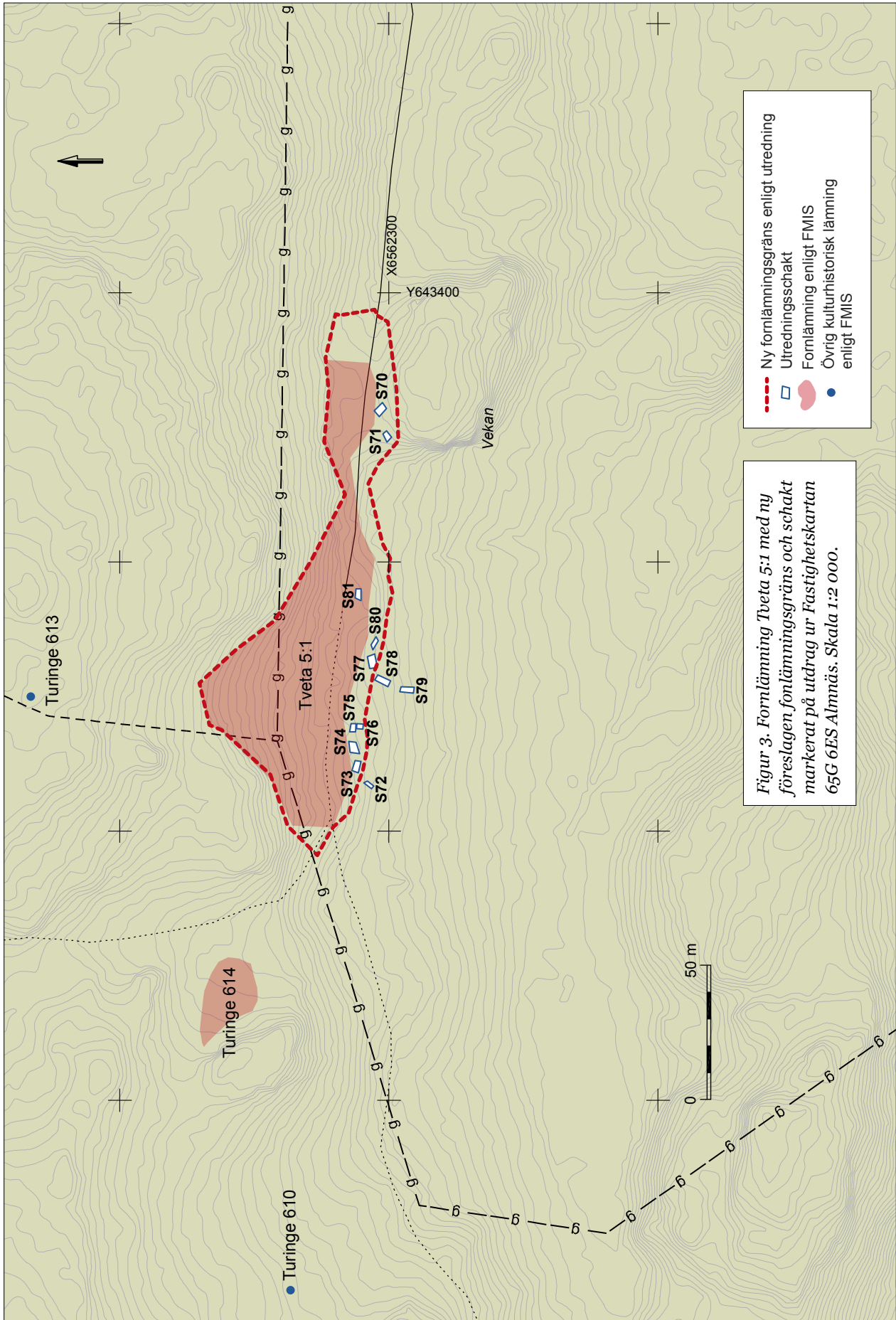
På båda lokalerna har alltså fynd påträffats ganska koncentrerat inom mindre ytor. Det är dock vanskligt att säga om det därför rör sig om små boplatser, det kan ju inte uteslutas att det finns fler koncentrationer inom ytorna mellan schakten (fig. 6 och 7).

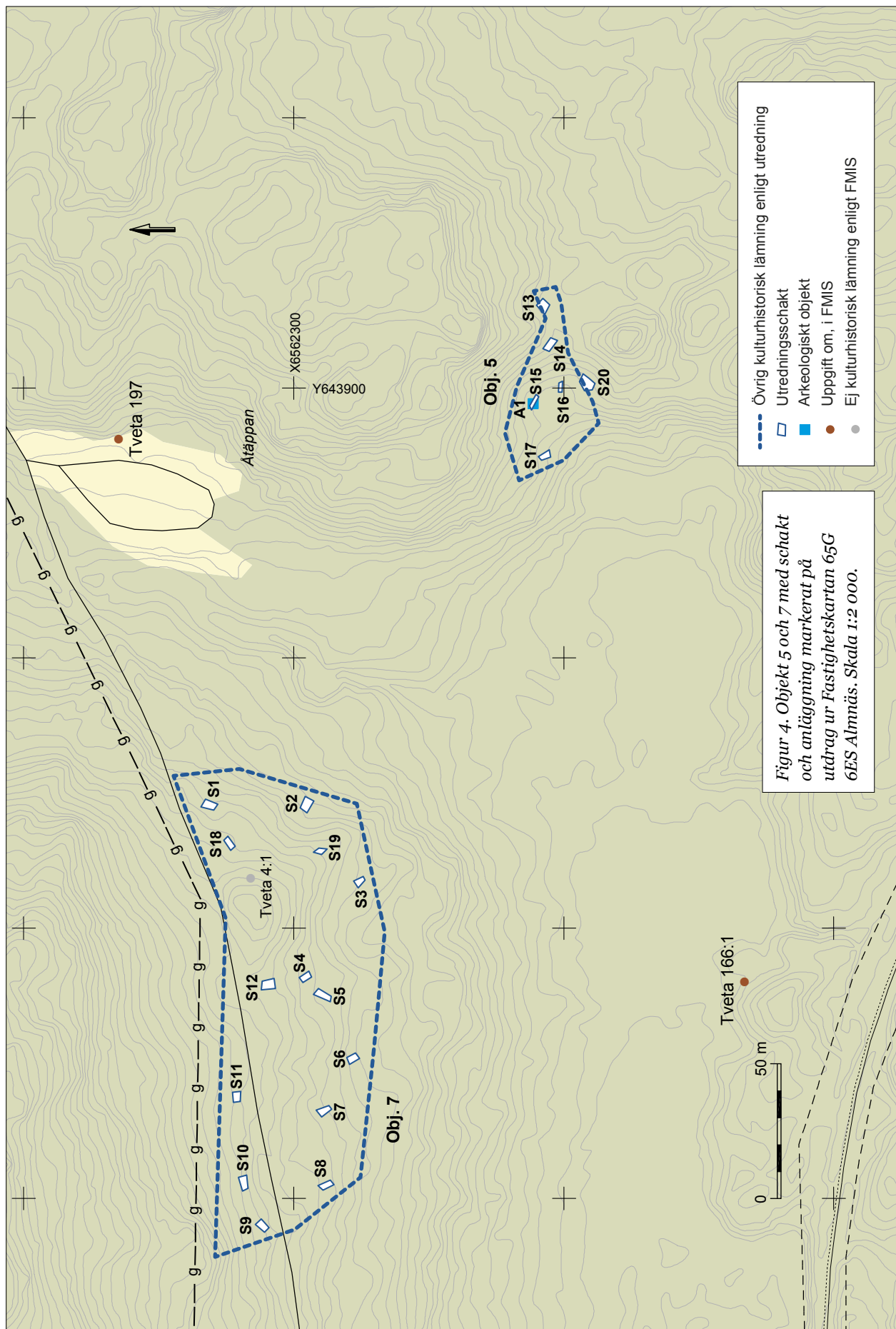
Avgränsning av bebyggelselämningen Tveta 5:1

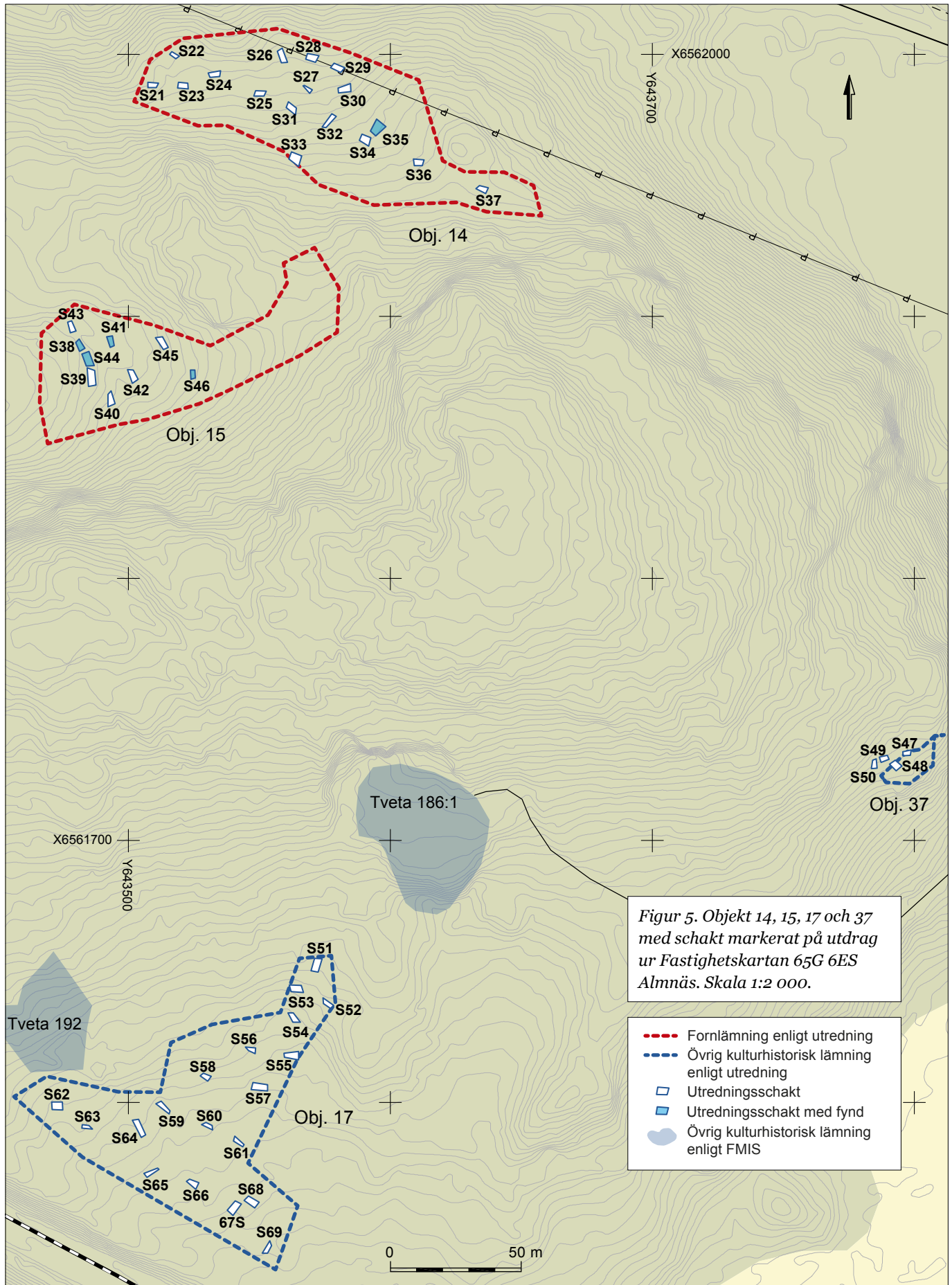
Lämningen beskrivs i FMIS: Lägenhetsbebyggelse. Husgrund från sen tid med brandmur av tegel, rektangulär, 7,5×5 meter stor (ÖSÖ–VNV). Vekan. NV-sluttning av moränhöjd. Skogsmark (gammal tomt- och åkermark).

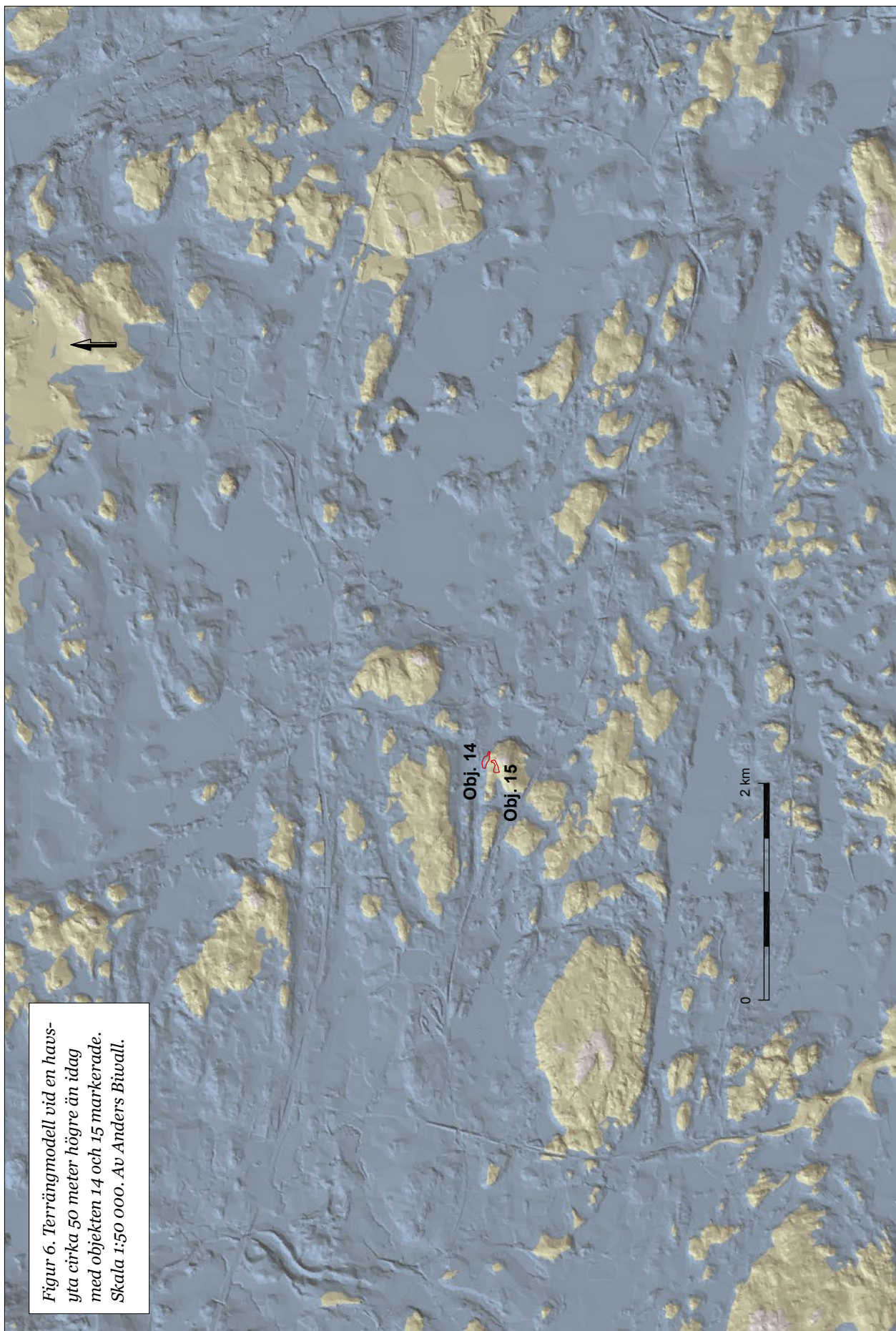
I Stiftelsen Kulturmiljövårds Rapport 2011:59 beskrivs lämningen i tabellen: ”Torplämning, bestående av en husgrund efter boningshus, 11×7 m (Ö–V) av sten och betong. Centralt finns ett spismursröse (ca 4×3 m stort och 1,0 m högt). Ca 25 m N om husgrunden finns en mindre grund som är ca 4×3 m stor. Ytterligare grunder, troligen efter uthus eller liknande, finns ca 30 m V om, respektive 45 m VSV om boningshuset, Dessutom finns ytterligare grunder, efter ett boningshus och en källare ca 100 m Ö om den förstnämnda torpgrunden.

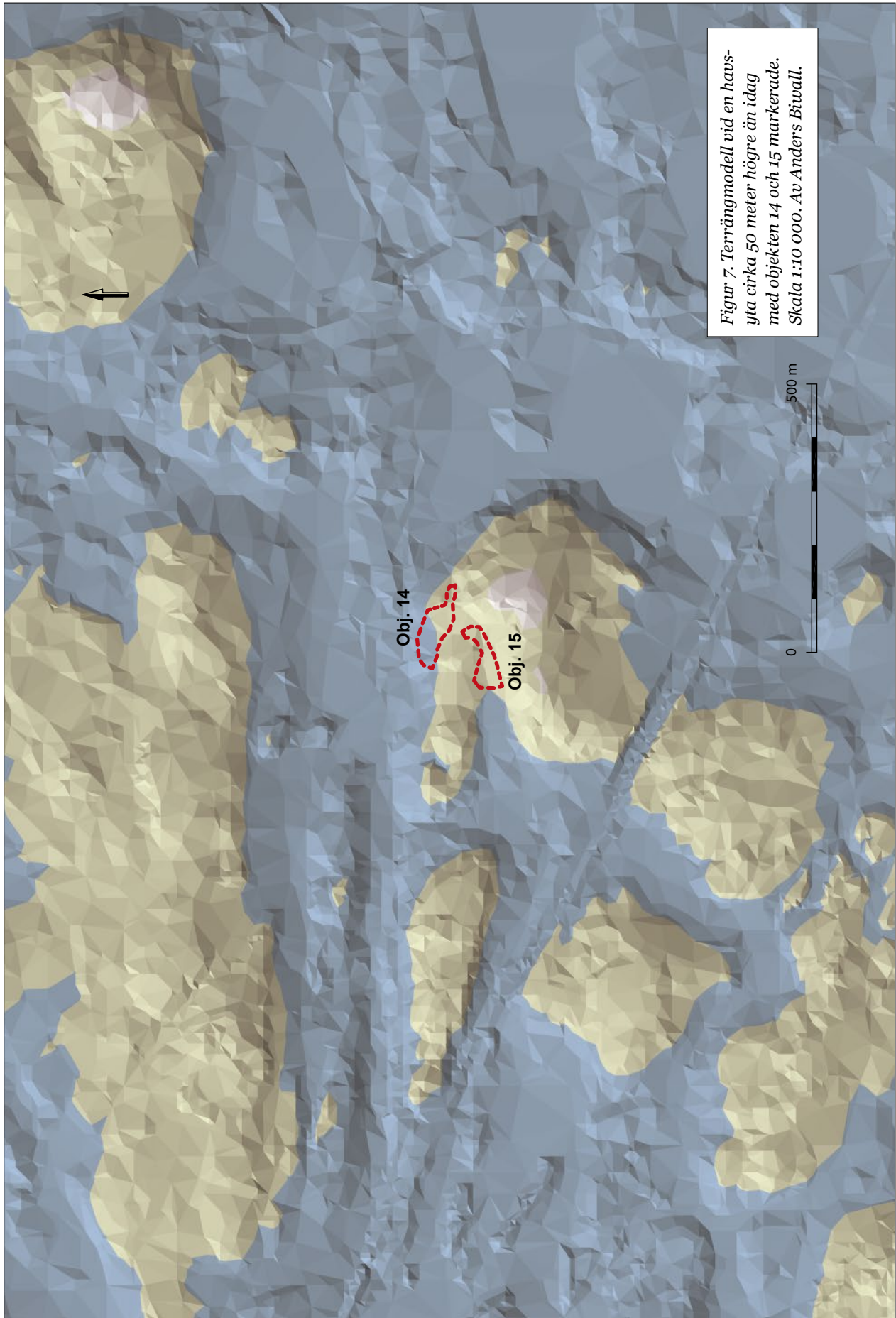














Figur 8. Undersökning av objekt 14. Foto: Wivianne Bondesson.

Dessa är dock sannolikt av yngre ursprung. Torpet återfinns på flera äldre lantmäteriakter. Den äldsta är en geometrisk avmätning från 1912 (ska vara 1712) då det benämns "Kärrboda" och är ett skattlagt torp under Mältveta i Tveta socken, samt på en arealavmätning från 1757. där det åter benämns Kärrboda. Enligt FMIS finns kartbelägg från 1726, då under namnet Skärboda. På senare kartor förekommer namnen "Kärrbacka", "Vekarne" och "Vekan". Torpet har varit bebott åtminstone in på 1950-talet och det är oklart hur mycket av de äldre lämningarna som finns kvar på platsen. Då det nu är övergivet och har 1700-talsbelägg bedöms det som fast fornlämning" (ur Kihlstedt 2011).

Husgrunderna som nämns i KM:s rapport, förutom 5:1, har i utredningens första etapp mätts in som objekt 8–11. Ytterligare en



Figur 9. Lägenhetsbebyggelsen Tveta 5:1. I förgrunden syns en husgrund som förmodligen hör till det äldsta skedet med äppelträd och try i bakgrunden. Foto: Wivianne Bondesson.



Figur 10. Till lägenhetsbebyggelsen Tveta 5:1 leder en vacker hamlad allé. I förgrunden syns en husgrund som förmodligen hör till det äldsta skedet med äppelträd och try i bakgrunden. Foto: Wivianne Bondesson.



Figur 11. Söder om lägenhetsbebyggelsen Tveta 5:1 har granplanteringen uppslukat fruktträd och röjningssten. Foto: Wivianne Bondesson.

sentida husgrund ligger norr om gränsen inne i Turinge. Denna har inte mätts in vid 2014 års utredning. Vid avgränsningen år 2015 påträffades ytterligare rester efter två byggnader som nu har inkluderats i den nya geometrin. De utgörs dels av syllstenar efter uthus längst i öster, dels efter nu övertäckta brandrester vid vändplanen.

Den yta som mätts in och redovisas i 2014 års rapport var cirka 173×4–50 meter stor (Ö–V). Inom och utanför den tidigare avgränsningen, på lämpliga platser, drogs sammanlagt 12 schakt av varierande längd mellan fyra och fem meter. Utifrån fynden i schakten och en närmare studie av topografi och vegetation drogs en avgränsningslinje där det som tolkas som tun övergår i f.d. åker eller berg. Fyndmaterialet var blandat och utifrån en datering av keramiken, utförd av Mathias Bäck, framkom de äldsta fynden i de västra delarna medan 1700-tals fynd inte påträffades i de östra delarna. Detta gäller givetvis endast den södra delen av objektet, i norr kan de vara på ett helt annat sätt givetvis. Lämnings nya geometri är nu 205×10–65 meter stor (Ö–V) (fig. 8–11).

Utgår

Objekten 5, 7, 17 och 37 utgår då det inte uppvisade några förhistoriska indikationer vid utredningsgrävningen. De utgjordes av förmodade boplatslägen som valts ut utifrån sina goda topografiska förutsättningar sett ur ett mesolitiskt perspektiv.

Referenser

- Bondesson, W. 2014. Planerat verksamhetsområde i Almnäs. Arkeologisk utredning, etapp 1. Riksantikvarieämbetet. UV Rapport 2014:122. Stockholm.
- Hamilton, J. 2015. Gravfält och äldre bebyggelse i Almnäs. Arkeologisk förundersökning. Arkeologerna, Statens historiska museer. Rapport 2015:107. Stockholm.
- Kihlstedt, B. 2011. Mörby och Ånsta. Arkeologisk utredning. Stiftelsen Kulturmiljövård, Rapport 2011:59. Västerås.
- Westberg, T. & Björck, N. 2015. Mesolitikum och modern tid i Almnäs. Arkeologisk utredning, etapp 2. Arkeologerna, Statens historiska museer, Rapport 2015:106. Stockholm.

Kartor

Lantmäteristyrelsens arkiv

- Mältveta, år 1712, geometrisk avmätning, A106-18-1
- Mältveta, år 1727, geometrisk avmätning, A106-18-3
- Mältvete, år 1715, avmätning, A106-18-2

Lantmäterimyndighetens arkiv

- Mältveta rågång, år 1778, 02-06
- Mältveta, år 1712, arealavmätning skattläggning, 01-tve-9
- Mältveta arealavmätning, 01-tve-2

Rikets allmänna kartverk

- Generalstabskartan, år 1873, J243-67-1
- Ekonomiska kartan, år 1951, J133-10h2j52
- Häradskartan, år 1901, 06 J112-67-2 Nykvarn

Administrativa uppgifter

- SHMM:s dnr: 5.1.1-2017-00257.
- Länsstyrelsens dnr: 43112-19514-2017.
- SHMM:s projektnr: A13593.
- Intrasisprojekt: SHMM2017:040.
- Undersökningstid: 26 april–11 maj 2017.
- Projektgrupp: Projektledare Wivianne Bondesson, projektmedarbetare Ulf Strucke, John Hamilton, Mathias Bäck samt systemförvaltare Anders Biwall.
- Underkonsulter: LC Entreprenad AB.
- Exploateringsyta: 32 000 kvadratmeter.
- Undersökt yta: 812 kvadratmeter.
- Läge: Fastighetskartan, Storruta 65G 6ES Almnäs.
- Koordinatsystem: Sweref 99 TM.
- Koordinater för undersökningsytans sydvästra hörn:
N 6560099,21, E 642821,01.
- Höjdsystem: Rikets, RH 00.
- Dokumentationshandlingar som förvaras i Statens historiska museers arkiv (SHMM), Stockholm: –. Dokumentationshandlingarna lagras tillsammans med Intrasis-databasen.
- fynd: F1–F5 förvaras hos Arkeologerna, Statens historiska museer, Hägersten, i väntan på fyndfördelningsbeslut.

Bilagor

Bilaga 1. Objekttabell

Obj.nr/Fornlämningsnr i FMIS	Lämningsstyp	Beskrivning	Antikvarisk bedömning	Aktualiserad bedömning enligt	Osäker position	Ej synlig ovan mark
5	Utredningsobjekt	Boplatsläge, ca 75×30 m stort (Ö-V), beläget i S-sluttning av moränhöjd, med avsats, ställvis sankt p.g.a. MC-spår. S-sluttning av moränhöjd. Skogsmark, blandskog. 45–50 m ö.h.	Ej kulturhistorisk lämning.	Utgår		x
7	Utredningsobjekt	Boplatsläge, ca 180×60 m stort (Ö-V), beläget i flack S-sluttning av berg/moränhöjd. Ställvis sandiga, jämna och tämligen stenfria partier. Flack S-sluttning. Skogsmark, blandskog. Belägen N och S om väg. 45–50 m ö.h.	Ej kulturhistorisk lämning.	Utgår		x
14	Boplats	Boplats, ca 160×45 m stort (VNV-ÖSÖ), beläget på avsats i N-sluttning av berg. Relativt stenfritt och plant. Sand. Avsats i N-sluttning av berg. Skogsmark, blandskog. Delvis i gammal kraftledningsgata. 55 m ö.h.	Fornlämning	Lämningsstypsnitt		x
15	Boplats	Boplats, ca 120×40 m stort (VSV-ÖNÖ), beläget i flack vik exponerad mot V, flankerad av berg i S och N. I Ö är ett flackt pass mellan låga berg. Ställvis tät skog med traktorgator i. Sand/silt. Vik in från V, pass i NÖ. Skogsmark, blandskog. 55 m ö.h.	Fornlämning	Lämningsstypsnitt		x
17	Utredningsobjekt	Boplatsläge, ca 115×110 m stort (NÖ-SV), beläget i flack S-sluttning av berg/moränhöjd. Ställvis stört av många täkter. Sand/silt samt relativt stenfritt. Flack S-sluttning av berg/moränhöjd. Strax N om järnvägsområde. 45–55 m ö.h.	Ej kulturhistorisk lämning.	Utgår		x
37	Utredningsobjekt	Boplatsläge, ca 30×10 m stort (NÖ-SV), beläget på tämligen plan avsats i S-sluttning av berg. Relativt stenfritt och plant. Påverkat av stenbrott i kanterna. Avsats i S-sluttning av berg. Skogsmark, blandskog 50 m ö.h.	Ej kulturhistorisk lämning.	Utgår		x
5:1/ Turinge 237:1	Lägenhetsbebyggelse	Ur FMIS: Husgrund fr sen tid med brandmur av tegel, rektangulär, 7,5×5 m st (ÖSÖ-VNV). Skogsmark (gammal tomt- och åkermark). NV-sluttning av moränhöjd. Belägen N och S om skogsväg. Vekan. 45 m ö.h.	Fornlämning	Lämningsstypsnitt	x	

Bilaga 2. Schakttabell

Schaktnr	Obj.nr	Beskrivning	Anläggningar och fynd
1	7	5,5×2,7 m stort (N-S) och 0,3 m djupt. Torv 0,1 m tjockt, sen silig morän med måttligt med 0,01–0,7 m stora stenar.	
2	7	4×2,5 m stort (NV-SÖ) och 0,3–0,4 m djupt. Torv 0,1 m tjockt, sen humös silt, 0,1 m tjockt, sen silt med enstaka 0,01–0,5 m stora stenar.	1 övrig slagen kvarts, ej sparad
3	7	3,5×1,5 m stort (NV-SÖ) och 0,3 m djupt. Torv 0,07 m tjockt, sen humös silt, 0,1 m tjockt, sen silt med måttligt med sten, 0,01–0,4 m stora.	
4	7	3,5×1,3 m stort (NV-SÖ) och 0,25 m djupt. Torv 0,07 m tjockt, sen humös silt 0,1 m tjockt, sen silt med måttligt med 0,01–0,4 m stora stenar.	
5	7	5,5×1,2 m stort (NNÖ-SSV) och 0,25–0,3 m djupt. Torv 0,07 m tjockt, sen humös silt 0,1 m tjockt, sen silt med enstaka 0,07–0,5 m stora stenar.	
6	7	3,7×1,3 m stort (NV-SÖ) och 0,25 m djupt. Torv 0,05 m tjockt, sen humös silt 0,1 m tjockt, sen silt med enstaka sten, 0,01–0,4 m stora.	
7	7	4,2×1,3 m stort (NV-SÖ) och 0,25 m djupt. Torv 0,05 m tjockt, sen humös silt 0,1 m tjockt, sen måttligt m 0,01–0,5 m stora stenar.	
8	7	4,5×1,5 m stort (NV-SÖ) och 0,25–0,3 m djupt. Torv 0,05 m tjockt, sen humös silt 0,07 m tjockt, sen silt med måttligt med 0,01–1,3 m stora stenar.	

Schaktnr	Obj.nr	Beskrivning	Anläggningar och fynd
9	7	3,5×2,5 m stort (SV-NÖ) och 0,25-0,3 m djupt. Torv 0,07 m tjockt, sen humös silt 0,05 m tjockt, sen silt med måttligt med 0,01-0,4 m stora stenar.	Kvartsit sprucken i två delar, osäkert om slagen, ej sparade
10	7	3,5×1,3 m stort (VSV-ÖNÖ) och 0,25 m djupt. Torv/humös silt 0,07 m tjockt, sen siltblandad grus med måttligt med 0,01-0,5 m stora stenar.	
11	7	3,5×1,3 m stort (Ö-V) och 0,2-0,25 m djupt. Torv/humös silt 0,1 m tjockt, sen sandig/siltig morän med måttligt med 0,01-0,3 m stora stenar.	
12	7	4×1,2 m stort (N-S) och 0,2-0,3 m djupt. Torv 0,05 m tjockt, sen humös silt 0,15 m tjockt, sen silt med måttligt med 0,02-0,3 m stora stenar.	
13	5	4×3 m stort (SSV-NNÖ) och 0,2-0,3 m djupt. Torv 0,05 m tjockt, sen sandig silt med måttligt med 0,02-0,3 m stora stenar.	
14	5	3,2×1,3 m stort (NV-SÖ) och 0,2-0,3 m djupt. Torv/humös silt 0,15 m tjockt, sen silt med rikligt med 0,01-0,7 m stora stenar.	
15	5	6,5×1,3 m stort (NV-SÖ) och 0,2-0,4 m djupt. Torv/humös silt 0,1 m tjockt, sen silt/lera med måttligt med 0,01-0,9 m stora stenar.	A1. Kol/sotfläck, 0,6 m i diameter och ca 0,15 m djup. Blandat runda och skarpkantade stenar 0,05-0,15 m stora. Obränt, oförmultnat trä. Sannolikt sentida.
16	5	3,7×1,3 m stort (VSV-ÖNÖ) och 0,2-0,25. Torv/humös silt 0,15 m tjockt, sen hårt packad silt/lera med enstaka småsten, 0,01-0,1 m stora.	
17	5	3,5×1,3 m stort (NNV-SSÖ) och 0,25-0,3 m djupt. Torv/humös silt 0,15 m tjockt, sen hårt packad silt med enstaka småsten och några större.	
18	7	4,2×1,3 m stort (NÖ-SV) och 0,4 m djupt. Torv 0,1, sen humös silt 0,07 m tjockt, sen sandig morän med rikligt 0,01-0,5 m stora stenar.	Porslin
19	7	3,7×1,3 m stort (NÖ-SV) och 0,25-0,4 m djupt. Torv/humös silt 0,15 m tjockt, sen sandig silt med måttligt m 0,01-0,6 m stora	
20	5	6×4 m stort (NÖ-SV) och 0,25-0,35 m djupt. Torv/mylla 0,1 m tjockt, sen silt/lera med måttligt med 0,01-0,6 m stora stenar.	
21	14	4×1,2 m stort (Ö-V) och 0,25 m djupt. Torv/humös silt 0,1 m tjockt, sen siltig sandig morän med 0,01-0,6 m stora stenar.	1 kvarts, ej slagen, ej sparad.
22	14	4×1,2 m stort (NV-SÖ) och 0,25-0,35 m djupt. Torv/humös silt 0,1 m tjockt, sen siltig sandig morän med måttligt med 0,01-0,9 m stora stenar.	
23	14	4×1,3 m stort (Ö-V) och 0,25-0,3 m djupt. Torv/humös silt 0,1 m tjockt, sen siltig sandig silt med måttligt med 0,01-0,5 m stora stenar.	
24	14	4×1,3 m stort (Ö-V) och 0,3-0,4 m djupt. Torv/humös silt 0,15 m tjockt, sen siltig sandig morän med måttligt med 0,01-1 m stora stenar.	
25	14	4,5×1,3 m stort (Ö-V) och 0,2 m djupt. Torv/humös silt 0,1 m tjockt, sen siltig sandig morän med måttligt med 0,01-1,2 m stora stenar.	
26	14	4,3×1,3 m stort (NNV-SSÖ) och 0,3 m djupt. Torv/humös silt 0,1 m tjockt, sen siltig sandig morän med måttligt med 0,01-0,4 m stora stenar.	
27	14	4,5×1,3 m stort (VSV-ÖNÖ) och 0,3 m djupt. Torv/humös silt 0,1 m tjockt, sen siltig sandig morän med måttligt med 0,01-0,5 m stora stenar.	
28	14	5×1,3 m stort (Ö-V) och 0,2-0,4 m djupt. Torv/humös silt 0,1 m tjockt, sen siltig sandig morän med måttligt med 0,01-0,4 m stora stenar.	
29	14	4,5×1,3 m stort (VNV-ÖNÖ) och 0,2-0,3 m djupt. Torv/humös silt 0,1 m tjockt, sen siltig sandig morän med måttligt med 0,01-0,3 m stora stenar.	1 kvarts, sannolikt kross, ej sparad.
30	14	5×1,3 m stort (Ö-V) och 0,15-0,3 m djupt. Torv/humös silt 0,1 m tjockt, sen siltig sandig morän med måttligt med 0,01-0,2 m stora stenar.	
31	14	4,3×1,3 m stort (NV-SÖ) och 0,2 m djupt. Torv/humös silt 0,1 m tjockt, sen siltig sandig morän med måttligt med 0,01-0,9 m stora stenar.	
32	14	4,2×1,3 m stort (NÖ-SV) och 0,2-0,3 m djupt. Torv/humös grus 0,1 m tjockt, sen grusig morän med rikligt 0,01-0,6 m stora stenar.	
33	14	5×1,5 m stort (ÖSÖ-VNV) och 0,35 m djupt. Torv/humös grus 0,1 m tjockt, sen grovt grus med småsten upp till 0,4 m stora, sen sand.	
34	14	4,3×1,3 m stort (Ö-V) och 0,2-0,3 m djupt. Torv/humös grus 0,1 m tjockt, sen grovt grus, upp till 0,1 m tjockt, sen sand med småsten upp till 0,3 m stora.	
35	14	4,3×3 m stort (SV-NÖ) och 0,25 m djupt. Torv/humös grus 0,07 m tjockt, sen grus med småsten upp till 0,2 m stora.	F1. Kvarts.
36	14	4,5×1,3 m stort (Ö-V) och 0,15-0,4 m djupt. Torv/humös grus 0,1 m tjockt, sen grus med måttligt med småsten upp till 0,2 m stora.	
37	14	4×1,3 m stort (Ö-V) och 0,3-0,4 m djupt. Torv/humös grus 0,1 m tjockt, sen grus och småsten med rikligt med 0,1 m stora stenar.	
38	15	4,5×1,3 m stort (NV-SÖ) och 0,3 m djupt. Torv/humös silt 0,15 m tjockt, rikligt med kol/sot, sen silt med enstaka upp till 0,1 m stora stenar.	F2. Kvarts.
39	15	4,3×1,3 m stort (N-S) och 0,25 m djupt. Torv/humös grusig silt 0,1 m tjockt med lite kol, sen grus och småsten 0,1 m tjockt, sen silt med enstaka småsten.	

Schaktnr	Obj.nr	Beskrivning	Anläggningar och fynd
40	15	4,5×1,3 m stort (N-S) och 0,2 m djupt. Torv/humös grusig silt med måttligt med småsten, sen siltig sandig morän med måttligt med upp till 0,2 m stora stenar.	
41	15	4×1,3 m stort (N-S) och 0,2 m djupt. Torv/humös silt 0,07 m tjockt sen silt med måttligt med småsten samt enstaka upp till 0,2 m stora stenar.	F3. Slagen kvarts
42	15	4,5×1,3 m stort (NV-SÖ) och 0,2 m djupt. Torv/humös grus med rikligt med småsten 0,1 m tjockt sen likadant fast utan humus, 0,05 m tjockt, sen sandig silt med småsten.	
43	15	5×1,3 m stort (NNV-SSÖ) och 0,2 m djupt. Torv/humös silt med måttligt med småsten, sen siltig morän med måttligt med småsten, enstaka stenar upp till 0,1 m stora stenar, sen silt.	
44	15	5×1,3 m stort (NNV-SSÖ) och 0,3-0,4 m djupt. Torv/humös/grus med kol och sot, 0,1 m tjockt, sen siltig morän med rikligt med grus och småst, enst upp till 0,3 m stora, sen silt med småsten.	F4. Slagen kvarts
45	15	4,3×1,3 m stort (NV-SÖ) och 0,15-0,2 m djupt. Torv/humös silt 0,1 m tjockt, sen sandig siltig morän med måttligt med småsten upp till 0,2 m stora.	
46	15	4×1,3 m stort (N-S) och 0,15 m djupt. Torv/humös sand med måttligt med 0,01-0,15 m stora stenar, sen likadant fast utan humus. Ej grävt i botten.	F5. Slagen kvarts
47	37	3,7×2,5 m stort (Ö-V) och 0,1-0,35 m djupt. Torv/humös silt 0,07 m tjockt, sen siltig sandig morän med rikligt med 0,01-0,3 m stora stenar, vanligen 0,2 m stora.	
48	37	4,1×2,5 m stort (NV-SÖ) och 0,15-0,2 m djupt. Torv/humös silt 0,07 m tjockt, sen siltig sandig morän med rikligt med 0,01-0,5 m stora stenar, vanligen 0,2-0,3 m stora.	
49	37	4×3 m stort (SV-NÖ) och 0,2 m djupt. Torv/humös silt 0,07 m tjockt, sen siltig sandig morän med rikligt med 0,01-0,6 m stora stenar, vanligen 0,1-0,3 m stora.	
50	37	4×1,5-2 m stort (N-S) och 0,15-0,2 m djupt. Torv/humös silt 0,07 m tjockt, sen siltig sandig morän med rikligt med 0,01-0,5 m stora stenar, vanligen 0,05-0,2 m stora.	
51	17	4,3×2,3 m stort (N-S) och 0,3 m djupt. Torv/humös silt 0,1 m tjockt, sen silt med måttligt med 0,01-0,2 m stora stenar, en stubbe, sen silt.	
52	17	4,7×1,3 m stort (NV-SÖ) och 0,15-0,2 m djupt. Torv/humös silt 0,1 m tjockt, sen silt med måttligt med 0,01-0,4 m stora stenar, vanligen 0,01-0,2 m stora stenar. Kol/sot efter skogsbrand.	
53	17	5×1,3 m stort (VNV-ÖSÖ) och 0,25 m djupt. Torv/humös silt 0,1 m tjockt, sen silt med enstaka 0,01-0,2 m stora stenar, van<0,07 m stora.	
54	17	4,1×1,3 m stort (SSÖ-NNV) och 0,3-0,4 m djupt. Torv/humös silt, 0,1 m tjockt, sensilt med enstaka 0,01-0,3 m stora stenar, i Ö kanten rikligt med 0,2-0,3 m stora stenar. centralt var ett ståk med kol, sot och mylla, ca 1 m brett och 0,1 m tjockt, diagonalt över schaktet SSV-NNÖ. Sen ljus silt.	
55	17	5,2×1,3 m stort (Ö-V) och 0,2-0,4 m djupt. Torv/humös silt 0,1 m tjockt, sen silt med måttligt med 0,01-0,4 m stora stenar, vanligen 0,1-0,2 m stora. Stor brunnen rot i S. Brunnen rot längs hela S kanten, ca 0,5 m bred med ställvis murket trä.	
56	17	5×1,3 m stort (Ö-V) och 0,2-0,3 m djupt. Torv/humös silt 0,1 m tjockt, sen silt med enstaka småsten <0,15 m stora.	
57	17	4,7×1,3 m stort (Ö-V) och 0,2-0,3 m djupt. Torv/humös silt 0,1 m tjockt, sen silt med enstaka småsten <0,1 m stora.	
58	17	4,7×1,3 m stort (ÖSÖ-VNV) och 0,3-0,4 m djupt. Torv/humös silt 0,1 m tjockt, sen silt med måttligt med småsten <0,1 meter stora, några upp till 0,2 m stora.	
59	17	4,7×1,3 m stort (NV-SÖ) och 0,2-0,35 m djupt. Torv/humös silt 0,01 sen silt med rikligt med småsten <0,1 m stora.	
60	17	4,3×1,3 m stort (ÖSÖ-VNV) och 0,2 m djupt. Torv/humös silt 0,1 m tjockt, sen grus och småstensbemängd silt, sten <0,05 m stora, någon 0,1 m stor.	
61	17	4,5×1,3 m stort (VNV-ÖSÖ) och 0,15-0,2 m djupt. Torv/humös silt 0,1 m tjockt, sen grus och småstensbemängd silt, någon 0,1 m stor sten.	
62	17	4,7×1,3 m stort (Ö-V) och 0,25 m djupt. Torv/humös silt 0,07 m tjockt, sen sandig siltig morän med måttligt med småsten <0,01 m stora, någon 0,15 m stor.	
63	17	4×1,3 m stort (Ö-V) och 0,2 m djupt. Torv/humös silt 0,07 m tjockt, sen siltig sandig morän med måttligt med småsten, <0,1 m stora, någon 0,2 m stor.	
64	17	4,2×1,3 m stort (NV-SÖ) och 0,15-0,3 m djupt. Torv/humös silt 0,1 m tjockt, sen siltig sandig morän med måttligt med småsten <0,1 m stora, någon 0,2 m stor.	
65	17	5×1,3 m stort (NV-SÖ) och 0,25 m djupt. Torv/humös silt 0,1 m tjockt, sen silt med måttligt med småsten, 0,01-0,1 m stora. Bränd stubbe.	

Schaktnr	Obj.nr	Beskrivning	Anläggningar och fynd
66	17	4×1,3 m stort (ÖSÖ–VNV) och 0,2–0,25 m djupt. Torv/humös silt 0,07 m tjockt, sen silt med enstaka småsten <0,1 m stora. Flera oregelbundna sotfläckar.	
67	17	4,2×1,3 m stort (NÖ–SV) och 0,2 m djupt. Torv/humös silt 0,1 m tjockt, sen hårt packad silt med enstaka småsten <0,1 m stora.	
68	17	4,4×1,3 m stort (NV–SÖ) och 0,15–0,2 m djupt. Torv/humös silt 0,1 m tjockt, sen hårt packad silt med enstaka småsten<0,1 m stora, en 0,2 m stor.	
69	17	4,7×1,3 m stort (NNV–SSÖ) och 0,15–0,25 m djupt. Torv/humös silt 0,1 m tjockt, sen hårt packad silt med några upp till 0,1 m stora stenar.	
70	Tveta 5:1	4×1,3 m stort (VNV–ÖNÖ) och 0,5 m djupt. Torv/plog av humös silt, 0,4 m tjockt, sen fyllnadsmassor, sen sandig morän med måttligt med småsten, några upp till 0,2 m stora.	Betongblock, keramik, spik, mynningsbit av flintgods (början eller första hälften av 1800-talet), glaserat rödgods, yngre rödgods (1750–1850), redskapsbeslag i koppar samt oglaserat rödgods, liten flintgodsbit samt glas (1800-tal).
71	Tveta 5:1	4×1,3 m stort (NÖ–SV) och 0,3 m djupt. Torv/plog 0,3 m tjockt, av humös silt med måttligt med sten, 0,05–0,3 m stora, sen sandig morän med måttligt med småsten. Påförda omrörda massor.	Glas, tegel, slagg, järn.
72	Tveta 5:1	4,5×1,3 m stort (NNÖ–SSV) och 0,2–0,3 m djupt. Torv/humös silt 0,1 m tjockt, sen siltig sandig morän med rikligt med 0,01–0,8 m stora stenar, vanligen 0,1–0,2 m stora.	Sentida järnbeslag, järnbult.
73	Tveta 5:1	4×1,3 m stort (Ö–V) och 0,2–0,3 m djupt. Torv/humös silt 0,1 m tjockt, sen siltig sandig morän med måttligt med småsten 0,01–0,4 m stora, vanligen 0,05–0,1 m stora.	-
74	Tveta 5:1	4,4×2,2 m stort (Ö–V) och 0,35 m djupt. Torv 0,07 m tjockt, sen ett kulturlager, 0,15–0,2 m tjockt, av humös grusig silt med måttligt med 0,01–0,2 m stora stenar, vanligen 0,1 m stora.	Flintgods (1870–1940), rödgods från 5–7 kärl(1700-sent 1800 tal), tegel, järn, hästkosöm, glas (butelj- och fönstertyp 1700-, 1800- och 1900-tal). I undre delen fragment av 3 krukor/grytor och 1 fat (1700–1730, en bit möjligen 1600-tal).
75	Tveta 5:1	4,5×2,5 m stort (Ö–V) och 0,15 m djupt. Torv 0,07 m tjockt, sen kulturlager 0,07 m tjockt, sen sandig silt med måttligt med småsten, därunder rikligt med upp till 0,1 m stora stenar.	Tegel, järn, sentida glas, yngre rödgods (1900-tal).
76	Tveta 5:1	4×1,3 m stort (N–S) och 0,15 m djupt. Torv 0,07 m tjockt, av humös silt sen kulturlager 0,07 m tjockt av sandig siltig morän med <0,1 m stora stenar. Ca 1 m N om S kanten är en terrasskant tvärs över schaktet, 0,4 m bred och 0,1 m hög av 0,1–0,3 m stora stenar som framträder markant mot övriga schaktet.	1900-tals keramik (yngre rödgods), glaserad keramik (1700-tal ev. en skärva 1600-tal), tegel, fönsterglas.
77	Tveta 5:1	4,2×1,3 m stort (ÖNÖ–VSV) och 0,1–0,3 m djupt. Torv 0,07 m tjockt, sen kulturlager 0,15 m tjockt av humös silt med måttligt med småsten <0,1, sen hårt packad silt.	Glas, tegel, flintgods, järn, obränt ben.
78	Tveta 5:1	5×1,3 m stort (NV–SÖ) och 0,45 m djupt. Torv/ploglager, 0,4 m tjockt, av humös silt med måttligt med småsten upp till 0,1 m stora. Sen hårt packad silt med småsten.	Tegel, yngre rödgods, handsmidd järnspik.
79	Tveta 5:1	4,2×1,3 m stort (N–S) och 0,3–0,4 m djupt. Torv/plog 0,2–0,3 m tjockt av humös silt med måttligt med småsten, <0,1 m stora, sen hårt packad silt med sparsamt med stenar, <0,1 m stora.	Tegel, järnföremål.
80	Tveta 5:1	4,5×1,3 m stort (NV–SÖ) och 0,2–0,3 m djupt. Torv 0,05 m tjockt, sen kulturlager av humös silt, 0,15 m tjockt med måttligt med småsten <0,1 m stora, sen hårt packad silt med ett femtal upp till 0,4 m stora stenar.	Järnspik, tegelkross.
81	Tveta 5:1	4,2×1,3 m stort (Ö–V) och 0,1–0,5 m djupt. Torv/humös silt, 0,1 m tjockt sen raseringsmassor efter hus. Sullstenar upp till 0,6 m stora.	Bränt glas, tegel, handgjord spik, fönsterglas.

Bilaga 3. Fyndtabell

Fyndnr	Objektnr	Schaktnr	Typ	Vikt i gram
1	14	35	10 kvartsavslag och 10 övrig slagen kvarts.	64,0
2	15	38	2 kvartsavslag 1 övrig slagen kvarts och 2 kvartssplitter.	4,8
3	15	41	3 övrig slagen kvarts.	39,3
4	15	44	1 övrig slagen kvarts.	4,5
5	15	46	3 kvartsavslag och 7 övrig slagen kvarts.	81,9



Stenåldersboplatser och torp i Almnäs

Vid utredningen registrerades två stenåldersboplatser som bedöms som fornlämningar. Därtill avgränsades en lägenhetsbebyggelse mot söder. Även lägenhetsbebyggelsen är fornlämning.

Utredningen gjordes av Arkeologerna, Statens historiska museer, inom fastigheterna Tveta-Valsta 4:1 och Almnäs 5:2 i Tveta socken, Södertälje kommun i Södermanland.



Arkeologerna

Statens historiska museer