

PM Artskyddsbedömning för fåglar, detaljplan Vekan

Detaljplanen Vekan, Almnäs, Södertälje kommun
2021-04-26

Författare Kajsa Andersson
Beställare: Södertälje kommun, Erik Armaryd
Konsultbolag: Structor Miljöpartner AB
Uppdragsnummer: 8878
Datum: 2021-04-26
Uppdragsledare: Kajsa Andersson
Granskare: Robin Rundström
Status: Slutlig handling

Innehåll

1. Bakgrund och syfte	4
2. Artskyddslagstiftning för fåglar	4
2.1. Artskyddsförordningen	4
2.2. Naturvårdsverkets vägledning.....	5
2.3. Praxis.....	5
2.4. Rödlistan 2020	6
3. Fågelliv Almnäs-Vekan	6
3.1. Fågelinventering 2019.....	6
3.2. Skyddade arter som påverkas av detaljplan	7
4. Artskyddsbedömning för detaljplan	9
4.1. Miljöer som planläggs som industrimark	10
4.2. Miljöer som planläggs som naturmark	11
4.3. Skyddade/prioriterade arter	12
4.4. Slutsats.....	15
5. Behov av skyddsåtgärder	16
6. Referenser	17

1. BAKGRUND OCH SYFTE

Södertälje kommun planlägger ett område i Almnäs, del av Tveta-Valsta 4:1 (Vekan), för att möjliggöra etablering för industri och logistik. Som underlag till planprocessen och miljöbedömning för planen så har ett antal utredningar tagits fram, bl.a. naturvärdesinventering, inventering av groddjur, samt fågelinventering.

Med anledning av de resultat som framkommit i fågelinventeringen, samt att kommunen valt att begränsa planområdets utformning, så behövs en bedömning av hur planen i nuvarande omfattning påverkar fåglar som omfattas av artskyddsbestämmelserna. Utifrån detaljplanens nuvarande utformning och den uppdaterade rödlistan från 2020, så behöver en artskyddsbedömning göras för arterna nötkråka, spillkråka, entita, talltita och rödvingetrast.

2. ARTSKYDDSLAGSTIFTNING FÖR FÅGLAR

2.1. Artskyddsförordningen

Reglerna om fridlysning av växter och djur kommer dels från EU-lagstiftning: habitatdirektivet och fågeldirektivet, och dels från svenska fridlysningsregler. Den lagstiftning som reglerar skydd av fåglar är i första hand 4 § i Artskyddsförordningen (2007:845). Paragrafen genomför artikel 12 i art- och habitatdirektivet.

Enligt 4 § artskyddsförordningen är det förbjudet att för vilda fåglar och vissa andra arter (bl.a. fladdermöss):

- 1. avsiktligt fånga eller döda djur,*
- 2. avsiktligt störa djur, särskilt under djurens parnings-, uppfödning-, övervintrings- och flyttperioder,*
- 3. avsiktligt förstöra eller samla in ägg i naturen, och*
- 4. skada eller förstöra djurens fortplantningsområden eller viloplats.*

Med vilda fåglar avses alla i Sverige naturligt förekommande fågelarter. Även om alla fågelarter omfattas, så prioriteras de arter som är listade i EU:s fågeldirektiv och i den svenska rödlistan. Även andra arter som uppvisar en negativ trend ska prioriteras.

I 14 § Artskyddsförordningen anges under vilka omständigheter som det är möjligt att få dispens från förbuden i 4 §. Kraven är mycket högt ställda, förutom att det inte ska finnas någon annan lämplig lösning och att dispensen inte ska försvåra upprätthållande av gynnsam bevarandestatus, så ska dispensen även behövas med anledning av mycket specifika omständigheter. Det gäller t.ex. skydd av vilda arter, forskning, återinplantering av arten m.m. Det enda skälet som kan appliceras vidare än så är ”av

hänsyn till allmän hälsa och säkerhet eller av andra tvingande skäl som har ett allt överskuggande allmänintresse".

2.2. Naturvårdsverkets vägledning

Med anledning av de mycket strängt ställda kraven för att få dispens från förbuden, så ligger stort fokus istället på att undvika att aktualisera förbuden. Detta görs genom att undvika exploatering av vissa områden, begränsa skada eller göra förebyggande skyddsåtgärder. Att avgöra var "tröskeln" går till 4 § är centralt när det gäller artskyddsbedömningar.

Enligt Naturvårdsverkets vägledning gäller att: "*Om en åtgärd görs på ett sätt som säkerställer fortplantningsområdenas och viloplatsernas kontinuerliga ekologiska funktion, både före under och efter åtgärden, nås aldrig gränsen för 4 och 14 §§*". I vägledningen kring tillämpning av artskyddsbestämmelserna hänvisas ofta till samråd enligt 12 kap 6 § miljöbalken. Dock så gäller det att man även i samband med samråd inom en detaljplaneprocess, kan uppfylla kraven på samråd med berörda myndigheter.

2.3. Praxis

Det finns en dom som är central för tillämpningen av artskyddsbestämmelserna för verksamheter, exploateringsföretag och förändrad markanvändning. Mark- och miljööverdomstolen beslutade 25 januari 2016 i dom M 11317-14, angående täktverksamhet på Gotland. I domskälen för den aktuella domen finns vägledning kring hur bestämmelserna i Artskyddsförordningen ska tolkas och tillämpas.

- Av betydelse för bedömningen av om en verksamhet eller åtgärd aktualiserar förbuden i 4 § artskyddsförordningen är om verksamheten eller åtgärden innebär en negativ effekt på förutsättningarna att bibehålla eller återställa den gynnsamma bevarandestatusen för arten. Bedömningen ska göras även på lokal nivå.
- I fråga om verksamheter där syftet uppenbart är ett annat än att döda eller störa djurarter är det rimligt att det *krävs en risk för påverkan* på den skyddade artens bevarandestatus i området för att utlösa förbuden i 4 § 1 och 2 artskyddsförordningen.
- En exploatering som innebär att tillgång till platser för fortplantning inom kärnområdet minskar, är att anse som en sådan skada på fortplantningsområden som är förbjuden enligt 4 § 4 artskyddsförordningen. Det innebär att verksamheten kräver dispens om det inte är möjligt att föreskriva om skyddsåtgärder.

Det finns även ett antal vägledande domar av hur artskyddsbestämmelserna ska tillämpas för exploateringar som påverkar fåglar specifikt, bland annat från prövningar om etablering av täktverksamhet och vindkraft.

2.4. Rödlistan 2020

Den svenska rödlistan har uppdaterats och den senaste versionen publicerades i april 2020, detta medför att ett antal av de arter som inventerats i området har fått ändrad status i förhållande till rödlistan.

Bland de nya arterna på rödlistan finns entita (NT, nära hotad), talltita (NT) och rödvingetrast (NT). Bland de arter som inte längre finns med på rödlistan ingår kungsfågel (LC) och gröngöling (LC), som numera bedöms som livskraftiga.

Nötkråka är inte med på rödlistan som art längre (NE, ”ej bedömd”), dock så är underarten tjocknäbbad nötkråka (som det med största sannolikhet gäller i detta område) rödlistad som NT – nära hotad. Arten ingår dessutom i EU:s fågeldirektiv, så den är oavsett rödlistningen en skyddad/prioriterad art.

3. FÅGELLIV ALMNÄS-VEKAN

3.1. Fågelinventering 2019

En fördjupad artinventering av fåglar utfördes inom detaljplaneområdet under 2019, i arbetet ingick även en revirkartering av skyddade fågelarter. Inventeringen kompletterades även under 2020 och resultaten sammanfattas i rapporten ”Fördjupad artinventering av fåglar inom detaljplaneområdet Almnäsberget, Tveta-Valsta 1:4, Södertälje kommun – Revirkartering av skyddade fågelarter”. Inventeringen omfattade ett större område än vad som är aktuellt för detaljplanen nu (detta PM avser ej Almnäsberget).

Ekologigruppens fågelutredning har sammanställt kunskap om områdets värden för fågellivet, samt utrett om skyddade fågelarter häckar eller har revir inom området. Som ”skyddade” fåglar avses de som är rödlistade, eller är listade i EU:s fågeldirektiv.

Enligt rapporten så finns det ett antal arter som förekommer i området och som riskerar påverkas då deras livsmiljö tas i anspråk. I första hand är det arterna tjäder, nötkråka, spillkråka, talltita och entita. Det förekommer även andra arter som riskerar utlösa förbud, om deras livsmiljö påverkas så att lokala populationers bevarandestatus påverkas negativt.

Det finns också ett flertal skyddade fåglar i och i anslutning till den stora våtmarken i söder. Dessa (sångsvan, brun kärrhök, trana, smådopping, kricka och sävsparv) bedöms kunna leva kvar i området om livsmiljön lämnas intakt och åtgärder görs för att mildra störning.

Ekologigruppens preliminära bedömning är att de lokala populationerna av allmänt förekommande rödlistade arter med stor lokal population (svartvit flugsnappare, grönfink, ärtsångare, kråka och gulspurv) inte förväntas påverkas.

Arternas ekologi och krav på livsmiljö beskrivs i Ekologigruppens rapport.

3.2. Skyddade arter som påverkas av detaljplan

De arter som riskerar att påverkas av aktuell detaljplan är främst de arter som häckar, eller har en del av sitt revir, i den norra delen av planområdet. Det är i denna del (samt ett mindre område längst söderut i planen) som det kommer bli aktuellt med förändrad markanvändning, och etablering av industri.

Förekomsten av tjäder vid Almnäsberget bedöms inte påverkas av planerad etablering av industrimark. Inte heller de revir som pekats ut för kungsfågel berör norra delen av planområdet, och kungsfågel är inte heller att anse som skyddad/prioriterad art utifrån 2020 års rödlista. Även gröngölingen har fått ändrad status, och ingår inte längre i rödlistan. Med tanke på detta, samt att den inte heller omfattas av något naturvårdsdirektiv enligt EU, och att gröngölingens revir endast delvis bedömts beröra norra planområdet, så kommer artskyddsförordningens bestämmelser inte heller att aktualiseras för gröngöling.

Entita, talltita och rödvingetrast är nya arter på rödlistan för 2020. Samtliga arter har registrerats vid fågelinventeringarna 2019 och 2020. Samtliga bedöms ha säkra eller troliga revir som berör hela eller delar av norra delen av planområdet.

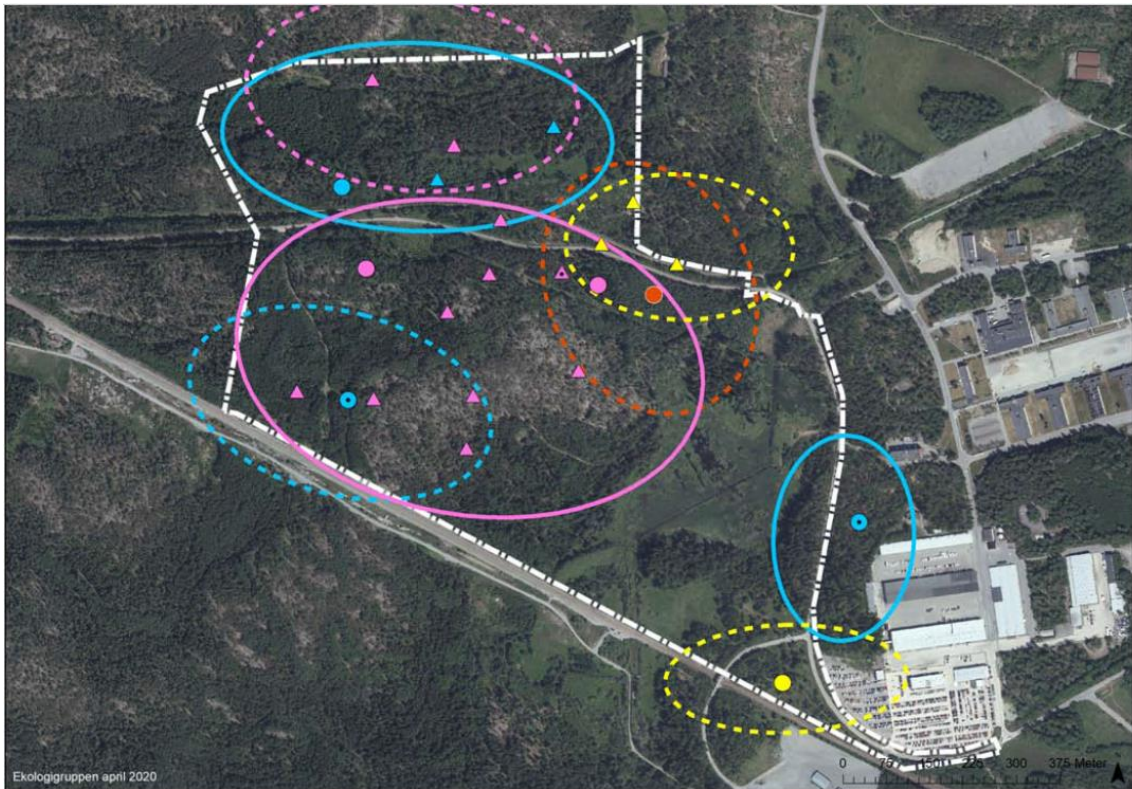
Utifrån detaljplanens nuvarande utformning (se plankarta i figur 3), och den uppdaterade rödlistan från 2020, så behöver en artskyddsbedömning göras för följande arter:

- Nötkråka
- Spillkråka
- Entita
- Talltita
- Rödvingetrast

Entita och talltita bedöms häcka inom planområdet, och planområdet utgör troligen del av revir för rödvingetrast, spillkråka och nötkråka.

I figurerna nedan så visas avgränsningar av revir för entita, talltita och rödvingetrast (figur 1), samt spillkråka och tjocknäbbad nötkråka (figur 2).

De prioriterade fågelarter som förekommer i våtmarken (sångsvan, brun kärrhök, trana och sävsparv) bedöms i Ekologigruppens fågelutredning kunna leva kvar i området om livsmiljön lämnas intakt och åtgärder görs för att mildra störning. Observera att även kricka tillkommit som rödlistad våtmarksart.



Fågelinventering Almnäsberget

- Entita, 20190608
- Entita, 20190619
- ▲ Entita, 20200306
- Gulsparv, 20190608
- ▲ Gulsparv, 20200306
- Rödvingetrast, 20190526
- Talltita, 20190608
- ▲ Talltita, 20200306
- ▲ Talltita, 20200328
- 📍 Inventeringsområde

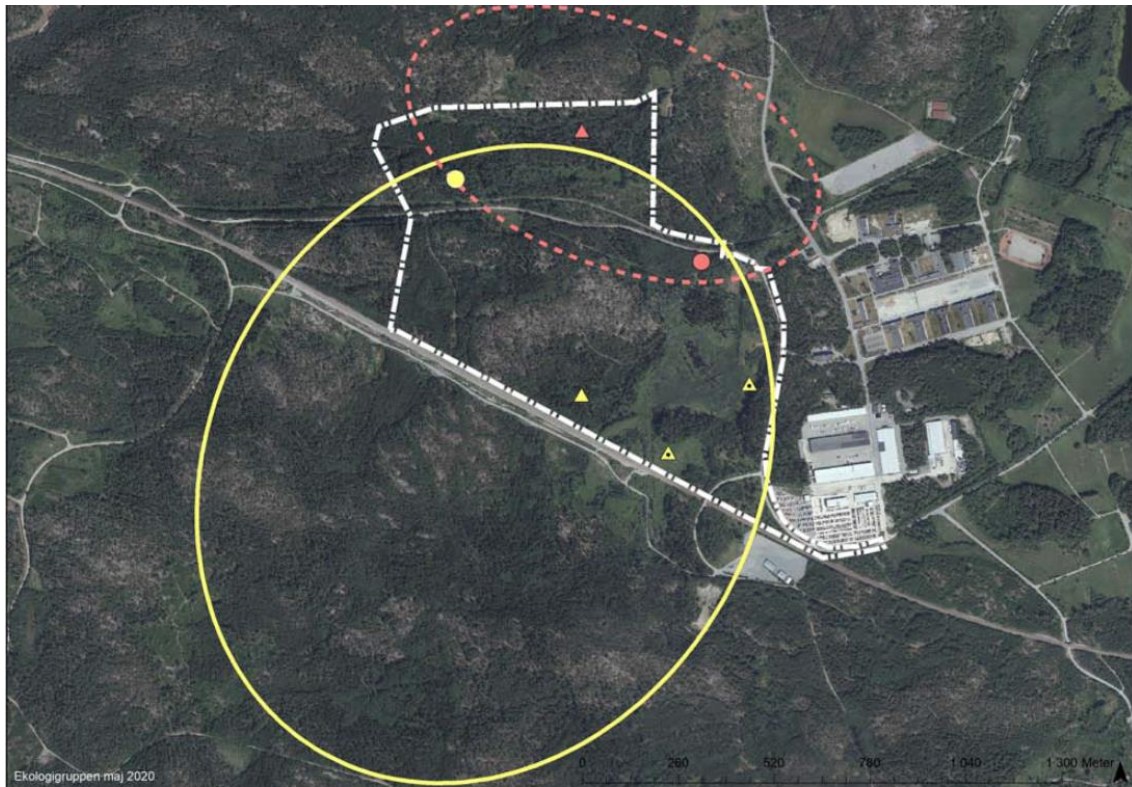
Symbolförklaring

- Rund symbol = Observation 2019
- ▲ Trekantig symbol = Observation 2020

Revir

- ▭ Hel linje = Säkert revir
- ▭ Streckad linje = Troligt revir

Figur 1. Revirkarta för de rödlistade fågelarterna entita, talltita, gulsparv och rödvingetrast (Ekologigruppen 2020).



Fågelinventering Almnäsberget

- Spillkråka, 20190526
- ▲ Spillkråka, 20200306
- ▲ Spillkråka, 20200328
- Tjocknäbbad nötkråka, 20190608
- ▲ Tjocknäbbad nötkråka, 20200306
- ☐ Inventeringsområde

Symbolförklaring

- Rund symbol = Observation 2019
- ▲ Trekantig symbol = Observation 2020

Revir

- ☐ Hel linje = Säkert revir
- ☐ Streckad linje = Troligt revir

Figur 2. Revirkarta för spillkråka och tjocknäbbad nötkråka, observera att det finns osäkerhet kring reviravgränsningarna. (Ekologigruppen 2020).

4. ARTSKYDDSBEDÖMNING FÖR DETALJPLAN

Detaljplanen har förändrats sedan processen inleddes, och flera av planens utredningar inkluderar därför ett större område än vad som nu är aktuellt som planområde. I det nu aktuella planförslaget för detaljplanen ”Vekan” så kommer endast området längst i norr att planläggas för industri. Den aktuella fågelinventeringen har även täckt in ett område som ligger sydväst om nu aktuell plan (Almnäsberget), och utredningarnas konsekvensbedömning baseras därför på detta underlag.

Preliminär plankarta för området finns i figur 3 nedan.



Figur 3. Preliminär plankarta för detaljplanen (Södertälje kommun 2020).

4.1. Miljöer som planläggs som industrimark

De miljöer som är aktuella för planläggning som industrimark i norra delen av planområdet utgörs av yngre skog och är, med undantag av ett område längst i öster, inte utpekade i naturvärdesinventeringen som områden med påtagliga naturvärden.

Även längst söderut i planområdet planeras en mindre yta som industrimark, detta område beskrivs i naturvärdesinventeringen som ungskog och har tidigare utgjorts av betesmark. Området har bedömts ha vissa naturvärden (klass 4).

Exempel på miljöer som ingår i de delar som planläggs visas i fotografier från området nedan. De delar som är aktuella för exploatering hyser mycket begränsade naturvärden (se även Ekologigruppens naturvärdesinventering och grönstrukturanalys 2019). Miljöerna bedöms inte vara ovanliga eller särskilt värdefulla jämfört med kringliggande natur. Delar av området ingår dock i revir för ett antal skyddade fågelarter, och det kan

inte med säkerhet uteslutas att det finns häcknings/boplats i eller i anslutning till planområdets norra delar.



Figur 4. T.V. Ung blandskog i det sydvästra hörnet av planerat industriområde (västra delen av norra planområdet). T.H. Ung och tät granplantering, längre norrut i samma område (2020-04-20).

4.2. Miljöer som planläggs som naturmark

I det norra planområdets centrala delar har ett naturområde avgränsats som en grön korridor. Naturområdet är väl lokaliserat med hänsyn till naturvärden generellt, samt även förutsättningar för fågelliv.

Vissa miljöer som ingår i den gröna korridoren kan ha betydelse för de skyddade fågelarter som förekommer i området. Den del av grönkorridoren som sträcker sig norrut genom det norra området kan ha betydelse som del av revir för t.ex. nötkråka och entita.



Figur 5. Blandskog inom grönskorridoren, se även objekt 26 i naturvärdesinventeringen (påtagligt naturvärde) (2020-04-20).



Figur 6. Trädklädd våtmark/fuktområde inom naturmark/grönskorridor (2020-04-20).

4.3. Skyddade/prioriterade arter

De fågelinventeringar som utförts under 2019 och 2020 bedöms, tillsammans med observationer registrerade på Artportalen, samt besök i fält 2020-04-20, i huvudsak utgöra tillräckligt underlag för att bedöma planens förenlighet med artskyddsbestämmelserna.

Nötkråka

Den norra delen av planområdet är utpekad som del av ett troligt revir för nötkråka. Det finns dock osäkerheter i och med att endast en observation gjordes under 2020 och endast en förbiflygande individ dokumenterades under 2019. Även den geografiska avgränsningen är osäker, och fortsätter troligen längre norrut utanför planområdet.

Utdrag från inventeringsrapport: ”Delar av barrskogarna i norra delen av planområdet är rika på hassel vilket är den huvudsakliga födokällan för arten. Var boplatsen finns är oklart men den ligger antingen i norra delen av planområdet eller i skogarna norr därom.”

Det kan inte uteslutas att den ändrade markanvändningen inom planområdet kan komma att påverka delar av livsmiljöer och födosöksområden för nötkråka. Det kan inte heller med säkerhet uteslutas att det skulle finnas en boplats i den norra delen av planområdet.

Skyddsåtgärder kan behövas som förstärker befintliga värden, både inom och utanför planområdet, bland annat är inslag av hassel en mycket viktig förutsättning. De hasselbestånd som finns bör sparas, och vid behov röjas från t.ex. inväxande gran. Det är även möjligt att plantera hasselbuskar, men en mer effektiv åtgärd bör vara att låta befintliga bestånd sprida sig. Fler möjliga skyddsåtgärder finns i Skogsstyrelsens artspecifika vägledning för hänsyn till fåglar (se länk i referenser nedan). Samordning bör ske med intilliggande detaljplaner.

Spillkråka

Planområdet ligger i den norra utkanten av avgränsat revir för spillkråka. Spillkråkan har ofta mycket stora revir och avgränsningen är osäker, särskilt i de delar som ligger utanför inventeringsområdet.

Förlust av de miljöer som är aktuella för etablering inom planområdet, bedöms inte innebära sådan påverkan på arten att artskyddsförordningen aktualiseras.

Entita

I inventeringen har tre revir avgränsats, två har bedömts som säkra och ett som troligt. Planerad industrimark i norr berör ett av reviren.

Entita är ny på rödlistan från 2020. Arten är ortstrogen och rör sig sällan utanför sitt revir, detta gör arten sårbar för förändringar i landskapet. Entitans minskande antal bedöms också kunna bero på ökande konkurrens om bohål (Artfakta 2020).

De delar av området som är lövskogsdominerade blir till stor del kvar, inom det som avsatts som naturmark/grönkorridor, samt även utanför detaljplaneområdet. Skyddsåtgärder behövs som t.ex. förstärker befintliga lövvärden, både inom den norra delen av planområdet, samt eventuellt även utanför. Åtgärder som kan vara aktuella är att röja bort inväxande gran i lövrika miljöer, samt att prioritera att behålla lövträd (även hålträd, döda och döende träd) i den mån det går i samband med exploatering, gärna i de fuktiga miljöerna i anslutning till våtmarken. Det kan även vara aktuellt att sätta ut för arten anpassade fågelholkar (diameter på ingångshål bör vara 25-28 mm), för att öka tillgängliga boplatser. Om man sätter ut holkar bör man även tänka på att sätta två holkar nära varandra (10-20 meter), eftersom det finns stor risk att blåmes annars tar holkarna. Bra vägledning om skyddsåtgärder finns i Skogsstyrelsens artspecifika vägledning om hänsyn till fåglar, se länk i referenser nedan. Förutsatt att tillräckliga skyddsåtgärder vidtas så bedöms inte artskyddsförordningen aktualiseras.

Tallita

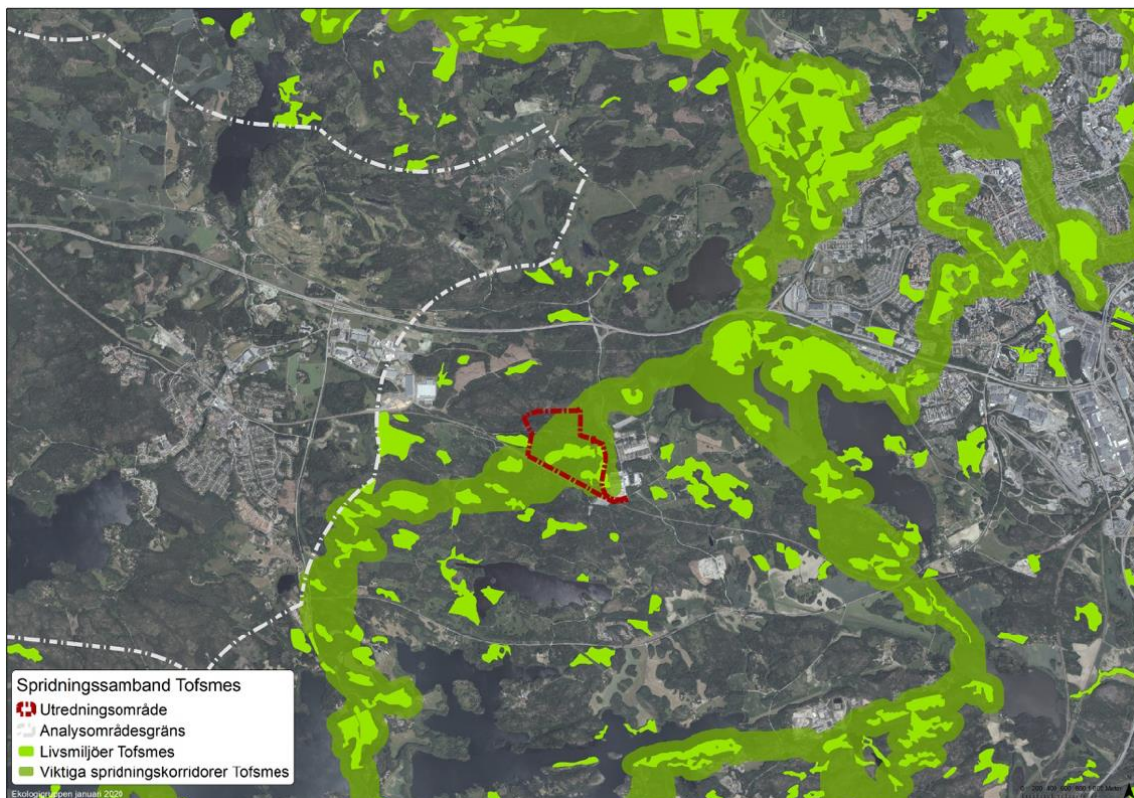
Inom inventeringsområdet har ett större revir avgränsats i söder, samt ett troligt revir i norr, inom det område som kommer att påverkas av planerad industrimark.

Arten är ny på rödlistan från 2020 och föredrar generellt större sammanhängande barrskogar, den missgynnas därför när skogar fragmenteras. Livsmiljöer som är viktiga

för talltita kan finnas inom planområdet. Inom ramen för den grönstrukturanalys som tagits fram för aktuell detaljplan (Ekologigruppen 2020: Naturvärdesinventering och grönstrukturanalys Almnäsberget), så har livsmiljöer och viktiga spridningskorridorer analyserats för arten tofsmes. Resultaten är även applicerbara för t.ex. talltita. Resultaten visar att de norra delarna av aktuellt planområde inte är utpekade som livsmiljö, samt ligger i utkanten av en identifierad spridningskorridor. Se karta nedan i figur 7.

Enligt artfakta.se så är tillgång på murknande högstubbar särskilt viktig, där talltitan kan ha sina bohål. I den mån det går att säkerställa i planbestämmelse/planbeskrivning så bör skötsel av naturområden anpassas till detta.

Det aktuella området för detaljplanen, och de ytor som är aktuella för industrimark, bedöms inte riskera att påverka artens bevarandestatus. Det är positivt om skyddsåtgärder vidtas, t.ex. genom anpassad skötsel av naturområden och att spara högstubbar, men artskyddsförordningen bedöms inte aktualiseras för arten.



Figur 7. Karta över livsmiljöer och viktiga spridningskorridorer för fokusarten tofsmes i grönstrukturanalys för utredningsområdet. (Ekologigruppen 2020).

Rödvingetrast

Rödvingetrast är ny på rödlistan från 2020. Ett troligt revir för rödvingetrast har avgränsats i de östra delarna av planområdet, delvis berör det planerad industrimark som ligger i utkanten av avgränsat revir. Revirkarteringen är baserat på endast en observation, men Ekologigruppen bedömer i sin rapport att man av försiktighetsprincipen bör utgå från att arten ändå troligen häckar i området. I den aktuella regionen är arten att betraktas som mindre allmän till tämligen allmän, och den är främst knuten till lite större lövrika skogar.

Reviret berör till en liten del det norra planområdet längst i öster. Huvuddelen av området bedöms ligga söder om vägen där det inte är aktuellt med förändrad markanvändning. Planen bedöms inte innebära sådan påverkan att det aktualiserar förbuden i artskyddsförordningen.

4.4. Slutsats

Planområdet bedöms vara väl utformat för att i stor utsträckning undvika de miljöer som har betydelse för skyddade fågelarter. Under förutsättning att gränserna för planerad markanvändning i norra området inte ändras avsevärt (och t.ex. innebär att industrimark planläggs inom väsentligt större, eller andra, ytor än nuvarande förslag) så är den preliminära bedömningen att artskyddsförordningen inte kommer att aktualiseras för berörda skyddade arter.

Den art som det dock råder en viss osäkerhet kring, i bedömning av påverkan på livsmiljö/revir och eventuell boplats, är nötkråka. Det kan inte uteslutas att den ändrade markanvändningen inom planområdet kan komma att påverka delar av livsmiljöer och födosöksområden för arten. Skyddsåtgärder behövs för att säkerställa att arten inte påverkas negativt.

I sammanhanget bör det även vägas in att anslutande mark norr om planområdet planläggs för naturmark, i en pågående detaljplan inom Nykvarns kommun. Detta är positivt för flera av de prioriterade fågelarterna inom denna detaljplan.

Bedömningen av ”tröskeln” till förbuden enligt 4 § artskyddsförordningen ska utgå från att de skyddade arternas bevarandestatus i området inte påverkas, samt eventuella behov av skyddsåtgärder om tillgången till platser för fortplantning inom området minskar.

Det kan bli nödvändigt att säkerställa vissa ytterligare skyddsåtgärder, för att inte påverka skyddade livsmiljöer på ett sätt som gör att artskyddslagstiftningen aktualiseras. De skyddsåtgärder som bedöms som relevanta för genomförande av norra planområdet utvecklas i nedanstående avsnitt.

En samlad konsekvensbedömning kommer att göras i miljökonsekvensbeskrivningen för aktuell detaljplan, där även planens slutliga utformning kommer att bedömas med avseende på artskyddsfrågan.

5. BEHOV AV SKYDDSÅTGÄRDER

För att förhindra att ett fortplantningsområde eller viloplats påverkas på ett sätt som gör att en dispens krävs, kan förebyggande skyddsåtgärder behövas. Åtgärderna ska säkra att den ekologiska funktionen upprätthålls kontinuerligt. Åtgärderna kan till exempel innebära att man aktivt förbättrar eller sköter det aktuella området, till exempel genom utökning, restaurering eller nyskapande.

De aktuella arternas bevarandestatus ska vara en del av bedömningen av vilka skyddsåtgärder som behöver vidtas, och det gäller t.ex. hårdare krav på skyddsåtgärderna för mindre vanliga arter. Artspecifika skyddsåtgärder har nämnts ovan, under respektive art i avsnitt 4.3.

De generella åtgärder för att undvika utlösande av förbud, som omnämns i Ekologigruppens fågelutredning, och som bedöms tillämpliga med tanke på vad som nu är aktuellt i detaljplanen, är:

- Bevara våtmarken i söder intakt och undvik framtida störning i detta område.
- Bebygg i områden med ung skog och spara områden med gammal skog.
- Bevara och utveckla lövrika bryn, samt områden med hassel inom området.

De två förstnämnda åtgärderna kan säkerställas genom planbestämmelser, samt avgränsning av naturområde/grönkorridoren i norr. Den sistnämnda åtgärden bör också genomföras och kan förbättra för flera av de förekommande arterna inom området, om åtgärden utformas på rätt sätt. Det bör finnas möjlighet att i planbestämmelse/planbeskrivning fastställa en sådan skötsel av planens grön/naturområden, som gynnar lövrika bryn. Där t.ex. förekomst av hassel bör gynnas med tanke på nötkråka. För att förstärka värden kopplade till lövträd, och särskilt hassel, kan man behöva röja bort inväxande gran.



Figur 7. Våtmarken i den södra delen av planområdet (2020-04-20).

6. REFERENSER

Artportalen 2020. <https://www.artportalen.se>

Ekologigruppen 2020. Fördjupad artinventering av fåglar inom detaljplaneområdet Almnäsberget, Tveta-Valsta 1:4, Södertälje kommun – Revirkartering av skyddade fågelarter. 2020-06-18.

Ekologigruppen 2020. Naturvärdesinventering och grönstrukturanalys Almnäsberget. 2020-02-14.

Naturvårdsverket 2009. Handbok för artskyddsförordningen Del 1 - fridlysning och dispenser.

Skogsstyrelsen 2016. Vägledning för hänsyn till fåglar – Entita. <https://www.skogsstyrelsen.se/globalassets/lag-och-tillsyn/artskydd/vagledningar-for-hansyn-till-faglar/entita-vagledning-hansyn2.pdf>

Skogsstyrelsen 2016. Vägledning för hänsyn till fåglar – Nötkråka.
<https://www.skogsstyrelsen.se/globalassets/lag-och-tillsyn/artskydd/vagledningar-for-hansyn-till-faglar/notkraka-vagledning-hansyn2.pdf>

SLU Artdatabanken 2020. <https://artfakta.se/naturvard>

SLU Artdatabanken. 2015. Rödlistade arter i Sverige 2015.

SLU Artdatabanken. 2020. Rödlistade arter i Sverige 2020.