

Undersökning av betydande miljöpåverkan

Detaljplan Södra 1:10 (Oljehamnen)

Enligt 6 kap. 5-7 §§ miljöbalken ska kommunen göra en undersökning av miljöeffekter när en plan upprättas eller ändras, för att avgöra om genomförandet av planen kan antas medföra betydande miljöpåverkan. Om planen bedöms medföra betydande miljöpåverkan ska en strategisk miljöbedömning genomföras och en miljökonsekvensbeskrivning upprättas enligt PBL 4 kap 34 §.

Undersökningen av betydande miljöpåverkan ska göras i ett tidigt skede av planprocessen. Dokumentet ska fungera som ett verktyg för att komma fram till vilka negativa miljökonsekvenser planförslag kan få och hur de kan undvikas eller begränsas. Tanken är att dokumentet ska användas och uppdateras kontinuerligt under arbetet med att ta fram detaljplanen.

Handläggare Planenheten: Em Modén

Handläggare Kof: Emma Tibblin

Samråd med Länsstyrelsen den: 202x-xx-xx

Handläggare reviderad version: 2023-10-27

Datum revidering: 202x-xx-xx



Bedömning av miljöpåverkan

Kommunen ska bedöma om någon enskild aspekt eller flera aspekter sammantaget kan leda till att planens genomförande kan medföra betydande miljöpåverkan. Detta kallas i miljöbalkens sjätte kapitel för "undersökning". Undersökningen ska utgå från de kriterier som finns i miljöbedömningsförordningen. Förordningen beskriver vad det är som ska beaktas, det handlar om:

- *vad* det är för åtgärd eller verksamhet
- *var* den planeras och,
- *vilka* miljöeffekter som förväntas

Miljöeffekter

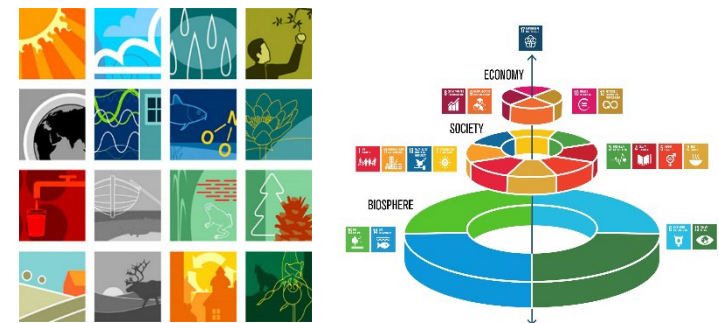
Begreppet miljöeffekter är definierat i miljöbalkens sjätte kapitel. Miljöeffekter kan vara direkta eller indirekta effekter. De kan vara positiva eller negativa för miljön. Effekterna kan vara tillfälliga eller bestående, kumulativa eller inte kumulativa och uppstå på kort, medellång eller lång sikt. Miljöeffekter är inte begränsade geografiskt, det vill säga de kan uppstå i närområdet och långt bort. I miljöbalken listas följande 6 punkter som en sammanfattning av vad bedömning av miljöeffekter kan innefatta:

1. *befolkning och människors hälsa,*
2. *djur- eller växtarter som är skyddade enligt 8 kap., och biologisk mångfald i övrigt,*
3. *mark, jord, vatten, luft, klimat, landskap, bebyggelse och kulturmiljö,*
4. *hushållningen med mark, vatten och den fysiska miljön i övrigt,*
5. *annan hushållning med material, råvaror och energi, eller*
6. *andra delar av miljön.*

Listan ska inte anses vara uttömmande, därav den 6:e punkten *andra delar av miljön*.

Miljö kvalitetsmålen och agenda 2030

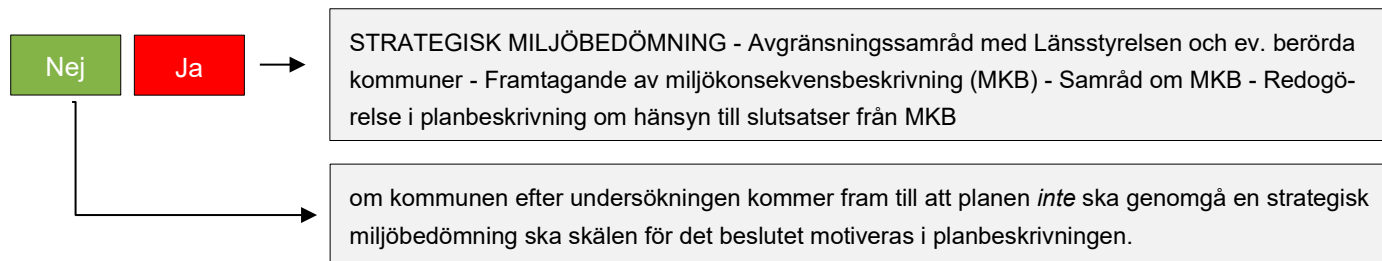
Det långsiktiga syftet med att undersöka miljöpåverkan och att integrera miljöbedömningar i planläggningen är att uppnå miljömålen specificerade i de sexton miljö kvalitetsmålen. De svenska miljömålen omfattar den miljömässiga dimensionen av hållbar utveckling och är en viktig utgångspunkt för det nationella genomförandet av FN:s globala hållbarhetsmål, Agenda 2030. Miljö kvalitetsmålen beskriver det tillstånd i den svenska miljön som miljöarbetet ska leda till. Exempel på miljö kvalitetsmål är God bebyggd miljö, Frisk luft, Begränsad klimatpåverkan och Ett rikt växt- och djurliv.



Hur ska undersökningen utföras?

Planhandläggare/projektledare ansvarar för att upprätta ett utkast på undersökningen. Innehåll och frågor som dyker upp kan diskuteras på projektgruppsmöten. Om det inte är uppenbart onödigt skickas dokumentet för påsyn och diskussion till miljökontoret och stadsantikvarien.

UNDERSÖKNING AV BMP (vid samråd eller tidigare vid behov)



Undersökningssamråd (MB 6 kap. 6§)

Under framtagandet av undersökningen ska samråd ske med Länsstyrelsen, samt vid behov även med andra berörda myndigheter och kommuner. Samråd med länsstyrelsen om undersökningen sker i regel i samband med detaljplanens samråd. Vid detaljplaner där BMP konstateras eller befaras bör samråd med Länsstyrelsen ske innan detaljplanens samråd.

Särskilt beslut

Kommunen ska efter att undersökningen har genomförts ta ställning till om genomförandet av detaljplanen kan antas medföra betydande miljöpåverkan eller inte. Detta ska göras genom att kommunen fattar ett särskilt beslut. Beslutet ska redovisa de omständigheter som talar för eller emot en betydande miljöpåverkan. Beslutet fattas på delegation av planchef och därefter görs tillgängligt för allmänheten. *Lag (2017:955)*

Avgränsningssamråd (MB 6 kap. 9§)

Om BMP konstateras i undersökningen, ska en strategisk miljöbedömning genomföras. Ett avgränsningssamråd ska ske med länsstyrelsen och ev. berörda kommuner för att bestämma inriktning och innehåll för miljöbedömningen.

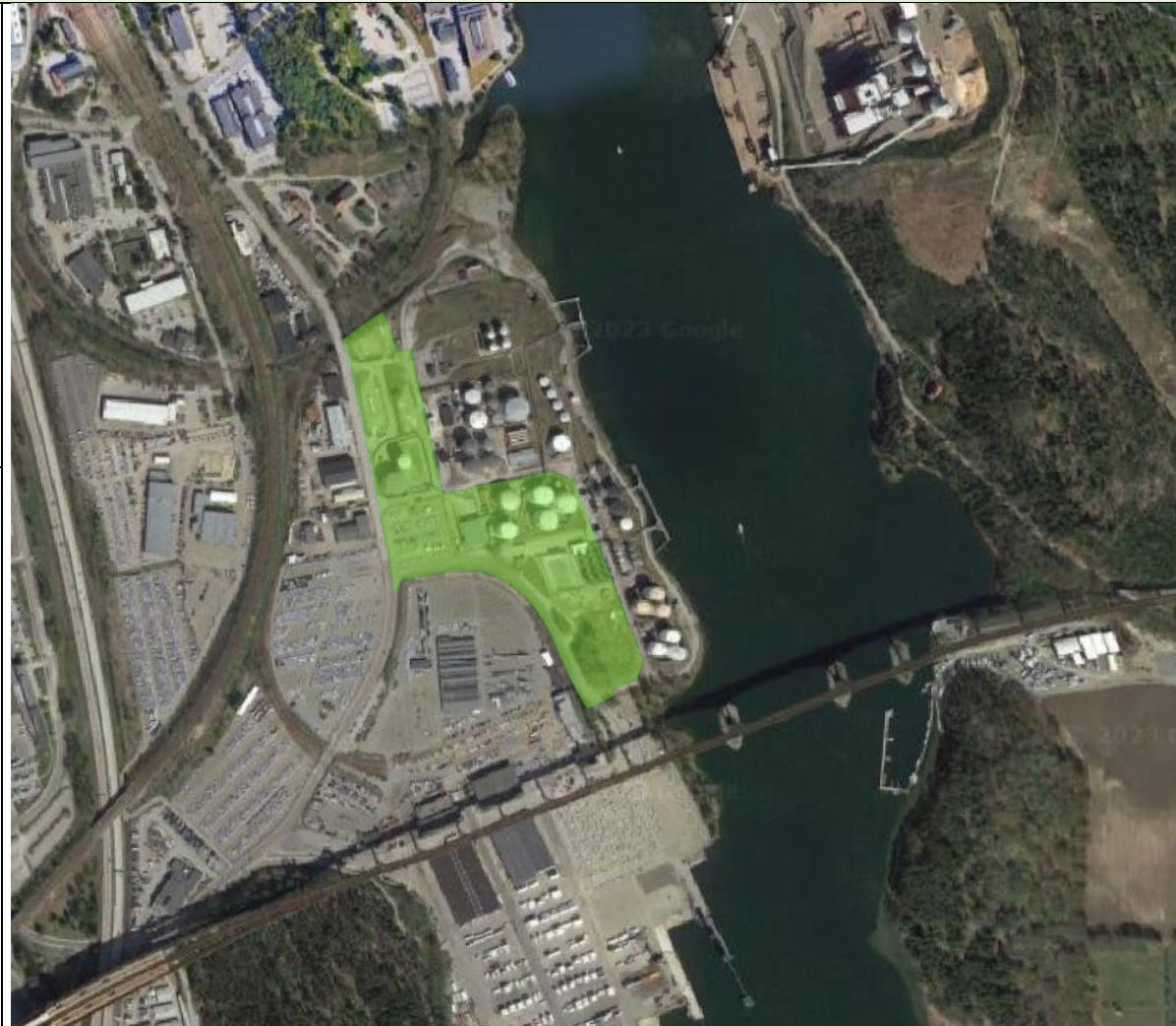
Information om planen

Planens syfte:

Planens syfte är att möjliggöra mark för byggnation av bl.a cementcisterner med höjd 46 meter i områdets norra del samt att fastställa de geotekniska möjligheterna inom den delen av planområdet. Planen ämnar även till att frigöra mer yta för hamnen att disponera för hamnverksamhet och industri.

Allmän beskrivning av planområdet

Området för ändringen av detaljplanen befinner sig vid Södertälje hamn och finns inom ett större verksamhetsområde i området Södra, Södertälje. Området för planändringen avgränsas av gamla hamnspåret i norr samt av Sydhamnsvägen i väst.



Sammanfattande bedömning av förslagets miljöpåverkan	Bedöms planförslagets genomförande innebära betydande miljöpåverkan (BMP)? Ja <input type="checkbox"/> Nej <input checked="" type="checkbox"/>
Motivering Motiverat ställningstagande om betydande miljöpåverkan utifrån bedömning av miljöeffekter.	Planförslagets genomförande bedöms inte innebära en betydande miljöpåverkan. Området är redan ianspråktaget och detaljplanelagt. Den ändring som sker genom detaljplanen är att maxhöjden på bebyggelsen höjs från 18 meter till 50 meter i områdets norra del samt att redan hårdgjord och/eller bebyggd mark får prickmark borttagen på fler platser. Utöver det innebär detaljplaneändringen ingen större påverkan eller förändring från dagsläget.
Övrigt Övriga aspekter att beakta i planarbetet	Planförslaget ska utreda förekomsten av miljöfarliga ämnen inom området och om dessa kan påverkas av förslaget. Detta har gjorts med en markmiljöteknisk utredning där planförslagets inverkan bedömdes vara försumlig.

UNDERSÖKNING AV BETYDANDE MILJÖPÅVERKAN

Bedöms planen vara förenligt med översiktsplanen?

Beskriv även om planen är förenlig med RUFs

Finns mellankommunala och regionala intressen

Finns FÖP

Finns program

Ja Nej Delvis

Beskriv hur/motivering:

Planområdet utgör en del av området Södertälje Södra som finns utpekad som utredningsområde verksamheter i kommunens översiktsplan Framtid Södertälje 2013 - 2030. Södertälje Södra har en regionalkoppling genom stambanan som passerar. Potentialen på sikt är stor för företagsetablering med närhet till hela regionen och den täta kopplingen till Södertälje centrum.

Kumulativa effekter

Finns andra projekt, planer eller program som tillsammans med åtgärden kan få konsekvenser för miljön och som kan leda till betydande miljöpåverkan.

Utgå från listan *miljöeffekter*

Nej.

Verksamheter och åtgärder som kan medföra BMP	
<p>Plan- och bygglagen 4 kap. 34 §</p> <p>Enligt PBL 4 kap 34 § finns ett antal specifika situationer som förväntas medföra betydande miljöpåverkan (BMP) om planen medför att marken får tas i anspråk för något följande ändamål:</p> <ul style="list-style-type: none"> • <i>industriändamål</i> • <i>ett köpcentrum, en parkeringsanläggning eller något annat projekt för sammanhållen bebyggelse</i> • <i>en skidbacke, skidlift eller linbana med tillhörande anläggningar</i> • <i>en hamn för fritidsbåtar</i> • <i>ett hotellkomplex eller fritidsby med tillhörande anläggningar, utanför sammanhållen bebyggelse</i> • <i>en permanent campingplats</i> • <i>en nöjespark</i> • <i>en djurpark</i> 	<p>Genomförandet av planer för de uppräknade användningsområdena ska inte automatiskt antas medföra betydande miljöpåverkan. Undersökningen ska bedöma om det är någon av de uppräknade verksamheterna som är orsaken. Uppräknade ändamål är kopplade till MKB-direktivet bilaga II.</p> <p>Ja <input checked="" type="checkbox"/> Nej <input type="checkbox"/></p> <p>Om ja; beskriv konsekvens nedan och om detta bedöms medföra BMP:</p> <p>Marken tas i anspråk för industriändamål i detaljplanearbetet. Dock är marken redan nu inanspråktagen för liknande industriändamål, varvid det ej bör anses medföra betydande miljöpåverkan då förutsättningarna vid marken inte nämnvärt förändras.</p>
Verksamheter och åtgärder som förväntas medföra BMP	
<p>MB 7 kap 28 § a</p> <p>Enligt MB 7 kap 28 § a ska det antas att en åtgärd eller verksamhet som påverkar ett natura 2000-område på ett betydande sätt ska medföra betydande miljöpåverkan (BMP)</p>	<p>Kan detaljplanens genomförande innebära åtgärder eller verksamheter som påverkar ett Natura 2000-område på ett betydande sätt?</p> <p>Ja <input type="checkbox"/> Nej <input checked="" type="checkbox"/></p> <p>Motivera svar och beskriv konsekvens och om detta bedöms medföra BMP. Väg in åtgärder från eventuellt angränsande projekt som tillsammans får kumulativa effekter:</p>

Aspekter att förhålla sig till	Beskrivning av planområdet	Påverkan av planens genomförande (typ och omfattning) och hantering av eventuella miljöeffekter	Risk för betydande miljöpåverkan		
			Nej	Ja	Miljöaspekt som ska behandlas i MKB
Mark -Topografi/terräng, -Berg- och jordarter, -Infiltrationskapacitet, -Stabilitet och bärrighet, -Sättningskänslig mark, -Erosionsskydd, -Buffertzoner och filter, -Fysiska ingrepp	Enligt kommunens kartunderlag består marken av fyllnadsmassor underlagrade av isälvssediment. Avstånd till berg varierar mellan 6 och 23 meter. Marknivån varierar mellan +9 och +15 meter. De högsta nivåerna finns i planområdets mellersta del mot Sydhamnsvägen. Området sluttar ner mot sydlig och östlig riktning.	Grundläggning av bebyggelsen ska studeras vidare.	<input checked="" type="checkbox"/>	<input type="checkbox"/>	
Vatten - Avrinningsområde - påverkan på recipient - påverkan på grundvattenförekomst och grundvattenkvaliteten - minskning av vattentillgången i någon yt- eller grundvattentäkt - förändrad infiltrationsförhållanden och avrinning eller dräneringsmönster med risk för översvämning/uttorkning - förutsättningar för LOD påverkan på dikningsföretag Tillstånd för vattenverksamhet enligt 11 kap. MB?	Recipient är Igelstaviken och Södertäljeåsen. Vattenförekomst är Igelstaviken, inom avrinningsområdet Östersjökust med öar – Sörmland och Södertäljeåsen-Södertälje. Vattenförekomst Igelstaviken har måttlig ekologisk potential och god kemisk status (exklusive kvicksilver & PBDE). Miljöproblem i Igelstaviken: Övergödning, miljögifter, förändrade habitat genom fysisk påverkan och främmande arter. Planområdet ligger ett område för grundvattenförekomst – Södertäljeåsen- Södertälje. Grundvattenförekomsten har god kvantitativ status	- Bedöms att ej påverka grundvattenförekomst- och kvalitet då området sedan länge är ianspråktaget och påverkad av industriell verksamhet. - Bedöms ej påverka LOD negativt då området består främst utav hårdgjorda ytor som parkeringar och vägar. Inom planområdet planeras det ingen verksamhet som skulle kunna påverka grundvattnet negativt. - bedöms ej medföra minskning av vattentillgången i någon yt- eller grundvattentäkt eller tillföra förändrad			

-finns/behövs vattendom?	och otillfredsställande kemisk status. Planområdet hyser markföroreningar och underlagras av genomsläppliga jordlager vilket innebär att det i dagsläget föreligger risk för påverkan på områdets recipienter och grundvattnet	infiltrationsförhållanden och avrinning eller dräneringsmönster med risk för översvämning/uttorkning Lokalt omhändertagande av dagvatten genom fördröjning och rening ska eftersträvas där det är möjligt.			
MB 3 kap. Grundläggande bestämmelser för hushållning med mark- och vattenområden -Obetydligt påverkade, ekologiskt känsliga områden - Brukningsvärd jordbruksmark - något riksintresse för naturvården, kulturmiljövården, friluftslivet eller annat riksintresse enligt 3 kap. §§ 7-9	Området är inte ett betydligt påverkat ekologiskt känsliga område. Området är inte brukningsvärd jordbruksmark. Något riksintresse för naturvården, kulturmiljövården, friluftslivet eller annat riksintresse enligt 3 kap. §§ 7-9 finns inte.	Genomförandet av detaljplanen antas inte få några miljöeffekter.	<input checked="" type="checkbox"/>	<input type="checkbox"/>	
MB 4 kap. Särskilda bestämmelser för hushållning med mark och vatten för vissa områden	Det finns inget område där särskilda bestämmelser för hushållning med mark och vatten i närheten.	Genomförandet av detaljplanen antas inte få några miljöeffekter.	<input checked="" type="checkbox"/>	<input type="checkbox"/>	
MB 5 kap Miljö kvalitetsnormer -Omgivningsbuller -Luftkvalitet -Vattenkvalitet ytvatten och grundvatten (kvantitet)	- Planområdet utsätts i dagsläget för buller från industrianläggningar samt från tillhörande fordon- och tungtrafik - Kemisk status God - Kvantitativ status God	- Bullerförutsättningarna på planområdet bedöms ej ändras betydande i och med planens genomförande - kemiska statusen kommer ej påverkas i och med planens genomförande. - kvantitativ status kommer ej påverkas i och med planens genomförande.	<input checked="" type="checkbox"/>	<input type="checkbox"/>	

<p>Skyddade områden och arter (MB 7kap)</p> <ul style="list-style-type: none"> -Naturreservat -Kulturresevat -Naturminne -Biotopskydd -Djur- och växtskyddsområde -Strandskyddsområde -Miljöskyddsområde -Vattenskyddsområde -Övriga skydd (fridlysta arter, artskyddsförordning mm) -Naturvårdsavtal 	<ul style="list-style-type: none"> - Planområdet ligger inom grundvattentäkten Södertäljeåsen-Södertälje - planområdet ligger ej inom naturreservat-Naturreservat, Kulturresevat, Naturminne, Biotopskydd, Djur- och växtskyddsområde, Strandskyddsområde, Miljöskyddsområde, Vattenskyddsområde och Naturvårdsavtal 	-	<input checked="" type="checkbox"/>	<input type="checkbox"/>	
<p>Naturmiljö</p> <ul style="list-style-type: none"> - Allmän beskrivning, vegetation och djurliv - Särskilda värden för biologisk mångfald exempelvis: ovanliga och skyddsvärda naturtyper, utpekade nyckelbiotoper, viktiga spridnings samband, länsstyrelsens inventeringar av ädellövskog och/eller ängs- och hagmarker eller artgrupper som groddjur, fladdermöss, insekter, rödlistade arter -Arter enligt Artskyddsförordningen (habitatsarter och fridlysta arter) 	<ul style="list-style-type: none"> - Planområdet ligger inom ett hårdgjort hamn- och industriområde och påverkar därför ingen naturmiljö. 	-	<input checked="" type="checkbox"/>	<input type="checkbox"/>	

<p>Kulturmiljö och stads- och landskapsbild</p> <ul style="list-style-type: none"> - Skyddade enligt KML, fornlämningar, byggnadsminnen och kyrkor (även oupptäckta fornlämningar) -Landskapsbildskydd - Kulturvärden enligt PBL och MB (inklusive utpekade kulturmiljöområden i ÖP och kulturmiljöprogram 	<p>Planområdet består i dagsläget av cisterner samt hårdgjord mark och befinner sig i ett större sammanhang av industri- och hamnverksamhet.</p>	<p>Planförslaget innebär ej att landskapsbilden påverkas. Planförslaget möjliggör en 46 meter hög cistern inom norra delen av området som kommer att vara något under en befintlig spannmåls cisternen norr om området.</p>	<input checked="" type="checkbox"/>	<input type="checkbox"/>	
<p>Rekreation, friluftsliv, folkhälsa och sociala värden</p> <ul style="list-style-type: none"> -allmän beskrivning av hur området används och av vem, exempelvis om det finns skolor, förskolor i närheten -parkmiljöer och grönstruktur -Rekreationsanläggningar, spår och leder målpunkter och upplevelsevärden -Trygghet/otrygghet 	<p>- Planområdet ligger inom ett hamn- och industriområde och har i dagsläget inga frilufts, rekreationsytor etc.</p>	<p>-</p>	<input checked="" type="checkbox"/>	<input type="checkbox"/>	
<p>Barnperspektivet</p> <p>negativa / positiva konsekvenser för barn. (Komplettera med checklista barnkonventionen)</p> <p>Boende och vardagsliv</p> <ul style="list-style-type: none"> -Ex. plats för lek (både spontan och anordnad) -Avstånd till skola/ förskola, avstånd till park/natur Trygghet/tillgänglighet 	<p>Planområdet ingår i hamn och industriverksamhet och innehåller inga verksamheter för barn i dagsläget.</p>	<p>Planområdet kommer fortsatt ingå i hamn och industriverksamhet och inte innehålla verksamheter för barn.</p>	<input checked="" type="checkbox"/>	<input type="checkbox"/>	

<p>-Kan barn röra sig säkert, ex. GC-väg/säker skolväg</p> <p>Miljö och hälsa</p> <p>-Negativa hälsoeffekter i boende/skolmiljö Ex. buller luftkvalitet</p>					
<p>Risker för människors hälsa och för miljön (klimatförändringar)</p> <ul style="list-style-type: none"> - Buller och vibrationer (RI influensområde totalförsvaret) -Trafik, farligt gods - Explosionsrisk -Elektromagnetisk strålning - Föroreningar (Mark, luft, vatten: nu och efter genomförande) -Risk för skred, erosion (markens stabilitet) -Markradon - Översvämningsrisk -Påverkan på vattenskyddsområde - Ljusförhållanden - ljusföroreningar - Djurhållning 	<p>Planområdet ligger inom 150 meter från transportled för farligt gods.</p> <p>Risk för sättningar, skred, ras och blockutfall bedöms som ringa eller obefintliga.</p> <p>Marken bedöms som högriskradonmark.</p>	<ul style="list-style-type: none"> - Utveckling av verksamheten i enlighet med detaljplanen bedöms inte medföra några förhöjda risker gällande buller och vibrationer, explosioner eller föroreningar. - Framkomligheten för ambulans och räddningstjänst till och från detaljplaneområdet bedöms vara god. Flera infarter finns därtill in till området ifall exempelvis en väg skulle bli blockerad. Brandposter ska vid behov anordnas på lämpliga ställen i hamnområdet. Byggnaders utformning och blåljuspersonals behov av åtkomst, framkomlighet till brandposter och släckvatten beaktas därutöver i samband med bygg- och markprojektering i enlighet med gällande regler. - Området är klassat som eventuellt högriskområde för radon enligt kommunens markradonkarta. Radonfrågan hanteras i bygglovsskedet och i samband med byggnation i området. - Resultaten visar inte på en förhöjd risk för människors hälsa eller miljö 	<input checked="" type="checkbox"/>	<input type="checkbox"/>	

		<p>med nuvarande markanvändning, industrimark. Påträffade föroreningsnivåer bedöms inte heller utgöra något hinder för tilltänkt detaljplan. Massor från områden där halter överskrider riktvärden för KM ska hanteras som MKM-massor.</p> <ul style="list-style-type: none"> - Utifrån de mer detaljerade geotekniska förutsättningarna och övriga faktorer kan typ av påle och pållängder bestämmas. Innan grundläggningsarbeten påbörjas skall en riskanalys avseende pålning utföras. Då utförs en inventering av angränsande byggnader och anläggningar. I anslutning till riskanalysen kan omfattning av eventuell syneförrättning, kontrollavvägning och vibrationsövervakning bestämmas för de planerade arbetena. 			
<p>Klimataspekter</p> <ul style="list-style-type: none"> -Bridrar planerad verksamhet till ökade utsläpp -Generar planeringen ökade bilresor (hur ser tillgång till god kollektivtrafik, samhällsservice, offentlig service, arbete. -Vilka effekter av ett förändrat klimat behöver beaktas, ex. översvämning, skyfall, urbana värmeöar (ex andel hårdgjord yta och inslag av grönska) 	<p>Planområdet utgörs idag av asfalterad mark och betong från tidigare strukturer.</p>	<ul style="list-style-type: none"> - Planförslaget innebär inget ianspråktagande av grönytor. - Den planerade verksamheten på planområdet kan bidra till något ökade utsläpp på grund av den något ökade trafiken. 	<input checked="" type="checkbox"/>	<input type="checkbox"/>	

--	--	--	--	--	--