

## Ytterenhörna och Överenhörna socknar

---



# Innehållsförteckning

## **Förord 1**

## **Inledning 2**

Bakgrund och syfte 2

Urval 2

Inventeringens struktur 2

Metod 3

## **Ytterenhörna och Överenhörna socknar 4**

Karta 6

## **Planer och säkerställande 7**

Karta riksintresseområden 8

## **Förhistorisk tid 10**

Stenålder 10

Bronsålder 11

Järnålder 12

## **Historisk tid 15**

Medeltid 15

1500-tal 16

1600-tal 16

1700-tal 17

1800-tal 18

1900-tal 18

## **Kulturmiljöer 20**

Vägar 20

## **Ytterenhörna 22**

78. Dalgången Lövsta – Ytterenhörna kyrka 22

79. Aska och Stjärna byar 24

80. Lövsta 26

81. Rävlöt prästgård 29

82. Sandviken 30

83. Skabro, 84. Varneby och 85. Vinberga byar 32

86. Stora Björklunda 34

87. Väsby 35

88. Ytterenhörna sockencentrum 37

89. Tuna 38

90. Gamla Vallaskolan 39

## **Överenhörna 40**

91. Ekensberg 40

92. Gransta soldattorp 43

93. Horn 44

94. Kälve 47

95. Stora Madan 48

96. Ridön 49

97. Äleby prästgård 51

98. Överenhörna sockencentrum 53

## **Bilaga; Skyddade miljöer 55**

Ytterenhörna kyrka

Överenhörna kyrka och Husaby

## **Käll- och litteraturförteckning 58**

## Förord

Kulturmiljö är ett vitt begrepp och omfattas av människans fysiska spår och avtryck i landskapet genom historien. Avtrycken kan vara bebyggelse eller spår av den men även av hagmarker, ängar, odlingsmark, odlingsrösen, gravar, stigar, vägar m.m som berättar om levnadssätt, brukande och kommunikationer genom tiderna. Det kulturlandskap vi ser idag är inte vad det var för bara ett hundra år sedan men vi kan identifiera spår eller avsnitt som är av lång hävd i landskapet eller från viktiga skeenden i vår närliggande historia. Men varför är dessa spår betydelsefulla? De hjälper oss att avläsa och förstå kulturlandskapets historiska utveckling och sammanhang. De ger oss en mental karta av vår identitet där vi kan känna igen oss allt från äldsta tid till vårt moderna komplexa samhälle, d.v.s. det som är vårt gemensamma kulturarv.

Inventeringen av kulturmiljöer i Södertälje kommun omfattar hela kommunen och berättar om den stora bredd av attraktiva och intressanta kulturmiljöer som finns inom kommunens gränser, allt ifrån gamla säteristrukturer med mangårdsbyggnader, flyglar, statarbyggnader, ekonomibyggnader och torp till 1900-talets flerbostadshus, radhusområden och industrimiljöer. Kommunen har en mångfacetterad historia av en stor mängd fornlämningar som berättar om var kommunens tidiga invånare bosatte sig och begravnade sina döda längs dåvarande havsvikar, om frälsets inflytande från medeltid med etableringen av stora egendomar och säterier under 1500-1700-talen, om levnadsvillkor som torpare eller egendomslös statare, om byar och bönder, mejeriverksamheter, gruv- och stenbearbetning, småindustrier och verkstäder, 1800- och 1900-talets industriella expansion, järnvägens historia genom järnvägssamhällena, badorten Södertälje, inflyttare som skapat nya befolkningsstrukturer och modern bebyggelse, allt som sammantaget utgör vår kommun idag. Inventeringen består av 7 delar uppdelat i landsbygdssocknarna samt i Södertälje stadskärna och i Södertälje med omgivande land

Södertälje kommuns ambition med inventeringen är att få ett kulturhistoriskt kunskapsunderlag som ska vara vägledande för samhällsplaneringen bl.a. genom att peka ut kulturhistoriska kvaliteter som kan skapa en attraktiv livsmiljö i en framtida utveckling av miljöerna. Med dagens snabba samhällsexpansion är behovet stort av kunskapsunderlag som pekar ut viktiga värden att uppmärksamma, att ta ställning till inför förändringar och väga mot andra intressen för att få en långsiktigt hållbar förvaltning. Det syftar också till att öka kunskapen och förståelsen om kommunens historia och kulturhistoriska värden. Kulturarvet är allas angelägenhet och kunskap, förståelse samt engagemang är viktiga faktorer för kulturmiljöernas värnande.

# Inledning

## Bakgrund

År 2005 fick Kultur- och fritidskontoret i kommunens Mål & Budget uppdraget att upprätta ett kulturmiljöprogram för Södertälje kommun. Kommunen har tidigare varit i avsaknad av ett politiskt förankrat program som definierar kulturmiljöer med höga kulturhistoriska värden i kommunen och som anger riktlinjer för hantering av dessa inför beslut gällande fysisk planering. Rapporten som heter "Inventering av kulturmiljöer i Södertälje kommun" har utarbetats av antikvarie Emma Tibblin vid Torekällbergets museum, Kultur- och fritidskontoret, Södertälje kommun. Fotografier är om inget annat anges tagna av Emma Tibblin för Kultur- och Fritidskontoret.

## Agenda 21

Agenda 21 är ett övergripande mål för det svenska hållbarhetsarbetet kring miljöfrågor, beslutat av riksdagen. Här ingår nationella miljö kvalitetsmål samt flera delmål för landets kommuner. I Agenda 21 poängteras att det är en viktig del av ett långsiktigt hållbart samhälle att värna om kulturarvet. Det nationella miljö kvalitetsmålet säger att *"Natur och kulturvärden skall tas tillvara och utvecklas"*. Miljö kvalitetsmålet God bebyggd miljö i Agenda 21 för Södertälje kommun åren 2004-2010 behandlar bl.a. samhällsplaneringens roll *"och den betydelse den bebyggda miljöns kulturella och estetiska värden har för människors livskvalitet"*. Enligt det lokala delmålet ska den fysiska planeringen och samhällsbyggandet senast år 2010 grundas på program och strategier för hur kulturhistoriska och estetiska värden ska tillvaratas och utvecklas. Den kulturhistoriskt värdefulla bebyggelsen ska då vara definierad och ett program ska finnas för skydd av dess värden. Som lokala åtgärder och ansvar anges att kommunen senast år 2007 tagit fram dessa program och strategier. Arbetet ska föregås av en bebyggelseinventering och resultera i ett kulturmiljövårdsprogram.

## Syfte

Syftet med inventeringen är att den ska utgöra ett vägledande kulturhistoriskt kunskapsunderlag för beslut inom den fysiska planeringen i ett urval av miljöer med höga kulturhistoriska värden.

Miljöerna i inventeringen jämföras med stadskärnans kulturhistoriska klassificering som gröna d.v.s. *"Byggnaden är särskilt värdefull från historisk kulturhistorisk, miljömässig eller konstnärlig synpunkt eller ingår i ett bebyggelseområde av denna karaktär. PBL 3:12 skall tillämpas."*

Alla annan bebyggelse omfattas av PBL 3:10. Det finns många miljöer som inte omnämns i rapporten men som ändå kan ha viktiga kulturhistoriska värden att beakta och vårda. Detta bedöms i varje enskilt fall i plan- och bygglovshandlingen.

## Urval

Urvalet av miljöer grundar sig på att de har höga eller särskilda kulturhistoriska värden, främst ur ett lokalt perspektiv men ofta även regionalt och nationellt. Miljöerna är främst studerade ur ett helhetsperspektiv och inte så mycket i enskilda objekt. De kan vara representativa eller unika för stadsdelen, sockarna eller kommunen och ska spegla dess karaktär och historia. Det kulturhistoriska värdet behöver alltså inte bara bestå i åldern på de bevarade objekten utan även i att miljön är välbevarad, tidstypisk, utgör ett viktigt avtryck i den lokala historiken eller är unik.

## Inventeringens struktur

Delrapporten inleds med en beskrivning av socknarna som följs av en översiktlig historisk utveckling från forntid fram till idag som kunskapsbakgrund till förståelse av urvalet av miljöer. Därefter följer ett kapitel om planer och säkerställande, d.v.s. vilka lagar och skydd som berör kulturmiljöer i området. Ett urval av kulturhistoriskt intressanta och värdefulla områden/miljöer presenteras enligt nedan.

- **Miljöbeskrivning**, kortfattad beskrivning av den kulturmiljö som presenteras.
- **Historik**, övergripande med förklaring till varför området/miljön ser ut som det gör idag.
- **Kommentar**. Här identifieras områdets/miljöns karaktärer och de kulturhistoriska värdena preciseras.
- **Vägledning**. Vägledning för hur man bör förhålla sig till den utvalda miljön för att kunna förvalta och bevara dess kulturhistoriska värden och egenskaper.

## Metod

Urval av miljöer grundas på boken Kulturmiljöer i Södertälje, på en inventering från år 1973-74 utförd på uppdrag av kulturnämnden, information från hembygdsföreningen samt från fastighetsägare. Miljöerna har också okulärbesiktigats för sammanställning av analysen.

## Ytterenhörna och Överenhörna socknar

Enhörna omfattar den nordligaste delen av Södertälje kommun och utgör en halvö som går ut som ett horn i Mälaren omgiven av Björkfjärden i öster, Prästfjärden i norr och Gripsholmsviken i väster. Namnet har sannolikt en topografisk betydelse i detta. Under äldre tid hörde Enhörna till Öknebo härad men övergick senare till Selebo härad. Sockenindelningen bildades under medeltid. Sedan 1967 är Enhörna en del av Södertälje kommun och har varit en egen kommunedel sedan 1989. Enhörna har idag ca 2400 invånare.

### Topografi och naturförhållanden

Landskapet är ett för Södermanland typiskt sprickdalslandskap med tydliga dalgångar som skär genom bygden och bryts upp av partier av berg. Dessa är idag till stor del skogsklädda. I norr finns flera moränåsar som har bildats genom avlagringar från isälvarna. I Ytterenhörna går en stor grusås från Malmsjön och förbi Underås. Här och var i landskapet förekommer röd sandsten som har sitt ursprung i Mälarens botten. Lösa block har fraktats med inlandsisen och påträffas främst i sydöstra Ytterenhörna men förekommer även i Överenhörna. Socknarna har flera sjöar varav 2/3 ligger inom Ytterenhörna. I ett område kring Acksjöarna i södra Ytterenhörna finns våtmarker med myrar och kärr. Enhörna är även en skärgårdsbygd med stränder och ett flertal Mäläröar.

### Bebyggelse

Bebyggelsen är av traditionell agrar karaktär lokaliserad på höjder och i sluttningar angränsande till den odlingsbara marken. Den har varit den viktigaste jordresursen för människans överlevnad och bebyggelsen har vanligen därför inte inkräktat på den. Enhörna har ett flertal välbevarade mindre gårdar, torp och byar. Flera av byarna har hävd sedan förhistorisk tid vilket tomtnära gravfält och namn från järnåldern visar. Kring bebyggelsen påträffas ofta murar av överskottssten från odlingsmarkerna som nyttjats för hägnader. Det finns tre stora gods med arkitektoniskt intressanta huvudbyggnader, parkmiljöer, torp och rester av tegelbruk. Bebyggelse finns även på öarna. Koncentrationer av villabebyggelse finns främst vid Ekeby i Ytterenhörna men även vid några byar i socknarna. Det finns flera fritidshusområden. Liksom vanligt förekommande i länet pågår en gradvis omvandling av fritidshus till permanentboende.

### Kommunikationer

Det kommunikationsstrategiskt intressanta läget vid Mälaren med förbindelse till Södertälje, Stockholm och Mariefred har medfört att ångbåtsbryggor finns i bruk både vid Ekensberg och vid Sandviken. Enhörnavägen leder genom socknarna upp till Överenhörna kyrka i norr och är till stora delar av lång hävd liksom en stor del av småvägarna som leder mellan bebyggelsen.



Hammarby i Överenhörna socken.

## Ytterenhörna socken

Ytterenhörna är en jordbrukssocken som starkt karaktäriseras av sprickdalslandskapet med odlingsmarker i dalgångarna. De sammanhängande åkrarna är delvis indelade i rumsbildningar av åkerholmar och skogsbyn. Genom dalgångarna öppnas siktlinjer upp åt olika håll i landskapet. En markant dalgång sträcker sig österut från Lövstaviken i väster. Större skogsområden återfinns i de norra delarna samt mot Turinge och Västertälje socknar. På höglänta partier är hållmarker med gles tallskog och i slänterna återfinns en blockig terräng. I övrigt är det främst blandskog som dominerar. Mot stränderna är delvis branta bergssluttningar vilket gör delar av stränderna oåtkomliga.

Området har många fornlämningar från brons- och järnålder samt lösfynd från stenålder. Ytterenhörna medeltida kyrka med sockencentrum är väl synligt i landskapet ovanför den markerade dalgången. I anslutning till det ligger Tuna, en gammal bystruktur med inslag av moderna bostadshus. I utkanten av Valla ligger skolan. Herrgården Lövsta dominerar i väster med odlingslandskap, park, torp, ekonomibyggnader och arbetarbostäder. I socknen finns även mindre gårdar samt enskilt liggande torp. Socken har flera välbevarade ålderdomliga bystrukturer, bl.a. Aska, Stjärna, Skabro, Stora Nora och Väsby. Genom byarna löper delvis gamla vägsträckningar. Vid Ekeby samhälle finns förskolor, äldreboende och mataffär. Bebyggelsen där utgörs av tidstypiska villor, främst från 1960-tal och 70-tal, ofta med fasad i tegel eller plåt. Väster därom ligger Ekeby gård som utgör ursprunget till bildandet av samhället. I dess omgivning finns de välbevarade torpen Beateberg och Eriksberg belägna i gränsen mellan skog och åkermark. Fritidshusområden från 1900-talets första hälft och mitt finns, i Sandviken, Fågelsjön och Vattubrinken. Öster om Ekeby ligger ett grustag från Mälaren inåt landet.

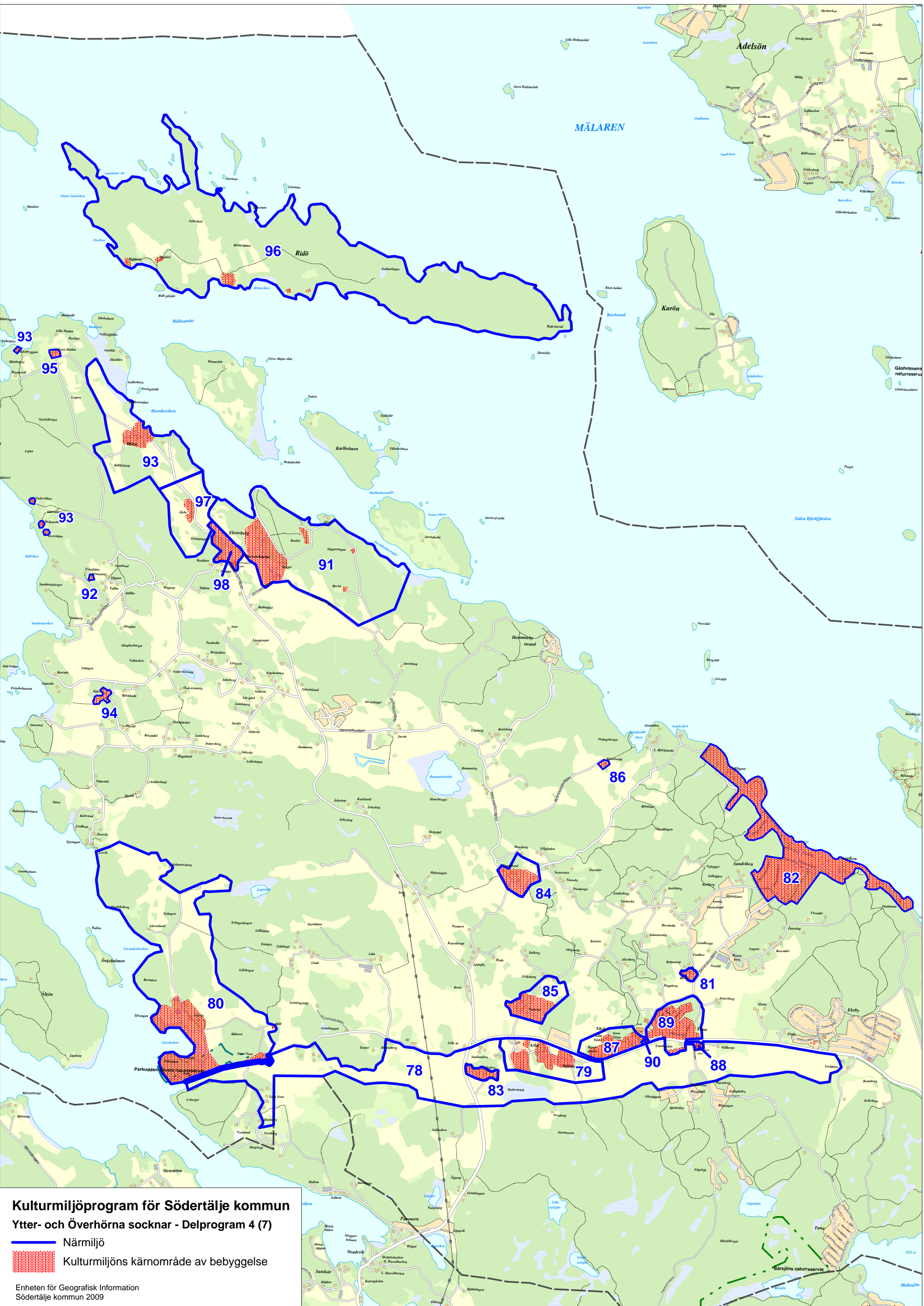
## Överenhörna

Socken utgör den nordliga delen av Enhörna och sträcker sig ut på en udde i Björkfjärden i Mälaren. Det är en jordbruksbygd med bördig odlingsmark i ett landskap som är mer småbrutet än i Ytterenhörna med en del små åkeravsnitt, åkerholmar och höjder med skog. Socken innehåller även ett skärgårdslandskap av öar och stränder. Söder om Nöttesta är en skarp sprickdalsbildning i landskapet och bergen där är ca 50 m över havsnivå. Bebyggelsen har en agrar, spridd karaktär av torp, gårdar och byar. I norr ligger den medeltida kyrkan, ett sockencentrum, de ålderdomliga säterierna Ekensberg och Horn med tillhörande torp, parker och tegelbruksbebyggelse.



Vy mot Ridö

Ett flertal mindre gårdar ligger på rad efter små grusvägar som leder genom området mellan Enhörnavägen och vattnet i väster, bl.a. Sandtorp, Sånghus, Duvlöt, Kalvsund, Söderby m.fl. Bystrukturer av lång hävd återfinns bl.a. vid Nöttesta och Hammarby. Till socknen hör flera öar, bl.a. Jursta holme, Hamnskär och Ridö. De har brukats för odling, ängs- och betesmark och har ett stort inslag av ädellövträd, äldre bebyggelse samt vägnät. Fritidshusbebyggelse finns främst vid Hammarbystrand från 1900-talets mitt.



**Kulturmiljöprogram för Södertälje kommun**  
**Ytter- och Överhörna socknar - Delprogram 4 (7)**

Närmiljö  
 Kulturmiljöns kärnområde av bebyggelse

Enheten för Geografisk Information  
 Södertälje kommun 2009



# Planer och säkerställande

## Kommunala planer

### Översiktsplanen

I översiktsplanen anges Varneby samt Väsby-Stjärna-Aska-Ytterenhörna kyrka som värdefulla kultur- och bebyggelsemiljöer där enstaka byggnader som är av särskilt intresse från historisk, kulturhistorisk, miljömässig eller konstnärlig synpunkt inte får förvanskas enligt 3 kap 12 § Plan- och bygglagen. Dessa ingår dessutom i områden av riksintresset Ytterenhörna enligt nedanstående.

## Kulturmiljöer

### PBL

Plan och bygglagens 3 kap 10 § gäller generellt all bebyggelse och innebär att ändringar av en byggnad skall utföras varsamt så att dess särdrag beaktas. För inventeringens miljöer gäller 12 § i samma kapitel innebärande att byggnaderna inte får förvanskas.

### Fornlämningar

Fornlämningar skyddas av Kulturminneslagen (KML). Fasta fornlämningar har automatiskt ett skydd och omfattas av ett skyddsavstånd. Det är förbjudet att ändra, skada, täcka, ta bort en fornlämning. Länsstyrelsen är tillståndsmyndighet och skall kontaktas för information och tillståndsärenden t.ex. vid exploateringar som byggnads-, väg- eller ledningsarbeten

### Riksintresse

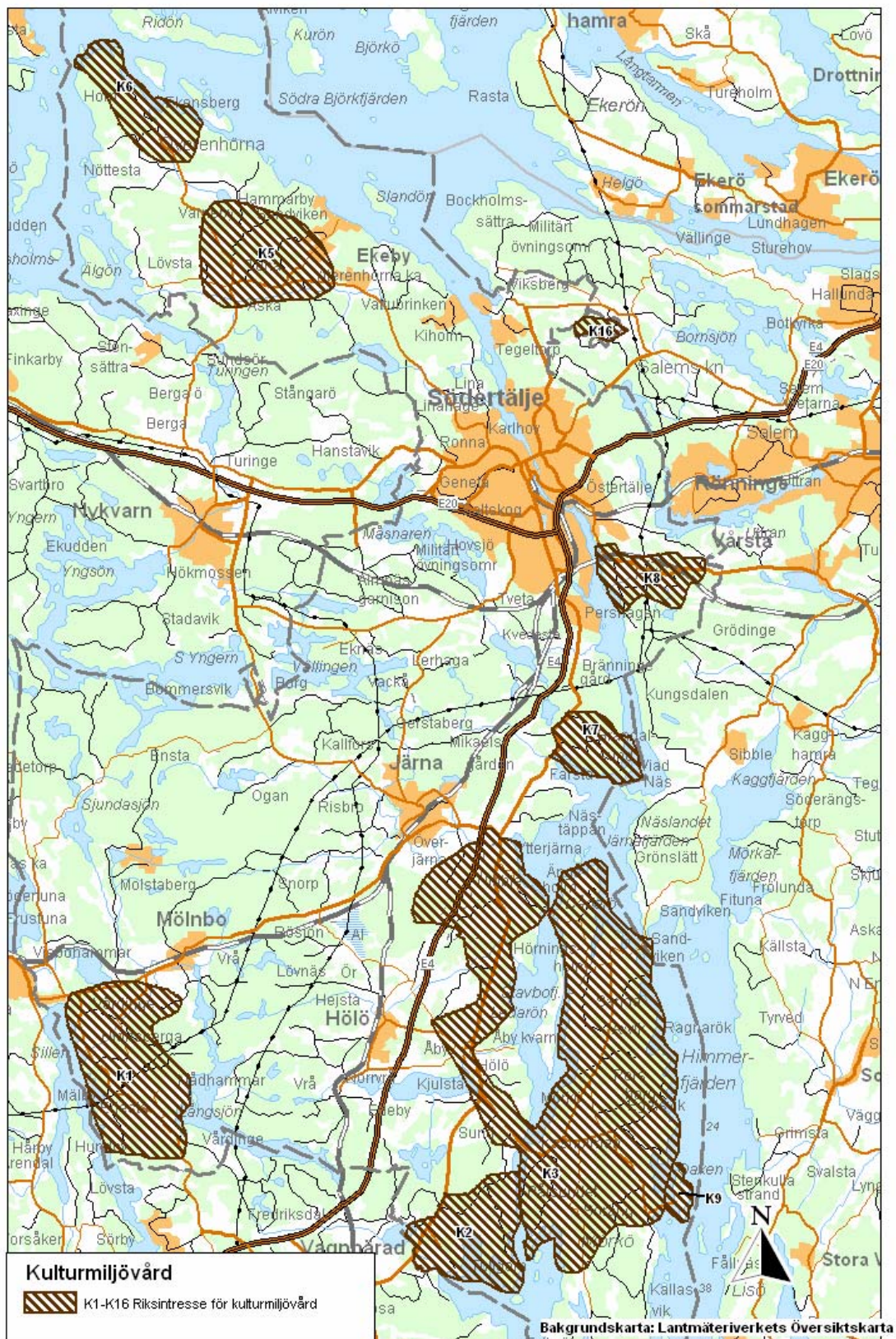
För utpekade riksintressen gäller att särskild hänsyn ska tas till den kulturhistoriska miljön och till landskapsbilden. Landskapets karaktäristiska bebyggelsemönster bör bevaras och jord- och skogsbruk kan normalt bedrivas utan särskilda föreskrifter. Jordbruket bör också vara en förutsättning för att bevara kulturlandskapet.

Ett riksintresse ger signal om att i dessa områden kan länsstyrelsen/staten gå in och upphäva kommunala beslut, om man ej finner kulturvärdena tillräckligt beaktade. Riksintressena regleras i kap 3 miljöbalken, som säger att områdena ska skyddas mot ingrepp eller åtgärder som kan innebära *”påtaglig skada”* på riksintressena.

Ytterenhörna är delvis riksintresse för kulturmiljövården omfattande ett område från Skansberget i norr till strax söder om Enhörnavägen med byarna Aska, Stjärna, Väsby, Tuna och kyrkan. *”Odlingslandskap som i det rika fornlämningsbeståndet, ålderdomliga byar, äldre vägsystem och Ytterenhörna medeltidskyrka speglar jordbrukets förutsättningar och utveckling alltsedan bronsåldern i ett typiskt södermanländskt sprickdalslandskap.”*

Uttryck för riksintresset är:

- *”Samlat bronsålderskomplex med rösen och skärvstenshögar samt stora järnåldersgravfält samt två fornborgar.*



Ur kommunens Översiktsplan 2004.

- Tätta, ålderdomliga byar i höjdlägen.
- Odlingsmarker i dalgångarna
- Äldre vägsträckningar.

- *Ytterenhörna kyrka med delar från 1100-talet.*

Överenhörna är av riksintresse för kulturmiljövården enligt: *"Herrgårdslandskap som präglas av 1700-talets anläggningar men mer rötter i en medeltida kungsgård"*.

Uttryck för riksintresset är:

- *"Säterierna Horn, 1580-talet, och Ekensberg, 1650-talet och efterföljare till Husby, men som huvudsakligen speglar 1700-talets arkitekturutveckling med tillhörande ekonomibyggnader, arbetarbostäder, lusthus, parkanläggningar, alléer och lämningar av industriell verksamhet.*
- *Rester av den medeltida kungsgården, som genom namnet Husby kan knytas till rikets centrala administration redan under järnålderns senare del.*
- *Överenhörna 1200-talskyrka, ombyggd under slutet av 1700-talet.*
- *Prästgården Åleby med tillhörande ekonomibyggnader"*

## Naturmiljöer

Nedan anges endast de naturskyddsområden med riktlinjer som även omfattar kulturvärden.

### Riksintresse för naturvård och friluftsliv

Riksintresset Björkfjärden - Prästfjärdens övärld innebär att Mälarens öar och stränder är av riksintresse för friluftslivet enligt miljöbalken med hänsyn till områdets samlade natur- och kulturvärden. I miljöbalkens 4 kap sägs att den del av kusten och skärgården respektive den del av Mälarens öar som finns i Södertälje kommun, d.v.s. inklusive hela Enhörna utgör riksintresse i sin helhet.

### Natura 2000

Jurstaholm är utpekad som Natura 2000-områden med väl hävdade trädklädda betesmarker liksom Hamnskär med betesmarker och ädellövträd.

### Skydd för landskapsbilden

Skydd för landskapsbilden gäller i ett område kring Ytterenhörna kyrka och Överenhörna kyrka enligt gammal lagstiftning 19 § Naturvårdslagen .

### Naturresevat

Parkudden-Lövsta är med ekar, ekhagmark och silvergranar naturresevat.

### Strandskydd

Nordväst och sydost om Sandviken gäller strandskydd på 300 m inåt land och ut på vattnet.

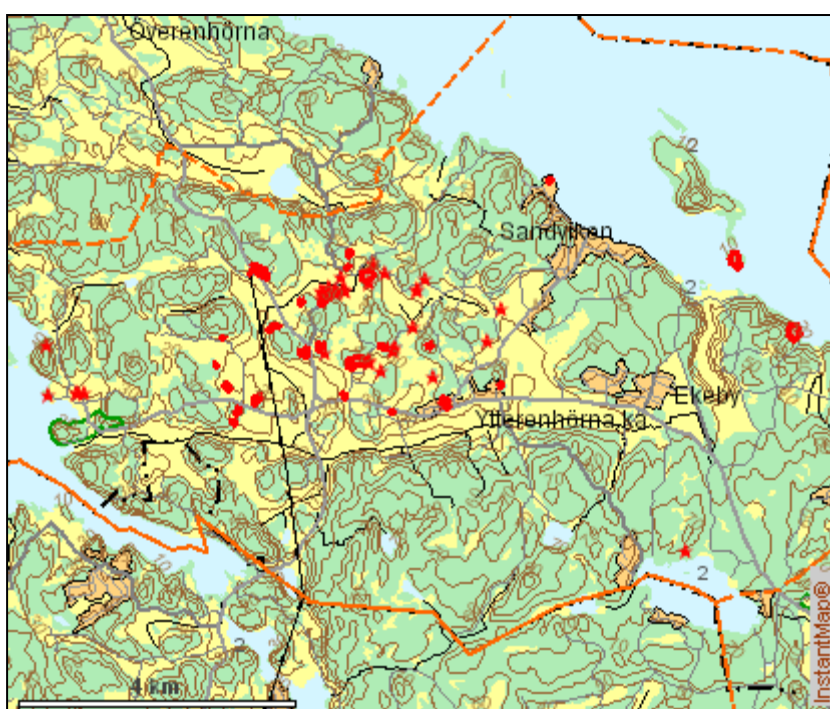
## Förhistorisk tid

En fornlämning är en fysisk lämning av mänsklig verksamhet, varaktigt övergiven. Även närområdet kan utgöra en del av fornlämningen för att skydda den, beroende på fornlämningstyp. Samtliga av nedanstående kartor är hämtade från Riksantikvarieämbetets informationssystem om fornminnen (FMIS), adress [www.raa.se](http://www.raa.se). Fornlämningarna är markerade i rött. För mer specifik information besök riksantikvarieämbetets hemsida.

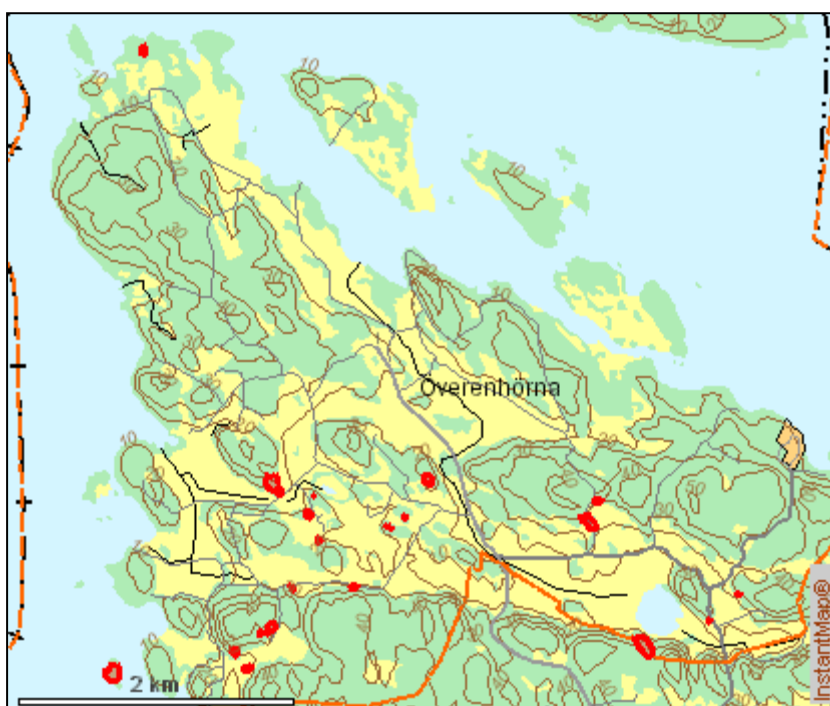
### Stenålder (8000 – 1800 f. Kr.)

Under stenåldern utgjordes Enhörna av ett skärgårdslandskap av små öar. De norra delarna låg till större delen under vatten. Vid periodens slut, ca 2000 f. Kr. var vattennivån ca 30 m högre än idag. Lämningarna från perioden är få i Enhörna-trakten. Lösfynd av stenyxor och verktyg i sten har påträffats på flera ställen, bl.a. vid Malm sjön, kring Ytterenhörna kyrka samt i Överenhörna. Flintdolkar har hittats vid Johannesdal i Ytterenhörna.

*Registrerade fyndplatser för stenåldersfynd i Ytterenhörna socken.*

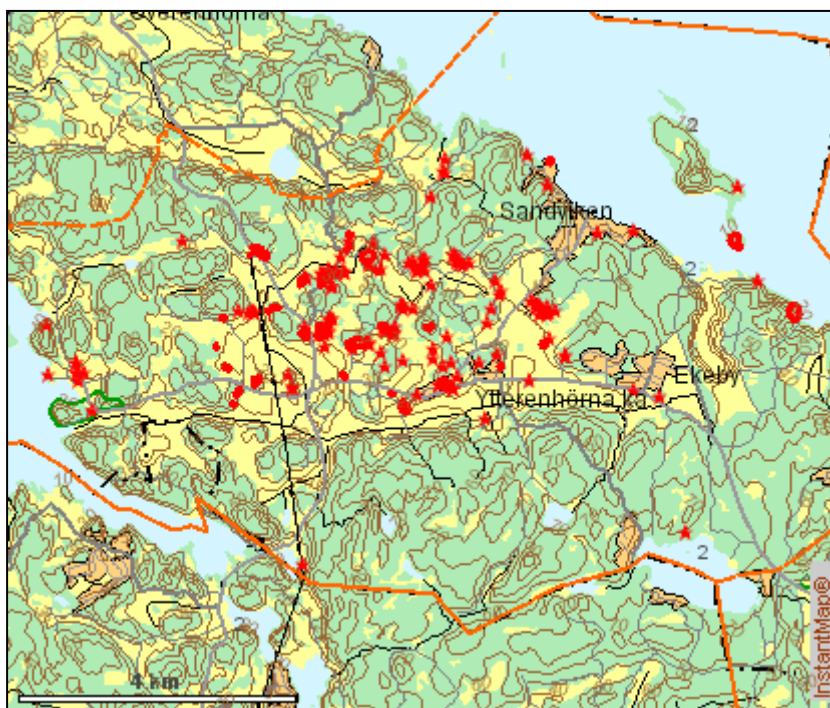


*Överenhörnas registrerade fyndplatser från stenåldern.*



## Bronsålder (1800 – 500 f. Kr.)

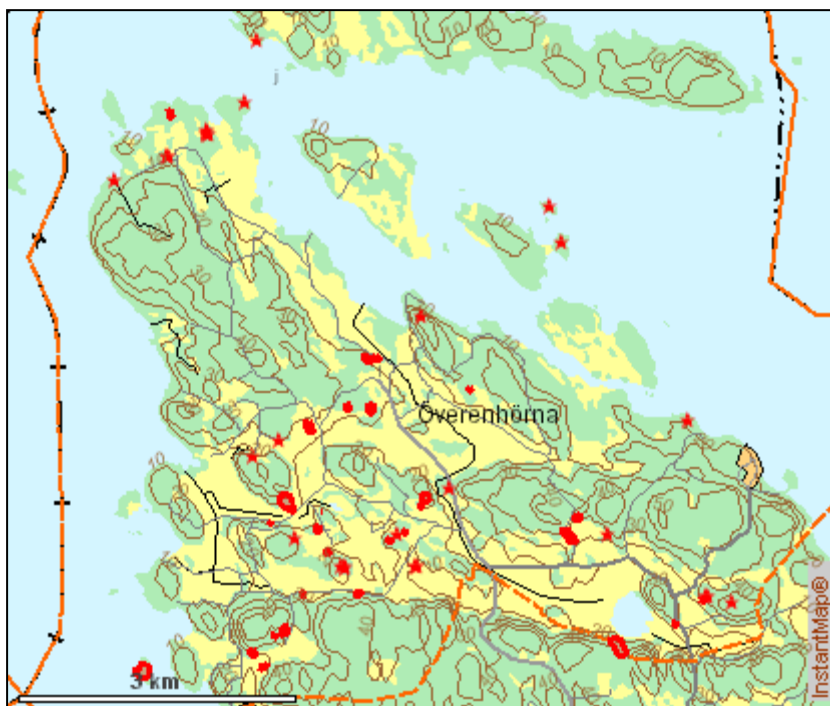
Bronsålderns ölandskap utgjordes av mark som ligger ca 15-20 m över nuvarande havsnivå. Sydöstra delarna av Ytterenhörna med smalare områden mot väster utgjorde sammanhängande landområden medan sydöstra Ytterenhörna och hela Överenhörna utgjorde ett skärgårdslandskap av flera öar. Större delarna av norra Överenhörna låg fortfarande till stor del under vattennivån. Fynd som talar för bosättningar under perioden är framför allt koncentrerade till området vid Varneby, Ekeby, Vinberga, Väsby, Tuna, Solberga och Norrlöt. Solberga hör till ett av de större områdena med skärvstenshögar från perioden.



De registrerade fornlämningsplatserna från perioden i Ytterenhörna.

Fynd kopplat till bosättningar under bronsåldern är framför allt skärvstenshögar. Mellan Varneby och Knösen har även fynd gjorts av lerklining vilket man hade till väggar i hus, keramik samt en hägnad. Inga fynd som tyder på bosättningar från tidig bronsålder har gjorts i Överenhörna, däremot finns två solitära stensättningar på berg mellan Morlöt och Kalvsund som kan antyda bebyggelse.

Ett flertal platser med skålgropsförekomst finns i Ytterenhörna bl.a. vid gravfälten intill Vinberga by samt en stor häll med flera skålgropar vid Varneby.



Överenhörnas registrerade fornlämningar från bronsåldern.

I närheten av friluftsgården vid Väsby i Ytterenhörna har ristningar på en häll hittats. I närheten av Vinberga har en lös sandstensskiva påträffats med ett hundratal älvkvarnar. Vid Tuna finns hällar samt en som nu finns på Skansen i Stockholm. Öster om Rösta gård finns lämningar som kan antyda en bronsåldersboplats med älvkvarnar, terrasser och skärvstensrösen.



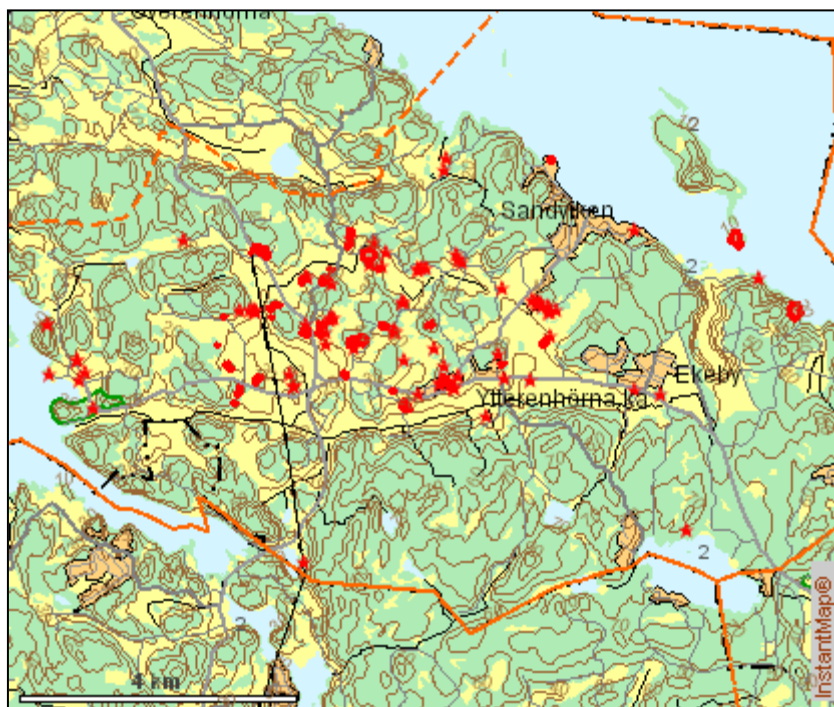
Sandstenshäll i Tuna intill Ytterenhörna kyrka.

Gravar förekommer spritt i området bl.a. vid Varneby och Vinberga. Vid Friluftsgården har en stenkista, sannolikt från yngre bronsålder påträffats i en grav. På flera ställen ligger enstaka gravhögar placerade i höjdlägen bl.a. på Rundberget vid Friluftsgården där en stenmur och en tarandgrav finns på krönet intill röset.

Vid Tuna har tre sandstenshällar med figurristningar påträffats vilka är intressanta tidsdokument.

### Järnålder (500 f. Kr. – 1100 e. Kr.)

Under järnåldern var vattennivån ca 5-10 m över nuvarande havsnivå. Större delen av socknarnas fornlämningar är från perioden. Landhöjningen gav större områden med bördig jordbruksmark och befolkningen ökade vilket ledde till flera angränsade bosättningar. Järnålderns övergång till kallare klimat medförde en fast bebyggelse, behov av insamling av vinterfoder för djuren samt tillgång till gödsel för odlingsmarken. Under perioden bildades därför många av de gårdsställen och byar som finns idag med ägo gränser och närliggande gårds- eller bygravfält vilket gravar, boplatzlämningar, lösfynd och namn berättar om. Både Tuna och Husaby kan ha varit betydelsefulla platser och en förklaring till att kyrkorna uppförts där. Flera hålvägar berättar om människornas äldsta kommunikationsstråk i bygden.



Många namn med naturförklaringar eller ändelsen -sta kan härstamma från järnåldern. Namn med ändelsen -by är något senare under perioden.

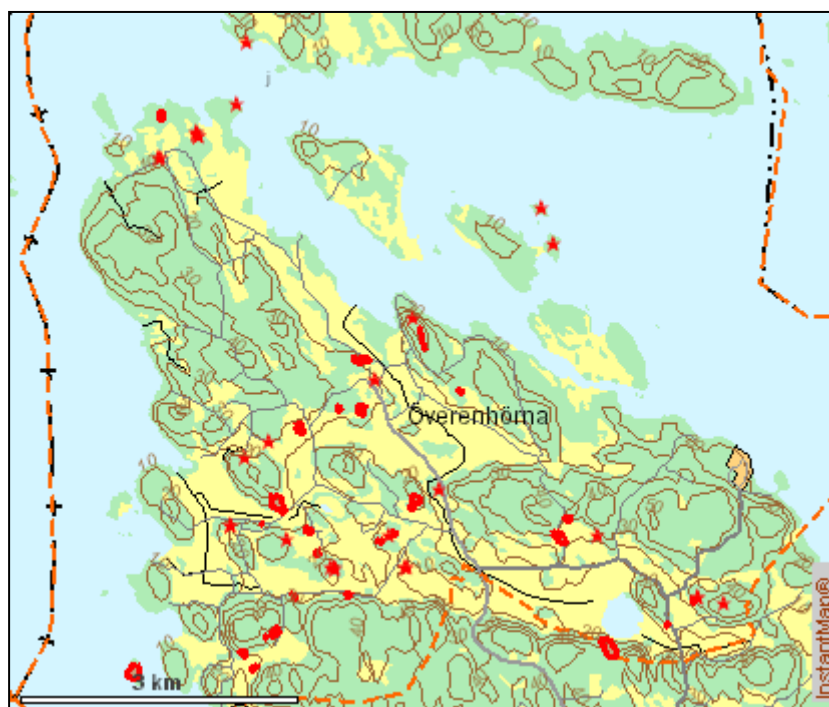
Vid Vinberga by finns ett stort gravfält med ett hundratal gravar av rösen, högar samt olika typer av stensättningar och även förekomst av skålgropar representerande ett tidsspann från bronsålder och hela järnåldern.

*Ytterenhörna sockens registrerade järnålderlämningar eller fyndplatser.*

## Äldre järnålder

Äldre järnålder indelas i perioden 500 f. Kr till 500 e. Kr. Den mark som är ca 10 m över havet var då ovan vattennivån.

Det finns flera gravfält från äldre järnålder. Vid Nöttesta som är en yngre jordbruksbygd, d.v.s. koloniserades under järnålder, finns ett gravfält med resta stenar från romersk järnålder d.v.s. 0-400 e.Kr. Vid Ekeby i Ytterenhörna har en armring i guld hittats från perioden. Från folkvandringstid kan Granmars hög i Gransta härröra ifrån men den är inte utgrävd. Vinberga tycks under periodens första del fortsatt ha utgjort den viktigaste boplatser och den enda platsen med belägg från äldre järnålder men förekomst av gravar antyder möjliga boplatser på andra håll. Senare utvecklas bosättningar bl.a. vid Väsby och Husaby.



Registrerade lämningar från järnåldern i Överenhörna

Fornborgar ligger på höjder, ofta utnyttjande det branta berget eller klippans ena sida. Bastmora och Högholmen som ligger intill den viktiga Täljeleden räknas till farledsborgar medan fornborgar längre in i landet anses vara tillflyktsborgar vilket Eldsberget vid Varneby och Skansberget vid Hammarby utgör exempel på. Den senare är en av de bäst bevarade i kommunen. Den har troligen varit försedd med en palissad på en mur av stenar som är synlig än idag

## Yngre järnålder

Yngre järnåldern sträcker sig mellan 500 e. Kr till 1100 e. Kr. Kustlinjen låg ca 5 m över nuvarande havsnivå och landområdena motsvarade i stort sett dagens med undantag av vikarna in från Lövsta mot Stjärna samt Ekensberg till Skälsta. Jordbruket fick en större betydelse och nya ägor skapades med boplatser och närliggande gravfält. Under sen vikingatid som infaller i slutet av perioden fanns 19-27 byar enligt belägg varav Tuna, Varneby, Rösta, Nöttesta samt Hammarby är några. Vägnätet mellan bebyggelselägena härstammar till stor del från yngre järnålder.

Enhörnas strategiska läge i farleden mot närliggande Birka som blomstrade på 800-talet samt Adelsö kungsgård och Helgö har sannolikt satt avtryck i bygden. I norr låg kungsgården Husaby med ett strategiskt läge vid en skyddad vik med närhet till de viktiga orterna ovan.



Runstenen i Tuna intill kyrkan

Av fynd från perioden måste nämnas silverskatten vid Stora Väsby med arabiska mynt var av ett var daterat till år 977 e. Kr. samt vapengraven vid Lövsta. Gravfält med högar återfinns på många platser bl.a. vid Väsby, Stjärna, Ahl, Jursta, Skälsta och Husaby m.fl.

Runstenarna är våra äldsta skriftliga dokument tillkomna i övergången mellan hednisk tid och kristendom. Vid Ytterenhörna kyrka finns en runsten bl.a. med en stridsscen vilket är ovanligt förekommande. Vid Husaby har ett fragment av en runsten i sandsten påträffats som fyllning i en mur.



## Historisk tid

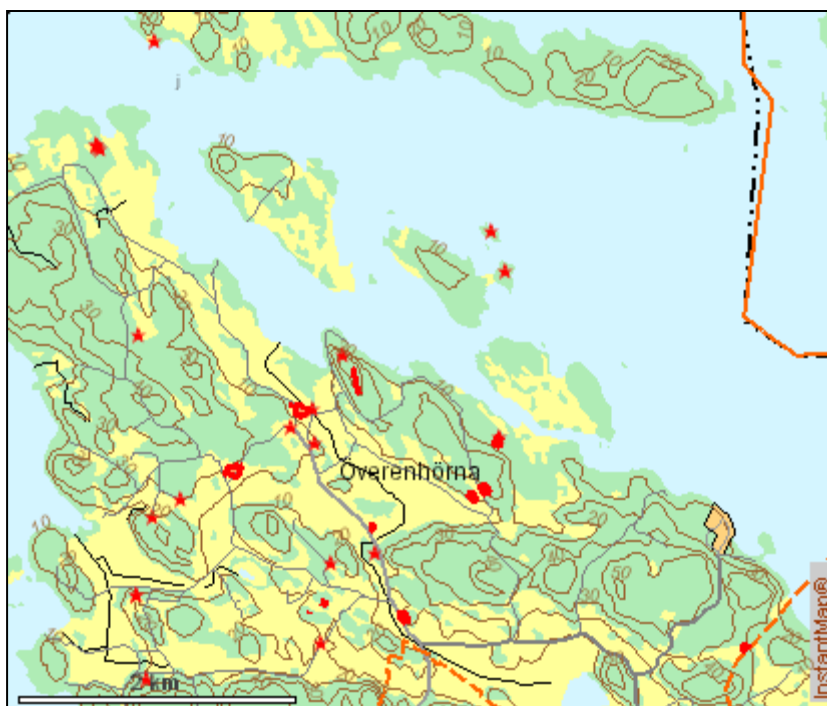
Kartorna är hämtade från Riksantikvarieämbetets informationssystem om fornminnen(FMIS), [www.raa.se](http://www.raa.se). Röd markering innebär fornlämningslokal.

### Medeltid

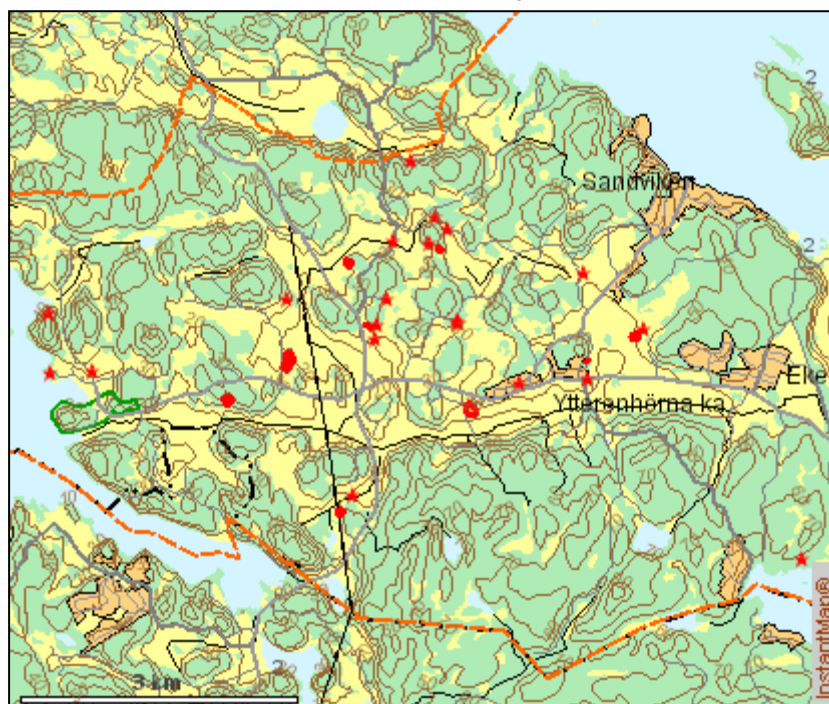
Äldsta skriftliga belägg för Enhörna är i ett kungligt brev från år 1276 då Magnus Ladulås överlät egendomen *"Hosaby in Enhørne"* till biskopen i Strängnäs. Under tidig medeltid var Enhörna indelat i Husaby-Enhörna samt Tuna-Enhörna, en indelning och organisation som mycket väl kan ha hävd sedan järnåldern. Sockenindelningen med namnen Ytter- respektive Överenhörna skedde först år 1409. Tuna har, som beskrivs under *"Ytterenhörna kyrka och sockencentra"*, sannolikt utgjort en centralplats i bygden där en kyrka i sten uppfördes under 1100-talet. Äldsta skriftliga belägg för Tuna är från tidigt 1300-tal. I Överenhörna låg kungsgården Husaby nära där den nuvarande stenkyrkan uppfördes under 1200-talet.

Flera av Enhörnas gårdar och byar har utgjort etablerade byar under medeltid och bör därför ha en ännu längre kontinuitet. Under 1300-talet fanns, enligt Johnny Länn, minst 17 byar i Ytterenhörna och endast 8 byar i Överenhörna. Större andelen av byarna i bygden hade tillgång till en bit strand.

*Ytterenhörnas registrerade medeltida lämningar.*



*Överenhörna sockens registrerade medeltida lokaler.*



Det finns inga belägg för antalet torp har varit i Enhörna under medeltid men under medeltidens senare del förekom gårdar där inga äldre gravfält ligger vilket är intressant eftersom det kan antyda en ny bebyggelse och brukande av ny kulturmark, alltså en bebyggelseexpansion utanför de befintliga byarna. Namn som slutar på –by kan vara medeltida liksom naturnamn utan ändelsen –a. Ett stort antal tomter med bebyggelse är kända från medeltid med kontinuitet till idag bl.a. Rösta, Ahl, Lida, Björnfoten, Stjärna, Ekeby, Lilla och Stora Väsby, Hornby, Sånghus, Sandtorp, Övre och Nedre Gransta, Morlöt, Kalvsund, Nöttesta, Jursta, Hammarby, Årby, Stora och Lilla Nora, Bränntorp, Äleby, Sättran, Tuna, Nörlöt och Rävlöt. Ytterligare medeltida bebyggelselokaler har funnits på tomter vid bl.a. Vattubrink, Husaby, Källtorp, Källfrötorp, Skälsta, Underås, Hallsta för att nämna några. För närmare information hänvisas till *”Enhörnabygdens framväxt”* av J. Länn.

## 1500-tal

Under reformationen gjordes Överenhörna till moderförsamling och Ytterenhörna till annexförsamling vilket varade fram till sammanslagningen på 1920-talet. Kring mitten av 1500-talet började statsmakten upprätta jordeböcker sockenvis där gårdarna antecknades efter jordinnehav och skatteskyldigheter. Genom dessa framkommer att bebyggelsen utökats med ett flertal torp i båda socknarna sedan medeltid. År 1594 lät Hertig Karl uppföra ett glasbruk på Älgön i västra Ytterenhörna där tyska glasmästare, bl.a. mästare Peter Keller, som är känd från andra glasbruk, verkade. Vasakungarna lät under perioden anlägga flera glasbruk runt omkring i landet. Tillverkningen av glas krävde vedeldning och medförde att Älgön mer eller mindre avverkades på alla sina träd. Under Vasatid nyttjades Gripsholms slott mycket av hovet. Skriftliga dokument beskriver hur trafiken vattenvägen från Stockholm över Mälaren till Gripsholm hade stor påverkan på Enhörnabygden.

## 1600-tal

Enhörna, som tidigare tillhört Öknebo härad, överfördes år 1607 till Selebo härad. Under århundradet hade bebyggelsen fördubblats i antal i jämförelse med medeltiden.

### Godsen

Under 1600-talet bildades de stora godsen i området. I Överenhörna blev egendomarna Ekensberg och Horn säterier. Det var egendomarna som antingen förlänats, köpts eller donerats adelsmännen och som var skattebefriade. Ett krav för att få vara säteri var att huvudgården var ståndsmässigt bebyggd samt att den beboddes av adelsmännen. Även underlydande gårdar och torp till säteriet var skattebefriade. Säteristadgan tillkom redan på 1500-talet och privilegierna upphörde helt kring 1800-talets slut.



Ekensberg

### Torp och gårdar

Socknarna har haft ett stort antal torp. År 1682 skapade Karl XI indelningsverket. I varje socken bildades rotar där ett visst antal gårdar och hemman var skyldiga att svara för underhåll och rustning av en soldat eller båtsman. Kontanta pengar var bristvara och därför ingick ett torp med mark ofta i lönen för soldater och båtsmän liksom en gård med ett visst antal byggnader ingick i underhållet för högre ämbetsmän, länsmän och prästerskap. Gården Ahl i Ytterenhörna utgjorde t.ex. länsmansboställe under en period. Det fanns riktlinjer för hur soldattorpen skulle se ut varför de ofta

har en liknande utformning. Enhörna tillhörde Gripsholms kompani av Kungl. Södermanlands regemente. I Överenhörna fanns sju soldattorp, bl.a. under byarna Årby och Jursta medan Ytterenhörna hade 13 stycken. Vid Skabro bodde dessutom kompaniets löjtnant.

### Krogar

Under 1600- och 1700-talen etablerades sjökrogar längs kusterna. Från 1600-talet finns belägg för krogar vid Hamnskär, Ridö och Hästryggen. Längs landvägen fanns krogar vid Underås samt vid Lövsta. Vid Stora Nora ska ha funnits ett skjutshåll intill den dåtida vintervägen.



*Grenadiärtorpet Hell. Här finns en parstuga (bild) samt en timrad enkelstuga, den senare sannolikt soldattorpet.*

### 1700-tal

Gustav III:s hov vistades tidvis mycket på Gripsholm under 1700-talet och trafiken dit bör ha berört Enhörna. Till följd av husbyggen, stängsling, kolning för tegeltillverkning, järn- och kalkhantering samt vedeldning befarades skogsbrist i hela landet. Bönder och herrgårdsägare uppmuntrades därför att plantera träd samt att uppföra hus i sten vilket även var ett sätt att hindra spridning av brand i byarna. I Enhörna finns stenmurar kring gårdar och odlingsmarker vilket innebar att man istället för att ta av den hotade skogen utnyttjade sten från röjning av odlingsmarkerna för stängsling.



*Ridö krog*

### Torp

Under 1700-talet ökade befolkningen i Södermanland. Torpantalet ökade markant i landskapet allt eftersom flera torp uppfördes på tidigare skogsmarker inom de stora jordbruksfastigheterna. Från år 1734 beviljades även bönderna skattefrihet för sina torp vilket bidrog till ökningen.

### Storskiftet

Storskiftet var en första skiftesreform som följdes av enskiftet och laga skiftet i ett försök att slå ihop de små tegarna till större ägor för att underlätta och rationalisera jordbruket. Det har dock inte genomförts i någon större utsträckning i denna del av Södermanland. I Enhörna storskiftades Nöttesta under 1760-talet. Ängsmarkerna på Ridö, Jursta holme samt Hamnskär storskiftades under 1770-talet.

### Tegelbruk

Nästan alla större gårdar har tillverkat och bränt tegel i gropar för eget behov. Vid större tillverkning har bränning skett i ugn. Under 1700-talet fanns större tegelbruk på den södra delen av Slandön där det år 1750 ska ha funnits ett "gammalt" tegelbruk. Även vid Ekensberg fanns ett tegelbruk kring 1750 och vid Madan fanns ett tegelbruk på 1790-talet. Tegelbruk har även funnits vid Ahl tillhörande den nu försvunna byn Hallsta, Stora Väsby, Sandviken, Lervik samt Nora.

## 1800-tal

### Jordbruket och laga skiftet

Fram till tidigt 1800-tal var bebyggelsestrukturen och landskapet i stort sett en kvarleva från medeltiden men genom 1800-talets rationaliseringar av jordbruket skedde stora omvandlingar av de gamla strukturerna. Under århundradet började det tidigare mer småsplittrade landskapet att ersättas av större sammanhängande odlingsarealer genom laga skiftesreformen som kom år 1827. Gårdar flyttades ut ur byarna och bildade ensamgårdar och tegar sammanslogs till större odlingslotter. I det äldre odlingslandskapet hade skogen nyttjats både som betesmark och för lövuttagning till foder åt kreaturen vilket gjorde att skogarna delvis var glesare och ljusare än idag. Nya jordbruksmetoder under århundradet gjorde det istället möjligt att även bruka de tyngre lerjordarna, som tidigare mest nyttjats som betesmarker och äng för lövtäkt.

### Samhällsfunktioner

År 1866 inrättades ett av landets första postkontor i Årby men flyttades senare till Varneby. Från slutet av århundradet fanns postkontor i vardera socknen. Efter 1860 inrättades handelsbodarna vid Ahl samt Varneby och senare även i Nöttesta och Stenby. Handelsboden vid Aska uppfördes under 1890-talet.

### Småindustrier

Enhörnas gynnsamma läge intill Mälaren gjorde att varor från gårdarna roddes in till Stockholm för försäljning fram till 1880-talet. De tunga transporterarna gick med prämar. Under 1800-talet fanns ett tegelbruk vid Sandviken som hade en mindre tillverkning av takpannor. Lövstas tegelbruk anlades under sent 1800-tal och tillverkade murtegel vilket bl.a. levererades till Stockholm. Enhörna har haft ett flertal handelsträdgårdar från 1800-talets andra hälft bl.a. Norrlöt, Bussholm samt stora trädgårdsodlingar vid gårdar som t.ex. Lövsta. Varorna såldes främst i Stockholm och från Stockholm kom prämar med gödsel till handelsträdgårdarna.

### Kommunikationer

Ångbåten Gripsholm mellan Mariefred och Stockholm började år 1873 och lade till vid Horn. Flera ångbåtar trafikerade sträckan under sent 1800-tal.

### Skolor

Under 1820-talet fanns en skola i Ytterenhörna. År 1842 kom folkskolestadgan som innebar att det i varje socken skulle finnas en skola. I Tuna i Ytterenhörna låg en skola år 1871 och en småbarnsskola år 1887. I Nora i västra delen av socknen fanns en småskola vid Broberga. Under 1870-80-talet fanns skolverksamhet även i Vallaskolan som var en storskola. I Överenhörna uppfördes Storskolan år 1850 och två decennier senare kompletterades den med småskola.

## 1900-tal

År 1948 sammanslogs de båda församlingarna till Enhörna församling med två sockenkyrkor. Enhörna kommun bildades år 1952 och införlivades i Södertälje 1967.

### Tätorten

Ekeby tätort ligger på Ekeby gårds gamla ägor. Samhället är utbyggt från 1960-talet och framåt med början i den östra delen av området och har senare utökats västerut. Husen är dels självbyggen och dels typhus. Många av dem som flyttade till det nya området var tjänstemän anställda vid Scania.

## Jordbruk

De stora aktiva jordbruken bedrivs idag bl.a. på Lövstas samt Horns/Ekensbergs och Ekebys ägor. Idag finns inga betesdjur i Enhörnasocknarna med undantag av ett mindre antal får vid Lövsta samt hästar vid mindre gårdar.

## Samhällsfunktioner

År 1918 kom fattigvårdslagstiftningen som innebar att varje kommun skulle ha ett ålderdomshem. Redan året innan hade Enhörna uppfört Emyhemmet i Överenhörna. Byggnaden, ett tidstypiskt panelat trähus, finns kvar i utkanten av Nöttesta by. Nöttesta gård köptes och i huvudbyggnaden inrättades ett barnhem 1918 och från 1926 utgjorde den vilohem. 1952 blev Emyhemmet pensionärshem men byggnaden används idag för annan verksamhet. I Ytterenhörna uppfördes ett ålderdomshem vid Lilla Väsby.



*Gata i Ekeby*

## Skola

Ytterenhörnas skolor bestod länge av Aska, Tuna, Valla och Broberga. Askas skola uppfördes 1916 och där låg även Mälby skola under 1900-talets första decennier. Tuna hade skolgång till årskurs 2 och sedan flyttade barnen över till Aska. Från årskurs 5 gick barnen i Vallaskolan. Brobergaskolan brann ned på 1960-talet. Nya Vallaskolan i Tuna utgör idag Enhörnas centralskola och uppfördes år 1966.

## Kommunikationer

Ångbåtstrafiken har även under 1900-talet haft stor betydelse för Enhörna bl.a. för dess trädgårdsmästare. Den stora farleden mot Strängnäs och Mariefred sträcker sig intill Enhörnalandet mellan Ridö och Hamnskar. Mellan åren 1903-1930 trafikerade ångbåtarna Mariefred och Gripsholm städerna Stockholm och Mariefred med stopp vid Fridhem, Sandviken och Ekensberg i Enhörna. Ångbåten Gripsholm stannade till vid Näsby, Lövsta, och Horn men såldes på 1930-talet. Idag stannar både Mariefred och Ejdern till vid Enhörnas bryggor under sommaren. Nya Enhörnaleden genom Lina Hage är från 1984.

## Industrier

Grustaget vid Underås tillhör ett av de största i Norden. Det började användas under 1920-talet och levererade sand och grus främst till Stockholm. Senare knöts även en betongfabrik till verksamheten. Till en början gick alla transporter sjövägen. På 60-talet var ca 50 personer anställda vid företaget. Det finns även ett flertal småföretag i socknarna.

## Enhörna idag

Sedan 1900-talets slut har det varit ett stort tryck på boende på landsbygden i kommunen. Sommarstugeområden som Sandviken och Vattubrinken har delvis omvandlats till permanentboende. I Nöttesta har en viss förtätning skett liksom i befintliga byar. Vid Ekeby pågår en ständig utbyggnad.

## Kulturmiljöer

### Vägar

Vägarna utgör en betydelsefull del av hur vi upplever kulturlandskapet. De äldsta vägarna slingrade sig fram efter lämplig terräng och återfinns ofta i höjdlägen. Längs dem återfinns ofta gravfält från yngre järnåldern som antyder närliggande boplatser. Vägarnas sträckning kan förmedla kunskap om våra äldsta bevara kommunikationsstråk och om en del av samhällets struktur genom tiderna. Vägar som är eller upplevs som ålderdomliga i kulturlandskapet är anpassade efter terrängen och tar så lite odlingsbar mark som möjligt i anspråk. Vägarna löper mellan byarna och ofta genom bebyggelsestrukturerna. De tidiga stora kommunikationsvägarna gick förr över vattnet eftersom landsvägarna var svårframkomliga. Först under 1600-talet började vägarna att bli bättre. Då gjordes stora satsningar på förbättringar av landvägarna och kring dessa vägar växte krogar och gästgiverier fram.

Enhörna berördes kommunikationsmässigt främst av den trafik som gick vattenvägen mellan Stockholm och Gripsholm under dess storhetstid under 1500-, 1600- och 1700-talen. Under vintern när isen låg över Mälaren gick vintervägen tvärs över Enhörna förbi Ytterenhörna kyrka med krogar strategiskt belägna vid Underås och vid Lövsta. Hertig Karl lär ha stannat över natt vid gården Al i närheten av Lövsta. Vid Husaby som låg lämpligt till vid en skyddad vik var vattenvägen säkert att föredra. Troligen utgjorde dock vägen söderut därifrån en allmän väg.



*Vägen förbi Åleby mot Horn.*



*Del av den gamla vägsträckningen genom byn Väsby.*

Enhörnavägen är i stora delar en vägsträckning av lång hävd. Den slingrar sig fram genom landskapet mellan Tuna och kungsgården Husaby. Vägen genom Ytterenhörna har dock till större del rätats ut och den gamla vägen syns delvis parallellt med den nya vägen genom Stjärna, Väsby samt mellan Enhörna snickeri och gamla Vallaskolan i Tuna. Den äldsta vägen söderut kan ha gått genom skogen från Tuna. Vägen mellan Tuna och Tälje i söder har sannolikt hävd sedan järnålderns slut. Den övergår i Holmfastvägen i Södertälje där en runsten finns som styrker detta antagande.

Vägar av lång hävd kan ha varit vägen mellan Vinberga och Varneby, en nu bortodlad väg mellan Vinberga och Rösta, den gamla körvägen mellan Rösta och Lida, och från Lida till Al och Nora / Lövsta. Mellan Skabro by mot Solbackenvägen ner över stenvalvsbron vid Skabro och vidare förbi Älgtorp är en gammal allmän körväg. Kring slutet av järnåldern var området vid den tidigare viken vid Nora fortfarande våtmark. Den äldsta bron över vid Skabro tillkom sannolikt under tidig medeltid när

området genom landshöjningen gjort det möjligt att färdas där. Mellan Nora och Lövsta syns delar av en gammal vägsträckning men det är oklart när den tillkommit eller använts. Delar av den utgör en hålväg. På äldre kartor bl.a. 1902 års häradskartan syns ordet ”Grindstuga” utmärkt vilket antyder var grindar var uppsatta längs vägarna. I Enhörna finns senare anlagda vägar och stigar som ingått i stora parkanläggningar anlagda under sent 1800-tal och därmed utgör en del av dessa strukturer. Idag är parkanläggningarna till stor del borta men delar av deras promenadvägar syns vid Ekensberg, bl.a. på Lurberget samt vid Parkudden och Roxnäset vid Lövsta.

## Kommentar

Vägarnas utformning och sträckning är betydelsefullt för kulturlandskapet. Landsbygdens vägnät av småvägar vars sträckning är anpassad efter naturens förutsättningar bidrar till kulturlandskapets prägel och är av högt miljöskapande värde. Vägar av lång hävd har ett viktigt kulturhistoriskt och samhällshistoriskt värde. Även 1800-talets promenadvägar och stigar i anlagda parker är kulturhistoriskt intressanta som ett tidstypiskt fenomen för det sena 1800-talets romantiska parkanläggningar. Värdefulla inslag i en vägmiljö kan vara gravar, runstenar, boplatsslämningar, ristningar eller ålderdomliga ädellövträd som ek, alléer och väghållnings- eller milstenar.



Väg mellan Hammarby och Jursta.

## Vägledning

Hålvägar är fornlämningar och skyddas av Kulturminneslagen.

Vägar som slingrar sig genom landskapet mellan byar och gårdar, bebyggelselägen av lång hävd, intill fornlämningar och där äldre vägmiljöer förekommer kan vara ålderdomliga vilket bör undersökas närmare inför detaljplanarbeten och förändringar.

Anlagda promenadvägar i 1800-talets parkmiljöer bör värnas genom slyröjning.

Liksom för fornlämningar bör även vägar i skogsmark skyddas från markberedelse.

## Ytterenhörna

Ytterenhörnas känsliga landskapsbild medför att det öppna landskapet generellt bör värnas. Det är av högt miljöskapande värde att värna mötet mellan gles skog och åkermark samt att undvika att bebyggelse i bryn blir för kontinuerlig utan istället avgränsas i ett mindre antal hus per grupp om nödvändigt. Större träd, särskilt ekar och ädellövträd i landskapet bör bevaras.

### 78. Dalgången Lövsta-Ytterenhörna kyrka

#### Miljöbeskrivning

Den öppna dalgången som slingrar sig genom landskapet i öst-västlig riktning från Beateberg mot Lövsta är en betydelsebärande karaktär för socknen. Längs dalgången går Enhörnavägen som är en vägsträckning av lång hävd, lämpligt placerad på åsen. På höjderna längs dalgångens odlingsmarker ligger gamla välbevarade bystrukturer som Tuna, Ahl, den tidigare byn Hallsta, Väsby, Aska, Stjärna, Skabro, Stora Nora, den tidigare byn Gillberga samt mindre grupperingar vid Glastäppan och några enskilt liggande torp som t.ex. Sveaborg.



Bebyggelsen ligger traditionellt inte på den goda rika odlingsjorden utan på mer stenig mark i anslutning till jordbruksmarken. Husen är av en lågmäld agrar karaktär, främst panelad och rödfärgad men putsade hus förekommer också. Södra sidan av dalgången är till stor del skogstäckt. Genom dalgångens slingrande form öppnas siktlinjer upp mot olika håll i landskapet. I västra delen av dalgången ligger Skabro träsk. I området finns stenhägnader som spår efter äldre tiders odlingslandskap. Kring dalgången höjer sig höga berg bl.a. Acksjö klint på en höjd av ca 80 m över havet.

#### Historik

Dalgången var under förhistorisk tid vattenfylld och utgjorde en vik av Mälaren som gick hela vägen från Lövsta in mot kyrkan och området kring denna. Den enda medeltida bebyggelsen i området är kyrkan men byarna har lång kontinuitet, åtminstone från sent 1200-tal och 1300-tal. En del av byarna går med stor sannolikhet längre tillbaka i historien. Fornlämningar i området berättar om det strategiska och gynnsamma läget för bosättningar kring havsviken. Under medeltid fram till skiftesreformerna under 1800-talet bör landskapet ha varit uppsplittrat i små tegar tillhörande byarnas alla gårdar.



## Kommentar

Ytterenhörnas dalgång tillhör en av de mest tydliga dalgångarna i kommunen. Dalgången med dess långa siktlinjer, odlingsmarker, skog i kuperad mark och med bebyggelse, traditionellt placerad på slutningarna högt ovanför odlingsmarken är av högt kulturhistoriskt värde och har en omistlig betydelse för Ytterenhörna socken.

## Vägledning

För att bevara det öppna landskapet i dalgången bör en fortsatt agrar inriktning värnas. Bebyggelse i dalgången bör undvikas. Däremot kan enstaka hus möjligen läggas på höjderna av dalgången men inte förekomma på jordbruksmark. Komplettering intill befintlig bebyggelse kan göras vid byarna med restriktivitet mot avstyckning av befintliga tomter. Se vidare under respektive by. Schaktningar och sprängningar av gammal hävdad bebyggelse lokalitet amputerar kulturlandskapet och bör undvikas. Vid nya bebyggelse lägen utanför byarna, på höjderna av dalgången bör en traditionell lokalisering samt en agrar lågmäld karaktär vara styrande liksom färgsättning. Siktlinjer genom dalgången är av stor vikt att värna.

## 79. Aska och Stjärna byar

### Miljöbeskrivning

Aska och Stjärna byar ligger liksom även Väsby och Tuna utmed gamla Enhörnavägen som är en smal äldre, bitvis slingrande grusväg intill nya vägsträckningen. Byarna är belägna ovanför den stora dalgången på dess norra sida. Stjärna ligger längs den östra delen av vägen och Aska i väster. Stjärna är en mycket välbevarad by vars bebyggelse är tätt placerad, småskalig och enhetlig, främst representerande sent 1800- och tidigt 1900-tal. Husen ligger på ömse sidor av den gamla vägen.

Ekonomibyggnaderna är placerade längre in på tomterna mot bakre tomtgräns. Öster om bebyggelsen ovanför åkrarna finns odlingsterrasser och åkeravsnitt av mycket lång hävd.



*Del av Stjärna by intill Enhörnavägen.*

Aska är betydligt mer förändrad än Stjärna med senare bebyggelse men med en delvis traditionell struktur med undantag av odlingsmarken som till stor del försvunnit. Skolhuset i Aska är en tidstypisk skolhusbyggnad från 1910-talet med panelade rödfärgade fasader, stora fönsteröppningar med småspröjsade fönster och med brutet tak. Det ligger i nedre delen av byn angränsande till Enhörnavägen.

### Historik

Byn Stjärna omnämns i skriftliga dokument från år 1331 skrivet bl.a. som ”skærno”. Gravar från bronsålder och järnålder berättar om eventuella bebyggelselägen i området sedan förhistorisk tid. Det äldsta påträffade skriftliga dokument där Aska by nämns är ett brev från drotsen Bo Jonsson daterat till någon gång mellan 1387 och 1409 då det är skrivet som ”askom”. Byarnas bebyggelse placerades traditionellt i anslutning till vägarna i gränsen mellan åker och skog. Den tog således ingen odlingsmark i anspråk. Gårdarna inom byarna hade åkerlappar i dalgången nedanför byn samt ofta del av skog på motstående sida av dalgången.



*Karistugan intill den gamla sockenvägen.*

Mor Wallins stuga eller Karistugan, tillhör ett av Stjärnas äldsta hus, möjligen från tidigt 1700-tal. Det är ett knuttimrat hus som förlängts under 1880-talet. I Stjärna by fanns gårdarna Västergården och

Östergården fram till 1800-talet och laga skiftet då byn utökades med flera gårdar istället för att som på många andra håll flytta ut och bilda ensamgårdar. Under 1880-talet var Svenska Missionsförbundet verksamt i bygden och år 1887 bildades Brödraföreningen. År 1888-89 uppfördes ett missionshus i Stjärna med en stomme av stolpverk och korta vedträn med murbruk mellan, ett s.k. gjuthus vilket även förekommer vid Säby i Ytterjärna samt vid Tösta i Hölö. Byggnaden är dock kraftigt ombyggd.

Byarna Aska och Stjärna har utgjort en samlingspunkt i bygden med handel i Aska från 1890-talet och med Aska skola från år 1916 som uppfördes som små- och storskola. I övre våningen inrymdes bostadsdel för lärarna.

## Kommentar

Aska och Stjärna har ett högt kulturhistoriskt värde i deras sällsynthet av välbevarade täta bystrukturer.

Viktiga kriterier för det höga kulturhistoriska värdet som kännetecknar framför allt Stjärna är bostadshusen belägna intill den smala vägen genom byn, uthusen lokaliserade i bakre tomtgräns samt de kvarvarande små odlingslotterna och åkeravsnitten som är en i stort sett utslätad kvarleva från äldre tiders odlingslandskap. Byarna representerar ett ovärderligt kulturhistoriskt spår av landskapet innan det började omformas under tidigt 1800-tal, en tid då många byar upplöstes och gårdarna flyttade ut till nya sammanhängande åkermarker vid laga skiftet.

Aska skola har ett högt samhällshistoriskt värde som en exteriört välbevarad skolhusbyggnad från tidigt 1900-tal.

## Vägledning

Stjärna by är av riksintresse.

Lämningar efter odlingsterrasser samt de smala åkrarna skyddas genom KML.

Förtätning och delning av tomterna bör undvikas.

Avstyckning av enstaka nya tomter kan tillåtas i traditionella bebyggelselagen.

Ny bebyggelse ska underordnas befintlig bebyggelse i placering, volym, utformning och färgsättning.

Bygatan bör behållas i dess nuvarande grusade form och ålderdomliga sträckning.

Bebyggelsen bör vårdas med traditionella material och färgsättningar.

Aska skola värnas i dess exteriöra uttryck.



Aska skola.

## 80. Lövsta

### Miljöbeskrivning

Lövsta gård ligger intill Lövstaviken som utgör en del av Gripholmsviken. Gården nås via en smal väg som på ålderdomligt sätt slingrar sig fram i landskapet i övergången mellan höjder och åkermark. Vid ett par små avsnitt syns rester av en annan dragning där vägen har rätats ut. Närmast gården är en allé med dubbla trädrader. Herrgården är belägen på en brant höjd i landskapet och nedanför leder strandängar ned mot viken. Omgivningarna består i övrigt av skogklädda höjder samt ett odlingslandskap som mot norr smalnar av och flikar sig in mellan höjderna. I området finns ett stort inslag av stora åldrade lövträd, främst ek.



*Lövstas corps de logi*

Lövstas huvudbyggnad, eller corps de logi, bär karaktär av 1800-talets andra hälft med putsade fasader indelade i fält av vita pilastrar och med ett tidstypiskt formspråk med ornerade fält samt verandor med sirliga lövsågssnickrier. Intill huvudbyggnaden ligger en timrad och panelad flygel från 1700-talet. Intill mangården finns en bodlänga och ett orangeri i rikt dekorerad snickarglädje samt gamla växthus till gårdens tidigare trädgårdsanläggning. Gårdens ekonomibyggnader samt en sågbyggnad är grupperade nedanför mangården. Ovanför dem ligger en timrad statarlänga i två våningar. I området finns även en sjöstuga, tvättstuga samt en ruin efter en smedja.



Söder om gården ligger Parkudden som sträcker sig ut i Mälaren. Här återfinns spår av en naturromantisk park bl.a. med inslag av slingrande stigar, stentrappor, en lusthusgrund och en stenbänk. I parken finns ett flertal ålderdomliga ekar och silvergranar. Markerna i områdets södra del präglas av lertäkter som brukats för tegelproduktion vid Lövstas gamla tegelbruk. Mängder av krossat tegel och en före detta tegelmästarebostad i tegel avslöjar brukets läge. På höjderna norr om gården finns en anlagd grotta samt stensatta vägar.

*En anlagd grotta*

I omgivningarna finns de välbevarade torpen Lövstalund och Häll med timrade boningshus. I sydost intill vägen mot Lövsta ligger den gamla byn Stora Nora väl synlig på en höjd med sina panelade rödfärgade byggnader från 1800-tal och tidigt 1900-tal. Två av byggnaderna, en enkelstuga samt en timrad bod kan härröra från 1700-talet.

## Historik

Gravar från järnålder i gårdens närhet visar att området brukats länge av människor. Enligt uppgiftslämnare har lösfynd av stenyxor påträffats i höglänta delar vilket tyder på en stenåldersbefolknings närvaro men inga boplatssfynd har gjorts. Närliggande Uvberget kan ha utgjort plats för en vårdkase under medeltid och senare, vanligt förekommande längs kusterna för att varna för faror. Äldsta belägg för Lövsta är från år 1369 då det skrevs som ”i løsstum j Enhørne sokn”. Under 1400-talet lät Sten Sture d.ä. skänka byn till kartusianermunkarna vilka uppförde klostret Pax Mariae vid Gripsholm. Under Gustav Vasas reduktion på 1500-talet drogs Lövsta in till Kronan och lades under Gripsholm. Byn kom sedan att tillfalla Hertig Karl och Lövsta ingick därefter i änkedrottningarnas livgedign.. År 1685 erhöll Hedvig Eleonoras hovstallmästare Anton Günterfeldt gården som då utgjorde säteri och därmed bör ha varit ståndsmässigt bebyggd.

År 1738 brann Lövsta ned varefter en ny huvudbyggnad uppfördes, utgörande mitt delen av nuvarande huvudbyggnad. Åren 1864-75 lät dåvarande ägare friherre Johan Nordenfalk bygga till den befintliga byggnaden vid gavlarna efter ritningar av hovarkitekten Emil Viktor Langlet, arkitekt till bl.a. Stortingsbyggnaden i Oslo. Huvudbyggnaden har sedan genomgått en stor ombyggnad år 1966. Nordenfalk lät även anlägga park och trädgårdsanläggning samt uppföra nuvarande ekonomibyggnader. Mellan åren 1876-79 anlades Lövstas tegelbruk på södra sidan av Parkudden med tillhörande tegellada, arbetarkasern, ugnar, räls och lastbrygga intill vattnet. Vid bruket tillverkades murtegel fram till 1920-talet.



*Arbetarkasern vid tegelbruket.*

Lövsta hade ett flertal tillhörande torp enskilt placerade i omgivningarna bl.a. Trång, Fredriksberg, Lövstalund, Häll och Johannesberg. Någon gång under 1600- eller 1700-talet uppfördes grenadiärtorpet Häll som hyste en indelt soldat. Nora by finns omnämnt i skriftliga dokument från år 1364. Vid byn låg Brobergaskolan uppförd under sent 1800-tal. Lövsta har även haft underlydande gårdar från och till bl.a. Morlöt, Lilla Nora och Kalfsund

## Kommentar

Lövsta har ett samlat högt kulturhistoriskt värde i sina många värdefulla delar och med en kontinuitet sedan vikingatid. Den välbevarade gårdsmiljön främst representerande sent 1800-tal, knuten till en av tidens mest namnkunnige arkitekter samt tillhörande parkanläggning har ett tidstypiskt och arkitektoniskt värde. Omgivande kulturlandskap med ädellövträd, dubbelradig allé, tegelbruksrester, ålderdomlig vägsträckning, Nora by, torp i orörda lägen samt tillhörande odlingsmarker är avgörande för det höga kulturhistoriska värdet. Lövsta har även ett personhistoriskt värde som änkesäte till tre drottningar.



*Den tidigare statarbyggnaden.*

## Vägledning

Bebyggelse och park bör vårdas på antikvariskt ändamålsenligt sätt.

Det är av stort värde att Parkuddens ekar och område fortsatt vårdas.

Rester efter parkanläggningar och anlagda vägar i skogsmark bör hanteras varsamt som spår av den stora anläggning Lövsta blev under 1800-talet.

Jordbruksdrift är nödvändigt för bevarande av det ålderdomliga kulturlandskapet med bete av gamla hagmarker och öppethållande av gården, övergångar och åkerflikar.

Allén bör värnas och liksom idag återplanteras där nödvändigt är.

Vägsträckningen, dess form och kontakt med omgivande landskap bör värnas.



*Lövstas dubbelradiga allé*

## 81. Rävlot prästgård

### Miljöbeskrivning

Rävlot utgör prästgård för Enhörna församling. Den ligger norr om Ytterenhörna kyrka och Tuna, längs vägen mot Sandviken. Landskapet är vidsträckt och domineras av jordbruksmark med bebyggelsen belägen på öar av höjder i landskapet. Huvudbyggnaden vid Rävlot är väl synlig i det omgivande landskapet och utmärker sig genom sitt klassicistiska formspråk med hög sockel, panelade fasader, symmetriskt placerade fönster och ett säteritak. Den omges av en trädgård där ett äldre knuttimrat boningshus samt en knuttimrad tidigare uthusbyggnad finns.



### Historik

Enligt Ivar Schnell ska Rävlot vara belagt som boställe åtminstone sedan sent 1400-tal. Torpet Glastäppan som skänktes till Enhörna av drottning Kristina d.ä. var tidigare kaplansboställe och kyrkoherdebostället låg då vid Äleby i Överenhörna. I prästunderhållet ingick länge en bostad, ett visst antal ekonomibyggnader och mark att bruka. År 1678 blev Rävlot kaplansgård. En ny mangårdsbyggnad uppfördes vid Rävlot år 1825 men den revs inför uppförandet av den nuvarande huvudbyggnaden år 1931. Byggnadens utformning är influerad av herrgårdsarkitektur, ståndsmässigt nog för en prästgård. I området finns gravar och skålgropar eller älvkvarnar från bronsåldern och ett svärd från äldre järnålder har påträffats.

### Kommentar

Rävlots byggnader är av byggnadshistoriskt och arkitekturhistoriskt intresse men det är framför allt kulturhistoriskt värdefullt genom sin historiska funktion och uppfyller ett högt samhällshistoriskt symbolvärde i bygden.

### Vägledning

Byggnaderna vid Rävlot bör vårdas enligt antikvariska principer med anpassning efter deras utförande och ålder.

Vid eventuell ny bebyggelse intill prästgården bör stor hänsyn tas till befintliga hus i utformning och placering. Huvudbyggnaden bör fortsatt utgöra det dominerande inslaget i miljön.

## 82. Sandviken

### Miljöbeskrivning

Sandviken ligger intill Mälaren i socknens östra del. Näromgivningarna präglas av det sprickdalslandskap som delvis karaktäriserar Ytterenhörna. Sandviken representerar ett typiskt fritidshusområde med en samlad bebyggelse av olika karaktärer, från tidigt 1900-tal samt från 1930- och 60-talet. Längs strandkanten löper smala bryggor ut i vattnet.

Mellersta Sandviken började bebyggas kring sekelskiftet 1900. Stora tomter med anlagda fruktträdgårdar, buskar och rabatter kantar Sandviksvägen ned mot Mälaren. Husen är indragna på tomterna från vägen, fritt placerade och utnyttjar den sluttande terrängen. Husen bär ett gemensamt uttryck med panelade fasader, inslag av snickarglädje, glasade verandor och sadeltak, ibland brutna, med utdragna takfall över fasadliv. Kulörerna är ofta hållna i rött men även ljusa färger förekommer. Längs strandkanten i den nordöstra delen av området är relativt stora tomter med villor från 1910-1920-tal, belägna på båda sidor av den smala grusvägen.



*Hus längs Sandviksvägen*

Nedanför berget i norra delen av Sandviken samt i Axviken öster om Sandviksvägen dominerar en typisk fritidshusbebyggelse från 1930-talet och 1900-talets mitt. Det förekommer även inslag av senare byggnader. Naturliga förutsättningar har gjort tomterna små. De äldre, ofta uppförda av ägaren själv, antingen prefabricerade med fasad av stockpanel alternativt liggande panel eller så är de uppförda i begagnade material. Taken är flacka. Karaktäristiskt är att småskalighet, placering och utformning underordnar sig naturen. Röda och gula färgsättningar dominerar men även dova kulörer i brunt och grönt förekommer. Närmare vattnet samt intill Enhörna varv finns enstaka byggnader från tidigt 1900-tal.



Den södra delen av Sandviken domineras av fritidshus från 1960-talet och framåt, glest placerade uppe på bergknallarna i tallskog. Volymerna är något större än i den norra delen av området, men placeringen är fortfarande anpassad till naturens förutsättningar.

### Historik

Området vid Sandviken har tidigare tillhört Väsby och Vinberga. Sandviken som det ser ut idag är uppbyggt kring ångbåtsbryggans tillkomst under 1870-talet. I samband med det påbörjades en



etablering av stora villor, företrädesvis så kallade sommarnöjen, vanligt förekommande vid denna tid. Vid Sandviken fanns då ett mindre tegelbruk för takpannetillverkning som bl.a. levererade tegel till Stockholm. Kring sekelskiftet 1900 inrättade Frälsningsarmén ett vilohem i den nyuppförda villan Kämparo. Som kuriosas kan nämnas att Ingrid Bergman vistades några somrar i Sandviken liksom skådespelerskan Eva Dahlbeck. Kring 1930-talet och följande årtionden skedde en nyetablering av fritidshusbebyggelse i området i form av småskaliga, s.k. sportstugor i funktionalistisk stil. De tillkom i en tid då en ny syn på friluftslivet rådde och man skulle leva hälsosamt och tillbringa fritiden nära naturen. I samband med semesterlagstiftningen under 1930-talets slut ökade efterfrågan på fritidshus och många fritidshusområden etablerades.



### Kommentar

Området är ur många perspektiv kulturhistoriskt intressant. Det karaktäriseras av en mångfald av bebyggelse av fritidskaraktär med tydliga årsringar, från sekelskiftets sommarvillor fram till det tidiga 1960-talets fritidshus.

Uttryck för Sandvikens kulturhistoriska värden är sekelskiftets trähusbebyggelse på väl tilltagna natur- och trädgårdstomter som utgör en välbevarad och tidstypisk karaktär. De välbevarade sportstugorna, främst från 1930 - tidigt 1960-tal har ett tidstypiskt värde i småskalighet, den funktionalistiska utformningen och anpassningen till naturen.

Varvet och tegelbruksruinerna berättar om näringsverksamheter i Mälarens närhet.

### Vägledning

Sportstugornas enkla funktionalistiska uttryck samt den glesa placeringen underordnande sig naturen är utmärkande karaktärsdrag att värna. Sekelskiftesbebyggelsens formspråk, volymer och placering samt väl tilltagna natur- och trädgårdstomter bör värnas.

Nybyggnad inom befintlig bebyggelsemiljö bör minimeras och eventuell ny tillkommande bebyggelse utformas efter rådande karaktärsdrag. För att bevara den luftiga karaktären bör ingen delning av tomterna närmast Sandviksvägen ske. I nordvästra samt nordöstra delen av Sandviken bör karaktären av fritidshusområde bevaras.



*Fritidshus med dov färgsättning från 1900-talets mitt.*

## 83. Skabro, 84. Varneby och 85. Vinberga byar

### Miljöbeskrivning

Byarna tillhör Ytterenhörnas välbevarade gamla bystrukturer. Bebyggelsen är traditionell och består till stor del av hus från 1800- och tidigt 1900-tal. Byggnaderna är följsamt anlagda efter tomternas kuperade topografi på mark som inte lämpat sig för odling men nära den rika bördiga åkermarken. Gårdarna avgränsas delvis av stenmurar av överskottssten från omkringliggande odlingsmark som flikar sig in mellan åkerholmar och skogsbyn där odlingsrösen återfinns.

Byn Skabro ligger strax väst-sydväst om Aska längs vägen mot Sundsvik. Den nås via en smal grusväg mellan odlingsmarkerna. Skabro utgörs av ett flertal gårdar som är grupperade på en höjd med odlingsmarker nedanför. Gårdarna ligger intill varandra med boningshusen uppdragna i sluttningen. Ekonomibebyggelsen ligger närmare odlingsmarken och gårdarna har delvis stenmurar i tomtgräns.

Varneby ligger mellan byarna Vinberga i sydost och Hammarby i norr. Byn ligger på en höjd i det annars flacka landskapet. Den består av flera gårdar med ett flertal byggnader av olika funktioner. Kring kullen löper en grusväg dels mot Hammarby i norr och dels mot Björklunda i nordost. Boningshusen är indragna på tomterna från vägen. Ekonomibygnaderna ligger i anslutning till vägen och odlingsmarkerna nedanför. Gårdarna avgränsas med stenmurar.

Vinberga ligger strax norr om Aska intill dalgången nedanför mot Lida. Byn utgörs av gårdar grupperade på ömse sidor om smal grusväg som slingrar sig fram mellan höjder av blandskog och odlingsmark. En smal grusväg leder norr ut mot Eriksborg som utgörs av ett två eller tre mindre lägenheter varav tre knuttimrade boningshus kvarstår. De ligger tätt intill varandra på ena sidan av vägen mot Knösen. Nya bostadshus har tillkommit under senare år på motsatta sidan av vägen med material och placering liknande



Skabro



Varneby



Vinberga

den äldre bebyggelsen men med större volymer och takproportioner. Området består delvis av skogiga höjder och nedanför byn är åkermark med odlingsrösen och åkerholmar.

## Historik

Skabro finns omnämnt i skriftliga handlingar från år 1383. Namnet kan antyda en bro över det smala sundet vid Noraviken kring vikingatidens slut / tidig medeltid. På 1850-talet fanns ett boställe i Skabro för en kapten eller lägre befäl vid Gripsholms kompani. I byn har funnits ett tjärbränneri.



*Eriksborg*

Byn Varneby kan ha en lång kontinuitet vilket bekräftas av fornlämningar från bronsålder med bl.a. skärvestenshögar, skålgropar, en hägnad, järnåldersgravfält och fornborgen på Eldsberget i närheten. Från år 1364 omnämns Varneby i skriftliga dokument bl.a. skrivet som "Warnaby". Enligt Ivar Schnell belönades en av byns bönder år 1782 för att ha uppfört ett stenhus, anlagt stengärdesgårdar och planterat frukt- och lövträd.

Vinberga är den enda byn i Enhörna där hävd från bronsåldern har kunnat beläggas i boplat fynd från perioden. Det finns även bronsåldersgravar samt gravar från äldre och yngre järnålder. Vinberga by är känd från år 1281. Efter det återkommer namnet frekvent under 1300- och 1400-talet då det benämndes yttre samt övre Vinberga vilket antyder en indelning av byn. Namnet har en naturförklaring i Vin- som kan betyda gräsmark för bete eller slätter.

## Kommentar

Skabro, Vinberga och Varneby representerar relativt välbevarade bystrukturer med bebyggelse från 1800- och tidigt 1900-tal. Byarna har en stor betydelse för upplevelsen av det ålderdomliga kulturlandskapet. De vanligt förekommande stenmurarna, främst intill åkermarken, är ett utmärkande drag och skiljer sig t.ex. från byarna i Hölö och Järnasocknarna.

## Vägledning

Vid underhåll av de äldre byggnaderna bör traditionella material och färgsättningar användas för att bibehålla byarnas ålderdomliga agrara karaktär.

Bystrukturen bör värnas varför komplettering intill befintliga tomter är att föredra framför förtätning genom avstyckning. För upplevelsen av byns enhetliga karaktär ska ny bebyggelse underordnas den befintliga äldre bebyggelsen i materialval, volym och i färgsättning.

Placeringen bör vara traditionell, d.v.s. ej på odlingsmark och ej heller längs åkerkanten utan helst uppdragen i sluttning. Träd runt omkring kan med fördel behållas. Uppbyggda tomter i odlingsmark bör undvikas helt.

Vid uppförande av garage bör den traditionella luftigheten behållas så att garaget inte läggs i vinkel tätt intill huvudbyggnaden.



*Stenmur i Varneby*

## 86. Stora Björklunda

### Miljöbeskrivning

Stora Björklunda ligger intill en vik av södra Björkfjärden. Det är en liten ålderdomlig gårdsmiljö av timrade byggnader, enskilt belägen i ett landskap av odlingsmark och kuperad mark med blandskog. Av gårdsbildningen kvarstår idag mangården med en mangårdsbyggnad flankerad av en bod samt en bagarstuga med bostadsdel. Huvudbyggnaden utmärker sig med sin karaktäristiska form och valmade toppiga tak. I slutningen nedanför mangården är en gammal fruktträdgård. Gårdens ekonomibygnader låg förr strax norr om mangården.



Närmast i bild är bagarstugan.

### Historik

Under vikingatid utgjorde området en skyddad vik. Inga fornlämningar har påträffats inom gården men i sydost finns fornlämningar från bronsåldern. Stora Björklunda ligger inom Varnebys tidigare gränser. Äldsta bevarade belägg är från sent 1600-tal. Byggnaderna är sannolikt uppförda åtminstone under 1700-talet vilket interiöra detaljer i huvudbyggnaden berättar om.

### Kommentar

Stora Björklunda representerar en sammanhållen mangårdsmiljö från 1700-talet och har ett högt kulturhistoriskt värde i sin välbevarade mangård av byggnadshistoriskt värdefulla byggnader där framför allt huvudbyggnaden är intressant.

### Vägledning

Byggnaderna bör även i framtiden vårdas enligt antikvariska principer. Ev ny byggnad i mangårdens omgivning bör utformas med hänsyn till de äldre byggnadernas och platsens karaktär.



Bod/magasin

## 87. Väsby

### Miljöbeskrivning

Byn Väsby är belägen på åsen intill den långa, markanta dalgången mot Lövsta. Byn har närmast karaktär av en radby med en del av den gamla landsvägen som löper genom bebyggelsen parallellt med Enhörnavägen. Gårdarnas boningshus är lokaliserade till den norra sidan av vägen och ekonomibyggnader ligger på den södra sidan undantaget Rosagården i väster där uthusen ligger nedanför huvudbyggnaden. Bebyggelsen är till stor del ålderdomlig och representerar ett tidsspänn från 1700-tal till tidigt 1900-tal.



*Stora Väsby*

Under senare år har avvikelser skett från byns traditionella struktur, utformning och färgsättning vilket påverkar helhetens kulturhistoriska värde och den känsliga landskapsbild som råder kring dalgången.



*Fågelsången*

### Historik

Gravar samt en hålväg i närheten i av Väsby samt ändelsen -by i namnet antyder att platsen kan ha bebyggelsekontinuitet sedan järnålder. Vid gården Fågelsången vid Stora Väsby har en silverskatt påträffats, daterad till 900 e Kr. Väsby omnämns i skriftliga dokument redan från år 1331. Med dess nära läge till Tuna och Ytterenhörna kyrka har byn ingått i ett för bygden centralt område åtminstone sedan medeltid. Byn har sannolikt avsöndrats från Tuna och namnet skulle kunna betyda Västbyn från Tuna sett. Under sent 1800-tal fanns både Valla skola i närheten samt en poststation inrättad år 1898 i Lilla Väsby. Tomtbacken i närheten kan vara en gemensam bytomt.



*Lilla Väsby*

### Kommentar

Väsby har ett högt kulturhistoriskt värde som en välbevarad by med en radbystruktur, ovanligt förekommande

i denna del av Södermanland. I Ytterjärna socken förekommer en by av radbykaraktär vid Håknäs. Uppdelningen mellan mangårdsområden och ekonomibyggnader på var sida av den bevarade biten av gamla landsvägen är tydlig och byn utgör ett förstärkande miljöskapande värde i upplevelsen av kulturlandskapet.

## Vägledning

Byns äldre byggnader bör vårdas med de material som är traditionella för dem för att hålla samman den agrara helheten.

Miljön är känslig för förtätningar i större mängd.

Vid enstaka nya byggnader bör de, förutom att underordnas i volymer och material, även ha en för byn traditionell färgsättning och på så sätt smälta in i den befintliga bymiljön.

Uppdelningen av bonings- och uthus på ena sidan vägen och ekonomibyggnader på andra sidan är en viktig karaktär som bör vara styrande.

Den gamla vägen bör bibehållas i sin sträckning och bredd.



*Gamla landsvägen delar mangårdarna från ekonomibyggnaderna.*

## 88. Ytterenhörna sockencentrum

### Miljöbeskrivning

Ytterenhörna sockencentrum och byn Tuna är nära sammanhängande och beskrivs här tillsammans. Kyrkan har en solitär och central placering i landskapet där den ligger ovanför den markanta dalgången söder om Enhörnavägen. Väster om kyrkan ligger församlingshemmet samt Tuna gård med tidig 1900-talsbebyggelse och på andra sidan av Enhörnavägen ligger ett ålderdomligt knuttimrat sockenmagasin.



### Historik

Kyrkan i Tuna-Enhörna uppfördes under 1100-talet. Fornlämningar från bronsålder talar för en mycket lång kontinuitet i brukande av platsen. Under förhistorisk tid gick en vik av Mälaren in mot höjden där kyrkan idag ligger. Vikens sträckning kan anas i landskapets markanta dalgång nedanför kyrkan. Tuna tycks ha utgjort en central knutpunkt i bygden. Namnet kan härstamma från järnåldern och brukar anses innebära en betydelsefull plats, kanske en viktig handelsplats eller ett inhägnat område. Möjligen har här funnits en tingsplats. År 1281 finns ett skriftligt dokument där det står ”*in parochia Tunum Enhørne*” och det är det äldsta skriftliga belägget som påträffats om Tuna i Enhörna. I närheten av kyrkan finns en källa som ända fram till tidigt 1900-tal nyttjades som en trefaldighetskälla.

### Kommentar

Placeringen av kyrkan mellan åkermarken och Tuna kyrkby är av central betydelse. Miljön har ett omistligt värde för omgivande kulturlandskap.

### Vägledning

Miljön tål inga nya byggnader mellan kyrkan och Tuna by. De fria siktlinjerna mot kyrkan från dalgången är en känslig karaktäristisk att värna.

## 89. Tuna

### Miljöbeskrivning

Byn Tuna ligger på en höjd intill Enhörnavägen mitt emot Ytterenhörna kyrka. På norra sidan av vägen ligger Tuna Oppgård och på södra sidan av vägen är Tuna Nergård. Byn är främst bebyggd med enskilda villor från sekelskiftet fram till idag med ett flertal villor från 1900-talets mitt och andra hälft. Intill Enhörnavägen ligger det gamla sockenmagasinet som tillhör ett av de äldsta husen i byn.

### Historik

Byn Tuna är ursprungligen en kyrkby och därmed sockencentrum enligt ovan. Byn bestod av flera gårdar med tillhörande marker i dalgången samt norrut mot Sandviken. Kvar från äldre tid finns kyrkans sockenmagasin som sannolikt är från 1700-talet.

Sockenmagasinen nyttjades för förvaring av spannmål. En lucka i magasinsväggen avslöjar byggnadens funktion, genom denna delades nödhjälp i form av spannmål ut till de fattiga i socknen. År 1871 fanns en skola mitt emot nuvarande församlingshem och 1887 låg där en småbarnsskola upp till årskurs 2 som revs inför uppförandet av församlingshemmet. Under sent 1990-tal och början av 2000-talet har nya enfamiljshus tillkommit i den gamla kyrkbyn.



*Sockenmagasinet*

### Kommentar

Kyrkbyn Tuna har i sin kontinuitet och historiska betydelse ett kulturhistoriskt värde i egenskap av kyrkby.

### Vägledning

Bystrukturen bör bevaras och är främst betydelsefull i den delen av byn som vetter mot kyrkan. Komplettering av bebyggelse med traditionell placering och utformning bör begränsas i antal och endast ske på norra sidan av landsvägen. Sockenmagasinet bör vårdas enligt antikvariska principer.



## 90. Gamla Vallaskolan

### Miljöbeskrivning

Gamla Vallaskolan ligger på norra sidan av dalgången och Enhörnavägen strax väster om Tuna by. Det är en panelad rödfärgad vinkelbyggnad med sadeltak som genom sina stora fönsteröppningar avslöjar dess tidigare funktion som skolhus. Tomten är stor och i övrigt obebyggd. Det finns flera höga ädellövträd. Norr om den gamla skolhusbyggnaden ligger Nya Vallaskolan med en tidstypisk skolhusarkitektur från 1900-talets mitt bestående av flera byggnader med tegelfasader och pulpettak.



*Gamla Vallaskolan.*

### Historik

Vallaskolan uppfördes som storskola under 1880-talet. Den är senare tillbyggd. Nya Vallaskolan uppfördes 1965 och har sedan byggts till i flera omgångar, senast år 2006.

### Kommentar

Gamla Vallaskolan är välbevarad i sitt exteriöra uttryck. Den har ett samhällshistoriskt och arkitekturhistoriskt värde som en god representant för 1880-talets landsbygdsskolor med stora fönsteröppningar och en välavläslig ursprunglig volym.

### Vägledning

Gamla Vallaskolan kräver omvårdnad baserad på tidsenliga material och metoder. De ursprungliga stora fönsteröppningarna samt de äldre snickerierna är en viktig karaktär att ta hänsyn till. De höga lövträden på den gamla skoltomten värnas som ett uttryck för skolan ställning i bygden. Försiktighet bör gälla även för ny bebyggelse inom tomten och höga krav på anpassning i utformningen bör råda vid nödvändig byggnad.

# Överenhörna

## 91. Ekensberg

### Miljöbeskrivning

Ekensberg ligger intill Hornboviken på nordöstra sidan av Överenhörnas nordligaste udde. Kulturlandskapet i denna del av socknen är mycket innehållsrikt. I närområdet på en platå norr om den medeltida kyrkan ligger Husby backe med gravar från järnålder samt med bebyggelserester efter kungsgården Husaby, se under *"Husby backe"*. Ekensbergs mangård nås via en allé från kyrkan och består av huvudbyggnad, flyglar samt rester av park och trädgård. Intill mangården ligger några uthus, bl.a. ett magasin samt en tidigare mejeribygnad. Ekonomibygnaderna är grupperade på en höjd söder om mangården.

Ekensbergs corps de logi är en imponerande byggnad i tre våningar. Den har ett stramt fasaduttryck med rusticeringar, kvaderstensmarkeringar, portik samt gesims som fasadutsmyckning. Byggnaden ger närmast intryck av en palladiansk villa. Två fristående flyglar med intilliggande uthusbyggnader flankerar huvudbyggnaden i väster. Samtliga är uppförda med stommar av knuttimmer och reveterade. Flyglarna har panel i gavelrösten och brutna tak, det ena försett med en vindflöjel med åretal 1733.



*Ekensbergs corps de logi*

Söder om huvudbyggnaden avtecknar sig strukturen efter en tidigare fransk trädgård med fyrkantiga terrasser med stenmurar och med en trappa som leder till en tidigare engelsk park, i rak axel från huvudbyggnaden sett. Öster om huvudbyggnaden finns rester av en engelsk park som sträcker sig upp på det intilliggande Lurberget.



*Södra flygeln samt uthuset.*

Öster om gården ligger Bruket som utgörs av tre arbetarbostäder till gårdens tegelbruk liksom torpet Slagarstugan samtliga med putsade fasader. I närheten finns även torpet Backa.

### Historik

Ekensbergs ursprung går tillbaka i kungsgården Husaby vars ruiner återfinns strax norr om Överenhörna kyrka. För Husabys historik se under *"Överenhörna kyrka och sockencentrum"*.

Under 1640-talet fick underståthållare Bengt Ekehjelm egendomen Husaby med tre mantal kronohemman i förläning. Under Ekehjelms tid bildades Ekensbergs säteri vilket innebar att gården då bör ha varit ståndsmässigt bebyggd. Möjligen har stenmaterial från närliggande Husby backe använts för uppförandet av säteribygnaderna. 1600-talets mangård ska enligt en beskrivning från sent 1800-tal, grundad på studier av kartor, ha utgjorts av två byggnader placerade i vinkel mot varandra och en gård som avskärmades med en stallbyggnad. I trädgårdens sydöstra del låg en kringbyggd fägård. Säteriet reducerades på 1680-talet till Gripsholms slott men utbyttes därefter till Ekehjelms dotter tillsammans med Jursta i söder.

Efter många år i släkten Wattrangs ägo såldes gården till landshövding Mikael von Törne. Denne lät under sin korta tid som ägare utvidga egendomen betydligt till att omfatta ett flertal gårdar, ett 20-tal torp, kvarn, såg, Madans tegelbruk, bränneri, smedja, orangeri m.m. Ekensberg hade tegelbruk vid gården redan under 1750-talet. Bruket flyttades senare längre mot sydost där nya lertäkter togs upp. Till bruket hörde arbetarbostäder bl.a. Bruket och Slagarstugan.

Von Törne lät uppföra nuvarande corps de logi i en stramt utformad klassicistisk stil mellan åren 1789-90. Taket täcktes ursprungligen av kopparplåt och ska ha varit balustradkrönt. Nedre våningen av byggnaden utgjorde kontor och rum för tjänstefolket, andra våningen var paradvåning med sovrums och översta våningen innehöll gästrum. Flygelbyggnaderna utgjorde tjänstebostäder. Den franska trädgården anlades under 1700-talet och på 1790-talet ritade Carl August Ehrensvärd ett lusthus för parken vilket idag finns på Torekällbergets museum i Södertälje.



*Huvudbyggnadens västra fasad och trädgård.*

Den engelska parken vid Lurberget anlades under tidigt 1800-tal av Törnens svärfar, riksrådet och greven Gustav Adolf Hjärne. Under 1800-talet var Ekensberg i släkten af Forselles ägo. Med ångbåtarnas trafikerande av Mälaren förekom det under sent 1800-tal att föreningar eller sällskap gjorde lustresor med Lurberget som ett populärt utflyktsmål, där ångbåtarna kunde lägga till vid Ekensberg brygga. Vid några tillfällen sattes gjutjärnstavlor upp på Lurberget med namn eller symbol på den förening som ordnade utflykten. På berget fanns kanoner som användes för att skjuta salut vid båtens ankomst till bryggan. Man hade på tidsenligt manér både fanor, musik och formella seder med tal och gudstjänster i anslutning till uppsättandet av emblemen och därefter kunde deltagarna flanera i Ekensbergs park.



*Emblem på Lurberget.*

Under 1800-talet utökades Ekensbergs ägor kraftigt till att omfatta en stor del av Enhörnas bebyggelse. Det omfattade hela 23 torp år 1815 till skillnad från endast 4 torp på 1720-talet. Bland torpen var Backa, Klockarstugan och Källtorp. Tegelbruken var produktiva under 1800-talet och hade

ca 35 personer anställda. Bilder från sent 1800-tal visar att gården hade flera byggnader än idag. Söder om mangården kantade väldiga timrade ekonomibyggnader allén. Sädsmagasinet uppfördes kring tidigt 1800-tal medan de nuvarande ekonomibyggnaderna uppfördes kring 1880. Kring slutet av århundradet delades den stora egendomen upp i tre delar och har därefter avstyckats i flera fastigheter under 1900-talet.

## Kommentar

Ekensberg har med sin strama gustavianska huvudbyggnad, ålderdomliga flyglar samt uthus, 1700-talsträdgård och 1800-talspark med tidstypiska karaktärsdrag ett högt kulturhistoriskt värde. Gården utgör ett utmärkt exempel på struktur och karaktärsdrag från dess storhetstid, d.v.s. 1700- och tidigt 1800-tal. Huvudbyggnadens 1700-talsinteriörer ska tillhöra några av de bäst bevarade och dokumenterade i länet men interiören är inte besökt inför kulturmiljöprogrammet. Lurberget är intressant som en del av arkitekturen, ett fenomen av sin tid med sina seder och bevarade lämningar i form av gjutjärnsemblem, kanonvägen, bryggan och stigar.

Ekensbergs läge med siktlinjer mot kyrkan är av stort värde för upplevelsen och förståelsen av kulturlandskapet.

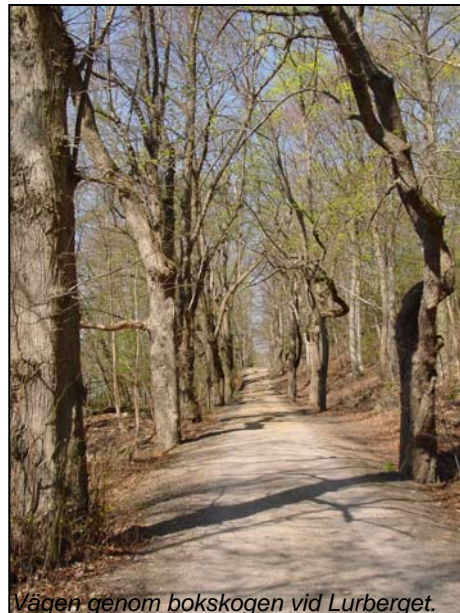


*Magasinet vid Ekensberg.*

## Vägledning

För att de höga kulturhistoriska värdena ska bestå bör byggnadernas vård och underhåll styras av antikvariska krav på material och utföranden.

Ekensberg med mangård, trädgård, park, Lurberget, bebyggelsen vid vattnet och resterna av tegelbruket bör ses som en helhet. Upplevelsen av kulturmiljön är beroende av att mangård, allé, trädgård och park värnas samt att närmaste omgivningar förblir obebyggda. Blir nya byggnader nödvändiga är det av största vikt att placering och anpassning till befintlig karaktär och material görs. Ekensberg ska fortsättningsvis utgöra en dominerande karaktär i landskapet. Det är också av stor vikt för hela kulturlandskapet i denna del av socknen att landskapets öppenhet består. Lurbergets skyltar, stigar och spår efter parkanläggningen bör vårdas med hänsyn. Torpen Slagarstugan, Backa samt Bruket bör ses som en del av Ekensbergs kulturmiljö trots avstyckningar.



*Vägen genom bokskogen vid Lurberget.*

## 92. Gransta soldattorp

### Miljöbeskrivning

Soldattorpet vid Gransta är beläget på en kulle med bergknallar i ett skogsbryn med odlingsmark i norr och öster. Torpet består av en knuttimrad enkelstuga med panel på fasaderna och ålderdomliga detaljer med åstakskonstruktion, små fönsteröppningar och beslag från 1700-talet. Liknande torp i kommunen finns bl.a. i Tallstugans båtsmanstorp i Järna och Starrstugan i Hölö. På tomten finns även en stenkällare.



### Historik

Gransta by är tidigast omnämnt i skriftliga handlingar år 1369 då som ”grandastom”. I området finns fornlämningar från järnålder men inga registrerade lämningar intill soldattorpet. Soldattorpet låg på en tidigare utjord i utkanten av Gransta by. Det utgjorde från år 1710 soldattorp nummer 1044 vid Gransta rote. Dessförinnan hade det nummer 1048. Soldaten tillhörde Gripsholms kompani vid Kungliga Södermanlands regemente. Genom det yngre indelningsverket från år 1682 delades socknarna in i rotar. En rote bestod av 2 eller flera hemman, senare skulle en rote motsvara totalt 2 mantal. Roten skulle förse soldaten med hus och en bit mark att bruka. Soldattorpens boningshus var ett slags typhus med planlösning av en enkelstuga. Till torpen hörde förutom boningshus även ett fähus samt en lada. Det skulle även finnas åker och äng och soldaten skulle förses med ett visst antal kreatur och utsäde av sin rote. Soldaten svarade själv för mindre underhåll av torpet medan rotebönderna fick stå för större underhåll. I gengäld skulle soldaten bistå med handräckning åt bönderna.

Enligt Svenskt ortnamnsregister hette torp nr 1044 Kärrtorp. Boningshuset är sannolikt från 1700-talet. En husgrund på tomten kan härstamma från torpets fähus. Mellan 1682- 1743 hette soldaterna vid torpet Tiäderhane medan övervägande delen av soldaterna fr.o.m. år 1749 tilldelats eller tagit sig ett namn som innehåller Gran som Granberg, Gran och Granhult.

### Kommentar

Soldattorpet vid Gransta är en mycket välbevarad och välhållen representant för soldattorpen under 1700-talet med små fönsteröppningar, låg dörrhöjd, ålderdomlig takkonstruktion som sammantaget med den traditionella placeringen på en höjd som sparar odlingsmarken ger objektet ett högt kulturhistoriskt och samhällshistoriskt värde.

### Vägledning

Torpets ålderdomliga karaktär värnas genom fortsatt underhåll med traditionella material. Soldattorpets enskildhet bör bevaras.

Om nybyggnad i omgivningarna är nödvändig är det av största vikt att utformningen inte strider mot miljöns karaktär.

## 93. Horn

### Miljöbeskrivning

Horn tillhör en av de mest intressanta herrgårdsmiljöerna i kommunen med ett flertal mycket välbevarade byggnader från 1700- och 1800-talet. Gården är belägen på en höjd i landskapet på Enhörnalandets nordspets med utsikt över Hornboviken. Horns corps de logis är en imponerande timmerbyggnad med en högrest mittdel med säteritak, flankerad av två envåninga pocher med platta tak och balustrader. Fasaderna är panelade och indelade i fält av gråmålade pilastrar och långsidorna kröns av frontespiser. Entrésidan nås via en dubbeltrappa samt en portik av kolonner och pilastrar. Corps de logiet flankeras av knuttimrade flyglar med panel, klassicistiska detaljer och brutna tak.



*Corps de logis med frukträdgård i söder.*

Infarten till mangården kantas av tjänstebostäder samt en grupp av uthusbyggnader och bildar nästan en bruksgata. Särskilt intressant är en knuttimrad bostadslänga med brutet tak som kröns av en lanternin med en vällingklocka. I mangårdsmiljön ingår en park med ett åttakantigt lusthus och i öster breder en frukträdgård ut sig med tillhörande orangeri. Ekonomibygnaderna är grupperade på en höjd sydväst om mangården. Mellan dem och mangården ligger ett timrat spannmålmagasin inom lämpligt synhåll från mangården

Horns ägor sträcker sig ut över den norra spetsen av socknen och omfattar de där liggande torpen Hästbryggan, Brunnsvik samt Sättrans tre torp som ligger intill lertäkterna efter tegelbruket vid Sättran. Horns marker hålls idag öppna med jordbruk och hjorthägn. Sedan 1978 har gården restaurerats varsamt, bl.a. har en äldre färgsättning på mangårdsbyggnaderna återställts.



*Byggnader vid gårdens tillfartsväg.*

### Historik

Horn är ett gods av lång hävd. Det äldsta skriftliga dokument där Horn omnämns är daterat till år 1494 då det övergick i Sten Sture d.ä: s ägo från den danska ätten Tott. År 1553 tillföll ägorna Gustav Vasa och därefter Hertig Karl av Södermanland. Horn bildades av Hornby, hemmanet Kjellfrötorp samt av jord som reducerats från kyrkan. Hur gården var bebyggd är oklart men i nuvarande huvudbyggnad ingår valv som daterats till sent 1400-tal. År 1581 fick chefen för Södermanlands rytteri, ryttmästaren

Melker Beck, egendomen i förläning och år 1587 bildades säteriet vilket då bör ha varit ståndsmässigt bebyggt. Till gården lades Över-Gransta, Skälsta och Kälve som underlydande gårdar. Horn övergick senare till ryttmästare Peder Falk vid Östgöta kavalleri och drogs därefter in till kronan igen. Från 1600-talet har Horn haft otaliga ägare men bland dessa är det främst adelsmannen och riksantikvarien Johan Peringskiöld som satt sina avtryck på egendomen. Under Peringskiölds tid utvidgades egendomen genom köp av de tidigare underlydande gårdarna Skälsta, Över- och Nedre Gransta samt gårdarna Vinberga, Sättra och Fagervik. Sättran finns omnämnt i skriftliga handlingar redan från år 1451.

Peringskiöld var möjligen den som under tidigt 1700-tal lät uppföra nuvarande corps de logis på platsen för en tidigare huvudbyggnad. De låga pocherna vid mittkroppens gavlar tillkom först kring 1785. De fristående flyglarna kan vara äldre än huvudbyggnadens timmerstomme. Den västra flygeln utgjorde på ålderdomligt sätt mangårdens köksflygel fram till år 1882. Under 1930-talet genomgick huvudbyggnaden en omfattande renovering. Vindsvåningen inreddes och det brutna taket ersattes av nuvarande säteritak. Interiört utfördes vägg- och takmålningar av konstnären Johan Spathon.



Västra flygeln med en flera hundra år gammal lind intill.

Trädgården med fruktträd och växthus anlades under 1700-talet. Lusthuset, norr om huvudbyggnaden, uppfördes år 1886 som ett tidstypiskt tillägg i miljön. Den tidigare statarlängan är sannolikt uppförd kring 1700-talets mitt. Den innehöll tidigare 8 lägenheter med avträdeslänga på baksidan.



Översättra

Jordbruk och skog har utgjort huvudnäringar men även fiske har haft betydelse för Horn. Under 1880-talet hade Horn ett eget sågverk. Sättrons tre torp har ursprungligen utgjort arbetarbostäder vid det tegelbruk som låg längst ut på Enhörnas horn och som var aktivt under 1800-talet. AB Mälardalen arrenderade Sättran av Horn fram till leran tog slut 1918. Den tidigare verksamheten syns i spår av lertäkter i markerna kring torpen. Torp har funnits vid Sättran åtminstone sedan tidigt 1600-tal och från sent 1600-tal finns torpare noterade vid Hästbryggan

## Kommentar

Horns säteri betingar höga kulturhistoriska värden i sin välbevarade miljö med mangård och arbetarbostäder från 1700-talet, ett flertal uthus, ekonomibygnader, park, allé, ålderdomliga ädellövträd samt tillhörande torp. Gårdens corps-de-logis från tidigt 1700-tal är av högt arkitektoniskt värde med hög kvalitet och tidstypiska detaljer samt en byggnadshistoriskt intressant källare. Horn har även ett personhistoriskt värde knutet till sin forna ägare riksantikvarien Johan Peringskiöld som betytt mycket för den Södermanländska kyrkoforskningen.

## Vägledning

Gårdens välbevarade byggnader bör även i framtiden ges en skötsel baserad på antikvariska principer. Horns sammanhållna mangårdsmiljö bör vara dominerande i landskapet. Corps de logiet och flyglarna är känsliga för tillbyggnader. Vid ny bebyggelse i omgivningarna bör en traditionell placering i landskapet liksom material, volym och färgsättning underordnas befintlig bebyggelse och rådande karaktäristik.



*Mangården från öster sett med huvudbyggnad och flyglar.*



## 94. Kälve

### Miljöbeskrivning

Kälve gård ligger på en höjd i ett småbrutet odlingslandskap som delvis är kuperat med skogstäckta höjder. I väster ligger Gripsholmsviken. Kälve är en ålderdomlig gård uppdelad i mangård och fägård. Huvudbyggnaden är ett ålderdomligt långsträckt knuttimrat hus med panel på fasaderna som bryts upp av små fönsteröppningar samt två entréer. Den flankeras av en knuttimrad länga med källardel. Mangården avgränsas av ett spjälstaket mot fägården i söder. Ekonomibyggnaderna är på traditionellt vis grupperade tillsammans.



### Historik

Kälve kan ha tillhört Gransta. Gården har kontinuitet sedan medeltid och utgjorde antagligen en by under 1200- eller tidigt 1300-tal. Kälve har under en period av medeltiden tillhört klostret i Mariefred och utgjorde betesmarker till klostret. År 1636 skrevs namnet som "*Kiellfwetorp*" och omfattade då ½ mantal. Mellan 1587-1647 utgjorde det en förläning som ingick i Horns säteri. Det indrogs senare till Kronan och var tidvis officersboställe. Gården har under delar av 1700-talet fram till år 1935 utgjort boställe för prästänkor. Huvudbyggnadens äldsta delar tros stamma från 1600-talet. Gårdens terrasserade trädgård är anlagd under 1700-talets slut då Kälve ägdes av en löjtnant Benzelstjerna.

### Kommentar

Den vackra gårdsmiljön vid Kälve med ålderdomliga byggnader och uppdelningen i mangård och fägård har ett högt kulturhistoriskt värde som en av Enhörnabygdens mindre herrgårdar av lång hävd med miljöskapande betydelse för omgivande kulturlandskap.

### Vägledning

För bevarande av miljöns kulturhistoriska värden bör byggnaderna också i fortsättningen vårdas med de material och metoder som är traditionella för dem. Den traditionella götiska indelningen i mangård och fägård bör värnas. Ev ny byggnad i gårdens omgivning bör följa det traditionella, agrara mönstret i området gällande lokalisering, volymer och färgsättning.

## 95. Stora Madan

### Miljöbeskrivning

Norr om Horn ligger Stora Madan, ett av de äldsta tegelbruken i Enhörnasocknarna. Miljön består idag av putsade, vitkalkade byggnader med brutna tak, med ett lågt boningshus flankerat av två små uthusbyggnader med närmast slutna fasader.

### Historik

Denna norra del av Överenhörna utgjorde ända in på 1600-talet en allmänning. I närheten låg krogen vid Hästryggen. Madan har tidigare tillhört Horn men utgjorde år 1790 ett tegelbruk tillhörande Ekensberg. Under tidigt 1800-tal fanns ett flertal funktionsbyggnader vid Madan bl.a. en tegelugn, tegellador, torkhus, lastbrygga, fähus samt byggnader med arbetarbostäder för tegeldrängarna. Nuvarande boningshuset utgjorde tegelmästarbostad.



### Kommentar

Den sammanhållna lilla gårdsmiljön av exteriört välbevarade 1700-talsbyggnader är, trots att tegelbruket idag är rivet, industrihistoriskt intressant och utgör ett högt kulturhistoriskt samt miljöskapande värde.

### Vägledning

Byggnaderna kräver en varsam omvårdnad enligt antikvariska riktlinjer där det strama formspråket utgör en viktig karaktär att värna om.

För ev ny bebyggelse i omgivningarna bör områdets karaktär vara vägledande där Horns säteri, Ekensberg, Åleby samt Överenhörna kyrka utgör den dominerande bebyggelsen och där övrig bebyggelse underordnas dessa i utformning, volym och färgsättning. En annan viktig karaktäristik att ta hänsyn till är bebyggelsemönstret av spridda enskilda lokaliseringar.

## 96. Ridö

### Miljöbeskrivning

Ridö ligger mellan södra Björkfjärden och Prästfjärden, norr om Enhörnas horn. Det är en långsträckt och flack ö med barrblandskog med ett stort inslag av ädelträd och med sammanhängande stråk av öppen odlingsmark. Ön ägs av staten och förvaltas av Statens Fastighetsverk.

På södra sidan av ön ligger huvudgården Ridö gård eller Hovstalläng som omfattar ett flertal byggnader med boningshus, uthus och ekonomibyggnader. På öns sydvästra del finns gården Stambol som är en liten enhet av boningshus, ladugård samt uthus. I närheten av gården ligger Ridö Krog och en jägarbostad. Ridö Krog är ett knuttimrat hus och intill det ligger ett större boningshus. Bebyggelsen omges av odlingsmark och tidigare ängs- och betesmarker. Flera gamla brukningsvägar mellan bebyggelsen och odlingsmarkerna finns bevarade



*Hovstalläng eller Ridö gård.*

På sydöstra sidan av ön finns en kruthusbyggnad som kraftigt avviker från den övriga bebyggelsens lågmälda agrara karaktär av rödfärgade trähus. Det är en stor putsad tegelbyggnad av magasinskaraktär med slutna fasader som bryts upp ett fåtal öppningar med tjärade luckor på gavlarna. Konstruktionen har en intressant teknisk lösning med luftgångar i väggarna och ett löst liggande vindsbjälklag för klara en eventuell explosion. Luftgångarna hade dessutom den fördelen att krutet kunde hållas torrt genom ventilation. Byggnaden är även förstärkt via stöpelare på utsidan. I närheten ligger kruthusvaktarbostaden, ett rödfärgat boningshus i trä.



*Kruthuset på Ridö.*

### Historik

Ridö är omnämnt i skriftliga handlingar från år 1554 som "Långerydön". Ön har utgjort hovstalläng vilket innebar att det från Ridön levererades hö till hovstallen. Ön har inga förhistoriska fornlämningar p.g.a. dess flacka höjd. De första invånare kan ha varit ängsvakter och därefter har arrendegårdar bildats som försörjt sig på jordbruk och fiske.

Ridö Krog är sannolikt från 1700-talet och tillhör det band av krogar som funnits vid kuster och på öar i Mälaren.

Vattenvägarna var förr mycket betydelsefulla och längs dessa stora stråk etablerades krogarna med jämna mellanrum, de närmaste till Ridös krog var Hamnskär och Hästryggen. Stambol har utgjort ett kronotorp och bebyggelsen är från 1800- och tidigt 1900-tal.

Huvudbyggnaden vid Hovstalläng är från 1920-talet. Intill gårdens äldsta byggnad, möjligen timrat 1700-tal i bottenvåningen och med en kubbkonstruktion i övervåningen av ved och murbruk, sannolikt från 1800-talets andra hälft.



*Stambol*

Kruthuset uppfördes för förvaring av krut som tillverkats på Åkers Styckebruk. Av säkerhetsaspekt lades det stora kruthuset ute på Ridön. Läget medförde även en smidighet vad gällde transporten som skedde vattenvägen över Mälaren. Ritningar till Kruthuset daterade till 1828 samt ritningar för reparation 1842 och 1851 finns bevarade på Krigsarkivet i Stockholm. Under 1950-talet upphörde krutförvaringen.

## Kommentar

Ridö har en välbevarad struktur av bebyggelse, ett ålderdomligt odlingslandskap, ålderdomliga ädellövträd samt ett vägnät av bruksvägar vilket sammantaget ger ön ett högt samlat kulturhistoriskt värde. Kubbhuskonstruktionen vid Hovstalläng har ett högt byggnadsteknikhistoriskt värde. År 2004 fanns ytterligare 4 kubbhus registrerade i länet.

Ridös funktion som hovstallängsmark är av historiskt intresse liksom krogen på öns västra del. Kruthuset är mycket välbevarat med ett högt byggnadsteknikhistoriskt värde, förstärkt av att ritningar till byggnaden finns bevarade. Det är även viktigt ur försvarshistoriskt perspektiv och som en del av den industrihistoriskt intressanta kruttillverkningen.

## Vägledning

Ett bevarande av det samlade kulturhistoriska värdet innebär fortsatt jordbruksdrift med bete, vård av de små gårdsbildningarna och restaurering av Kruthusbyggnaden med antikvariskt riktiga material och metoder. Kubbhuskonstruktionen bör värnas.

Exploatering av ön bör undvikas men vid enstaka nya hus ska material, färgsättning och volym följa den befintliga bebyggelsens karaktär.

## 97. Äleby

### Miljöbeskrivning

Äleby gamla prästgård består av en gårdsbildning av ett flertal ålderdomliga byggnader intill den smala slingrande grusvägen som leder mellan Överenhörna kyrka och gården Horn på den nordligaste delen av Enhörnalandet. Landskapet är delvis kuperat med blandskog med ett stort inslag av Södra Björkfjärden.

Gårdsmiljön består av knuttimrade byggnader som inramar en gårdsplan på tre sidor. Huvudbyggnaden framträder i miljön med oljefärgsmålade liggande panel och inslag av lövsågssnickrier. Den flankeras närmast av en flygel samt av gårdens magasinsbyggnad. I gårdsmiljön finns även en mycket ålderdomlig, låg ryggåsstuga med små fönsteröppningar och ett bryggghus med en halvdörr vilket ofta förekom på uthusbyggnader förr. I miljön står en stor ask som vårdträd och i väster ligger den gamla trädgården med åldrade fruktträd och grusade gångar som avslöjar dess läge.



*Huvudbyggnaden med magasin och bagarstuga till vänster i bild och flygel och drängstuga till höger.*

Fähus och avträde ligger utanför den inramade gårdsmiljön. Längs vägen mot Horn ligger boningshuset Sjöstugan som också hör till prästgårdsmiljön. Prästgårdens ekonomibyggnader är grupperade på en höjd något längre bort. Gården som fortfarande hör till Strängnäs stift utgör idag permanent- samt sommarboende.

### Historik

Äleby utgjorde socknarnas prästboställe fram till 1920-talet. Namnet är känt sedan år 1447. Det har sannolikt avstyckats från den tidigare kungsgården Husabys ägor. Gästfriheten som var en kristlig plikt drabbade ofta klostren och prästgårdarna som fick bistå med husrum och mat. Under 1500-talet anmärkte dåvarande prästen i Överenhörna på att bostället var för litet eftersom så många gästade gården och därför utökades det med biskopshemmanet Källtorp år 1571.



*Magasinet närmast, bagarstugan med bryggghus intill.*

År 1648 brann prästgården och mangårdsbyggnaderna bör därför ha tillkommit tidigast från 1600-talets andra hälft och sannolikt under 1700-talet. Ladugården och logen uppfördes kring 1880-talet. Enligt uppgift har Åleby i äldre tider haft en helt kringbyggd gårdsplan där även ekonomibyggnader låg innan de flyttades längre bort från mangården. Huvudbyggnaden vars äldsta delar kan vara från 1700-talet bär idag en karaktär av sent 1800-tal efter att ha genomgått en större ombyggnad år 1885 då bl.a. verandan med utsirade lövsågssnickerier samt den liggande oljefärgsmålade panelen tillkom. Även taket med dess utsirade sparrar tillhör dåtidens typiska formspråk.

Prästgårdarna med hus och tillhörande mark utgjorde förr en del av prästens lön men från år 1910 avlönades prästen och behövde därmed inte försörja sig på gårdens avkastning och många av prästgårdarna har därför avvecklats som jordbruk



Vägen mot Horn går intill brygghusets gavel.

### Kommentar

Miljön av välbevarade ålderdomliga byggnader är av högt kulturhistoriskt värde med ett symbolvärde i sin status som prästgård. Åleby är den bäst bevarade prästgårdsmiljön i kommunen och möjligen i hela länet med ett flertal byggnadshistoriskt värdefulla ålderdomliga byggnader av olika funktioner som i stort sett inte moderniserats. Gårdsbildningen förmedlar en kunskap om äldre tiders rika och representativa miljöer och funktioner. Det nära läget intill kungsgården Husaby förstärker dess historiska värde.

### Vägledning

Miljön kräver en varsam omvårdnad grundad på antikvariska material och metoder för att upprätthålla det höga byggnadshistoriska värdet.

Prästgårdarna är traditionellt dominerande i sina omgivningar och därför bör exploatering i omgivningarna vara begränsad och ske med varsamhet till miljön. Vid enstaka nya hus ska den befintliga bebyggelsen vara vägledande i utformning och färgsättning.

Det är av stor vikt att vägen i dess med vägmiljö av höga ädellövträd värnas som en del av omgivande kulturlandskap.

## 98. Överenhörna sockencentrum

### Miljöbeskrivning

Området i södra delen av Enhörnas horn utgör en spännande och mångfacetterad miljö. Väl synlig i det öppna odlingslandskapet ligger Överenhörna kyrka och på en höjdsträckning väster om kyrkan ligger sockencentrumet. Två skolhus från 1800-talet flankerar vägen från kyrkan. Fasaderna är putsade och byggnaderna täcks av sadeltak. Storskolan har försänkta putsomfattningar och hörnmarkeringar samt entré via norra gaveln. Fasadernas höga fönsteröppningar mot öster avslöjar läget för dess stora skolsal medan västra fasaden nästan är helt sluten. Småskolans byggnad intill har stora fönsteröppningar mot öster och ett tak som skjuter ut över fasaderna. I övervåningen ligger lärarbostaden.



*Storskolan, Klockarbostaden i mitten och Småskolan.*

Strax väster om de gamla skolhusen ligger Klockarbostaden, en byggnad i tidstypisk panelarkitektur med lövsågssnickrier i omfattningar, taksparrar och veranda. Gårdsplanen med gräsmatta omges av en grusgång och den stora trädgården är planterad med fruktträd. Norr om kyrkan syns ruinkullarna efter den medeltida kungsgården Husaby samt ett järnåldersgravfält av mjukt rundade kullar avteckna sig i landskapet. Ekensbergs putsade byggnader syns i en dalsänka öster om kyrkan.



### Historik

Överenhörnas historik är nära sammanknuten med Ekensberg genom kungsgården Husaby, se vidare under *”Ekensberg”*. Husabyarna i Mälardalen hörde till det kungliga godscomplexet Uppsala öd. Husabyarnas egendomar var ofta splittrade och egendomen kunde omfatta flera gårdar i länet. Kungsgårdarna beboddes i regel av Sveakungens fogdar vilka skulle bevaka kungens rättigheter runt om i landet. Vid kungsgårdarna förvarades böndernas skatter till kungen i form av naturprodukter. Sveakungen reste runt i landet mellan de olika kungsgårdarna och nyttjade avkastningarna från dessa. Under järnåldern utgjordes platsen för Husaby i Överenhörna av en strand intill en vik. Enhörnas kungsgård har sannolikt haft en försvarsfunktion med tanke på dess strategiska läge invid farleden. Äldsta skriftliga belägg för platsen är från år 1276 då hertig Erik, son till Birger Jarl, lät testamentera Husaby m.fl. gårdar till biskop Anund i Strängnäs. Genom Gustav Vasas reformation övergick Husaby till kronans ägo år 1527 och delades därefter upp i tre arrendegårdar som år 1636 tillhörde Livgedinget

Gripsholms län. Kyrkan uppfördes som kungsgårdskyrka vid Husaby. Huruvida det har funnits en äldre kyrka på platsen dessförinnan är inte belagt.

Storskolan är den äldsta av byggnaderna och uppfördes år 1850. Småskolan uppfördes år 1876 och kan tillhöra en mönstertyp från tiden med slöjdsal som en ny rumsfunktion. Under 1900-talet ökade elevantalet kraftigt och undervisningen fick även ske i slöjdsalen fram till 1965 då skolverksamheten lades ned. Idag nyttjas byggnaderna av Enhörna Hembygdsförening. Klockarbostaden är sannolikt uppförd under 1870-80 - talet.

## Kommentar

Överenhörnas innehållsrika sockencentrum betingar ett högt samlat kulturhistoriskt värde med kontinuitet sedan järnåldern..

De välbevarade skolhusbyggnaderna är tidstypiska i sina formspråk och representativa för två perioder under 1800-talet. De har ett högt samhällshistoriskt värde som förmedlare av socknens historik och skolväsendets etablering samt betydelse i samhället, nära knutet till kyrkan.

Klockargårdens bostadshus är exteriört representativt för det sena 1800-talets träpanelarkitektur i uttryck och detaljer. Byggnadens nära samhörighet med både kyrkan och skolorna utgör en del av sockencentrumets samlade värde.

## Vägledning

Kyrkan som riktmärke i landskapet värnas genom att hålla öppna siktlinjer i omgivningarna genom fortsatt jordbruksdrift. Miljön i kyrkans närområde är mycket känslig för förtätningar. Kyrkan, skolhusbyggnaderna samt klockaregården bör även fortsättningsvis utgöra blickfånget och med sin dignitet tillåtas vara dominerande.

Skolhusbyggnaderna liksom Klockargården bör inte byggas till. För att värna miljöns samlade kulturhistoriska värde och betydelse för landskapet ska byggnaderna vårdas med de material och metoder som är traditionella för dem och detaljer värnas.





## Skyddade kulturhistoriska miljöer

### Ytterenhörna kyrka

Kyrkobyggnadens och kyrkogårdens kulturhistoriska värden skyddas automatiskt genom Kulturminneslagen kap 4.

Ytterenhörna kyrka är en medeltida vitputsad kyrkobyggnad med spåntäckt tak, vapenhus i söder med rundbågig öppning, rund absid och en sakristiutbyggnad i norr. Dess äldsta delar är daterade till 1160-talet och återfinns i torn, långhus, kor och absid. Koret har haft ett östtorn vilket är ovanligt för Södermanland men har förekommit bl.a. vid Överjärna kyrka samt vid S:t Per i Strängnäs. Sakristia och vapenhus uppfördes under senare delen av medeltiden. Kring 1756-58 uppfördes en korsarm i norr och ingången förlades på modernt vis till västgaveln.



Kyrkan drabbades av en brand och inredningen förstördes. Därefter valvslogs den med nuvarande tegelvalv år 1772. Under 1950-talet genomgick kyrkobyggnaden en kraftig interiör renovering vilket präglat dagens kyrkorum. På kyrkogården finns en runsten av sandsten som en gång har legat som tröskel till det södra vapenhuset. Kyrkogården inramas av kallmurade stenmurar. De gräsade ytorna indelas av smala grusgångar och ett flertal träd, bl.a. längs kyrkogårdsmuren skapar en lummighet. I närheten av kyrkan finns en källa som ända fram till tidigt 1900-tal nyttjades som en trefaldighetskälla.



Kyrkobyggnaden är en god representant för den romanska kyrkobyggnadskonsten med ett kort långhus, en bevarad ingång från söder, absid samt det kraftiga tornet. Kyrkogårdens stenmurar och trädrader är utmärkande i landskapet där kyrkan ligger väl synlig intill dalgången.

## Överenhörna kyrka och Husaby

Gravfälten, den medeltida kungsgårdens lämningar, kyrkan samt kyrkogården skyddas av KML.

Kyrkan är vitputsad med spritputsade fält på långsidorna, ett lågt torn och ett plåttäckt tak. Den omgivande kyrkogården är uppdelad i kvarter av smala grusgångar och omges av en kallmurad stenmur. Innanför muren löper en trädrad av lindar. I kyrkogårdens sydvästra hörn står en putsad bod från sent 1800-tal.

### Husaby

Spår av bebyggelse som kan vara från sen vikingatid har påträffats i området vilket tillsammans med gravar från järnåldern i närheten talar för en lång hävd. Själva gården tycks ha varit kringbyggd av bostadshus. Vid kullens nordvästra kant fanns en skyddad naturhamn som senare fylldes upp med avfall. Västerut från kungsgårdens bostadshus, i lämplig närhet till odlings- och betesmarker, låg kungsladugården. På initiativ från Enhörna Hembygdsförening undersöktes en del av Husby backe år 1986-89 av Riksantikvarieämbetet. Då framkom kungsgårdens två bebyggelselägen och gravfälten kunde beläggas vara från järnålder. Medeltidens Husaby är mycket intressant som en av få väldokumenterade kungsgårdar från denna tid med kyrka och där kontinuiteten sedan järnåldern bekräftas av närliggande järnåldersgravar.

### Överenhörna kyrka

Kyrkan uppfördes som kungsgårdskyrka vid Husaby. Huruvida det har funnits en äldre kyrka på platsen dessförinnan är inte belagt. De äldsta delarna, daterade till 1200-talet, återfinns i murarna till torn och i långhusets västra del. Ingången skedde från västra delen av södra långhusväggen mot vilken ett vapenhus sannolikt uppfördes under 1400-talet. Kyrkan hade ett smalt torn med vanliga dubbla ljudgluggar. Under 1400-talet valvslogs kyrkan. Under 1780-talet genomgick kyrkobyggnaden en genomgripande ombyggnad vilket skapat dagens utseende efter ritningar av arkitekterna Carl Fredrik Adelcrantz samt Thure Wennberg.



*Ruin efter kungsladugården*



Adelcrantz tillhör en av 1700-talets stora arkitekter, upphovsman till bl.a. Kina slott, Drottningholms teater och Operahuset i Stockholm. Kor, vapenhus samt sakristia revs och kyrkan förlängdes mot öster med en sakristia inne i den östra delen av koret. Fönstren förstörades till nuvarande storlek. Nuvarande sakristia uppfördes ca 100 år senare och därmed kunde den östra delen av kyrkan helt inrymma koret. Nya fönsteröppningar togs upp i korpartiet samtidigt som östfönstret igenmurades. År 1885 tillkom nuvarande tornspira. År 1899 revs det gamla socken magasinet för uppförandet av boden på samma plats, ritat av Gottfried Larsson. Kyrkogården utvidgades under 1820-talet och på 1860-talet planterades lindarna. År 2000 restaurerades kyrkan. Kyrkan med dess läge som riktmärke i landskapet är av högt symbolvärde för socknen nära sammanknutet med de medeltida lämningarna av kungsgården Husaby och det faktum att det sannolikt är en kungskyrka gör dess kulturhistoriska värden omfattande.

## Käll- och litteraturförteckning

- Ankarberg, CH. Bebyggelseinventering Ytterenhörna sn och Överenhörna sn. Lidingö. 1974.
- Ankarstad, B. Torpet Backa. Specialarbete vid Huddinge gymnasium 1979-80.
- Bennett, A. Arkeologi runt Södertälje. Östra Södermanlands kulturhistoriska förening, Södertälje. 1975.
- Cederberg, C. Tegelbruk i Södertälje-trakten. Uppsats. Stockholms universitet . 1969.
- Elfstrand, B. Kungsgården Husaby-Enhörna. Enhörna Hembygdsförening. 1992.
- Enhörna Hembygdsförening. Kulturhistoriska vandringar i Enhörna.
- Enhörna Hembygdsförening. Studier om Enhörna på 1200-talet. Enhörna 1985.
- Fornminnesregistret. Riksantikvarieämbetet.
- Fortid i ny dager - Arkeologi i Stockholmstrakten. Stockholm 1998.
- Gelotte. G. Båtutflykter i Södertäljes farvatten. Södertälje.
- Klingspor, CA. Svenska slott och Herresäten. Stockholm. 1885.
- Kulturhistoriska vandringar genom tiderna i Södertälje. Södertälje. 1985.
- Lantmäteriets ekonomiska häradskartor. Selebo härad. Södra delen. 1902.
- Lindahl, U. Så byggdes kyrkan i Tuna-Enhörna. Enhörna 1986.
- Lindahl. U. Tunahällarna med 3000 år gamla ristningar. Enhörnas märkligaste fornminne. Enhörna Hembygdsförenings skriftserie nr 9. Enhörna . 1993.
- Länn, J. Enhörnabygdens framväxt. Böndernas landskap och bebyggelse i forn tid. Enhörna Hembygdsförening 1998.
- Med arkeologen Sverige runt. Stockholm 1987.
- Mälaren och Hjälmararen en ingång till Sverige. Kultur och natur vid två mellansvenska sjöar. Örebro 1997.
- Naturvandringar i skog och mark i Södertälje. Södertälje 1985.
- Nilsson, I. Stiftelsen Emyhemmet i Över-Enhörna. Sörmlandsbygden 1933. Nyköping. 1933
- Ortnamnsregistret. [www.sofi.se](http://www.sofi.se)
- Schnell, I. Enhörna kommun. Nyköping 1966.
- Schnell, I. Kyrkorna i Södermanland. Nyköping 1965.
- Slott och herresäten i Sverige. Södermanland I och II. Malmö 1968.

Snaedal, T. Från Järnatullen till Gårdarike. Södertälje 1990.

Södertälje kommun. Kulturmiljöer i Södertälje. Södertälje 1999

Södertälje Kommun. Översiktsplanen 1990. Södertälje 1990.

Södertälje kommun. Översiktsplanen 2004. Södertälje 2004.

Sörmlands museum. Vägar i Södermanlands län. Inventering av allmänna vägar . Nyköping 1979.

Waldén, B. Över-Enhörna kyrka Eskilstuna 1942.