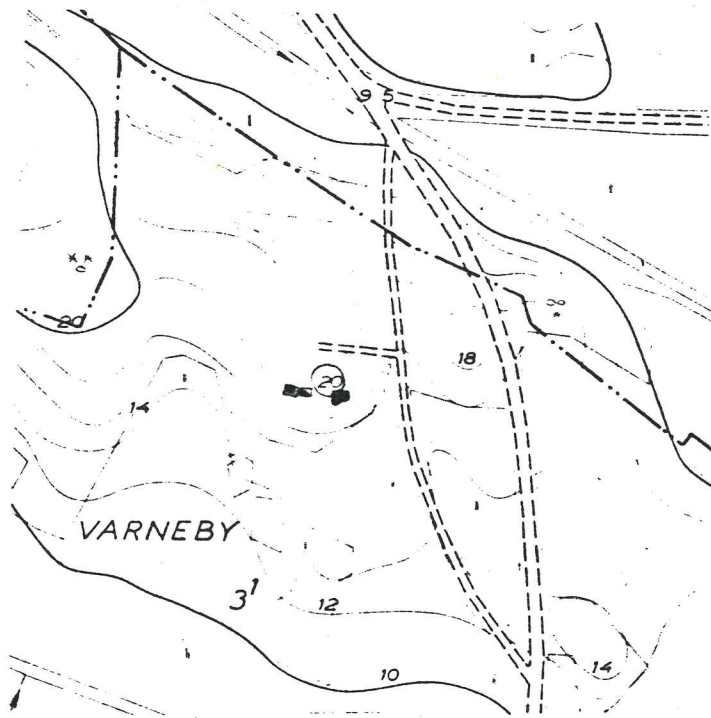


0242

Hammaren  
Varneby 3<sup>1</sup>



Hammaren  
 Varneby 3<sup>1</sup>  
 Ytterenhörna socken  
 Stockholms län

Sommarställe, f d torp med mycket fritt läge strax väster om Över-  
 enhörnavägen. Stället omges i söder huvudsakligen av åkerfält och  
 är beläget på en mindre kulle med spår efter äldre trädgård. I  
 nordväst består omgivningarna av lövskog.

Knuttimrad stuga, i en våning, på låg grund av otuktad murad sten.  
 Väggarna är reveterade och spritputsade i gråvitt. Väggarna för-  
 stärks av skruvade strävor av trä. Fönstren är av tvåluftstyp med  
 två rutor per luft. Fönstergläset sitter kittfalsat i bågarna.  
 Sadeltaket uppbärs av åsar och täcks med enkupigt tegel. Mitt på  
 takfallet står en hög skorsten. I sydfasadens ena hörn märks en  
 förstukvist av plank.

Interiör: Besiktigad genom fönster. Planlösningen är enkelstugans.  
 Taket består av bred lockplank mellan synliga kraftiga takbjälkar.  
 I köket märks det dominerande eldstadskomplexet med vädspis och be-  
 fintlig bakugnsgruva under murad kåpa. Dörrarna är maskinellt tillver-  
 kade och har fyra fyllningar.

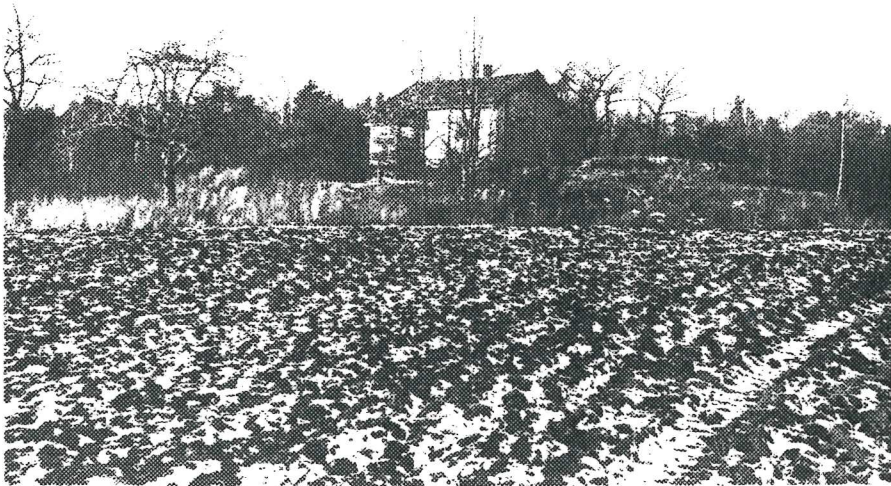
Uthus: Knuttimrade väggar, på plintar av letad sten. Knutarna som  
 ligger i dagen är av dubbelhakstyp. Sadeltaket täcks med enkupigt  
 tegel på lockplanksunderlag och uppbärs av raftar. Delvis finns res-  
 ter av ett vassklätt sadeltak kvar i byggnadslängan.

Källare: Av mindre kulturhistoriskt intresse.

Byggnaden är i tämligen gott skick, putsen bör dock **bitvis** för-  
 bättras och fönsterglasen kittas.

0244

Hammaren  
Varneby 3<sup>1</sup>



Översiktsbild från S.



Foto från SSO.

0245

Hammarén  
Varneby 3<sup>1</sup>



Foto från Ö.



Foto från N.W.

0246

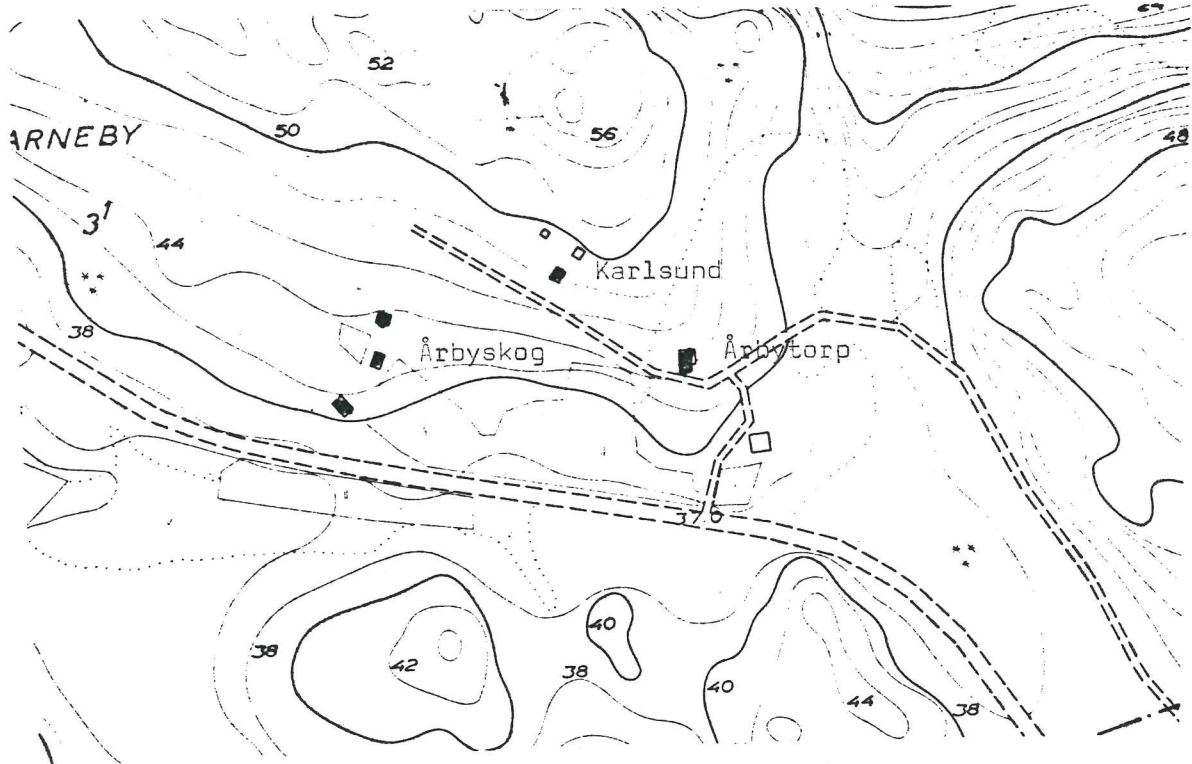
Hammeren  
Varneby 3<sup>1</sup>



Uthuelängen från SO.

0247

Varneby 3<sup>1</sup>



Karlslund  
Varneby 3<sup>1</sup>  
Ytterenhörna socken  
Stockholms län

Sommarställe, med högt läge nordost om och invid en gammal grusad landsväg. Byggnaden ligger i västsluttning i en terrasserad trädgårdstäppa. Fastigheten kantas på tre sidor av blandskog.

Knuttimrad stuga, en våning hög, vilande på låg otuktad stengrund. Väggarna är fodrade med faluröd stående locklistpanel. Fodren är släta och vita, liksom fönsteromfattningarna. Fönstren är av tvåluftstyp med två rutor per luft. Förekomst av tärningsbeslag. Sadel-taket är täckt med enkupigt tegel på spånunderlag. Lågt på fallet finns en sekundärt murad skorsten. I östfasaden ansluter en låg sekundär tillbyggnad. Entrén ligger på förstukvist i västfasaden.

Interiören är helt moderniserad och saknar intresse.

Uthus: Utan intresse.

Byggnaden är i tämligen gott skick.



Foto från NO.



Foto från SI.



Årbyskog  
Varneby 3<sup>1</sup>  
Ytterenhörna socken  
Stockholms län

Permanentbostad, f d torp under Varneby. Byggnaden förmodas vara uppförd vid 1900-talets början. Strax söder om huset finns rester efter en äldre stuga, vars eldstadsgrund är klart skönjbar. Stället ligger tämligen öppet i svag västsluttning. Terrängen är risig och förvildad samt ovårdad.

Träbyggnad, en våning hög med inredd vind, vilande på delvis hög grund av tuktad murad sten och betong. Väggarna är fodrade med faluröd liggande fasspont. Fodren och omfattningarna är släta och vita. Fönstren är av tvåluftstyp med tre rutor per luft. Vindskivorna är kuprinolade i brunsvart; sadeltaket täcks med enkupigt tegel. Högt på fallet står en tegelskorsten. I västfasaden finns en sekundär utbyggnad.

Interiör: Utan intresse.

F d ladugården: Sekundärt inredd som sommarstuga, utan intresse.

Byggnaderna är i tämligen gott skick, bör dock utvändigt målas.

0251

Årbyskog  
Varneby 3<sup>1</sup>



Översiktsbild från W.



Foto från S.

Årbytorp  
Varneby 3<sup>1</sup>  
Ytterenhörna socken  
Stockholms län

Sommarbostad, belägen i en trädgård nordost om och invid Överenhörnavägen. Omgivningarna är av tämligen öppen karaktär i sydväst och väster, i öster är terrängen skogsbunden.

Knuttimrad stuga, en våning hög, vilande på hög sockel av tuktad sten. Väggarna är fodrade med stående locklistpanel avfärgad i falurött. Foder och omfattningar är släta och vita. Fönstren är av tvåluftstyp med två och tre rutor per luft. Förekomst av tärningsbeslag. Sadeltaget täcks med tvåkupigt tegel. Högt på fallet finns en tegelskorsten.

Interiör: Byggnaden har en enkelstuguplan. Moderniserad. I det stora rummet finns en vitglaserad rund kakelugn.

Byggnaden är i gott skick.

0253

Årbytorp  
Varneby 3<sup>1</sup>



Översiktbild från SV.

0254

Årbytorp  
Varneby 3<sup>1</sup>



Foto från 50.

Varneby 4<sup>1</sup>  
Ytterenhörna socken  
Stockholms län

Permanentbostad, jordbruksfastighet med högt läge i södersluttning. Fastigheten gränsar i väster till Varneby 2<sup>12</sup>. Strax söder om boningshus nr 2 finns en förnlämning.

1. Permanentbostad: Utan intresse.

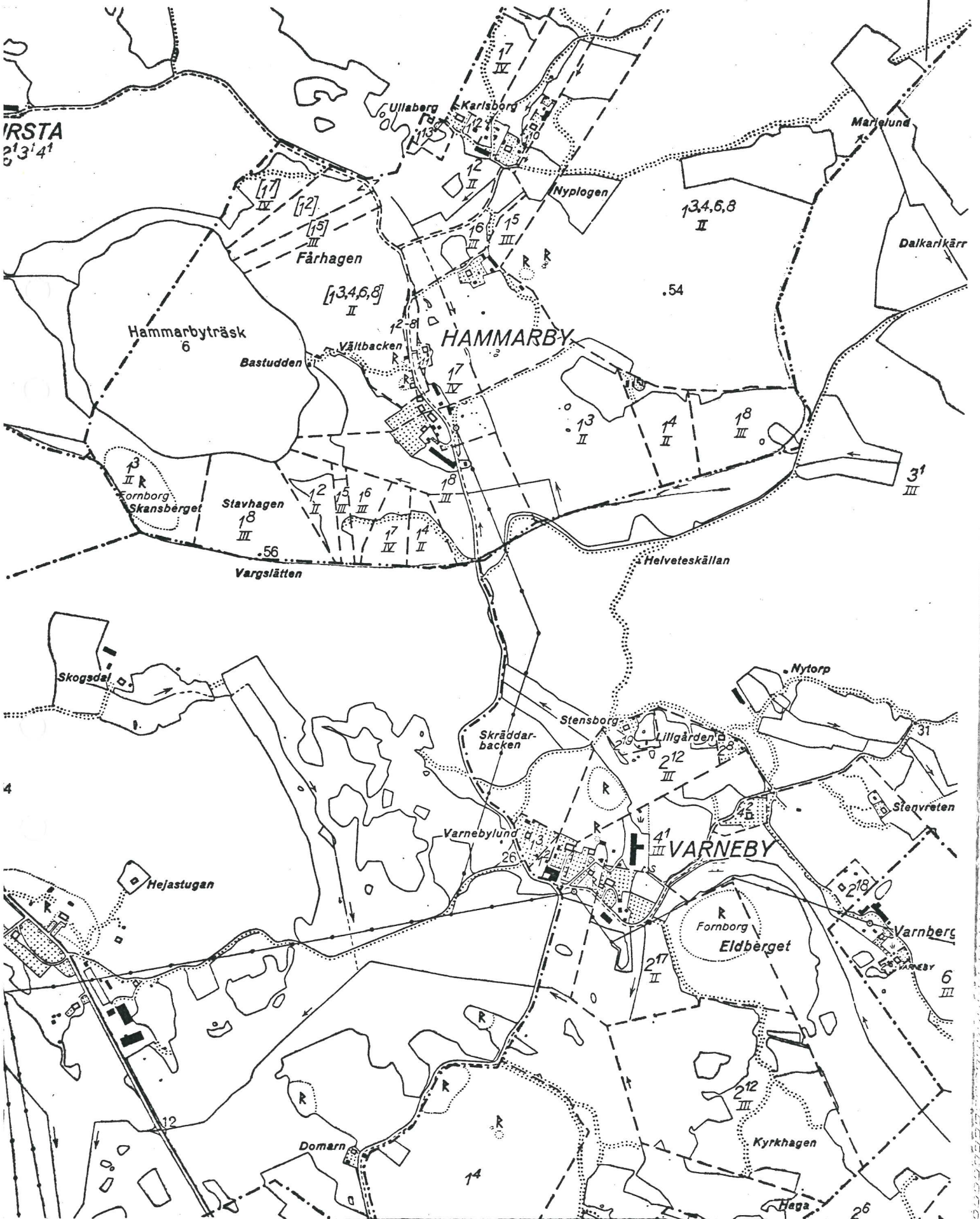
2. F d boningshus: Grunden som delvis är hög är förstärkningsgjuten och innehåller delvis låg källare. Väggarna är fodrade med ofärgad locklistpanel. Fönstren som har bruna snickerier är av tvåluftstyp med tre rutor per luft. Sadeltaket täcks med enkupigt tegel. På taket finns små vindskupor under pulpettakfall.

Interiör: Utan kulturhistorisk intresse.

Byggnaden är i dåligt skick.



Borningshus nr. 2 från V.





Stenvreten  
Varneby 4<sup>1</sup>  
Ytterenhörna socken  
Stockholms län

Sommarbostad, plant belägen invid skogsbrynet med uppodlad åkermark angränsande i sydost. Byggnaden omges av en liten trädgård.

Knuttimrad stuga, en våning med vind vilande på låg grund av otuktad murad sten. Väggarna är fodrade med faluröd stående locklistpanel. Fodren och omfattningarna är släta och vita. Fönstren av tvåluftstyp har två rutor per luft. Förekomst av tärningsbeslag. Sadeltaket som uppbärs av åsar är täckt med enkupigt tegel. I västfasaden finns en delvis indragen veranda.

Interiör: Enkelstuga, moderniserad. Väggarna och taket består av pärlspont. Den ursprungliga eldstaden är bevarad under utskjutande vitkalkad kåpa.

Byggnaden är i gott skick.

0259

Photo 2  
1919



Photo Point 2.



Photo Point 1.

0260

Varnberga

Varneby 6<sup>1</sup>

Ytterenhörna socken

Stockholms län

Källare: Byggd 1868. Murad hög grund av gråsten, utvändigt putsad i rosa. Sadeltaket är flackt och täckt med tvåkupigt tegel. En plankdörr är tjärstruken.

0261

Värnberga  
Värneby 6<sup>1</sup>



Källaren från IV.