
GESTALTNINGSPROGRAM (BILAGA 3 TILL PLANBESKRIVNING)

DNR: EKDN 2023/000047 • UPPRÄTTAD: 2026-05-18

Gestaltningprogram

Detaljplan för del av Björnfoten 1:54



Innehåll

Sammanfattning 3

Syfte och förutsättningar 4

Vad är ett gestaltningsprogram 4

Varför görs ett gestaltningsprogram 4

För vem 4

Södertäljes arkitekturstrategi 4

Mål och vision för detaljplanen 5

Naturnära bostäder 5

Landsbygdskaraktären 5

Ett hållbart boende 5

Platsanalys 6

Platsen och närområdet 6

Natur och topografi 6

Lokal arkitektur 6

Landmärken 6

Kulturmiljö 6

Bostadshus 7

Komplementbyggnader 7

Material- och färgsättning 8

Gestaltungsprinciper för utemiljöer 9

Gaturum 9

Dagvattenhantering 9

Växtval 10

Växtförslag dike

Sammanfattning

Syftet med detaljplanen är att skapa ett attraktivt bostadsområde i lantlig miljö. Tillägg ska utformas på ett sätt som förhåller sig till omgivande landskapsbild och kulturmiljö som en övergång mellan de olika strukturerna.

Uttrycket ska vara en lågmäld träpanel arkitektur som anpassas efter naturens färgpalett och den befintliga mångfacetterade bebyggelsen.

För att uppnå god anpassning till kulturlandskapet ska byggnad placeras utifrån landskapets förutsättningar.

Området ska utformas med hänsyn till landsbygdskaraktären. Tomtens karaktär, växtlighet och topografi ska bevaras så långt som möjligt.

Det är de grönskande mellanrummen mellan bebyggelsen som håller samman området. I mötet mellan bostadsfastigheter och omgivande åkermark eller skog är träridåer och brynzoner av stor vikt både för landskapsbild och biologisk mångfald. Växtridåer ska även anläggas mot åkermark för att motverka risk för allergenspridning.

För all kvartersmak gäller att markbeläggningar i första hand ska ske med genomsläppliga material. Andel genomsläpplig yta ska utgöra 80 procent av fastighetarean.

Planområdet inrymmer ett/en småvatten/damm med groddjur. Artskyddsförordningen gäller.



Illustration av hur området kan komma att te sig i landskapet. Källa: Cria Team

Syfte och förutsättningar

Vad är ett gestaltningsprogram

Syftet med denna gestaltningsprogram är att illustrera och tydliggöra planens intentioner så dess idéer och avsikter kan förverkligas. Handlingen är vägledande.

Byggnadernas slutgiltiga gestaltning hanteras i bygglov.

Varför görs ett gestaltningsprogram

Gestaltningsprogrammet tas fram för att:

- konkretisera planens idémässiga gestaltning
- beskriva principerna för de offentliga miljöernas och bebyggelsens utformning
- lägga fast riktlinjer för användning av material, färger, vegetation och andra element som ger platsen önskad karaktär

För vem

Programmet slår fast kommunens och byggaktörens gemensamma vision och gestaltningsidé.

Bilagan är riktad till såväl enskilda privatpersoner som till myncighetspersoner så som till exempel bygglovhandläggare och byggnadsinspektörer

Södertäljes arkitekturstrategi

Parallellt med detta gestaltningsprogram gäller Södertälje kommuns arkitekturstrategi, riktlinjer inför exploatering i riksintressebeskrivningen för rörligt friluftsliv (MB 4 kap.) och riktlinjer för kompletterande bebyggelse i planbeskrivningen.



Illustrationsbild över området. Källa: May arkitektur, 2026

Mål och vision för detaljplanen

Syftet är att skapa ett attraktivt bostadsområde i lantlig miljö. Intentionen är att integrera ny bebyggelse i landskapet på ett sätt som förhåller sig till omgivande landskapsbild och kulturmiljö. Planförslaget möjliggör 20 småhus.

Naturnära bostäder

Bostadshusen ska inplaceras följsamt utifrån landskapets förutsättningar. Omfattande marknivåförändringar ska undvikas. Tomt ska anpassas till omgivande kulturhistoriskt värdefulla tomter med äldre trädgårds- eller skogskaraktär. Vid plantering av ny växtlighet bör bärande och blommande träd och buskar väljas för att gynna den biologiska mångfalden.

Landsbygdskaraktären

Landsbygdskaraktären bibehålls med en lågmäld bebyggelse som anpassar sig till områdets karaktär.

Bebyggelsens placering med en grundläggning som anpassas efter platsens förutsättningar är en förutsättning för att väva in tillkommande bebyggelse i landskapsbilden.

Ett viktigt inslag i landsbygdskaraktären är de smala, grusade och slingrande vägarna som löper mellan odlingsmark och impediment. Den nya lokalgatan löper delvis i sträckningen av en ålderdomlig väg och bidrar på så sätt att förmedla berättelsen i området.

Ett hållbart boende

Genom lokalt omhändertagande av dagvatten som samordnas med att gynna skyddad art groddjur stärks groddjurens habitat.

Den barriär av växtlighet som anläggs för att skydda mot allergenspridning anses gynna spridningskorridorer för såväl fågelarter som groddjur.

Spridningsstråk för groddjur i södra delen av planområdet anses gynnade för fler arter än groddjur.

Sandyta möjliggörs vid lokalgatans vänd-zon vilket kan gynna sandlevande arter.

I norra delen av planområdet finns ett befintligt dike som omvandlas till en vattentrappa. Vattentrappan är ett visuellt inslag samtidigt som vattenflöden saktas ner och renas.



Landmärke vid Ekeby uppfört av Paul Weigl, Trädvårdsföreningen

Platsanalys

Platsen och närområdet

Området som helhet präglas av ett äldre kulturlandskap som bär på höga landskapsmässiga värden liksom enskilt värdefull bebyggelse. Särskilt stor hänsyn bör därför tas till landskapsbilden enligt PBL 2 kap. 6 § vid uppförande av ny bebyggelse för att säkerställa att en god helhetsverkan uppnås.

Historisk utveckling och spåren idag

Det omgivande landskapets kulturhistoriska värde ligger främst i helhetsmiljön. Det är de gröna mellanrummen mellan bebyggelsen och gaturummen som knyter i hop området. I omgivande landskap finns flera stenmurar, varav en är belägen inom planområdet. Detta är ett inslag i landskapsbilden som är utmärkande för just Enhörna. Kallmurade stenmurar är ett inslag som fortsatt kan prägla området.

Området väster om berörd del av Björnfotens präglas av gårdar, småbruk och mindre verksamheter. Området Sandviken i nordost och i söder är en heterogen miljö som utvecklats över tid. Tidigare avsondrades enskilda fastigheter och framväxten var mer organisk. På 1960-talet växte Vinberga-Sörgården fram och bildade en ny årsring med ca 20 fastigheter. På 1970-talet tillkom Björnfotensområdet med fler än 35 fastigheter. Tidigt 2000-tal tillkom området vid Sunnanstigen med strax över 15 fastigheter. Planförslaget anses utgöra en ny årsring i ungefärligen liknande omfattning som senare tillkomna områden. Området bör utformas för att länka i hop omgivande områden.

Element som är viktiga för kulturmiljön består av fornlämning, övrig kulturhistorisk lämning och mur samt en tidigare väg som löper genom södra delen av planområdet som med tiden omvandlats till stig. Vägen återskapas i delvis ursprunglig sträckning. Vägen bör utformas likt omgivande grusvägar men omges av bredare och flackare diken.

Natur och topografi

Trädgårdsmiljöer med blommande, bärande träd och buskar utgör viktiga grönstrukturer.

Topografin, med sluttning åt söder, har inslag av höjdparter med rundande berghällar som omger sluttningarna i nordost vilket ger ett gynnsamt mikroklimat.

Befintliga värden finns i form av groddjur i en damm i söder.

Lokal arkitektur

I omgivande landskap är bebyggelsen inplacerad efter markens förutsättningar.

- Byggnaderna är liksom i planområdet 1,5 till 2 våningar.
- Taken är antingen brutna (mansardtak) eller sadeltak.
- Fasadmaterialet är huvudsakligen av trä med undantag för Björnfotens gård som har en putsad fasad.
- Fönsterglasarean är traditionellt indelad med bågar och spröjs.
- Takbeläggningsen är huvudsakligen av rött tegel eller plåt.

En speciell detalj i närområdet är liggande rombformiga fönster som återfinns bland annat på den gamla skolbyggnaden och på Karlsro.

Landmärken

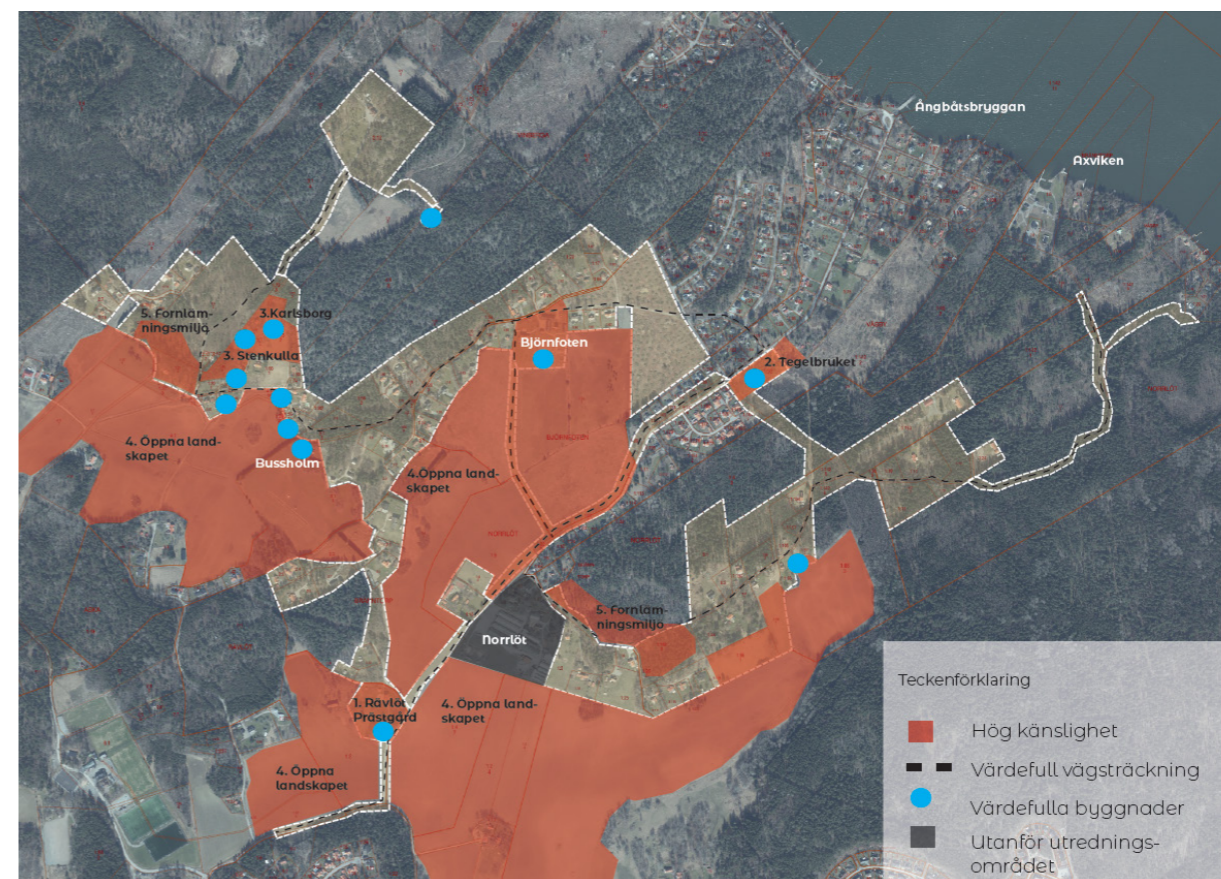
Invid planområdet finns Björnfotens gård, där inspiration av Löfvenskiölds arkitektur finns utläsbar, bland annat i ladugård och uthus. I närområdet finns Rävlöts prästgård och villa Kämparo. Tillsammans med omgivande träpanelbebyggelse från 1800-talets slut miljöer utgör dessa viktiga identitetsskapande landmärken. Även den närliggande skorstenen från den tidigare tegelfabriken är ett viktigt inslag i landskapsbilden.

Ovanstående byggnader ska även fortsättningsvis tillåtas utgöra visuella tyngdpunkter därför bör tillkommande bebyggelse inordna sig i landskapsbilden.

Kulturmiljö

Området ingår i kulturmiljöområde av lokalhistorisk betydelse och har tidigare angränsat riksintresse för kulturmiljön.

En känslighetsanalys har genomförts för området väster om planområdet. Områden som är särskilt känsliga för påverkan är markerade i rött. Särskilt värdefull bebyggelse väster och sydväst om planområdet är markerad med blå prickar.



Områden som är särskilt känsliga för påverkan är markerade i rött. Särskilt värdefull bebyggelse i närområdet är markerad med blå prickar. Källa: Kulturmiljöanalys, WSP, 2023.



Bild av byggnad i 1,5 våning med liggande rombformiga fönster, 2023



Bild av mur med varsamhetsbestämmelse, 2023

Bostadshus

Byggnader ska placeras i enlighet med befintliga, omgivande bebyggelsestrukturer, där byggnader är anpassade utifrån tomtens förutsättningar.

Uttrycket ska vara en lågmäld arkitektur som smälter in i naturen så att hänsyn tas till landskapsbilden. Byggnaden ska med andra ord förhålla sig till och underordna sig landskapet och utformas med hänsyn till omgivande bebyggelsemiljö.

Grundläggning bör ske med anpassning efter omgivande marknivåer. Byggnad kan uppföras med förhöjd sockel eller förhöjt väggliv.

Där terrängen så tillåter kan sutterrängvåning anläggas.

Bebyggelsen i den norra delen av planområdet möter en årsring från 1960-1970-talets sommarstugebebyggelse. Bebyggelsen i den södra delen av planområdet bör relatera till sekelskiftets bebyggelse. Här är det möjligt att välja att plocka upp karaktären agrara strukturen eller sommar-nöjesepoken.

Komplementbyggnader

Komplementbyggnader kan ta upp materialitet och färgsättning från huvudbyggnaden eller utföras i avvikande material med ett enklare uttryck.



Exempel på möjlig bebyggelse. Källa: AI



Exempel på möjlig bebyggelse. Källa: AI



Exempel på möjlig bebyggelse. Källa: AI

Material- och färgsättning

Materialval och byggnadsteknik är avgörande för att en byggnad ska åldras med ett bibehållet kvalitativt uttryck. Hur materialen åldras är viktigt eftersom det samspelar med övrig materialitet i kulturlandskapet. Genom medvetna materialval kan en byggnad uppföras för att stå på platsen i flera hundra år. Genom att välja åldersbeständiga material som åldras i samklang med platsen gynnas såväl ekonomisk som miljömässig hållbarhet.

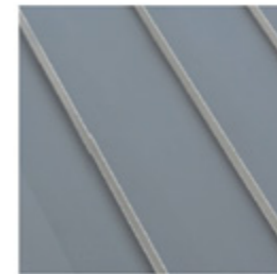
Nya uttryck i traditionella material kan tillföras för att förtydliga att området utgör en ny årsring. Även om tillkommande bebyggelse tillför nya uttryck behöver tillkommande bebyggelse förhålla sig till omgivande kulturmiljö i materialitet och formspråk.

- Nya byggnader ska uppföras i trä med antingen en traditionell färgsättning i en dov färgskala med slamfärg (rödfärg/gulfärg/gråfärg) eller väggfärg i dova färgställningar så som brunt, grönt, rött.
- Midjebleck ska helt undvikas.
- Tak ska vara symmetriska och bör utformas som sadel- eller mansardtak.
- Takmaterial kan varieras från traditionellt rött tegel eller svart plåt, till trä, eller schiffer.
- Fönster ska vara indelade.

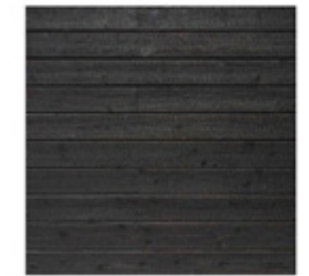
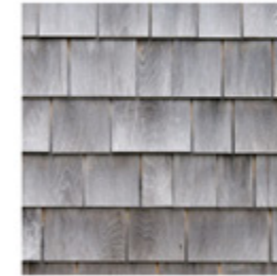


Exempel på dova kulrörer och slamfärg

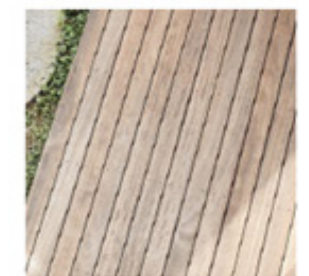
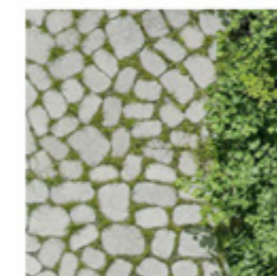
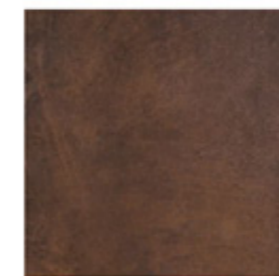
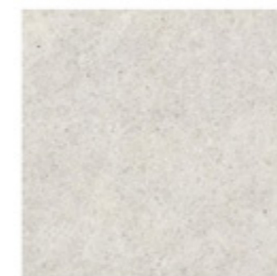
TEXTURE OCH MATERIALITET



tak



fasad



mark

Inspirationsbild, materialval. Källa: May Arkitektur, 2024

Gestaltungsprinciper för utemiljöer

Gaturum

Gaturummet ska upplevas omhändertaget och lantligt. Grusvägar ramar in av häckar, stenmurar eller staket. Plank ska prövas restriktivt med stor hänsyn till omgivande kulturmiljö, utifrån lämplighet och omgivningspåverkan.

Generösa svackdiken följer lokalgatan som delvis löper i ålderdomlig vägsträckning. Vid vändplanen för den nya lokalgatan kan sandmiljöer anläggas för att gynna sandlevande arter.

Området som omger dammarna bör utformas likt en park med generell öppna ytor med en noggrann plantering av buskar och träd så att en mosaikartad miljö uppnås. Stenrösen, stensträngar, och dylikt fungerar som grodhotell. Stråk bör anläggas med packad stenmjölsyta.

Dagvattenhantering

För att säkerställa att groddammen inte torkar ut möjliggörs samlad dagvattenhantering. I norra delen av planområdet finns ett befintligt dike som föreslås att trappas vidare i ett svackdike som sträcker sig från den norra delen av planområdet, via Lövsjärsvägen och den nya lokalgatan ned till biotopskyddat dike samt till groddammen. Den befintliga groddammen bevaras och görs djupare för att skapa mer gynnsamma förhållanden för groddjur. Söder om groddammen ska en torrdamm anläggas.

Diket som trappas ner i norr kan utformas så vattnet porlar ner över de sektionerande vallarna vilket skapar ett ljudrum såväl som ett visuellt intryck.

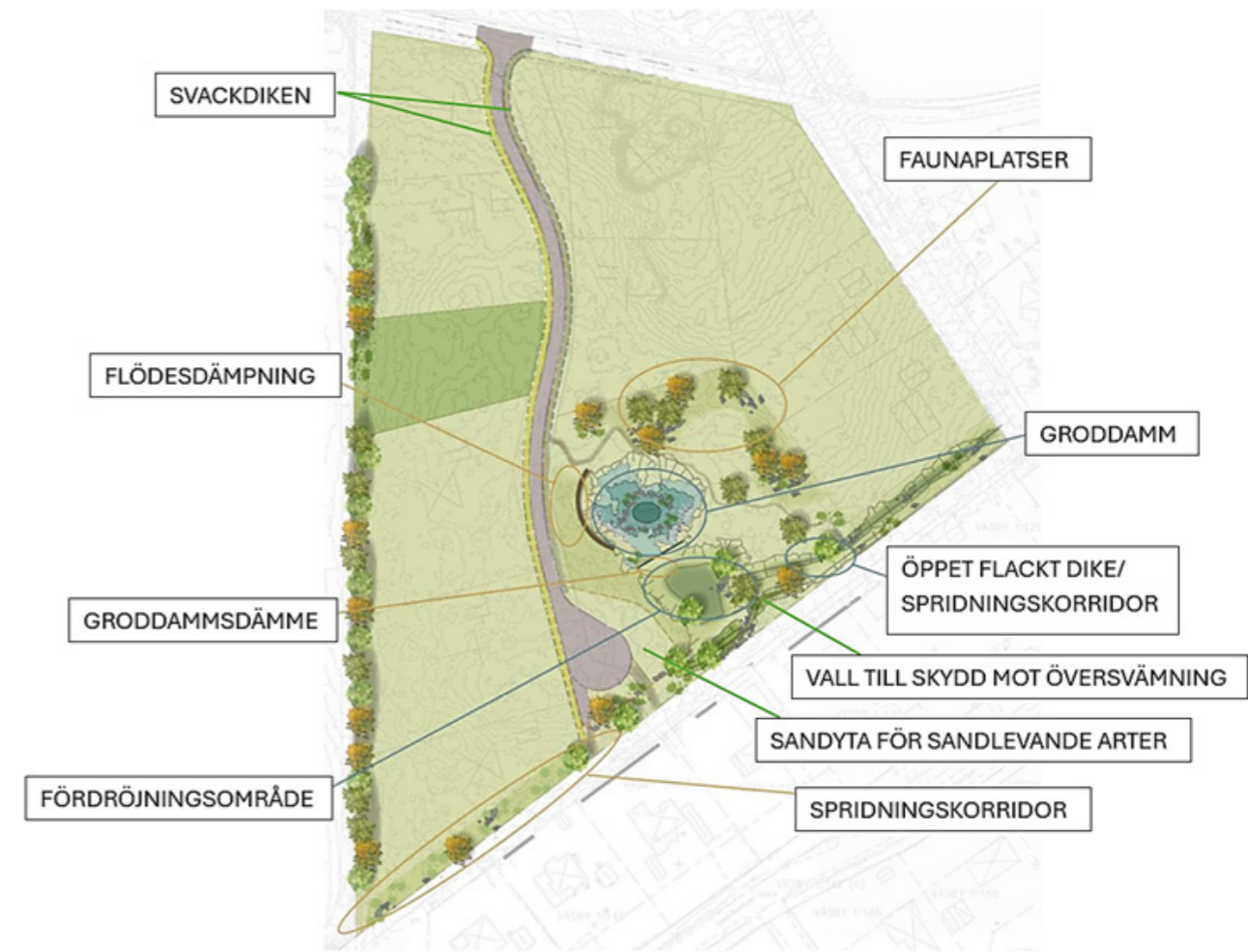
Ytorna som omger groddammen ska utformas för att skapa goda livsmiljöer för groddjur under alla årstider och så långt möjligt främja spridningsmöjligheter för groddjur till andra lekvatten och livsmiljöer i närområdet.

En Förprojektering har tagits fram av Bjerking, 2026.



Flödesreglering vid groddamm. Källa: Bjerking, 2026

Ristippie. Källa: Bjerking, 2026



Schematisk skiss vid groddamm. Källa: Förprojektering Bjerking, 2026



Illustration vattentrappa, Källa: AI

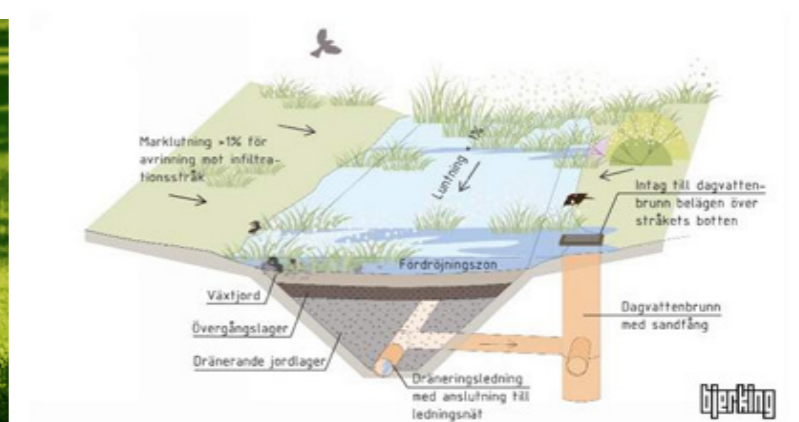


Illustration över svackdike - lokalgata Källa: Bjerking, 2026

Växtval

Fruktträd och **bärande buskar** är ett viktigt inslag i landskapsbilden. Fruktträden är även viktiga inslag som födoresurs för pollinerande insekter. Enhörna kallas i folkmun för körsbärslandet. Orten är även känd för krusbär.

Till skydd mot allergener ska buskar och träd planteras längs åkerkanten. Dessa bidrar även till att skapa och stärka spridningssamband och ekosystemtjänster. Vid plantering av träd och buskar bör växtval ske utifrån möjlighet att gynna biologisk mångfald.

Sälg är ett mycket viktigt träd för pollinerande insekter då de hjälper dem att överleva tidigt på våren innan övriga växter börjar blomma. Eftersom sälgen drar till sig insekter på våren gynnar den också tidigt nyanlända flyttfåglar. Sälgen anses vara viktig för att stödja ekosystemtjänsten pollinering på lokal nivå.

Björk bidrar till en livsmiljö för många arter som tillsammans med andra trädarter i bland- eller lövskogen skapar en viktig livsmiljö för skogslevande arter.

Barrträd så som **tall**, **gran** och **en** är viktiga som ett miljöskapande element. Gran är ett viktigt träd för många arter och äldre gran kan liksom tall vara en livsmiljö för flera rödlistade arter. I närområdet förekommer även slånbar.

Nypon eller **stenros** är ett viktigt inslag som bidrar till områdets karaktär och förmedlar berättelsen om anknypningen till jordbruket.

Växtförslag dike

- Brudbröd
- Gulmåra
- Groblad
- Gråfibbla
- Höstfibbla
- Fingerört
- Johannesört
- Kärringtand
- Lingon
- Liten blåklocka
- Ljung
- Röllika
- Rödklöver
- Smultron
- Svartkämpar
- Vitklöver

Växtförslag damm

- Blomvass
- Blomväxter
- Svalting
- Fackelblomster
- Knappsäv
- Starr



Inspirationsbild från av grönt svackdike i Tullinge Trädgårdsstad, 2025

