

Detaljplan för  
**Sandviksvägen  
och utbyggnad av  
skola i Enhörna**

i Enhörna, Södertälje  
Dnr.2010-01376-214

**PROGRAMSAMRÅDSREDOGÖRELSE**

Upprättad 2012-04-10



### Beslut

Enhörna kommunalnämnd gav 2011-12-05 samhällsbyggnadskontoret i uppdrag att gå ut på programsamråd med detaljplaneprogram för den nya planerade vägen till Sandviken och för utbyggnad av skola. Som underlag presenterades i programmet ett flertal alternativa lägen för ny skola och dess för- och nackdelar.

### Hur samrådet bedrivits

Detaljplaneprogram för Sandviksvägen och skolor i Enhörna har varit ute på programsamråd mellan 25 januari och 2 mars, 2012. Remissinstanser och berörda fastighetsägare har informerats och getts tillfälle till yttrande. En annons om samrådet och informationsmöte var införd i LT den 9 februari 2012. Ett informationsmöte med ca 80-100 besökare hölls den 15 februari i Enhörna friluftsgård. Under samrådstiden inkom 41 yttrande, varav 19 från myndigheter och andra remissinstanser och 22 från boende eller boendesammanslutningar i Enhörna. Vissa yttranden från de boende innehåller listor på namnunderskrifter. De inkomna synpunkterna redovisas och besvaras i denna programsamrådsredogörelse. Då vi har fått in många synpunkter från de boende och då många har haft liknande synpunkter har vi sammanställt de boendes synpunkter ämnesvis. Remissinstansernas yttranden har dock besvarats en och en. Vi har i detta utlåtande bara tagit upp frågor som rör planens utformning och utförande. Övriga frågor som rör kommunens verksamhet kommer att skickas vidare till respektive förvaltning. Samtliga yttranden finns tillgängliga i sin helhet på samhällsbyggnadskontoret under kontorstid.

### Inkomna yttranden med kommentarer

#### Länsstyrelsen

##### Riksintresse kulturmiljö

Delar av planerad bebyggelse ligger inom riksintresseområde för kulturmiljön enligt 3 kap miljöbalken (MB), samt angränsar till landskapsbildskyddat område enligt 19 § i gamla naturvårdslagen (NVL). Inom programområdet finns också flera fornlämningar.

I planhandlingen lyfter man fram vikten av att det öppna landskapet mellan Ekeby och Tuna bevaras liksom att den bostadsbebyggelse som planeras ska placeras i traditionella lägen i skogskanter samt i skogslandskapet. Bebyggelsens storlek, placering och utformning kommer även att regleras i detalj för att försäkra sig om hög kvalitet och att hänsyn tas till kulturvärdena. Förutsatt att så sker, anser Länsstyrelsen att föreslagen bebyggelse kan tillkomma utan att riksintresset påtagligt skadas.

I handlingarna framhålls också vikten av att Ekeby gård och dess omgivning med bl. a. torp och alléer skyddas och underhålls med traditionella material. Länsstyrelsen ser det som positivt att kommunen på detta sätt eftersträvar att bevara områdets traditionella karaktär. Det är också positivt att kulturmiljöprogrammet har använts i planarbetet.

Programmet presenterar olika förslag till var en ny skola kan placeras (karta s 10). Länsstyrelsen kan konstatera att lägena C och V innehåller flest fornlämningar medan läge E inkräktar mest på det öppna landskapet. Bygglägena E och F bedöms enligt Länsstyrelsen vara särskilt känsliga med hänsyn till det öppna kulturlandskapet i sockenkyrkans närhet.

## Programsamrådsredogörelse för detaljplan för Sandviksvägen och skola i Enhörna

I området finns flera fasta fornlämningar och planens förverkligande kan komma att innebära arkeologiska åtgärder. Det fortsatta arbetet bör därför ske i samråd med Länsstyrelsens Enhet för kulturmiljö.

### Naturvård

Länsstyrelsen har i granskningsyttrandet över den fördjupade översiktsplanen för Ytterenhörna lämnat synpunkter rörande biotopskyddade områden enligt 7 kap miljöbalken. Länsstyrelsen förutsätter att dessa synpunkter beaktas.

Inom programområdet finns fem nyckelbiotoper och fem områden med höga naturvärden. Av programhandlingen sid.16 framgår att den föreslagna bebyggelsen ska hålla sig utanför dessa områden. Länsstyrelsen kan dock konstatera att ett av bostadsområdena som redovisas på illustrationskartan sid. 9, kommer att beröra del av nyckelbiotop nr. 15.

Som kompensation för att delar av rekreationsskogen tas i anspråk, föreslås att den skog som efter utbyggnaden ligger närmast bebyggelsen sköts på ett sådant sätt att den utvecklas till ny rekreationsskog. Den skog som då berörs kommer till betydande del att bestå utav nyckelbiotoper, varför Länsstyrelsen anser att skötsel för att öka rekreativvärdet kan komma i konflikt med naturvärdet i nyckelbiotoperna. Vidare är det lämpligt med viss buffert mellan bestånd med höga naturvärden och bebyggelse.

Nya gång- och cykelväg samordnad med VA-utbyggnad planeras i anslutning till nyckelbiotop med sumpskog (18). Då naturvärden inte redovisas på samma karta som gång- och cykelvägen, är det svårt att exakt bedöma hur dessa förhåller sig till varandra. Det ser dock ut som att den planerade gång- och cykelvägen kommer att gå rakt igenom nyckelbiotopen. För att inte skada nyckelbiotopen och dess fuktiga lokalklimat bör en tio meter bred avverkad gata hålla sig 20 meter bort från sumpskogens kant.

Det finns också påtaglig risk för skada på sumpskogens hydrologi. Sumpskogen ligger på väl-dränerad jord (svallsand) i en svacka i moränen. För att det ska kunna finnas en sumpskog i svallsand måste det finnas en tröskel av tät jordart som dämmer vattnet. Utflödet från sumpskogen sker mot nordväst där överlagrande postglacial lera håller vattnet kvar i svallsanden. Om man gräver en ledningsgrav genom denna lera kommer svallsanden i sumpskogen att dräneras. Denna hydrologiska påverkan kan ske även vid passage utanför nyckelbiotopen eftersom sumpskogen fortsätter ut en bit i ungsbogen.

För att inte förstöra värdena i nyckelbiotop nr 18 behöver gång- och cykelväg/ledningsgrav för VA-ledning undvika att dels gå igenom nyckelbiotopen, dels att inte dränera sumpskogen genom att bryta igenom det tätande lerlagret i nordväst. För att projektera var saker passage i anslutning till utloppet kan ske, behövs antagligen geohydrologiska undersökningar i fält.

## Programsamrådsredogörelse för detaljplan för Sandviksvägen och skola i Enhörna

### Jordbruk

Av programbeskrivningen framgår att dryg 6 ha åkermark kommer att tas i anspråk för bebyggelse. Åkermarken inom programområdet är enligt en äldre åkermarksgradering av klass fyra, tre eller två på en femgradig skala där fem utgör högsta värde. Länsstyrelsen har ingen bestämd uppfattning om vilket område som är bäst eller sämst att ta i anspråk för ny skolbyggnad utifrån jordbruksintresset. Detta får avgöras i den fortsatta planläggningen och i samråd med berörda markägare och brukare.

### Trafikbuller

Länsstyrelsen anser att avsteg från riksdagens riktvärden för buller inte är motiverat för bostäder inom planområdet, varför ny bostadsbebyggelse bör lokaliseras på sådant sätt att riktvärdena klaras. Vidare behöver eventuell skolbyggnad lokaliseras så att kravet på inomhusmiljön klaras för undervisningsrum, konferensrum m.m. Vidare ska det på skolgården finnas områden med högst 55 dB(A) ekvivalent ljudnivå.

### Markavvattningsföretag

Länsstyrelsen vill uppmärksamma kommunen på att det inom programområdet finns ett större markavvattningsföretag, Ekeby-Tuna från 1956. Markavvattningsföretag som har bildats genom förrättning är juridiskt bindande, vilket innebär att de sträckningar, djup och vattennivåer som angivits för vattenanläggningar och vattenområden i förrättningshandlingarna gäller med samma rätt som en vattendom. Ofta kan förutsättningarna ha ändrats sedan markavvattningsföretagen bildades och om samtliga deltagare är överens om att företaget inte längre fyller någon funktion är det möjligt att upphäva företaget. Företaget kan då lämna in en skriftlig överenskommelse till mark- och miljödomstolen som upphäver företaget genom att godkänna överenskommelse. Det är också möjligt att ompröva markavvattningsföretag så att exempelvis vissa delar av ett dike utgår ur företaget.

**Kommentar:** Vi vill bara för vår fortsatta kommunikation påpeka att det är läge A och V som innehåller flest fornlämningar, inte läge C som är den gamla snickeritomten. De ”bubblor” som är utmarkerade i kartmaterialet över var ny bebyggelse ska utredas är ännu så länge grova skisser och tanken är att inga nyckelbiotoper ska bebyggas. Vi kommer i det fortsatta detaljplanarbetet samarbeta med kommunbiologen kring vilka buffertar som är lämpliga mellan ny bebyggelse och de utpekade nyckelbiotoperna. Vid projektering av gång- och cykelväg, samt eventuella VA-ledningar genom skogen kommer hänsyn att tas till de utpekade nyckelbiotoperna och erforderliga utredningar/undersökningar med hänsyn till detta kommer att göras. Om skolan väljs att läggas i läge E eller F så kommer bullerutredningar att tas fram under planarbetet.

### Miljönämnden

Miljökontoret anser att kommunen bör ta tillfället i akt och ge den nya skolan hållbarhetsprofil vad gäller bland annat VA-system och energiprestanda. Skolan bör förses med källsorterande avloppssystem. Lokalisering av ny skola och bebyggelse får inte försvåra framtida möjligheter att bedriva jordbruksverksamhet inklusive djurhållning.

## Programsamrådsredogörelse för detaljplan för Sandviksvägen och skola i Enhörna

Miljökontoret bedömer planförslaget ur miljö- och hälsoskyddssynpunkt samt ur perspektivet om långsiktigt hållbar utveckling.

### Generella synpunkter om trafikbuller

När vi bygger nytt på landsbygd och utanför tätbebyggelse bör vi klara mer än enbart vad bullerpropositionen från 2006 angett som målsättning (55 dB(A). Vid nyetablering av bostäder på landsbygden bör målet vara att klara 50 dB(A) avseende trafikbuller. Detta är en ambition som kommunen tidigare har angivit i Agenda 21 (2004), handlingsplan för långsiktigt hållbar utveckling i Södertälje kommun.

### Synpunkter på lokalisering av skolbyggnad

Samtliga lokaliseringar ligger på låg respektive normalriskområde för markradon. Byggnaderna måste byggas fuktsäkra (speciellt plats B, kan innebära problem med fukt). Skolbyggnaderna ska förutom att byggas radon- och fuktsäkert även uppfylla Socialstyrelsens riktlinjer om buller och ventilation. Planläggningen måste beakta att sådana krav kan uppfyllas i exploateringskedet.

#### *Lokaliseringalternativ A:*

Bedöms inte medföra problem med bullerstörningar från vägtrafik. Eventuella störningar från skolverksamheten får anses som mycket liten då en höjd skiljer lokalen från den befintliga villabebyggelsen ca 200 meter söderut.

#### *Lokaliseringalternativ B:*

Platsen anges i plantexten som eventuellt vattensjuk. Miljökontoret har egna erfarenheter från platsen att det ofta är vattenpåverkat. Lokaliseringalternativet ligger långt från befintlig bostadsbebyggelse, vilken innebär liten risk för störningar.

#### *Lokaliseringsalternativ C:*

Lättillgänglig plats, nära till befintlig busshållplats. Snickeri på plats idag. Det bör säkerställas att området är fritt från markföroreningar.

#### *Lokaliseringsalternativ D:*

Inga bullerstörningar från vägtrafik förutom den som kan alstras av den väg som nu planeras till Sandviken.

#### *Lokaliseringsalternativ E och F:*

På platsen vid läge F finns idag en kretsloppsanläggning för humanurin. Urinen levereras från bostadsrättsföreningar i Stockholms stad till Ekeby gård, Enhörna. Där hygieniseras urinen genom lagring och sprids därefter på åkermark. Anläggningen är i princip unik i regionen och den aktuella platsen har bland annat valts med tanke på transportvägar och att det fanns en gödselbrunn på platsen sedan tidigare. Anläggningen har etablerats med miljöbidrag från Stockholms läns landsting samt statliga medel från Havsmiljösatsningen. Etableringen har krävt betydande resurser och ansträngningar av miljökontoret, lokala lantbrukare, konsulter, med flera. Det finns ambitioner att utveckla utvidga verksamheten. Miljökontoret bedömer att lagringen och hanteringen av humanurin ger upphov till mindre luktstörningar än hanteringen av gödsel vid ett

## Programsamrådsredogörelse för detaljplan för Sandviksvägen och skola i Enhörna

konventionellt jordbruk med t ex nöt eller svin. Det är dock möjligt att det på åkermarken i området även används naturgödsel och bekämpningsmedel vilket kan påverka, och påverkas av, en skola i närområdet. Miljökontoret anser att lokalisering av skolverksamhet som innebär att jordbruket i framtiden kan komma att begränsas ska undvikas.

### Synpunkter gällande strategi för vatten- och avlopp

I programmet nämns huvudsakligen allmänt VA som en möjlig lösning för vatten/avlopp. Enligt översiktsplanen från 2004 var tanken dock att VA-lösningarna skulle utredas i kommande detaljplaner. Även i detta fall måste samtliga möjliga lösningar granskas i en VA-utredning, t ex kretsloppsalternativet. Miljökontoret vill framhålla möjligheten att ge skolan en ekologisk profil. Tegelviken i Kvicksund är ett exempel på en skola för förskolebarn samt årskurs 1-9 som har byggts ur ett ekologiskt perspektiv och därför försetts med sunda material, energisnåla lösningar och ett kretsloppsanpassat VA-system. Tegelviken är ansluten till det allmänna renvattennätet, medan avloppssystemet är uppdelat i två separata system; vakuumsystem för svartvattnet från toaletter samt rening i biologiska dammar av bad-, disk- och tvättvatten (BDT). En möjlig avloppslösning för en ny skola i Enhörna skulle kunna bygga på vakuumsystem för svartvatten och lokal rening av bad-, disk och tvättvatten, urinsortering, alt. anslutning av BDT-vatten till det allmänna VA-nätet.

**Kommentar:** Vid planering av nybyggnadsläget för skola (läge D-F) kommer konsekvenserna för jordbrukets drift att utredas. Om läge E eller F väljs kommer dessutom konsekvenserna av och för humanurinläggningen att utredas. Samhällsbyggnadskontoret kommer i det fortsatta planarbetet att ta upp frågan om miljöprofil på den planerade skolan med utbildningskontoret och Telge Fastigheter.

### Socialnämnden

Nämnden och omsorgsnämnden tillstyrker förslaget till detaljplaneprogram för Sandviksvägen och utbyggnad av skola i Enhörna. Social- och omsorgskontoret är positivt till att Sandviksvägen får en ny sträckning och högre standard. Det innebär att vägen blir säkrare och att kollektivtrafikförsörjningen av Sandviken kan förbättras. I Enhörna finns det också behov av att bygga särskilda boenden. Därför bör behovet av sådana bostäder beaktas i det fortsatta detaljplanearbetet.

**Kommentar:** Behovet av särskilda boenden och lämplig placering av dessa kommer att diskuteras med social- och omsorgskontoret i det planarbete som kommer att omfatta bostadsbebyggelsen längs med den nya föreslagna vägen till Sandviken.

### Omsorgsnämnden

Nämnden tillstyrker förslaget till detaljplaneprogram för Sandviksvägen och utbyggnad av skola i Enhörna. Social- och omsorgskontoret är positivt till att Sandviksvägen får en ny sträckning och högre standard. Det innebär att vägen blir säkrare och att kollektivtrafikförsörjningen av Sandviken kan förbättras. I Enhörna finns det också behov av att bygga särskilda boenden. Därför bör behovet av sådana bostäder beaktas i det fortsatta detaljplanearbetet.

**Kommentar:** Behovet av särskilda boenden och lämplig placering av dessa kommer att diskuteras med social- och omsorgskontoret i det planarbete som kommer att omfatta bostadsbebyggelsen längs med den nya föreslagna vägen till Sandviken.

### Kultur- och fritidskontoret

Kultur- och fritidskontoret vill betona vikten av att utformning och placering av bebyggelsen anpassas efter kulturlandskapets karaktär då området delvis ligger inom riksintresse för kulturmiljövården samt har en viss visuell påverkan på landskapsbildsskyddet.

#### Vägen:

Vägens dragning utgör ingen påtaglig skada på riksintresset genom att den får en traditionell placering i anslutning till bryn och holmar.

#### Ekeby gård:

Kulturvården i form av den visuella upplevelsen av gården från dalgången, ädellövträd bör beaktas vid en ev. utbyggnad i läge D-F.

#### Skolplaceringar:

- Ur kulturmiljöaspekt finns inget att invända mot läge A-C. Utformning och visuell påverkan och anpassning till landskapet är viktiga förhållningssätt. I närheten av område A finns fornlämningar varför arkeologiska undersökningar kan komma att krävas. En placering i området A-C kan stärka fritidsanläggningen men kräver diskussion med Enhörna IF. Vid alternativ placering B bör t.ex. en förlust av gräsplanen kompenseras med en gräsplan på befintlig grusplan i läge A.
- Område D ligger inom riksintresse för kulturmiljövården. En exploatering får inte påtagligt skada riksintressets värdebärande egenskaper. Området bedöms dock som möjligt för utbyggnad då det ligger högt beläget på impedimentmark, traditionsenligt för bebyggelseplaceringar. En vidarebearbetning förutsätter noggrann anpassning efter landskapets karaktär framför allt mot odlingsmarkerna. I närområdet finns fornlämningar varför arkeologiska undersökningar kan krävas.
- Placeringen av en skola i läge E är den mest känsliga och är därför tveksam ur kulturmiljöaspekt. Område E-F ligger inom riksintresse för kulturmiljövården samt har en visuell påverkan på landskapsbildsskyddet. Alternativ E innebär dessutom att odlingsmark tas i anspråk vilket strider mot riksintressets intentioner. Vid en vidarebearbetning är placering inom området, utformning, färgsättning, volymer, höjd samt markbehandling avgörande. I en vidarebearbetning av läge E måste även en framtida utbyggnad planeras in som inte bör gå ut mer på odlingsmarken utan förhålla sig mot väster och läge F.

#### Sammanfattning

1. Vidarebearbetning av lägen A-C strider inte mot höga kulturmiljövården men kräver dialog med Enhörna IF för att medföra en positiv förstärkning av anläggningen bl.a. genom kompensation av ex fotbollsplanen.
2. Vidarebearbetning av läge D och F kan göras under förutsättning att riksintresset inte påtagligt skadas.
3. Område E är p.g.a. av hänsyn till riksintresset för kulturmiljövården samt påverkan på landskapsbildsskyddet ej lämpligt för skoltomt.

**Kommentar:** Kultur- och fritidskontorets synpunkter kommer så långt möjligt att tas hänsyn till i det fortsatta arbetet och en tät dialog, främst kring kulturmiljöfrågorna, kommer att föras kontinuerligt.

## Programsamrådsredogörelse för detaljplan för Sandviksvägen och skola i Enhörna

### Park och skog, Samhällsbyggnadskontoret

Ny bebyggelse bör anpassas efter landskapet så att den inte stör upplevelsevärdet i området samt kulturmiljön. Främst de visuella aspekterna bör tas till vara. Vägen bör även den placeras och utformas så att den samspelar med landskapet. Ekeby gård och träden i närheten samt den visuella upplevelsen med gården och dess läge bör värnas ifall ett skolläge i närheten kan vara tänkbart.

Skolläge A, B, C och V är att föredra ur kulturmiljö- och landskapsbildssynpunkt. Skolläge D kan vara möjligt om hänsyn tas till riksintresset för kulturmiljö som det ligger inom. Utformning bör också anpassas för att visuellt passa in i miljö. Skolläge E och F är mer känsliga lägen och då främst läge E. Båda lägena ligger inom riksintresse för kulturmiljö och påverkar visuellt landskapsbildsskyddet. Här är det viktigt att ta tillvara på intentionen med riksintresset och anpassa eventuell bebyggelse till omgivningen både utformningsmässigt samt gällande markpåverkan.

**Kommentar:** *Park och skogs synpunkter kommer så långt möjligt att tas hänsyn till i det fortsatta arbetet och en tät dialog kring frågorna kommer att ske under planarbetet.*

### Trafikverket

#### Väg 527

I planförslaget beskrivs att Trafikverket idag är väghållare för väg 527 och att finansiering av åtgärder utmed vägen ska regleras genom avtal mellan kommunen och Trafikverket. Inga sådana förbättringsåtgärder finns i dagsläget med i Trafikverkets planering. Åtgärder måste därför bekostas av annan än Trafikverket. På sikt kan det även finnas skäl att förändra väghållarskapet. När det gäller den nya dragningsanslutningspunkter till väg 527 samt 522 måste dessa utformas på ett trafiksäkert sätt. Trafikverket ska ges möjlighet att granska förprojekteringen och godkänna skisser för anslutningarna.

#### Nya skolan

Innan val av plats för den nya skolan görs bör en barnkonsekvensanalys tas fram som visar på de olika lokaliseringarnas påverkan på och konsekvenser för barnen som ska gå i skolan.

#### Buller

Trafikverket anser att det är mycket viktigt att de riktvärden gällande buller som riksdagen beslutat om klaras för den nya skolan oavsett vilken lokalisering som väljs.

**Kommentar:** *Förprojekteringen av den nya planerade vägen till Sandviken kommer under det fortsatta planarbetet att kommuniceras med Trafikverket. Kontoret håller med om att de gällande riktvärdena för buller är viktiga att följa. De valda skolplaceringarnas konsekvenser för barn och ungdomar kommer att utredas i det fortsatta planarbetet.*

#### SL

Som nämns i planen är SL positiva till att trafikera den nya vägen med buss. Vi är dock tveksamma till att dra linjen ända ut till Sandviken. SL föreslår att nuvarande linje 787/787X delas upp i två linjer. Den ena linjen kan då gå ungefär som dagens 787/787X medan den andra linjen går Södertälje – Enhörnaleden - den nya vägen fram till väg 527 - väg 527 – Enhörnaleden - Valla- Lill-Ahl.



## Programsamrådsredogörelse för detaljplan för Sandviksvägen och skola i Enhörna

SL är positiva till att nuvarande väg 527 förbättras. Vi föreslår att kontakt tas med SL för att diskutera vilka åtgärder som behövs för att dra nämnda linje denna väg. SL förordar de skolalternativ som ligger nära Enhörnaleden, dvs. C, E, F och V. Skälet är att det blir betydligt bättre resmöjligheter där än vid övriga alternativ. Vi föreslår att busshållplatserna i korsningen väg 527 - Enhörnaleden placeras väster om korsningen och hållplatserna i korsningen mellan den nya vägen och Enhörnaleden placeras öster om korsningen. På så sätt kan alla bussturer mellan Lill-Ahl/Valla och Södertälje försörja skolan och övrig bebyggelse intill.

**Kommentar:** Kontoret kommer i det fortsatta planarbetet föra vidare diskussioner med SL om hur framtida busstrafikförsörjning kan ske.

### LRF:s kommungrupp

#### Förutsättningar

När planarbetet för Sandviken började för mer än 10 år sedan var alla (tjänstemän, politiker och boende) överens om 2 ”grundbultar”:

1. De tre "tätorterna" Ekeby, Tuna och Sandviken skulle inte byggas samman utan vara separerade från varandra för att kunna bibehålla sina egna karaktärer.
2. Vägen till Sandviken skulle inte förvandlas till en bred och rak genomfartsväg, som inbjöd till höga hastigheter. Den befintliga vägen skulle på ett försiktigt sätt rustas till en trafiksäker standard.

#### Allmänt

Vi bor i en bygd med anor från stenåldern och många fornlämningar, vilket mycket riktigt utredningen konstaterar. Kulturlandskapet med öppen åkermark och skog måste få bevaras. Det öppna landskapet är omistligt. Landsbygdskaraktären får inte gå förlorad.

Skogen är en produktionsskog, men även till viss del rekreationsskog. (Den föreslagna utbyggnaden kommer att orsaka ett stort slitage även på den del av skogen som inte bebyggs, vilket menligt påverkar återväxten.) I planförslaget påpekas på ett bra sätt att skogsområdet mellan Ekeby och Sandviken är viktigt att spara! Sid 8.

Vi saknar fortfarande den miljöbedömning som utelämnades i FÖP.

#### Vårt förslag:

- Förverkliga ”Slarvhagsalternativet” (ny väg förbi Tuna, förslag C).
- Rusta upp Sandviksvägen enligt ovan angivna riktlinjer. Se p.2 i Förutsättningar.
- Gång- och cykelväg längs med densamma.
- Rusta upp vägen från Slarvhagsvägen till skolan och Friluftsgården.
- För den händelse att skolalternativ A, B, eller C förverkligas kommer denna väg att vara ett gott alternativ för tillfart.
- Med detta vägalternativ hävdar vi att den inritade vägen B (sid. 20 i förslaget) skall utgå.

#### Ny bebyggelse:

- Det finns ett antal goda skäl att planera för större ny bebyggelse i anknytning till gamla Ekeby på båda sidor av Enhörna vägen (väg nr. 522). Befintligt vatten och avlopp, fungerande kollektivtrafik samt närhet till affär. En sådan lokalisering leder också möjligen

## Programsamrådsredogörelse för detaljplan för Sandviksvägen och skola i Enhörna

till att enbilshushåll kan bosätta sig där. Den idag föreslagna spridda bebyggelsen blir av tvåbilskaraktär. Jämför kommunens egna krav i Miljöprogram (tidigare Agenda 21)

- Skolans placering får enligt vårt sätt att se på saken inte vara alternativ D, E, F
- Kommungruppen förstår inte hur man resonerar när man placerar skola vid eller på ett gårdscentrum. Vi menar att skolplaceringen D, E eller F gör så att ett fortsatt gårdsarrende är en omöjlighet. Vi motsätter oss starkt att man bygger villaområden på åkermark. Beslut finns sedan tidigare att åkermark inte ska bebyggas.
- Vidare är vi kritiska till att kommunen i den ena änden vill exploatera och bygga på åkermark och i den andra änden vill ha närproducerade livsmedel på åkermarken.

**Kommentar:** *Det planarbete som man i "Förutsättningar" hänvisar till antar kontoret pekar på arbetet med den fördjupade översiktsplanen för Ytterenhörna. Det var ett arbete som pågick under ca 10 års tid och under den tiden presenterades och omarbetades ett antal förslag på ny väg till Sandviken, ny bebyggelse i området och en strategi för att lösa VA-problematiken i Sandviken. I ett arbete som pågår under 10 års tid förändras förutsättningar, nya tillkommer och nya fokusområden blir viktiga. Att man inte helt känner igen sig i de ursprungliga grundbultarna kan förklaras av att förslagen ett flertal gånger har omarbetats bl.a. på grund av de synpunkter som har kommit in eller nya värden och lagar som har blivit viktiga att ta ställning till. Till slut, efter många års arbete och ett flertal samråd togs det våren 2009 politiskt beslut i både Enhörna kommunalnämnd och kommunfullmäktige om att arbeta vidare med det vägalternativ och det bebyggelseförslag som nu presenteras i detaljplaneprogrammet. T.ex. behandlades vägalternativet Slarvhagen i de olika förslagen under de här åren och man valde av flera anledningar att inte gå vidare med det i framtida planering. För mer information om den fördjupade översiktsplanen rekommenderas vår webbsida [www.sodertalje.se/ytterenhorna](http://www.sodertalje.se/ytterenhorna) där handlingar som rör denna fråga kan läsas och laddas hem.*

*Den nu planerade skolutbyggnaden var dock inte aktuell när den fördjupade översiktsplanen gjordes och är därför inte med i det underlaget. Det är på grund av vikten att behandla skolfrågan i ett sammanhang med övrig planerad bebyggelse som detta detaljplaneprogram har tagits fram.*

*Tanken är att Sandviken, Ekeby och Tuna/Väsby ska ha kvar sina karaktärer och vi ser inte att man genom att bygga i de planerade lägena kommer att förändra detta. Samhällena kommer fortfarande att ha sina karaktärer kvar och bebyggelsen som planeras kommer att anpassas i täthet till närmast liggande samhälle. Vi ser också att vi genom att bygga på det här sättet skapar bättre möjligheter till kollektivtrafikförsörjning och därmed kan minska bilbehovet i området. Genom att förtäta bebyggelsen mellan Ekeby och Sandviken motverkas också den spridning av bebyggelsen som LRF är emot.*

*Kontoret ställer sig lite frågande till hur LRF:s kommungrupp resonerar kring att det är fel att ta en mindre del av den aktuella jordbruksmarken i anspråk för bebyggelse men förespråkar Slarvhagsalternativet som innebär att en stor väg anläggs som en avskärande barriär rakt igenom öppen jordbruksmark och landskapsbildskyddat område.*

## Programsamrådsredogörelse för detaljplan för Sandviksvägen och skola i Enhörna

*Miljökonsekvensbeskrivningen som inte uppdaterades i arbetet med den fördjupade översiktsplanen kommer som utlovat (och beslutat i Förvaltningsrätten) att uppdateras och presenteras i samband med kommande detaljplaner för det aktuella området.*

*Vid planering av utbyggnad av skola i läge D-F kommer konsekvenserna för jordbrukets drift att utredas vidare. Även den planerade bostadsbebyggelsens konsekvenser för jordbrukets drift kommer att utredas i samband med att ett mer detaljerat förslag tas fram.*

### **Enhörna Centerns lokalavdelning**

Synpunkter och kommentarer, se LRF:s kommungrupp

### **Telge Nät**

Som det står i detaljplaneprogrammet så måste VA-försörjningen utredas vidare. VA-strategin för hela området måste vara klart innan man börjar bygga ut vägarna så att VA-ledningar och pumpstationer kan dimensioneras rätt. När det gäller dagvattnet måste det utredas om det finns förutsättningar för att ta hand om dagvattnet lokalt. Det måste också göras en övergripande dagvattenutredning för hur dagvattnet ska rinna vidare och fördröjas så att det inte blir några instängda områden med risk för översvämning. Om dagvattendammar behöver anläggas måste det reserveras plats för dessa i planen.

**Kommentar:** *Dagvattenutredning kommer att tas fram i det fortsatta planarbetet.*

### **Svenska kraftnät**

Inget att erinra.

### **Vattenfall Eldistribution AB**

Inget att erinra.

### **Försvarsmakten**

Inget att erinra.

### **Naturskyddsföreningen**

Naturskyddsföreningen i Södertälje ber härmed att få meddela att vi avvaktar med att avge synpunkter på rubricerade program till nästa etapp i plansamrådet. Vårt beslut grundar sig på att vi inför vårt ställningstagande vill ta del av de fakta, synpunkter och åsikter som kommer till tals dels i det nu pågående samrådet, dels i den diskussion bland boende i Enhörna kommun och i kommunen som kommer att föras i mellantiden.

### **Moderaterna i Enhörna**

I det ursprungliga underlaget fanns förslag på områden benämnda som område ett (del av "gamla" Ekeby) och område två (mellan Ekeby gård och Sandviken). Då det råder stor osäkerhet kring delar av föreslagna område två, bl.a. var en eventuell ny skola ska byggas och framdragning av kommunalt vatten och avlopp till Sandviken, anser moderaterna att det i nuvarande ekonomiska läget är bättre att bara starta planarbete kring område ett och vänta med område två. I område ett finns kommunalt vatten och avlopp i närheten, kollektivtrafik och service.

### **Vallaskolan, en F-6-skola eller en F-9-skola?**

Bakgrunden till behov av utbyggnad är att befolkningen växer i Enhörna och att skolan i dagsläget är för liten för det elevantal som går och vill gå på Vallaskolan. Med hänsyn till att åtgärder krävs snabbt och kommunens ekonomiska läge förordade och anser vi att Vallaskolan bör behållas som F-6-skola och att tillgängliga ytor används för den tillbyggnad som krävs för att täcka behovet.

## Programsamrådsredogörelse för detaljplan för Sandviksvägen och skola i Enhörna

Dagens undermåliga gymnastiksal kan användas till nya lokaler efter ombyggnad och ny idrottshall anläggas vid Friluftsgården. Detta förslag har inte utretts. Att bygga en helt ny F-9-skola på en ännu icke utsedd plats tror vi tar för lång tid. Det är mer bråttom att lösa bristen på lokaler. Dessutom finns bland förslagen till placering av ny skola inom mycket tveksamma områden. Vi anser att en F-6-skola lockar mer till utflyttning till Enhörna än en F-9-skola kan göra. Att Enhörna i dagsläget har ett statistiskt numerärt underlag för en F-9-skola innebär inte med automatik att elever boende i Enhörna väljer Vallaskolan som skola de sista åren.

**Kommentar:** Planarbetet med det som benämns som område ett (Norra Ekeby) kommer att löpa parallellt med detaljplanerna för det aktuella programområdet. Att enbart planera för område ett löser bara till viss del behovet av bostäder i Enhörna och problemet med Sandvikens VA-problematik och behov av ny väg återstår då att lösa.

Moderaternas förslag att riva befintlig gymnastikhall för att ge plats åt nya skolbyggnader och istället bygga ny idrottshall på annan plats tycker kontoret är en intressant idé och vi har därför utrett frågan tillsammans med utbildningskontoret och Telge Fastigheter. Tyvärr visade det sig att denna yta inte räcker till för de volymer som krävs vid en utbyggnad.

### **Södertälje byggmästareförening**

Södertälje Byggmästareförening har inbjudits att komma med synpunkter på det förslag till detaljplaneprogram för Sandviksvägen och utbyggnad av skola i Enhörna som upprättats. Föreningen har inga invändningar mot förslaget utan konstaterar att det är positivt att möjligheter för tillkommande bostadsbebyggelse skapas i denna del av kommunen.

### **Södertörns brandförsvarsförbund (SBFF)**

Södertörns brandförsvarsförbund förespråkar bostadssprinkler som en del av brandskyddet och anser att vattennätet i det kommande området bör dimensioneras för detta. SBFF:s PM 608, PM 609 samt PM 615 bör beaktas i projekteringsarbetet, i syfte att säkerställa räddningstjänstens framkomlighet, brandvattenförsörjning och brandskydd i praktiken.

**Kommentar:** Kontoret kommer att föra en dialog med SBFF under planarbetet för att utreda vilka krav som kan ställas på brandsäkerhet inom ramen för detaljplaneläggningen.

### **TeliaSonera Skanova Access AB**

TeliaSonera Skanova Access AB har telenät till befintliga byggnader och utmed vägarna inom planområdet som kan komma att beröras, karta bifogas.

Skanova önskar att så långt som möjligt behålla befintlig teleanläggning i nuvarande läge för att undvika sådana olägenheter och kostnader som uppkommer i samband med flytt. Tvingas Skanova i andra hand vidta flyttåtgärder förutsätts att den part som initierar åtgärden även bekostar den samt att de tekniska och ekonomiska konsekvenserna framgår av planhandlingarna.

**Kommentar:** Synpunkterna kommer att beaktas

### **Synpunkter från boende**

Vi har fått in en stor mängd synpunkter från de boende i planområdet, totalt 22 yttranden har lämnats in skriftligt. Dessa yttranden är skrivna av både enskilda personer och boendesammanslutningar (som t.ex. vägföreningar och liknande), samt har även skickats in som listor med namnunderskrifter. Många har dock haft liknande synpunkter och vi har nedan sammanställt dessa ämnesvis.

### Vägar

Den planerade nya vägen till Sandviken och andra vägfrågor har varit en av de mest engagerande frågorna under samrådet som många har yttrat sig om. Nedan finns en kartbild från planprogrammet som visar på de olika vägar som har behandlats i programmet och i den fördjupade översiktsplanen för Ytterenhörna som ligger till grund för detta planarbete.



### Allmänt

- När planarbetet påbörjades för mer än 10 år sedan var alla (tjänstemän, politiker och boende) överens om att vägen till Sandviken inte skulle förvandlas till en bred och rak genomfartsväg, som inbjöd till höga hastigheter. Den befintliga vägen skulle på ett hovsamt sätt rustas till trafiksäker standard.

**Kommentar:** Det planarbete som man hänvisar till antar kontoret pekar på arbetet med den fördjupade översiktsplanen för Ytterenhörna. Det var ett arbete som pågick under ca 10 års tid och under den tiden presenterades och omarbetades ett antal förslag på ny väg till Sandviken, ny bebyggelse i området och en strategi för att lösa VA-problematiken i Sandviken. I ett arbete som pågår under 10 års tid förändras förutsättningar, nya tillkommer och nya fokusområden blir viktiga. Att man inte helt känner igen sig i de ursprungliga grundtankarna kan förklaras av att förslagen ett flertal gånger har omarbetats bl.a. på grund av de synpunkter som har kommit in eller nya värden och lagar som har blivit viktiga att ta ställning till. Till slut, efter många års arbete och ett flertal samråd togs det våren 2009 politiskt beslut i både Enhörna kommunalnämnd och kommunfullmäktige om att arbeta vidare med det vägalternativ och det bebyggelseförslag som nu presenteras i detaljplaneprogrammet. För mer information om den

fördjupade översiktsplanen rekommenderas vår webbsida [www.sodertalje.se/ytterenhorna](http://www.sodertalje.se/ytterenhorna) där handlingar som rör denna fråga kan läsas och laddas hem.

### Nya Sandviksvägen (B)

•Läget för nya Sandviksvägen kan inte motiveras av den planerade VA-lösningen för Sandviken. Dragningen för VA ligger långt från vägens föreslagna sträckning.

**Kommentar:** *Bebyggelsen som planeras längs med vägen är en förutsättning för att det ska vara ekonomiskt möjligt att dra kommunalt vatten och avlopp till Sandviken. De aktuella vatten- och avloppsledningarna kommer, om denna lösning väljs, dock troligtvis att dras via Ekeby skogen.*

•Om det måste byggas en väg vid Ekeby gård, flytta den till den andra sidan gården så störs inte jordbruket i någon större omfattning. Dessutom kan man dra vägen längre in från åkerkant och det går då att bygga på båda sidor vägen.

**Kommentar:** *Om vi förstår saken rätt så menar man att vägen ska dras i skogen, på Ekeby gårds östra sida, mellan bostadsbebyggelsen vid gården och ladan i läge F. Alternativt kan man också mena ett läge öster om ladan. Det som vi direkt kommer att tänka på, och som berör båda alternativen, är att topografin i det här området är ganska svår med stora höjdskillnader upp mot skogen, vilket gör det svårt att anlägga en väg i det här läget utan alltför stora ingrepp.*

•Utbyggnaden baseras på ny vägsträckning med tung trafik, vilket förefaller bullrigt och riskfyllt ur trafiksäkerhetssynpunkt. Olämpligt. Den föreslagna vägsträckningen anges vara nödvändig för att ge möjlighet till tung trafik och för kollektivtrafik, vilket förutsätter att gamla Sandviksvägen rustas till trafiksäker året-runt-standard.

**Kommentar:** *Det är riktigt att vägsträckningen som föreslås planeras för att kunna ta kollektivtrafik året runt. I övrigt planeras inte för någon annan omfattande tung trafik då det i området saknas några större målpunkter för sådan.*

•Vi motsätter oss att den nya planerade Sandviksvägen ska gå ända fram till Sandviken och den befintliga Sandviksvägen. Denna väg skulle påverka Sandviken på ett uppenbart negativt sätt eftersom Ekeby och Sandviken på detta sätt skulle byggas ihop och särskilt Sandviken skulle tappa sin speciella karaktär.

**Kommentar:** *Tanken med den nya vägen är att den just ska vara till för Sandvikens behov då dagens väg är trafikfarlig. Tanken är att den nya vägen ska vara ny huvudväg till Sandviken och därmed avlasta den befintliga vägen.*

*Tanken är att Sandviken, Ekeby och Tuna/Väsby ska ha kvar sina karaktärer och vi ser inte att man genom att bygga i de planerade lägena kommer att förändra detta. Samhällena kommer fortfarande att ha sina karaktärer kvar och bebyggelsen som planeras kommer att anpassas i täthet till närmast liggande samhälle.*

•Den nya planerade Sandviksvägen kommer att skapa en "ringväg" som kommer att möjliggöra genomfartstrafik och bilutflykter som ytterligare kommer att öka trafiken. Genom denna

## Programsamrådsredogörelse för detaljplan för Sandviksvägen och skola i Enhörna

trafiklösning kommer man att stimulera en ökad biltrafik till Sandviksområdet, vilket kommer att förstöra detta kulturminnesområde.

**Kommentar:** Tanken är att den nya vägen ska vara ny huvudväg till Sandviken och därmed avlasta den befintliga vägen. Eftersom vägen bara leder till Sandviken ser vi inte att den kommer att bli utsatt för genomfartstrafik med annan målpunkt än just Sandviken. I Sandviken och Norrlöt finns det redan idag caféer, butiker och andra turistmål. Vi kan inte se att den nya vägen i sig kommer att bidra till ökad turism i området, men däremot trafiksäkrare sådan då det längs med den nya vägen även planeras för säkra gång- och cykelvägar.

• Någon upplåtelse av mark för väg eller bussrondell kommer från vår sida ej att ske. Om VA-drainering ej kan ske längsmed befintliga Sandviksvägen är vi positiva till att sådan sker genom södra delen av vårt markområde.

**Kommentar:** Samhällsbyggnadskontoret kommer under våren/sommaren att ta kontakt med och försöka träffa samtliga berörda markägare (som har markområden som ligger inom och i direkt anslutning till det planerade bebyggelseområdet och den planerade vägen) för enskilt möte. Vi kommer tillsammans med fastighetsägarna att titta på de möjligheter och risker den planerade exploateringen innebär för just dem.

• De senaste åren har det blivit väldigt mycket mer trafik på Enhörnavägen pga att Enhörna har vuxit och att det finns andra attraktioner som Norrlöts handelsträdgård och café och Båtvarvets café mm. Allt detta gör att vi redan nu hör väldigt mer av trafiken, tystheten har försvunnit. Hur ska det bli när vi får vägen nästan utanför dörren? Finns det verkligen inga möjligheter att göra något åt "gamla" Sandviksvägen? På mötet lät det inte helt omöjligt, bara lite krångligare eftersom det inte är kommunens väg.

**Kommentar:** Den befintliga vägen till Sandviken ägs av Trafikverket, vilket innebär att kommunen inte har full rådgivning över den. Diskussioner förs kontinuerligt mellan samhällsbyggnadskontoret och Trafikverket och som det ser ut i dag så har Trafikverket inga planer på någon ombyggnad av vägen. Kommunen har heller inga pengar för en sådan ombyggnad. En ombyggnad av den befintliga Sandviksvägen är lika dyr som att bygga en ny väg till Sandviken. Genom att bygga en ny väg kan man få kostnadstäckning vid framtida försäljning av de tomter som planeras. En annan vinst med detta alternativ är att behovet att bostäder i området också täcks. En ombyggnad av befintlig väg ger inga intäkter i form av tomtförsäljning eller liknande.

• Vi önskar att den nya planerade vägen kommer en bit från vårt bostadsområde (Sunnanstigen), inte alldeles intill.

**Kommentar:** Vi kommer under det kommande planarbetet titta vidare på alternativa placeringar av vägen och dess anslutningar till befintliga Sandviksvägen. Vi kommer i så stor utsträckning det är möjligt ta hänsyn till närboende, men kommer också att titta på att få till en så trafiksäker anslutning som möjligt. Berörda fastighetsägare kommer att bjudas in till samråd kring detaljplaneförslaget och har möjlighet att lämna synpunkter även i detta planskede.

### Befintlig väg till Sandviken (A)

- Den nuvarande Sandviksvägen är i ett mycket dåligt skick och måste byggas om. Södertälje kommun och Trafikverket måste samarbeta i denna fråga och avtala hur arbetet ska utföras och hur kostnaderna ska fördelas. Vi vill att gamla Sandviksvägen rustas till trafiksäker året-runt-standard med separat gång- och cykelväg.

**Kommentar:** Kontoret håller med om att nuvarande Sandviksvägen bör rustas. Diskussioner förs kontinuerligt med Trafikverket och som det ser ut i dag så har Trafikverket inga planer på någon ombyggnad av vägen. Kommunen har heller inga pengar för en sådan ombyggnad. En ombyggnad av den befintliga Sandviksvägen är lika dyr som att bygga en ny väg till Sandviken. En ombyggnad av befintlig väg ger inga intäkter i form av tomtförsäljning eller liknande utan måste då helt bekostas av skatteintäkter.

- Stäng av gamla Sandviksvägen för genomfartstrafik med bil vid Vallaskolan. En stickväg kan bibehållas till skolan och Friluftsgården. (Detta förslag har i de flesta fall varit kombinerat med önskemål om byggande av Slarvhagsvägen, C)

**Kommentar:** Den nya planerade Sandviksvägen kommer att avlasta Vallaskolan och Tuna från den trafik som inte har någon målpunkt i Tuna. Det är inte lämpligt att stänga av gatan förbi skolan för biltrafik. Detta skapar stora omvägar för biltrafiken vilket inte är bra ur miljösynpunkt och det kan även belasta omkringliggande småvägar på ett olyckligt sätt. För kommentarer till Slarvhagsvägen, se nedan.

### Slarvhagsalternativet (C)

- Vi vill att det s.k. Slarvhagsalternativet byggs ut.
- Om Slarvhagsalternativets utfart mot Enhörnavägen anses trafikfarlig kan en rondell anläggas och på köpet får man ner farten på trafik från stan innan passage av Tuna.
- För de som ska bo i det nya området fungerar Slarvhagsalternativet lika bra som det nya vägförslaget vid Ekeby gård.

**Kommentarer:** I arbetet med den fördjupade översiktsplanen för Ytterenhörna var denna väg ett alternativ som lades fram. Vägen var och är inte aktuell, framför allt på grund av att det inte finns någon möjlighet till kostnadstäckning för detta vägalternativ och det samtidigt förutsätter en ombyggnad av den befintliga Sandviksvägen, vilken det heller inte finns några kommunala pengar för. Vägsträckningen anses vidare inte lämplig då den är ett stort ingrepp i jordbruksmarken och det landskapsbildskydd som är utpekad i just detta område.

- Slarvhagsalternativet förfular inte landskapsbilden mer än den nuvarande vägsträckningen gör.

**Kommentar:** Dagens väg till Sandviken är i vissa lägen ett väldigt dominant inslag i landskapsbilden, precis som Slarvhagsalternativet. Slarvhagsvägen har en sträckning som, om den anläggs i utpekad läge, skapar en stark avskärande barriär i jordbruksmarken mitt i det område som är klassat som landskapsbildskyddat. Den i den fördjupade översiktsplanen förslagna nya vägsträckningen mot Sandviken följer däremot landskapet på ett traditionellt sätt med sin placering i randen mellan åkermarken och skogen, vilket är en av anledningarna till att denna sträckning förespråkas för vidare planering.



### Väg G

- Vi är motståndare till att den privata vägen G ska beredas för mer trafik.
- Vi vill inte att väg G ska standardhöjas. Det är enskild och ägs av markägarna, sköts av enskild vägförening och fungerar alldeles utmärkt för våra behov. Någon genomfart skall inte förekomma.

**Kommentar:** Standardhöjningar i form av trafiksäkra anslutningar mot den befintliga och planerade nya Sandviksvägen kommer att krävas vid eventuell framtida nybyggnation längs vägen. (Längs vägen finns ett flertal lucktomter som tidigare har varit aktuella för byggnation.)

### Enhörnavägen

- Vi saknar en analys av hur den ökade trafiken kommer att påverka Enhörnaleden avseende på själva vägen och säkerheten och miljön runt vägen.
- Hur stor trafikökning tål Enhörnavägen?

**Kommentar:** Enhörnavägen är Trafikverkets väg och därmed deras ansvar. Kontoret har under samrådet inte fått några indikationer på att den nya bebyggelsen kommer att orsaka några problem så länge korsningspunkter mm utformas på ett trafiksäkert sätt. Kontinuerliga diskussioner kommer att föras med Trafikverket under framtida planarbete.

### Gång- och cykelvägar

- Föreslagen gång- och cykelväg från Axviksvägen till Underås bör dras i annat läge för att inte generera ökade underhållskostnader för slitage på Axviksvägen som är en vägsamfällighet. Hur ska kommunen kompensera vägföreningen för detta om det genomförs? En alternativ dragning av gång- och cykelväg bör istället vara direkt från de planerade nya områdena till Underåsbadet. Det är trafiksäkrare än att leda in promenerande barn på Axviksvägen.

**Kommentar:** Framtida gång- och cykelvägars utformning och sträckning kommer att detaljstuderas i kommande planarbeten för ny och befintlig bebyggelse.

- Anlägg en gång- och cykelväg mellan Sandviken och gamla Ekeby.

**Kommentar:** Om den framtida vatten och avloppslösningen för Sandviken blir den kommunala ledning genom Ekebyskogen som tidigare planerats, kommer en gång- och cykelväg att förläggas ovanpå denna.

### Vatten och avlopp

- Avloppsfrågan i Sandviken bör prioriteras. Nu hotar ytterligare försinking genom sammankopplingen med icke genomtänkta förslag från planeringskontoret.

•

- Avloppsfrågan är oerhört viktig att lösa. Mälaren är ju vårt dricksvatten!

### Kommunalt VA

Avloppsdragning bör ske längs med den befintliga Sandviksvägen i samband med upprustning av denna.

**Kommentar:** Om en kommunal avloppsledning dras till Sandviken kommer denna inte att kunna ligga i den befintliga Sandviksvägen då möjliga anslutningspunkter ligger i Ekeby. Den mest ekonomiska lösningen är att dra ledningen genom Ekebyskogen. Ett möjligt, men något dyrare alternativ är att dra ledningen via den nya planerade vägen mot Sandviken.

## Programsamrådsredogörelse för detaljplan för Sandviksvägen och skola i Enhörna

•Sedan tidigare har man kommit fram till att kommunalt VA är den bästa lösningen för Sandviken. Detta kom man fram till för ett antal år sedan då man hade möten under nästan ett års tid mellan kommunen och boende ute i Enhörna. Då tycker jag att riktlinjen en gång för alla är utstakad. Att börja om med kretslopp känns som att bara skjuta en lösning längre fram i tiden.

**Kommentar:** Sedan den fördjupade översiktsplanens antagande har nya politiska riktlinjer tagits fram som innebär att man vid nybyggnation alltid ska utreda möjligheten till en kretsloppsanpassad avloppslösning. En sådan utredning kommer att arbetas fram under sommaren 2012 så att man under hösten kan ta slutgiltigt beslut om vilken lösning som kommer att gälla för Sandviken och den nya planerade bebyggelsen.

•Man borde ha dimensionerat det avlopp man gjorde i Viksberg så att det skulle kunna ta även Sandvikens avlopp. Då skulle avloppet ha kunnat pumpats via Viksberg till Himmerfjärdsverket. Argumentet att man inte får dra avlopp i Mälarens vatten håller inte då Nykvarns avloppsledning till Himmerfjärden gick bra att dra den vägen.

**Kommentar:** VA-utredningar kommer att tas fram i det fortsatta arbetet för att fastställa vilken lösning som är lämpligast för Sandviken och den planerade bebyggelsen. Detaljerna kring detta kommer att redovisas i framtida detaljplaner.

### Alternativa VA-lösningar

•Vi vill att moderna minireningsverk får lösa avloppsfrågan i Sandviken med omnejd. Skapa möjlighet att gå ihop och på egen hand investera i minireningsverk. Det borde bli billigare för kommunen att ge någon form av ekonomiskt stöd än att dra fram avlopp till Sandviken.

•Kommunens förslag att genomföra kommunalt vatten och avlopp i detta område medför stora ekonomiska uppoffringar för både enskilda och kommunen. Alla har löst vattenfrågan sedan lång tid tillbaka. Förslagsvis bör fekalier hämtas och komposteras. Urin hämtas eller spädes med vatten och används till bevattning. Den stora boven är bad och diskvatten som innehåller fosfater och nitrater. Jag föreslår att kommunen ställer krav på hur stor koncentration av fosfater och nitrater som får släppas ut i infiltrationsbäddar, stenkistor, trekammarbrunnar etc. med de besparingar kommunen gör med att inte dra VA-nätet till Axviksvägen och Slandövägen kan kommunen anställa några kontrollanter för ändamålet.

**Kommentar:** Under sommaren 2012 kommer en utredning tas fram för att avgöra om en kretsloppsavloppslösning är möjlig i Sandviken eller om VA-situationen måste lösas med en kommunal vatten- och avloppsledning. En avgörande faktor i sammanhanget är att ett vattenskyddsområde håller på att instiftas för vår del av Mälaren, vilket ställer höga krav på reningen av även bad-, disk- och tvättvatten.

•Ny teknik finns på marknaden som möjliggör fullvärdiga alternativ av avloppslösningar, både enskilda, gemensamma och kommunalt. En upprustning av samtliga befintliga avlopp med avrinning mot Mälaren kan ske med modern teknik och minst lika bra reningsresultat och till lägre kostnad än kommunal VA-lösning.

**Kommentar:** Se ovan

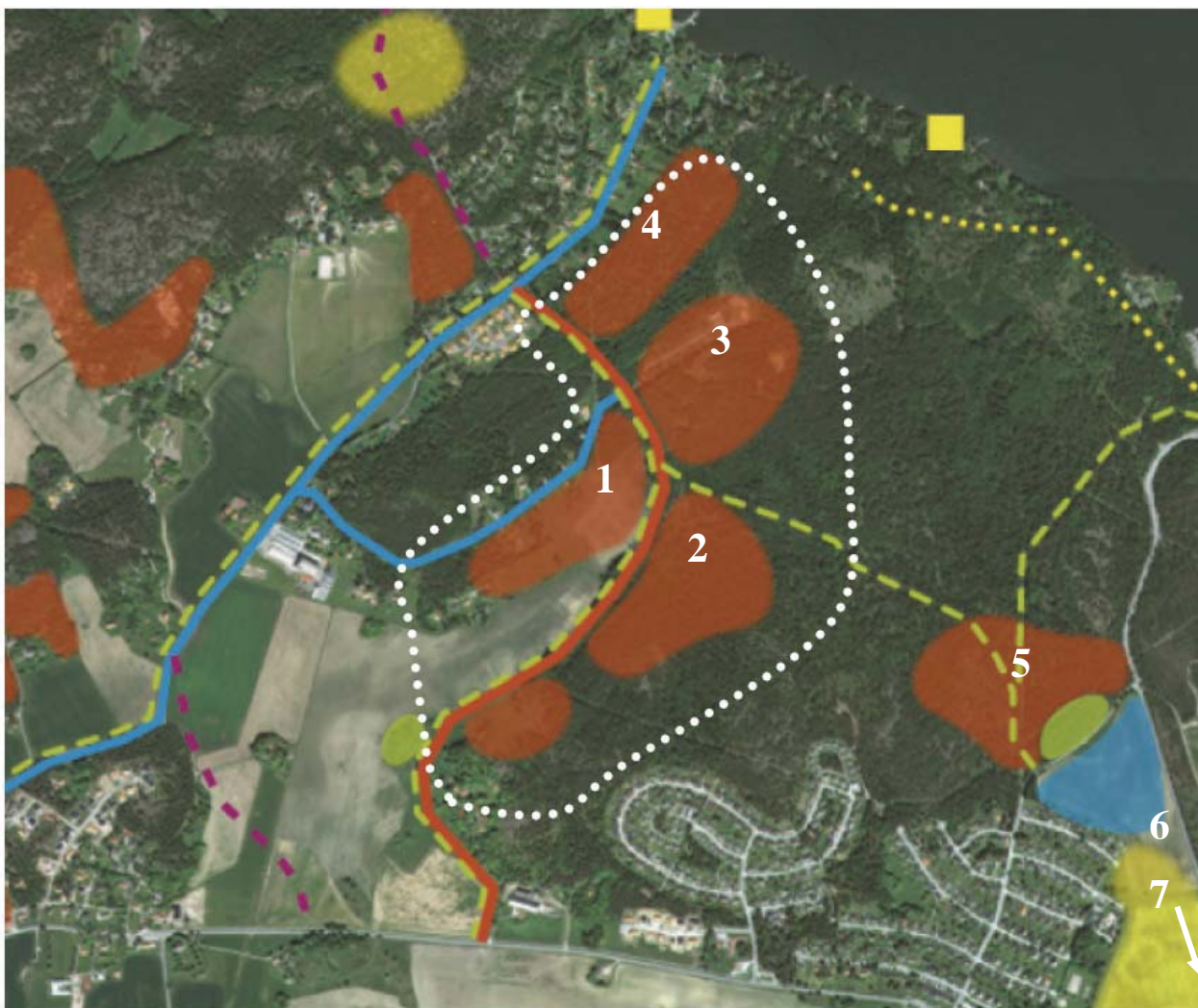
### Dagvatten mm

•De viktigaste grönområdena kommer att försvinna och trycket på befintlig bebyggelse, mark och dagvatten kommer att bli alltför stora. Efter senaste exploateringen av bebyggelsen vid Sunnanstigen har dagvattenmängden och avloppsvatten från ett ej fungerande avloppsverk ökat kraftigt i skogen vid planerat område 4, (se karta under rubriken bebyggelse nedan).

**Kommentar:** En dagvattenutredning kommer att tas fram för den nya bebyggelsen. Om en kommunal VA-lösning väljs för Sandviken kommer avloppet från denna anläggning att kopplas på det kommunala VA-nätet.

### Bebyggelse

I kartan nedan har planerade bostadsområdet för enkelhetens skull markerats med siffror som det sedan hänvisas till i yttrandena om bebyggelse.



*Området inom vit prickad linje utreds för ny bostadsbebyggelse. Orangea ytor visar var nya bostäder kan placeras. Kartan är hämtad från den fördjupade översiktsplanen.*

•När planarbetet påbörjades för mer än 10 år sedan var alla (tjänstemän, politiker och boende) överens om att Ekeby, Tuna och Sandviken inte skulle byggas samman utan vara separerade från varandra för att kunna bibehålla sina egna karaktärer.

## Programsamrådsredogörelse för detaljplan för Sandviksvägen och skola i Enhörna

**Kommentar:** Tanken är att Sandviken, Ekeby och Tuna/Väsby ska ha kvar sina karaktärer och vi ser inte att man genom att bygga i de planerade lägena kommer att förändra detta. Samhällena kommer fortfarande att ha sina karaktärer kvar och bebyggelsen som planeras kommer att anpassas i täthet till närmast liggande samhälle. Vi ser också att vi genom att bygga på det här sättet skapar bättre möjligheter till kollektivtrafikförsörjning och därmed kan minska bilbehovet i området.

•Delar av bebyggelsen planeras byggas på åkermark (1) och tvångsinlöst mark. Olämpligt.

**Kommentar:** Samhällsbyggnadskontoret kommer under våren/sommaren att ta kontakt med och försöka träffa samtliga berörda markägare (som har markområden som ligger inom och i direkt anslutning till det planerade bebyggelseområdet och den planerade vägen) för enskilt möte. Vi kommer tillsammans med fastighetsägarna att titta på de möjligheter och risker den planerade exploateringen innebär för just dem.

•Den nya vägen och bebyggelsen som föreslås (1) kommer att påverka vår närmiljö väsentligt. Vi önskar att dessa läggs så långt som möjligt från vår tomt.

•Vi är emot att det byggs i skogen bakom vårt hus (1) då vi har hus på alla andra sidor. Det var för skogskontakten vi flyttade hit.

**Kommentar:** Vi kommer under det kommande planarbetet titta vidare på alternativa placeringar av vägen och dess anslutningar till befintliga Sandviksvägen. Vi kommer i så stor utsträckning det är möjligt ta hänsyn till närboende, men kommer också att titta på att få till en så trafiksäker anslutning som möjligt. Berörda fastighetsägare kommer att bjudas in till samråd kring detaljplaneförslaget och har möjlighet att lämna synpunkter även i detta planskede.

•Den planerade bebyggelsen mellan Ekeby och Sandviken, speciellt den som är planerad vid område 4, kommer, även om tomterna är stora att helt utradera den karaktär kommunen säger sig vilja behålla beträffande Sandviken. De viktigaste grönområdena kommer att försvinna och trycket på befintlig bebyggelse, mark och dagvatten kommer att bli alltför stora.

**Kommentar:** Angående områdenas karaktär, se tidigare svar angående bebyggelse. Vid den framtida detaljplaneringen av det aktuella området kommer så långt möjligt hänsyn att tas till både närboende och naturvärden. Berörda fastighetsägare kommer att inbjudas till samråd om planförslaget och har då möjlighet att lämna synpunkter på förslaget.

•Vi vill att utbyggnad sker vid gamla Ekeby (5).

•Vi anser att det finns lämpligare områden för exploatering, t.ex. kring de befintliga villaområdena i Ekeby (5 + 6) som tidigare pekats ut i den fördjupade översiktsplanen för Ytterenhörna.

•Vi förordar en utveckling av gamla Ekeby (5 + 6) då det där redan finns VA-lösning, närhet till affär och kollektivtrafik. Problemet med Underås kommer succesivt att minska vartefter verksamheten flyttar närmare Södertälje.

•I tidigare planer fanns det förskola och skola planerade vid gamla Ekeby (5) i skogen mot Sandviken. Vart tog dessa planer vägen? Lämpligt vore ju att fortsätta med avloppsledning och väg över skogen till Sandviken, då kan man ju bygga på båda sidor av vägen. Gamla Sandviksvägen kan med enkla medel breddas och rätas ut. Man vinner två saker, trafik som inte

## Programsamrådsredogörelse för detaljplan för Sandviksvägen och skola i Enhörna

måste till skolan kan åka ut över Underåsvägen samt de nya bostäderna vid den nya vägen bekostar avloppslösningen.

**Kommentar:** *Detaljplanearbete pågår parallellt för Norra Ekeby. Den lösning som beskrivs med väg genom Ekebyskogen och bebyggelse längs denna behandlades i samrådsförslaget för den fördjupade översiktsplanen för Ytterenhörna. Vid utställning och antagande valde man dock att arbeta vidare med det förslag som nu presenteras i planprogrammet. Vad gäller frågan om Underås framtida brytningstillstånd är detta ännu inte avgjort. I planarbetet för Norra Ekeby kommer konsekvenserna av grustäktens verksamhet att utredas närmare.*

- Det finns ett antal goda skäl att planera för större ny bebyggelse i anknäytning till gamla Ekeby på båda sidor av Enhörnavägen (6 + 7). Befintligt avlopp, fungerande kollektivtrafik, närhet till butik, gångavstånd till båt och badplats. En sådan lokalisering leder också möjligen till att enbilshushåll kan bosätta sig där. Den idag föreslagna spridda bebyggelsen blir av tvåbilskaraktär. jmf. kommunens egna krav i Miljöprogram (tidigare Agenda 21).

- Vi anser att man bör beakta att istället exploatera söder om Enhörnavägen (7), strax öster om gamla Ekeby. Detta kräver ingen kostsam väg med osäker finansieringsplan och är dessutom billigare att ansluta till VA.

- Bygg villaområde i skogen bakom Beateberg upp mot Underåsvägen (7).

**Kommentar:** *Pågående planering följer den fördjupade översiktplan som kommunfullmäktige antog så sent som våren 2009. I denna finns tydlig riktlinjer om att all större bebyggelseutveckling av Ytterenhörna ska ske norr om Enhörnavägen. En exploatering här bidrar heller inte till en lösning av Sandvikens väg- och VA-problematik.*

- Som jag har förstått det har kommunen tidigare lovat att det ska bli en skogsremsa mellan de gamla och de nya husen. Låt detta löfte kvarstå!

**Kommentar:** *Huruvida det finns tidigare löften om skogsremсор är oklart. Inga nedtecknade beslut om detta har kunnat återfinnas. Vid planering av nya områden försöker man dock ta hänsyn till den befintliga bebyggelsen i så stor utsträckning som möjligt.*

- Jag betvivlar att kommunen kommer att påverka och begränsa avvikande byggnads- och husstilar. Ett exempel är de nybyggda skol- och förskolebyggnader som uppförts i området. Mer avvikande etablering får man leta efter.

**Kommentar:** *Kommunen har redan idag rekommendationer om byggande på landbygden i form av skriften "Omtanke och varsamhet – om byggande på landsbygden". För bebyggelsen i de planerade områdena kommer gestaltningsbestämmelser att tas fram. Gestaltningsbestämmelser av det här slaget innebär inte att bebyggelsen ska vara en kopia av den befintliga bebyggelsen utan handlar mer om lämpliga volymer, takvinklar, materialval, markanpassning o.s.v. Vad gäller de nybyggda skol- och förskolebyggnader som avses så anser kontoret att de mycket väl passar in området och följer de framtagna rekommendationerna. Det är viktigt att man i ett samhälle även kan läsa bebyggelsens årsringar och därför ska man inte vara rädd för modern bebyggelse så länge den följer riktlinjerna.*

- Vi vill att bebyggelse och vägsträckning inom programområdet utgår.

## Programsamrådsredogörelse för detaljplan för Sandviksvägen och skola i Enhörna

- Jag motsätter mig skarpt den planerade exploateringen av Sandviken. Redovisning av framtida byggtrafik och varifrån de nya områdena ska trafikförsörjas önskas. Det är olämpligt med byggtrafik från befintligt område i Sandviken då många barn rör sig i området.

**Kommentar:** De nya planerade bostäderna kommer att trafikförsörjas mot den nya planerade vägen, varifrån det är tänkt att även byggtrafik ska ledas.

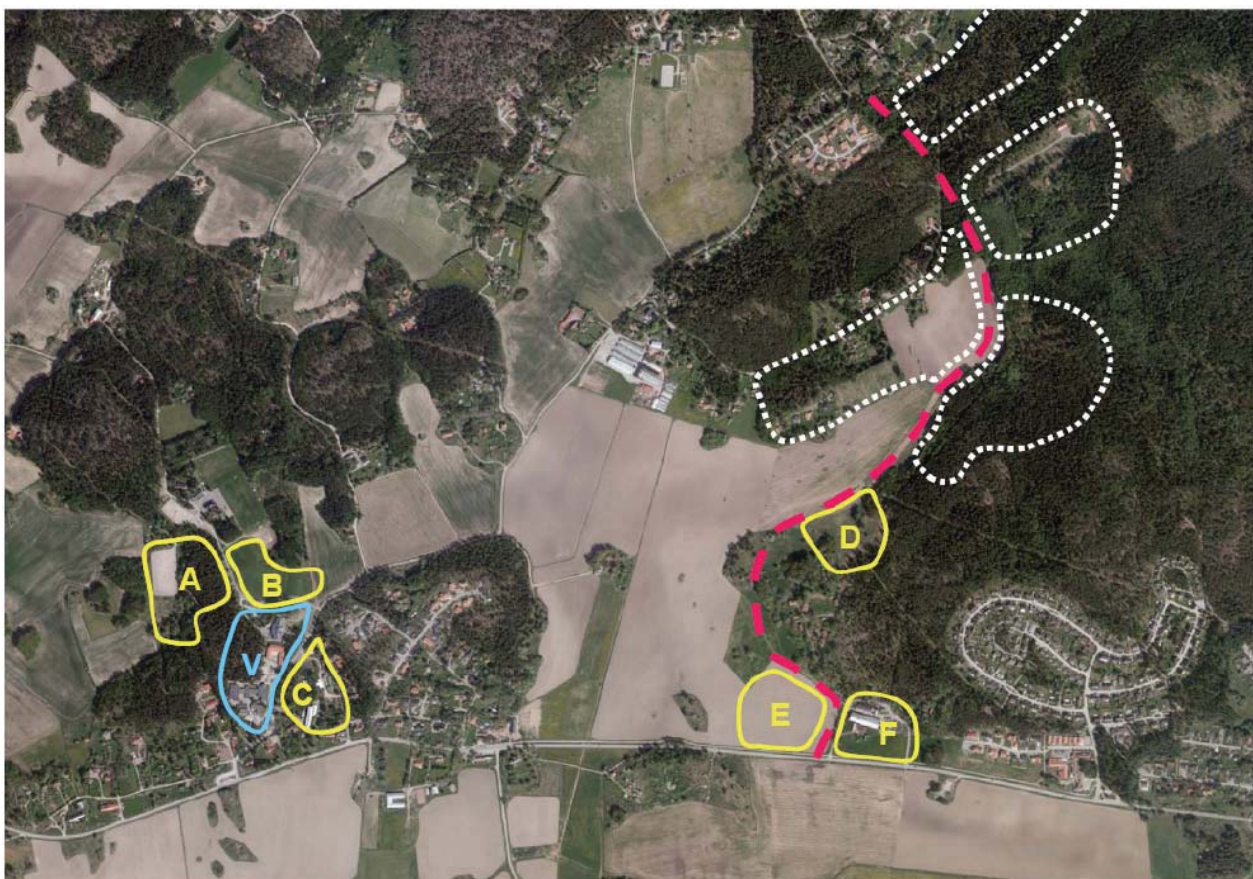
- Nya hus bör placeras högt i terrängen för bästa utsikt samt för bästa grundläggning. Vägar bör placeras bort från befintlig bebyggelse för att dämpa motorljud från trafiken.

- Önskar bebygga sin fastighet som ligger inom det område som är utpekad för bebyggelse. (4)

**Kommentar:** Synpunkterna kommer att tas med i det fortsatta arbetet.

### Skola

Nedan visas en kartbild över de föreslagna alternativa skollägena. Läge V innebär en utbyggnad av Valla skolan inom befintlig tomt, läge A-C innebär en utbyggnad av befintlig skola med högstadium, idrottshall mm. Läge D-F innebär att man bygger en helt ny F-9-skola på en ny plats och den befintliga skolan får en annan användning.



### Synpunkter på skolläge A-C + V

- Vi vill att Vallaskolan behålls geografiskt. Om genomfart förbjuds förbi skolan ges möjlighet att bygga till/nytt i Vallaskolans närområde.

- Bygg ut skolan enligt alt. A,B eller C.

- Av de redovisade skolalternativen förefaller läge C vara det förnuftigaste eftersom man har glädje av synergieffekter med den befintliga skolan och friluftsgården. Sandviksvägen måste stängas av förbi skolan. Led trafiken via Slarvhagsalternativet. Infarten till skolan blir då från prästgårdshållet

## Programsamrådsredogörelse för detaljplan för Sandviksvägen och skola i Enhörna

och där kan en busshållplats, en p-plats och en lämnings-/hämtningsplats ordnas. Gott om utrymme finns för detta. Alltså ingen interferens med övrig trafik på Enhörnavägen och Sandviksvägen.

Utbyggnad av Vallaskolan bör ske där skolan ligger idag. Ersätt befintlig idrottshall med skolsalar och bygg en ny idrottshall på ytan för grusplanen. Jag tror inte underlaget är tillräckligt för att bygga en F-9-skola.

- Om en skola ändå byggs i Enhörna så bör den förläggas till snickeritomten och att väglösningen blir enligt Slarvhagsalternativet.
- Om en ny skola med behövlig sporthall ändå måste byggas måste snickeritomten vara den bästa. Men då måste vägen dras om via Slarvhagen.
- Jag anser att skolalternativen A, B, C och V är att föredra. Det är bättre att ha skolverksamheten samlad och det blir billigare att bygga till än att bygga nytt. Det bästa med dessa alternativ är att man har nära till friluftsgården med dess friluftaktiviteter mm. Det här med trafiksituationen går alltid att lösa.

### Synpunkter om skolläge D-F

- En skola på plats E och F (D) värnar inte om Ekeby gård och dess miljö som det står i planen att man ska göra. Se till att skolan kommer i närheten av den befintliga Vallaskolan och spara både pengar och miljö. Det blir ju även ett lyft för EIF om de får tillgång till en ny gymnastikhall i sin närhet. Bygg till vid A eller B (C). Även barnen skulle tjäna på det för då kommer högstadiet en bit ifrån och det är nog bra för både de stora och små barnen.
- Läge E och F bör tas bort ur sammanhanget då de är totalt olämpliga som plats för skola. Läge E och F stör hela landskapsbilden som är skyddsvärd enligt länsstyrelsen.
- Alternativet att riva den gamla fina ladan för att sedan bygga upp en ny, det är sorgligt att ett sådant förslag kan vara ett alternativ. Det är att både förstöra gammal kulturbebyggelse och att dra på sig onödiga kostnader.
- Alternativ D-F är inte bra då det kommer att behövas en slussning mellan Vallaskolan och den nya skolan. Vem ska bekosta den och hur ska det gå till, för det är väl inte tänkt att barnen ska gå till fots mellan skolorna längs Sandviksvägen.

### Synpunkter angående högstadium

- Vi anser inte att ett högstadium ska byggas i Enhörna. När barn/ungdomar har nått den åldern är de redo att se sig om utanför Enhörna.
- Vi anser att det är direkt olämpligt att bygga ut den nuvarande Vallaskolan. Det skulle innebära kraftigt ökad trafik förbi skola och förskola och skapa ännu mer trafik- och parkeringsproblem.
- Vi anser att det är direkt olämpligt att ha förskola och lågstadium i samma skola som högstadium. Det är en tillräckligt stor utmaning för barn i dessa åldrar att komma in i det sociala sammanhanget och med högstadium skulle miljön kring skolan bli hårdare och mer utmanande för dessa mindre barn.

**Kommentar:** Samhällsbyggnadskontoret föreslår att man i det fortsatta arbetet tar fram två detaljplaner för skolan, ett utbyggnadsalternativ och ett nybyggnadsalternativ. Detta baserat på att det ur många synvinklar är önskvärt med en helt ny skola, men att det i dagsläget är osäkert vad framtida skolbudget kommer att medge.

## Programsamrådsredogörelse för detaljplan för Sandviksvägen och skola i Enhörna

Utbildningskontoret önskar förlägga ett utbyggnadsalternativ i läge B, d.v.s. på gräsplanerna strax norr om befintlig skola. Anledningen till detta är att läget har bra koppling till den befintliga skolan och anses som ett mer trafiksäkert utbyggnadsalternativ än t.ex. läge C. Som nybyggnadsalternativ förespråkar utbildningskontoret läge E, d.v.s. på åkermarken strax väster om nya Sandviksvägens planerade infart från Enhörnavägen. Anledningen till detta är framför allt det bra kollektivtrafikläget och att platsen inte är beroende av utbyggnadstakten av nya Sandviksvägen.

Samhällsbyggnadskontoret håller med utbildningskontoret att som utbyggnadsalternativ erbjuder läge B flest fördelar. Angående nybyggnadsläget förespråkar dock samhällsbyggnadskontoret istället läge D, norr om Ekeby gård. Anledningen till detta är flera. Läge F anses olämpligt främst på grund av att den verksamhet som idag bedrivs på platsen är viktig att behålla i just detta läge. Kontoret anser vidare att en skola i läge E eller F är alltför störande för landskapsbilden och får detta bekräftat från kommunens stadsantikvarie och länsstyrelsen. En utbyggnad i läge D kommer dock att kräva en flytt av den planerade vägen en bit ut i åkermarken för att få till de plana ytor som behövs i ett skolområde. Trots detta ingrepp i landskapen anser kommunens och länsstyrelsens experter att detta läge är att föredra framför läge E och F. Det har också av boende i Enhörna indikerats att läge E och F är väldigt vindutsatta och delar av dessa tomten befaras även kunna vara utsatta för bullervärden som överstiger riktvärdena för skolverksamhet. Då byggnader och andra anläggningar i läge E (och F) skulle ha väldigt höga krav på sig vad gäller placeringen i landskapet (kopplat till landskapsbildsskyddet) kommer det att vara svårt att avskärma både vind och buller på ett tillfredställande sätt. En nackdel med det av samhällsbyggnadskontoret förespråkade läge D är förstås att delar av Sandviksvägen måste byggas före skolan byggs ut, vilket alltid innebär en fördröjningsrisk. Dock anser kontoret att det är viktigare att skolan byggs i en miljö som främjar en hälsosam utevistelse och bra landskapsbild.

### Naturvärden

- Vid så omfattande byggnation som föreslås kommer de skyddsvärda nyckelbiotoperna att påverkas negativt då områdena ligger helt inpå varandra.
- Nyckelbiotop nr 15 är även markerad som rekreationsområde, vilket är en konflikt. Området ligger också inom den prickade linje som markerar det planerade området för bostäder. Man är orolig för att nyckelbiotopen kommer att förstöras om man bygger i området.

**Kommentar:** De "bubblor" som är utmarkerade i kartmaterialet över var ny bebyggelse ska utredas är ännu så länge grova skisser och tanken är att inga nyckelbiotoper ska bebyggas. Vi kommer i det fortsatta detaljplanarbetet samarbeta med kommunbiologen kring vilka buffertar som är lämpliga mellan ny bebyggelse och de utpekade nyckelbiotoperna.

Syftet med nyckelbiotoper är att skogen ska behållas variationsrik. Att använda skogen för rekreation behöver inte vara en konflikt med nyckelbiotopen. Däremot kan man i en nyckelbiotop inte bedriva normalt skogsbruk, utan man måste sköta den på ett sätt som främjar just de naturvärden som är aktuella i området så att nyckelbiotopen består.



## Programsamrådsredogörelse för detaljplan för Sandviksvägen och skola i Enhörna

•Område 1, 2, 3, 7 och 8 i naturinventeringen är botten av ett gammalt lertag. Man är orolig för att om man bygger här så kommer man ha svårt att klara dagvattnet i området som riskerar att hamna i närliggande brunnar. Man menar att det redan idag är problem med ytvattnet från Sunnanstigen som rinner ner till den privata badplatsen vid Slandövägen. Vad är kommunens plan för att undvika miljöbelastningen inom detta område?

***Kommentar:** En dagvattenutredning som utreder konsekvenser och förslår lösningar på denna problematik kommer att tas fram i det fortsatta arbetet.*

### Kulturmiljövården

•Läge E och F bör tas bort ur sammanhanget då de är totalt olämpliga som plats för skola Läge E och F stör hela landskapsbilden som är skyddsvärd enligt länsstyrelsen.

•Kulturlandskapet med öppen åkermark och skog måste få bevaras. Landsbygdskaraktären får inte gå förlorad.

•Kulturlandskapets betydelse har inte tagits i beaktande tillräckligt i planering och debatt kring vägar och bebyggelse .

•Riv inte Ekeby Ladugård. Låt den stå som ett minnesmärke från herrgårdarnas tid. Minns att Gustav Wasa ägde gården.

•I närheten av där jag bor finns det fornminnesgravar. Har kommunen verkligen undersökt området med hjälp av arkeologer eller liknande fackfolk, för att konstatera att liknande fornlämningar inte finns i tänkta exploateringsområden?

Inom 500 meters avstånd från vår bostad (Norrlöt mot åkermarken) finns ca 15 markeringar för fornminnesmärken. Enligt detaljplan kommer hundratals villor att byggas inom samma avstånd. Som bilaga till vår nybyggnadskarta år 2000 fick vi följande utlåtande: "Området omfattar värdefulla bebyggelsemiljöer, fornlämningar och vackra kulturlandskap. Området är av riksintresse för kulturmiljövården".

***Kommentar:** Kontoret har och kommer att ha ett nära samarbete med både länsstyrelsen och kommunens stadsantikvarie vad gäller alla frågor som rör kulturlandskap, landskapsbildskydd och fornlämningar. Kommunen har kännedom om alla hittills kända fornlämningar och byggnation i sådana lägen undviks. Men det utesluter inte att fler fornlämningar kan upptäckas vid en byggnation av området. Om detta blir aktuellt så kommer frågan att utredas vidare angående vilka åtgärder som då krävs.*

### Rekreativvärden

•Ett skogsparti mellan den planerade bebyggelsen och den befintliga bebyggelsen vid Axviksvägen önskas.

•Vi önskar en naturlig korridor söder om vår tomt (Väsby 1:121, Axviksvägen) mellan den nya och gamla bebyggelsen som tydligt markerar de olika bebyggelserna bestående av naturtomt.

***Kommentar:** Vid den framtida detaljplaneringen av det aktuella området kommer så långt möjligt hänsyn att tas till både närboende och naturvärden. Berörda fastighetsägare kommer att inbjudas till samråd om planförslaget och har då möjlighet att lämna synpunkter på förslaget.*

•Vi anser att det är olämpligt att ta området kring Friluftsgården i anspråk förskolan. Området behövs för rekreation och är populärt bland barnfamiljer.

## Programsamrådsredogörelse för detaljplan för Sandviksvägen och skola i Enhörna

- Chanserna till utvecklade möjligheter för rekreation i skogarna runt Sandviken tror jag inte ett dugg på. Det måste ju bli tvärt om, ju mer mark som går till tomtmark ju mindre ytor för rekreation och friluftsliv.

**Kommentar:** Gång- och cykelvägarna till viktiga målpunkter kommer att förbättras i Ekebyskogen, vilket underlättar för främst de som är funktionshindrade att lätt kunna ta sig ut i skogen.

- Att kommunen skulle bekosta och bygga en ny badplats i området tvivlar jag också på, jag tror inte att kommunen har ekonomi till detta.

**Kommentar:** I nuläget finns konkreta planer endast för utbyggnad och förbättring av Underås badplats, samt förbättring och utbyggnad av gång- och cykelvägar till badplatsen.

### Ekonomi

- Vad vi förstår ska vägar och avloppsdragningar finansieras genom försäljning av tomter. Vi hoppas att beslutsfattande politiker kontrollerar efterfrågan på tomter i Enhörna innan beslut fattas. Det finns ett flertal byggklara och jungfruliga tomter till salu i Enhörna sedan flera år. Det innebär en ekonomisk belastning på kommunen om det inte går att finansiera som avsett. Vi saknar en kostnads kalkyl för detta gemensamma projekt.

- Kommunen har inte redovisat någon hållbar ekonomisk kalkyl av hur den nya vägen och bebyggelsen ska bekostas. Bland annat saknas en redovisning av hur kommunen ska ligga ute med kostnaden för VA-anslutning för de planerade tomterna tills dessa bebyggs.

- Kommunen bör ta fram en ekonomisk kalkyl som jämför de olika alternativen som föreslagits. Detta är nödvändigt för att ledamöterna i kommunstyrelsen i Enhörna ska kunna fatta ett riktigt beslut som de kan stå upp för inför sina väljare.

**Kommentar:** Översiktliga ekonomiska kalkyler togs fram under arbetet med den fördjupade översiktsplanen och i det fortsatta arbetet kommer mer detaljerade kalkyler att göras. Föreslagen väg innebär kostnader som täcks av framtida försäljning av tomter. Att först göra investeringen för att sedan kunna få intäkterna i ett senare skede är en nödvändighet och det normala sättet som kommunen jobbar på. Vad gäller investeringar i kommunala VA-lösningar så fungerar det på liknande sätt.

Det finns efterfrågan på tomter i Enhörna. De byggklara osålda tomter som frågeställaren hänvisar till antar kontoret handlar om Lundhagen i Överenhörna. Det är och har varit lågkonjunktur under en längre tid, vilket kan förklara en del av detta. Lundhagen ligger dessutom inte i det gynnsamma läge som den nya planerade bebyggelsen gör med närhet till skola och annan service. Från Lundhagen är det ca 6 km till skolan och 9 km till affären i Enhörna. Pågående lågkonjunktur är ingen anledning att inte planera inför framtiden.

### Övriga frågor

- Miljöbedömning. Vi saknar den miljöbedömning som utelämnades i den fördjupade översiktsplanen.

**Kommentar:** Miljökonsekvensbeskrivningen som inte uppdaterades i arbetet med den fördjupade översiktsplanen kommer som utlovat (och beslutat i Förvaltningsrätten) att uppdateras och presenteras i samband med kommande detaljplaner för det aktuella området.

•Informationsmöte. Vid varje informationsmöte tydlig med vilka beslut som tagits och utgå därifrån. Börja inte om från början varje gång!

**Kommentar:** *Det aktuella planprogrammet utgår till största del från den fördjupade översiktplanen för Ytterenhörna, därför kan det kännas som om man upprepar tidigare förslag och frågeställningar. Det som nu sker är att man arbetar vidare med detaljplaner för området. Vi kan inte på våra informationsmöten utgå från att samtliga samlade har varit på tidigare möten och har klart för sig projektets hela historia, utan måste därför hänvisa till tidigare förslag och beslut för att alla ska förstå.*

•Fel i kartmaterial. Axvikstigens sträckning stämmer inte i kommunens kartor. Den är inritad som väg ända fram till Väsby 1:136 och på vissa kartor går den ännu längre västerut genom grannfastigheternas uthus mm. Vägen går i verkligheten inte längre än fram till Väsby 1:70. Går det att få detta ändrat.

**Kommentar:** *Frågan skickas vidare till samhällsbyggnadskontorets geoinfoenhet för åtgärd.*

### Ställningstagande/Sammanfattning

Under samrådstiden har kontoret tagit fram en förprojektering av den planerade vägen, samt fört vidare diskussioner med utbildningskontoret och Telge Fastigheter. Då ett flertal av skollägena och del av bostadsbebyggelsen påverkar landskapsbildsskyddet och riksintresse för kulturmiljövården har diskussioner även förts med länsstyrelsen. Kontoret föreslår att man i det fortsatta arbetet tar fram en detaljplan för den planerade bostadsbebyggelsen och två detaljplaner för skolan, ett utbyggnadsalternativ och ett nybyggnadsalternativ. Detta baserat på att det ur många synvinklar är önskvärt med en helt ny skola, men att det i dagsläget är osäkert vad framtida skolbudget kommer att medge.

Utbildningskontoret önskar förlägga ett utbyggnadsalternativ i läge B, d.v.s. på gräsplanerna strax norr om befintlig skola. Anledningen till detta är att läget har bra koppling till den befintliga skolan och anses som ett mer trafiksäkert utbyggnadsalternativ än t.ex. läge C. Som nybyggnadsalternativ förespråkar utbildningskontoret läge E, d.v.s. på åkermarken strax väster om nya Sandviksvägens planerade infart från Enhörnavägen. Anledningen till detta är framför allt det bra kollektivtrafikläget och att platsen inte är beroende av utbyggnadstakten av nya Sandviksvägen.

Samhällsbyggnadskontoret håller med utbildningskontoret att som utbyggnadsalternativ erbjuder läge B flest fördelar. Angående nybyggnadsläget förespråkar dock samhällsbyggnadskontoret istället läge D, norr om Ekeby gård. Anledningen till detta är flera. Läge F anses olämpligt främst på grund av att den verksamhet som idag bedrivs på platsen är viktig att behålla i just detta läge. Kontoret anser vidare att en skola i läge E eller F är alltför störande för landskapsbilden och får detta bekräftat från kommunens stadsantikvarie och länsstyrelsen. En utbyggnad i läge D kommer dock att kräva en flytt av den planerade vägen en bit ut i åkermarken för att få till de plana ytor som behövs i ett skolområde. Trots detta ingrepp i landskapen anser kommunens och länsstyrelsens experter att detta läge är att föredra framför läge E och F. Det har också av boende i

## **Programsamrådsredogörelse för detaljplan för Sandviksvägen och skola i Enhörna**

Enhörna indikerats att läge E och F är väldigt vindutsatta och delar av dessa tomten befaras även kunna vara utsatta för bullervärden som överstiger riktvärdena för skolverksamhet. Då byggnader och andra anläggningar i läge E (och F) skulle ha väldigt höga krav på sig vad gäller placeringen i landskapet (kopplat till landskapsbildsskyddet) kommer det att vara svårt att avskärma både vind och buller på ett tillfredställande sätt. En nackdel med det av samhällsbyggnadskontoret förespråkade läge D är förstås att delar av Sandviksvägen måste byggas före skolan byggs ut, vilket alltid innebär en fördröjningsrisk. Dock anser kontoret att det är viktigare att skolan byggs i en miljö som främjar en hälsosam utevistelse och bra landskapsbild.

Kostnaderna för upprättande av detaljplaner för skolorna kommer att finansieras med plankostnadsavtal med Telge Fastigheter. De nya bostadsområdena planeras ske på mark ägd av kommunen och av privata fastighetsägare. Respektive markägare (= de som avser exploatera sin mark) står för sin del av kostnader avseende planering och genomförandet av exploateringen, såsom kostnader för detaljplan och byggandet av lokalgator. Södertälje kommun kommer att få intäkter från markförsäljning från bostäder och skola.

Utbyggnad av ny väg till Sandviken kommer att bekostas av Södertälje kommun och delvis finansieras genom exploateringsprojekten.

### **Medverkande tjänstemän**

Samrådsredogörelsen är upprättad av planarkitekt Maria Persson

Samhällsbyggnadskontoret  
Plan

Urban Dahlberg  
Planchef

Maria Persson  
Planarkitekt