



Söderåhre  
kommun

# Medborgardialog

## Strukturplan för Västergård



# Medverkande

**Hanna Becirovic Blüme, Planarkitekt, Projektledare**

**Medborgardialog**

Hanna Becirovic Blüme, Planarkitekt (SBK)

**Layout, kartor, illustrationer & bilder**

Hanna Becirovic Blüme, Södertälje Kommun  
(om inget annat anges)

# Innehållsförteckning

<b>Medborgardialog</b>	<b>5</b>
Dialogprocessen	5
Risker och brister	5
Deltagande	
<b>Dialog del 1</b>	<b>5</b>
Favoritplatser och trygghet	6
Mindre omtyckta platser och otrygghet	7
Sociala ytor	8
Viktiga grönområden	8
Platser att förändra och ny bebyggelse	8
Verksamheter	8
<b>Platsintervjuer</b>	<b>9</b>
Sammanfattning	9
<b>Dialog del 2</b>	<b>10</b>
Bebyggelsestruktur	10
Trafikstruktur	11
Mötesplatser & Grönstruktur	11
<b>Sammanfattning</b>	<b>12</b>



I arbetet med strukturplanen för Västergård har digitala webbenkäter bedrivits i två olika delar där syftet med den första har varit att informera invånarna om arbetet med planen och att i ett tidigt skede samla in information, synpunkter och kunskap kring stadsdelen. Från första delen av enkäten har resultaten samlats in och analyserats och använts som underlag för ett första utkast av strukturplanen.

I den andra delen av webbenkäten har syftet varit att redovisa första utkastet av strukturplanen där synpunkter och önskemål från den första enkäten tillsammans med kommunens analys av området har integrerats och format ett första förslag. Tanken har varit att samla in ytterligare synpunkter men främst ge invånarna möjlighet att diskutera, utveckla och säkerställa att deras intressen har tagits med i beräkning i förslaget.

# Medborgardialog

Medborgardialogen har genomförts i syfte att samla in bred och varierad information om hur stadsdelen upplevs. Informationen som samlats in har tillsammans med en analys av stadsdelen legat som underlag för utformningen av strukturplanen.

## Dialogprocessen



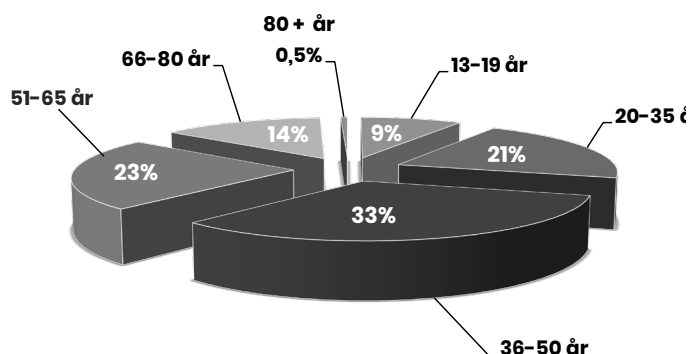
## Risker och brister

Intresset för medborgardialoger är dessväre ganska låg i kommunen för vissa åldersgrupper. Det är ofta svårt att få med sig en varierad grupp vilket resulterar i att några invånare blir representater för en hel stadsdel. I dialogen har vi därför valt att hitta kluster och mönster i stadsdelen baserat på de svar som kommit in. Enstaka åsikter som förekommer har noterats men har inte varit avgörande för strukturplanens utformning. Totalt har cirka 235 personer bosatta inom och i närheten av Västergård deltagit.

Ungdommar och barn (personer under 19 år) är den grupp som varit mest underrepresenterade.

## Deltagande

I dialogens första webbenkät har totalt 180 personer i åldrarna 13 - 80 år deltagit enligt diagrammet nedan.



Av dessa var 57 % kvinnor, 41 % män och 1% annat eller ville inte ange. 75 % av deltagarna bor i Västergård medans 4 % arbetar där och 5% besöker stadsdelen ofta. 1% av de svarande var fastighetsägare, 0,5 % går i skolan i Västergård och 14 % bor i någon närliggande stadsdel.

I dialogens andra del deltog ungefär 35 personer och 20 personer intervjuades under platsbesöken.

# Dialog del 1

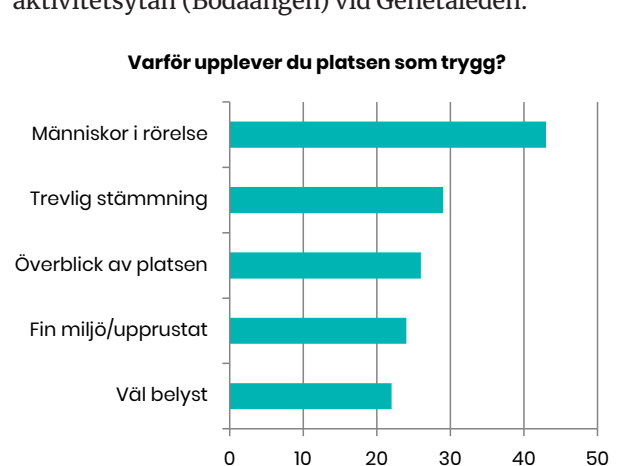
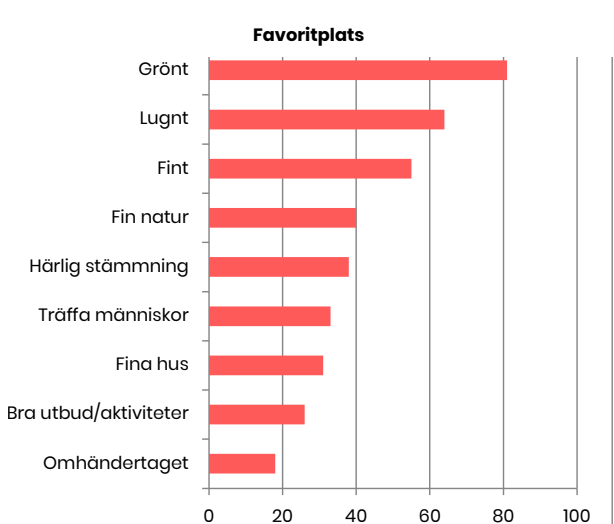


Illustration XX. Medborgarnas beskrivning av Västergård med ett ord (från webbenkät).

## Favoritplatser och trygghet

De utpekade favoritplatserna i Västergård finns främst i de olika natur- och grönområdena, både i Västergårdsskogen där den lugna naturen gör det till en favorit, men även de gröna ytorna och skogspartierna som finns mellan bebyggelsen i bostadsområdena. En annan favoritplats är vid ICA Jätten och pizzerian vid Erikhällsgatan).

Favoritplatserna hittas även i de olika villa- och flerbostadshusområdena, exempelvis Bodastigen och Västergårdsvägen där den omhändertagna miljön som beblandas med grönska och fina hus uppskattas. Dessa platser upplevs även som trygga på grund av att människor är i rörelse och skapar trevlig stämning. Många uppskattar även aktivitetsytan (Bodaängen) vid Genetaleden.





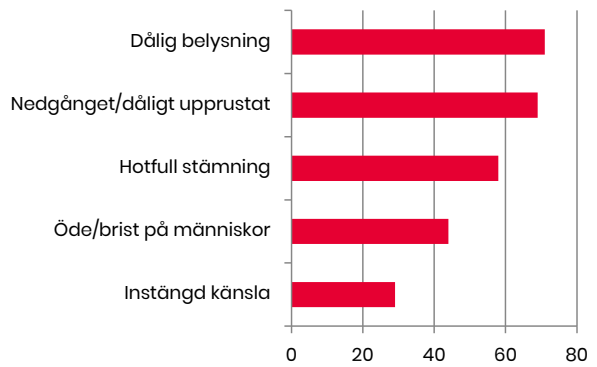
Karta 1: Sammanställning av enkätsvar gällande favoritplatser, sämsta platser, trygga och otrygga platser.

### Mindre omtyckta platser och otrygghet

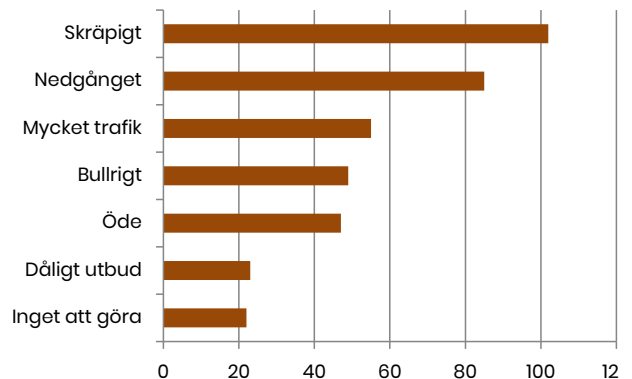
Intressant nog är området runt Ica Jätten och pizzerian (Erikhällsgatan) även en av de platser som blivit utpekad som de sämsta i området. Detta på grund av att det är stökigt, nedgånet, dåligt upprustat och otryggt. Många ser att Erikhällsgatan har stor potential att bli en fin möteplats.

Trafikerade och bullriga vägar, så som Genetalen, samt byggarbetsplatser är också utpekade som de sämsta delarna av Västergård. Det är även dessa platser som upplevs otrygga på grund av farliga trafiksituationer på de trafikerade vägarna, hotfull stämning på de nedgåna ytorna och ödekänsla på byggarbetsplatserna. Här är Erikhällsgatan tydligt en av de platser som upplevs otrygga och många har även klagat på gångtunneln vid Lundbygatan då den är mörk och nedgången. De gång- och cykelstråk som löper genom Västergårdsskogen upplevs otrygga på grund av dålig belysning och brist på människor. Trots att Bodastigen är en av favoritplatserna upplevs delar som obelysta och dåligt upprustade.

### Varför upplever du platsen som otrygg?



### Sämsta plats



### Sociala ytor

Det har framgått att ICA jätten är en viktig social knutpunkt i stadsdelen. Här möts människor av tillfällighet och socialiserar i samband med ärenden eller möter upp sina vänner för att gå vidare. Både barn, tonåringar och föräldrar umgås vid bollplanen på Bodaängen och de populärare sociala platserna är alla gröna ytor mellan flerbostadshusen kring Bodastigen. Många umgås hemma hos varandra eller på innergårdar i brist på tydligare mötesplatser och aktiviteter i stadsdelen. Några yngre invånare hänger på Fritidsgården, men de upplever platsen som nedgången, okreativ och i behov av upprustning.

### Viktiga grönområden

Västergårdsskogen är det grönområde som uppskattas mest på grund av rekreativmöjligheter, men verkar även vara en populär plats för mer sociala aktiviteter så som lek och picknick. Fridenslundsskogen är ett mindre grönområde som också värderas högt av de boende. Här rastar man ofta hunden, sitter och solar eller leker. Bodaängen är en grönyta som är omtyckt på grund av att den är relativt plan vilket ger möjlighet till mer sociala aktiviteter som idrott, lek och picknick. Västergårdshagen pekas också ut som ett viktigt grönområde där den skogsbeklädda ytan används för rekreation medans den plana halvan används för sociala aktiviteter. Många uppskattar skogen som ligger längst med E20 i söder för vandring, promenader och generell närhet till natur.

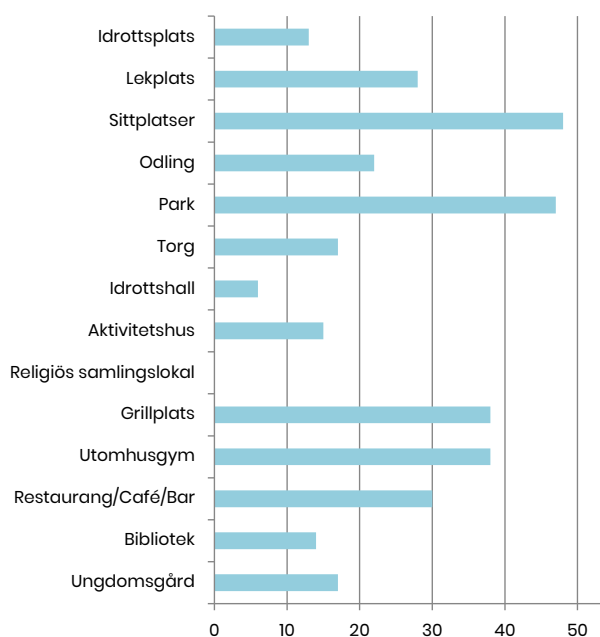
### Platser att förändra och ny bebyggelse

De platser invånare gärna vill se en förändring av hänger mycket ihop de platser som upplevs otrygga, så som Erikhällsgatan. Många vill att det byggs klart på byggarbetsplatsen mot Västergatan, att kvarteret runt ICA och pizzerian rustas upp och att gatuumrådet utformas mer grönt och välkomnande. En ny byggnad där ICA kan vara kvar i bottenplan efterfrågas samtidigt som man gärna ser att det förtätas på parkeringsytan. Västergårdsskogen och Fridenslundsskogen behöver städas upp och sly röjas, där även fler sittplatser och utomhusaktiviteter efterfrågas. Många pekar ut en central yta mellan flerbostadshusen runt Bodastigen som en mötesplats med potential att utvecklas. Flera medborgare föreslår omvandla grönytan norr om Erikhällsgatan med bostäder och/eller tydligare mötesplats med fler aktiviteter. På grund av otryggheten pekas även grönområden längs Genetaleden ut för förtätning.

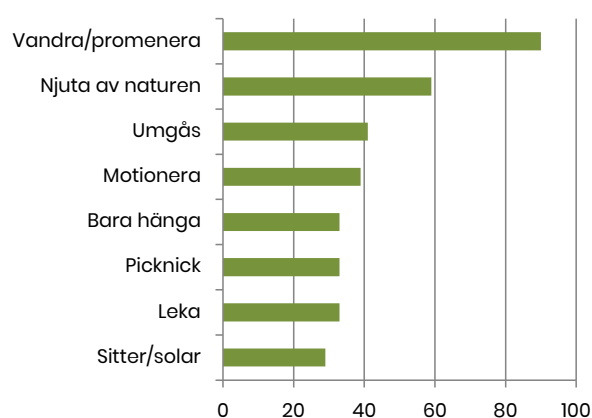
### Verksamheter

Mest efterfrågade verksamheter är offentlig service så som vårdcentral eller bibliotek (39% av de svarande). Det efterfrågas även restauranger, caféer och barer (33%) och fler serviceverksamheter så som skrädderi eller postombud (22%) samt fler arbetsplatser (7%).

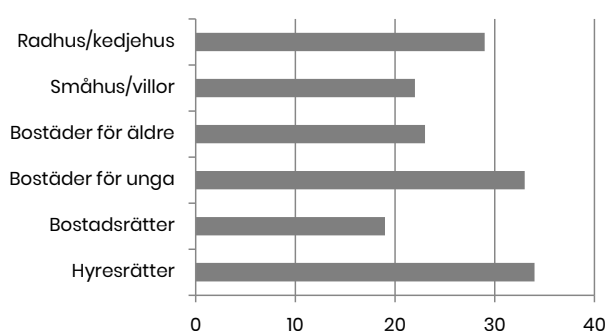
Vilka mötesplatser saknar du i området?



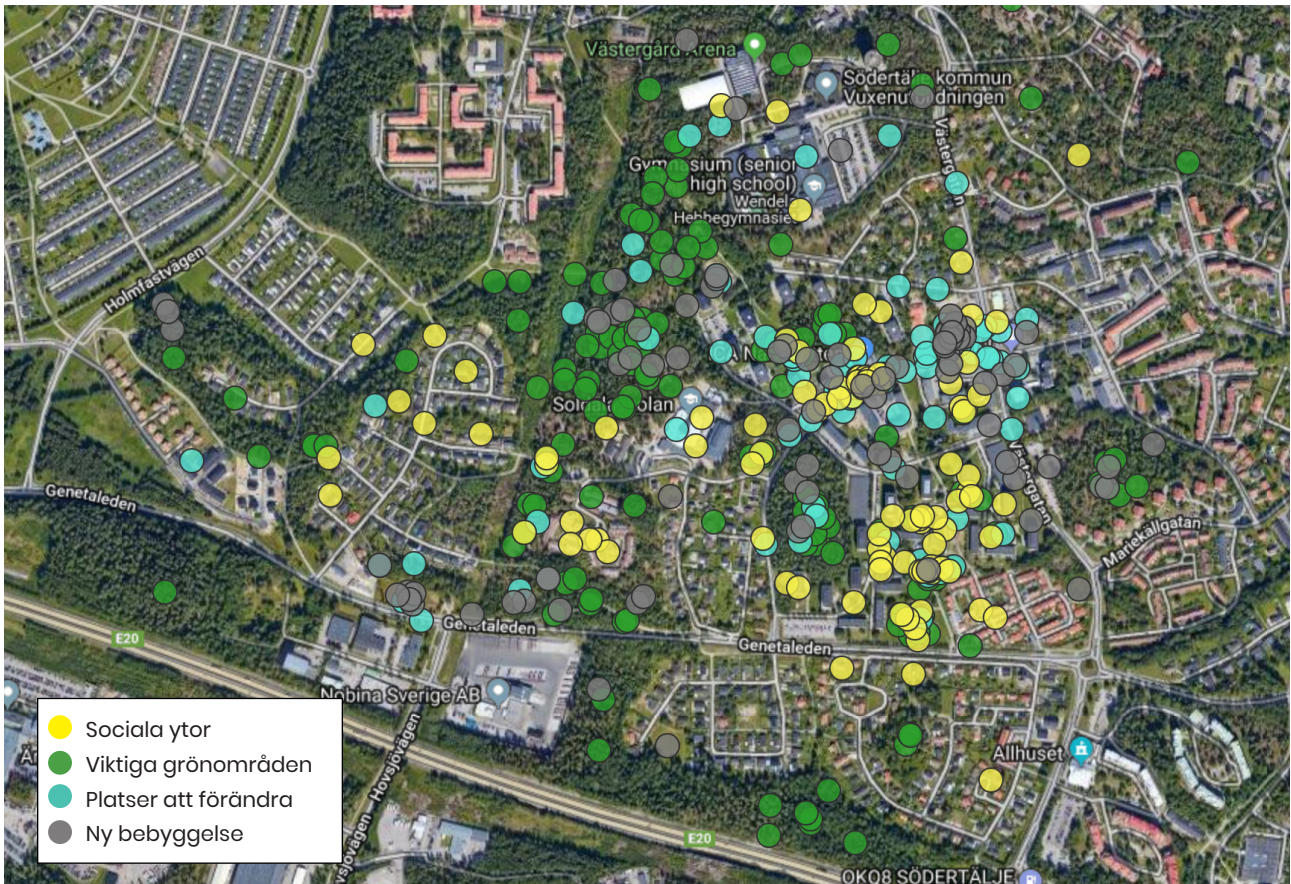
Viktigt grönområde - Vad brukar du göra här?



Vad saknar du för typ av bostäder?







Karta 2: Viktiga grönområden, sociala ytor, områden invånarna vill förändra och där de kan tänka sig ny bebyggelse.

# Platsintervjuer

## Sammanfattning

Utöver den digitala webbenkäten har kommunen även varit på plats i stadsdelen utanför Ica Jätten för att fånga upp de medborgare som inte haft möjlighet att medverka digitalt. Platsintervjuerna bekräftade många inkomna svar från webbenkäten. De pratade om att Erikhällsgatan behöver rustas upp på grund av att det är skräpigt och otryggt kvällstid. Ica jätten uppskattas och bör utökas samtidigt som det lilla torget utanför har potential att omvandlas och göras mer levande. Fler butiker efterfrågas, exempelvis konditori eller café. Mer idrott, lekplatser och aktiviteter för ungdommar. Fler sittplatser och städade grönområden för de äldre. Ungdommar som intervjuades efterfrågade fler butiker, upprustning av fritidsgården och längre öppetider samt möjlighet att vara mer kreativa.

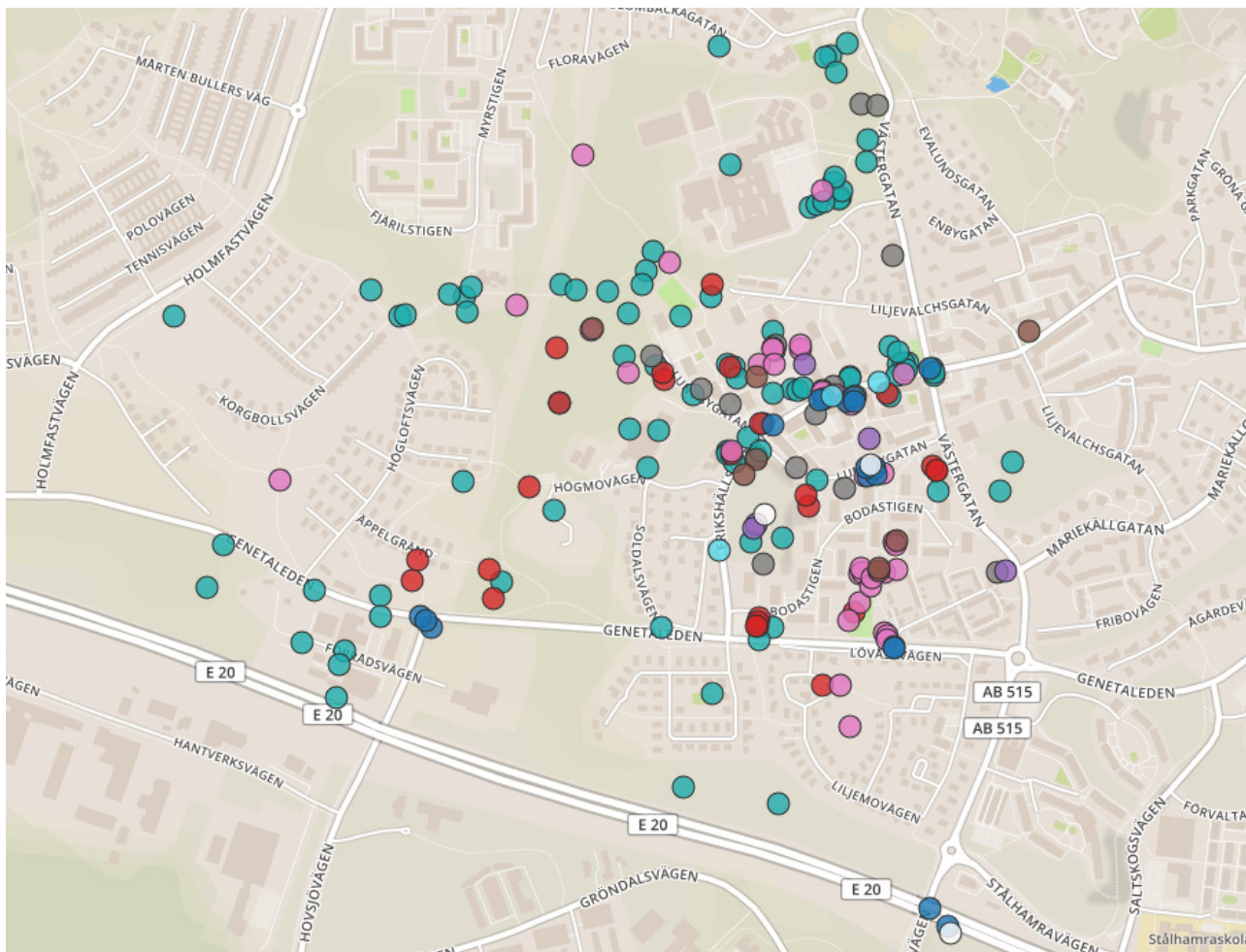


Medborgarnas samlade upplevelse av stadsdelen enligt webbenkäten.

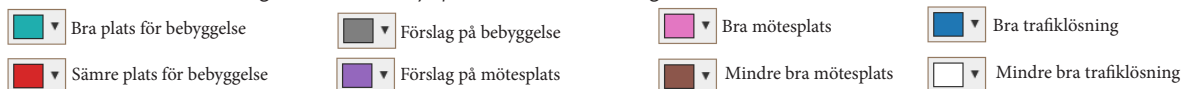
# Dialog del 2

I dialogens andra del presenterades ett första utkast av strukturplaneförslaget. Utkastet var en sammanvägning av den analys som gjorts av området samt enkätsvaren som inkom under medborgardialogens första del.

I det digitala utkastet kunde man tyckta till om de föreslagna bebyggelseytorna, mötesplatserna, grönstrukturen och trafiklösningar.



Karta 3: Sammanfattning av inkomna synpunkter under dialogens andra webbenkät.



## Bebyggelsestruktur

De inkomna synpunkterna på utkastet gällande bebyggelsestruktur ställde sig många positiva till den föreslagna utvecklingen längs med Erikhällsgatan. Några föreslog en tätare struktur och andra ville gärna se fler verksamheter och kontor längs gatan. Andra gator där förtätning tycktes vara positiv var längs Västergatan och Genetaleden.

En oro kring förtätningen som inkom gällde de ytor som föreslogs på befintliga parkeringsplatser där några ville lyfta att parkeringsplatserna inte bör försvinna. Detta tydliggörs därför ytterligare i strukturplannedokumentet där vi förtydligar att de parkeringsplatser som tas i anspråk ska ersättas. Andra påpekade att fler parkeringsytor bör förtätas, exempelvis runt flerbostadshusen vid Västergårdshagen.

Förslaget gällande kombinerad förskola och äldreboende var väldigt omtyckt och förslag som bidrog till fler aktiviteter för ungdomar gillades också.

### Trafikstruktur

De synpunkter som inkom gällande förslaget på trafikstrukturen var mestadels bekräftelser på att det som föreslogs behövdes. Många kommenterade de höga hastigheterna på Liljevalchsgatan och att det vore fördelaktigt med ett gångfartsområde eller en sänkning av hastigheten. Vidare tycker medborgarna att mer plats bör tas från bilen där cykelbanor bör ges mer utrymme.

Det påpekades att Fridenslundsvägen bör breddas då den upplevs som trång och farlig för gång- och cykeltrafikanter.

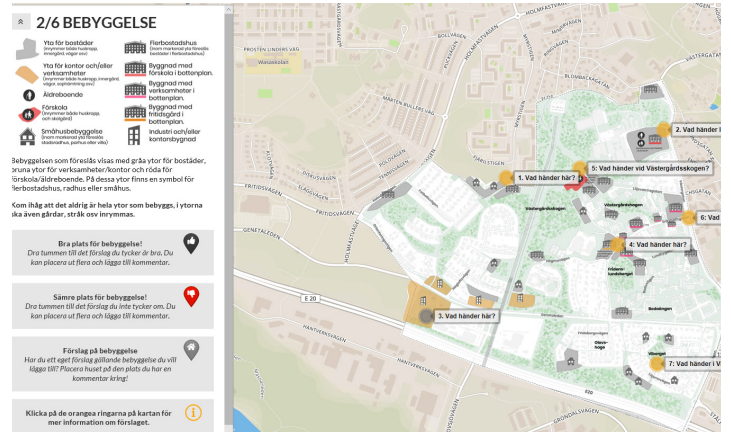
Många ställde sig positiva till en omvandling av gångtunneln som finns under Lundbygatan. Några föreslog att tunneln skulle kunna tas bort helt och övergångstället gå i gatuplan.

### Mötesplatser & Grönstruktur

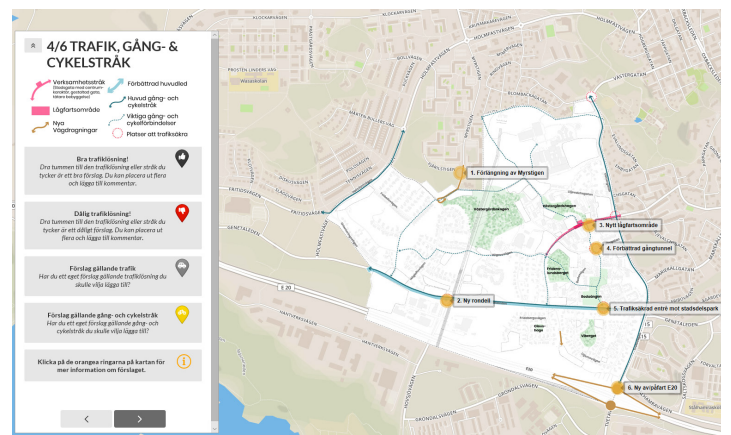
Vad gäller mötesplatser var det många som gillade förslaget att stärka Bodaägens som mötesplats. Även förslaget på fickparken mot Liljevalchsgatan och Västergårdshagens omvandling till stadsdelspark ställde sig många positiva till.

Det påpekades att det saknas hundrastgård och lekplatser i området samt att den föreslagna lekplatsen i Västergårdshagen bör vara för barn i alla åldrar och funktionsvariationer.

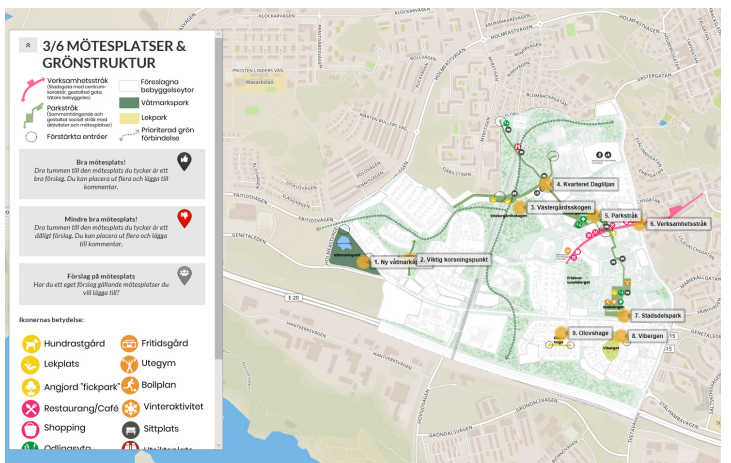
Fridenslundsberget pekades ut som en bra plats för hundrastgård av många samtidigt som andra tyckte att grönområdet kunde byggas bort då det upplevs mörkt, otryggt och oanvänt.



Karta 4: Utsnitt av dialogens andra enkät rörande bebyggelsestruktur.



Karta 5: Utsnitt av dialogens andra enkät rörande trafikstruktur.



Karta 6: Utsnitt av dialogens andra enkät rörande mötesplatser och grönstruktur.

# Sammanfattning

## Bebyggelse

- Hyresrätter och bostäder för unga anses saknas i området.
- Många vill bygga på platser som upplevs otrygga, exempelvis Erikhällsgatan och delar av naturområden längs gångstråk.
- Bygg bort parkerings- och garageytor.
- Upprustning av nedgångna byggnader efterfrågas.

## Stadsrummet

- Utforma gaturummen mer grönt och välkomnande.
- Människor i rörelse, belysning och upp- rustad miljö skapar trygghetskänsla.
- Nedgångna ytor skapar otrygghet och generell dålig upplevelse av omgivningen.
- Gaturummet längs Erikhällsgatan, främst utanför Ica, har stor potential att omvandlas till ett livligare torg med fler butiker.
- Upprustning av vägar och gångstigar inom stadsdelen efterfrågas.

## Verksamheter

- Offentlig service, så som bibliotek eller vårdcentral efterfrågas.
- Fler restauranger, barer och caféer önskas.
- Ungdomsgården får gärna rustas upp.

## Sociala ytor

- Sittplatser och parker saknas.
- En hundrastgård saknas i stadsdelen.
- Mer aktiviteter för ungdomar.
- Lekplatser för barn i alla åldrar och funktionsvariationer.

## Grönstruktur

- Naturområdena, även öppna ytor, används för motion, lek och rekreation.
- Västergårdsskogen är en viktig mötesplats.
- Västergårdsskogen upplevs delvis som otrygg.





Södertälje  
kommun

