



LÄNSSTYRELSEN  
I STOCKHOLMS LÄN

Naturvårdsenheten  
Marie Jonsson  
08-785 42 90

**BESLUT**

Datum  
2007-12-19

Beteckning  
18513-2000-16038  
0181-02-010

**BESLUT OM UTVIDGNING AV NATURRESERVATET, ÄNDRING AV FÖRESKRIFTER SAMT FASTSTÄLLELSE AV SKÖTSELPLAN, KORPBERGETS NATURRESERVAT I SALEMS OCH SÖDERTÄLJE KOMMUNER**

(4 bilagor)

**Administrativa uppgifter om naturreservatet**

|                               |  |
|-------------------------------|--|
| <b>Reservatets namn</b>       | Korpbergets naturreservat  |
| <b>RegDOS-id</b>              | 2000017  |
| <b>Kommuner</b>               | Södertälje och Salem   |
| <b>Församling</b>             | Salem  |
| <b>Naturgeografisk region</b> | Svealands sprickdalsterräng med lerslättsdalar och sjöbäcken   |
| <b>Natura 2000-ID</b>         | SE0110020  |
| <b>Natura 2000-habitat</b>    | 8220 Klippvegetation på silikatrika bergssluttningar<br>9020 Boreonemorala, äldre naturliga lövskogar av fennoskandisk typ med rik epifytflora<br>9180 Lind-lönnskogar i sluttningar och raviner |
| <b>Natura 2000-arter</b>      | 1014 Smalgrynsnäcka ( <i>Vertigo angustior</i> )   |
| <b>Karta och läge</b>         | Fastighetskartan 108 40<br>Reservatet ligger strax norr om Viksbergs gård, ca 6 km norr om centrala Södertälje och ca 3 mil sydväst om Stockholm   |
| <b>Fastigheter</b>            | Högantorp 1:41, Högantorp 2:6, del av Viksberg 2:1   |
| <b>Markägare</b>              | Naturvårdsverket, AB Telgebostäder, enskilda   |
| <b>Areal</b>                  | 53 hektar land   |
| <b>Reservatsförvaltare</b>    | Länstyrelsen   |

## BESLUT

Datum  
2007-12-19

Beteckning  
18513-2000-16038  
0181-02-010

### BESLUT

Med stöd av 7 kap. 4 § miljöbalken (1988:808) beslutar Länsstyrelsen att utvidga Korpbergets naturreservat genom att förklara det område som angivits på bifogad karta, bilaga 1, som naturreservat. Med stöd av 7 kap. 5, 6 och 30 §§ miljöbalken samt 22 § förordningen (1998:1252) om områdesskydd m.m. beslutar Länsstyrelsen om nya föreskrifter och syfte för reservatet. Dessa skall ersätta tidigare föreskrifter och syfte från 1997 och gälla hela Korpbergets naturreservat. Beslut fattat 1997-01-17, dnr 231-1991-1466, upphör därmed att gälla.

#### Naturreservatets syfte

*Syftet med reservatet* skall vara att bevara områdets värdefulla natur med dess växt- och djurliv. Särskild vikt ska läggas vid bevarandet av områdets mycket rika flora. Områdets betydelse för friluftslivet ska tillvaratas, dock på ett sådant sätt att naturvärdena inte påverkas negativt. De livsmiljöer och den art som varit grund för att området anmälts till Natura 2000 ska ha gynnsam bevarandestatus.

*Syftet uppnås genom att:*

- Områdets undantas från skogsbruk och skötselåtgärder inriktas på att främja naturvårdens intressen,
- sällsynta växter, mossor, lavar och svampar så långt möjligt ges förutsättningar för fortbestånd,
- inga byggnader eller anläggningar tillkommer,
- naturvårdens intressen ges företräde framför friluftslivets intressen.

#### Prioriterade bevarandevärden

- Naturmiljön med de naturtyper (enligt habitatdirektivet, 92/43/EEG) som finns i området, varav *boreonemorala, äldre naturliga lövskogar av fennoskandisk typ med rik epifytflora (9020) och lind-lönnskogar i sluttningar och raviner (9180)* är av hög prioritet för bevarande inom EU,
- den biologiska mångfalden med de rödlistade arter som är knutna till skogsmiljön.

#### Reservatsföreskrifter

För att tillgodose syftet med reservatet beslutar Länsstyrelsen med stöd av 7 kap. 5, 6 och 30 §§ miljöbalken att nedan angivna föreskrifter skall gälla i reservatet.

#### *A. Föreskrifter med stöd av 7 kap. 5 § miljöbalken om inskränkningar i rätten att förfoga över fastighet inom reservatet*

Utöver föreskrifter och förbud i lagar och andra författningar är det förbjudet att

## BESLUT

Datum  
2007-12-19

Beteckning  
18513-2000-16038  
0181-02-010

1. bedriva täkt eller annan verksamhet som kan förändra områdets topografi eller dess yt- eller dräneringsförhållanden genom att gräva, spränga, schakta, dika, utfylla, tippa eller utföra annan mekanisk bearbetning,
2. avverka eller skada träd och buskar eller utföra annan skoglig åtgärd,
3. ta bort eller upparbeta dött träd eller vindfälle,
4. anordna upplag, tipp eller liknande,
5. uppföra byggnad, brygga eller annan anläggning,
6. uppföra radiomast eller liknande,
7. anlägga väg,
8. sätta upp stängsel eller andra hägnader,
9. kalka, använda kemiska bekämpningsmedel eller gödselmedel,
10. framföra motordrivet fordon annat än på befintliga skogsvägar och annat än i samband med skötseln av skog norr om reservatet, skötsel och underhåll av befintlig vattentäkt inom reservatet eller transporter i samband med jakt,
11. införa för området främmande växt- eller djurart,
12. sätta upp tavla, plakat, affisch, skylt eller liknande anordning,

Utan Länsstyrelsens tillstånd är det vidare förbjudet att

13. dra fram mark- eller luftledning,
14. anlägga stig eller parkeringsplats.

Föreskrifterna skall inte utgöra hinder för reservatsförvaltaren att utföra de åtgärder som behövs för områdets skötsel enligt bifogad skötselplan.

Föreskrifterna skall inte utgöra hinder för underhåll, reparation och ombyggnad av befintliga kraftledningar och för skogligt underhåll längs ledningarna. Föreskrifterna ska inte heller utgöra hinder för normalt underhålla utmed områdets skogsvägar.

Föreskrifterna ska inte utgöra hinder för de boende på fastigheterna Högantorp 2:3 och 2:4 att utföra vissa röjningar längs stigen ner till bryggorna. Föreskrifterna ska

## BESLUT

Datum  
2007-12-19

Beteckning  
18513-2000-16038  
0181-02-010

inte heller utgöra hinder för reparation eller ersättning av befintliga bryggor. Ersättning eller utbyggnad av bryggor ska dock föregås av ansökan om dispens från strandskyddet.

### ***B. Föreskrifter med stöd av 7 kap. 6 § miljöbalken om skyldighet att tåla visst intrång***

Markägare, arrendator och annan innehavare av särskild rätt till marken förpliktigas tåla att följande anordningar utförs och åtgärder vidtas för att tillgodose ändamålet med reservatet:

1. Utmärkning av reservatets gräns samt uppsättning av reservatsskyltar och övriga upplysningsskyltar,
2. utmärkning av stigar för friluftslivets behov,
3. utförande av de vårdåtgärder i form av gallringar, röjningar etc. som framgår av fastställd skötselplan,
4. undersökningar av natur- och kulturmiljöförhållanden.

### ***C. Ordningsföreskrifter med stöd av 7 kap. 30 § miljöbalken***

Utöver föreskrifter och förbud i lagar och andra författningar är det för allmänheten förbjudet att

1. gräva, hacka, spränga eller på annat sätt skada berg, jord eller sten,
2. fälla eller skada levande eller döda träd och buskar eller ta bort död ved,
3. gräva upp växter som ris, örter, gräs, mossor eller lavar, bryta kvistar och grenar eller ta bort vedlevande svampar. Det är dock tillåtet att plocka blommor, bär och matsvamp,
4. göra upp öppen eld,
5. medföra okopplad hund,
6. rida annat än på väg,
7. tälta längre tid än två dygn i följd,
8. sätta upp affisch, skylt eller liknande eller göra inskrift.

**BESLUT**

Datum  
2007-12-19

Beteckning  
18513-2000-16038  
0181-02-010

**Föreskrifternas ikraftträdande**

Föreskrifterna träder i kraft tre veckor efter den dag då författningen utkom från trycket i länets författningssamling varvid föreskrifterna i Länsstyrelsens beslut den 17 januari 1997 (Stockholms läns författningssamling 01FS 1997:35) upphör att gälla.

**Skötsel och förvaltning**

Med stöd av 3 § förordningen om områdesskydd enligt miljöbalken m.m. fastställer Länsstyrelsen bifogad skötselplan (bilaga 1) med mål, riktlinjer och åtgärder för hela reservatets skötsel och förvaltning. Tidigare skötselplan, fastställd den 17 januari 1997 (dnr 231-1991-1466), upphör samtidigt att gälla.

I enlighet med 2 § förordningen om områdesskydd enligt miljöbalken m.m. är Länsstyrelsen i Stockholms län förvaltare för naturreservatet.

**Upplysningar**

I reservatet gäller också övriga bestämmelser till skydd för naturmiljön. Bland dessa kan nämnas följande:

- Terrängkörningsförbudet i terrängkörningslagen (1975:1313).
- Fridlysningsbestämmelserna. Alla vilda fåglar och däggdjur samt deras ägg, ungar och bon är fredade enligt jaktlagen (1987:259). Vissa andra växt- och djurarter är fridlysta enligt 8 kap miljöbalken och artskyddsförordningen.
- Delar av Korpbergets naturreservat är ett Natura 2000-område och därför gäller tillståndsplikt för åtgärder som på ett betydande sätt kan påverka naturmiljön enligt 7 kap 28 a § miljöbalken.
- Förbud mot nedskräpning enligt 15 kap 30 § miljöbalken.

**SKÄLEN FÖR LÄNSSTYRELSENS BESLUT****Översiktlig beskrivning av området**

Korpberget utgör med sina branter ett markant blickfång i terrängen, särskilt från söder. Från bergets högsta partier 88 meter över havet har man en vacker utsikt över Södertäljeviken och tidigare uppodlade dalgångar. En kraftig förkastningsbrant bildar ett stup mot söder med en höjdskillnad på cirka 65 meter. Den västra delen av reservatet, Lindängen, utgörs av ett något lägre höjdparti som sluttar mot söder och mot Södertäljeviken i väster.

Naturreservatet Korpberget omfattar cirka 53 hektar. På bergshöjderna växer hållmarkstallskog och de omges av lövskog av lundkaraktär. Ett gynnsamt mikroklimat och kalkrik jordmån har bidragit till områdets rika flora – Viksbergsområdet är känt som en av Stockholms mest artrika växtlokaler. Bland särskilt intressanta arter kan nämnas murgröna, som här har en av sina nordligaste

**BESLUT**Datum  
2007-12-19Beteckning  
18513-2000-16038  
0181-02-010

växtplatser i Sverige, samt buskvicker, långsvingel, myskmadra, strävlost, blek lönnlav, ekprick, jättelav och filthättemossa. Flera intressanta svamparter har också påträffats, exempelvis oxtungssvamp och naveltryffel.

Området är också entomologiskt intressant. Här har de sällsynta skalbaggar ekbrunbagge (*Hypulus quercinus*) och *Euryusa coarctata* samt träjordmyran (även kallad brun trädmyra) (*Lasius brunneus*) noterats. Bland landmollusker kan nämnas smalgrynsnäcka (*Vertigo angustior*) som omfattas av EU:s habitatdirektiv. Korpberget är även känt som en lokal för den sällsynta hasselsnoken.

Korpberget ingår i Natura 2000 och är ett riksintresse för naturvården enligt 3 kap. 6 § miljöbalken. Skogsstyrelsen har pekat ut flera nyckelbiotoper med en sammanlagd areal på cirka 13 hektar i reservatets västra del, Lindängen. Även två mindre naturvärdesobjekt har pekats ut. Viksbergsområdet ingår också i Länsstyrelsens naturvårdsprogram som ett klass I-område, vilket innebär högsta naturvården botaniskt och från friluftssynpunkt.

För det rörliga friluftslivet är Korpberget ett omtyckt utflyktsmål, inte minst tack vare sitt tätortsnära läge. Området är också flitigt besökt av botanister och används bland annat som utflyktsmål vid undervisning i botanik.

**Ärendets beredning**

Länsstyrelsen beslutade den 17 januari 1997 att inrätta Korpbergets naturreservat med en area av 30 hektar i Södertälje kommun. 2003 köpte staten fastigheterna Högantorp 2:6 och Högantorp 1:41 i syfte att utöka reservatet.

Åtgärdsförslagen i den förra skötselplanen avsågs gälla under en 10-årsperiod, för att därefter utvärderas eller omprövas. I samband med att reservatet utvidgas har därför ett förslag till ny skötselplan för hela området tagits fram. Den nya skötselplanen bygger bland annat på nytt kunskapsunderlag om områdets naturvärden och förekommande arter, och på kunskap som framkommit i samband med att en bevarandeplan för Natura 2000-områdets Korpberget tagits fram. Bevarandeplanen och skötselplanen har något olika upplägg och fokus, men ska ändå vara förenliga.

Förslaget till utvidgning och översyn av naturreservatet och skötselplanen har sänts för yttrande till berörda sakägare och myndigheter. Svar har inkommit från Salems kommun, Södertälje kommun, Vattenfall, Skogsstyrelsen, Telia Sonera, Telgebostäder och privatpersoner. Vissa korrigeringar har gjorts enligt inkomna remissvar. Några av svaren och Länsstyrelsens synpunkter på dessa redovisas nedan.

Vattenfall anser att reservatsföreskrifterna hindrar dem från att utöva sin ledningsrätt och yrkar på att nya formuleringar införs i beslutet respektive



## BESLUT

Datum  
2007-12-19

Beteckning  
18513-2000-16038  
0181-02-010

skötselplanen. Länsstyrelsen bedömer att föreskrifterna - med de undantag som anges - inte har någon betydande inverkan på ledningsrätten. Ledningsrätten gäller dessutom inom det område som varit naturreservat sedan 1997 vilket innebär att utvidgningen av reservatet inte förändrar Vattenfalls möjlighet att utöva sin ledningsrätt. Några ytterligare inskränkningar för ledningsrätt införs inte. Länsstyrelsen anser därför att Vattenfalls synpunkter inte ska föranleda några förändringar av beslutet.

Södertälje kommun framför bland annat att behovet av parkeringsplatser söder om reservatet är stort. Länsstyrelsen avser att anlägga en ny parkeringsplats när överenskommelse har kunnat träffas med berörd markägare.

Två privatpersoner önskar ett förtydligande i föreskrifterna så att deras servitut angående rätt att ta vatten via vattenledning från Mälaren inte inskränks. Eventuella befintliga ledningar påverkas inte av reservatsbeslutet. Anläggande av ny ledning inom reservatet är tillståndspliktigt. Länsstyrelsen bedömer att det kan vara möjligt att anlägga ledningar efter prövning, men att utförande och lokalisering kan behöva regleras så att åtgärden blir förenlig med reservatets syfte. Någon förändring av föreskrifterna bedöms därmed inte vara nödvändig.

### Länsstyrelsens bedömning

Den föreslagna utvidgningen av reservatet förstärker områdets naturvärden genom att ytterligare värdefulla miljöer kan skyddas. Genom översynen av beslutet och den nya skötselplanen erhålls ett ändamålsenligt skydd och en grund för en lämplig framtida skötsel. Länsstyrelsen bedömer att utvidgningen av reservatet är förenlig med kommunens översiktsplan och med hushållningsbestämmelserna i 3 och 4 kap miljöbalken.

Länsstyrelsen finner att det för att skydda och bevara ovanstående värden finns skäl att utvidga reservatet samt att ändra tidigare beslut om Korpbergets naturreservat och besluta om nya föreskrifter och fastställa en ny skötselplan för naturreservatet.

Länsstyrelsen finner vid en avvägning mellan enskilda och allmänna intressen i enlighet med 7 kap 25 § miljöbalken att det för att skydda och bevara ovanstående naturvärden finns skäl att besluta om att bilda naturreservat i området, förordna om föreskrifter för att skydda området samt att fastställa en skötselplan.

### HUR MAN ÖVERKLAGAR

Detta beslut kan överklagas hos regeringen, Miljödepartementet, se bilaga 4.



## BESLUT

Datum  
2007-12-19

Beteckning  
18513-2000-16038  
0181-02-010

Beslut i detta ärende har fattats av länsöverdirektör Bo Hansson. Vid ärendets slutliga handläggning har deltagit naturvårdschef Anders Nylén, länsantikvarie Mats Jonsäter, lantbruksdirektör Jan Emmervall, biträdande planchef Claes Halling, länsassessor Camilla Frisch samt miljöhandläggare Marie Jonsson, den sistnämnda föredragande.

Bo Hansson

Marie Jonsson

### Bilagor

1. Beslutskarta, skala 1:10 000
2. Översiktskarta skala 1:100 000
3. Skötselplan med kartbilagor
4. Hur man överklagar



## BESLUT

Datum  
2007-12-19

Beteckning  
18513-2000-16038  
0181-02-010

### Sändlista

#### Beslut och skötselplan

Salems kommun, Säby Torg 16, 144 80 RÖNNINGE  
Södertälje kommun, 151 89 SÖDERTÄLJE  
Salems Golfklubb, Högantorp, 152 95 SÖDERTÄLJE  
AB Telgebostäder, Box 633, 151 27 SÖDERTÄLJE  
Mikael Pettersson, Bergaholms Gård, 152 95 SÖDERTÄLJE  
Henrik Pettersson, Ladviks Säteri, 152 95 SÖDERTÄLJE  
Gunnar Asp, Orevägen 15, 167 71 BROMMA  
Kerstin Svernberg-Asp, Orevägen 15, 167 71 BROMMA  
Birgitta Norberg, Hornsgatan 47, 3 tr, 118 49 STOCKHOLM  
Jenny Linnea Ulrika Forsberg, Korpslätten, 152 95 SÖDERTÄLJE  
Johannes Forsberg, Korpslätten, 152 95 SÖDERTÄLJE  
Håkan Pilfalk, Viksbergsvägen 265, 152 95 SÖDERTÄLJE  
Leena Pilfalk, som ovan  
Stockholms Kortjaktklubb, c/o Lars Eriksson, Meteorvägen 19 B,  
175 60 JÄRFÄLLA  
Vattenfall Eldistribution AB, 191 97 SOLLENTUNA  
Telia Sonera AB, Nät och Produktion, Infrastruktur, 123 86 FARSTA  
Lantmäterimyndigheten i Stockholms län, Box 47700, 117 94 STOCKHOLM  
(efter laga kraft)  
Lantmäterimyndigheten i Södertälje kommun, 151 89 SÖDERTÄLJE (efter laga  
kraft)  
Naturvårdsverket, 106 48 STOCKHOLM  
Riksantikvarieämbetet, Box 5405, 114 84 STOCKHOLM  
Skogsstyrelsen, Galgbacksvägen 5, 18630 VALLENTUNA  
Skogsstyrelsen, Stockholmsvägen 30, 761 43 NORRTÄLJE  
Skogsstyrelsen, Hantverkarvägen 23 C, 13644 HANINGE  
Stockholms läns författningssamling

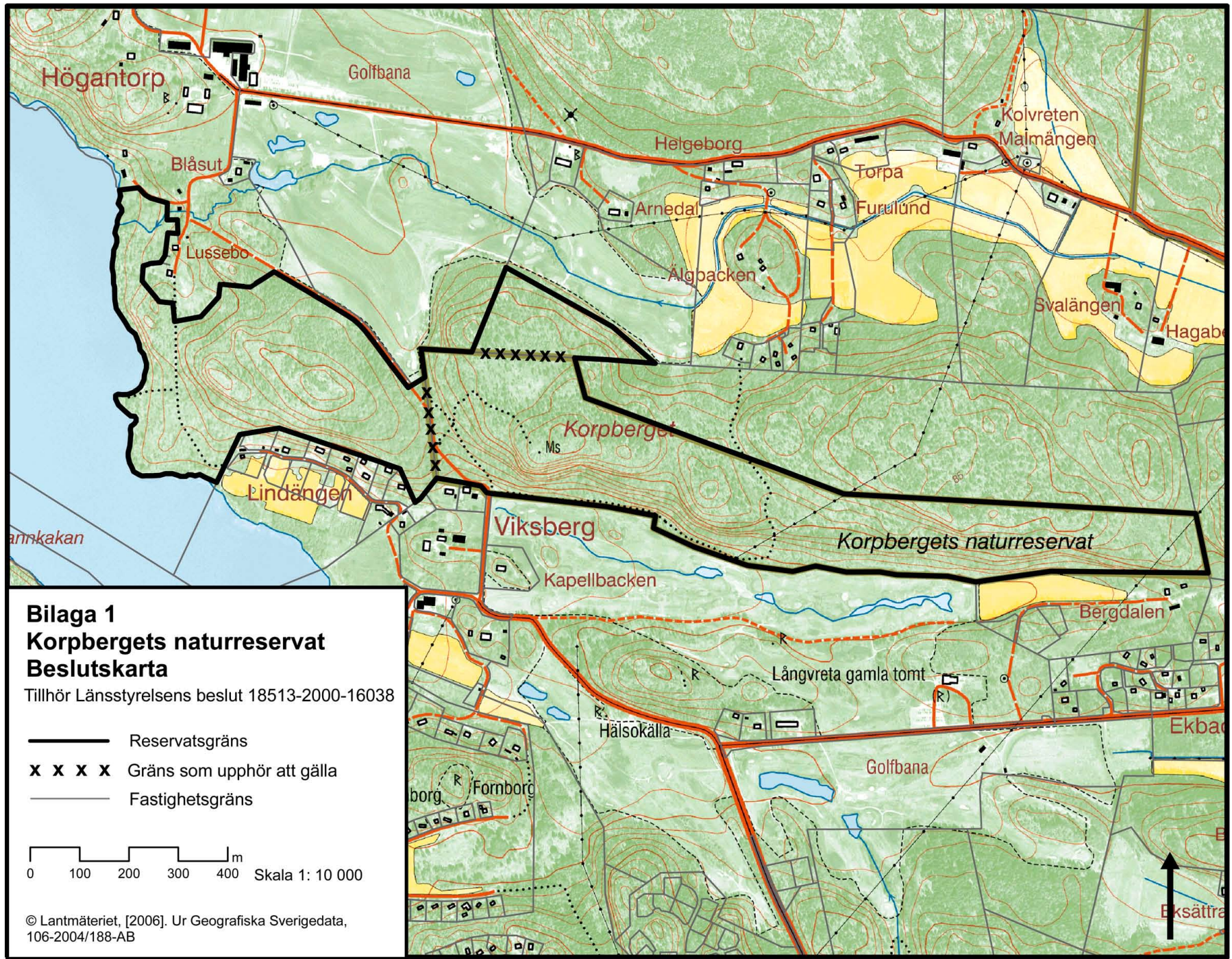
#### Endast beslut

Försvarsmakten, Högkvarteret, 107 85 STOCKHOLM  
Livgardet, 196 85 KUNGSÄNGEN  
Södertälje polismästardistrikt, Jovisgatan 5, 151 72 SÖDERTÄLJE

### Kungörelse

Beslutet kungörs i ortstidning och i Stockholms läns författningssamling.

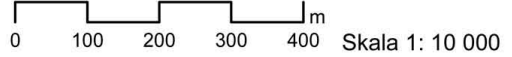




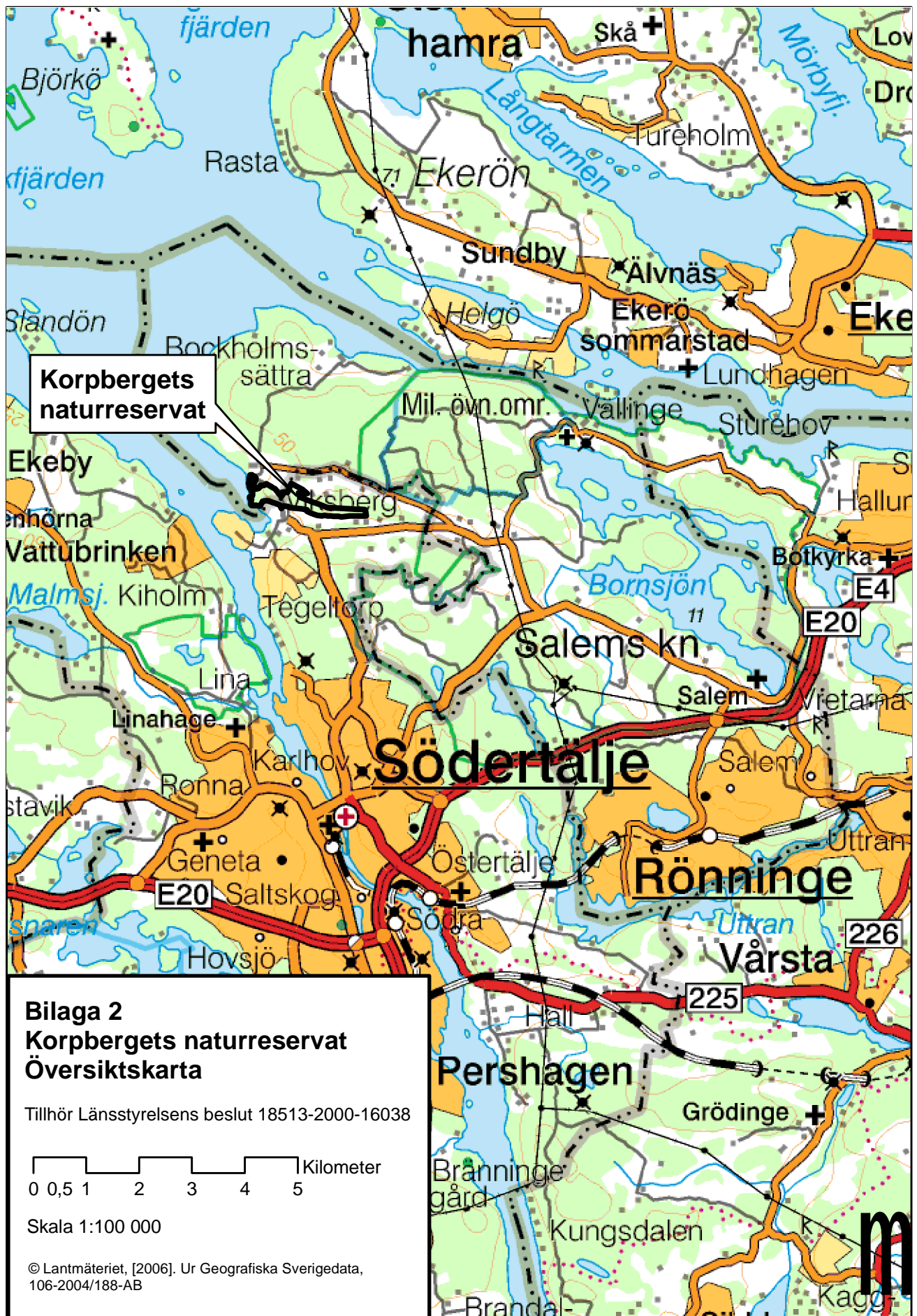
**Bilaga 1  
Korpbergets naturreservat  
Besluts-karta**

Tillhör Länsstyrelsens beslut 18513-2000-16038

- Reservatsgräns
- X X X X Gräns som upphör att gälla
- - - Fastighetsgräns



© Lantmäteriet, [2006]. Ur Geografiska Sverigedata, 106-2004/188-AB



## BILAGA 3

### Skötselplan för Korpbergets naturreservat, Salems och Södertälje kommuner.

Detta förslag till skötselplan har utarbetats av Länsstyrelsen i Stockholms län inför utvidgningen av Korpbergets naturreservat. Skötselplanen, som är en bilaga till reservatsbeslutet, fastställdes samtidigt som reservatet beslutades. Naturreservatets syfte, reservatsföreskrifter samt grunden för reservatet återfinns i reservatsbeslutet.

Det ursprungliga reservatet beslutades 1997. Den västra delen (Lindängen) samt ett område norr om Korpberget tillkom 2007. Delar av området är sedan 1997 ett Natura 2000-område, för vilket en bevarandeplan har tagits fram. Bevarandeplanen och skötselplanen har i viss mån olika fokus, men ska ändå vara förenliga.

## 1. BESKRIVNING AV NATURRESERVATET

### 1.1 Översikt

Naturreservatet Korpberget omfattar cirka 53 hektar. I öster ligger Korpberget (88 meter över havet) och i väster en lägre bergshöjd som sluttar mot Mälaren. På bergshöjderna växer hållmarkstallskog och de omges av lövskog med lundkaraktär. Området hyser höga botaniska värden.

### 1.2 Läge

Reservatet ligger cirka 30 kilometer sydväst om Stockholm och cirka 6 kilometer norr om centrala Södertälje, strax norr om Viksbergs gård. Området sträcker sig i öst-västlig riktning och gränsar i väster mot Södra Björkfjärden i Mälaren.

### 1.3 Naturtyper

Reservatet kan delas in i följande naturtyper:

| Naturtyp       | Areal (hektar) |
|----------------|----------------|
| Skogsmark      | 51,9           |
| varav tallskog | 1,8            |
| övrig barrskog | 3              |
| ädellövskog    | 10,7           |
| övrig lövskog  | 11,5           |
| hygge          | 5,9            |
| impediment     | 19             |
| Övrigt         | 1,1            |
| <b>Totalt</b>  | <b>53</b>      |

#### 1.4 Natura 2000-habitat

Större delen av reservatet är förtecknat som ett Natura 2000-område (Korpberget, SE0110020) med en sammanlagd area på 44,7 hektar. Avgränsningen av Natura 2000-området framgår av kartbilaga 1 i reservatsbeslutet. I tabellen nedan listas de naturtyper och den art som har pekats ut i Natura 2000-området.

| Natura 2000-naturtyp/art                         | Areal (ha) |
|--|------------|
| 8220 Klippvegetation på silikatrika bergytter    | 1,8        |
| 9020 Boreonemorala, äldre naturliga lövskogar    | 12,1       |
| 9180 Lind-lönnskogar i sluttningar och raviner   | 13         |
| 1014 Smalgrynsnäcka ( <i>Vertigo angustior</i> ) |            |

#### 1.5 Geologi och topografi

Naturreservatet Korpberget utgörs i öster av ett bergsparti som sträcker sig i öst-västlig riktning och vars högsta partier ligger 88 meter över havet. Berget höjer sig markant över de uppodlade dalgångarna i norr och söder. En kraftig förkastningsbrant bildar ett brant stup mot söder med en höjdskillnad på cirka 65 meter. Den västra delen av reservatet, Lindängen, utgörs av ett något lägre höjdparti som sluttar mot söder och brant mot Södertäljeviken i väster.

Berggrunden utgörs av intermediära och basiska gnejsgraniter samt gnejser av sedimentärt ursprung, vilka går i dagen i form av hållmarker. Hållmarkerna omgärdas av morän, övervägande sandig. I närområdet finns också inslag av grönsten. Längst i nordväst finns inslag av postglacial grovlera och ett mindre kärr med torv finns i reservatets norra del.

Leran i områdets sänkor är kalkhaltig och på Korpberget förekommer även kalktuffutfällning.

#### 1.6 Historisk och nuvarande markanvändning

Markerna kring Viksberg nyttjades fram till sent 1600-tal av två mindre gårdar, Vik och Vreta, som drev jordbruk med spannmålsodling och djurhållning i liten skala. Betestrycket på omgivande marker var troligen inte så högt under denna tid.

Viksberg är en sen säteribildning från 1681, då Vik och Vreta slogs samman. Betespåverkan på omgivande marker tros vid denna tid ha ökat eftersom säterier i Stockholmstrakten vanligtvis drev lantbruk inriktade främst på animalieproduktion. Korpberget nyttjades enligt 1694 års karta till utmarksbete, medan Lindängens södra del var ängsmark tillhörande Högantorp och den norra delen var hagmark tillhörande dåvarande gården Laboda. Spåren från äldre tiders markanvändning kan fortfarande skönjas i landskapet trots den igenväxning som har skett i modern tid. I Lindängen finns exempelvis några gamla stensträngar och

stengärdesgårdar som vittnar om tidigare betesdrift. Betet fortsatte i delar av området till någon gång på 1960-talet. Några av de äldre lindarna inom reservatet har nyttjats för lövtäkt.

År 1680 besökte läkaren och vattenexperten Urban Hjärne Viksberg för att bedöma ett antal surbrunnar (mineralhaltiga källor) som ortsborna i trakten sedan länge nyttjat. Dessa ansågs så värdefulla att Viksberg kom att bli en brunnsort från senare delen av 1600-talet och fram till slutet av 1700-talet. En källa beskrivs av Samuel Skragge 1686 på följande sätt: *"På den ädle och välborne herr kommissarien i Rikets Ständers Banco herr Anders Ehrenfeldts gård, Viksberg benämnd, ligger hälsokälla mycket lustigt och väl till, havandes å ena sidan en vacker äng med många stora eketrän beprydd, å ena sidan ett högt berg med en artig lund där under med allehanda åtskilliga slags trän besatt."* Källan var vid den tidpunkten flitigt besökt.

Den kalkrika leran medförde förutom goda förutsättningar för jordbruk även att ett tegelbruk anlades i Viksberg i slutet på 1600-talet. Produktionen utgjorde redan under tidigt 1700-tal en viktig del av försörjningen. Troligen minskade betesdriften återigen i samband med att tegelproduktionen blev en viktig inkomstkälla. Tegelbruket lades ned 1942 när ugnen, fabriksbygganden och torkladorna brann ner till grunden.

Högantorp nordväst om reservatet omnämns tidigt som ett frälsetorp. En skvalt-kvarn (enkel mjölkvarn) fanns på gården på 1600-talet. Än idag finns här en vattenkvarn, renoverad senast 1974. På 1820 talet anlades ett sågverk vid Högantorp. Detta var i drift i ungefär 100 år. Under samma period låg också en snusfabrik här.

Inom reservatet finns två kända kulturhistoriska lämningar: ett ordensemblem på Korpberget och en höglikande lämning, cirka sex meter i diameter, söder om Korpberget.

Idag finns en golfbana anlagd på Viksbergs åkermark och även på delar av Högantorps ägor. Reservatet gränsar delvis mot golfbanorna både i norr och i söder.

## 1.7 Vegetation, flora och fauna

### *Flora*

Ett gynnsamt mikroklimat och kalkrik jordmån har bidragit till områdets rika flora – Viksbergsområdet är känt som en av Stockholms mest artrika växtlokaler. Den artrika floran uppmärksammades och dokumenterades redan 1716 av Johan Linder, som under några år var verksam som brunnsläkare i Viksberg. Hans "Flora Wiksbergensis" är troligen en av de äldsta från Södermanland och Stockholmstrakten. Floran omfattar 545 arter varav 60 kryptogamer. I floran beskrivs bland annat den sällsynta murgrönan. Även Olof Rudbeck d.y. noterade

arten och skrev 1707 att ”murgrönan växer vid Surbrunnen Viksberg”. Murgrönan återfinns för övrigt i Salems kommuns stadsvapen.

Beståndet av murgröna täckte i mitten av 1940-talet ett område på cirka 400 kvadratmeter. Under senare år har artens utbredning minskat, främst på grund av kalla vintrar. 1982 fanns ett mindre bestånd i sydbranten av området. I Lindängen finns ytterligare ett bestånd. Enskilda exemplar av växten kan vara åtskilliga hundra år gamla. Arten betraktas på dessa breddgrader som en värmetidsrelikt.

Nedanför Korpbergets södra brant och vid Lindängen växer lövskog, delvis av lundkaraktär. Den domineras av ädla lövträd, främst ek, lind och lönn. Här finns även gamla askar och almar. Buskskiktet är bitvis väl utvecklat och utgörs främst av hassel med inslag av bland annat berberis, oxbär, skogstry och tibast. På höjderna växer gles hållmarkstallskog. Höga biologiska värden är kopplade till de olikåldriga ädellövträden och till förekomsten av döende och döda träd. Frekvensen död ved i form av lågor torrträd och högstubbar är måttlig.

I randlövskogen utmed Korpberget och i Lindängen påträffas ett stort antal lundarter, bland annat ekbräken, gulsippa, hässlebrodd, hässleklocka, lundkovall, lungört, måbär, smånunneört, storrams, särläka, trolldruva, underviol och vårärt. Andra förekommande arter är exempelvis backsmultron, ekorrbar, gökärt, liljekonvalj, skogsnäva, spenört och vispstarr. Bland ovanligare arter kan nämnas buskvicker, myskmadra, långsvingel och strävlost och på bergets krön monke.

Under senare år är det framförallt mångfalden av vedlevande epifyter som medfört att området uppmärksammas. Bergets rasbranter i söderläge utgör ett så kallat sydväxtberg med ett gynnsamt mikroklimat. Branterna utgör livsmiljö för flera rödlistade och sällsynta lavar. Här finns en rik förekomst av blek lönnlav (*Bacidia rubella*), ekprick (*Arthonia byssacea*), rödbrun knappnålslav (*Sclerophora coniophaea*) och skuggkranslav (*Phaeophyscia endophoenicea*). Vid Korpbergets södra brant finns en mindre förekomst av den starkt hotade jättelaven (*Lobaria amplissima*), en av områdets mest skyddsvärda arter. Jättelaven kräver hög och jämn luftfuktighet och mycket ljus.

Längs bäckdalen vid Högantorpsbäcken i Lindängen växer fler arter mossor som är typiska för rika lövskogsmiljöer, exempelvis filthättemossa (*Orthotrichum urnigerum*), guldlockmossa (*Homalothecium sericeum*), piskbaronmossa (*Anomodon attenuatus*) och trubbfjädermossa (*Homalia trichomanoides*). Flera intressanta arter svampar har också påträffats, exempelvis jättekamskivling (*Amanita ceciliae*), hasselticka (*Dichomitus campestris*), oxtungssvamp (*Fistulina hepatica*), stor aspticka (*Phellinus populicola*) och tallticka (*Phellinus pini*).

#### *Fauna*

Området är också entomologisk intressant, bland annat tack vare förekomsten av död, solbelyst ved av olika trädslag i sydbranten. I Viksbergsområdet har de sällsynta skalbaggar ekbrunbagge (*Hypulus quercinus*) och *Euryusa coarctata*



samt träjordmyran (även kallad brun trädmyra) *Lasius brunneus* noterats. Bland landmollusker kan nämnas smalgrynsnäcka (*Vertigo angustior*) och slät spolsnäcka (*Cochlodina laminata*). Korpberget är även känt som en lokal för den sällsynta hasselsnoken.

Fågelfaunan är förhållandevis rik och regelbundet förekommer härmsångare, mindre hackspett, nötkråka och stenknäck.

Högantorpsbäcken rinner genom reservatets nordvästra del på en sträcka av cirka 120 meter (bäcken är sammanlagt cirka 2,5 kilometer lång). Bäcken mynnar i Södra Björkfjärden. Från kvarnen strax utanför reservatet faller bäcken cirka 15 meter ned till utloppet. I bäcken finns bland annat märlkräftor, fjädermyggor, husmaskar och *Sphaerium*-arter (musslor). Antagligen finns ingen fisk regelmässigt i bäcken men den har viss potential som öringslokal.

I bilaga 1 listas de rödlistade arter och signalarter som har påträffats i reservatet.

#### *Övriga inventeringar och naturvärdesbedömningar*

Utöver att Korpberget ingår i Natura 2000 är området ett riksintresse för naturvården enligt 3 kap. 6 § miljöbalken. Skogsstyrelsen har pekat ut flera nyckelbiotoper med en sammanlagd areal på cirka 13 hektar i områdets västra del Lindängen. Även två mindre naturvärdesobjekt har pekats ut; ett i Lindängen och ett kring det lilla kärret på Korpberget. Viksbergsområdet ingår också i Länsstyrelsens naturvårdsprogram som ett klass I-område, vilket innebär högsta naturvärden botaniskt och från friluftssynpunkt.

### **1.8 Friluftsliv**

För det rörliga friluftslivet är Korpberget ett omtyckt utflyktsmål, inte minst tack vare sitt tätortsnära läge. Från berget har man milsvid utsikt över Södertörn, Mälaren och farleden förbi Södertälje. Området är också flitigt besökt av botanister och används som utflyktsmål vid undervisning i botanik.

## **2. PLAN FÖR OMRÅDETS SKÖTSEL**

### **2.1 Övergripande mål för reservatets skötsel**

Målet med reservatsskötseln är att bibehålla och främja en artrik växtlokal, bevara och utveckla skogen som lövnaturskog samt att bevara strandmiljöerna. Målet med skötseln är också att de livsmiljöer och arter som är grunden för att området har föreslagits till Natura 2000 skall ha en gynnsam bevarandestatus.

Området skall vara tillgängligt för det rörliga friluftslivet. Vid eventuella konflikter mellan friluftslivet och områdets natur- och kulturvärden skall de senare prioriteras.

Växtlokaler (kända och framtida) med sällsynta örter, mossor, svampar eller lavar ska hållas under särskild uppsikt så att skötselåtgärder insätts som så långt möjligt gynnar dessa arter.

## **2.2 Naturvårdande skötselåtgärder**

Reservatet är indelat i tre skötselområden, vilka utgår från den skötsel som ska genomföras. Dessa är:

1. Hällmarkstallskog som huvudsakligen lämnas för fri utveckling.
2. Lövrikt område med viss skötsel i träd- och buskskikt (indelat i skötselområde 2a, b och c).
3. Barrblandskog med skötsel i träd- och buskskikt.

Vid eventuell prioritering mellan skötselinsatser bör skötselområde 2a (Lindängen) och område 2c prioriteras, samt jättelavens växtplatser i område 2b.

### **Skötselområde 1 – Hällmarkstallskog som huvudsakligen lämnas för fri utveckling**

**Areal:** ca 27 ha

#### **Beskrivning**

Skötselområdet består mestadels av gles hällmarkstallskog med tallar i varierande ålder och inslag av bland annat en och rönn. I fältskiktet påträffas gråfibbla, gullris, kruståtel och ljung.

#### **Det är gynnsamt tillstånd i skötselområdet när följande bevarandemål är uppnådda:**

- Arealen hällmarkstallskog omfattar hela skötselområdet.
- Skogen ska inte uppvisa några spår efter skogsbruk, utöver de röjningar som utförs enligt skötselplanen.

#### **Skötselåtgärder:**

Området lämnas huvudsakligen för fri utveckling. Inga skogliga åtgärder utförs utöver att frekventerade stigar hålls framkomliga.

### **Skötselområde 2 a, b och c – Lövrikt område med viss skötsel i träd- och buskskikt**

**Areal:** ca 22,5 ha

#### **Beskrivning**

Hela skötselområdet har tidigare hävdats som betes- eller ängsmark. I väster (område 2a) växer bland annat ek, lind, ask och lönn med inslag av gran och tall. Trädskiktet är delvis olikåldrigt och luckigt. Örtrikedomen i fältskiktet är stor med förekomst av många lundarter. Buskskiktet är bitvis tätt och domineras av hassel, vilket är extra påtagligt på Lindängens sydvästra udde. Flera gamla träd finns i

området, bland annat ett antal gamla grova ekar i sydöstra delen av Lindängen. Även hamlade träd förekommer. Jordtäcket är bitvis tunt och marken stenig.

Randlövskogen nedanför Korpberget (område 2b) består av ädellövskog dominerad av ek och lind, med ett mindre bestånd dominerat av björk och asp i den östra delen. Skogsbrynet längs med golfbanan söder om Korpberget har under senare tid börjat växa igen med asp. Jättelaven har påträffats på en lönn, en lönnlåga och en ek i sydbranten. Två troliga förekomster har påträffats på en lind och en alm. Jättelavens växtplatser finns markerade på karta hos Länsstyrelsens naturvårdsenhet.

Vissa gallringsinsatser utfördes i området 1995 (område 2c). Detta skötselområde är betydligt öppnare än område 2 a och b. Den mesta hasseln har dock sparats, samt en blandning av andra lövträd som asp, björk, ek och lönn.

**Det är gynnsamt tillstånd när följande bevarandemål är uppnådda:**

- Arealen lövrikt område motsvarar hela skötselområdet,
- murgröna finns kvar i minst nuvarande populationsstorlek,
- jättelav finns kvar i minst nuvarande populationsstorlek.

**Skötselåtgärder:**

Vid eventuell prioritering mellan skötselinsatser bör skötselområde 2a (Lindängen), 2c samt jättelavens växtplatser i område 2b prioriteras.

Triviallövträd gallras. Plockhuggning utförs på så sätt att en varierad ålderssammansättning erhålls. Här ska finnas gamla träd av ek, lind, ask och lönn. Ek ska finnas i flera olika generationer för att säkra artens fortbestånd. Äldre ekar friställs. Vissa rödlistade lavar på gammal ek kräver dock viss luftfuktighet, varför röjning kring ek bör föregås av inventering. Döda träd och lågor kvarlämnas, liksom död hassel i viss utsträckning. Grövre aspar kan lämnas som boträd. Grövre granar och tallar i nära anslutning till Mälaren lämnas orörda. Större mängder med ris bör tas bort från området, medan mindre mängder kan vara kvar.

De äldre lövträd, främst lind, som bär spår av lövtäkt bör bevaras. Dessa träd bör frihuggas för att ges mer ljus samtidigt som trädens krona kan behöva reduceras så att livslängden kan utsträckas.

Fortlöpande hålls gran och lövsly efter. Detta är särskilt viktigt i anslutning till jättelavens växtplatser, där ung asp måste hållas efter. Uppslaget av lövsly de första åren efter gallringen kan bli betydande och kräver extrainsatser.

Längs med Korpbergets södra gräns bör en bård med vegetation sparas så att inte bekämpningsmedel från golfbanan skadar den känsliga floran i reservatet.

Jättelaven bör återinventeras med jämna mellanrum. De skötselinsatser som görs runt dess växtplatser ska främst syfta till att gynna denna art, vilket innebär att sly ska hållas efter och att den öppna strukturen i trädsiktet ska bevaras. Det är dock viktigt att bibehålla ett så tätt trädsikt att en hög luftfuktighet bibehålls. Inga gamla lövträd får avverkas.

Inom skötselområde 2c som gallrades 2007 sker inledningsvis underhållsröjning av sly ungefär vartannat år. Den mesta hasseln lämnas, liksom en viss föryngring av främst ädellövträd.

De boende på fastigheterna Högantorp 2:3 och Högantorp 2:4 har rätt att röja en mindre stig från fastigheterna ner till respektive brygga.

Mellan Lussebo och stranden finns några tunnor med okänt innehåll nedgrävda i anslutning till ett gammalt betongfundament. Om möjligt bör tunnorna avlägsnas.

### **Skötselområde 3 – Barr/lövskog**

**Areal:** ca 3,5 hektar

#### **Beskrivning**

Skogen är generellt yngre än i resten av området, och inslaget av barrträd större. Även lärk förekommer. Delar av området är enligt uppgift påverkade av en storm 1969. Naturvärdena är inte lika utvecklade som i skötselområde 2.

#### **Det är gynnsamt tillstånd när följande bevarandemål är uppnådda:**

- Arealen barr/lövskog motsvarar hela skötselområdet,
- åldersspridningen hos ek, lind och lönn är jämnt fördelad,
- gran förekommer endast i begränsad omfattning,
- hassel föryngrar sig.

#### **Skötselåtgärder:**

Huvudparten av all gran tas bort. Gallring i kvarvarande lövskog utförs på så sätt att i första hand triviallövträden avverkas. Plockhuggning utförs på så sätt att en varierad åldersammansättning erhålls för ek, lind, ask och lönn. Äldre ekar frihuggs. Fortlöpande hålls gran och lövsly efter. Större mängder med ris bör tas bort från området, medan mindre mängder kan vara kvar.

Döda träd och lågor kvarlämnas. Även viss del död hassel lämnas orörd. Grövre aspar kan lämnas som boträd.

Skötselområde 3 bör på sikt kunna få liknande naturvärden och en liknande trädsammansättning som skötselområde 2.

### **2.3 Åtgärder för friluftslivet**

Anordningar för friluftslivet pekats ut på kartbilaga 3.

### **Tillgänglighet**

Reservatet kan nås med buss 750 som angör Viksberg med åtta turer per dag på vardagar och tre turer per dag under lördagar och söndagar. Avståndet från busshållplatsen till reservatet är cirka 200 meter (uppgiften aktuell i slutet av 2007).

Med bil nås reservatet från Stockholm från E18/E20, avfart mot Rönninge/Salem och vidare förbi Lundby och Ladvik. Vid Ladvik fortsätter man rakt fram för att komma till Viksberg (söder om reservatet) eller tar höger för att komma till Högantorp (norr om reservatet). Från Södertälje nås reservatet via Brunnsäng norrut mot Viksberg. Bilvägen genom reservatet mellan Viksberg och Högantorp är avstängd.

Reservatet kan även nås med båt från Mälaren.

### **Parkering och entrépunkt**

Besökare till området hänvisas till den P-plats som i dagsläget finns söder om Högantorp (norr om reservatet). Ytterligare en P-plats planeras vid Viksberg, strax söder om gården, för att underlätta för besökare som kommer söderifrån.

### **Stigar**

Området genomkorsas av flera vältrampade stigar. En skogsväg finns mellan Lussebo och Lindängen. Denna är av karaktären bredare stig och inte körbar för bilar.

Väster om Korpberget leder en stig från vägen upp på toppen av berget. Denna stig bör markeras och vid stigens början bör en hänvisningspil och en utsiktssymbol placeras.

### **Information**

Information om naturreservatet och dess bestämmelser ska finnas på informationsskyltar som framställs enligt Naturvårdsverkets riktlinjer. I dagsläget finns informationsskyltar på två platser vid den gamla reservatsgränsen väster om Korpberget. Dessa skyltar ska bytas ut mot nya med information och karta över det nya reservatsområdet. Ytterligare skyltar bör sättas upp på några platser i Lindängen, se bifogad kartbilaga. Skyltar kan även, om det bedöms nödvändigt, sättas upp vid parkeringsplatserna.

Vägvisning till reservatet bör finnas från allmän väg. En hänvisningsskylt och en informationsskylt kommer att sättas upp vid den P-plats som planeras söder om Viksberg.

### **Reservatets gräns**

Inmätning och fast markering av reservatsgränsens brytpunkter sker genom Lantmäteriet. Reservatets gränser ska märkas ut av förvaltaren enligt Naturvårdsverkets riktlinjer.

### **2.4 Jakt**

Jakten är förbehållen jakträttsinnehavarna och får ske enligt gällande jaktlagstiftning. Vid uttransport av fällt högvilt får lättare terrängfordon användas för körning i terräng. Uttransporten ska göras så att skador på mark och vegetation undviks.

Siktröjning och upphuggning av nya sikt- eller skjutgator är inte tillåtet.

I anslutning till stigen söder om Korpberget finns en viltutfodringsplats. En siktgata är även uthuggen söder om stigen, mot golfbanan. Eftersom siktgatan löper tvärs över stigen och utfodringen drar till sig vildsvin som kan skada vegetationen i övrigt bör det undersökas om viltutfodringsplatsen kan flyttas utanför reservatet.

### **2.5 Byggnader och anläggningar**

#### **Inom reservatet finns följande byggnader:**

Intill vägen norr om Viksberg finns en mindre jordkällare och förrådsbyggnad.

Intill skogsbilvägen i Lindängen ligger en enklare raststuga som antagligen härrör från sent 1800-tal. Stugan stod ursprungligen närmare Lussebo men flyttades till sin nuvarande plats på 1990-talet. Den är uppförd i trästomme på plintgrund under falsat plåttak, med enkla fönster. El, vatten och avlopp saknas. Stugan står olåst och lämpar sig mycket väl som raststuga för besökare i reservatet.

#### **Inom reservatet finns följande anläggningar:**

En vattentäkt, källa, ligger nära skogsbrynet mot golfbanan, cirka 340 meter ONO om kapellet i Viksberg.

Ett ordensemblem finns på Korpberget. Emblemet sitter på toppen av en cirka 10-12 meter hög järnstång som är stagad med ställinor, och är märkt "1876 W. F. 1926".

Rester av ett fundament till ett luftbevakningstorn från 1940-talet finns på Korpberget.

Vid stranden i västra delen av reservatet finns några enkla bryggor som används av de fritidsboende vid Lussebo. För bryggorna finns servitut.

Två mindre kraftledningarna går genom reservatets östra del. Röjningar och andra åtgärder i kraftledningarna bör ske med naturvårdshänsyn. Inför röjningsåtgärderna ska ledningshavaren ta kontakt med reservatsförvaltaren för samråd.

Mellan Lussebo och stranden finns rester från en gammal hamnanläggning i form av betongfundament. Här finns även ett antal tunnor med okänt innehåll nedgrävda. Dessa bör om möjligt undersökas och avlägsnas.

### **Reservatsförvaltningens ekonomi**

I förvaltningskostnaderna för reservatet ingår naturvårdsskötsel, gränsmarkering, informationsskyltning, anläggande och underhåll av anordningar för friluftslivet, dokumentation samt övervakning. Utredning av kostnader för naturvårdsförvaltningen görs vid planering av åtgärderna.

Länsstyrelsen finansierar reservatsförvaltningen genom statens anslag för skötsel av naturvårdsobjekt.

Eventuella intäkter från utfallande gagnvirke i samband med naturvårdsåtgärder som utförs inom reservatet med stöd av föreskrifter och skötselplan skall nyttjas för skötseln av området.

## **2.6 Naturvårdsförvaltning och tillsyn**

### **Förvaltare**

Länsstyrelsen är reservatsförvaltare. Det innebär ett övergripande ansvar för att syftet med reservatet uppnås och omfattar ansvar för bland annat naturvårdsåtgärder, underhåll av stigar, framtagande av informationstavlor och annan skyltning samt kontakt med markägare och andra berörda.

### **Övervakning och tillsyn**

Länsstyrelsen är tillsynsmyndighet enligt miljöbalken. Området kan övervakas av Länsstyrelsen eller en särskilt anlitad tillsynsman. Anteckningar om tillsyn och övrig naturvårdsförvaltning ska kontinuerligt föras av Länsstyrelsen eller uppdragstagaren.

## **2.7 Dokumentation och uppföljning**

Större delen av området är relativt väl dokumenterat genom flera naturinventeringar utförda under 1990-talet. Reservatet bör dokumenteras ytterligare för att möjliggöra uppföljning av dess Natura 2000-habitat. Dokumentationen bör omfatta skogstillstånd, kryptogamflora och insektsfauna och bör dokumenteras enligt metoder som tillämpas inom miljöövervakningen.

Utförda skötselåtgärder ska dokumenteras. Tidpunkt för åtgärderna, deras effekt med mera ska anges. Dokumentationen förvaras av förvaltaren och kan bland annat ligga till grund för revidering av skötselplanen.

*Länsstyrelsen ansvarar för att uppföljning av bevarandemål genomförs vart 6:e år för:*

- Typiska arter
- Murgröna
- Jättelav
- Utbredning av naturtyper enligt Natura 2000

## 2.8 Sammanfattning och prioritering av planerade skötselåtgärder

| Skötselåtgärd  | Tidpunkt  | Plats                 | Prioritet |
|--|---|-----------------------|-----------|
| Gränsmarkering   | 2008  |                       | 1         |
| Informationsskyltar (inkl. byte av gamla skyltar)                  | 2008  | Se karta              | 1         |
| Gallring/röjning   | Senast 2008, därefter vid behov                                   | Skötselområde 2       | 1         |
| Underhållsröjning  | 2008 och därefter ungefär vartannat år tills slyuppslaget minskar | Skötselområde 2c      | 1         |
| Gallring/röjning   | Senast 2008, därefter vid behov                                   | Skötselområde 3       | 2         |
| Röjning och eventuell uppmärkning av skogsbilväg Lindängen-Lussebo | 2008  |                       | 2         |
| Hänvisningsskylt och utsiktssymbol vid stig mot Korpbergets topp   | 2008  |                       | 1         |
| Hänvisningsskyltar från allmän väg                                 |   |                       |           |
| Uppföljning av bevarandemål  | Skyltar och stigar varje år. Övriga mål vart 6:e år.              | Hela reservatet       | 1         |
| Återinventering av murgröna och jättelav m fl arter                |   | Skötselområde 2 och 3 | 1         |



### 3 KÄLLFÖRTECKNING

ArtDatabanken, SLU, 2005. Faktablad: *Lobaria amplissima* – jättelav. Förf. Roland Moberg. 1984. Rev. Svante Hultengren & Anders Nordin 1999, Göran Thor 2005.

Blomberg, K. (red), 1973. *Salemsboken*. Salems kommun.

Elfström, E., 1976. *Inventering av geologiskt intressanta objekt i Stockholms län*. Länsstyrelsen i Stockholms län, 1976.

Fröman I, *Murgrönan vid sin Baltiska nordgräns under de senaste stränga vintrarna*. Lustgården 1946, 75-88.

Hermelin K, 1982. *Naturinventering av området Lindängen*. Stencil.

Linder, J., 1716. *Flora Wiksbergensis*. Bearbetad och kommenterad av Carl-Johan Clemedson 1972. Sörmländska handlingar N:r 28.

Lovén, S., 1989. *Havsöringens lekplatser i Stockholms län*. Länsstyrelsen i Stockholms län, rapport nr 7/1989.

Länsstyrelsen i Stockholms län, 1996. *Naturkatalog för Stockholms län* (remissupplaga).

Länsstyrelsen i Stockholms län. *Kulturhistoriskt PM. Viksberg i Salems kommun, Östertälje socken*. Stencil. Kulturmiljöenheten.

Länsstyrelsen i Stockholms län, 2001. *Områden av riksintresse, naturvård, friluftsliv*. Rapport 2001:15. Miljö- och planeringsvadelningen.

Länsstyrelsen i Stockholms län, 2007. *Korpberget SE0110020. Bevarandeplan för Natura 2000-område*. Naturvårdsenheten.

Möllersten, B., 2000. *Skogar med höga naturvärden i Stockholms län*. Naturskyddsföreningen i Stockholms län.

Riksantikvarieämbetets kulturmiljöserver, RAÄ-nr Salem 296:1 och Salem 343:1.

Ryberg, M. 1967. *Några synpunkter på lundgräsen ekologi i östra Svealand*. Svensk Botanisk Tidskrift. Bd 61, H. 3. 1967.

Rydberg, H. & Wanntorp, H-E. 2001. *Sörmlands flora*. Botaniska Sällskapet i Stockholm.

Salems kommun. *Översiktsplan för Salems kommun*. Antagen av Kommunfullmäktige 2006-06-15.

Salems kommun, hemsida. Information om Högantorp med omnejd.  
[www.salem.se](http://www.salem.se).

SGU, 1968. *Geologiska kartbladet Stockholm SV*. Stockholm.

SGU, 1969. *Beskrivning till geologiska kartbladet Stockholm SV*. Stockholm.

Skogsvårdsorganisationens nyckelbiotopsinventering, utdrag från ”Skogens Pärlor” på ekonomiskt kartblad 10I 4A, objektnummer 01 och 02 och naturvärdesobjekt nr 03 och 04. Skogsstyrelsen.

Södertälje kommun. *Översiktsplan 2004 för Södertälje kommun*. Antagen av Kommunfullmäktige 2004-04-26.

### **Muntliga källor:**

Lennart Qvarnström (tidigare anställd på Stockholms stad).

### **Bilagor**

1. Rödlistade arter och signalarter i Korpbergets naturreservat
2. Karta över skötselområden
3. Karta över anordningar för friluftslivet

## Bilaga 1 till skötselplan

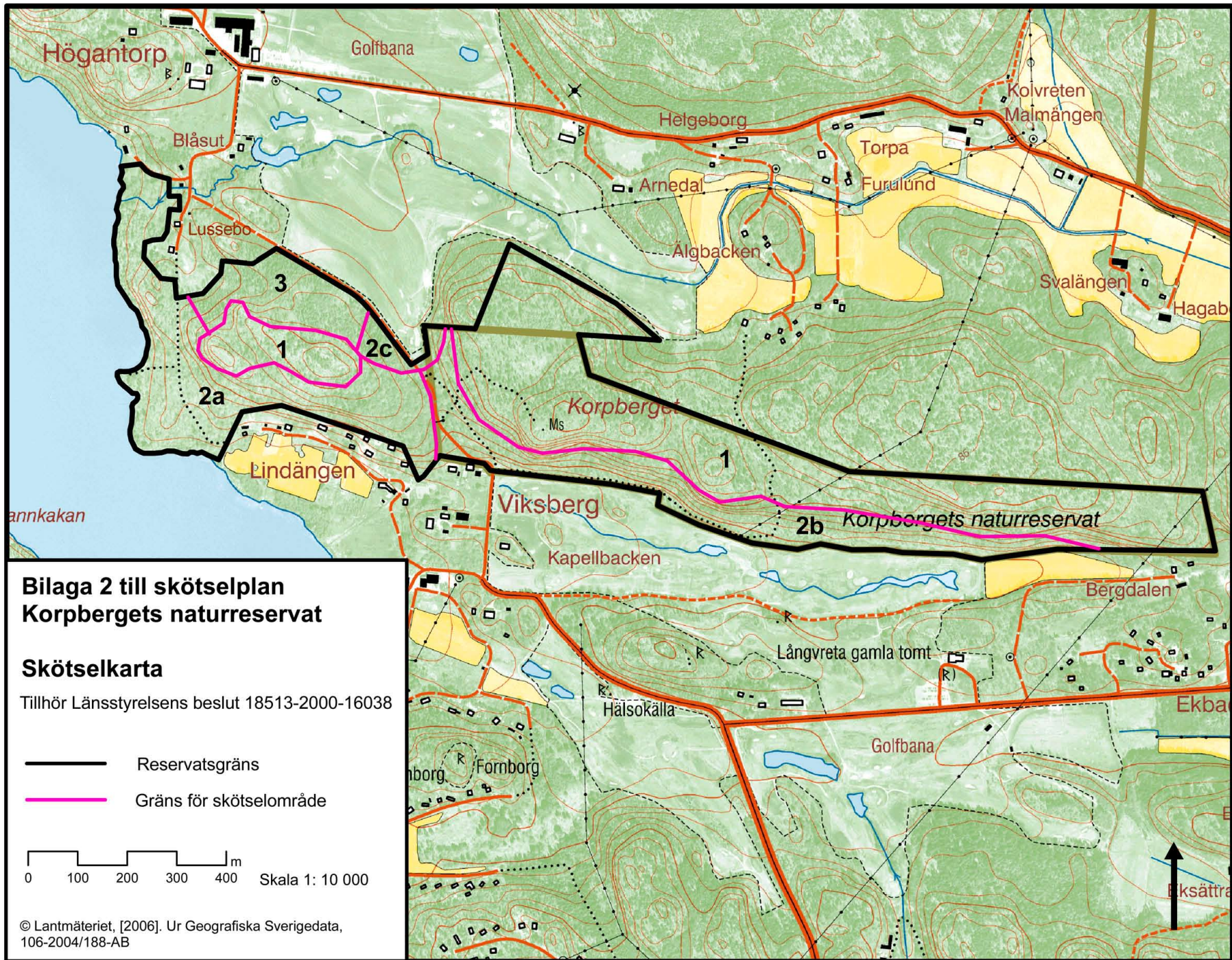
### Rödlistade arter och signalarter som har påträffats i Korpberget

Hotkategori för rödlistade arter anges inom parentes).

| Lavar                 | Mossor              | Kärlväxter      | Svampar                  | Skalbaggar                    | Kräddjur        |
|-----------------------|---------------------|-----------------|--------------------------|-------------------------------|-----------------|
| Blyertslav (NT)       | Bågpraktmossa       | Blåsippa        | Granticka                | Ekbrunbagge (NT)              | Hasselsnok (VU) |
| Brun nållav           | Filthättemossa (NT) | Buskvicker (NT) | Gröngul vaxskivling (VU) | <i>Euryusa coarctata</i> (VU) |                 |
| Dvärgbägarlav         | Fällmossa           | Gullpudra       | Hasselticka              | Gulröd smalhalsbock (NT)      |                 |
| Ekprick (VU)          | Grov baronmossa     | Gulsippa        | Igelkotröksvamp (NT)     | Matt blombagge (NT)           |                 |
| Ekspik (VU)           | Guldlockmossa       | Hässleklocka    | Jättekamskivling (NT)    |                               |                 |
| Gammelgranslav        | Krusig ulota        | Lind            | Kandelabersvamp (NT)     |                               |                 |
| Gelélavar             | Piskbaronmossa      | Lundelm         | Koralltaggsvamp (NT)     |                               |                 |
| Grynig blåslav        | Platt fjädermossa   | Murgröna        | Lundvaxskivling (NT)     |                               |                 |
| Grynig filtlav        | Porellor spp.       | Myskmadra       | Nartagging (NT)          |                               |                 |
| Grynlav (VU)          | Trubbfjädermossa    | Strävlost (VU)  | Naveltryffel (EN)        |                               |                 |
| Grå vårtlav           | Trädporella         | Tibast          | Oxtungsvamp (NT)         |                               |                 |
| Gul dropplav (NT)     |                     | Vårärt          | Rosenticka (NT)          |                               |                 |
| Gulpudrad spiklav     |                     | Vätteros        | Stor aspticka (NT)       |                               |                 |
| Jättelav (EN)         |                     |                 | Tallticka                |                               |                 |
| Klosterlav (NT)       |                     |                 | Vedtratts-kivling        |                               |                 |
| Korallblylav          |                     |                 |                          |                               |                 |
| Kortskaftad ärgspik   |                     |                 |                          |                               |                 |
| Lunglav (NT)          |                     |                 |                          |                               |                 |
| Läderlapps-lav (NT)   |                     |                 |                          |                               |                 |
| Lönnlav               |                     |                 |                          |                               |                 |
| Rosa lundlav (NT)     |                     |                 |                          |                               |                 |
| Rostfläck             |                     |                 |                          |                               |                 |
| Rödbrun blekspik (NT) |                     |                 |                          |                               |                 |
| Skriftlav             |                     |                 |                          |                               |                 |
| Skuggorange-lav (NT)  |                     |                 |                          |                               |                 |
| Sotlav                |                     |                 |                          |                               |                 |
| Traslav               |                     |                 |                          |                               |                 |

Rödlistans kategorier: CR = akut hotad (Critically Endangered), EN = starkt hotad (Endangered), VU = sårbar (Vulnerable), NT = Missgynnad (Near Threatened).





Högantorp

Golfbana

Blåsut

Lussebo

3

1

2a

Lindängen

Ms

Korpberget

1

Viksberg

Kapellbacken

2b

Korpbergets naturreservat

Helgeborg

Arnedal

Algbacken

Torpa

Furalund

Koivreten

Malmängen

Svalängen

Hagab

annkakan

Bergdalen

Långvreta gamla tomt

Hälsökälla

Ekba

Fornborg

Golfbana

Ekstätta

