



SÖDERTÄLJE KOMMUN Kommunstyrelsen	
1996 -12- 11	
Dnr 96/445	Rnr 265

Enligt sändlista

*delgivet 11/12-96*

**Beslut om inrättande av naturreservatet Vattgruvsmossens domänreservat i Södertälje kommun**

(3 bilagor)

**Uppgifter om naturreservatet**

Namn	Vattgruvsmossens domänreservat
Kommun, registeromr.	Södertälje
Läge	Ekonomiska kartan nr 107 08. Reservatet ligger ca 8 km väster om Järna
Fastighet	del av Billsta 7:1
Markägare	AssiDomän AB
Area	68 ha
därav landarea	68 ha
Naturvårdsförvaltare	AssiDomän AB

**Grund för beslutet**

**Ärendets beredning**

Domänreservatet Vattgruvsmossen inrättades av dåvarande Domänverket 1956. I samband med Domänverkets bolagisering tecknades ett avtal mellan staten och Domän AB, som innebär att ett stort antal domänreservat skall inrättas som naturreservat. Naturvårdsverket har senare tecknat ett avtal med AssiDomän AB om formerna för hur detta skall ske.

I kommunens översiktsplan antagen i september 1990 redovisas området som ett område där särskild hänsyn bör tas till naturvärden. Länsstyrelsen bedömer att ett naturreservat i det aktuella området således är väl förenligt med kommunens översiktsplan samt hushållningsbestämmelserna i naturresurslagen.

Postadress	Besöksadress	Telefon	Telefax	Postgirokonto
Box 22067	Hantverkargatan 29	08 - 785 40 00 (växel)	08 - 785 40 01 (reception)	3 51 72 - 6
104 22 STOCKHOLM		08 - 785 51 13 (direkt)	08 - 651 57 50 (direkt)	

*Arqua Kst/P, MIN, Jarna KDN*

Förslaget till naturreservat har sänts för yttrande till AssiDomän AB, Södertälje kommun, Skogsvårdsstyrelsen och föreningen Sörmlandsleden, vilka inte haft någon erinran mot att området skyddas.

Södertälje kommun har yttrat att benämningen domänreservat om möjligt bör utgå ur reservatets namn. Länsstyrelsen avser dock inte att ändra namnet eftersom det i avtalet mellan AssiDomän och Naturvårdsverket anges att benämningen domänreservat skall ingå i reservatsnamnet.

### *Motiv till skydd*

Området utgör en från naturvårdssynpunkt mycket värdefull mosse som i huvudsak är hydrologiskt intakt. Området kring Vattgruvorna har höga värden som kulturmiljö. Markerna runt Vattgruvsmossen är natursköna och har betydelse för det rörliga friluftslivet. Området bör därför skyddas som naturreservat.

### **Länsstyrelsens beslut**

Länsstyrelsen beslutar med stöd av 7 § naturvårdslagen (1964:822) att förklara det område som markerats på bifogad karta, bilaga 1, som naturreservat.

Naturreservatets namn skall vara *Vattgruvsmossens domänreservat*.

*Ändamålet med reservatet* skall vara att

- bevara och skydda Vattgruvsmossen med omgivande skogar samt områdets växtliv, djurliv och kulturmiljöer,
- säkra områdets värde för det rörliga friluftslivet i den mån det inte äventyrar natur- eller kulturvärdena.

För att trygga ändamålet med reservatet förordnar Länsstyrelsen med stöd av 8-10 § naturvårdslagen samt 9 § naturvårdsförordningen (1976:484) att nedan angivna föreskrifter skall gälla i området.

### **A. Föreskrifter med stöd av 8 § naturvårdslagen om inskränkningar i rätten att förfoga över fastighet inom reservatet**

Utöver föreskrifter och förbud i lagar och författningar är det förbjudet att

1. avverka eller skada träd och buskar eller utföra annan skoglig åtgärd,
2. ta bort eller upparbeta dött träd eller vindfälle,



3. bedriva täkt eller annan verksamhet som kan förändra områdets topografi som att gräva, spränga, schakta, dika, utfylla, tippa eller utföra annan mekanisk markbearbetning,
4. framföra motordrivet fordon utanför befintlig väg med undantag av älgdragare av enkel modell vid transport av fällt vilt,
5. anlägga väg, stig eller parkeringsplats,
6. anordna upplag,
7. uppföra byggnad eller anläggning,
8. dra fram mark- eller luftledning,
9. kalka, använda kemiska bekämpningsmedel eller gödselmedel,
10. införa för området främmande växt- eller djurart,
11. anbringa tavla, plakat, affisch, skylt eller därmed jämförlig anordning.

Föreskrifterna skall inte utgöra hinder mot åtgärder som är nödvändiga i samband med områdets skötsel och som anges i fastställd skötselplan.

**B. Föreskrifter med stöd av 9 § naturvårdslagen om skyldighet att tåla visst intrång**

Markägare, arrendator och annan innehavare av särskild rätt till marken förpliktigas tåla att följande anordningar utförs och åtgärder vidtas för att tillgodose ändamålet med reservatet.

1. utmärkning av reservatets gränser samt uppsättning av reservatsskyltar och övriga upplysningsskyltar,
2. anläggande och underhåll av stigar och eldplatser enligt bifogad fastställd skötselplan,
3. röjning och avverkning enligt bifogad fastställd skötselplan.



**C. Föreskrifter med stöd av 10 § naturvårdslagen om vad allmänheten har att iakta inom reservatet**

Utöver föreskrifter och förbud i lagar och författningar är det förbjudet att

1. förstöra eller skada berg, jord eller sten genom att borra, hacka, spränga, rista, gräva, måla eller liknande,
2. bryta kvistar, fälla eller på annat sätt skada levande eller döda träd och buskar eller att skada vegetationen i övrigt genom att gräva upp växter såsom ris, örter, mossor eller lavar eller bortta vedlevande svampar,
3. störa djurlivet (t.ex. genom att klättra i boträd, fånga eller döda däggdjur, fåglar, kräldjur och groddjur),
4. fånga och insamla ryggradslösa djur,
5. medföra okopplad hund eller annat husdjur,
6. tälta längre än två dygn i följd,
7. elda annat än på anvisad plats,
8. sätta upp tavla, plakat, affisch, skylt eller göra inskrift,
9. framföra motordrivet fordon utanför väg.

**D. Föreskrifter med stöd av 9 § naturvårdsförordningen om naturvårdsförvaltningen**

1. Länsstyrelsen meddelar föreskrifter om naturvårdsförvaltningen genom att fastställa bifogad skötselplan (bilaga 2).
2. Naturvårdsförvaltare skall vara AssiDomän AB.

Föreskrifterna träder i kraft tre veckor efter den dag författningen utkom från trycket i länets författningssamling.

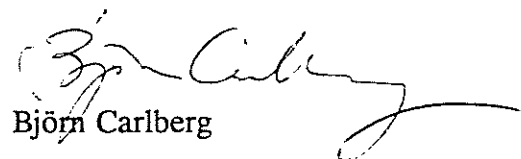


### Hur man överklagar

Detta beslut kan överklagas hos regeringen, miljödepartementet, se bilaga 3.

Beslut i detta ärende har fattats av tf länsöverdirektör Rutger Öijerholm. Föredragande var byrådirektör Björn Carlberg. Vid ärendets handläggning har även miljövårdsdirektör Björn Risinger, länsarkitekt Eva Gyllensvärd, länsantikvarie Jan-Bertil Schnell, lantbruksdirektör Olle Engdahl samt länsassessor Fredrik Denecke deltagit.

  
Rutger Öijerholm

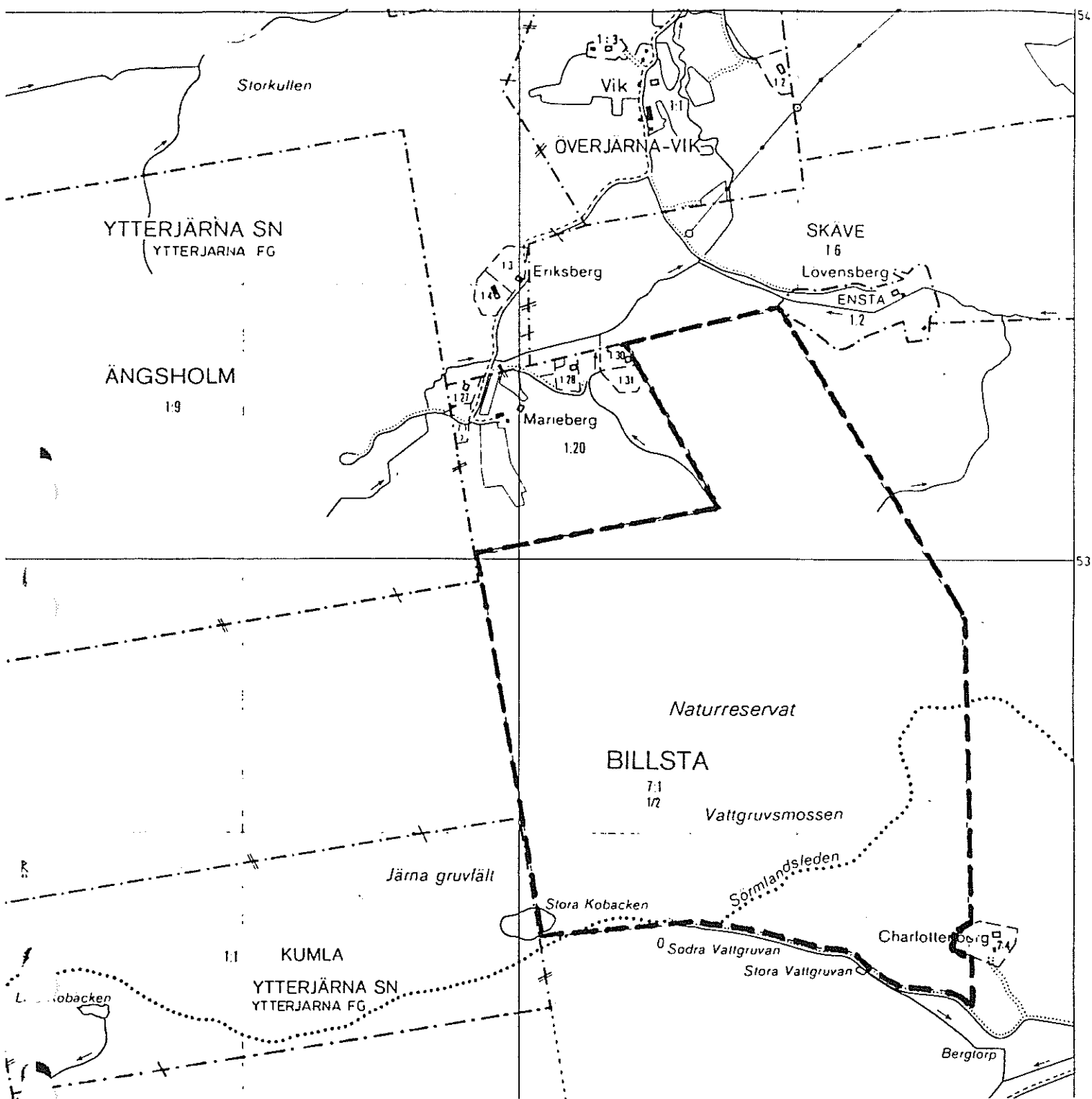
  
Björn Carlberg

### Bilagor

1. reservatskarta
2. skötselplan
3. hur man överklagar

### Sändlista

akten  
registret  
Stockholms läns författningssamling  
AssiDomän AB, Lärkträdsvägen 6, 645 41 Strängnäs, delg kv  
Södertälje kommun, 151 89 Södertälje, delg kv  
Naturvårdsverket, 106 48 Stockholm, delg kv  
Skogsvårdsstyrelsen, Portalgatan 2 B, 754 23 Uppsala  
Lantmäterimyndigheten, fastighetsregistret (efter laga kraft)  
Lantmäterimyndigheten, Södertäljegruppen, Lovisingsgatan & B,  
151 73 Södertälje  
Planenheten  
Kulturmiljöenheten  
Lantbruksenheten  
Rättsenheten  
Länsöverdirektören



## Bilaga 1

Beslutskarta, naturreservatet Vattgruvsmossens domänreservat.  
Tillhör Länsstyrelsens beslut dnr 231-1996-9995.

Utdrag ur ekonomiska kartan 107 08. Skala 1:10 000

Naturreservatets gräns    - - - - -

dnr 231-1996-9995

## Bilaga 2

## Skötselplan för naturreservatet Vattgruvsmossens domänreservat i Södertälje kommun

Denna skötselplan har tagits fram inför inrättandet av naturreservatet Vattgruvsmossens domänreservat. Skötselplanen bygger bland annat på dokumentation från våtmarksinventeringen samt fältbesök i juli 1993 och den 28 februari 1996.

Skötselplanen har delats in i en allmän beskrivning, som beskriver nuvarande förhållanden, samt en plandel som anger reservatets framtida skötsel.

Planens *mål* är långsiktiga medan *åtgärdsförslagen* avser den närmaste tioårsperioden. Efter tio år bör uppföljning av skötseln och utvärdering av skötselplanen ske.

Planen har utarbetats av Anders Haglund, Ekologigruppen AB, på uppdrag av Länsstyrelsen. Planen har slutredigerats av Länsstyrelsen.

Skötselplanen är fastställd genom Länsstyrelsens beslut den 3 december 1996.

### I Allmän beskrivning

#### 1 Administrativa data

Namn	Vattgruvsmossens domänreservat
Kommun	Södertälje
Socken	Överjärna
Läge	Ca 8 km V Järna, se översiktskarta, bilaga 1. Till Vattgruvsmossen kommer man med bil från väg 57, genom att ta avtagsvägen mot Billsta (6 km), strax efter bron över järnvägen vid Bankesta.
Ekonomisk karta	107 08
Area	68 ha
Därav landarea	68 ha
Fastighet	del av Billsta 7:1
Markägare	AssiDomän AB
Naturvårdsförvaltare	AssiDomän AB

#### 2 Grund för beslutet samt föreskrifter

Grunden för beslutet, ändamålet med reservatet samt reservatsföreskrifter återfinns i Länsstyrelsens reservatsbeslut den 3 december 1996.

dnr 231-1996-9995

### 3 Översiktlig beskrivning av befintliga förhållanden

Naturgeografisk region	Svealands sprickdalsterräng med lerslättdalar och sjöbäcken
Landskapstyp	Sprickdalsterräng
Dominerande vegetation	Svagt välvd mosse med skoglöst plan
Dominerande jordart	Torv
Berggrund	Sedimentådergnejs
Höjd över havet	70-90 meter över havet

#### 3.1 Naturförhållanden

##### 3.1.1 Geologi och topografi

Områdets berggrund utgörs främst av sedimentära gnejser men kring Vattgruvorna i sydöst finns även vulkaniska bergarter (leptiter och hälleflinta). I de gamla gruvorna i denna del har järnmalm utvunnits.

Områdets lösa avlagringar domineras av mossetorv. Fastmarkspartierna består mestadels av hållmarker. Endast i öster och norr finns några små områden med moränavlagringar.

Vattgruvsmossen är en högt belägen mosse som utgör vattendelare. Områdets västra och norra hållmarksdominerade delar är starkt kuperade med höjdskillnader på upp till 30 meter.

Mossen är till allra största delen helt orörd. Den väg som utgör reservatets södra gränslinje innebär dock en mindre hydrologisk påverkan. Ett större dike finns också strax utanför reservatet i anslutning till denna väg. Ytterligare ett grunt dike finns i anslutning till ett skogskärr i områdets norra del. Inte heller detta dike påverkar mossens hydrologi i nämnvärd omfattning.

En tredjedel av den näringsfattiga skogstjärnen Stora Kobäcken ingår i reservatet. Sjön är i sin helhet 0,6 hektar stor och har ett största djup på 3 meter. Sjön är svagt sur med ett pH på 5,9 (4).

##### 3.1.2 Vegetation

Vattgruvsmossen är en svagt välvd mosse med ett skoglöst plan. Den är omgärdad av tallmossevegetation och sumpskogar där pors och skvattram är karaktärsarter. Mossen omges i väster och norr av relativt stora områden med hållmarkstallskog. De magra skogarna och den vidsträckt öppna mossen ger området en karg, norrländsk prägel.

En betydande del av mossen är öppen med enstaka martallar. På dessa öppna delar förekommer vegetationstyperna ristuvvegetation av ljung-Sphagnum magellanicum-typ, ljung-kråkbär-Sphagnum fuscum-typ, samt mindre partier av den i länet ovanliga vegetationstypen ljung-Sphagnum rubellum-typ. Växtligheten domineras av tuvull och hjortron, med rikligt inslag av ris. Här växer också rosling, tranbär och den i länet mindre allmänna tuvsäven. I den nordöstra delen finns ett större område med mjukmattehöljor. Dessa gungflyn hyser en för länet ovanlig vegetation med vitag, kallgräs, ängsull, vattenklöver, rundsileshår, taggstarr, trådstarr och sumpstarr. Den sviktande vitmossemattan består av bland



dnr 231-1996-9995

annat flaggvitmossa (*Sphagnum balticum*), rubinvitmossa (*Sphagnum rubellum*) och sotvitmossa (*Sphagnum papillosum*)(5). Även vid sjön Stora Kobäcken finns stora ytor med mjukmattevegetation dominerat av vitag. Här växer alla Sveriges tre sileshårsarter samt sumpstarr.

På Vattgruvsmossen möts arter med östlig och västlig utbredning. Två av arterna på mossen, rubinvitmossa och tuvsäv, har en i riket starkt västlig utbredning. Skvattram och flaggvitmossa är exempel på arter med östlig tyngdpunkt.

Kanterna av mossen är trädbevuxna. Vegetationen utgörs här av tallmosse av skvattramtyp, med mycket klenvuxna tallar. Mossvegetationen innehåller även i övrigt de för tallmossar typiska arterna.

Mosselaggen består av tallskogskärr med inslag av björk. I norr och vid parkeringsplatsen i söder finns mindre områden med lövskogsdominerad sumpskog med glasbjörk och klibbal. Fältskiktet i områdets sumpskogar domineras av pors. Andra vanliga inslag är tuvull och starrarter.

I mosseytorna söder om Sörmlandsleden (se karta, bilaga 2) finns ytor med tallsumpskog av skvattramtyp. Här är tallarna mer grovstammiga i jämförelse med på Vattgruvsmossen och fältskikt domineras av skvattram och odon.

Skogen på de intilliggande hållmarkerna har en ålder på mellan 50 och 100 år. Den är påfallande tunnstammig och likåldrig jämfört med många andra hållmarksområden i länet. Endast en handfull tallar har ålder på 150 år eller mer och andelen döda träd eller lågor understiger 10 procent. Anledningen till att även impedimentskogarna brukats hårt är gruvdriften, som slukade all den ved som fanns i gruvans närhet.

Förutom de helt dominerande hållmarkstallskogarna finns mindre partier med tallskog av lingonris-typ och barrblandskog av blåbärsris-typ i de små moränfyllda terrängsvackor som finns mellan bergpartierna. Träden i dessa partier är lite grövre än på hållmarkerna (diameter i bröst höjd upp till 40 cm) men andelen död ved är mycket liten. Floran i skogarna är ordinär och de enda ovanliga art som påträffats i barrskogarna är talticka som växer i områdets östra del.

Runt gruvhålen finns rikare kulturpräglad växtlighet. Här finns grönkulla, blodnäva och malört, arter som tyder på att berggrunden innehåller basiska mineral. I ett intilliggande skogsparti växer bland annat skogsorkidéerna knärot och korallrot.

### 3.1.3 Djurliv

Vid Vattgruvsmossen förekommer en rad djurarter typiska för karga myr- och skogsområden. Trana häckar i omgivningen. På våarna fylls luften av orrspel. Hållmarkerna hyser dubbeltrast och nattskärna som häckfåglar. Tjäder har en fast stam i området även om beståndet minskat kraftigt under 1990-talet. Mindre hackspett har påträffats. I övrigt är fågelfaunan den för barrskogar normala.

Däggdjursfaunan är den för regionen vanliga med arter som älg, grävling, räv, grävling och mård.

### 3.1.4 Rödlistade arter

De fyra rödlistade arter som förekommer är fåglar beroende av vildmarksnatur. Tranan är knuten till vidsträckta myrmarker medan nattskärna och tjäder är beroende av gammal skog. Nattskärnan trivs i de öppna hållmarkerna medan

dnr 231-1996-9995

tjäder gynnas av variationen mellan de stora områdena med tallmossar, våtmarker, med tuvull samt de friska och sumpiga barrskogarna. Den mindre hackspetten är knuten till de lövdominerade skogskärren. Samtliga arter tillhör hotkategori 4 - hänsynskrävande arter.

### 3.1.5 Värdeomdöme

Den orörda mossen har högt värde från naturvårdssynpunkt. Myren har fått högsta naturvärdeklass (klass I) i den riksomfattande våtmarksinventeringen (5). I länsstyrelsens naturvårdsprogram 1983 är området klassat som klass II-objekt (mycket högt naturvärde).

Det stora skogsområdet Sjuenda kronopark, i vilken Domänreservatet Vattgruvsmossen ingår är, av regionalt intresse för friluftslivet (NVP 1983) med värdefulla bär-, svamp- och strövmarker. Markerna runt mossen är särskilt estetiskt tilltalande och är av särskild betydelse för det rörliga friluftslivet.

Området kring gruvorna har värden som kulturmiljö. Området utgör en del av det regionalt värdefulla kulturminnesobjektet Järna gruvor (9).

### 3.2 Gruvområdet

Områdets kanske mest välkända attraktion är spåren efter gruvbrytning som finns i reservatets södra del. Gruvfältet är det största i trakten. Här bröts järn till och från i nära 200 år. Som intensivast var gruvdriften under 1800-talets mitt men här bröts malm så sent som under andra världskriget.

Vattgruvan är störst av de 8 schakt som finns strax söder om reservatsgränsen. Den sträcker sig 107 meter snett nedåt. Lodrätt är djupet 65 meter. Gruvhanteringen betydde tidigare mycket för den här trakten. Bönderna i trakten arbetade vintertid med transport av malm. Kvinnor och barn hjälpte till med att skreda malm från berget.

Flera grunder efter boningshus, en krutkällare och en stenomgårdad potatis-täppa finns kvar i reservatet. Spår av olika brytningsmetoder, som t ex tillmakning, sprängning med krut och dynamit, kan iaktas i varphögar och gruvhål.

### 3.3 Markanvändning

Vattgruvsmossen blev domänreservat redan 1963. Reservatets syfte var att skydda "en bit säregen natur" (3).

#### 3.3.1 Skogsmark

Skogen har under gruvbrytningstiden troligen varit hårt nyttjad. Sedan 1963, då området blev domänreservat har endast försiktiga gallringar, "med ändamål att konservera bestånden", utförts i den omgivande skogen (3). Ett hygge öster om området har av misstag sträckts in till att även omfatta en mindre del av reservatet. Vid gruvområdet har siktgallringar och buskröjning gjorts för att lyfta fram kulturminnena (7).

#### 3.3.2 Jakt

Årlig jakt, bestående av småviltjakt och älgjakt har bedrivits i normal omfattning.

dnr 231-1996-9995

### 3.4 Tillgänglighet

Området nås från Järna via väg 57, därefter västerut mot Billsta förbi Billstadal. Sedan är det skyltat fram till parkeringsplatsen vid gruvorna i söder. Reservatet kan också nås från norr. Från vägen mellan Järna och Nykvarn tar man av vid Orrsätra och följer vägen till dess slut vid Marieberg.

Till fots är det ca sex kilometer på Sörmlandsleden från Järna till reservatet. Vandringsleden löper genom områdets södra del (bilaga 2). Genom reservatet löper även markerade vandringslingor. En stig går i en slinga nära mossen.

Området är flitigt besökt och nyttjas både för lite längre strövtåg och för kortare besök vid gruvorna.

### 3.5 Slitage- och störningskänslighet

Myren och hållmarkerna är känsliga för slitage i form av tramp. Områdets stignät är emellertid rikt förgrenat och välmarkerat, vilket gör att slitageskador av nämnvärd omfattning inte finns utanför stigarna.

### 3.6 Anordningar för friluftslivet

I områdets södra del finns ett större skyltställ med karta över Sjuendaskogarnas stignät, samt en informationstavla som berättar om gruvan och dess historia. Originalteckningarna för den sistnämnda kartan finns hos Per Lindros i Stockholm och texterna finns hos Riksantikvarieämbetet.

Stignätet (bilaga 2) har två partier, sammanlagt ca 45 meter, som är spångade. I anslutning till stigarna i reservatet finns vägvisningsskyltar som visar riktning och avstånd till parkeringsplatsen, Sörmlandsleden osv. En parkeringsplats med plats för ca 5 bilar finns i anslutning till gruvorna i reservatets södra del.

### 3.7 Byggnader och anläggningar exkl. anordningar för friluftslivet

De enda byggnaden inom reservatet är ett kruthus vid de kulturhistoriska miljöerna kring gruvområdet i söder (bilaga 2). I området finns också en mindre orrkoja, samt utfodringsställ för rådjur. En brunn tillhörande torpet Charlottenborg i sydost finns också inom reservatet.

### 3.8 Källor

#### *Muntliga källor*

Ljungberg, Bo. Kommunbiolog, Södertälje kommun, tel 550 210 00

Ankarberg, Karl-Henrik. Länsstyrelsens kulturmiljöenhet, tel 785 42 43

Thulin, Olle, Riksantikvarieämbetet, tel 783 90 00

Olars, Stig. ASSI-Domän, tel 0152-13 44 40

Jaederfledt, Klas. Södertälje svampklubb, tel 551 731 97

#### *Skriftliga källor*

1. Södertälje kommun, Naturdatabank

dnr 231-1996-9995

2. Miljöförvaltningen, Södertälje kommun. 1995. Sötvattenfiskar i Södertälje kommun.
3. Domänverket. 1963. Diverse handlingar
4. Karlström, A. 1995. En naturvårdsbiologisk analys av den större vattensalamanderns leklokaler i Södertälje kommun.
5. Våtmarksinventeringen Stockholms län, opubl.
6. Ekologigruppen. 1994. Naturen i Stockholms län — en utflyktsguide.
7. Riksantikvarieämbetet. 1985. Skötselplan, Järna gruvor.
8. Per Lindros. Skyltmaterial om Vattgruvan. Tel 783 25 71
9. Stockholms läns landsting, Region- och trafikplanekontoret. 1989. Stockholmsregionens kulturhistoriska miljöer.

## II Plandel

### 1 Övergripande mål med reservatets skötsel

Det övergripande målet med områdets skötsel är att bevara en föga påverkad mosse med omgivande skogsmark i sitt naturliga tillstånd i syfte att värna områdets naturvärden. Det kulturhistoriskt värdefulla gruvområdet i söder skall skötas så att byggnader och andra spår efter gruvdriften bevaras och görs synliga.

Värdet för friluftslivet skall tas tillvara i den mån detta inte äventyrar naturvärdena. Friluftslivet skall underlättas genom information och enkla åtgärder såsom underlättande av framkomligheten.

### 2 Naturvårdande skötsel

#### 2.1 Skogsmark

Skogarna i skötselområde 1 lämnas för fri utveckling. Undantag gäller för röjning utmed stigar och vandringsleder, samt åtgärder i skötselområde 2.

#### 2.2 Myrmark

Vegetationen lämnas för fri utveckling. De små diken som finns i områdets norra del bör om möjligt läggas igen manuellt med material från vallar i anslutning till diken.

#### 2.3 Gruvområdet (skötselområde 2)

Området skall skötas så att kulturmiljövärdena bevaras. Gruvhål, husgrunder och andra lämningar skall göras tillgängliga. Området skall ha karaktären av öppen mark med enstaka lövträd. Större träd och sly som växer i kulturminnena skall röjas bort. Området hålls allmänt öppet genom siktgallring. Enstaka lövträd släpps upp för att säkra föryngring.

dnr 231-1996-9995

### **3 Anordningar för rekreation och friluftsliv**

#### **3.1 Tillgänglighet**

Stignätet underhålls genom att på stigen nedfallna träd släpas åt sidan eller i undantagsfall kapas.

Ny stigdragning på en sträcka av 150 meter bör göras i områdets östra del för att möjliggöra att besökare kan ta sig torrskodda på en välmarkerad stig runt mossen. Detta kräver spångning utmed en sträcka av ca fem meter.

Föreningen Sörmlandsleden ansvarar för skötseln av stignätet i området.

Parkeringsplatsen vid Vattgruvan underhålls av naturvårdsförvaltaren.

#### **3.2 Information**

Befintligt skyltställ (A, bilaga 2) med information om gruvorna kompletteras med reservatsskylt, samt skylt med allmän information om växt- och djurliv i reservatet.

Nytt skyltställ med reservatsinformation samt skylt med beskrivning av den öppna mossens och tallmossens ekologi, samt växt- och djurliv bör anläggas vid reservatets östra del (B bilaga 2).

Naturvårdsförvaltningen ansvarar inte för befintlig kulturhistorisk information om gruvområdet.

### **4 Jakt**

Jakten är inte reglerad i reservatsföreskrifterna utan kan bedrivas enligt gällande bestämmelser.

### **5 Utmärkning av naturreservatets gränser**

Markering av reservatsgränsen är idag i vissa delar otydlig. Ny markering av reservatet skall göras enligt svenskt standard (SIS 03 15 22) och enligt Naturvårdsverkets anvisningar.

### **6 Naturvårdsförvaltningen**

Naturvårdsförvaltaren svarar för tillsynen av reservatet samt övriga uppgifter inom naturvårdsförvaltningen såsom praktiska skötselåtgärder, kontroll av informationsskyltar, vägvisningsskyltar och parkeringsplatser. Naturvårdsförvaltaren skall föra anteckningar om reservatsförvaltningen, bland annat skötseln. Anteckningarna skall tillsändas Länsstyrelsen årligen.

### **7 Dokumentation**

Återupprepning av fotografering vid Domänverkets gamla fotopunkter, samt fotodokumentation av vegetationen utmed stigarna bör utföras 1997. Omfotografering bör göras vart tionde år av förvaltaren. Dokumentationens syfte är att följa vegetationens utveckling och slitage. Fotografierna skall förvaras hos Länsstyrelsen.

dnr 231-1996-9995

## **8 Ekonomisk plan för naturvårdsförvaltningen**

Följande åtgärder bekostas av staten genom Naturvårdsverkets anslag för vård av naturreservat: tillsyn, reservatsskyltar, gränsmarkering, underhåll av parkeringsplats, ev. ersättning för tillfartsväg.

Föreningen Sörmlandsleden ansvarar för underhåll av Sörmlandsleden samt övrigt stignät i området.

### **Bilagor**

Bilaga 1. Översiktskarta

Bilaga 2. Befintliga och föreslagna anordningar och stigar.

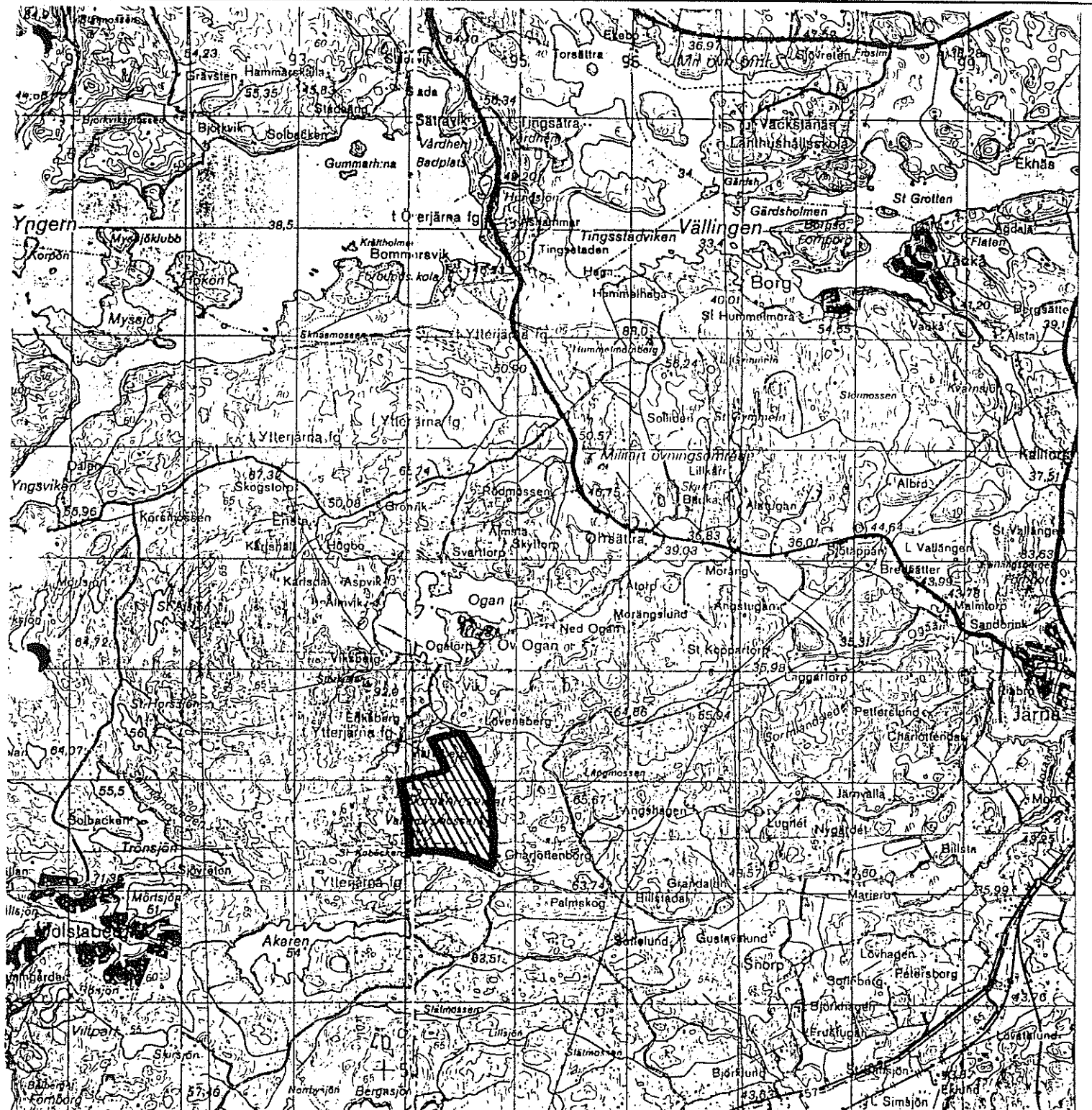
Bilaga 3. Indelning av området i skötselområden

# Bilaga 1. Översiktskarta Naturreservatet Vattgruvmossen








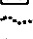



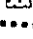

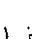
Gräns för naturreservat

Skala 1:50 000



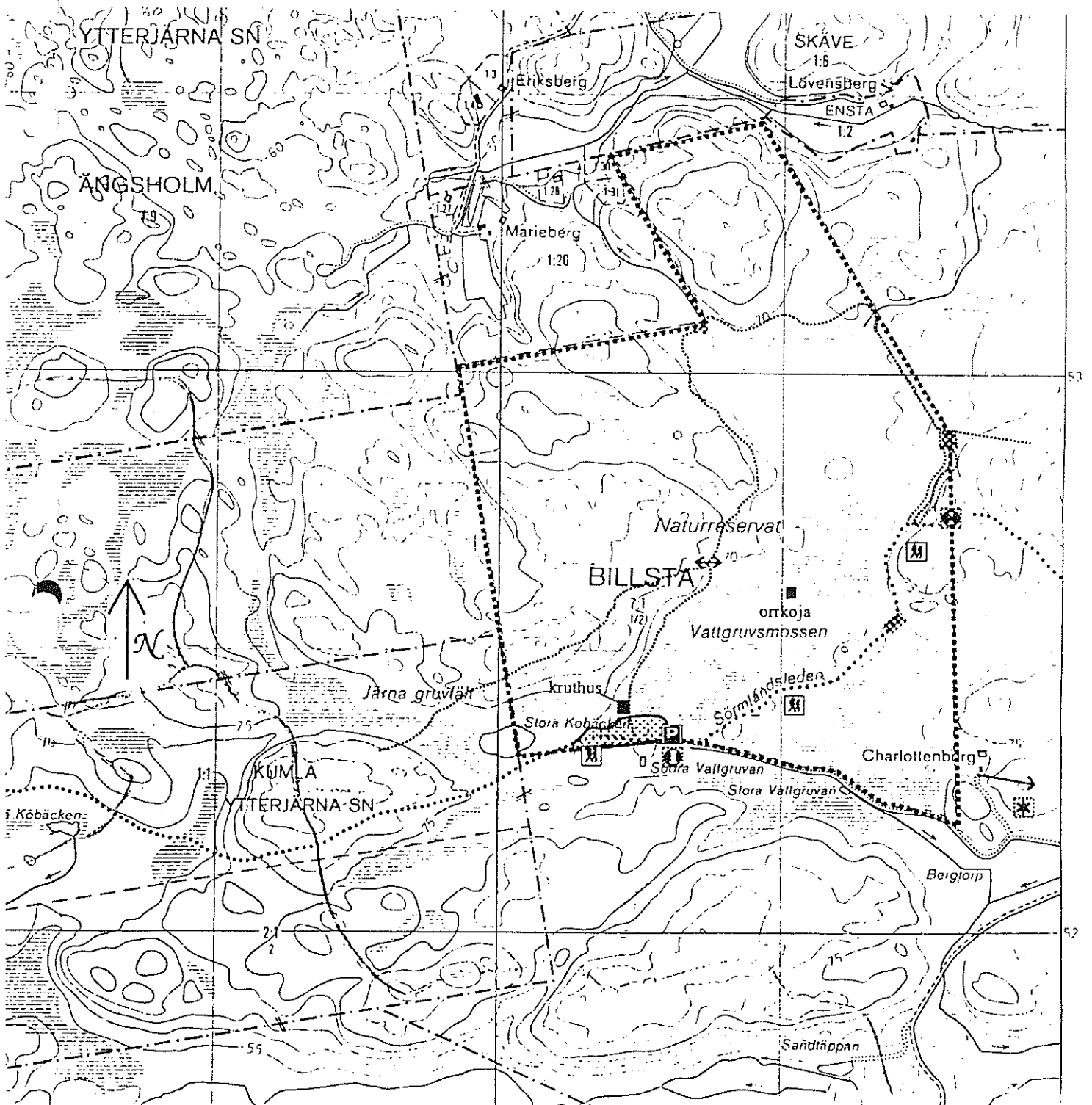
# Bilaga 2. Befintliga och föreslagna anordningar och stigar

## Föreslagna och befintliga skyltar, skyltställ och övriga anläggningar

-  Befintligt informationsställ som kopplattaras med reservatsinformation
-  Föreslagen informationsskylt med reservatsföreskrifter
-  Föreslagen vägvisningsskylt till naturreservatet
-  Befintlig vägvisningsskylt
-  Befintlig parkeringsplats
-  Befintlig vandringsled
-  Befintlig stig
-  Föreslagen stig
-  Befintlig spång
-  Föreslagen spång
-  Område med kulturminnen
-  Gräns för naturreservat

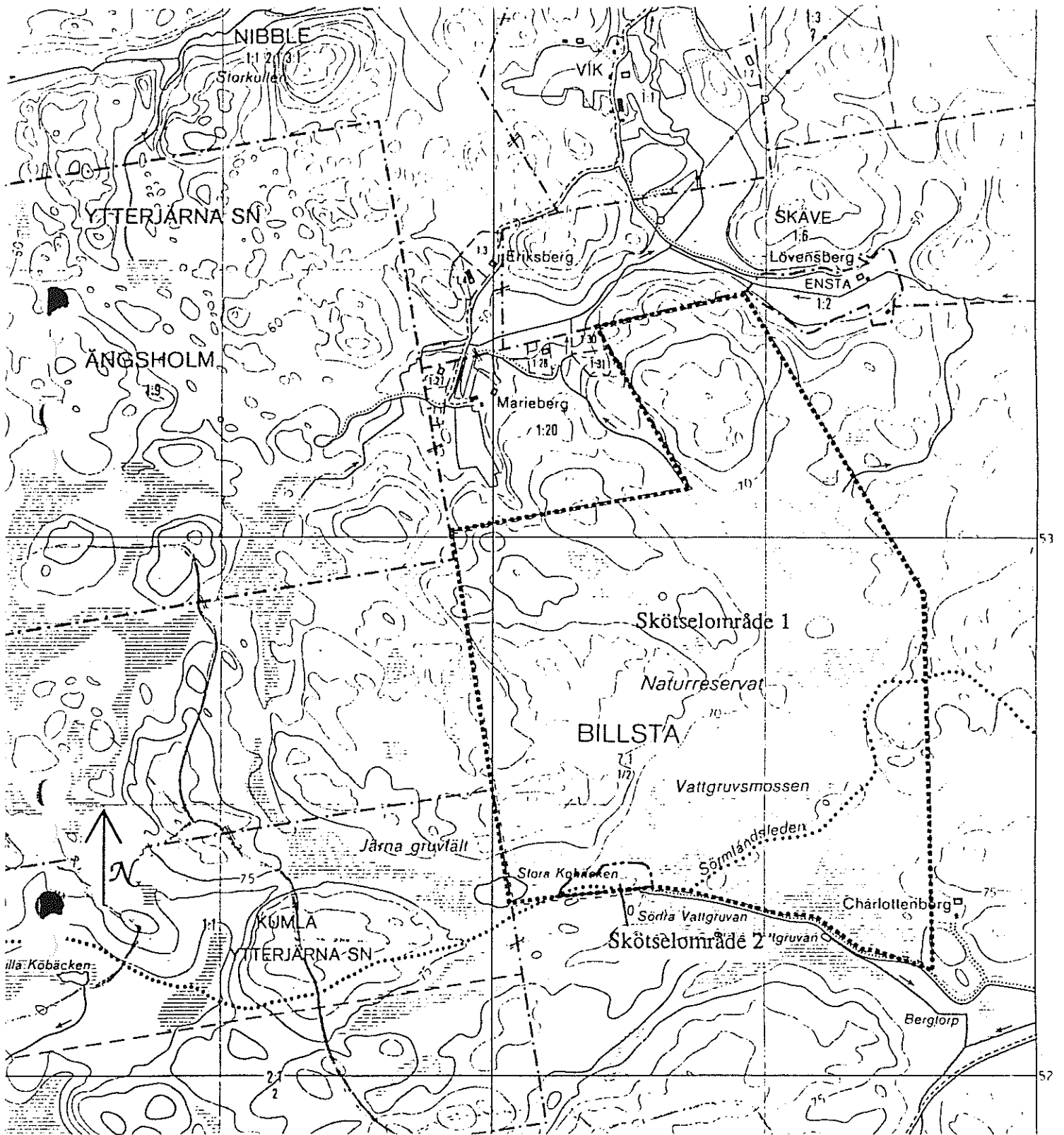
Skala 1:10 000

0 100 500 1000 meter





# Bilaga 3. Indelning i skötselområden



- ..... Gräns för naturreservatet
- - - - - Gräns för skötselområdet

Skala 1:10 000 0 100 500 1000 meter



HUR MAN ÖVERKLAGAR HOS  
REGERINGEN

VAR SKALL BESLUTET ÖVERKLAGAS	Länsstyrelsens beslut kan skriftligen överklagas hos Regeringen, Miljödepartementet.
HUR MAN UTFORMAR SITT ÖVERKLAGANDE M M	I skrivelsen skall Ni - tala om vilket beslut Ni överklagar, t ex genom att ange ärendets nummer (diarie-numret) - redogöra för hur Ni anser att beslutet skall ändras Ni bör också redogöra för varför Ni anser att Länsstyrelsens beslut är felaktigt. Ni kan givetvis anlita ombud att sköta överklagandet åt Er. Behöver Ni veta mer om hur Ni skall gå till väga, så ring eller skriv till Länsstyrelsen.
ÖVRIGA HANDLINGAR	Om Ni har handlingar eller annat som Ni anser stöder Er ståndpunkt, så bör Ni skicka med det.
VAR INLÄMNAS ÖVERKLAGANDET	Er skrivelse skall inlämnas/skickas till Länsstyrelsen och inte till Regeringen, Miljödepartementet.
TID FÖR ÖVERKLAGANDE	Länsstyrelsen måste ha fått Er skrivelse inom tre veckor från den dag Ni anses fått del av beslutet, annars kan Ert överklagande inte tas upp.
UNDERTECKNA ÖVERKLAGANDET	Er skrivelse skall undertecknas och namnteckningen förtydligas. Uppge också postadress och telefonnummer.