

Beslut 2015-02-17



Länsstyrelsen
Stockholm

Skogstorp naturreservat

Södertälje kommun



Innehållsförteckning

Beslut om bildande av Skogstorp naturreservat i Södertälje kommun

Bilagor

Bilaga 1. Beslutskarta

Bilaga 2. Skötselplan med skötselplankarta (bilaga A)

Bilaga 3. Hur man överklagar



Enheten för naturvård
Urban Pettersson
010- 233 15 15

Enligt sändlista

Beslut om bildande av Skogstorp naturreservat i Södertälje kommun

(3 bilagor)

Uppgifter om naturreservatet

Namn	Skogstorp
Kommun	Södertälje
Naturvårdsregister-ID	2042128
Natura 2000-ID	SE0110334 Skogstorp
Natura 2000-naturtyper	9010 Västlig taiga 91D0 Skogsbevuxen myr
Natura 2000-arter	Grön sköldmossa
Socken	Vårdinge
Naturgeografisk region	Svealands sprickdalsterräng
Läge	Reservatet ligger tre kilometer nordost om Gnesta och cirka 50 km (fågelvägen) sydväst om Stockholm
Fastighet	Vårdinge Näsby 1:17, del av
Markägare	Enskild
Area	Ca 49 hektar varav cirka 38,8 hektar utgörs av produktiv skogsmark och cirka 10,1 hektar impediment
Reservatsförvaltare	Länsstyrelsen i Stockholms län

BESLUT

Med stöd av 7 kap. 4 § miljöbalken beslutar Länsstyrelsen att förklara det område som avgränsats på bifogad karta (bilaga 1), som naturreservat.

Naturreservatets namn ska vara *Skogstorp*.

Syftet med reservatet ska vara att bevara ett skogsområde med dess skyddsvärda växt- och djurliv. Skyddet av området ska bidra till att uppnå gynnsam bevarandestatus för de naturtyper och arter enligt EU:s art- och habitatdirektiv

Datum
2015-02-17

Beteckning
511-24487-2012
0181-02-027 022

som är utpekade i området. Områdets betydelse för friluftslivet ska tas tillvara utan att naturvärdena påverkas negativt.

Syftet ska uppnås genom att skogen i huvudsak får utvecklas fritt och undantas från skogsbruk. Inga anläggningar eller byggnader ska tillkomma i reservatet. För att gynna särskilt utpekade arter eller naturtyper får naturvårdande åtgärder utföras, till exempel röjning, ljushuggning och tillskapande av död ved i enlighet med fastställd skötselplan.

Prioriterade bevarandevärden

1. Naturmiljöerna med de naturtyper som finns i området, varav *Västlig taiga* bedöms vara av hög prioritet för bevarande inom EU (habitatdirektivet, 92/43/EEG),
2. Den biologiska mångfalden med de rödlistade arter som är beroende av områdets naturtyper.

Reservatsföreskrifter

För att tillgodose syftet med reservatet beslutar Länsstyrelsen med stöd av 7 kap. 5, 6 och 30 §§ miljöbalken och 22 § i förordningen (1998:1252) om områdesskydd enligt miljöbalken m.m. att nedan angivna föreskrifter ska gälla i reservatet.

A. Föreskrifter med stöd av 7 kap. 5 § miljöbalken om inskränkningar i rätten att använda mark- och vattenområde

Utöver föreskrifter och förbud i lagar och andra författningar är det förbjudet att

1. avverka eller skada träd och buskar eller utföra annan skoglig åtgärd,
2. ta bort eller upparbeta dött träd eller vindfälle,
3. gräva, spränga, schakta, dika, utfylla, tippa eller utföra annan mekanisk markbearbetning,
4. framföra motordrivet fordon med undantag av lättare terrängfordon vid uttransport av fällt högvilt,
5. anlägga väg eller parkeringsplats,
6. uppföra byggnad, mast eller annan anläggning eller anordna upplag,
7. dra fram mark- eller luftledning,
8. kalka, använda kemiska bekämpningsmedel eller gödselmedel,
9. införa för området främmande växt- eller djurart,
10. sätta upp skylt, plakat, affisch eller liknande anordning,

Datum
2015-02-17

Beteckning
511-24487-2012
0181-02-~~021~~ 022

11. bedriva jakt på skogshöns,
12. göra upp öppen eld,
13. utan länsstyrelsens tillstånd anlägga stig.

B. Föreskrifter med stöd av 7 kap. 6 § miljöbalken om skyldighet att tåla visst intrång

Markägare, arrendator och annan innehavare av särskild rätt till marken förpliktigas tåla att följande anordningar utförs och åtgärder vidtas för att tillgodose syftet med reservatet

1. utmärkning av reservatets gränser samt uppsättning av information och övriga upplysningsskyltar,
2. naturvårdande skötselåtgärder såsom röjning, ringbarkning eller ljushuggning. Åtgärderna finns beskrivna i bifogad skötselplan (bilaga 2),
3. anläggande av stig eller spänger,
4. undersökningar av växt- och djurlivet och övriga naturförhållanden i reservatet.

C. Ordningsföreskrifter med stöd av 7 kap. 30 § miljöbalken

Utöver föreskrifter och förbud i lagar och andra författningar är det för allmänheten förbjudet att

1. gräva, hacka, borra eller på annat sätt skada berg, jord eller sten,
2. fälla eller på annat sätt skada levande eller döda träd och buskar,
3. gräva upp växter som ris, örter, gräs, mossor eller lavar eller ta bort vedlevande svampar. Blom-, bär- och svampplockning är tillåten,
4. framföra motordrivet fordon i terrängen på såväl snötäckt mark som barmark,
5. tälta på samma plats mer än två dygn.

D. Undantag från föreskrifterna

Föreskrifterna under A och C ska inte utgöra hinder mot att reservatsförvaltaren eller den som förvaltaren utser vidtar åtgärder som erfordras för reservatets vård och skötsel och som anges i föreskrifterna B1–B4 .

Datum
2015-02-17

Beteckning
511-24487-2012
0181-02-~~021~~ 022

Föreskrifternas ikraftträdande

Föreskrifterna träder i kraft tre veckor efter den dag då författningen utkom från trycket i länets författningssamling.

Enligt bestämmelserna i 7 kap. 30 § miljöbalken gäller ordningsföreskrifterna under C även om de överklagas.

Skötsel och förvaltning

Med stöd av 3 § förordningen om områdesskydd enligt miljöbalken m.m. fastställer Länsstyrelsen bifogad skötselplan (bilaga 2) med mål, riktlinjer och åtgärder för reservatets skötsel och förvaltning.

I enlighet med 2 § andra stycket förordningen om områdesskydd enligt miljöbalken m.m. är Länsstyrelsen i Stockholms län förvaltare i naturvårdshänseende för naturreservatet.

Upplysningar

Länsstyrelsen erinrar om övriga bestämmelser till skydd för naturmiljön, av vilka kan nämnas följande:

- Området är ett Natura 2000-område och därför gäller tillståndsplikt för åtgärder och verksamheter som på ett betydande sätt kan påverka naturmiljön enligt 7 kap 28a § miljöbalken.
- Bestämmelserna i 16 § lagen (2007:1150) om tillsyn över hundar och katter om att hundar under tiden 1 mars - 20 augusti inte får löpa lösa i marker där det finns vilt. Under den övriga tiden av året skall hundar hållas under sådan tillsyn att de hindras från att driva eller förfölja vilt, när de inte används vid jakt.
- Fridlysningsbestämmelserna. Alla vilda fåglar och däggdjur samt deras ägg, ungar och bon är fredade enligt jaktlagen (1987:259). Vissa svamp-, växt- och djurarter är fridlysta enligt 8 kap. miljöbalken och artskyddsförordningen (2007:845).
- Förbudet mot nedskräpning enligt 15 kap. 30 § i miljöbalken.

SKÄLEN FÖR LÄNSSTYRELSENS BESLUT

Beskrivning av området

Naturreservatet Skogstorp omfattar ett ca 49 hektar stort skogsområde som i huvudsak består av olikåldrig barrskog med tall och gran. Ungefär en femtedel av området utgörs av hällmarksimpediment som är glest bevuxet med riktigt gammal tall. Flerskiktade trädskikt med senvuxna granar och tallar, död ved i olika nedbrytningsstadier och rik hänslavsflora förekommer i stora delar av området. Området innehåller även några mindre sumpskogspartier och myrområden. I det delvis branta och blockrika området mellan öppen mark och höjder med

Datum
2015-02-17

Beteckning
511-24487-2012
0181-02-021 022

berghällar finns partier med yngre asp. Kärnan i reservatsområdet utgörs av en cirka 27 hektar stor nyckelbiotop. Flertalet fynd av skogliga signalarter och rödlistade arter, t ex *tallticka*, *kötticka*, *långfliksmossa*, *ullticka*, *vedticka*, *garnlav*, och *kattfotslav*, pekar på en skog med lång trädkontinuitet. I området finns även *grön sköldmossa*, en art som EU angivit som särskilt värdefull och som ligger till grund för områdets utpekande som Natura 2000.

Området ingår i det europeiska nätverket Natura 2000 (SE 0110334, Skogstorp), med syfte att bevara värdefulla naturtyper och arter. En ny bevarandeplan för Natura 2000-området kommer att antas under våren 2015.

Skogstorps naturreservat kommer tillsammans med närliggande reservat (Stora Alsjön, Stora Envättern och Vattgruvsmossen) utgöra en del i en omfattande värdekärna av skyddade barrskogsområden i länets södra delar.

Ärendets beredning

Områdets naturvärden uppmärksammades vid länets skogliga nyckelbiotopsinventering. I början av år 2000 tog markägaren kontakt med Länsstyrelsen för att diskutera eventuellt bildande av ett naturreservat. Det fanns risk för avverkning i området. Med Skogsstyrelsens underlag som grund togs ett förslag till avgränsning av ett reservatsområde fram. I och med områdets höga naturvärden föreslogs området även ingå i nätverket Natura 2000.

Under 2008 återupptogs förhandlingarna och en överenskommelse om inträngsersättning tecknades. Inför återupptagande av förhandlingarna gjordes en översyn av områdets avgränsning. Det gjordes en revidering av gränsen, vilket innebar att ett område som gallrats år 2000 utgick. Lantmäteriet inmätning av reservatgränsen inkom till Länsstyrelsen den 14 mars 2013.

Förslaget till beslut om naturreservat sändes den 2 juli 2014 på samråd till markägare, övriga sakägare och myndigheter i enlighet med 24-26 §§ förordningen om områdesskydd enligt miljöbalken m.m.

Yttranden har inkommit från Skogsstyrelsen och Södertälje kommun vilka tillstyrker förslaget till naturreservat i området. Kommunen har framfört vissa mindre synpunkter på områdets skötsel som Länsstyrelsen har beaktat.

Länsstyrelsens bedömning

Området ingår i Natura 2000 på grund av naturvärden knutna till skogar och våtmarker. Den variationsrika och av skogsbruk opåverkade skogen hyser flera rödlistade arter som pekar på höga naturvärden. Området har karaktär av vildmark och bedöms vara av betydelse för bevarandet av den biologiska mångfalden i länet. Skogsavverkning och annan exploatering skulle innebära att områdets värde skulle äventyras. Med anledning av detta har Länsstyrelsen tagit upp frågan om bildande av naturreservat.

Datum
2015-02-17

Beteckning
511-24487-2012
0181-02-021022

Förenlighet med översiktsplan

Länsstyrelsen bedömer att bildandet av naturreservatet Stortorp är förenligt med översiktsplan i Södertälje kommun, antagen i oktober 2013. Reservatet kommer att utvidga den skogliga värdekärna som i översiktsplanen benämns Yngern Syd.

Hushållning med mark- och vattenområden

Skogstorp är avgränsat som ett ekologiskt särskilt känsligt område på grundval av såväl angivna nyckelbiotoper som fynd av rödlistade arter. Sådana områden ska enligt 3 kap 3 § miljöbalken så långt möjligt skyddas mot åtgärder som kan skada naturmiljön. Länsstyrelsen bedömer därför att ett naturreservat i aktuellt område är väl förenligt med hushållningsbestämmelserna i 3 och 4 kap. miljöbalken.

Stockholms läns skogsstrategi

Skogstorp ingår i Yngerns värdestrakt enligt *Strategi för formellt skydd av skog i Stockholms län*. Värdestrakten hyser flera hotade skogslevande arter som omfattas av riktade åtgärdsprogram. I området mot Södermanland finns bl a en stor tjäderstam.

Miljö kvalitetsmål

Reservatsbildningen bidrar till att uppfylla miljö kvalitetsmålet *Levande skogar*, genom att skyddsvärd skogsmark undantas från skogsproduktionen och får ett långsiktigt skydd enligt miljöbalken. Reservatet bidrar även till att uppfylla miljö kvalitetsmålen *Ett rikt växt- och djurliv* och *Myllrande våtmarker*.

Intresseprövning

Länsstyrelsen finner vid en vägning mellan enskilda och allmänna intressen i enlighet med 7 kap. 25 § miljöbalken att det för att skydda och bevara ovanstående naturvärden finns skäl att besluta om att bilda ett naturreservat i området, att förordna om föreskrifter för att skydda området samt att fastställa en skötselplan. För att uppnå det starka skydd som behövs för områdets naturvärden omfattar föreskrifterna bland annat förbud mot såväl exploateringsföretag som skogsbruk.

HUR MAN ÖVERKLAGAR

Detta beslut kan överklagas hos regeringen, Miljödepartementet, se bilaga 3.

Beslut i detta ärende har fattats av länsöverdirektör Magdalena Bosson. Vid ärendets slutliga handläggning har deltagit miljödirektör Göran Åström, samhällsbyggnadsdirektör Gunilla Holmqvist, länsassessor Tina Stuube samt miljöhandläggare Urban Pettersson, den sistnämnde föredragande.

Magdalena Bosson

Urban Pettersson

Datum
2015-02-17

Beteckning
511-24487-2012
0181-02-~~021~~ 022

Bilagor

1. Beslutskarta
2. Skötselplan med skötselkarta, bilaga A
3. Hur man överklagar

Sändlista

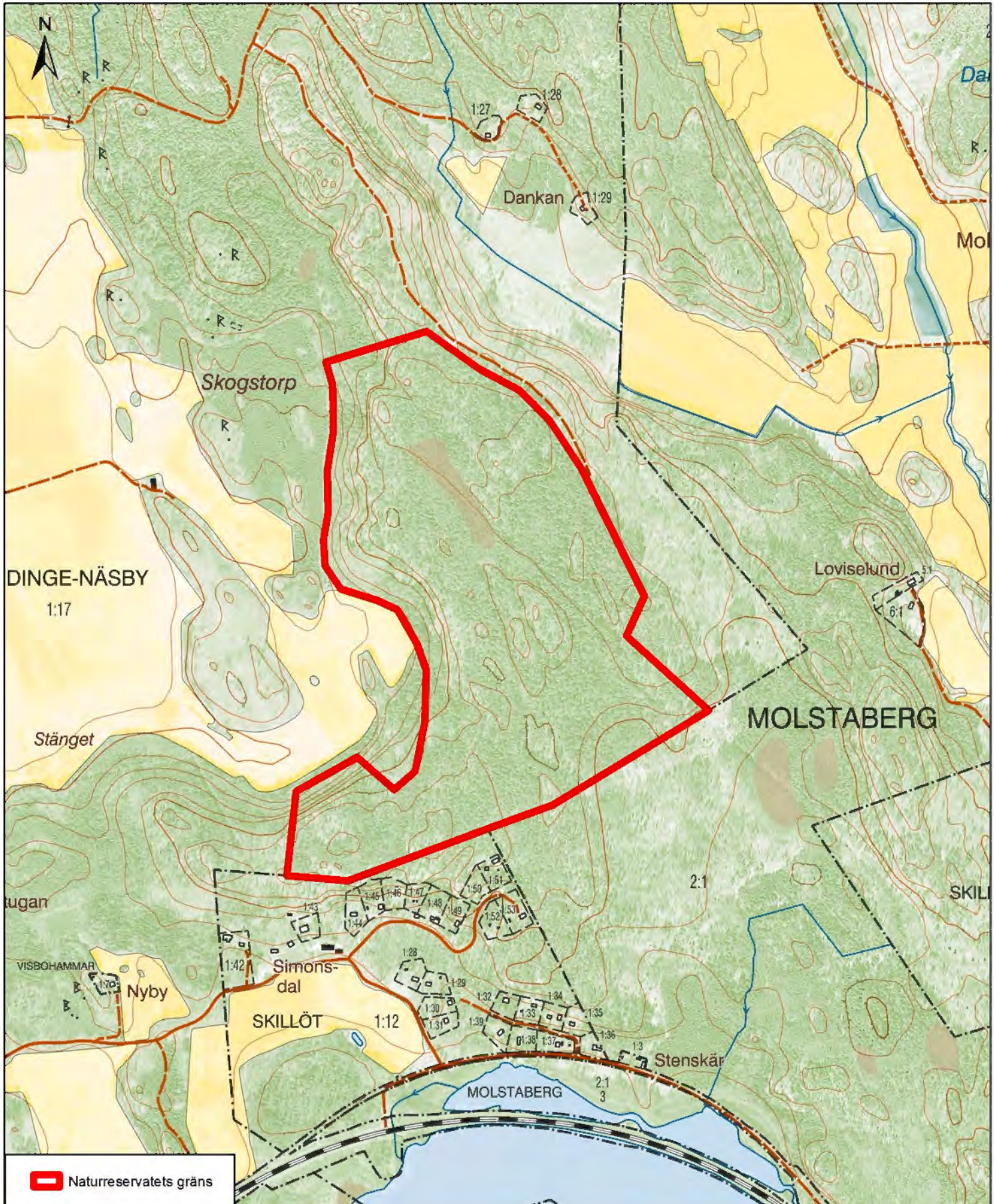
Sändlistan är borttagen i denna version eftersom den innehåller personuppgifter.

Kungörelse

Beslutet kungörs i ortstidning samt i Stockholms läns författningssamling.

Skogstorp naturreservat, beslutskarta

1:10 000



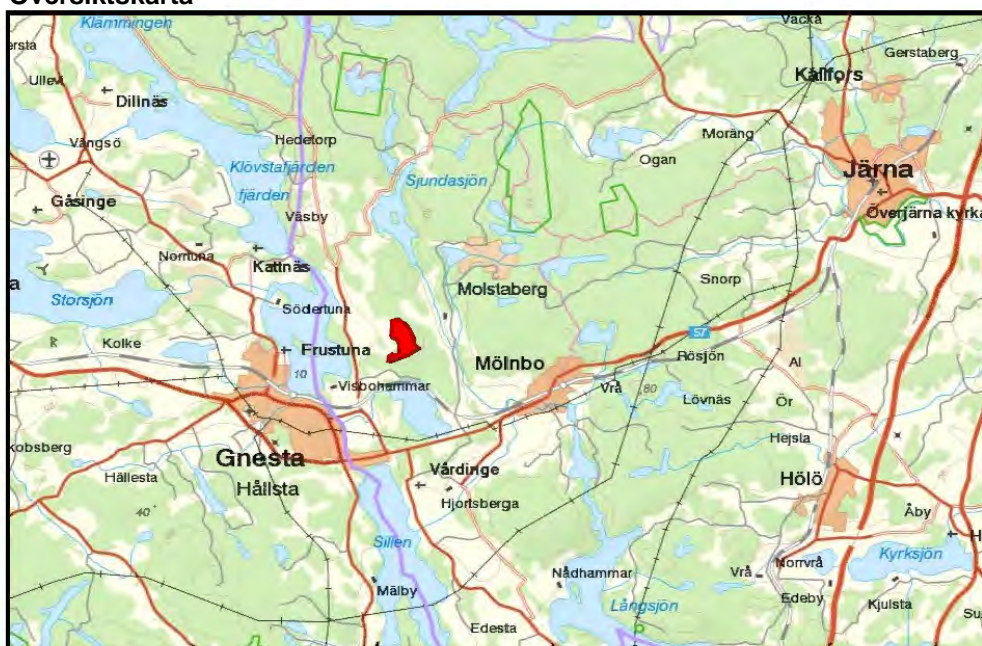
SKÖTSELPLAN

Bilaga 2 till reservatsbeslutet

Skötselplan för Skogstorps naturreservat i Södertälje kommun

Denna skötselplan har utarbetats för Skogstorps naturreservat. Planen är uppdelad i en beskrivning av området samt en plan för reservatets skötsel. Skötselplanen, som är en bilaga till reservatsbeslutet, fastställs i samband med bildandet av naturreservatet. Skötselplanen bör läsas tillsammans med reservatsbeslutet, där bland annat reservatets syfte, föreskrifter samt grunden för bildandet återfinns.

Skötselplanen har tagits fram av Petter Andersson under en praktikperiod på Länsstyrelsen och därefter redigerats inför reservatsbildningen.

Översiktskarta

SKÖTSELPLAN (bilaga 2)

1. BESKRIVNING AV OMRÅDET

Översikt

Reservatet omfattar ett cirka 49 hektar stort skogsområde beläget ca 3 km nordost om Gnesta nära den sörmländska länsgränsen (se karta föregående sida). Området utgörs av omväxlande, olikåldrig naturskog med tall och gran. Död ved i olika dimensioner och nedbrytningsstadier är vanligt förekommande. Området innehåller även några mindre sumpskogspartier och myrar. Flertalet fynd av skogliga signalarter och rödlistade arter pekar på att skogen har lång trädkontinuitet. I området finns även *grön sköldmossa*, en art som EU angivit som särskilt värdefull och som ligger till grund för områdets utpekande som Natura 2000.

Läge

Naturreseptatet ligger i länets sydvästra del, cirka tre kilometer nordost om Gnesta tätort, strax norr om Skillötsjön. Till Stockholm är avståndet ca 65 km.

Naturtyper

Reservatet har delats in i följande naturtyper enligt Vic-Natur/KNAS (kontinuerlig naturtypskartering av skyddad natur). Karteringen baseras på satellitdata från 2005-2008 och är en tolkning av naturtyper som utförs av Metria.

Tabell 1. Naturtyper enligt Vic-Natur/KNAS.

Naturtyp	Areal (hektar)
Tallskog	23,2
Granskog	0,5
Barrblandskog	9,3
Barrsumpskog	0,9
Lövblandad barrskog	2,9
Triviallövskog	1,3
Ådellövskog	1,5
Ungskog inklusive hyggen	1,1
Sumpskogsimpediment	0,3
Övriga skogsimpediment	7,5
Odlad mark	0,2
Totalt	48,7

Natura 2000

Reservatsområdet ingår i EU:s nätverk för värdefull natur och är klassat som ett Natura 2000-område (SE0110334). I tabell 2 nedan listas de naturtyper och arter som pekats ut enligt EG:s art- och habitatdirektiv (92/43/EEG).

Tabell 2. Förekommande naturtyper och arter i Natura2000-området

Natura 2000-naturtyp/art
9010 Västlig taiga

SKÖTSELPLAN (bilaga 2)

Natura 2000-naturtyp/art
91D0 Skogsbevuxen myr
1386 Grön sköldmossa (<i>Buxbaumia viridis</i>)

En ny bevarandeplan för Natura 2000-området är under bearbetning och kommer att fastställas under våren 2015. Av planen framgår vilka mål som skall uppnås i bevarandet av området och vilka åtgärder som krävs för att uppnå målen. Det övergripande syftet med Natura 2000-området är att upprätthålla en gynnsam bevarandestatus för de i området utpekade arterna och naturtyperna, vilket framgår av bevarandeplanen. Denna skötselplan är anpassad till kommande bevarandeplan.

Områdets avgränsning

Det avgränsade området består av skogsmark och sammanfaller med Natura 2000-området. För uppgifter om reservatsgränsens koordinater hänvisas till Lantmäteriets tekniska karta från inmätningen av naturreservatet, ärendenummer AB1224. Kartan finns tillgänglig hos Länsstyrelsen.

Naturförhållanden

Geologi och topografi

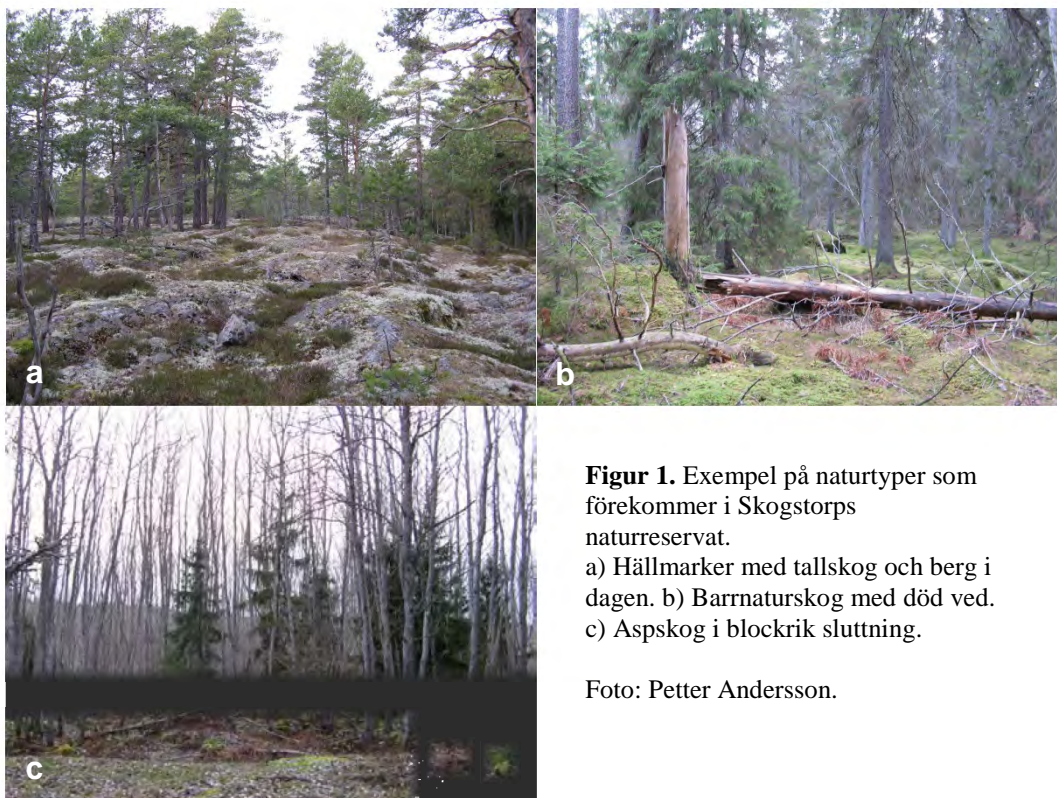
Området består av intrusiva bergarter (granit, granodiorit, monzonit m fl). Högsta punkt ligger på cirka 70 meters höjd över havet. I områdets västra delar finns det mindre branter med branta, blockrika och sluttande partier ner mot åkermark. I det stora hela är dock området relativt flackt och präglad av hållmarkspartier med urberg i dagen, däremellan frisk till fuktig mark med gammal skog. Den dominerande jordarten är berg i dagen och sandig morän. I lägre områden finns mindre ytor med glacial lera, kärrtorv och torvmossebildningar. På sina håll finns inslag av grönsten. Den lättvittrade stenen ger upphov till partier med god skoglig tillväxt.

Skogsmarken

Skogen i reservatet utgörs i huvudsak av omväxlande och olikåldrig naturskog med tall och gran. Kärnan i reservatsområdet utgörs av en cirka 27 hektar stor nyckelbiotop. De centrala delarna ligger på en höjd där en hållmarkstallskog med berg i dagen breder ut sig, figur 1a. Här finns gamla tallar och relativt gott om död ved. Nedanför den höglänta hållmarken övergår skogen till en blandad och mer sluten barrskog, figur 1b. Här förekommer många gamla och senvuxna granar och tallar, och det är vanligt med död ved i olika dimensioner och nedbrytningsstadier. På flera ställen är granarna bevuxna med hänglavar. Här finns även betydande inslag av lövträd såsom björk, asp och al. Asparna är på vissa ställen av imponerande storlek. En mindre del av området har gallrats för några år sedan. Området innehåller även blötare partier. I reservatets östra delar samt centralt i norra delen förekommer några mindre sumpskogspartier och myrar. I reservatets

SKÖTSELPLAN (bilaga 2)

västra och nordvästra del sluttar marken ner mot jordbruksmark. I sluttningen är terrängen blockrik och bevuxen med en likåldrig aspskog med enstaka granar, figur 1c. Det finns relativt mycket död aspved i området. I detta område finns även några hasselbestånd och enstaka ekar. I sluttningen mot jordbruksmarken och Skogstorp i väster finns även en mindre källa.



Figur 1. Exempel på naturtyper som förekommer i Skogstorps naturreservat.

- a) Hällmarker med tallskog och berg i dagen. b) Barrnaturskog med död ved. c) Aspskog i blockrik sluttning.

Foto: Petter Andersson.

Växt- och djurliv

Områdets orördhet tillsammans med småskalig variation bidrar till en värdefull flora och fauna. Området bedöms vara en särskilt gynnsam livsmiljö för skogshöns såsom tjäder och järpe. Inslaget av lövträd och död ved gynnar olika hackspettar som spillkråka, gröngöling och större hackspett, och biotoperna inom reservatet bedöms även vara lämpliga för mindre hackspett.

Områdets rikliga tillgång på död ved i olika nedbrytningsstadier utgör viktiga substrat för många hänsynskrävande mossor, lavar, svampar och insekter. Några ingående undersökningar har inte genomförts i området, men vid översiktlig inventering i samband med nyckelbiotopsinventering och fältbesök, samt vid sökning i databaser, har flera signalarter och rödlistade arter noterats, se tabell 2.

SKÖTSELPLAN (bilaga 2)

Tabell 2. Rödlistade arter och signalarter som påträffats i Skogstorps naturreservat.

Svampar	Mossor	Lavar	Insekter
Vedticka <i>Phellinus viticola</i>	Grön sköldmossa <i>Buxbaumia viridis</i>	Kattfotslav <i>Arthonia leucopellaea</i>	Gul jätteknäppare (VU) <i>Stenagostus rufus</i>
Tallticka (NT) <i>Phellinus pini</i>	Långfliksmossa <i>Nowellia curvifolia</i>	Garnlav (NT) <i>Alectoria sarmentosa</i>	
Ullticka (NT) <i>Phellinus ferrugineofuscus</i>	Fällmossa <i>Antitrichia curtipendula</i>		
Kötticka (NT) <i>Leptoporus mollis</i>			
Hasselticka <i>Dichomitus campestris</i>			

Beteckningar inom parentes anger berörda kategorier enligt Artdatabankens rödlista.

VU = Sårbar (Vulnerable), NT = Missgynnad (Near threatened).

Historisk markanvändning

Häradskartan från början på 1900-talet visar att det här området varit en relativt intakt naturmiljö under minst 100 år. Kartan indikerar ett barrträdsdominerat område med spridda förekomster av lövträd. I de centrala delarna fanns fuktigare områden som idag men verkar generellt varit något fler och större. På ekonomiska kartan från 1950-talet framgår att området även då var skogsbeväxt, men skogen förefaller överlag ha varit glesare än dagens skog. På denna karta dyker namnet Skogstorp upp för första gången på angränsande område i väster.

Inga fornlämningar finns i området. Men nordväst om området finns ett 10-tal fornlämningsobjekt i form av stensättningar/hällristningar från brons- och järnålderstid.

Slitage och störningskänslighet

Områdets närhet till fritidshusområden innebär att det främst utnyttjas för skogspromenader och naturupplevelser. Det finns idag inga tecken på att förslitningsskador uppstår i området på grund av dessa besök.

Tillgänglighet

Reservatet ligger en bit från allfartsvägar och man behöver gå till fots söderifrån via en stig (ca 100 m) eller från en privat bommad skogsväg i norr, se bilaga A. Merparten av reservatet är lättvandrat, den stora mängden död ved har ingen större inverkan på framkomligheten.

Byggnader och anläggningar

I reservatsområdet finns inga anläggningar eller byggnader. En kraftledning har tidigare gått igenom områdets södra delar.

2. PLAN FÖR RESERVATETS SKÖTSEL

Övergripande mål för reservatets skötsel

Målet med skötseln av Skogstorps naturreservat är att bevara ett värdefullt skogsområde av naturskogskaraktär, med dess karakteristiska växter och djurliv. Områdets betydelse som biotop för hotade och sällsynta växt- och djurarter skall särskilt beaktas och området skall förvaltas så att dessa gynnas.

Behovet av naturvårdande skötsel i reservatet bedöms vara relativt litet för huvuddelen av reservatet, såväl på kort som på lång sikt. Skogen ska huvudsakligen lämnas för fri utveckling. En inriktning är dock att genomföra skötselåtgärder i branta och blockrika partier med aspdominerad skog i reservatets västra delar. Det ska vara möjligt att utföra punktinsatser i syfte att gynna lövträd i hela området. Det ska även vara möjligt att tillskapa större samlingar död tallved på solbelysta platser dels för att gynna vedlevande arter lokalt men även för att gynna inflyttning av arter från närområdet. Rödlistade vedlevande arter i närområdet är t ex *raggbock* och *skrovlig flatbagge*.

Sammanfattningsvis omfattar reservatets skötsel att:

- Reservatets hållmarkstallskog och barnnaturskog med inslag av lövträd och död ved får utvecklas fritt under lång tid, med undantag för enstaka punktinsatser där lövträd gynnas.
- Reservatets aspskog ska i huvudsak utvecklas fritt. Andelen aspar med höga naturvärden bör dock öka genom att punktinsatser utförs. Gran ska tas bort.

Skötselåtgärder ska planeras och genomföras genom naturvårdsförvaltarens försorg. Förvaltaren ska bekosta skötselåtgärderna.

Resultatet av kommande uppföljning avgör om naturvårdande insatser bör vidtas i framtiden.

Skötselområden

Reservatet har delats upp i två skötselområden beroende på skogstyp och skötselbehov enligt skötselkarta, bilaga A.

Skötselområde 1. Barrnaturskog med inslag av lövträd

Beskrivning

Skötselområdet omfattar större delen av reservatet och utgörs av varierad och olikåldrig naturskog med tall och gran, se figur 1a och 1b. Centralt i området finns en hållmarkstallskog med berg i dagen. Här finns många gamla tallar och relativt gott om död ved. I övrigt består skötselområdet i huvudsak av blandad och mer sluten barrskog, med högt inslag av gamla och senvuxna granar och tallar. På flera

SKÖTSELPLAN (bilaga 2)

ställen är granarna bevuxna med hänglavar. Här finns även betydande inslag av lövträd såsom björk, asp och al, och asparna är på vissa ställen av imponerande storlek. Här finns även en riklig förekomst av död ved i olika dimensioner och nedbrytningsstadier. I reservatets östra delar samt centralt i norra delen förekommer några sumpskogspartier och myrar. I sluttningen mot Skogstorp i väster finns en mindre källa/källdrog.

Bevarandemål

Reservatet ska utgöras av en olikåldrig barrnaturskog med inslag av lövträd och död ved i olika dimensioner och nedbrytningsstadier. Det ska finnas en kontinuerlig förnygring av lövträd, framförallt av asp.

Skötsel

Vegetationen inom naturreservatet skall i princip få utvecklas fritt under lång tid utan vårdåtgärder. Såväl levande som döda träd och buskar lämnas orörda. Enstaka skötselåtgärder kan dock bli aktuella, exempelvis genom punktinsatser i syfte att gynna hotade särskilt skyddsvärda arter genom ljushuggning av växtplatser, tillskapande av död ved genom ringbarkning alternativt fällning av enstaka träd. Andra åtgärder kan vara att genom röjning förhindra gran att breda ut sig på bekostnad av lövträd, och då speciellt asp.

Skötselområde 2. Blockrik sluttning med aspskog**Beskrivning**

Skötselområdet ligger i reservatets västra och nordvästra del, där marken sluttar ner mot jordbruksmark. Sluttningen är blockrik och bevuxen med en medelålders aspskog, andelen grövre och rötskadade aspar är dock låg, figur 1c. Det finns relativt mycket död aspved i området, främst i form av lågor. På några ställen finns mindre hasselbestånd och enstaka ekar. Inom skötselområdet växer även enstaka granar och tallar.

Bevarandemål

Skötselområdet ska utgöras av en aspdominerad lövskog med död ved. Andelen aspar med höga naturvärden ska öka.

Skötsel

I första hand ska skötselområdets aspskog utvecklas fritt. Gran ska tas bort så att den inte breder ut sig på bekostnad av lövträd. Då aspbeståndet inom skötselområdet är relativt likåldrigt, bör punktinsatser göras i syfte att öka andelen aspar med höga naturvärden. Det kan innebära att skapa högstubbar eller barkfläka vissa träd och därmed öka trädens naturvärden.

Jakt

Jakten är förbehållen jakträttsinnehavarna. Jakt får bedrivas enligt gällande jaktlagstiftning. Jakt på skogshöns är förbjuden enligt reservatsföreskrifterna. Åverkan på träd och buskar för t.ex. iordningställande av jaktpass med skjutgator får inte göras inom reservatet. Vid uttransport av fällt högvilt (älg, hjort eller vildsvin) får lättare terrängfordon användas för körning i terräng.

SKÖTSELPLAN (bilaga 2)

Transporten skall göras så att minsta möjliga skada uppstår på mark och vegetation.

Åtgärder för friluftslivet***Friluftslivets mål***

Reservatet ska vara tillgängligt för allmänheten enligt allemansrätten, dock med de begränsningar som reservatsföreskrifterna anger. Informationsskyltar ska finnas i reservatet och reservatets gränser ska markeras.

Tillgänglighet och vistelseregler

Området nås lättast från småvägar söder om reservatet. Det finns inga iordningsställda parkeringsplatser idag men en vändplan där en mindre väg slutar kan breddas och utnyttjas som parkering enligt samtal med markägaren, se skötselkarta, bilaga A. En stig från vändplanen föreslås följa fastighetsgränsen norrut och leda besökare in i reservatet söderifrån. En promenad på ca 100 meter. En enskild skogsväg i norr med vägbom föreslås att, till fots eller via cykel, ta sig till reservatets norra delar.

Plockning av bär, svamp och ej fridlysta växter är tillåtet inom reservatet. All åverkan på levande och döda träd, såväl stående som liggande, är förbjuden. Det är förbjudet att gräva upp växter såsom ris, örter, mossor eller lavar samt ta bort vedlevande svampar, t.ex. vedtickor på träd och vindfällen. Det är förbjudet att göra upp eld inom reservatet.

Reservatets gränser och informationsskyltar

Reservatets gränser skall märkas ut av naturvårdsförvaltaren enligt Naturvårdsverkets anvisningar. Information om reservatet och dess föreskrifter skall finnas på skyltar som framställs enligt Naturvårdsverkets riktlinjer. Skyltarna sätts upp enligt föreslagna markeringar i skötselkarta, bilaga A.

Anläggningar

Utöver informationsskyltar om reservatet och utmärkande av reservatets gränser skall inga anläggningar för friluftslivet uppföras inom reservatet. Det ska vara möjligt för Länsstyrelsen att anlägga stig och spänger för att leda in besökare genom området.

Renhållning

Inga toaletter eller sopställ bör anordnas i reservatet. Dock skall reservatet vid behov städas från skräp.

Naturvårdsförvaltning och tillsyn***Förvaltare***

Länsstyrelsen är reservatsförvaltare. Det innebär ett övergripande ansvar för att syftet med reservatet uppnås och omfattar ansvar för bland annat

SKÖTSELPLAN (bilaga 2)

naturvårdsåtgärder, praktiska skötselåtgärder, informationstavlor och annan skyltning samt kontakt med markägare och andra berörda.

Övervakning och tillsyn

Länsstyrelsen är tillsynsmyndighet enligt miljöbalken. Området kan övervakas av Länsstyrelsen eller en särskilt anlitad naturbevakare. Anteckningar om övervakning och övrig naturvårdsförvaltning ska kontinuerligt föras av Länsstyrelsen eller uppdragstagaren.

Finansiering

Finansiering av reservatsförvaltning sker genom Naturvårdsverkets anslag för skötsel av naturvårdsobjekt. De förvaltningskostnader som är aktuella utgörs av gränsmarkering, informationsskytning, anläggande av p-plats, övervakning och dokumentation.

Dokumentation och uppföljning***Dokumentation***

Skogen är dokumenterad från beståndssynpunkt i den värdering som gjordes inför avtal om intrångsersättning. Vid Skogsstyrelsens inventeringar har två nyckelbiotoper och två områden med höga naturvärden avgränsats inom reservatsområdet. Sammanlagd yta för objekten är ca 34 hektar. Vid Skogsstyrelsens sumpskogsinventering har även två sumpskogsavsnitt om totalt ca 2 hektar avgränsats.

Kommande dokumentation

Reservatet bör dokumenteras ytterligare för att öka kunskapen om områdets naturvärden. Undersökningar som Länsstyrelsen låter genomföra i syfte att dokumentera reservatsområdet eller skapa underlag för skötselåtgärder får ske utan hinder av reservatsföreskrifterna. Exempelvis kan växter och djur behöva samlas in för artbestämning. Uppföljning av naturvärdena och skogstillståndet kan på sikt leda till att ytterligare skötselåtgärder kan bli aktuella för att reservatets naturvärden ska bibehållas. Skötselplanen bör i så fall ses över eller kompletteras.

Uppföljning av genomförda skötselåtgärder

Länsstyrelsen ansvarar för dokumentation och uppföljning av genomförda skötselåtgärder. En uppföljning av förändringar i skogstillståndet (framför allt med avseende på förtätning av uppväxande gran i lövträdsbestånden) och naturvärdena bör göras om cirka 10 år för att då bedöma behovet av en översyn av skötselplanen.

Uppföljning av bevarandemål och gynnsamt tillstånd

Länsstyrelsen ansvarar för att uppföljning av bevarandemål genomförs. Länsstyrelsen kan efter skötselplanens fastställande komplettera med parametrar och mätmetoder för att följa upp och utvärdera uppsatta bevarandemål.

SKÖTSELPLAN (bilaga 2)

Sammanfattning av skötselåtgärder

Tabell 3 nedan sammanfattar skötselåtgärder och prioritering av åtgärder för Skogstorps naturreservat.

Tabell 3. Skötselåtgärder och prioritering för Skogstorps naturreservat.

Skötselåtgärd	Tidpunkt	Plats	Prioritering
Gränsmarkering	Inom 1 år efter beslut om naturreservat	Hela reservatet, se Bilaga 1	1
Informationsskyltning	Inom 1 år efter beslut om naturreservat	Se förslag på placering, Bilaga A	1
Anläggning av parkeringsyta	Inom 1 år efter beslut	Se förslag på placering, Bilaga A	1
Borttagande av gran	Inom 5 år efter beslut om naturreservat	Se bilaga A, skötselområde 2	2
Veteraniseringsåtgärder av asp	Inom 5 år efter beslut om naturreservat	Se bilaga A, skötselområde 2	2
Punktinsatser i syfte att gynna lövträd	Inom 10 år efter beslut om naturreservat	Se bilaga A, skötselområde 1	3
Inventering av mossor, lavar, svampar och insekter		Hela reservatet	3

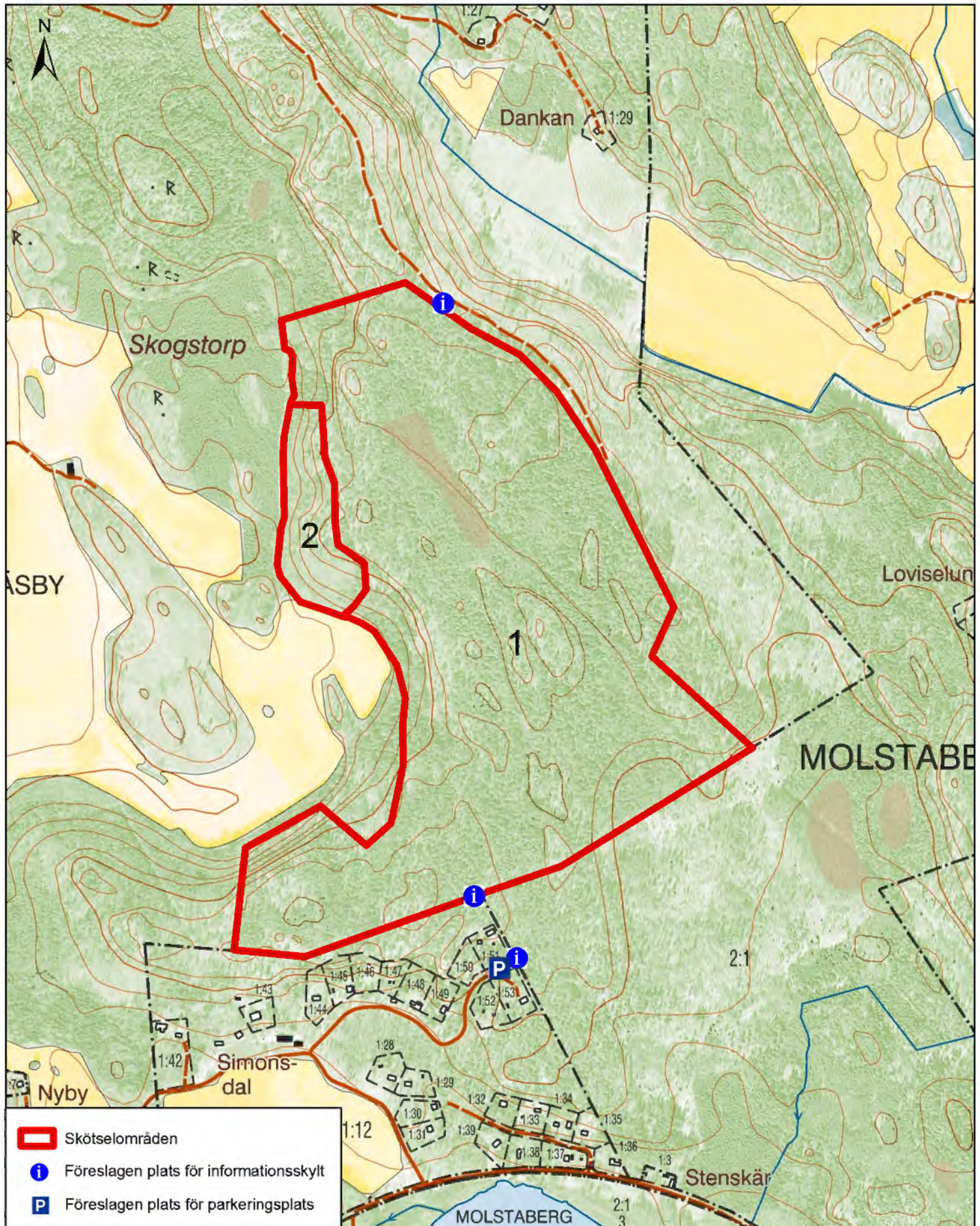
3. KÄLLFÖRTECKNING

- Artdatabanken, 2010. Rödlistade arter i Sverige 2010. www.artfakta.se/
- Artportalen, digital rapportdatabas (www.artportalen.se). ArtDatabanken, SLU
- Gärdenfors U. (red) (2010). Rödlistade arter i Sverige 2010. ArtDatabanken, SLU
- Lantmäteriet. Häradskartan, digitalt material
- Lantmäteriet. Ekonomiska kartan från 1950-talet, digitalt material
- Länsstyrelsen i Stockholms län/Skogsstyrelsen (2007). Strategi för formellt skydd av skog i Stockholms län. Rapport 26
- Länsstyrelsen i Stockholms län/Länsstyrelsen i Uppsala län. Folder om asp.
- Naturvårdsverket och Skogsstyrelsen (2005). Nationell strategi för formellt skydd av skog
- Nitare (2000). Signalarter. Indikatorer på skyddsvärd skog. Skogsstyrelsen
- Skogsvårdsstyrelsen Mälardalen/Skogsstyrelsen 2008. Nyckelbiotopsinventering. <http://skogsdataportalen.skogsstyrelsen.se/Skogsdataportalen/>
- Skogsvårdsstyrelsen Mälardalen/Skogsstyrelsen 2013. Sumpskogsinventering <http://skogsdataportalen.skogsstyrelsen.se/Skogsdataportalen/>
- Sveriges geologiska undersökning, SGU. Bergrundskartan, digitalt material.
- Sveriges geologiska undersökning. Jordartskartan, digitalt material.

4. BILAGA

A. Skötselkarta

Skogstorp naturreservat, skötselkarta





Ovan: Barnaturskog i Skogstorp
Foto: Petter Andersson

Regeringen har antagit 16 miljö kvalitetsmål som definierar det miljö tillstånd som Sveriges miljö arbete ska sikta mot. Målen ska nås inom en generation, det vill säga till år 2020 och år 2050 då det gäller klimatmålet.



Att bilda detta naturreservat bidrar till att uppfylla tre miljö kvalitetsmål



Begränsad klimatpåverkan



Frisk luft



Bara naturlig förurning



Giftfri miljö



Skyddande ozonskikt



Säker strålmiljö



Ingen övergödning



Levande sjöar och vattendrag



Grundvatten av god kvalitet



Hav i balans samt levande kust och skärgård



Myllrande våtmarker



Levande skogar



Ett rikt odlingslandskap



Storslagen fjällmiljö



God bebyggd miljö



Ett rikt växt- och djurliv

Kontakt

Mer information kan du få av
Länsstyrelsens enhet för naturvård.
Tfn: 010 – 223 00 00.
Beslutet finns också att läsa på vår hemsida.

Adress

Länsstyrelsen i Stockholms län
Hantverkargatan 29
Box 22 067
104 22 Stockholm
www.lansstyrelsen.se/stockholm