



Stora Alsjöns naturreservat

Södertälje kommun

Reservatsbeslut

Skötselplan

17 april 2008



LÄNSSTYRELSEN
I STOCKHOLMS LÄN



**LÄNSSTYRELSEN
I STOCKHOLMS LÄN**

Naturvårdsenheten
Björn Carlberg
08-785 51 13

BESLUT

Datum
2008-04-17

Beteckning
18510-1992-24617
0181-02-019

Enligt sändlista

Beslut om bildande av Stora Alsjöns naturreservat i Södertälje kommun

(4 bilagor)

Uppgifter om naturreservatet

Namn	Stora Alsjöns naturreservat
Kommun	Södertälje
Socken	Vårdinge
Naturgeografisk region	Svealands sprickdalslandskap
RegDOS-ID	2013371
Natura 2000-ID	SE0110161
Natura 2000	3160 dystrofa sjöar och småvatten 7140 mossar, kärr, gungflyn 8220 klippvegetation på silikatrika bergytter 9110 västlig taiga 91D0 skogsbevuxen myr 1386 grön sköldmossa
Karta och läge	Fastighetskartan 107 08, 107 18. Reservatet ligger ca 8 km väster om Järna och 40 km sydväst om Stockholm
Fastigheter	Sjuenda 2:8
Markägare	Staten genom Naturvårdsverket
Area	ca 248 hektar varav land 232 hektar
Reservatsförvaltare	Länsstyrelsen

BESLUT

Med stöd av 7 kap. 4 § miljöbalken beslutar Länsstyrelsen att förklara det område som avgränsats på bifogad karta, bilaga 1, som naturreservat.

Naturreservatets namn ska vara *Stora Alsjön*.

Syftet med reservatet ska vara att bevara ett skogsområde med myrar och sjöar och dess växt- och djurliv. De livsmiljöer och arter som varit grund för att området anmälts till Natura 2000 ska ha gynnsam bevarandestatus. Området ska vara tillgängligt för friluftslivet på ett sätt som inte äventyrar naturvärdena.



BESLUT

Datum
2008-04-17

Beteckning
18510-1992-24617
0181-02-019

Reservatsföreskrifter

För att tillgodose syftet med reservatet beslutar Länsstyrelsen med stöd av 7 kap. 5, 6 och 30 §§ miljöbalken samt 22 § förordningen (1998:1252) om områdes-skydd enligt miljöbalken m.m. att nedan angivna föreskrifter ska gälla i reservatet.

A. Föreskrifter med stöd av 7 kap. 5 § miljöbalken om inskränkningar i rätten att använda mark- och vattenområde

Utöver föreskrifter och förbud i lagar och andra författningar är det förbjudet att

1. avverka eller skada träd och buskar eller utföra annan skoglig åtgärd,
2. ta bort eller upparbeta dött träd eller vindfälle,
3. gräva, spränga, schakta, dika, utfylla, tippa eller utföra annan mekanisk markbearbetning,
4. bedriva jakt på skogshöns,
5. framföra motordrivet fordon. Undantag gäller för lättare motordrivet fordon vid uttransport av fällt högvilt,
6. anlägga väg eller parkeringsplats,
7. uppföra byggnad, torn, mast, brygga eller annan anläggning eller anordna upplag,
8. dra fram ledningar i mark, luft eller vatten,
9. kalka, använda kemiska bekämpningsmedel eller gödselmedel,
10. införa för området främmande växt- eller djurart,
11. sätta upp skylt, plakat, affisch eller liknande anordning,
12. utan länsstyrelsens tillstånd anlägga stig.

Föreskrifterna ska inte utgöra hinder för

- reservatsförvaltaren att utföra de åtgärder som behövs för reservatets skötsel enligt bifogad skötselplan,
- skötsel och underhåll av Molstabergsvägen och dess vägområde.

BESLUT

Datum
2008-04-17

Beteckning
18510-1992-24617
0181-02-019

B. Föreskrifter med stöd av 7 kap. 6 § miljöbalken om skyldighet att tåla visst intrång

Markägare, arrendator och annan innehavare av särskild rätt till marken förpliktigas tåla att följande anordningar utförs och åtgärder vidtas för att tillgodose syftet med reservatet:

1. utmärkning av reservatets gränser samt uppsättning av reservatsskyltar och övriga upplysningsskyltar,
2. naturvårdande bränning, skogsavverkning, gallring eller röjning enligt bifogad skötselplan. Eventuella intäkter från avverkat virke tillfaller förvaltaren,
3. anläggande av stig enligt skötselplanen,
4. undersökningar av växt- och djurlivet och övriga naturförhållanden i reservatet.

C. Ordningsföreskrifter med stöd av 7 kap. 30 § miljöbalken

Utöver föreskrifter och förbud i lagar och andra författningar är det för allmänheten förbjudet att

1. gräva, hacka, spränga eller på annat sätt skada berg, jord eller sten.
2. fälla eller skada levande eller döda träd och buskar eller ta bort död ved,
3. gräva upp växter som ris, örter, gräs, mossor eller lavar eller ta bort vedlevande svampar. Det är tillåtet att plocka blommor, bär och matsvamp,
4. elda annat än på anvisad plats,
5. framföra motordrivet fordon utanför väg.

Föreskrifternas ikraftträdande

Föreskrifterna träder i kraft tre veckor efter den dag då författningen utkom från trycket i länets författningssamling.

Skötsel och förvaltning

Med stöd av 3 § förordningen om områdesskydd enligt miljöbalken m.m. fastställer Länsstyrelsen bifogad skötselplan (bilaga 3) med mål, riktlinjer och åtgärder för reservatets skötsel och förvaltning.

BESLUTDatum
2008-04-17Beteckning
18510-1992-24617
0181-02-019

I enlighet med 2 § förordningen om områdesskydd enligt miljöbalken m.m. är Länsstyrelsen i Stockholms län förvaltare i naturvårdshänseende för naturreservatet.

Upplysningar

Det erinras om övriga bestämmelser till skydd för naturmiljön av vilka kan nämnas följande:

- Bestämmelserna i 6 § jaktlagen (1987:259) om att hundar under tiden 1 mars - 20 augusti inte får löpa lösa i marker där det finns vilt. Under övrig tid ska hunden hållas under tillsyn att den hindras från att förfölja vilt, när den inte används vid jakt.
- Fridlysningsbestämmelserna. Alla vilda fåglar och däggdjur samt deras ägg, ungar och bon är fredade enligt jaktlagen. Vissa andra växt- och djurarter är fridlysta enligt 8 kap. miljöbalken och artskyddsförordningen (2007:845).
- Delar av området är ett Natura 2000-område och därför gäller tillståndsplikt för åtgärder som på ett betydande sätt kan påverka naturmiljön enligt 7 kap 28 a § miljöbalken.

SKÄLEN FÖR LÄNSSTYRELSENS BESLUT**Beskrivning av området**

Naturreseptatet är beläget 8 km väster om Järna i Södertälje kommun och består av ett för regionen stort och omväxlande skogs- och myrområde med höga naturvärden. Området är endast i liten utsträckning påverkat av rationellt skogsbruk. I området förekommer partivis rikligt med död ved, grova träd och brandpåverkad skog. Skogarna hyser en stor mängd rödlistade arter, särskilt svampar.

Reservatet omfattar även de näringsfattiga sjöarna Stora Alsjön, Lilla Alsjön och Lilla Horssjön samt del av sjöarna Stora Horssjön och Trönsjön. Området är av stort värde för friluftslivet, bland annat genom att Sörmlandsleden går genom området.

Området ingår i det europeiska ekologiska nätverket Natura 2000 där syftet är att bevara värdefulla naturtyper och arter. Inom reservatet förekommer flera naturtyper och arter som är upptagna i EU:s art- och habitatdirektiv, till exempel de värdefulla livsmiljöerna *västlig taiga* och *skogsbevuxen myr* samt arterna *grön sköldmossa* och *tjäder*. Äldre kulturpåverkan i reservatet är ringa men en kolarplats finns strax öster om Lilla Horssjön.

Ärendets beredning

Länsstyrelsen fick 1992 en skrivelse från Hans Rydberg med ett förslag till naturreservat vid Stora Alsjön i Södertälje kommun. I området hade ett flertal hotade

BESLUTDatum
2008-04-17Beteckning
18510-1992-24617
0181-02-019

och sällsynta arter knutna till skog observerats. Senare har inkommit ytterligare rapporter med intressanta artfynd. Särskilt kan nämnas de värdefulla uppgifter som svampkännaren Klas Jaederfeldt bistått med samt de inventeringar som skett på Södertälje kommuns initiativ.

Länsstyrelsen beslutade i samråd med Naturvårdsverket att inleda en process med naturreservatsbildning. Berörda fastighetsägare kontaktades. Senare konstaterades att det skyddsvärda området var större än vad som inledningsvis konstaterats och det föreslagna reservatsområdet utvidgades. Staten har successivt träffat uppgörelser om förvärv av det skyddsvärda området med samtliga markägare.

Länsstyrelsen har skickat förslaget till naturreservat på remiss till sökanden, berörda sakägare och myndigheter. Yttrande har inkommit från Södertälje kommun, Skogsstyrelsen och Klas Jaederfeldt som alla tillstyrkt naturreservatet. Vissa smärre synpunkter har framförts och dessa har beaktats i den slutliga utformningen av beslut och skötselplan.

Länsstyrelsens bedömning

Den varierande och av modernt skogsbruk opåverkade naturskogen i området har höga naturvärden och hyser ett stort antal ovanliga arter. Området har vildmarks-karaktär och har höga upplevelsevärden genom sin ostördhet. Förutsättningarna för bevarande av naturvärdena är goda tack vare områdets storlek och avgränsning. Området ingår i Natura 2000 på grund av naturvärden knutna till sjöar, skogar och våtmarker. Skogsavverkning och annan exploatering skulle innebära att områdets naturvärden skulle äventyras. Med anledning av detta har Länsstyrelsen tagit upp frågan om bildande av naturreservat.

Länsstyrelsen bedömer att ett naturreservat i det aktuella området är förenligt med kommunens översiktplan och med hushållningsbestämmelserna i miljöbalken.

Länsstyrelsen finner vid en vägning mellan enskilda och allmänna intressen i enlighet med 7 kap. 25 § miljöbalken att det för att skydda och bevara ovanstående naturvärden finns skäl att besluta om att bilda ett naturreservat i området samt att förordna om föreskrifter för att skydda området, liksom att fastställa en skötselplan. För att uppnå det starka skydd som behövs för områdets naturvärden för föreskrifterna bland annat omfatta förbud mot såväl exploateringsföretag som skogsbruk.

HUR MAN ÖVERKLAGAR

Detta beslut kan överklagas hos regeringen, Miljödepartementet, se bilaga 4.



BESLUT

Datum
2008-04-17

Beteckning
18510-1992-24617
0181-02-019

Beslut i detta ärende har fattats av länsöverdirektör Bo Hansson. Vid ärendets slutliga handläggning har deltagit naturvårdschef Anders Nylén, plandirektör Inger Holmqvist, länsantikvarie Mats Jonsäter, lantbruksdirektör Jan Emmervall länsassessor Gunilla Stener samt miljöhandläggare Björn Carlberg, den sistnämnde föredragande.

Bo Hansson

Björn Carlberg

Bilagor

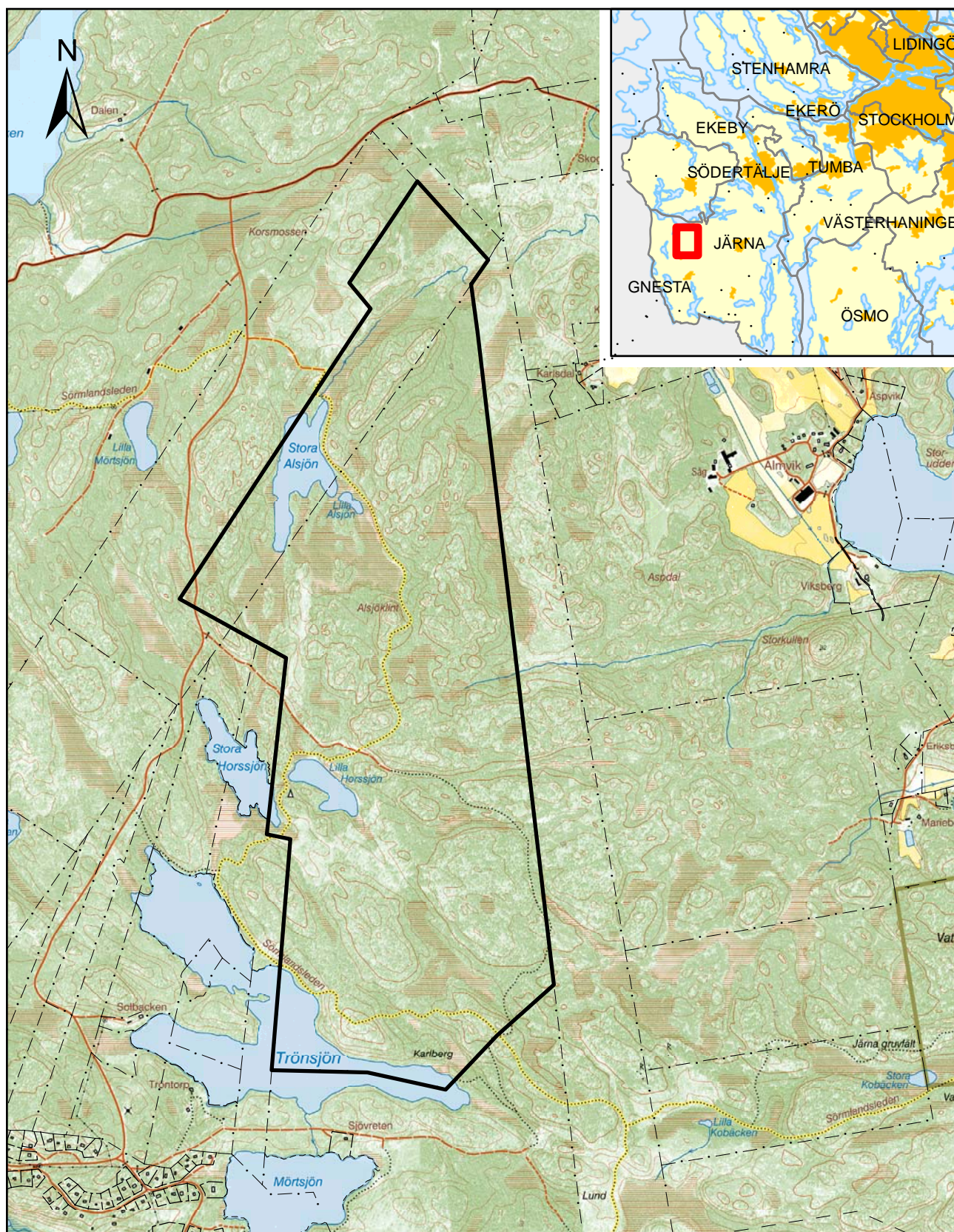
1. beslutskarta
2. översiktskarta
3. skötselplan
4. hur man överklagar

Sändlista

Sändlistan är borttagen i denna version
eftersom den innehåller personuppgifter.

Kungörelse

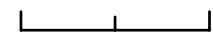
Beslutet kungörs i ortstidning samt i Stockholms läns författningssamling



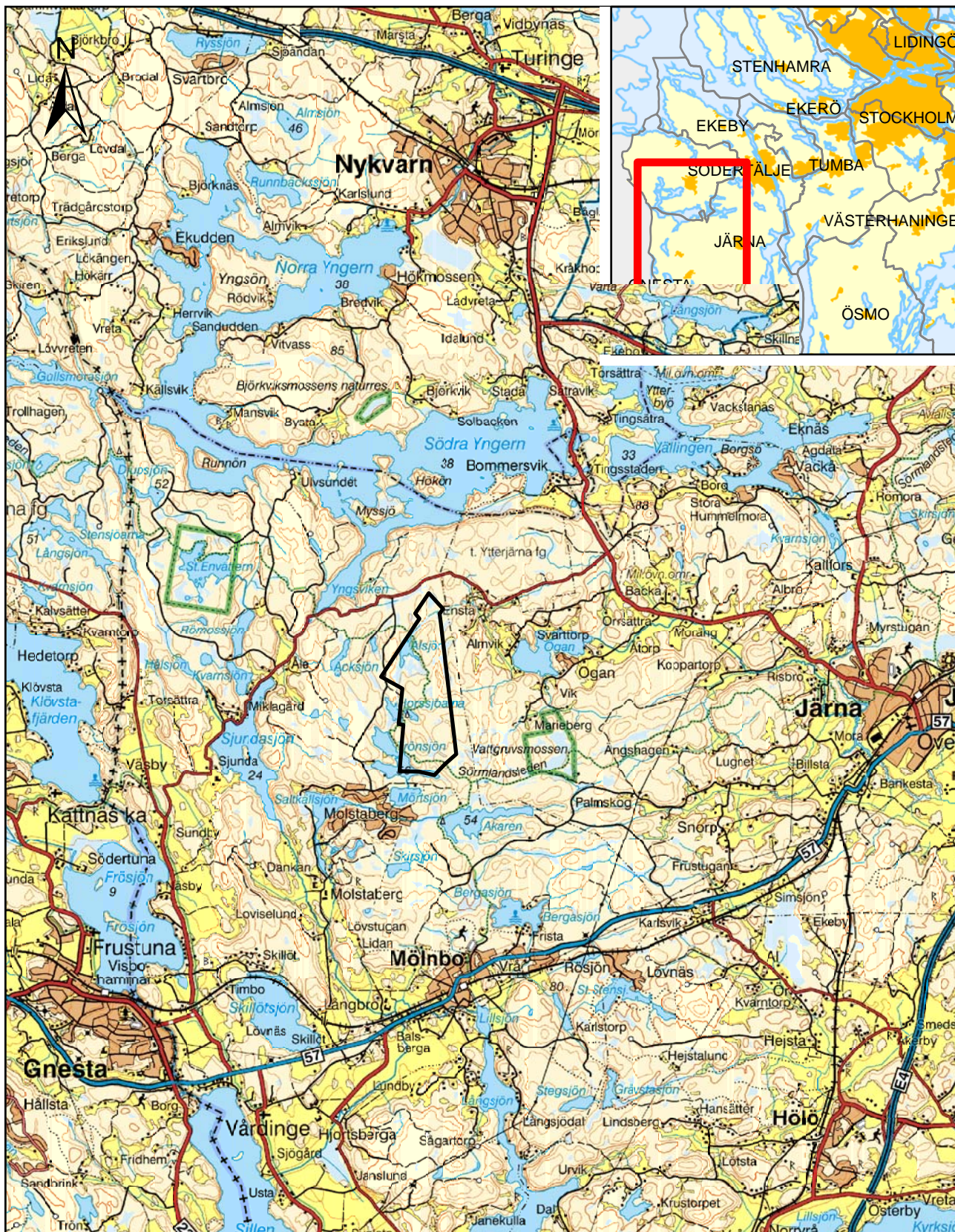
Grundkarta © Lantmäteriet, 2006. Ur Geografiska Sverigedata, 106-2004/188-AB

— Naturreservatets gräns

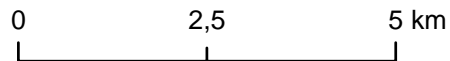
0 250 500 meter



Skala: 1:20 000



Grundkarta © Lantmäteriet, 2006. Ur Geografiska Sverigedata, 106-2004/188-AB



— Naturreservatets gräns

Skala: 1:100 000

Bilaga 3

Skötselplan för Stora Alsjöns naturreservat Södertälje kommun

Skötselplanen för Stora Alsjöns naturreservat är en bilaga till reservatsbeslutet och är fastställd samtidigt som reservatet bildades. Skötselplanen har utarbetats av Hans Sandberg, Biomedica Omberg, på Länsstyrelsens uppdrag. Planen har slutredigerats av Länsstyrelsen.

Naturreservatets syfte, reservatsföreskrifter samt grunden för reservatet återfinns i reservatsbeslutet.

Bilagor

- A. Skötselkarta
- B. Natura 2000-området Stora Alsjön

1. Beskrivning av naturreservatet

1.1 Översikt

Stora Alsjöns naturreservat är omfattar ett 248 hektar stort skogsområde. Reservatet är förhållandevis kuperat och domineras av tallskogar, hållmarker, våtmarker, sumpskogar och näringsfattiga skogssjöar. I delar av reservatet finns rikare grandominerade dalgångar. Området har en påtaglig vildmarkskaraktär. Sörmlandsleden går genom reservatet.

1.2 Läge

Naturreservatet är beläget cirka 8 kilometer väster om Järna i Södertälje kommun. Till Södertälje är avståndet 15 kilometer och till Stockholm 40 kilometer. Reservatsområdet sträcker ut sig ungefär 3 kilometer i nord-sydlig riktning och 1 kilometer i öst-västlig riktning.

1.3 Geologi och topografi

Området utgörs av kuperad skogsmark med bergsbranter och dalgångar. Särskilt iögonfallande är höjden Alsjöklint med sina branta och näst intill lodräta stup. Härifrån man har en vidsträckt utsikt över stora delar av reservatet. Branta bergryggar finns i flera delar av reservatet, bland annat öster om Stora Alsjön.

Berggrunden i reservatsområdet består av gnejser i form av gnejsgranit och sedimentgnejs bildade för cirka 2 miljarder år sedan. Hållmarker med inget eller tunt moräntäcke präglar området. I svackor och dalgångar finns morän, liksom moss- och kärrtorv i våtmarksområdena.

Reservatet ligger på vattendelaren mellan Moraåns och Trosaåns avrinningsområden. Stora Alsjön hör till Moraåns avrinningsområde medan Trönsjön och Horssjöarna hör till Trosaåns avrinningsområde.

1.4 Vegetation, växt- och djurliv

Skogar och våtmarker

Skogen inom reservatet karaktäriseras av tallbevuxna hållmarker, våtmarker, mossar samt granbevuxna och blandskogsklädda dalgångar. Trädslag som förekommer inom området utöver *gran* och *tall*, kan nämnas *asp*, *björk*, *al*, *rönn*, *sälg*, *ek*, *lind* samt *hassel*.

Dalgångar med grandominerad naturskog förekommer t.ex. nordost om Stora Alsjön samt vid Alsjöklint. Här finns rikligt med strukturer såsom stående och liggande död ved, högstubbar, lågor, block, lodytor och gamla barr- och lövträd, vilket skapar gynnsamma förutsättningar för många krävande arter. Lågor av både barr- och lövved förekommer. Inom vissa partier bedöms volymen död ved vara 15 skogs-kubikmeter per hektar. Fältskiktet i grandominerade områden består av *blåbär*, *ärenpris* och *lingon*. Bland mer intressanta kärlväxter påträffas *brudborste*, *blåsippa* och *tallört*.

Stora delar av reservatet domineras av kraftigt markerade bergrygggar med hållmarker och hållmarkstallskog. Inslag av mycket gamla träd förekommer. Hållmarkernas vegetation domineras av mattor av *renlavar* och där jordtäcket så medger växer *ljung*. På flera ställen finns vertikala stup längs bergryggarna.

I reservatets östra del finns ett ca 2 hektar stort brandfält efter en brand i juni 2002. Branden berörde i huvudsak hållmarkstallskog.

Våtmarkerna utgörs mestadels av tall-skvattramossar med omgivande laggzoner med inslag av gran och björk. Vissa delar av våtmarkerna utgörs av öppna eller glest skogbevuxen myr av typen topogent kärr.

Sjöar

Stora Alsjön var till år 2000 en referenssjö i den regionala miljöövervakningen. Sjön är näringsfattig och försurad brunvattensjö som inte är sänkt. Tillrinningsområdet saknar bebyggelse och är endast måttligt påverkat av skogsbruksåtgärder. Kalkning har inte skett beroende på att den tidigare var en referenssjö. Bottenfaunan är försurningspåverkad. Det i länet ovanliga halvgräset *ag* växer längs sjöns stränder. Lilla Alsjön har en liten öppen vattenspegel omgiven av gungflyn och öppen myr.

Lilla Horssjön är likaså en ostörd brunvattensjö omgiven av klippbranter och våtmarker. Sjön är också den försurad. Förhållandena är likartade i Stora Horssjön, som dock knappast berörs av reservatet. Sjöarna kalkas vartannat år.

Trönsjön, belägen i reservatets södra gräns, är en mycket näringsfattig klarvattensjö som inte heller den är sänkt. Sjön är försurad, kalkas vartannat år och har förekomst av flodkräfta.

Växt- och djurliv

I reservatet har en stor mängd rödlistade arter och signalarter påträffats, i synnerhet när det gäller svampar. Flest intressanta arter finns i de grandominerade naturskogsområdena, men flera rödlistade arter knutna till tallmiljöer förekommer också. I området har man funnit fem arter av fjälltaggsvampar: *bitter taggsvamp*, *blåfotad taggsvamp*, *brödtaggsvamp*, *koppartaggsvamp* och *skrovlig taggsvamp*. Dessa omfattas av ett åtgärdsprogram för hotade arter. Bland andra svampar kan nämnas *blackticka*, *brandticka*, *grangråticka*, *ostticka*, *raggtaggsvamp*, *skorpticka*, *tallgråticka* och *ulltickeporing*. Bland mossorna förekommer *grön sköldmossa*, *vedtrappmossa* och *västlig hakmossa*. Lavarna innefattar arter som *brunpudrad nållav*, *dvärgbägarlav* och *violettblå tagellav*.

De rödlistade skalbaggarerna *raggbock* och *skrovlig flatbagge*, bägge knutna till gammal död tallved, förekommer i området. Arterna omfattas av ett åtgärdsprogram för hotade arter.

Fågellivet är inte närmare undersökt men arter som förekommer är typiska skogsfåglar som *tofsmes*, *svartmes*, *spillkråka* och *tjäder*. *Nattskärra* och *trädlärka* observeras regelbundet inom området. Däggdjursfaunan bedöms vara den för regionen normala. Som nämnts förekommer *flodkräfta* i Trönsjön.

1.5 Tidigare markanvändning

Enligt häradskartan från 1900-talets början var reservatsområdet vid denna tidpunkt inte märkbart kulturpåverkat. Öster om Lilla Horssjön fanns då en kolarkoja, vilket också indikerar att skog användes för kolning.

Vid Trönsjöns strand finns en bebyggelse lämning efter torpet Karlberg. Det rör sig om en grund efter ett boningshus, jordkällare och uthus. Torpet finns inte med på häradskartan från ca 1900, vilket indikerar att det då inte fanns kvar. Det finns inga andra registrerade fornlämningar inom reservatsområdet.

Reservatet är i stor utsträckning opåverkat av modernt skogsbruk. Skogen har visserligen plockhuggits men den skogliga kontinuiteten i området har varit lång utan större skogsbruksåtgärder. Vissa områden har idag naturskogskaraktär. Söder om sjöarna Lilla Horssjön och Stora Alsjön har dock mindre kalavverkningar skett under 1990-talet. Spår av skogsbrand, s.k. brandljud, finns i stort sett inom hela reservatet. Ett begränsat hällmarksområde i östra delen av reservatet, ca 2 hektar, brann under sommaren 2002.

1.6 Friluftsliv och rekreation

Sörmlandsleden går genom reservatet och är välfrekventerad av det rörliga friluftslivet. Eldplatser och vindskydd finns utmed leden. Området har genom sin vildmarkskaraktär ett stort värde för friluftslivet genom sin relativa närhet till länets tätbefolkade delar.

1.7 Naturtyper

Reservatet kan indelas i följande naturtyper (hektar)
(Källa: VIC-natur/KNAS)

Hällmarksimpediment	45
Tallskog	73
Granskog	9
Barrblandskog	24
Barrsumpskog	27
Lövblandad barrskog	32
Triviallövskog	3
Lövsumpskog	1
Öppen våtmark	1
Hygge	17
Sjöar	16
Totalt	248

Produktiv skogsmark är 186 ha

1.8 Natura 2000

Större delen av reservatet är Natura 2000-område enligt EU:s art- och habitatdirektiv, områdesbeteckning SE110161. Följande Natura 2000-habitat (naturtyper) ingår i området, se även kartbilaga:

		Area (hektar)
3160	Dystrofa sjöar och småvatten	0,4
7140	Öppna svagt välvda mossar, fattiga och intermediära kärr och gungflyn	2,3
8220	Klippvegetation på silikatrika bergytter	4,6
9010	Västlig taiga	157,2
91D0	Skogbevuxen myr	13,6

Följande arter är rapporterade från området:

Arter	
Buxbaumia viridis	Grön sköldmossa

1.9 Artfynd: rödlistade arter och signalarter

DD, NT, VU, EN, CR =hotkategorier, S=signalart, * = ingår i ÅGP

Mossor

Bollvitmossa	<i>Sphagnum wulfianum</i>	S
Grön sköldmossa	<i>Buxbaumia viridis</i>	NT, S
Långfliksmossa	<i>Nowellia curvifolia</i>	S
Vedtrappmossa	<i>Anastrophyllum hellerianum</i>	NT, S
Vedsäcksmossa	<i>Calypogeia suecica</i>	VU, S
Västlig hakmossa	<i>Rhytidiadelphus loreus</i>	S

Lavar

Brunpudrad nållav	<i>Chaenotheca gracillima</i>	NT, S
Dvärgbägarlav	<i>Cladonia parasitica</i>	NT, S
Glansfläck	<i>Arthonia spadicea</i>	S
Kortskaftad ärgspik	<i>Microcalicium ahlneri</i>	S
Liten punktlav	<i>Acrocordia cavata</i>	-
Liten spiklav	<i>Calicium parvum</i>	S
	<i>Lecidea epizanthoidiza</i>	-
Rostfläck	<i>Arthonia vinosa</i>	S
Violettgrå tagellav	<i>Bryoria nadvornikiana</i>	NT, S

Svampar

* Bitter taggsvamp	<i>Sarcodon fennicus</i>	EN, S
Blackticka	<i>Junghuhnia collabens</i>	VU, S
* Blåfotad taggsvamp	<i>Sarcodon glaucopus</i>	VU, S
Brandticka	<i>Pycnoporellus fulgens</i>	VU, S
* Brödtaggsvamp	<i>Sarcodon versipellis</i>	EN, S
Dofttaggsvamp	<i>Hydnellum suaveolens</i>	NT, S
Gul taggsvamp	<i>Hydnellum geogenium</i>	NT, S
Gulporing	<i>Junghuhnia luteoalba</i>	NT
Finporing	<i>Gloeoporus pannocinctus</i>	NT
Fyrflikig jordstjärna	<i>Geastrum quadrifidum</i>	NT, S
Grangräticka	<i>Boletopsis leucomelaena</i>	VU, S
Grantaggsvamp	<i>Bankera violascens</i>	NT, S
Gränsticka	<i>Phellinus nigrolimitatus</i>	NT, S
Huvudlik svampklubba	<i>Cordyceps capitata</i>	S
Jättemusseron	<i>Tricholoma colossus</i>	NT
Kandelabersvamp	<i>Clavicornia pyxidata</i>	NT, S
Kilporing	<i>Skeletocutis kuehneri</i>	NT
* Koppartaggsvamp	<i>Sarcodon lundellii</i>	VU, S
Lakritsmusseron	<i>Tricholoma apium</i>	VU, S
Lammticka	<i>Albatrellus subrubescens</i>	VU
Laxticka	<i>Hapalopilus salmonicolor</i>	VU
Luddticka	<i>Onnia tomentosa</i>	NT
Ostticka	<i>Skeletocutis odora</i>	VU, S
Porslinsblå spindling	<i>Cortinarius cumatilis</i>	VU, S
Raggtaggsvamp	<i>Hydnellum mirabile</i>	EN

Skorpticka	Dichomitus squalens	EN
* Skrovlig taggsvamp	Sarcodon scabrosus	VU, S
Sprödporing	Oligoporus septentrionalis	DD
Stor aspticka	Phellinus populicola	NT, S
Tallgråticka	Boletopsis grisea	VU, S
Ullticka	Phellinus ferrugineofuscus	S
Ulltickeporing	Skeletocutis brevispora	VU
Veckticka	Antrodia pulvinascens	NT
Vit vedfingersvamp	Lentaria epichnoa	NT, S
Vågticka	Oligoporus undosus	NT

Insekter

Brungul vedskalbagge	Mycetophagus populi	-
* Raggbock	Tragosoma depsarium	VU
* Skrovlig flatbagge	Calitys scabra	VU
Stor asparksinnbagge	Mezira tremulae	-
Stor stekelbock	Necydalis major	-
Grön aspvadbock	Saperda perforata	-

Fåglar

Nattskärna	Caprimulgus europaeus	VU
------------	-----------------------	----

2. Plan för områdets skötsel

2.1 Övergripande mål för reservatets skötsel

Syftet med reservatet är enligt reservatsbeslutet att bevara ett för naturvärden värdefullt naturskogs- och våtmarksområde med dess skyddsvärda växt- och djurliv. En gynnsam bevarandestatus skall upprätthållas för de arter och naturtyper som har angivits för området enligt art- och habitatdirektivet. Ändamålet med området är också att vidmakthålla förutsättningarna för den sällsynta och unika svampfloran i området. Friluftsliv ska kanaliseras till vandringsleder, och besökare ska kunna se och uppleva typiska miljöer och arter. Friluftsliv ska huvudsakligen grunda sig på allemansrätten och ska kunna bedrivas i hela reservatet.

Skötseln av området ska därmed inriktas på att

- Skogar, myrar och sjöar i området lämnas för fri utveckling eller sköts enbart för att vårda naturvärdena,
- området görs tillgängligt för besökare genom enkla anordningar som parkering, informationsskyltning och markerad stig.

Reservatet är indelat i fyra skötselområden, vilka utgår från den skötsel som ska genomföras. Dessa är:

1. Skog och våtmark som lämnas för fri utveckling men där viss begränsad skötsel i träd- och buskskikt.
2. Skog som sköts genom naturvårdsbränning.
3. Sjöar.

2.2 Skötselområden

Skötselområde 1 area: 221 hektar

Skog och våtmarker som lämnas för fri utveckling, med begränsad skötsel av träd- och buskskikt

Beskrivning

Skogsmark, i huvudsak barrskog, barrblandskog, sumpskog och trädbevuxen myr. Stora delar av området är naturskogsartade. Mindre områden med öppen myrmark. Tre områden slutavverkades under 1990-talet och är nu bevuxna med ungskog med tall, gran och löv.

Bevarandemål

Bibehåll eller öka arean av barrnaturskog. Bibehåll arean av skogbevuxen och öppen myrmark. Naturlig dynamik. Arter knutna till naturtyperna ska kunna fortleva i livskraftiga bestånd.

Gynnsamt tillstånd råder då

1. utbredningen av rapporterade naturtyper inom Natura 2000 har samma utbredning som vid rapporteringstillfället.
2. sporkapslar förekommer hos grön sköldmossa.
3. tjädern förekommer i livskraftig population.

Skötsel

Området skall huvudsakligen lämnas för fri utveckling varför inga åtgärder behövs. Undantag medges föra att frihugga vissa träd, t.ex. tall, ek, lind och hassel. Ungskogen kan tills vidare utvecklas fritt.

Skötselområde 2a och 2b area: 15 ha

Skog som sköts genom naturvårdsbränning. Skötselområdenas exakta utbredning bestäms i särskild plan, se nedan.

Beskrivning

Huvudsakligen barrskog och barrblandskog, hög hållmarksandel. Område 2b gränsar mot området som brann 2002.

Bevarandemål

Barrskog/blandskog påverkad av skogsbrand. Brandgynnade arter.

Gynnsamt tillstånd råder då

1. Bränning av talldominerade skog omfattar en areal av 15 hektar.
2. Omloppstiden för naturvårdsbränning per delområde är ca 50 år.

Skötsel

Naturvårdsbränning enligt särskild plan. Observera att skötselområdenas avgränsning bör närmare studeras när planen tas fram.

Inför en naturvårdsbränning bör en särskild brandplan tas fram i samråd med räddningstjänsten och andra berörda. Följande bör beaktas:

- Planera naturvårdsbränningen med den lokala räddningstjänsten.
- Bränn under vår/försommar när förhållandena är gynnsamma.

- Bränn helst vid stadig måttlig till frisk vind.
- Skydda fröträd så de överlever branden.
- Låt branden ha ett så naturligt förlopp som möjligt inom ramen för säkerheten.
- Eftersträva raka kanter så undviks virvelvindar.
- Om gränserna inte är säkra bör brandgator i områdets ytterkanter rensas från ris, förses med jordsträng, vattenbegjutas.
- Informera grannar, friluftsutövare och andra berörda i god tid.

Allmänt om naturvårdsbränning:

För att gynna bevarandevärden som är knutna till skog som påverkats av brand skall naturvårdsbränning ske inom i första hand lämpliga talldominerande hållmarker. Även grandominerade dalgångar, i anslutning till tallhållmarker, bör också kunna brännas.

I Sverige har förutsättningarna för skogsbrand varit särskilt gynnsamma i östra Götaland och sydöstra Svealand. Där är klimatet ofta torrt och blixtantändningarna många. Inom naturreservatet Stora Alsjön och i skogslandskapet där omkring, har under senare år flera skogsområden brunnit (muntl. Hans Ahnlund). Inom de talldominerande områdena återfinns frekvent tallstubbar som bär spår av skogsbrand, s.k. brandljud.

Tallen kan överleva brand lättare än många andra trädslag. Den har anpassats till brand genom högt ansatt krona och tjock bark. Tallar som överlevt flera bränder kan bli många hundra år gamla. Brandpräglade naturskogar av tall bli därför ofta flerskiktade. Detta blir särskilt tydligt på torr mark eftersom konkurrens från uppväxande gran är mindre. Avsaknaden av brand har tillsammans med avverkningar under lång tid medfört att flerskiktade naturskogar av tall blivit alltmer sällsynta. Detta påverkar arter som är beroende av att det finns gott om gammal solexponerad tall, t.ex. den brandgynnade insekten raggbock. Rik förekomst av insekter lockar i sin tur till sig hackspettar.

Områdena 2 a och b inom reservatet som ska brännas har alla ett strategiskt läge för att möjliggöra en framgångsrik naturvårdsbränning. Närheten till skogsbilvägar och sjöar gör det enklare att transportera personal, utrustning och vatten för bland annat brandbekämpning. Områdena ligger huvudsakligen centralt inom reservatet vilket minskar risken för eventuell vålded hos rågrannarna.

Skötselområde 3 area: 16 ha

Sjöar

Beskrivning

St. och L. Alsjön och St. och L. Horssjön är sura brunvattensjöar omgivna av gungflyn och hållmarker. Trönsjön är en oligotrof sjö med klart men något färgat vatten av god kvalitet.

Bevarandemål

Sjöar med naturlig dynamik och god ekologisk status för sjötypen.

Det är gynnsamt tillstånd i vattenområdena när

1. Vattenståndet i sjöarna är naturligt
2. Typiska arter för sjöarna fortlever i stabila populationer.

Skötselåtgärder

Stora och Lilla Horssjön samt Trönsjön kalkas vartannat år. Åtgärden bör fortsätta. Stora Alsjön har tidigare inte kalkats eftersom den har varit referenssjö. Kalkning planeras inte tills vidare.

2.3 Jakt och fiske

Jakten tillkommer markägaren och är upplåten genom avtal. Jakten sker enligt jaktlagstiftningen. Jakt på skogshöns är dock förbjuden enligt reservatsföreskrifterna. Siktgator får inte anläggas. Vid uttransport av fällt hjortdjur (t.ex. älg och rådjur) eller vildsvin får motordrivet fordon användas för körning i terräng. Uttransporten ska göras så att skador på mark och vegetation undviks.

Uppförande av permanenta skjuttorn på nya platser är inte tillåtet enligt reservatsföreskrifterna.

Fisket tillkommer markägarna. Fisket är för närvarande inte upplåtet.

2.4 Vägar

Mostabergsvägen berör reservatets västra del längs en sträcka av ca 100 meter. Skötsel och underhåll av vägen och dess vägområde inklusive diken får ske utan hinder av föreskrifterna.

En skogsbilväg går in genom reservatet norr om Lilla Horssjön. Vägen som är en alternativ tillfart till reservatet ska hållas öppen genom röjning vid behov.

2.5 Tillgänglighet, anordningar för besökare m.m.

Mål

Reservatet ska vara tillgängligt för allmänheten enligt allemansrättens principer med de begränsningar som följer av reservatsföreskrifterna.

Tillgänglighet

Reservatet är tillgängligt för besökare som främst kommer med egen bil eller till fots via Sörmlandsleden. Det är långt till allmänna kommunikationer.

Parkering och entrépunkt

Bilväg (Molstabergsvägen) går omedelbart väster om reservatet. Två skogsbilvägar leder in till Stora Alsjön respektive Lilla Horssjön. Parkeringsplats bör anläggas i anslutning till reservatets nordvästra del. Vägvisning (svart/vit skylt) ska finnas från den allmänna vägen norr om reservatsområdet.

Vandringsled, vägvisning

Inom området sträcker sig en delsträcka av Sörmlandsleden som är ca 4 km inom reservatet. Utmed vandringsleden finns flera intressanta målpunkter, bl.a. Stora

Alsjön, Alsjöklint, Stora Horssjön och Lilla Horssjön. Underhåll av leden sköts av föreningen Sörmlandsleden.

Utöver Sörmlandsledens sträckning planeras ytterligare en strövstig längs en befintlig – dock otydlig - skogsstig i reservatets sydöstra del, se karta. Denna stig kommer inte att ingå i Sörmlandsledens ledsystem. Stigen bör markeras i avvikande färg mot Sörmlandsleden. Den nya stigen utgör tillsammans med Sörmlandsleden en rundslinga lämplig för en dagsvandring.

Vägvisare bör sättas upp vid parkeringsplatsen och där Sörmlandsleden och den nya stigen delas.

Eldplatser, skärmskydd

Eldning är hänvisad till eldplatser vid Lilla Horssjön och Stora Alsjön. Eldplatserna bör rustas upp. Eventuellt kan en eldplats anläggas vid Trönsjön inom reservatet. Eldning är endast tillåten på anvisade platser.

Vid Lilla Horssjön finns ett av Sörmlandsledens skärmskydd med eldplats. Här kan enklare övernattnings ske. Underhåll sker av föreningen Sörmlandsleden.

Information

Information om reservatet och dess föreskrifter ska finnas på informationsskyltar som framställs enligt Naturvårdsverkets riktlinjer. Skyltar ska sättas upp på ca fem platser inom området, se bifogad karta.

Reservatets gräns

Inmätning och fast markering av reservatsgränsens brytpunkter sker genom Lantmäteriet. Reservatets gränser ska märkas ut av förvaltaren enligt Naturvårdsverkets riktlinjer, främst genom gränsmålning på träd.

2.5 Reservatsförvaltningen m.m.

Förvaltare

Länsstyrelsen är reservatsförvaltare. Det innebär ett övergripande ansvar för att syftet med reservatet uppnås och omfattar ansvar för bland annat naturvårdsåtgärder, informationstavlor och annan skyltning samt kontakt med markägare och eventuellt andra berörda.

Övervakning och tillsyn

Länsstyrelsen är tillsynsmyndighet enligt miljöbalken. Området kan övervakas av Länsstyrelsen eller en särskilt anlitad tillsynsman. Anteckningar om tillsyn och övrig naturvårdsförvaltning ska kontinuerligt föras av Länsstyrelsen eller uppdragstagaren.

Dokumentation av förvaltningen

Utförda åtgärder ska dokumenteras. Tidpunkt för åtgärderna, deras effekt etc. ska anges. Dokumentationen förvaras av förvaltaren och kan bland annat ligga till grund för revidering av skötselplanen.

Reservatsförvaltningens ekonomi

Förvaltningskostnaderna för reservatet utgörs av naturvårdsskötsel, gränsmarkering, informationsskyltning, anläggande och underhåll av anordningar för friluftslivet, renhållning, dokumentation samt övervakning. Utredning av kostnader för naturvårdsförvaltningen görs vid planering av åtgärderna.

Föreningen Sörmlandsleden svarar för åtgärder som hör samman med leden och dess anläggningar. Länsstyrelsen finansierar övrig reservatsförvaltning genom statens anslag för skötsel av naturvårdsobjekt.

2.6 Dokumentation och uppföljning

Reservatet bör dokumenteras genom inventeringar, för att möjliggöra uppföljning av områdets naturvärden (biotoper, sällsynta arter) samt utvärdera skötseln. Området kommer att inventeras genom basinventeringen för Natura 2000.

2.7 Sammanfattning och prioritering av planerade skötselåtgärder

Skötselåtgärd m.m.	Tidpunkt	Plats	Prioritet	Ansvarig
Gränsmarkering	2008		1	Lst
Informationsskyltar	2008	Se karta	1	Lst
P-plats	2008	Se karta	2	Lst
Vägvisning till reservatet	2009	Vägskälet Mostabergsvägen	2	Lst
Ny markerad stig, vägvisn inom reservatet	2008		2	Lst
Upprustning av eldplatser	2008	Stora Alsjön, Lilla Horssjön	2	Lst/Föreningen Sörmlandsleden
Underhåll av Sörmlandsleden, eldplatser och vindskydd	Årligen	Se karta	1	Föreningen Sörmlandsleden
Naturvårdsbränning	2010	Skötselomr. 2a	1	Lst
Naturvårdsbränning	2015	Skötselomr. 2b	1	Lst
Röjning av sly utmed skogsbilvägar	Vid behov	Se karta	2	Lst
Tillsyn/övervakning	löpande		1	Lst
Uppföljning av mål	Vart 6:e år		1	Lst

Källförteckning

Ahnlund Hans 2007. Övervakning av raggbockens (*Tragosoma depsarium* L.) förekomst i östra Sörmland. Stencil.

Björnbom, Sven 1981. Beskrivning till jordartskartan Strängnäs SO. SGU serie Ae nr. 39. samt tillhörande kartblad SGU Ae nr. 39.

Ekestubbe, Katarina 1998. Artfördelning bland trollsländor i Södertälje kommun – analys av ett indikatorsystem.

Engelmark Thor-Björn 1993. Sjuenda-skogen, NO-O Stora Alsjön, Vårdinge sn.
Brev till Länsstyrelsen, ank. 1993-10-25.

Jaederfeldt, Klas 1992. Hotade arter vid Stora Alsjön. Brev.

Jaederfeldt, Klas 2005. Lista på rödlistade, signalarter samt övriga sällsynta svampar.
Brev.

Ljungberg, Bo 1994. Värdefulla områden enligt Projekt hotade arter på Södertörn
inom Södertälje kommun. PM 1994-01-25.

Lundqvist, Nils m.fl. 1992. Skogsområde vid Stora Alsjön, förslag till
reservatsbildning. Brev.

Länsstyrelsen i Stockholms län 1983. Naturvårdsprogram för Stockholms län, del 1.
Skyddsvärda områden för naturvård och friluftsliv. Naturvårdsenheten.

Länsstyrelsen i Stockholms län 1996. Naturkatalog för Stockholms län
(remissupplaga).

Länsstyrelsen i Stockholms län 1997. Våtmarksinventering i Stockholms län.
Rapport nr 1997:1

Länsstyrelsen i Stockholms län 2007. Stora Alsjön SE0110161. Bevarandeplan för
Natura 2000-område. Fastställd 2007-02-05

Nitare, Johan 2006. Åtgärdsprogram för bevarande av rödlistade fjälltaggsvampar.
Naturvårdsverket rapport 5609.

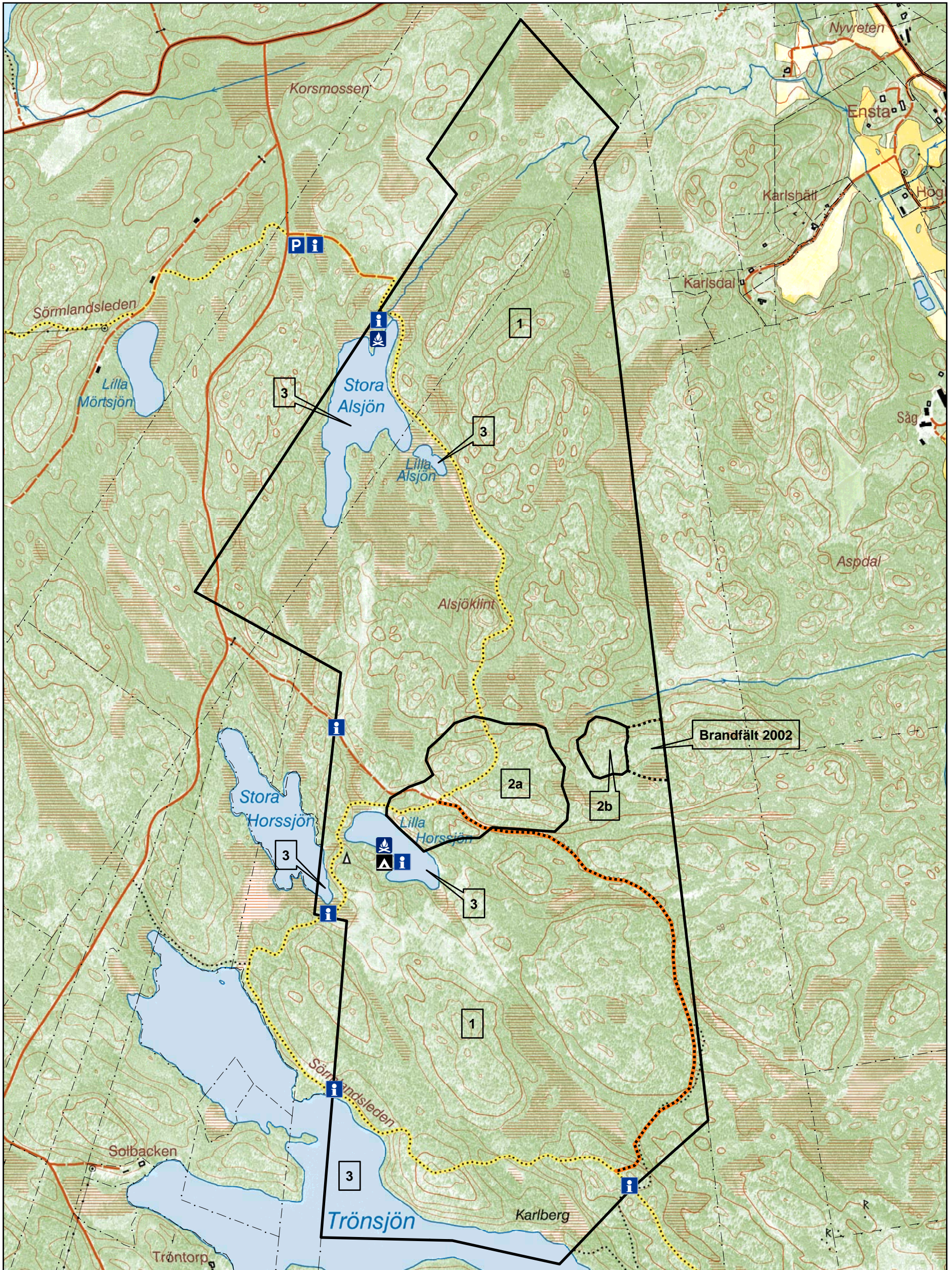
Riksantikvarieämbetet 2007. Utdrag ur fornlämningsregistret, Vårdinge 181:1.

Svensson, Hans 1995. Tjäder i Södertälje kommun.

Södertälje kommun 2004. Sjöar och vattendrag i Södertälje. Rapport juli 2004.

Södertälje kommun 2004. Översiktsplan 2004 för Södertälje kommun.

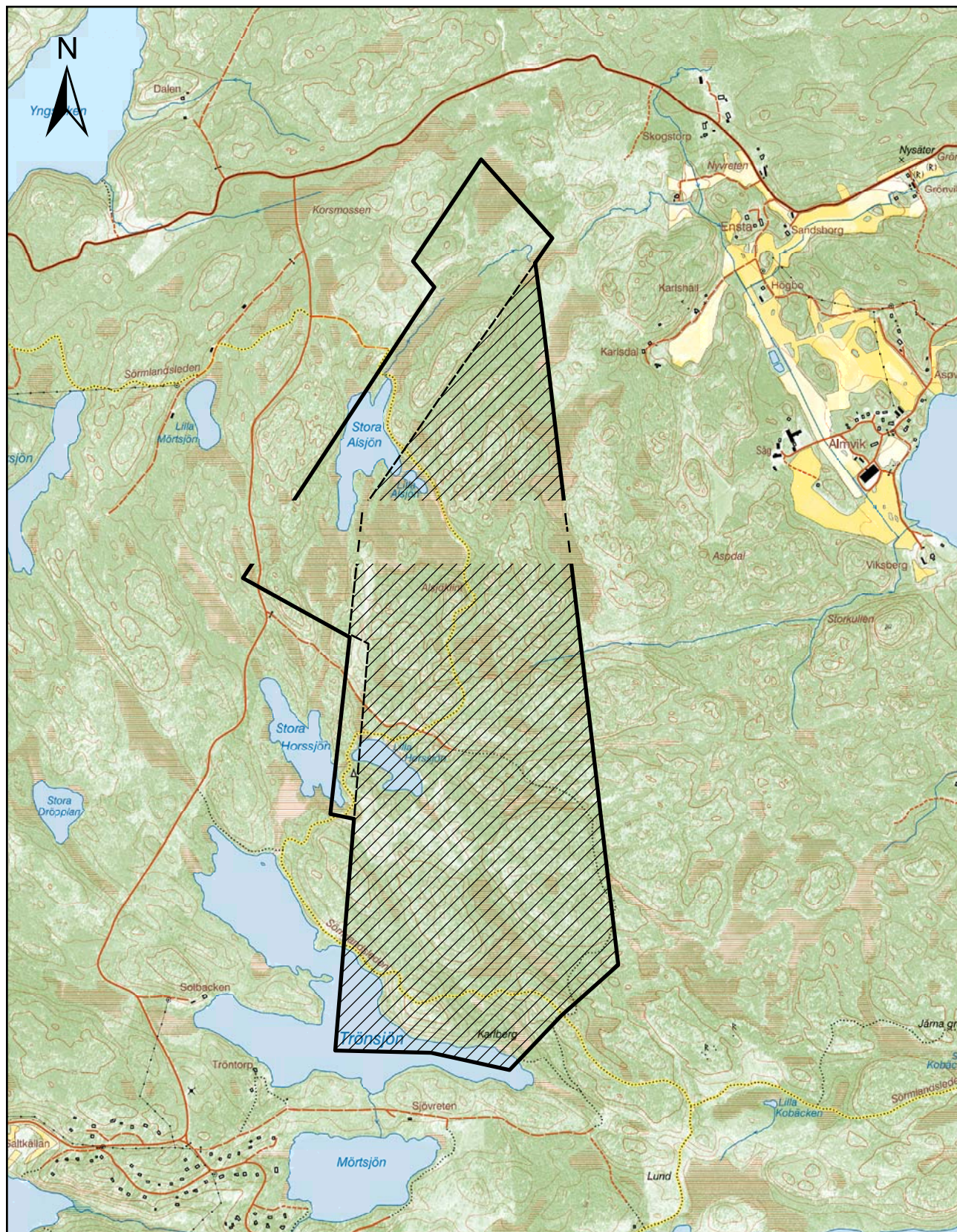
Wikars, Lars-Ove 2007. Åtgärdsprogram för skalbaggar på äldre tallved
(remissversion).



Grundkarta © Lantmäteriet, 2006. Ur Geografiska Sverigedata, 106-2004/188-AB

- | | | | |
|--|-------------------------|--|-----------------------|
| | Gräns för skötselområde | | Informationsskylt |
| | Skötselområde | | Föreslagen P-plats |
| | Föreslagen vandringsled | | Vindskydd, befintligt |
| | | | Eldplats |

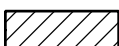
0 250 500 meter
Skala: 1:10 000



Grundkarta © Lantmäteriet, 2006. Ur Geografiska Sverigedata, 106-2004/188-AB

0 250 500 meter

— Naturreservatets gräns

 Natura 2000-området Stora Alsjön

Skala: 1:20 000