



**TJÄNSTESKRIVELSE**

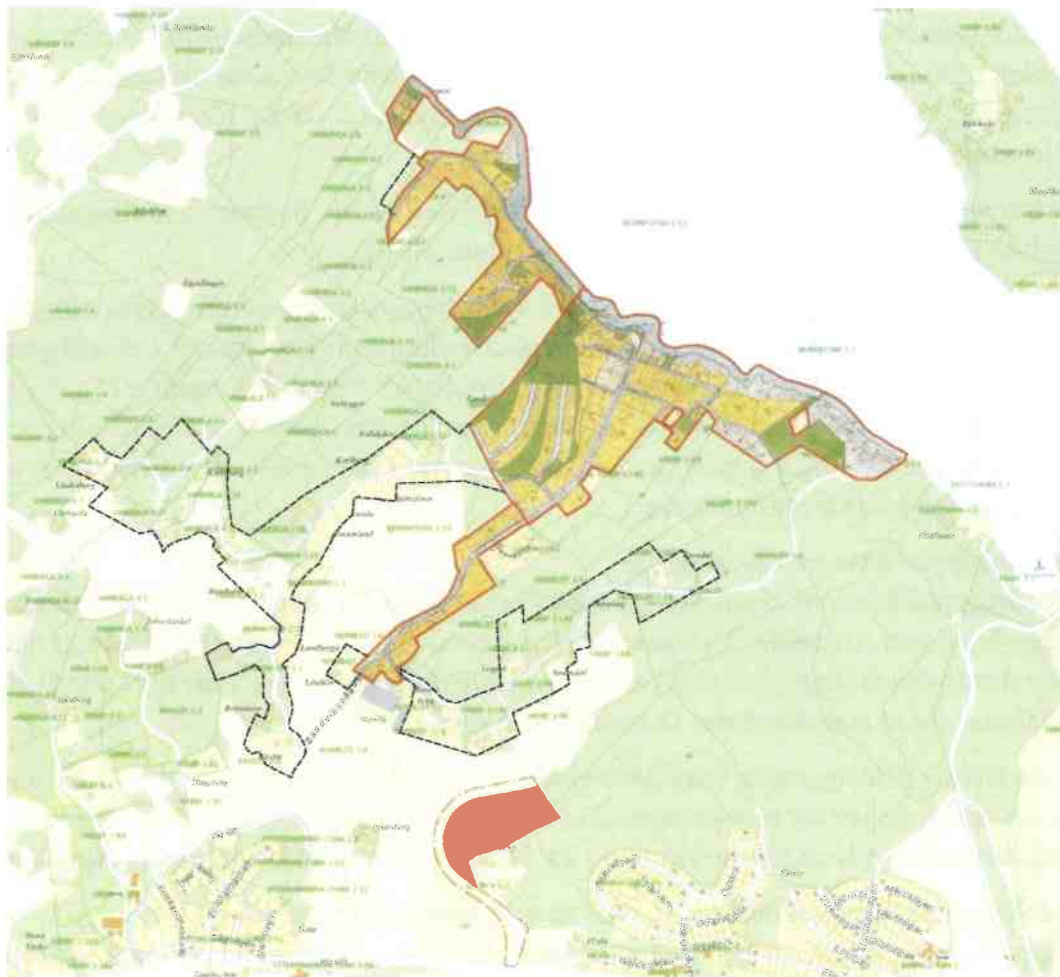
2018-08-20

Samhällsbyggnadskontoret  
Planenheten

Enhörna kommunalnämnd

## Detaljplan för Sandviken

Dnr: SBN-2012-01084



### Sammanfattning av ärendet

En sammanställning av inkomna synpunkter på pågående planläggning av Sandviken har tagits fram. Det framstår klart att majoriteten av medborgare som har deltagit i informationsmöte, svarat på webbenkäten och skickat in sina synpunkter anser att alternativ 1 med reducerat antal tillkommande bostäder är enda tänkbara alternativet.

Alternativet är också i linje med medborgarförslaget ” ”Låt Sandviken, Enhörna, bevaras och utvecklas med en mycket varsam hand”.

## Beslutsunderlag

- Sammanställning av inkomna synpunkter på utveckling av Sandviken, Enhörna kommundel
- Tjänsteskrivelse (denna handling) 2018-08-20

## Ärendet

Kommunen har tillsammans med konsultgruppen för Sandvikens planarbete tagit fram tre olika planeringsalternativ som redogjorts i rapporten ”Konsekvensbeskrivning – utvecklingsalternativ för Dp Sandviken”. Rapporten presenterades vid välbesökt informationsmöte den 25 april 2018 med drygt 200 deltagare. Syftet med rapporten har varit att visa exempel på olika omfattningar av utveckling av Sandviken inför fortsatt planarbete och inhämta synpunkter från allmänheten.

Synpunkter och önskemål kring planläggning har skickats till kommunen både före och efter informationsmötet brevlades och med e-post, lämnats in vid informationsmötet och via webbenkät på kommunens hemsida. Medborgarförslaget som lämnades till kommunen den 28 mars med drygt 200 namnunderskrifter föreslår bl.a. mycket försiktig förtätning, trafiklösningar och alternativa platser för bebyggelseutveckling.

Planenheten har sammanställt inkomna synpunkter i rapporten ”Sammanställning av inkomna synpunkter på utveckling av Sandviken, Enhörna kommundel”.

På informationsmötet framkom att majoriteten av deltagarna ansåg att utbyggnadsförslagen var för omfattande i samtliga alternativ. Det efterfrågades kulturmiljöutredning och hänsynstagande till den lantliga miljön. Lokal kretsloppslösning föreslogs i stället för kommunalt avlopp. Vägnätet vill man behålla under enskilt huvudmannaskap utan omfattande breddning och asfaltering. Det är liktydiga synpunkter som har inkommit brevlades och mailledes. Svaren på webbenkäten ger samma tydliga besked.

### *Samhällsbyggnadskontorets bedömning*

Samhällsbyggnadskontoret bedömer, med stöd av sammanställningen, att fortsatt planläggning ska vara i linje med Alternativ 1 i konsekvensbeskrivningen. Alternativ 1 innebär att den gällande detaljplanen (byggnadsplan) ändras och nya detaljplaner tas fram för befintliga bebyggelseområden som förväntas få kommunalt VA.

Dock ska antalet tillkommande bostäder reduceras kraftigt, minsta fastighetsstorlek vara högst 2000 kvm, inriktningen för huvudmannaskapet för allmänna platser, vägar och ångbåtsbryggan ska vara fortsatt enskilt under förutsättning att det finns enhetlig förvaltning av allmänna platser.

Samhällsbyggnadskontoret bedömer också att frågan om möjlighet till en lokal kretsloppslösning i stället för kommunalt avlopp ska redas ut tillsammans med miljökontoret och Telge.

### *Reglering av enskilt huvudmannaskap i en detaljplan*

Enligt 4 kap 7 § PBL ska kommunen vara huvudman för allmänna platser. Kommunen får dock, om det finns särskilda skäl för det, i detaljplanen bestämma att huvudmannaskapet i stället ska vara enskilt för en eller flera allmänna platser. I 8 § anges att kommunen får i en detaljplan bestämma bl.a. om hur allmänna platser som har enskilt huvudmannaskap ska användas och utformas.

I 6 kap 1 § PBL anges att vid enskilt huvudmannaskap tillämpas bestämmelserna om inrättande av anläggning som är gemensam för flera fastigheter i anläggningslagen (1973:1149). I anläggningslagen finns även bestämmelser om underhåll av vägar och andra allmänna platser som har enskilt huvudmannaskap.

Om kommunen inte är huvudman för allmänna platser förutsätter systemet att en eller flera gemensamhetsanläggningar enligt anläggningslagen inrättas för de allmänna platserna. De fastigheter som har del i en gemensamhetsanläggning utgör en särskild samfällighet, som vanligtvis förvaltas genom en samfällighetsförening som bildas enligt reglerna i lagen (1973:1150) om förvaltning av samfälligheter.

Förvaltningen kan alternativt ske genom s.k. delägarförvaltning, vilket innebär att delägarna gemensamt utan någon föreningsbildning fattar beslut om hur förvaltningen ska skötas. Delägarförvaltning förekommer oftast när det är få delägare i anläggningssamfälligheten. Lantmäterimyndigheten fastställer vid en förrättning vilka nyttigheter som ska ingå i gemensamhetsanläggningen, hur olika anläggningar ska vara utformade och vilka fastigheter som ska delta. Fastigheterna åsätts andelstal som ska ligga till grund för fördelningen av kostnaderna för utförande och drift av anläggningarna.

### **Ekonomiska konsekvenser och finansiering**

Planarbete finansieras med planavgifter.

Södertälje kommun stävar i första hand efter att teckna plankostnadsavtal med exploitörer för att specificera betalningsvillkor och parternas övriga åtaganden. Inom stora planområden är alla fastighetsägare och föreningar potentiella intressenter. Att teckna plankostnadsavtal med många intressenter är inte praktiskt genomförbart varför kommunen i dessa fall väljer att ta ut plankostnaden i efterskott, en så kallad planavgift, som tas ut i samband med bygglovsprövning.

Planavgifter framgår av plantaxa fastställd av kommunfullmäktige.

### **Kontorets/förvaltningens förslag till nämnden:**

1. Sammanställning av inkomna synpunkter på utveckling av Sandviken, Enhörna kommundel godkänns.
2. Kontoret ges i uppdrag att utarbeta förslag till detaljplaner för Sandviken. Fortsatt planarbete ska vara i linje med Alternativ 1 i konsekvensbeskrivningen med följande revideringar och riktlinjer:
  - a) Antalet tillkommande bostäder reduceras kraftigt.
  - b) Minsta fastighetsstorlek ska vara högst 2000 kvm.
  - c) Inriktningen för huvudmannaskapet för allmänna platser, vägar och ångbåtsbryggan ska vara fortsatt enskilt under förutsättning att enhetlig förvaltning av de allmänna platserna kan uppnås.
  - d) Frågan om möjlighet till en lokal kretsloppslösning i stället för kommunalt avlopp ska redas ut tillsammans med miljökontoret och Telge.



Tijana Nikolic

Tf Planchef



Homan Gohari

Samhällsbyggnadsdirektör

Handläggare: Paula Rönnbäck  
Samhällsbyggnadskontoret, planenhet  
Telefon (direkt): 08-523 049 61  
E-post: paula.ronnback@sodertalje.se

## Beslutet skickas till

Miljökontoret

Telge

Projekt- och exploateringskontoret

Sandvikens Norra Vägsamfällighet, Vinberga 12, 151 96 Enhörna

Sandvikens Södra vägsamfällighet, Slandövägen 14, 151 96 Enhörna

Vinberga-Sörgårdens sportstugeförening, c/o Ing-Marie Yang, Byvägen 87, 151 52 Södertälje

Sportstugeföreningen Vinberga Sörgården 1:45, c/o Gunilla Lundén, Ringvägen 8, LGH 1302,  
117 26 Stockholm

Björnfotens tomtägarförening och Björnfoten-Väsby Vattenverksamfällighet, c/o Dan Sandell,  
Lövkärsvägen 7, 151 96 Enhörna

Hammarby-Vinberga Samfällighetsförening, c/o Jon Karlsson, Björnfoten 40, 151 96 Enhörna



**2018-08-20**

## **Sammanställning av inkomna synpunkter på utveckling av Sandviken, Enhörna kommundel**





# Sammanställning av inkomna synpunkter på utveckling av Sandviken, Enhörna kommun del

## Innehållsförteckning

Bakgrund	1
Sammanfattning	2
Inkomna skrivelser	3
Informationsmöte	4
Webbenkät	6



# Bakgrund

## Bakgrund

Enhörna kommunalnämnd har i februari 2017 fattat beslut om att upprätta ett förslag till detaljplan för del av Ekeby m.fl., avseende ny väg till Sandviken samt bebyggelse kring denna. Marken som omfattas av detaljplanen ägs dels av kommunen och dels av privata fastighetsägare

Syftet med detaljplanen är att möjliggöra framdragnings av kommunalt vatten och avlopp, samt att möjliggöra för ny bostadsbebyggelse och byggnation av ny väg. Det kommunala vatten- och avloppssystemet är till för att förhindra fortsatta utsläpp och skydda Mälaren som är en dricksvattentäkt. Utformning och placering av ny bebyggelse görs med största hänsyn till landskapet och dess kulturmiljö. Förbättrad trafiksäkerhet och kollektivtrafik i Sandviken är ytterligare målsättningar i detaljplanearbetet.

## Konsekvensbeskrivning – utvecklingsalternativ för Dp Sandviken

Kommunen har tillsammans med konsultgruppen för Sandvikens planarbete tagit fram tre olika planeringsalternativ som redogjorts i rapporten "Konsekvensbeskrivning – utvecklingsalternativ för Dp Sandviken". Rapporten presenterades vid informationsmöte den 25 april 2018. Syftet med rapporten har varit att visa exempel på olika omfattningar av utveckling av Sandviken inför fortsatt planarbete.

## Inkomna synpunkter

Det här är en sammanställning av inkomna synpunkter på pågående planläggning av Sandviken. Synpunkterna har skickats till kommunen både före och efter informationsmötet brevledes och med e-post, lämnats in vid informationsmötet den 25 april 2018 och via webbenkät på kommunens hemsida.

Ett medborgarförslag har inlämnats den 28 mars till kommunen med drygt 200 namnunderskrifter. I medborgarförslaget föreslås bl.a. trafiklösningar och alternativa platser för bebyggelseutveckling.





# Sammanfattning av inkomna synpunkter

## Inkomna skrivelser

Under planarbetets gång har många engagerade medborgare skickat in frågor och synpunkter till kommunen. Flertalet av synpunkterna handlar om huvudmannaskap på vägar och allmänna platser, områdets karaktär, natur- och kulturmiljön, förslag på kretsloppsanpassade avloppslösningar samt vägstandard.

## Informationsmöte

Under informationsmötet den 25 april deltog drygt 200 personer. Efter presentation av rapporten med alternativa utvecklingsmöjligheter hölls en frågestund. Det framkom att majoriteten av deltagarna ansåg att utbyggnadsförslagen var för omfattande i samtliga alternativ. Det efterfrågades kulturmiljöutredning och hänsynstagande till den lantliga miljön. Lokal kretsloppslösning föreslogs i stället för kommunalt avlopp. Vägnetet vill man behålla under enskilt huvudmannaskap utan omfattande breddning och asfaltering.



## Webbenkät

I samband med information om rapporten för konsekvensen av tre planeringsalternativ pågick även en webbenkät som var öppen under en månad, från den 20 april till den 20 maj. Webbenkäten syftade till att fånga upp synpunkterna på de tre olika planeringsalternativ som presenterades i rapporten och på informationsmötet. I webbenkäten gavs deltagarna möjlighet att tycka till om respektive alternativ och lämna förslag på hur respektive alternativet skulle kunna göras bättre.

121 personer svarade på enkäten. Majoriteten av respondenterna ligger i åldersspannet 35-65 år (76 av 121) och de flesta är bosatta utanför Sandviken (74 av 121).

## Medborgarförslaget

Den 28 mars lämnades ett medborgarförslag "Låt Sandviken, Enhörna, bevaras och utvecklas med mycket varsam hand" till kommunen. Medborgarförslaget har undertecknats av 205 boenden och fastighetsägare i Enhörna.

I många inkomna synpunkter hänvisas till medborgarförslaget.



# Inkomna skrivelser

## Vatten och avlopp

Det är många synpunkter som berör kommunalt VA. I stället för kommunalt avlopp föreslås att enskilda VA-lösningar ska godkännas. Det föreslås kretsloppslösningar och också biologisk avloppsrening, vilket innebär att reningsprocessen av avloppsvattnet sker med hjälp av mikroorganismer och vattenväxter, enligt inskickat material. Det är flera som påtalar att kommunen bör avvakta remissrundan och lagförslaget som följer på "Utredningen om hållbara vattentjänster", som nu har överlämnats till regeringen, innan man fattar beslut om kommunalt VA.

## Omfattning av tillkommande bebyggelse

Det finns enstaka fastighetsägare som under en lång tid har velat avstycka sina fastigheter. Det finns också fastighetsägare som vill bygga ut sina bostäder eller ta bort prickmark som hindrar en tillbyggnad.

Det är många som inte vill ha någon förtätning alls inom området. Majoriteten av skrivelser handlar dock om omfattningen av tillkommande bebyggelse. De flesta betonar att ändringar ska ske varsamt med anpassning till befintliga förhållanden och till natur- och kulturmiljön. Tillkommande fastigheter ska inte vara för små, minst 2000 kvm föreslås som minsta fastighetsstorlek.

## Huvudmannaskap för vägar

Flertalet skrivelser handlar om huvudmannaskap på vägar samt allmänna platser. Det finns ingen önskan om breddade vägar med asfaltbeläggning. Många synpunkter handlar särskild om att bevara Björkfjärdsvägen och Norrlötsvägen såsom de är, idag smala grusvägar. Överlag vill man ha kvar enskilt huvudmannaskap i området. Det finns inga krav på kommunalt huvudmannaskap för att anlägga VA ledningar i gator.

Att anlägga en gång- och cykelväg till Vallaskolan bedöms vara en bra åtgärd av några. Det påtalas också att gång- och cykelvägens placering bör studeras vidare.

## Huvudmannaskap på allmänna platser och badplatser

Det finns en rädsla över att kommunen ska expropriera enskild eller föreningsägd mark för badplatser och grönområden. Det påtalas att om allmänna badplatser anläggs kommer även krav på anlagda parkeringsplatser samt toaletter.

Skötsel och renhållning av bryggor och strandområden vill man fortsätta att sköta som idag, annars är risken att skräp tillåts ligga kvar. De föreslagna tillkommande badplatserna är olämpliga med anledning av bl.a. utloppsledningar och platsernas ringa storlek. Området väster om ångbåtsbryggan har på 60-talet använts för simskola. Det fanns även bryggor, omklädningsrum och en naturlig sandstrand.

## Medborgarförslaget

I flera skrivelser hänvisas till det medborgarförslag som lämnades till kommunen den 28 mars, "Låt Sandviken, Enhörna, bevaras och utvecklas med en mycket varsam hand".

Det föreslås bl.a. att infart till Sandviken bör ske från väg 522 nedanför Gillberga i den s.k. Slarvhagskurvan. Därifrån skulle vägen leda västerut mot Vallaskolan och Friluftsgården. Även Sandviksvägen österut ner mot Mälaren kompletteras med gång- och cykelväg och VA-ledningar anläggs.

Det föreslås att skolan behåller sin placering med utbyggnad mot Friluftsgården. En ny idrottshall byggs, den kan nyttjas både av skolan och idrottsföreningen.

I Sandviken skulle en mycket försiktig förtätning och utökning av bygggrätter bli en naturlig följd av VA-dragningen.

Alla enskilda vägar kvarstår i enskild förvaltning. Sandvikens brygga och området kring bryggan, som ägs av en ideell förening, förvaltas på samma sätt som idag. En väg från Ekeby Gård till Sandviken bedöms medföra ett för stort ingrepp i natur- och kulturvärden.

Det föreslås att en samlad bebyggelse placeras söder om väg 522 från Ekeby in mot Södertälje där det finns tillgänglig kommunal mark. Redan etablerad infrastruktur med VA-ledningar, allmänna kommunikationer och livsmedelsbutik gör alternativet kostnadseffektivt och bidrar till den kvot av bostäder som kommunen centralt anser ska placeras i Enhörna. Dessutom är kommunen markägare och får intäkter från markförsäljning. En ytterligare fördel, enligt medborgarförslaget, är att det dagvatten som bildas kan enkelt omhändertas, till skillnad från i Sandvikenalternativet.

- Sandviken får kommunalt VA
- En bättre och mer trafiksäker Sandviksväg
- Ingen genomfart vid Vallaskolan
- Enhörna Idrottsförening involveras i en idrottshall som tillsammans med all annan verksamhet vid Friluftgården gagnar barn och ungdomar
- Enhörna får tillskott av bostäder i den omfattning kommunen beslutar
- Sandvikens kulturmiljö och områdets karaktär bibehålls

# Informationsmöte

Det var många engagerade Enhörnabor som samlades till informationsmöte i april.

Efter presentation av de tre olika planeringsalternativen fanns möjlighet att ställa frågor till kommunens tjänstepersoner och konsulter. Det var många synpunkter och frågor, nedan följer ett axplock av frågor som ställdes samt minnesanteckningar av svaren och/eller hänvisning till rapporten "Konsekvensbeskrivning – utvecklingsalternativ för Dp Sandviken"

- Varför bygga ut- i Sandviken?

Utbyggnadsförslaget är en del av den planeringsprocess som har pågått en lång tid. Redogörelse för tidigare steg i processen finns på sidorna 8-10 under kap 2 "Tidigare utredningar och beslut".

- Tomterna som anges är för små  
Minsta fastighetsstorlek i rapporten är anpassad till de minsta fastigheterna i Sandviken idag. I kommande detaljplaner kan minsta fastighetsstorlek utökas.

- Varför togs inte medborgarförslaget med?  
Det fanns inte nog med tid för att hinna hantera medborgarförslaget till mötet.

- Varför inte planera bostäder någon annanstans?  
Södertäljes målsättning är att bygga 20 000 bostäder på 20 år. Det planeras och byggs på många platser i Södertälje.

- Det är olyckligt att koppla ihop frågan om kommunal VA och exploatering. Varför inte ordna med en lokal kretsloppslösning för VA i Sandviken (i enlighet med VA policyn)?  
Om man inte bygger ut VA så faller exploateringsbehovet.

Sandviken tillhör till de högst prioriterade områden för VA utbyggnad (sk. LAV §6 område). Läs vidare i rapporten på sidan 11 och 12 om VA-plan.

- Hur blir dragningen av nya Sandviksvägen?  
Det finns inga färdiga lösningar om vägdragning ännu.

- Det finns andra lösningar för VA som skulle skona Björkfjärdsvägen.  
Den frågan kan studeras vidare. Miljöbalken ställer krav på bästa möjliga tillgängliga teknik.

- När måste man betala för kommunalt VA? Det pågår processer i samhället om att man ska betala för en tjänst först när man tar den i bruk.

VA-avgiften består av två delar; anläggningsavgiften som är en engångsavgift och brukningsavgiften vilket betalas löpande. Anläggningsavgiften betalas när förbindelsepunkt anvisas. Förbindelsepunkt anvisas när VA-systemet i området är driftsatt. Hur avgifter får tas ut regleras i Lagen om allmänna vattentjänster (LAV). Telge Nät följer LAV i hur vi tar ut avgifter.

- Kostnaderna för vägen? Varför ska man ta betalt från invånarna?

Kommunfullmäktige har beslutat om Gatukostnadspolicy. Policyn innebär att kostnader för utbyggnad av kommunala vägar och allmänna platser ska fördelas mellan de fastighetsägare som har nytta av anläggningarna. Gatukostnadspolicyn anger även riktlinjer för hur huvudmannskapet inom detaljplan ska hanteras

- Från byggnadsstopp till massor av utbyggnad – orättvist med gatukostnader.

Det pågående arbetet med planläggning och VA utbyggnad ska möjliggöra utökade byggrätter. Kommunens Gatukostnadspolicy följer gällande lagstiftning.

- Om man har väl fungerande VA, får man då inte vänta? Och ej ansluta sig till kommunalt VA?

Om beslut om verksamhetsområde föreligger så måste alla fastigheter som ingår i verksamhetsområdet betala anslutningsavgift till VA-huvudmannen. I normalfallet ansluts alla fastigheter till VA-huvudmannens system. En fastighet som inte vill ansluta sig behöver ha en VA-lösning som, miljö- och hälsoskyddsmässigt, är minst lika bra som den allmänna VA-lösningen/VA-anläggningen. Generellt så bedömer miljökontoret att de flesta enskilda avloppsanläggningarna inte är miljömässigt bättre än den allmänna VA-anläggningen.

- Funkar det om vägsamfälligheterna godkänner eller avtalar om att utbyggnad av kommunalt VA så behöver det inte bli en kommunal väg?

Enligt plan- och bygglagen är det en grundregel att kommunen är huvudman för allmänna platser, läs vidare på sidorna 14-15 i rapporten. Det underlättar om samtliga fastighetsägare godkänner placering av VA-ledningar.

- U-områden hjälper inte – enklast är att komma överrens med markägare om utbyggnad av VA. Stämmer. Men U-områden är det verktyg som används i detaljplaner och ger bra information till VA-huvudmannen, fastighetsägare, bygglovhandläggare etc. om var ledningarna är tänkt att placeras.

- Kulturmiljöutredningen – var är den? Det är inte ekonomiskt försvarsbart att beställa alla utredningar innan omfattning av kommande plan har beslutats. En kulturmiljöutredning kommer att tas fram.

- Det finns en kulturmiljöinventering, och däri finns det bra material att ta hänsyn till. Ja, men inventeringen är tyvärr inte heltäckande.

- Kommer det göras förslag utifrån synpunkter som kommit fram? Hur kommer återkoppling ske?

Synpunkterna redovisas till Enhörna kommunalnämnd som fattar beslut om fortsatt planering. Nämndbeslutet kommer att finnas på kommunens hemsida under pågående planer

<https://www.sodertalje.se/bo-och-bygga/planering/pagaende-detaljplaner/detaljplan-for-sandviken-mm/>

samt på

<https://www.sodertalje.se/kommun-och-politik/politisk-styrning/namnder/enhorna/foredragningslistor-och-protokoll/>

- Kan vi lära av andra områden där det finns kommunalt VA och enskilda vägar?

Lagstiftningen har skärpts under senare år, men jämförelser kan tas fram. Ett krav är dock att området har fungerade vägförvaltning. Läs vidare på sidorna 14-15 i rapporten.

- Björkfjärdsvägen, kommer tomter där behöva exproprieras?

Det blir knappast fråga om expropriation. Om det visar sig att vägområdet behöver utökas kan det ske genom frivilliga överenskommelser och planbestämmelser.

- Viktigt att behålla karaktären i området. Måste alla vägar asfalteras? På grund av VA?

Om kommunen är huvudman för vägar är vägarna i regel asfalterade med anledning av driftskostnader. Grusvägar kräver större driftinsatser än asfaltvägar.

- Har politikerna blivit inbjudna till mötet? Det beslutades att politikerna lyssnar på mötet. Flertal politiker finns i lokalen.

- Varför finns alternativ 3? Hoppas att politikerna tar med synpunkterna.

Alternativ 3 redovisar bebyggelseutveckling på kommunal mark.

- Vad talar för ett mindre alternativ utifrån ett ekonomiskt perspektiv?

Ur VA synvinkel kan mindre alternativ vara lönsamt under förutsättning att överföringskapaciteten inte behöver förstärkas. För kommunal ekonomi är det bättre om kommunal mark kan planläggas och säljas. För de enskilda är det mer lönsamt om det är fler som delar på kostnaderna, tex för gator.

- Varför ska man bygga så många bostäder i Sandviken när man uppnår målen om bostadsbyggande genom andra planer?

Att bygga mycket är inget självändamål. Sandviken behöver planläggas och syftet med rapporten har varit att presentera olika alternativ inför fortsatt planering och få vägledning.

- Vi har flyttat till Sandviken för att vi vill ha små grusvägar och den karaktären.

Det är bra att synpunkterna kommer fram. I samband med VA utbyggnad kommer områdets karaktär ändras, frågan är i vilken utsträckning.

- Vi har också flyttat till Sandviken för dess karaktär – med det som sagts här kommer det vara tydligt för exploatörer att de inte får bygga här?

Det är ni som ägare till era fastigheter som bestämmer om ni vill bygga på er mark. Även om det finns en bygg rätt i detaljplanen finns det inget tvång att bygga. Kommunen kommer inte att bygga på enskilda fastigheter utan det är varje fastighetsägare som bestämmer om de vill nyttja planen eller inte.

- När kommer nämnden fatta sitt beslut, före eller efter valet?

Det har sagts att beslutet kommer att fattas före valet.

- Bygga kollektivtrafiknära – Sandviken har ingen kollektivtrafik?

Tyvärr är kollektivtrafiken mycket begränsad i Sandviken, vilket kommunen inte styr över. Kommunen har haft dialog med Trafikförvaltningen, som är huvudman för kollektivtrafik, läs vidare på sidan 18 i rapporten.

- Kommer det ut en dokumentation?

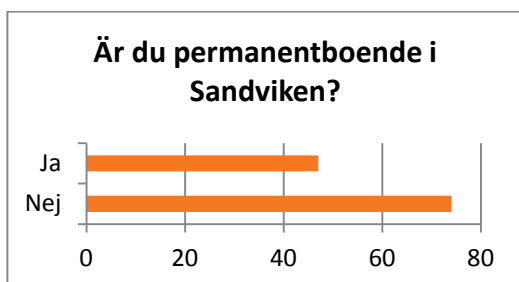
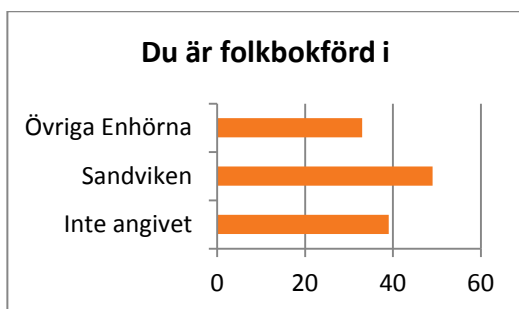
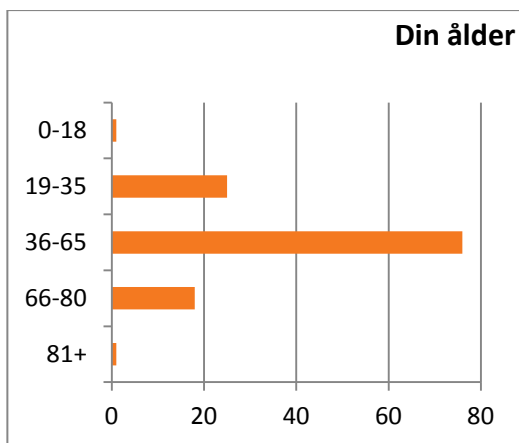
Anteckningar kommer att sammanställas och redovisas på kommunens hemsida.

<https://www.sodertalje.se/bo-och-bygga/planering/pagaende-detaljplaner/detaljplan-for-sandviken-mm>

# Webbenkät

Webbenkäten var öppen på kommunens hemsida från den 20 april till den 20 maj. Enkäten innehöll följande frågor:

- Var är du folkbokförd?
- Är du permanentboende i Sandviken?
- Har du fritidshus i Sandviken?
- Vad tycker du om Alternativ 1?
- Hur kan Alternativ 1 göras bättre?
- Vad tycker du om alternativ 2A?
- Hur kan alternativ 2A göras bättre?
- Vad tycker du om alternativ 2B?
- Hur kan alternativ 2B göras bättre?
- Vad tycker du om Alternativ 3?
- Hur kan Alternativ 3 göras bättre?
- Har du några övriga förslag eller synpunkter som rör Sandvikens utveckling?



Av svaren kan utläsas att 47 respondenter är permanent bosatta inom området (varav 5 bor i fritidshus) och 74 är icke permanentbosatta (varav 4 bor inte i fritidshus).

## Permanentbosattas svar sammanfattningsvis (47 svar):

16 anser att alternativ 1 är det enda tänkbara alternativet. De flesta anser dock att förslaget ska bantas. Många hänvisar till medborgarförslaget.

4 svaranden är positiva till alternativ 2 A. Resterande svaranden anser förslaget vara förfärligt med så många tillkommande bostäder. Många hänvisar till medborgarförslaget i stället.

4 svaranden är positiva till 2 B. Resterande svaranden anser förslaget helt oacceptabelt. Många hänvisar till medborgarförslaget i stället.

4 svaranden är positiva till alternativ 3. Resterande svaranden anser förslaget inte vara aktuellt överhuvudtaget. Många hänvisar till medborgarförslaget.

## Icke permanentbosattas svar sammanfattningsvis (74 svar):

24 anser att alternativ 1 är det bästa alternativet även om det är för många tillkommande bostäder. Flera föreslår att alternativ till kommunalt VA studeras vidare innan beslut fattas.

3 svaranden är positiva till alternativ 2A. Resten av svaranden anser att förslaget är uteslutet.

3 svaranden är positiva till alternativ 2A. Resten av svaranden anser att förslaget är uteslutet. Några hänvisar till medborgarförslaget.

3 svaranden är positiva till alternativ 2B. Resten av svaranden anser att förslaget är för dyrt och uteslutet.

3 svaranden är positiva till alternativ 3. Resten av svaranden anser att förslaget inte är ett alternativ över huvudtaget. Några anser att den nya Sandviksvägen är intressant.

Några svar på frågan om hur Alternativ 1 kan göras bättre:

- Låta en organisk tillväxt i egen takt utvecklas i Enhörna på naturliga platser i skogs- och åkerkanter men inte på åkermark.
- Kraftigt reducera antalet nya bostäder.
- Fler bostäder. Förläng vägen från Underårakan till Sandviken.
- Ändra till medborgarförslaget.
- Bredda inga vägar, det ökar olycksrisken pga ökade hastigheter.
- Utred alternativa VA lösningar.
- Tänk småskaligt. Kommunalt VA är positivt men kan göras utan att fördärva ett kultursamhälle som har traditioner från 1850-talet.
- Minimera utbyggnad och behåll karaktären på husen och de stora tomterna på ca 2000-3000 kvm.
- Bygg ut Vallaskolan.

Några svar på frågan om hur Alternativ 2A kan göras bättre:

- Behåll alla privata vägar som enskilda vägar.
- Minska bebyggelsen.
- Det är nog bortom räddning tyvärr.
- Bättre korsning Norrlötsvägen-Sandviksvägen.
- Ny väg i enlighet med alternativ 3. Både skolan och nya vägen är viktiga.
- Att medborgarförslaget blir gällande.

Några svar på frågan om hur Alternativ 2B kan göras bättre:

- Antigen behålls grusvägarna som ger området sin karaktär. I så fall kan de extra underhållskostnaderna tas ut av berörda fastigheter förutsatt att kostnaderna inte ökar väsentligt. Det viktiga är att vägarna inte blir för breda då den gamla idyllen i Sandviken riskerar att försvinna om vägarna asfalteras och breddas.
- Mycket mindre bebyggelse önskas.
- Se inlämnat medborgarförslag.
- Lägg ner det.
- Ta bort som alternativ.



Några svar på frågan om hur Alternativ 3 kan göras bättre:

- Går inte att föras bättre. Alldeles för hård exploatering.
- Tar för lång tid att gå igenom. Fruktansvärt.
- Skrota även detta alternativ.
- Det enda användbara av detta alternativ är delen bakom skolan som inte påverkar särskilt många. Lägg denna bebyggelse på medborgarförslaget om åkermarken i medborgarförslaget är landskapsskyddad.
- Lägg vägen och gc-väg mellan Sandviken och Södertälje, så slipper man den långa omvägen via Valla, som är nu.
- Medborgarförslaget bör antas i stället. Tänk om och gör rätt.

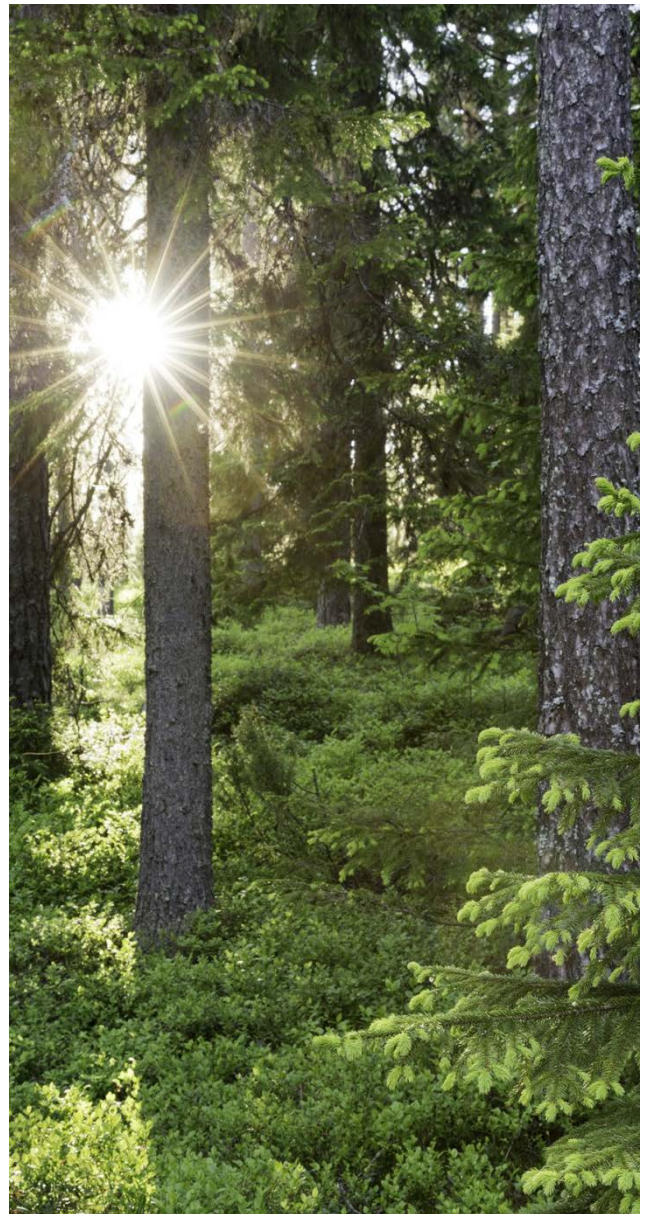
Svar på frågan om några övriga förslag eller synpunkter som rör Sandvikens utveckling:

- Tänk på att det behöver tillföras rekreationsskog norr om Sandviken med utbyggnaden. Skogen mellan Ekeby och Sandviken kommer annars bli utsatt av för hårt tryck och nötning. Stora skogsarealer har där nyligen blivit avskogade. Skapa den föreslagna gångvägen mellan Underås och Sandviken. Anropsbusstrafik med turer, som anpassar till Mariefredsbåten.
- Låt Sandviken vara som den är och utvecklas i sin egen takt. Om någon vill stycka av och sälja en tomt ska den vara på minst 2000 kvm. Inga radhus eller flerfamiljshus ska tillåtas. Det finns ju redan en by i Enhörna, Ekeby och inte ens där är det så tättbebyggt som förslagen anger. Bygg ut där istället och låt vår andningslunga vara ifred. Det blir hundra gånger billigare också.
- Jag vill vädja till er att lyssna på folket. Det verkar som att de flesta tycker att Sandviken ska utvecklas mycket varsamt. Inget av de förslag som har tagits fram är tillräckligt varsamt. Om något av dessa tre alternativ blir verklighet kommer det inte bara påverka de som bor i Sandviken. Alla i Enhörna kommer påverkas. Det kommer bli mer trafik ut till Enhörna, mycket mer folk på lca, högre tryck på alla fritidsområden. Jag själv bor inte i Sandviken utan i Ekeby, men jag tycker synd om de som har valt att bo där för att man kan bo lite enskilt, så kommer dessa förslag. Jag vet att ni har satsat många miljoner på detta. De pengarna hade ni kunnat göra mycket bättre saker med om ni hade haft denna dialog med invånarna först.

- Sandvikens utveckling måste också styra skolans placering. Med alt 1 eller 2 så blir den tänkta placeringen av skolan nedanför Ekeby gård helt malplacerad och måste stoppas. Det har aldrig presenterats någon logik till den placeringen utan en nybyggnad bör ske på befintliga Vallanskolan tomt med utökning norrut på kommunal mark. Vi måste se helheten med EIF, skola och boende.
- Behövs utveckling och framåtanda och inte bara försöka bita fast i det befintliga. Unga familjer vill ha service och vettiga bostäder och även om de bor på landet.
- Nu finns det för lite bostäder och kommunikation. Samhället har avstannat med mycket gamla hus av sommarstugekaraktär. Det behöver ges plats för fler yngre människor som kan fortsätta få samhället att leva. Med fler bostäder skulle det finnas behov av skolor och kommunikationer. Jag ser fram emot att få vara en del av den så viktiga utvecklingen och hoppas att den tidigare bakåtsträvande andan byts ut.
- Våga. Det behövs bostäder i Enhörna, inte minst mindre bostäder för unga och äldre. Det behövs bostäder för de föräldrar som går isär, inte bara för de hushållen med dubbla inkomster.
- Kommunalt VA och en bättre väg är allt som behövs. Hade man bara gjort detta från början hade man sparat en massa pengar som nu läggs på dyra konsulter som kommer med förslag som är helt orealistiska och måste omarbetas igen. Det är ett oerhört svek att man nu föreslår förstöra hela bygden med nya bostäder för att finansiera något som man hade kunna ha gjort betydligt billigare om man gjort rätt från början. Sandviken ska behålla sin nuvarande karaktär!!! Inte bara för oss som bor här, utan även för de som åker hit för att besöka området och njuta av den miljö som erbjuds här. Förstör inte det!!!
- Skona det idylliska området Sandviken. Ni kommer ändå bygga ut mer än vad befolkningsökningen kräver. Slå inte sönder den sociala strukturen och tryggheten i detta område.
- Bebygg på kommunens egen mark där inte skyddsvärd natur tas i anspråk, dvs vid Ekebyområdet.
- I samverkan med SL bör busstrafiken tidtabelläggas så det är möjligt att ta bussen från Sandviken till affären i Ekeby, handla och ta bussen tillbaka utan att behöva vänta för länge. En t o r-resa Sandviken-Ekeby tar i dag (5/5) mellan 70 min (en resa per dag) och 115 min (fyra resor per dag) I samtliga utbyggnadsplaner är det mycket väsentligt att det från början finns tillgång till väl utbyggd kollektivtrafik, så att de som flyttar in inte behöver ha egen bil (eller två bilar) och de som redan bor kan klara sig med bara en. Det är väl belagt att det är svårt att ändra på befintliga vanor i hur man transporterar sig. Eventuellt skulle mindre bussar kunna trafikera Ekeby-Sandviken. Alternativt att skolbussen kan ta vanliga passagerare också. Den åker ju på vägarna ändå.
- Vet ej konkret men vi måste bryta trenden. Måste skapa attraktiva bostadsmöjligheter och se till att vi får in unga familjer. Annars står skolan och idrottsplatsen tomma och vi hamnar bara mer och mer efter samhällets utveckling.
- Hoppas att något förslag genomförs inom kort efter alla år i långbänk.
- Lyssna på de alternativ som medborgarna inkommit med.
- Man bör fokusera på att lösa de verkliga problemen (VA till Sandviken och trafiksäkerheten på Sandvikenvägen). Känns som man vill finansiera ovan genom att förtäta. Vi som bor här har valt att bo här av en anledning, det "lilla" och lantliga. Det är ett lugn som infinner sig då man kommer hem vilket är viktigt i dagens samhälle. Med dessa planer kommer man att förstöra detta. Alla förslagen är alldeles för dyra och inte försvarbara. Vi räknat med att kalaset kommer att landa på 500 000kr (inkl grävarbete på egen tomt). Vi har idag en mycket god VA försörjning. Det gick ett intressant reportage ang kommuners sätt att driva denna typ av frågor och detta förslag är värre än allt som presenterades där. Södertälje måste vara den dyraste kommunen i Sverige att ansluta sig till VA



- Mycket viktigt att försöka bevara ett samhälle som Sandviken för kommande generationer som ett litet - idylliskt samhälle!!! alt.1 är det enda vettiga alternativet
- Varför var denna undersökning utformad annorlunda än den för Ekeby? Varför fick man tex ej markera områden värda att bevara?
- Ta vara på möjligheten till framtidens VA-lösning! Gör det lätt att cykla. Gång o cykelväg längs befintliga vägen OCH gärna en ny genare väg mot Södetalje (lagom för elcykel). Ett bad där man är välkommen skulle vara trevligt (nu smygbadar man lite vid badet sydöst om Ångbåtsbryggan). ÅTERHÅLLSAM utbyggnad, 20-30 hus känns lagom i Sandviken. Resten av husen i anslutning till Ekeby. Skogen bortanför Brantvägen var så fin som blåbärsskog och promenadstig, så det vore synd om denna fortsätter skövlas och byggas ut.
- Mindre hyreshus med små lägenheter. BoKlok hus. OBS bara små och få sådana
- ssSe till att få ingång en f-9 skola! Vi flyttade hit 2004 för att våra barn skulle få en bra skola hela vägen men vi fick INTE uppleva detta tyvärr. Bygg skolan innan alla dessa hus!!!
- Bygg på andra sidan klaffbron så är problemet med trafik och bro löst.
- Bygg den nya planerade skolan och vägen enligt nuvarande plan vid Ekeby gård.
- Det känns rimligt att området utvecklas. Dock viktigt att det görs omsorgsfullt.
- Skola kvar på befintlig plats! Renoveras. Behövs inte vara skola till åk 9. Åk 6 räcker då barnen behöver träffa nya människor med mer mångfald!
- Önskar effektivitet i processen. Nya bostäder behövs. En utdragen process (...som skolan) gynnar ingen.
- Massproducera inte billiga tråkiga hus, låt Sandviken växa i sin egen takt. Förlorar sin charm med så stora ändringar på kort tid.
- Tråkigt att ni bygger bostäder men ingen ny skola. Skola först hade ju varit viktigare.
- Se till att verkligen lyssna på medborgarnas förslag och ta in dem. Kommunen är till för existerande och framtida invånare och här behöver kommunen ha ett känsligt öra oavsett vilken väg framåt den väljer. Demokrati och förankring är oerhört viktiga i dessa sammanhang.
- Viktigt att vara tydlig. Se till att förklara luddiga begrepp såsom exempelvis huvudmannaskap. I konsekvensbeskrivning så kan kommunens plan att utse viss mark till allmän plats men med enskilt huvudmannaskap tolkas som en väg för kommunen att undvika kostnader i form av inlösen.
- Se medborgarförslag, bl.a. inskickat med diarienummer 2012-01084
- Jag hoppas verkligen kommunen satsar på att bli nyskapande och inte bara behålla Enhörna som ett sommarstugeområde vilket jag inte tror man kan något tjäna på! Mer personer måste få se det fina med naturen i Enhörna, annars kommer det området dö.





**Välj fem ord som du skulle vilja beskriva Sandviken med idag:**



**Välj fem ord som du skulle vilja att Sandviken beskrivs med om 20 år:**

