

Vårt Hölö-Mörkö

Det är vi som är Hölö-Mörkö kommundelsnämnd



Hölö-Mörkö är Södertälje kommuns sista utpost i söder. Här bor cirka 4 000 personer, och en hel del sommargäster, i den vackra landsbygden i Hölö, på Mörkö och trakterna ner mot Tullgarn.

Hölö-Mörkö kommunalnämnd har lokalt ansvar för samhällsbyggnadsfrågor, utbildningsfrågor och kultur-och fritidsfrågor och sammanträder en gång i månaden. Ordförande är tidigare riksdagsmannen Mats Pertoft (MP), boende på Dåderö på Mörkö.

– Jag har suttit i nämnden tidigare och haft andra kommunala förtroendeuppdrag, bland annat har jag varit kommunalråd i Södertälje. Men den här mandatperioden är första som ordförande i kommunalnämnden. Det är roligt och intressant att få påverka hemmavid.

Den nya majoriteten i Södertälje med Socialdemokraterna, Moderaterna och Miljöpartiet styr i kommunen, och har då majoritet också i nämnden. Fem ordinarie ledamöter kommer från S, M och MP, medan oppositionen har fyra ordinarie ledamöter.

Vi i nämnden diskuterar gärna med medborgarna, och vi hoppas att många Hölöbor tar chansen när det nästa år kommer att bli samråd för hur Wij-området ska utvecklas – när väl reningsverksfrågan är löst om två till tre år. ■



Mats Pertoft,
Ordförande
Telefon: 070-851 80 79



Det här är kommunalnämnden i Hölö-Mörkö

Från vänster: Harri Salminen (RP), Victor Zetterman (L), Jimi Axzell (SD), Daniel Stark (SD), Kjell Bohman (SD), Fredrik Persson (V), Anna Liljekvist (M), 1:e vice ordf., Emilia Rekestad (MP), Mats Pertoft (MP), ordf., Linda Chalkias (C), Ann-Marie Friström (S), Britt-Marie Lindell (S), Edvard Byström (M), Lars-Gunnar Thor (M), Maria Frithz Warg (M). Frånvarande: Bo Ohlson (S), Eva Molnar (KD).

Dags att diskutera utbyggnaden av Hölo samhälle

– avloppslösning förutsättning för att växa

KOMMUNDELEN HÖLO-MÖRKÖ VÄXER.

Men långsamt, beroende på det byggstopp som gäller då reningsverket i Hölo har nått sin gräns. Men snart kommer bygglov att godkännas igen – avloppsledningen mot Himmerfjärdsverket på andra sidan farleden beräknas vara klar i slutet av 2025.

Telge nät arbetar för fullt med projektet för att dra nya ledningar till Pilkrog vid Järnafjärden, varifrån det finns en ledning under vattnet till Himmerfjärdsverket.

Befolkningsprognosen i Hölo-Mörkö var för år 2023 3 970 personer, för år 2024 3 980 och för år 2025 3 990 i hela kommundelen.

– Vi vill ju växa. Hölo och Mörkö är Södertäljes glesbygd, med potential att växa. Reningsverket i Hölo hade för låg kapacitet och nu kommer det att bli mycket bättre, säger Mats Pertoft (MP), kommunalnämndens ordförande.

Hölo-Mörkö kommunalnämnd gav redan för tio år sedan samhällsbyggnadskontoret i uppdrag att ta fram en detaljplan för Wij-området, det område som ligger väster om E4:an, direkt till höger när man svängt av motorvägen från Södertälje och styrt in mot samhället. Målet var att kunna bygga bostäder och någon form av park eller torg. Arbetet lades dock på is på grund av den begränsade VA-kapaciteten och att Ostlänkens dragning inte var spikad.

Nu är Ostlänkens dragning beslutad och det gamla Hölo reningsverk ska läggas ner när ledningarna till Himmerfjärdsverket på andra

sidan fjärden är färdiga. Det säkerställer en bra och säker rening som även klarar en utbyggnad av Hölo samhälle.

Detta har gjort att kommunalnämnden innan sommaren gett tummen upp för att fortsätta detaljplanarbetet på allvar.

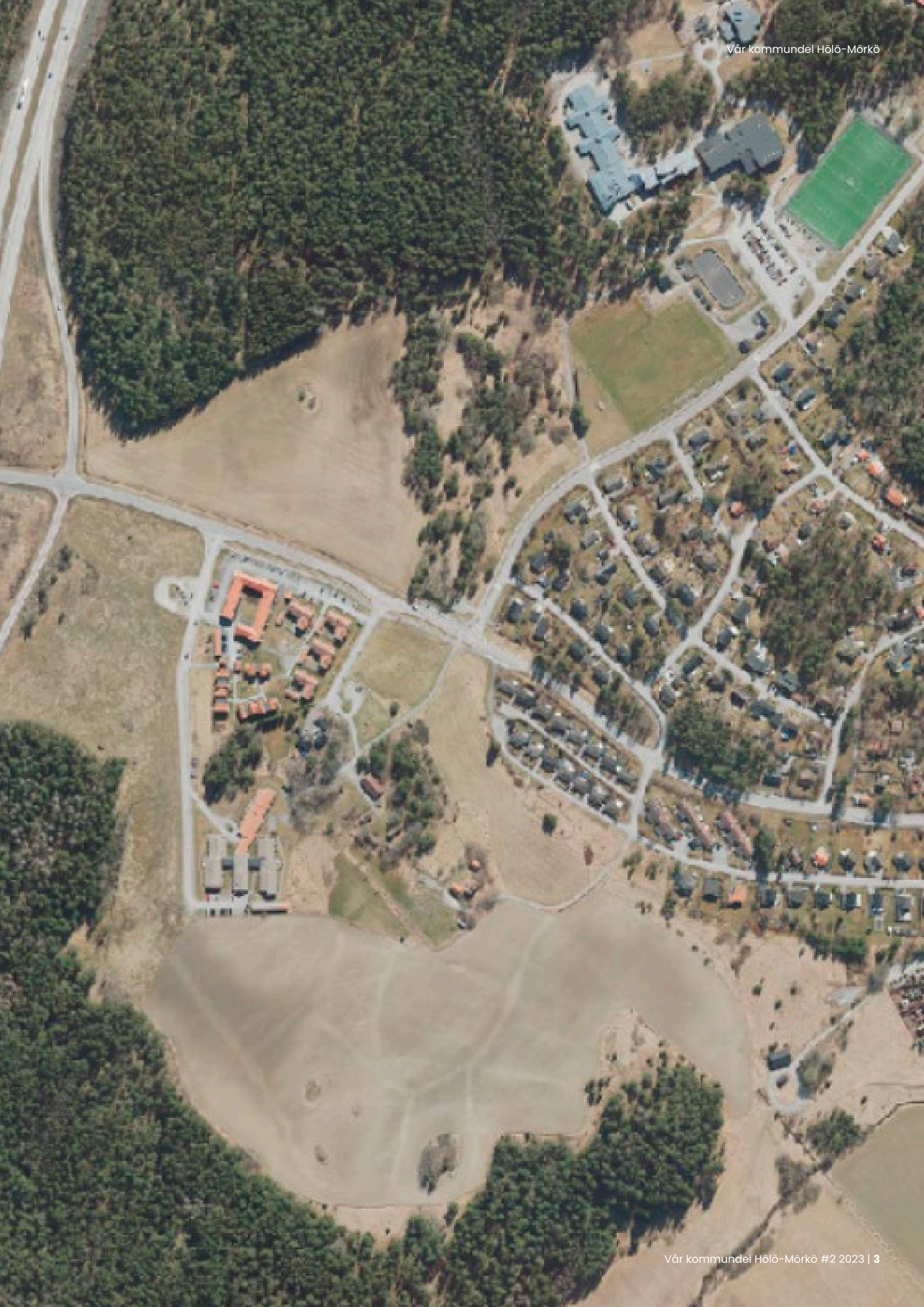
– Det är viktigt att vi är på tårna och agerar i tid. Vi kan inte sitta och rulla tummarna och vänta till Himmerfjärdsverket är påkopplat, för då skulle byggstoppet i Hölo i praktiken förlängas med ytterligare ett par år, säger Mats Pertoft.

VAD TÄNKER NI ER FÖR TYP AV BOSTÄDER?

– För några år sedan fick vi ett utkast på en plan och då handlade det om villabebyggelse, eftersom det redan ligger villor där runt omkring. Vi har även fått ny lagstiftning om att värna åkermarken, vilket gör att vi inte längre kan bebygga lika mycket mark, så vi måste tänka till. Inget är spikat.

Nu arbetar kommunen med ett utkast för hur bebyggelsen i Wij-området skulle kunna se ut. När detta förslag är klart kommer kommunalnämnden nästa år att kalla till ett offentligt möte i Hölo där alla som vill ska kunna tycka till och göra inspel om hur den nya bebyggelsen ska se ut.

Förhoppningen är att planarbetet ska vara helt klart när den nya VA-lösningen är på plats 2025. I sådana fall är det rimligt att anta att det kan stå färdiga bostäder på platsen om ungefär fyra år, 2027. ■





Nytt system för lokaltrafiken mot Mörkö och Tullgarn

DEN 11 DECEMBER SLUTAR LINJE 785 MED REGULJÄR TRAFIK PÅ MÖRKÖ. FÖR ATT I STÄLLET FORTSÄTTA RULLA, OFTARE OCH MER FLEXIBELT UTEFTER RESENÄRERNAS ÖNSKEMÅL OCH BEHOV I ANROPSSTYRD KOLLEKTIVTRAFIK – FRAMTIDENS BUSSTRAFIK FÖR LANDSBYGDEN.

– **DET ÄR EN** försöksverksamhet över ett år, men vi tror ganska säkert att det kommer att upplevas som bättre. Bussarna ska inte gå tomma, i stället ska Södertälje taxis bilar som kör skolskjuts och färdtjänst vara stand by för att plocka upp resenärer till och från Mörkö och Tullgarnsområdet, säger Mats Johannesson, samhällsbyggnadsstrateg på Södertälje kommun.

FÖR ETT PAR år sedan prövades en liknande satsning i en annan glesbygd i Södertälje kommun,

i Överenhörna. Men det blev fel. Där hade man tagit bort varannan tur och haft anropsstyrd trafik på resterande turer där man behövde höra av sig minst två timmar i förväg. Det fungerade inte.

“Bussturerna kommer inte följa en ordinarie rutt utan resenären kan själv välja start och slut bland de hållplatser som tas fram.”

– **JUST FRAMFÖRHÅLLNINGEN** har varit en nyckelfråga. På Mörkö och Tullgarn ska en timme i förväg gälla, men fortfarande under vissa givna tider på dygnet, förklarar Mats Johannesson. I stället för att ta sig till en av linje 785:s hållplatser någon gång av de sex turerna åt vardera håll som erbjudits hittills, kan Mörköborna fortsättningsvis boka en timme i förväg när man

vill åka, och i många fall kunna bli upplöckad närmre hemmet än tidigare, och vid betydligt fler tider och på fler platser än tidigare.

MEN HUR BUSS 784 till och från Hölö går kommer ändå avgöra mycket när den nya 785:an kommer att gå, för alla som åker den nya anropsstyrda Mörköbussen och som måste byta i Hölö för att komma vidare. En annan nyckelfråga är att tydligt märka upp den nya busslinjen. För det kommer inte att vara SL:s röda bussar längre, utan oftast Södertälje taxis minibussar.

ANROPSSTYRD TRAFIK är en metod för kollektivtrafiken att trafiken i områden där det saknas underlag för linjetrafik. Genom att anpassa resrutten och bussens storlek utefter antalet passagerare minimeras miljöpåverkan, samtidigt som

MÖRKÖBRON

Foto: Mostphotos

man använder de ekonomiska resurserna bättre för kollektivtrafiken. I fortsättningen måste resenären boka resan via en app, webben eller telefon. Det finns långa "resefönster" för turerna vid vissa klockslag. Då gäller det som resenär att skriva ner start och slut på resan, samt när man behöver vara framme. Bokningen ska ske senast en timme innan

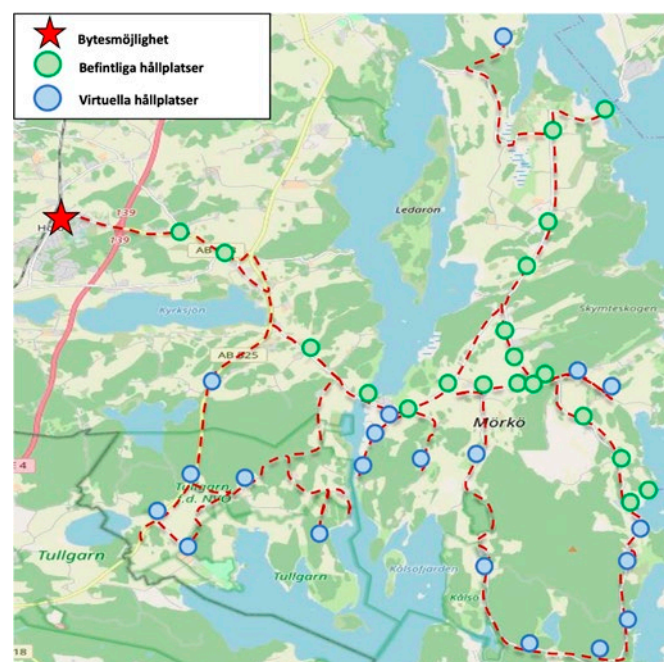
"resefönstret" öppnar. När deadline på "resefönstret" passerat får varje resenär som anmält sig ett meddelande om när bussen går från deras hållplats.

RESORNA SKA KUNNA gå lite var som helst på Mörkö där minibussen tar sig fram. Det ska också finnas en given anslutning till 784 i Hölö mot

Södertälje för varje resefönster. Genom att skraddarsy resrutten kan hållplatser uteslutas vilket kommer att innebära snabbare resor och kortare väntetider för resenärerna, också landsbygden söder om Mörköbron och Hölö, ner mot Tullgarn, som inte haft kollektivtrafik på många år, kommer att ingå i nya 785:ans upptagningsområde. ■

NYA 785 PÅ MÖRKÖ

- Ersätts av anropsstyrd trafik inom vissa tidsfönster under dagen.
- Hållplatserna blir fler, och nya.
- Bussturerna kommer inte följa en ordinarie rutt utan resenären kan själv välja start och slut bland de hållplatser som tas fram.
- 784 kör till (och från) Hölö där de beställningsbara bussarna ansluter/ankommer.
- Testet med anropsstyrd trafik ska pågå under ett år med start 11 december.
- Upptagningsområdet ökas rejält vilket gör att resenärer får kortare till hållplats och områden utan kollektivtrafik i dag försörjs, såsom Tullgarn.
- Resenärerna bestämmer själva när de vill resa och kan resa fritt inom området och nå fler platser.



Hölö-Mörkö-profilen: Mankan Nilsson

Dramatikern och skådespelaren Magnus "Mankan" Nilsson, 75, är synonymt med Oktoberteatern i Södertälje – men också med Mörkö. Han har levt och verkat, och skrivit, på ön sedan 50-talet och längtar ständigt till sin skrifvarstuga i Örsta. Under många år förlade författaren en årlig föreställning "Mankans hörna" i kyrkan eller på Idala. Mankans släkt köpte Örsta på östra Mörkö 1959 och i den lilla röda 1700-talsstuga har han sedan många år författat alla sina verk.

VAD BETYDER MÖRKÖ FÖR DIG?

– Den betyder allt. Ön har funnits med sedan tidig barndom, från början med besök hos moster, morbror och kusiner som bodde och arbetade på gården. Det är på Mörkö jag skrivit mina alster.

HUR MÅNGA AV DINA PJÄSER HANDLAR OM MÖRKÖ ELLER HAR ÖN SOM FOND FÖR HISTORIEN?

– Alla. Men framförallt Mörkötrilogin som verkligen handlar om min släkt på Mörkö. Men Mörkö smyger sig in som en vind från sidan eller som en bakgrund i samtliga pjäser. Faktiskt även i pjäserna om de finska modernisterna Diktonius, Björling, Södergran och Parland dyker Mörkölandet upp i lätt förklädd skepnad.

VEM ÄR DEN STÖRSTA POETPROFILEN (FÖRUTOM DU) SOM BESÖKT OCH BOTT PÅ ÖN?

– "Syrentorparna" – Gunnar Ekelöf, Erik Asklund, Lo-Johansson. Ivar Lo träffade jag själv, också i hans egen skrifvarstuga i Stockholm.

VILKEN ÄR DIN FAVORITPLATS PÅ ÖN? VARFÖR?

– Bästa stället är skrivbordet vid fönstret i torpet, där jag bor och kan se svalorna som kommer, syrenen som slår ut, havsörnens glidflykt över trädtopparna och de stillsamt betande korna. Men när jag var yngre var det nog att få följa med bonden på granngården och arbeta med händerna, köra traktor och hässa hö. ■

Magnus "Mankan" Nilsson

Ålder: 75 år

Bor: I Södertälje och på Mörkö

Familj: Sonen Oskar och sambon Gunilla Olsson

Pjäser/filmer i urval: "Min store tjocke far" (1992), "Pepparrottslandet" (2002), "Knäckebröd och hovmästarsås" (1991), "Guds djärvaste ängel" (1990), "Vi har suttit på Molières stol" (2005), "Viss text saknas" (2015)

**”Mörkö smyger sig in
som en vind från sidan
eller som en bakgrund i
samtliga pjäser.”**

Magnus ”Mankan” Nilsson





Foto: Mörkö Handelsbod

Få butiker – men bra öppettider



MATVARUBUTIKERNA I HÖLÖ-MÖRKÖ har varit fler under åren. Men frågan är om inte öppettiderna är bättre än någonsin. Coop Hölö håller stadigt öppet 9–20 varje dag, och på Mörkö handelsbod är det aldrig stängt.

Mörkö handelsbod är inne på tredje året med självbetjäningbutik, öppet året runt, dygnet runt för den med rätt app.

I Nora, i närheten av Mörkö kyrka och Idala café mitt på ön, ligger nu Mörkö handelsbod, där självbetjäning gäller – och fungerar.

– Det är väldigt uppskattat, och ganska unikt. Vi är där minst en gång om dagen och fyller på varor

och tittar till, så helt tomt är det inte, säger Björn Sjö som driver handelsboden med sin fru Maria.

Med rätt app kommer du in i butiken, handlar det du ska, scannar dina varor och betalar med kort och trycker på knappen och går ut. När som helst.

– Det är Mörköbor som handlar, men också arbetare som är på ön för att bygga och så vidare. Vi har mikromat och salladslådor som kan passa som lunch, förklarar Björn.

De hyr själva "butikslådan", frysdiskar och kylar av en kedja. Och för de var det självklart att ställa lådan så mitt på ön som möjligt, så att det blev hela öns butik. ■

Vår **kommundel** ges ut av **kommundelsnämnden** i Hölö-Mörkö.

FOTO: Södertälje kommun där inget annat anges.

GRAFISK PRODUKTION: Roxx Communication Group AB.

SÖDERTÄLJE KOMMUN Stadshuset, Nyköpingsvägen 26, Södertälje, 08-523 010 00, www.sodertalje.se



**Södertälje
kommun**